

SZABÓ BALÁZS

## A BUDAI VÁR BARLANGPINCÉINEK KIALAKULÁSA, KIALAKÍTÁSA ÉS VIZSGÁLATA A 13. SZÁZADI (ELSŐ) TELEKOSZTÁS TÜKRÉBEN I.

A VÁROS ALAPÍTÁSKORI VALÓSZÍNŰ TELEKOSZTÁSA ÉS VÁROSSZERKEZETE  
A FÖLD ALATT ELHELYEZKEDŐ OBJEKTUMOK ALAPJÁN

### ELŐZMÉNYEK

Többen kutatták már az erődített Buda város (a mai Várnegyed) alatti barlang- és mélypince-rendszer kialakulásának körülményeit és történetét. Közülük a legjelentősebb Kadić Ottokár, neves geológus az 1930-as években vázolta ezek lehetséges kialakulását, kialakítását. Ugyancsak többeket foglalkoztatót már a város (Vár) alapításkori és középkori (13. századi) telek-, utca-, és térszerkezete, de a legtöbb részről nagy bizonyossággal még senki sem készített teljes telektérképet. Először Bertalan Vilmosné és H. Gyürky Katalin<sup>1</sup>, majd Lócsy Erzsébet<sup>2</sup> foglalkozott Buda visszafoglalása kori térképe alapján felrajzolni a régi utcavonalakat és telekkiosztást, mely a Vár egyes részterületeire (pl.: az Uri utca egyes szakaszaira) eredményes volt. Majd Végh András folytatott kutatásokat a témában. Mindahányan igen értékes, kutatásom eredményeivel megegyező megállapításokra jutottak.

Kutatómunkám során célom volt, hogy a Várban ma is megtalálható, nagy kiterjedésű üregrendszert az utcavonalakhoz, telekkiosztáshoz és a telkek beépítéséhez viszonyítva bemutassam, illetve a kialakulásukat, kialakításukat az eddig megismert adatok alapján vázoljam. Mivel az üregek, és a szinte minden üregnél jelen lévő aknák, kürtők, kutak kialakításának célja tekintetében még mindig nem áll rendelkezésre elegendő adat, ezért több lehetséges elképzelést is bemutatok. Továbbá a földalatti üregek, kutak, kürtők kutatása közben a budai Vár (város) alapítás korabeli telek és utca kiosztásának fontos részletei világosodtak meg. Ehhez igyekeztem minél több új, pontos adattal szolgálni a további kutatásokhoz. Munkám során több, a kürtőkkel, kutakkal, barlangpincékkel és a telek eredeti beépítésével kapcsolatos megállapításra is fény derült. Ezeket ebben a tanulmányban szintén bemutatom.

Megfigyeléseim és a térképi adatok egy rajzon való egyesítése után felmerült a kérdés, hogy ezek

a földalatti helyiségek tényleg természetes képződmények-e, mivel egymáshoz és az első telekosztáshoz (pontosabban utcavonalhoz) viszonyított igen rendezett elhelyezkedésük kételyeket vet fel.

### EDDIG MIÉRT NEM SIKERÜLHETETT AZ ELSŐ TELEKOSZTÁS FELRAJZOLÁSA?

Véleményem szerint az okok a következők voltak:

- régészeti feltárások, melyek ezeket az adatokat a felszínre hozták volna, a területen csak kis számban és csak szórványszerűen voltak (kivéve néhány helyen, pl. a Szent György utca nyugati oldalának ásatásait),
- a régészeknek és más kutatóknak nem állt rendelkezésére minden kürtő, kút és földalatti üreg (egyéb elnevezései: pince, mélypince, barlangpince, törökpince, barlang) adata. Nem volt lehetőségük (többek között a régebbi titkosítások miatt), illetve eddig nem került a kutatás középpontjába, hogy ezeket felkutassák, dokumentálják. A kürtőkből és kutakból sokkal több van, mint amennyit eddig bárki állított, illetve ezek felkutatására és levéltári kutatására még kevés időt szenteltek,
- nem álltak rendelkezésre elég pontos kataszteri (tehát a mai beépítést és telekosztást ábrázoló) térképek, illetve a mai napig sincsenek a különböző forrásokból származó adatok, rajzok egy egységes térképre rávezetve. E tanulmányban ezt megpróbáltam pótolni.

### A VÁROSALAPÍTÁS

Okleveles adatokból ismert, hogy IV. Béla király az első tatárjárás után a városalapítást a hegytetőre rendelte el, mivel felismerte, hogy a tatárok magaslati erődöket képtelenek bevenni. Tehát azt teljesen mesterségesen, néhány év alatt (valószínűleg 1243–55 között), igen gyorsan, tervszerűen építették fel a várfalakat és osztották ki a telkeket.<sup>3</sup> (Budavár

<sup>1</sup> BERTALAN–GYÜRKY 1964 345–364.

<sup>2</sup> LÓCSY 1964

<sup>3</sup> VÉGH 2006a 27.

ma is az ország legnagyobb területű várfalakkal körülvett vára.) Azért választhatták ezt a hegyet, mert nagyméretű, szinte vízszintes platója volt, az éltető víz a hegy belsejében rendelkezésre állt, és akkoriban a támadóegyverek fejletlensége miatt a környező hegyekről lövetése nem volt lehetséges.<sup>4</sup>

A várplató közel sík, de nem vízszintes területét a legtöbb helyen egységes utcaszélességekkel, és ahol ez lehetséges volt, egységes telekméretekkkel parcellázták, majd építették be. Ezt a jelen tanulmányban is megerősítem. Viszont ezek egymáshoz való viszonya, így többek között a telekhatárok pontos helye még számtalan kérdést vet fel a város teljes korabeli térképének megrajzolása előtt.

#### AZ ÜREGEK KIALAKULÁSÁNAK FOLYAMATA, AZ EDDIGI ISMERETEINK SZERINT

A hegy vékony, felső erdei humuszcseréte alatt<sup>5</sup> 4–10 méter vastag édesvízi mészkőszikla-réteg és alatta folyóvízi hordalék, meszes homok és budai márga húzódik. (1. kép) A mészkőpaplan védte meg a hegyet az időjárás hatásai miatti lepusztulástól.

A pincék, folyosók, üregek és legújabb kori óvóhelyek ma már több szintben helyezkednek el egymás alatt. Általában kettő, de van ahol három vagy akár még több szint is található. Az első, épített pince-szint közvetlenül az épületek földszinti helyiségei alatt található, ezek téglá vagy kőboltozatos helyiségek. Ezek felső részei – a mészkőpaplan felett elhelyezkedő – későbbi feltöltésű, ún. kultúrtörmelék szintjében vannak, de gyakran a magasan fekvő mészkőbe vésték bele. Aljzatuk átlagos mélysége a felszíntől 3–4 méter. A második szint, – mely néhány tucat helyen létezik –, már minden esetben sziklába vájt, de mesterséges pince, dongaboltozattal fedve. Ezek közvetlenül az első szinten lévő pincék alatt vannak. Ezek padlója átlagosan 5,5–8 méter mélységben van a felszíntől számítva. A harmadik szint maga a természetes barlangrendszer, amely a márga- és mészkőpaplan határán helyezkedik el. Főtéje szikla, oldalfala és járófelülete márga, de a több helyen már terméskő vagy téglafalazat és betonburkolat látható benne. A barlangpincék mennyezete átlagosan 8 méter és padlózatuk pedig átlagosan 10 méter mélyen fekszik a felszíntől. (2. kép)

Az eddigi kutatási adatok alapján a barlangpincéket valószínűleg néhány száz év alatt alakították ki. A barlangpincék már bizonyítottan az 1400-as évek elején is megvoltak, sőt, azokat szisztematikusan, igényesen ki is építették. Erre bizonyíték a középkori oszlop (a Tárnok utca 5. alatt), és több

helyen az azonos korból származó kőkeretes ajtók (ugyancsak a Tárnok utca 5. alatt és például az Uri utca 10. alatt). Továbbá bizonyítja ezt, egy 1412. augusztus 25-i oklevél,<sup>6</sup> amely szerint a Szent György templom előtt fekvő háznak három pincéje van és abból az egyik barlangszerű, bortárolásra alkalmas.<sup>7</sup>

Jómagam és más szakemberek által eddig elfogadott nézet, hogy: „a márga és a mészkő határán az abban az időben működő édesvízi források üregeket alakítottak ki. Körülbelül 760 évvel ezelőtt, az erdővel borított Várhegyre betelepülők nem sejtették, hogy mi is rejtőzik a lábuk alatt. A természetes üregek sorozata könnyítette meg a várbeli lakosok életét. A puha mésztufába vágott kutakat nem kellett sokáig mélyíteniük, mert csaknem minden ház alatt előbb-utóbb barlangra bukkantak. A természet adta ajándékot átalakították, kibővítették, az üregeket folyosókkal kapcsolták össze, a víztartalmú kavics és márgarétegekbe kutakat mélyítették. (...) A vári lakók ezeket az apró, kis belmagasságú üregeket tágitották a márga kitermelésével, amiket először csak termény tárolására, majd a kora középkortól lépcsőket építve óvóhelyeknek, búvóhelyeknek is használtak. (...) A belőlük nyert agyagos alapanyagot a budai kézművesipar használta. Tűzvészekben és ostromokban igen jó szolgálatot tettek. Ekkor már a legtöbb barlang-üreg falazott oldalfalakkal volt ellátva a márga kipergésének megakadályozására, illetve padlóját lemélyítették, hogy belmagassága megfelelő legyen. A legtöbb vári házhoz tartozott legalább egy ilyen kis üreg. Az 1723-as nagy budai tűzvész ezekben a barlangokban vészelték át a lakosok. Az 1800-as években, a budai hegyekben pusztító filoxéra járvány kipusztította a szőlőket és a bortárolási igény megszűnésével a barlangok ez után a feledés homályába veszttek, kalandorok, bűnözők tanyái lettek.”<sup>8</sup>

Tehát egyes nézetek szerint, a rendelkezésre álló adatok alapján a természetes üregeket a lakók valószínűleg kútásás közben találták meg és bővítették azokat. Kutatásaim szerint a fenti leírás ma már kiegészítésre, javításra szorul, melyet alább részletezek.

#### AZ ÜREGEK MEGISMERÉSÉNEK TÖRTÉNETE

Az első komolynak mondható összeírást és leírást Dr. Arányi Lajos<sup>9</sup> orvosprofesszor készítette az üregekről, de sajnos kézírata kiadatlan maradt és nem lelhető fel. Majd Schubert Ignác<sup>10</sup> székesfővárosi mérnök az 1880-as években kimerítő részletességgel foglalkozott a várhegyi pincékkel. Több évi munká-

<sup>6</sup> Őrzési helye: Magyar Országos Levéltár (MOL) DL 9937

<sup>7</sup> GEREVICH 1950 164.

<sup>8</sup> A szerző saját leírásának részlete a SZABÓ 2010-ből.

<sup>9</sup> ARÁNYI 1870k

<sup>10</sup> ZÁDOR 1994

<sup>4</sup> SZABÓ 2010

<sup>5</sup> BERTALAN–GYÜRKY 1964 355. (14. kép)

val pontosan felmérte a földalatti rendszert, majd az ő térképei felhasználásával készítette el Szontágh Tamás<sup>11</sup> 1908-ban azt a nagyszabású tanulmányt, amely a Vár alatti alagút víztelenítését tűzte ki célul. Schafarzik Ferenc<sup>12</sup> vizsgálta a barlangpincékben fellelhető szokatlan képződményeket, s megállapította, hogy több helyen legalább 30 Celsius fokos vízfeltörésnek kellett lennie, s ezek krátereiben képződtek a koncentrikus szerkezetű, gömb alakú ásványok.

Amióta feljegyzések születtek róla, az 1930-as évek végétől, az üregeket senki sem használta, elhanyagolt, szeméttel teli helyek voltak csupán. Kadić Ottokár 1931 szeptemberében megtekintette a „török pincéket”, s mint írta, *„már az első bejárásnál legnagyobb meglepetésemre azt tapasztaltam, hogy a szóban levő pincék eredetileg természetes úton mésztufában keletkeztek, később azután, a történelmi időkben bővítették, mélyítették, és helyenként aláfalazták”*.<sup>13</sup> 1932-től a barlangok kutatásának és feltárásának szentelte élete egy részét. Tehát kutatásai előtt az üregeket teljesen mesterségesnek hitték. Terjedelmes szakvéleményt készített a Várhegy alatt húzódó üregrendszeréről<sup>14</sup>, amelyben felhívta a figyelmet az üregek földtani, légvédelmi és idegenforgalmi jelentőségére. Megállapította azonban, hogy a várbeli „török pincék” leginkább barlangtani szempontból érdekesek. Az üregek akkor még két vagy három emeleten, egymás alatt-felett helyezkedtek el, de ma már négy-öt szintes helyek is előfordulnak. Van olyan terület, ahol éppen Kadić irányításával építettek ki újabb szinteket. Sok helyen a barlangpince szint alatt is található a márgában mesterségesen kialakított járatrendszer. Ezek általában a II. világháború előtt és alatt épültek ki. Például az Uri utca 72. alatt és a nem rég szélesebb körben ismertté vált, valaha szigorúan titkos, a Budavári Alagúthoz csatlakozó Speciális Erődítési Létesítmény, bár ennek természetes része soha sem volt.<sup>15</sup>

Miután az 1930-as években Kadić javaslatot tett a „várbeli pincék” hasznosítására, a kerület előjárósága Mottl János irányításával kitakarította az

üregeket, az egyik felső pincéből feltárt régi bejáratot rendbe hozatta, majd a villamos világítást bevezetve, a szélesebb közönség számára is járhatóvá tette. 1935-ben létrehozták a Várhegyi Bizottságot, s a kezeléssel megbízták a Magyar Barlangkutató Társulatot. A barlangpince idegenforgalmilag helyreállított része legelső alkalommal 1935. augusztus 17-én megnyitott meg és „Várhegyi-barlang”-nak nevezték el. (3. kép, 4. kép) Ugyanekkor megkezdődtek a légvédelmi kiépítések is, hiszen ekkor a Várban székel minden vezetési funkciót ellátó intézmény: a Honvédelmi, Belügy-, Külügy-, Pénzügy-, Vallás és Közoktatási Minisztérium, a Vezérkari főnökség, a Honvéd főparancsnokság, a Székesfőváros előljárósága, a Miniszterelnökség, a Püspöki hivatal, a Magyar Nemzeti Bank, a Magyar Állami Nyomda és a Királyi Palotában lakott a kormányzó, Horthy Miklós.

A munkával az akkori Honvédelmi Minisztérium szintén a Barlangkutató Társulatot bízta meg, de mint Kadić Ottokár megfogalmazta *„mindezekről a nagyszabású feltáró munkálatok eredményeiről nyomtatásban nyilvános beszámoló, érthető okoknál fogva, nem jelent meg”*.<sup>16</sup> 1942-ben a szépen kiépített Várhegyi-barlangból négy termet légoltalmi célokra leválasztottak, s ezzel a bemutatott látványosság mérete jelentősen csökkent, csakúgy, mint a háború alatti látogatottság is. Az Uri utca alatti barlangokból kiépült egy 200 ágyas földalatti szükségkórház a katonák és civilek részére, ami ma Sziklakórház néven ismert. (Független vízellátás, fűtés, konyha, műtő, segélynyújtó szobák, fertőtlenítő folyosó, az energiaellátásra két dízel aggregáttal, ezek kipufogója egy szokványos ház csatornájának álcázva.) Az Magyar Nemzeti Bank számára, az Uri utca 72. számú ház alatt titokban kiépült óvóhelyen helyet kapott az ország aranytartálékának és a Szent Koronának elhelyezésére két terem is. Az Állami Nyomda a főépülete alatti tereket saját maga alakíttatta át óvóhelyrendszerre. Az addig különálló üregeket az utcák alatt egybenyitatták, bővítették azokat, falakkal erősítették meg, padlójukat lebetonozták, csatornarendszert építettek ki konyhakkal, zuhanyzókkal, WC-csoportokkal. Minden intézmény megközelíthetővé vált a föld alatt. Így kialakult a világ legnagyobb „mésztufa barlangja”<sup>17</sup> (helyesbítve: mésztufa főtéjű barlangpince) egy nagyváros ősi magja alatt.

Sajnos a II. világháború alatti és utáni titkosítási időszakból kevés építési információ áll rendelkezésre, mivel az átalakítás tervezésével megbízott

<sup>11</sup> SZONTÁGH 1908 és SZONTÁGH 1909

<sup>12</sup> SCHAFARZIK 1882

<sup>13</sup> KADIĆ 1933

<sup>14</sup> Sajnos az 1930-as években készített részletes jegyzetei az üregekről nem lehetők fel.

<sup>15</sup> Az objektum neve fennállása óta többször változott. Először Alagúti Óvóhely, Várhegyi LGV Óvóhely és Katakomba néven volt ismert, majd álcázási okok miatt P50, Objektum I., MNKH (Magyar Néphadsereg Központi Harcálláspont), MN 3926 (MN 1214), Magyar Néphadsereg Polgári Védelem 3. számú anyagraktár, Magyar Néphadsereg IV. számú anyagraktára (MH Központi Ügyelet), AGRA (Anyagraktár) és legújabban KAGRA (Központi Anyagraktár) a fedőneve.

<sup>16</sup> KADIĆ 1939

<sup>17</sup> Kadić Ottokár által használt elnevezés.

Főmterv még tudományos kutatási céllal sem adja ki dokumentumait, pedig azok a mai napig is megvannak náluk. Továbbá rengeteg tervdokumentáció a mai napig sem került elő, vagy örökre elveszett (pl. Budapest Légtörténelmi Műszaki Hivatala, Országos Légtörténelmi Parancsnokság iratai), pedig ezekből az érintett területekről is sokat megtudhatnánk. Jelen tanulmányban több elvesztettnek hitt térképet is bemutatok, amelyet saját kutatásaim során találtam különböző irattárakban. (5, 6, 7, 8. kép)

Ma már a teljes összefüggő barlangrendszer kb. 18000 m<sup>2</sup>, míg a független barlangüregek összesen kb. 7500 m<sup>2</sup>-t tesznek ki. Számításaim szerint a várplató 400625 m<sup>2</sup> területének több mint nyolcada alatt nem szikla vagy márga található, hanem üreg. (A fenti adatokban minden földalatti létesítmény, többek között a mesterségesen épült óvóhelyek, alagutak, egyéb objektumok is beleszámítanak.)

#### TERMÉSZETES BARLANG VAGY SZIKLAPINCE?

Eddigi, évtizedes, témában végzett kutatásaim során bejártam és dokumentáltam a barlangpincéket és a felszíni épületeket a pincékkel együtt. Levéltári, adattári, tervtári és irattári anyagok, régészeti leletek és dokumentumok feldolgozását végeztem el. Számtalan vári lakóval beszéltem, akik elfeledett földalatti helyeket, kürtöket, kutakat mutattak meg nekem. Igyekeztem a Várbarlangban lefalazott, bebetonozott, rejtve lévő kutakat és kürtöket is felvezetni az általam szerkesztett térképekre. Megtudtam, hogy jelentős számban vannak olyan kutak és kürtők, melyek ma már egyáltalán nem láthatóak se a felszínen, se lent a barlangszinten, csak levéltári, irattári vagy tervtári adatok állnak róluk rendelkezésre. Ezek összesítése, összerajzolása után igen érdekes konklúzió vonható le. Az első telekosztásra vonatkozó kutatási eredményeim a legtöbb esetben összhangban vannak Végh András régész kutatási eredményeivel, sok esetben ugyanazokra a megállapításokra jutottam, mint ő.<sup>18</sup>

Már kutatásaim elején felfigyeltem arra a tényre, hogy a földalatti üregekbe vezető kürtők, aknák (lehetséges, hogy alattuk kutakkal) rendre az utcavonalban a mai épületek homlokzata előtt a mai járdák alatt vannak, ma már általában leaszfaltozva (legújabbban néhány utcában kockakővel fedve), számos esetben jelöletlen öntöttvas fedlappal lezárva. A nagyméretű üregek nagyrészt az utcák alatti területen, illetve kisebb részben a telek hátsó része alatt helyezkednek el. Az oda levezető, az utcategelyre

merőleges lépcsők pedig rendre 30 láb (5 öl<sup>19</sup>), azaz átlagosan kb. 9,15 méterre találhatóak egymástól és alsó lépcsőfokuk minden esetben a homlokzati vonallal nagyjából egy síkban van.

Fontos megfigyelést tett Kadić Ottokár kb. 1940-es években.<sup>20</sup> A „várhegyi-barlang” turisztikai feltárása és körbejárhatósága miatt egy új tárót építtetett. Ekkor talált a régi Előjáróság épületének északnyugati sarka alatt egy olyan üreget, mely felül széles hasadéokban végződött és szeméttel volt tele, viszont lépcső és más bejárat nem vezetett le oda és ugyancsak a felette lévő ház homlokzati vonalában volt. Tehát a telekkiosztás szerint „várható” helyén találták meg.

Viszont vitatott kérdés, hogy ezek az üregek mekkora részben természetes eredetűek, és mekkora részben mesterségesek. 2010-ben is folytak jogi indítatású viták erről. Az akkori Környezetvédelmi és Vízügyi Minisztérium Barlang- és Földtani Osztályának szakemberei vizsgálták azt, hogy ezek a földalatti üregek, barlangnak vagy mélypincének minősülnek-e. (Ez egy igen fontos kérdés mivel a barlang elidegeníthetetlen természeti érték, míg a mélypince nem, és annak a tulajdona, akitől nyílik.)

Megállapításuk szerint az üregek kb. 75%-ban természetes eredetűek, de ők csak a főtét (a barlangok mennyezetét, azaz a mészkőpaplan alsó síkját) tanulmányozták. Egyértelműen látszik a térképekről (4, 5, 6, 7, 8. kép), hogy az üregek elhelyezkedése követi az utcák vonalát és a telekosztást. Egy sorban, egy vonalban, egymástól ugyanakkora távolságra sorakoznak. Az nyilván nem lehetséges, hogy a barlangok a jóval későbbi, ember által kialakított telekosztás szerint alakultak volna ki.

Ennek tükrében felvetődik, hogy vajon mekkora részben lehetnek ezek természetesek és mekkorában mesterségesek?

Már Zolnay Lászlónak is felvetődött,<sup>21</sup> hogy feltűnően csak az utcák alatt helyezkednek el az üregek, A térképek átnézése után ő ezt elvetette, mivel ő már csak a legújabb kiépítés terveit szemlélhette meg. Számára nem álltak rendelkezésére a termek összekötések előtti állapotterképei, vagy ha kisebb területekről igen, azokon épített pincék is voltak, amelyekről nem tudta, hogy azokat nem kell figyelembe venni. Ezt könyvében részletesen leírja.<sup>22</sup> (A 13. képen az üregek főképp utca alatti elhelyezkedése jól kivehető.)

Teljesen egyértelmű, hogy hévíz által keletkezett oldásformák vannak a főtén, így kétségtelen ezek

<sup>19</sup> BOGDÁN 1978 87–88. alapján a kora középkorban 6 láb felelt meg egy ölnak, mely utána az évszázadok során jelentősen változott.

<sup>20</sup> KADIĆ 1942 15.

<sup>21</sup> BORSOS-ZÁDOR 1959 megállapításai alapján.

<sup>22</sup> ZOLNAY 1982

<sup>18</sup> VÉGH 2009

természetes kialakulása. Viszont megbízásaim során, statikusként a főte kopogtatásos vizsgálata során több helyen is találkoztam olyan résszel, ahol a főte kongott és leszedve az 1–2 cm vastag, vízszintes mészkőkérget levegővel és márgával teli oldásformát találtam felette. Ilyet találtam többek között az Uri utca 16. előtti járda alatt, mely a 14. képen látható.

Ezek mérete maximum 10–20 cm, térfogatuk legfeljebb 1–3 liter volt. Így feltételezésem szerint ekkora méretű, kis üregek lehettek eredetileg. A mészkőpaplan alatti folyóvízi kavicsbordalékot, meszes homokot és márgát őseink fejthették ki. Ezt alátámasztja az a tény, hogy a mészkőpaplan alsó síkja a terület döntő részén szinte teljesen sík (kivéve Szentháromság utca környezete és Táncsics utca alatti barlangpincék esetén) és ezeken a helyeken is ugyanúgy vannak barlangpincék mint máshol. Bár közettenilag a márgát a karbonátos kőzetek közé sorolják, agyag tartalma miatt sokkal kevésbé oldódik, karsztosodik, mint a mészkő így barlang nehezebben alakul ki benne. Ráadásul az agyagos márga, vagy más néven agyagmárga kisebb vízáteresztő képessége miatt, még nehezebben karsztosodik és elsősorban a repedések mentén alakulnak ki benne kisebb üregek. (Fontos megjegyezni, hogy annak ellenére, hogy a mészkő a rajta áthatoló vizek számára oldható, ezek a folyamatok igen lassúak.)<sup>23</sup> Tehát a Várban számtalan helyen voltak ilyen kisméretű gömbfülkék, de azokat csak ott találták meg az emberek, ahol kutakat, aknákat, kürtöket mélyítettek és a sziklapaplan alatti rétegeket kibányászták. Nyilván még sok ilyen, 10–20 cm-es belvilágú (barlangméretet el nem érő) kis oldásos üreg van a mészkő paplan aljában, csak azok nem ismertek. Kadić azért nem írhatott róluk, mert vagy keveset találtak, vagy azok belvilága jelentéktelen méretű volt, mivel a középkori emberek nem találták meg és nem bővítették ki az fekjük lemelýítésével!<sup>24</sup>

Ezek a kisméretű gömbfülkék lehettek az eredeti „barlangméretek”. Sokszor bizony nem fért volna bele az ember, tehát nem érte el a barlangméretet.<sup>25</sup>

Mivel a magyar 1996. évi LIII. törvény 23. § (3) a) pontja alapján: „*a barlang a földkérget alkotó kőzetben kialakult olyan természetes üreg, melynek hossztengelye meghaladja a két métert és – jelenlegi vagy természetes kitöltésének eltávolítása utáni – mérete egy ember számára lehetővé teszi a behatolást*”. Így ma már a Vár alatti üregek jogilag barlangnak minősülnek annak

ellenére, hogy természetes formájukban nem voltak azok és ma is mindössze oldásformákkal díszített mésztufa főtéjük természetes, egyéb részeik mesterségesek.

További adalék, hogy a Táncsics Mihály utca 5. épület alatti üreg főtéjét (mennyezetét) adó sziklában jól láthatóak a véső és fejtőszerszámok nyomai még a mai napig is. Továbbá Kadić terjedelmes, kiadatlan kézírataiban,<sup>26</sup> melyekben a II. világháború alatti munkálatait taglalja, egy szóval sem említi azt, hogy az üregek összekötése közben bárhol új üregre bukkantak volna. Ha természetes barlangok lennének a hegyben, akkor azok véletlenszerű elhelyezkedéséből fakadóan biztos, hogy néhányba befúrta volna, hiszen mindegyik a sziklapaplan alsó síkjánál helyezkedik el és azon a szinten alakították ki az átjárókat az akkor ismert üregek között is.

Érdekes kérdés, hogy ebben az esetben – bár nem egy időpontban – a kitermelt igen nagy mennyiségű (közelítőleg 40000 m<sup>3</sup>) anyaggal mit kezdtek, azt hova szállították, hova tették.

Esetleg elképzelhető, hogy máshol is vannak (kisebb) üregek a Várhegyben, de azokat az ember még nem találta meg.

Adataim és kutatásaim alapján valószínűsíthető, hogy a budai Vár alatti üregek sokkal kisebb arányban természetesek, mint mesterségesek és valószínűleg akár több nagyságrendi eltérés van arányaik között. Döntő többségében vájt üregekről van szó, de elképzelhető, hogy szinte teljes mértékben mesterségesek, mindössze a mészkő és a márga határán alakultak ki olyan képződmények, amelyek különleges természeti értéket képviselnek (pl. oldásformák, borsókövek, stb.) Így ezeket a szakmai, tudományos pontosság kedvéért nem biztos, hogy barlangpincéknek, inkább sziklapincéknek kellene nevezni. E tanulmányban a történelmi folytonosság és a hatályos törvények értelmében továbbra is barlangpincéknek fogom ezeket nevezni.

#### A SZABVÁNYTELKEK BEÉPÍTÉSÉNEK FOLYAMATA

Az aknák, kürtők és barlangpincék, illetve az épületek alatti épített pincék elhelyezkedésének megértéséhez nélkülözhetetlen a vári telkek beépítési metodikájának ismertetése. Az alábbiakban röviden ezt ismertetem.

Gerevich László épületkutatásai során azt feltételezte, hogy az első épületek a tipikus 13. századi faluszerű beépítést követték. Tehát a telek egyik – általában jobb benapozást biztosító, északi – oldalára, közvetlenül a szomszédos telekhatárra és

<sup>23</sup> Leél-Össy Szabolcs geológus szóbeli közlése, köszönet érte.

<sup>24</sup> Ezzel a feltevessel egyetért Leél-Össy Szabolcs geológus is és Dr. Török Ákos geológus sem zárja ki.

<sup>25</sup> Ezzel a feltevessel egyetért Leél-Össy Szabolcs geológus is.

<sup>26</sup> KADIĆ 1952

az utcafrontra építettek egy falusi házat,<sup>27</sup> az utcategelyre merőlegesen. (20. kép alaprajzán lásd jobb felső épületet) Ezeket a rendelkezésemre álló régészeti (a falak korának meghatározásával ellátott) alaprajzok alátámasztják.<sup>28</sup> Gerevich nézetei megerősíthetők az aknák és földalatti üregek elhelyezkedése alapján is.

Saját feltevésem szerint vélhetően a vári lakók először az első épület közepével, bejáratával egy vonalban, az udvaron ástak kutakat (esetleg ciszternákat), hiszen ez volt a ház bejáratához a legközelebb a telken. (15. kép) Ez egy tipikusnak mondható kúthely, mivel falvainkban a mai napig is megfigyelhető, hogy a leggyakrabban ott vannak a kutak. Ilyen falusi házak és kútelhelyezkedések figyelhetők meg a ma már Budapesthez tartozó Soroksár központjában, a Táncsics Mihály utcában is és például Vértesacsa faluban. Majd az első kutak helyén épült új, szintén falusi házak nyilván lehetetlenné tették a kutak használatát, azokat nagyrészt betömték (ezért ma már a legtöbb esetben nem fellelhetőek), de újakra volt szükség. (16. kép)

Majd a két épület közötti területet is beépítették (17. kép). (A kapubejárók beboltozása ugyanakkor történhetett mint a lakóhelyiségek beboltozása, ellenkező esetben a boltozatok által leadott vízszintes reakcióerők szétnyomták volna a falakat. A kapubejáró beboltozása során a meglévő épületfalak mellé újakat építettek, melyekbe könnyen ki tudtak alakítani esztétikus ülőfülkéket, bár ezek funkciója a mai napig is vitatott.)

Újabb szint épült a meglévő épületekre, a tető gerinciránya is kilencven fokkal elfordult. Megjegyzem, hogy a 17. kép bal oldalán látható két különálló épület esetén valószínűbb, hogy nem boltíves födémek, hanem vízszintes fafödémek lehettek, mivel a boltíveket csak igen széles falak képesek stabilan megtartani. Előfordult olyan eset is, hogy nem pontosan a telek déli sarkára illesztették a második épületet, hanem egy kapubejárónyival északabbra, és így két épület és két kapubejáró alakult ki. Ez történhetett, ha már korán két részre osztották a telket (lásd alább Tárnok utca 1. esetén).

#### AKNÁK, KÜRTÖK, ÜREGEK, LÉPCSŐK ÉS BARLANGPINCÉK KIALAKÍTÁSA

Ma is számtalan helyen jól megfigyelhető, hogy a

telkek szélessége 60 láb<sup>29</sup> (azaz 10 öl), kb. 18,3 méter, míg mélységük (hosszúságuk) 120 láb (azaz 20 öl), kb. 36,6 méter. Tehát az eredeti telekméret pontosan 200 négyszögöl volt.<sup>30</sup> Az épületek „tipikus” alaprajzi elrendezése a három traktus, azaz a fedett kapubejáró és annak két oldalán lévő egy-egy lakótér. További adatgyűjtéseim során egyértelműen körvonalazódott, hogy az utcai homlokzatok előtt lévő aknák, kürtők egymástól átlagosan 30 láb (5 öl, kb. 9,15 m) távolságra vannak.

Ha veszünk egy tipikus vári (60 láb) (10 öl) széles telket (házat) a középre eső kapubejárójával és jobbra-balra eső két-két ablakával, akkor megfigyelhető, hogy a kürtők rendre közvetlenül a homlokzatok előtt az ablakok közötti falszakaszok közelében találhatók. (4., 5., 6, 7, 8, 12., 18. és 19. kép) Továbbá kürtők vannak a 120 láb (20 öl) mély telkek hosszának felénél, ott ahol az épületek hátsó (udvar felőli) homlokzati falai végződnek. Ez a vonal egyben a belső udvar egyik határvonala is. (20. kép belső udvar felirat jobb oldalán lévő két kürtőt.) A barlangpincék a földszinti lakótérrel beépített területek alá általában nem nyúlnak. Végh András kutatásai alapján már az 1500-as évek elején úgy néztek ki a tipikus házak mint most. Általa, az oklevelek alapján rajzolt épületalaprajzok megegyeztek az általam tipikusnak nevezett háromtraktusos épülettel.<sup>31</sup>

Az egységes telek és a tipikus akna és barlangpince elhelyezkedés az Országház utca 2. számú épületnél is megfigyelhető (21, 22, 23. kép). Jól látható, hogy a pincék egymás felett két szintben, az épület kapubejárójának két oldalán vannak. Az északi épületrész – Gerevich kutatásai szerint – a középkorban csak a telek hosszának a feléig ért, ahol található egy kürtő. Ez a második pinceszinten is látható egy betekintőablakon keresztül és a barlangpincéig vezet le. E ház alaprajzán is látható a három traktus és a kétirányban sraffozott legelső, középkori falszakasz.

Megfigyelhető, hogy a barlangpince csak lakóterrel beépítetlen terület alatt húzódik. Figyelemre méltó, hogy az akna alatt nincs kút, hanem az a barlang közepének aljában van, ahol egy néhány évvel ezelőtti csőtörés alkalmával megsüllyedt a talaj (márga) (23, 24. kép) Az utcai homlokzat előtt, ill.

<sup>27</sup> Esetünkben a falusi ház: egy helyiség széles, általában három helyiség hosszú, nyeregtetővel fedett, téglalap alaprajzú, földszintes épület.

<sup>28</sup> GEREVICH 1950 129. 2. kép (Országház utca 2. kutatása), GEREVICH 1950 131. 3. kép (Országház utca 9. kutatása), GEREVICH 1950 131. 3. kép (Fortuna utca 10. kutatása).

<sup>29</sup> A tanulmány második felében részletesen elmezésre kerülő házsorok esetén (méréseim alapján) átlagosan kb. 0,305 méterre adódott egy láb és 1,83 méterre egy öl, melyet egyben rekonstrukciós méretnek is használtam. A kora középkorban nem ismerjük, hogy Budán milyen hossz mértéket használtak, mindössze annyit tudunk BOGDÁN 1978 78. alapján, hogy a középkor végétől használatban lévő „budai láb” 0,3168 méter, illetve a budai öl 1,901 méter volt.

<sup>30</sup> Ezeket az adatokat VÉGH 2009 38. is megerősíti.

<sup>31</sup> VÉGH 2006a 243. és Végh 2006b 62a, 62b és 63. kép.

alatt ennél a háznál nem ismert akna és üreg. Véleményem szerint létezhetnek, de adataink nincsenek ezekről. (A II. világháború alatt történt üregösszekötések alkalmával csak a szemközti házsorhoz tartozó üregekről voltak felmérési tervek, tehát az összekötéshez csak azokat használták fel.) Érdekes tény, hogy az épület a föld felett szinte ugyanakkora kiterjedésű, mint az utcaszint alatt. Az utcaszint felett két lakószint és egy padlásszint található, míg a föld alatt, az épület mindkét oldala alatt két pinceszint és egy barlangpince-szint, tehát a külső szemlélőnek 2 emelet + padlásteres épületnek látszó ház valójában 6 szintes (!).

Sajnos ma még nem tudjuk pontosan az utcai homlokzatok előtti aknák, kürtők és a barlangpincék kialakításának mi volt az oka:

Az elképzelések szerint négy ok feltételezhető:

1. Az aknák és kürtők (esetleg tűzoltási funkciójú) kutak voltak, majd a lent kialakuló üregeket kibővítették, azok megközelítéséhez a pincéből biztonságos és védett lépcsőket alakítottak ki.
2. Az aknák és kürtők ciszternáknak épülhettek, míg az üregek az alsó részükön vízgyűjtőknek. Majd a pincéből védett lépcsőt építettek ezek könnyebb elérésére.
3. Az üregek (bor)tárolási céllal épültek és az aknák csak építést megkönnyítő létesítmények voltak, majd szellőzési funkciót kaptak.
4. Bányászati okokból épültek. A mészkövet és márgát valamilyen céllal (pl. építőanyag) bányászták, melyekhez aknákat építettek. Majd lépcsők is készültek és tárolóknak, raktáraknak, óvóhelynek használták azokat.

#### 1. LEHETŐSÉG:

Köztudott, hogy a Várban a mészkőpaplan (és további vékony rétegek alatt) agyagos márga helyezkedik el. Ennek a legtöbb esetben agyagtartalma kisebb, míg mésztartalma jelentősebb.<sup>32</sup> A mészkő porózus és repedésekkel, vetődésekkel átszőtt, így a víz gyorsan átjut rajta.<sup>33</sup> De az agyagos márga részben vízzáró, benne a víz sokkal lassabban képes szivárogni. Ennek köszönhető, hogy ellentétben számos más magaslati várral, itt nem a jelentős vízbázist biztosító Duna folyam szintjében van a kutakban a vízszint, hanem jóval feljebb, bár szintje nem egységes.

*Mellette szól:* Magyarországon még ma is található példa, a falvakban, hogy az utcai kerítésben, vagy

közvetlenül az előtt van kút. (25. kép) Ettől függetlenül valószínűtlen, mivel nehezen magyarázható, hogy miért az utcára, a homlokzat elé ásnak (ráadásul telkenként) két kutat is a tulajdonosok.

*Ellene szól:* Felmerülhet még, hogy esetleg tűzoltási célú kutak voltak, mivel köztudott, hogy a középkori városok gyakran estek tűzvészek áldozatául.<sup>34</sup> Tűzesetek során nem a már égő házat oltották, hanem a szomszédosokat, melyekhez az utcákon, közel lévő kútnyílások jó szolgálatot tehetek. Viszont ilyen különleges esetben valószínűleg a lakók bemehettek volna mások telkére és valószínűleg bárholnan, bármelyik kútból húzhattak volna vizet.

Lócsy Erzsébet vázolta azt a gondolatot miszerint a nem az utcai homlokzat vonalában elhelyezkedő kutak egy korábbi, a várhegyen létező településhez tartozhatott. Szerintem ez a várhegy döntő területén nem bizonyított, mindössze a Bécsi kapu tér és a Karmelita kolostor környeztében állhatja meg a helyét, de ezeket ő nem kutatta. A kutatások szerint<sup>35</sup> mai Bécsi kapu tér környezetében már a városalapítás előtt állhatott egy település, mely a Szombathely nevet viselte.

#### 2. LEHETŐSÉG:

Ez már valószínűbb. Már Kessler Hubert és Hajnal Géza vári hidrogeológiai kutatásai is rávilágítottak arra a tényre, miszerint a Várban a rétegvizek (itt nem talajvíznek definiálják, mivel horizontális kiterjedésük kicsi) szintjét nemcsak a csapadék beszivárgó hánnyada befolyásolja, hanem a közmű-vesztések is.

Azt nehéz megbecsülni, hogy 7–800 évvel ezelőtt, a beépítetlen Várhegyen mennyi csapadék hullhatott, abból mennyi párolgott el, mennyi folyhatott le és mennyi szivárgott be (azaz mekkora hánnyad táplálta a kutakat). Hajnal Géza a mai állapotra jól közelítő összefüggéseket és adatokat állított össze, de sajnos a Vár építéskori adatai nehezen lennének becsülhetőek.

Annai bizonyos, hogy ma már a beszivárgó vizek kb. 70%-a közmű- és csak mindössze kb. 30%-a csapadékeredetű.

Az biztos, hogy a gyors és nagyarányú urbanizáció jelentősen megváltoztatta a hegy ökoszisztémáját, és lehetséges, hogy ez a vízháztartásra is komoly hatással volt. Elképzelhető, hogy a lakók a ma is látható aknákat, kürtőket ciszterna céljával alakították ki. Adódhatott a megoldás, hogy a háztetőkre hulló csapadékvizet is összegyűjtsék, mint ez más

<sup>32</sup> Hajnal 2001

<sup>33</sup> Számtalan csőtörés és közműszivárgás során szerzett megfigyeléseim szerint a mészkőben a vizek minden esetben gyorsan, függőlegesen lefele szivárogtak, oldalirányba nem „vándoroltak” el.

<sup>34</sup> Korabeli leírásokból ismerjük, hogy az 1723-as tűzvészben senki sem halt meg, mivel mindenki lement a mélypincébe.

<sup>35</sup> VÉGH 2006a 25. és VÉGH 2006b 4. kép.

száraz éghajlatú, sziklára épület városoknál akkoriban bevett szokás volt. (Nemrég volt szerencsém Horvátországban több ilyen várost meglátogatni. Hasonló ciszternák vannak többek között a következő településeken: Plomin, Moscenice, Motovun, Rovinj, Brsec, Labin, Cres, Lovran.) (26, 27. kép)

Amennyiben a kürtők ciszternák lehettek, akkor részben magyarázatot kaphatunk a homlokzatok előtti, rendszerint kettő és a telek mélységének (hosszának) felében lévő aknákra, kürtőkre. Ebben az esetben ezek az épületek tetőzetéről lefolyó vizek összegyűjtésére szolgálhattak (28. kép).

Mivel a budai Várban ezeket csak a házak tetőzetéről (héjazatáról) lecsorgó csapadék táplálhatta, így azokat a tetővíz-elvezetéshez közel volt célszerű létesíteni. Gerevich László 1950-es években folytatott kutatásaiból tudjuk, hogy később már minden telken két nyeregtetős ház állt, így mind a két háznak volt egy-egy olyan tetőfelülete, mely a szomszéd felé lejtett. (A telkenként, homlokzat előtti két akna, kürtő egyértelműen egybevágt Gerevich két ház teóriájával.) A cél minden víz összegyűjtése lehetett, így adódhatott, hogy a házak homlokzati vonala elé, az utcára mélyítették, az aknákat, kürtőket, közel a házak tűzfalaihoz. (Ezeket szinte minden háznál meg lehet találni.) Ma ezeket kürtőknek nevezzük, de akkori funkciójuk szerint inkább aknáknak kellene hívni azokat. Az aknamélyítés közben a sziklapaplan alsó síkjától lefele található márgát könnyen tudták fejteni. A márga oldalfal viszont oldalirányú természetes megtámasztás nélkül nem volt állékony, így vagy elkezdett a ciszternába peregni, vagy azt a nagyobb tárolható vízmennyiség miatt a lakók eltávolíthatták, kialakítva így üregeket, természetes ciszternákat. Talán alátámasztja ezt a teóriát, hogy még az 1880-as években készült, üregeket ábrázoló térképeken is szinte csak a be nem épített területek alatt jelölnek földalatti tereket, tehát ügyelhetek arra, hogy az épületeket az üreg (összegyűjtött víz) ne veszélyeztesse.

Budavári földalatti vízgyűjtőkről a híres török világutazó, Cselebi is megemlékezik útikönyvében.<sup>36</sup> A következőket írja: „E városban százhetven pincze-ciszterna van s a tetőkről lefolyó esővíz mind e ciszternákba gyűlik össze.”

Feltehetőleg idővel a ciszternák átalakultak száraz földalatti üregekké. Megközelítésükre a pincszintekről – akár még a középkor folyamán – lépcsőket építettek. Így azokat már egyéb célra is lehetett használni.

Több (még átépítetlen állapotában látható) független barlangpince közepén lévő, távolabb az aknák-

tól, kürtőktől mélyített, ásott kutakat fedeztem fel. Ilyen van a Táncsics Mihály utca 5. számú épület alatt a barlangban. Itt a barlang közepén látható egy kis mélységű kút, teljesen máshol, mint ahol a homlokzat előtti kürtő elhelyezkedik. Továbbá ilyen kutat fedeztem fel az Országház utca 2. számú ház barlangjának közepén is, távol a kürtőtől egy csőtörés után, amikor egy helyen kör alakban a padlózatot alkotó márga jól láthatóan megsüllyedt, tömörödött. Zolnay László feltételezése<sup>37</sup> miszerint minden kürtő alatt kút is lehetett, nem bizonyított, és valószínűleg nem így volt, hiszen Kadić részletes teremleírásaiban ezeket biztos, hogy említette volna, de sok esetben ezekre egyáltalán nincs utalás.

Elképzeltető, hogy egy idő után már nem használták a ciszternák vizét (talán mert elszennyeződtek). A legtöbbet a régészeti feltárások során már mint szemét és pócegödröt azonosították. Ekkor már víznyerési céllal nem volt szükség a földalatti üregekre. Érdekes leírások születtek az 1800-as évekből mikor több leírás a barlangpincék alján kis tavacskákról számol be, sőt még olyan is akadt, amiben csónakázni lehetett. Ezek talán azért alakulhattak ki, mivel ekkor jelentek meg a vári közművek (pl. vízvezeték) és azok veszteségei is hozzáadódva a csapadékból adódó beszívárgáshoz, már annyira megnövelték a rétegvíz szintjét, hogy azok az üregek alján is megjelentek. A feltételezett kialakítási sorrendet a 2. alternatíva esetén metszetben és alaprajzban a 28. képen látható.

### 3. LEHETŐSÉG

Ez is szóba jöhet, mivel sok bizonyíték szól amellett, hogy a háztulajdonosok (pontosabban lakók, mivel nagy részük bérlő volt) óriási helyhiánnyal küszködhetek. Tudjuk például, hogy a pincéket – ahol lehetőség volt rá – utólag kétszintesre bővítették, pincéket építettek oda, ahova lehetett, de ez sem volt elegendő.

*Mellette szól:* Bizonyos, hogy tárolási funkciója volt ezeknek a helyiségeknek, de első, eredeti funkciójuk nem biztos, hogy ez volt.

Ebben az esetben az elképzelések szerint a szóban forgó aknák, kürtők áruleadó aknák lehettek, melyeken a barlangpincébe adták le az árukat.

Bortárolásra a barlangpincék megfelelőek lehettek, amire bizonyíték egy már előbb említett 1412. augusztus 25-i oklevél, amelyben a Szent György templom előtt fekvő ház három pincéjéről esik szó, amely közül az egyik barlangszerű, bortárolásra alkalmas.<sup>38</sup> Hőmérsékletük és páratartalmuk miatt

<sup>36</sup> CSELEBI 1660–1664

<sup>37</sup> ZOLNAY 1982 52.

<sup>38</sup> GEREVICH 1950 164.



fehérbor tárolására alkalmasak lehettek, és ebben az esetben a kürtők, aknák szellőzési célt szolgálhattak.

A legtöbb barlangpince belmagassága bizonyíthatóan régebben kisebb volt, mint ma: a levezető lépcsők több lépcsőfokkal az üregek falától (ez szinte minden esetben a házak homlokzati vonalának függőleges vetülete) beljebb nyúlnak. Tehát előtte az üregek még kisebb belmagasságúak voltak, és csak utána mélyítették le kényelmes méretűre és építettek a lépcsőkhöz alul néhány további lépcsőfokot.

*Ellene szól:* Ellentmond, hogy az áruk jelentős része (szinte mind) igen érzékeny volt a nedvességre, a magas páratartalomra, így ezekben meglátásom szerint árukat nem volt célszerű huzamosabb ideig tárolni. (Az üregekben a mai napig sem lehet huzamosabb időre szerves anyagot tartalmazó tárgyakat tárolni, mivel azonnal penészedni kezdenek és idővel elrohadnak. Lásd Dárda utcai lejárati pénztára és kiállítási tárgyai.) Továbbá a régi térképek és saját helyszíni megfigyeléseim szerint számos üregbe nem vezet le lépcső, tehát tárolásra, vagy emberi tartózkodásra alkalmas menedéknek ezek nem voltak használhatóak. Sőt bizonyítható, hogy a lépcsőlejáratok később épülhettek, mint a kürtők és aknák: mivel több esetben a lépcsőlejáratok ferdén helyezkednek el az épület homlokzati síkjára. Ferden azért kellett építeniük, mert különben a lépcsők alsó része éppen a kürtők, aknák alatt lett volna és ezt nyilván el akarták kerülni.

E lehetőség elemzése érdekében vizsgáltam meg tüzetesen az Uri utca 31. épület vonatkozó építészeti részleteit. Ebben az épületben a kapubejárójának mindkét oldalán van kürtő, akna és lépcső is a pincéből a barlangpincébe, sőt a régészeti feltárások folyamán az utcafronti pincelejáratok is előkerültek.

*Uri utca 31.*

Az épület helyreállításáról szóló műszaki leírás<sup>39</sup> szerint az Uri utca 31. épület homlokzatán a feltárások során a lábazatnál két kőkeretes pincelejárót találtak. (29, 30. kép)<sup>40</sup> Mindkét nyílás 177/205 cm méretű volt és küszöbük a járdaszinttől 1,20 m mélyen volt. A homlokzati fal vastagsága 1,25 m. A belső oldalon is megtalálták a kőkereteket, mely – követve az itt valamikor volt lejárati lejtését – 88 cm-rel lejjebb volt. (31. kép) Mivel valószínűleg ennél a háznál is kb. 60–70 cm-rel alacsonyabban volt az utcaszint mint napjainkban, így legalább ennyivel mélyebbről indultak valaha ezek a pin-

celejáratok. A 32. képen<sup>41</sup> feltüntettem az felszint ábrázoló kataszteri térképen a barlangpince szintet, a pincéből a barlangpince szintre vezető lépcsőt, a kürtőkkel. Látható, hogy az utcai pincelejáratok a kürtők mellett vannak. A déli szárnyban az utcai pincelejárati lépcsője egyvonalba esik a pincéből a barlangpincészintre vezető lépcsővel, de az előbbi lehet, hogy elhúzott volt, vagy esetleg nem egy időben épültek, azokat nem egy időben használták. Valószínűleg az utcai pincelepcső korábbi lehet mint a barlangpincelepcső. Az már akkor épült amikor a homlokzati pincelepcsőt már nem használták, azt megszüntették.

Arról megoszlanak a vélemények, hogy előépítmény lehetett-e a főépületek előtt, de az bizonyos, hogy a kürtők, aknák, melyek a homlokzat előtt a mai járda alatt bújnak meg és az üregekhez vezetnek, a vizsgált helyen éppen a régi utcai pincelejáratok környezetében vannak. Czagány Istvántól tudjuk, hogy „a budavári pincék legtöbbje közvetlenül az utcáról nyílt”. Ilyen pincelejáratok voltak a Tárnok utca 5., Tárnok utca 16., Uri utca 31., Bécsikapu tér 7., Fortuna utca 10., Uri utca 9., Fortuna utca 12. (34. kép), Hess András tér 3. (Vörös Sün) házaknál a régebbi régészeti kutatások szerint<sup>42</sup> és saját helyszíni megfigyeléseim alapján az Uri utca 30., Bécsikapu tér 8. (a Kard utcai homlokzati oldalon), a Táncsics Mihály utca 3-nál. Zádor Judit az Országház utca 20. épületének keleti pincéjében is (52. kép) figyelt meg hasonló ajtó keretkővet.<sup>43</sup> Továbbá hasonló lejárati nyomait fedezte fel az Országház utca 16. északi pincéjében is.<sup>44</sup> Ilyen pincelejárati igen gyakori a észak franciaországi bortermelő vidékek kisebb városaiban.<sup>45</sup> Az Országház utca 16. déli, boltozatos pincének a délkeleti sarkában nagy magasságban látható kőkeretet Zádor Judit kútkávéjának, merítőnyílásának határozta meg.<sup>46</sup> (33. kép) Véleményem szerint elképzelhető, hogy ez is utcai pincelejárati volt, bár sokkal kisebb nyílásméretű mint az Uri utca 31. vagy az Országház utca 20. esetében, de magasságilag jól megegyezik a többivel és kitűnik, hogy az első telekosztás szerint adódó, előtte itt lévő (már nem létező) pince tengelyvonalában van.<sup>47</sup> (Ma már az újabb boltozatba jelentősen belemetsz, csak

<sup>39</sup> Városépítő Tervező Vállalat műszaki leírása az épületről (örzési helye: Kulturális Örökségvédelmi Hivatal (KÖH), Tervtár)

<sup>40</sup> A 30. képen látható rajz pontatlan, mivel a jobb oldali, azaz déli íves pincelejárati kőkerete a valóságban szinte pontosan a két felette lévő földszinti abalak között, középen van.

<sup>41</sup> A déli, utcai pincelejárati helye az ábrán javításra került és az 1:500-as dwg formátumú kataszteri térképen a kapubejárati igen pontatlanul, 1,3 m-rel a valós helyétől szerepel, amit szintén javítottam

<sup>42</sup> CZAGÁNY 1959 396.

<sup>43</sup> ZÁDOR 1998 342.a

<sup>44</sup> ZÁDOR 1998 342.b

<sup>45</sup> GEREVICH 1950 190.

<sup>46</sup> FARKAS-HAJNAL 2011

<sup>47</sup> HORVÁTH 1983 szerzője kőkeretes ajtóként említi, de funkcióját nem tudta megadni.

részlegesen látható.) A Táncsics Mihály utca 3. pincéjében a mai napig igen jó állapotban fennmaradt az utcáról a pincébe vezető lépcső.

Helyszíni megfigyeléseim, az épületkutatások és a térképi adatok összevetése szerint az állapítható meg, hogy számtalan helyen az aknák, kürtők egy vonalba esnek a régi utcai lépcsőlejáratokkal, illetve ezek a lépcsőlejáratok a pincéből a barlangpincékbe vezető lépcsőlejáratokkal. Tehát ezek biztos, hogy nem egy időben épültek, azokat különböző korszakokban használhatták, mivel ellenkező esetben az egyiket a másiktól lehetetlen lett volna rendeltetésszerűen használni.

Továbbá alátámasztja ezt a feltevést, hogy az egykor a Nagyboldogasszony plébániához tartozó háznak sokkal több és nagyobb barlangpince van, mint a Mária Magdolna plébániához tartozó háznak. A két terület határvonala körülbeül a Dárda utca vonalában húzódott kelet-nyugat irányban. Ettől a vonaltól északra magyarok, míg délre németek laktak. A határvonal a határjárások alkalmával pontosan rögzítésre került, amelynek a segítségével Végh András<sup>48</sup> térképet is készített. A legújabb kori, óvóhelykiépítéssel járó összekötések előtt készült helyszínrajzokon jól megfigyelhető, hogy az Uri, Országház, Táncsics, Szent György, Színház utcákban kevesebb barlang látható. Valószínűleg azért, mert ott kevesebb volt rájuk az igény, kevesebb kereskedő rendelkezett házzal, illetve kevesebbet termeltek pl. borból azoknak a háznak a tulajdonosai.

#### 4. LEHETŐSÉG

Ez is valószínű. Lehetséges, hogy építési célú, vagy bányászati aknák voltak, és alattuk az üreg a kitermelt alapanyagok megmaradt helye. A mészkövet, a folyóvízi hordalékot (kavicsot), a meszes homokot és az agyagos márgát is építőanyagként használhatták. Tudjuk például, hogy a budavári alagút fejtéséből (1853–57) nyert magas mésztartalmú márgából hidraulikus meszet állítottak elő.<sup>49</sup>

Mellette szól, hogy számításaim szerint az első épületszárnyak építéséhez felhasznált mészhabarc mennyisége közelítőleg megegyezik a barlangpincék térfogatával. Továbbá szembetűnő, hogy a mészkőpaplan alatti márgában jelen lévő fekete csillámok a házak habarcsanyagában is előfordulnak.

Még Kadić is felveti a hasonlóságot a bányák és a várbarlang között, hiszen könyvében azt írja: „A várbeli barlangpincék vízszintes kiterjedésükkel és függőleges légaknáikkal úgy tárják fel a Várhegy felső

szakaszát, mint ahogyan azt bányavidékeken a bányák altárai és aknái teszik.”<sup>50</sup> Számtalan régészeti feltárás említi, hogy az épületek falai tört mészkőből épültek.<sup>51</sup> Agricola bányászatról írt könyvében a korabeli aknamélyítés és azok elhelyezkedése is részletesen le van írva, melyre a vári aknák hasonlítanak.<sup>52</sup> Ebben az alternatívában a kialakulási sorrendet a 35. alaprajzi képsor szemlélteti.

Érdekes megállapítás, hogy a 4. számú alternatíva szerint sokadik funkcióját tölti be a barlangpincék. Először bányászati, nyersanyagkitermelő funkciója lehetett, majd víznyerési, azután tárolási, majd óvóhelyi, és napjainkban turisztikai, idegenforgalmi.

#### MEGTERVEZETT VÁROS

A város (Vár) térképét szemlélőnek már első ránézésre az a benyomása, hogy az utcák, terek és telkek valamilyen egységes rendszert alkotnak. A hegy alakjához alkalmazkodó városszerkezet figyelhető meg. A beépíthető terület szélességét a telkek és észak-dél irányú utcák szélessége határozta meg. A telkek és utcák lágyan ívelve követik a hegy legfelső rétegét képező mészkőpaplan szélét.

Tudomásunk szerint a városban csak egyszer volt (alapításakor) telekosztás, a további telekfelosztások, telekösszevonások az eredeti módosításai.

A barlangpincékkel kapcsolatos kutatómunkám során egy teljesen egységes telekosztási struktúra jelei körvonalazódtak. Ez a mai beépítésektől kisebb-nagyobb mértékben eltér, de egyértelműen, rendre ugyanakkora telkek és utcaszélességek köszöntek vissza, amelyeken e tanulmány első részében említett módon rendezetten helyezkednek el az aknák, kürtők és barlangpincék.

#### RÉGI VÁROSTÉRKÉPEK

A legkorábbi olyan térképünk a budai Várról, amely gondos munkának tűnik, és a városszerkezet a házak homlokzati méretével szerepel rajta, Joseph de Haüy-től származik 1687-ből. (36. kép) Az ezen a térképen lévő adatok már egy nem teljesen egységes, de több helyen nagyon hasonló utcafronti telekszélességeket adnak meg. A térkép pontosságának ellenőrzésére három kontrollmérést végeztem. Az 1:500-as digitális kataszteri térképen három ház sor hosszát centiméteres pontossággal lemértem, majd a Haüy térképen látható házszámokhoz tartozó homlokzati szélességeket

<sup>48</sup> VÉGH 2006a 123–127. és VÉGH 2006b 336. 41a–b. kép.

<sup>49</sup> SZONTAGH 1908 4. és 8.

<sup>50</sup> KADIĆ 1942 4.

<sup>51</sup> GERŐ 1963a

<sup>52</sup> AGRICOLA 1556

összeadtam.<sup>53</sup> Az így kapott két értéket elosztva egymással 0,325 m értéket kaptam. Mivel köztudott, hogy Hatüy francia hadmérnök volt, a térkép francia nyelvű, és mivel egy francia láb (pied) = 0,3248 m, így a térkép igen pontosnak mondható annak ellenére, hogy minden homlokzati szélességet egész lábra kerekítve ad meg, de készítője odafigyelt arra, hogy ez a teljes házsorok esetén ne okozzon pontatlanságot.

Megjegyzem, hogy Weidinger György – Horler Ferenc: A budai Vár 1687. és 1696. évi helyszínrajzai<sup>54</sup> című munkájuk mellékletében szereplő homlokzati méreteket helytelenül budai láb (0,316 m) mérettel számolták át. Így egy tipikus 60 láb méretű telek esetén 54 cm-es hibát halmoztak.

A térképen szinte teljesen a mai utcarendszer látható, viszont a házak homlokzati szélessége (amely egyben a telek szélességi mérete is) már számtalan esetben nem egyezik meg. Az alábbi területelemzésből arra lehet következtetni, hogy az első nagyobb telkeket és házakat a középkor folyamán felosztották kisebb épületrészekre, de ez nem járt az épületek nagymértékű átépítésével, csak kisebb mértékű átalakításával. Ekkor jöttek létre a féltelkek, háromnegyed telkek és az ezeken épült házak.

A rendelkezésre álló régészeti, falkutatósi-, építéstörténeti- és okleveles források, valamint az aknák, kürtők és barlangpincék elhelyezkedése alapján saját magam szerkesztettem a Vár egyes területeire egy telekosztási térképet. Munkámhoz az 1:500-as digitális (dwg formátumú) kataszteri térképet használtam. Ennél pontosabb pillanatnyilag nem áll rendelkezésre a Várhegy felszínéről. A legtöbb régi papíralapú térképet digitalizálva Autocad program segítségével vetítettem egymásra, mellyel a pontatlanságuk csökkenthető volt.<sup>55</sup> A papírtérképeket digitalizálás után a mai felszint ábrázoló kataszteri térképhez torzítottam nyújtással, forgatással. Így lét-

rejött egy egymásra vetített térképhalmaz, amelyről az érdektelen adatokat letisztítottam.<sup>56</sup>

#### A VÁROS ALAPÍTÁSKORI TELEKOSZTÁSA

Az adatok alapján a következő telekosztás körvonalazódott: számtalan esetben bebizonyosodott a régészeti kutatások alapján, hogy az első városfalakat a mészkőpaplan szélére építették. (Sajnos a sziklaperecek meghatározása a Vár legnagyobb részén még nem történt meg.) Ezekről valószínűleg kötél- vagy zsinórméréssel,<sup>57</sup> a falakkal közelítőleg párhuzamosan, azoktól közelítőleg ugyanakkora távolságra húzták meg az első telekhatárok vonalát.<sup>58</sup> Ez a vonal egyben kijelölte az utcavonalat is. (Megjegyzem, hogy a középkorban, általában csak a telkek szélességét mérték le az esetleges felmérések, jogi viták során, a telkek hosszát szinte soha, azt legfeljebb megbecsülték, viszonyították például a szomszédhoz.<sup>59</sup>) Majd felszerkesztve az utcaszélességet újabb párhuzamos vonallal kijelölték a szemközti, második teleksor határait. A második és harmadik teleksor között utcát nem alakítottak ki, mivel azok hátsó határai egybeestek.

Ez az egységes szerkesztési mód egyértelműen megfigyelhető az Uri első felében a nyugati oldalon, a Tárnok utca keleti oldalán, a Szentháromság utca északi oldalán, az Uri utca második felében mindkét oldalt, az Országház utcában, a Fortuna utca nyugati oldalán és a Szent György utcában.

A mai napig is számtalan 60 láb<sup>60</sup> (10 öl, kb. 18,3 m) szélességű épület található a Várban.<sup>61</sup> Ezekről az épületektől az utcavonalat követve 18,3 méteres ugrásokkal kiszerkesztettem a feltételezett első

<sup>53</sup> Az ellenőrző mérések során három olyan házsort választottam, amelyekben az általam kijelölt kezdő és végépület korabeli és mai telekhatárai teljesen egyértelműen egybeesnek. Így az alábbi három szakaszon a következő eredményekre jutottam: A Hatüy-Rabatta térkép 25-es házától a 31-ig összesen 282 láb a homlokzatok összhossza, mely a modern térképen 86,01 m. Így egy láb 0,326 m-re adódik. Továbbá a 34. háztól a 38-ig összesen 243 láb a homlokzatok összhossza, mely 74,12 m a digitális térképen. Ebben az esetben 0,325 m-re adódott egy láb. Végül a 39 háztól az 58-ig a házhomlokzatok összhossza 985 láb, mely a modern térképen 323,44 m. Így ennél a mérésnél 0,328 m-re adódott egy láb.

<sup>54</sup> WEIDINGER-HORLER 1956

<sup>55</sup> Kutatásaim során sajnos azt tapasztaltam, hogy minél újabb egy terv, annál pontatlanabb, kivéve a 12. képen látható, 2011-ben készült háromdimenziós lézerszkenneres felmérést. HAVASI 2012 részletesen foglalkozott a különböző térképek pontatlanságával

<sup>56</sup> Sajnos legújabb kori geodéziai felmérés a barlangpincék döntő többségéről még nem készült. Kivételt képez a 2011-ben készült, a 12. képen látható felmérés.

<sup>57</sup> BOGDÁN 1978 46.

<sup>58</sup> VÉGH 2009 40.

<sup>59</sup> BOGDÁN 1978 50.

<sup>60</sup> Valószínűleg a városalapításkor még nem lábban mérték ki a telkeket, mivel BOGDÁN 1978 78. szerint az okleveles és egyéb írásos források szerint Magyarországon először a láb 1366-ban jelent meg. Inkább ölben történhetett a kimérés, mely akkor még 6 lábbal volt azonos. A tanulmányban én a jobb érthetőség és összehasonlíthatóság kedvéért lábban adom meg a méreteket, néhány helyen mellette, zárójelben az ölben mért hosszúságával.

<sup>61</sup> Azok az épületek, melyeket 60 láb, kb. 18,3 m szélességűre vettem nem minden esetben pontosan ekkora méretűek. Maximum 1 láb (0,305 m) eltérés volt mérhető méretükben, de mindkét oldalon még egy-két további épületet is bevonva a mérésbe, majd osztva a mért értéket a telkek számával minden esetben igen pontosan a 60 láb érték adódott ki. Ebből arra lehet következtetni, hogy a ma mérhető telekhatárok (házsarkok) nem esnek egybe az elméleti telekhatárokkal, számos esetben a homlokzati vakolat átlóg a szomszédos házakra. Ezek valószínűleg a többszöri ostromok, tűzvészek romosodásai utáni helyreállítások pontatlanságai.

telekosztást. Ez szinte mindenhol egybeesett a tanulmány első részében részletezett homlokzati kürtőkkel és a barlangpincékbe vezető lépcsőkkel. A Várban számtalan helyen még ma is ott találhatók a telekhatárok, ahol azok az első telekosztáskor lehettek.

Az egységes telekosztást a Vár területén három helyszínen vizsgáltam részletesen és osztottam ki a feltételezett egységtelkeket:

- I. terület: a Dísz tér keleti oldalán és a Tárnok utca páratlan (keleti) oldalának 7 (egységmértű) egymás melletti házát,
- II. terület: a Dísz tér nyugati oldalán és az Uri utca páros (nyugati) oldalának elején összesen 18 (egységmértű) egymás melletti házát,
- III. terület: az Országház utca páros (nyugati) oldalán 10 (egységmértű) házát.

#### I. TERÜLET RÉSZLETES VIZSGÁLATA:

##### *Tárnok utca 7.*

Itt északról dél felé haladva a mai Tárnok utca 7. épület őrzi az első telekosztást pontosan 60 láb (10 öl, kb. 18,3 m) homlokzati szélességével és „tipikus” háromtraktusos elrendezésével. Felhívom a figyelmet arra, hogy a ház mindkét traktusa alatt van pince, de ezek közül az északi már le van zárva és nem vizsgálható. Valaha (a régebbi barlangrajzok alapján) volt lépcsőlejárát belőle a legelső barlangpince szintre, de ez ma már le van falazva. Itt mai napig is látható egy kürtő maradványa a barlangszinten, mely a régi felméréseken is szerepel. (7., 9. és 37. kép) A pincét érdemes lenne kinyitni és feltárni, mivel állapota így nem vizsgálható, és így veszélyforrást jelenthet. A ház előtti járdaszakasza alatt nagyméretű barlangpince (52-es és 53-as számú) helyezkedik el, mely a kapubejáró alá nyúlik (54-es számú). (A II. vh. után kialakított barlangszámolás: 10, 11, 12. kép) Az épület déli szárnya előtt kürtő, akna nem található, de valószínűleg valaha létezhetett. Az épület udvarának déli oldala alatt vezető ún. déli futárfolyosó, – mely a Hunyadi János út alatti támfalba vezet ki a Jezsuita lépcsőhöz – nyugati falában egy kiváltó boltozat látható, felette 20 cm átmérőjű bebetonozott csővel. Bár nincs róla pontos információnk, lehetséges, hogy az építkezés során itt aknát, kürtőt találtak és abba helyezték bele a csövet. Ilyen megoldás a barlangpince-rendszer több régi kürtőjénél is alkalmaztak.

##### *Tárnok utca 5. és 3.*

A dél felé szomszédos Tárnok utca 5. épület már nem az eredeti telekosztás szerinti hanem pontosan  $1,5 \times 60 = 90$  láb méretű. A szomszédos (fent említett) épület alapján az eredeti telekhatár az északi

határvonaltól 60 lábra párhuzamosan feltételezhető. Ezt az aknák, kürtők és barlangpincék elhelyezkedése messzemenően alátámasztja. Egyértelműen megfigyelhető a barlangpincék rajzán (37. kép), hogy a házhoz – a mai járda alatt – a korai időszakban két sziklapaplan alatti terem tartozott két aknával, kürtővel. Ezeket a helyiségeket összekötötték egymással és már a középkorban faragott kőoszloppal meg is erősítették a kialakuló nagy fesztávok miatt, mely ma is látható (56-os terem). A barlangpincék padlóját is mélyítették, hiszen ma már jóval az oszlop alsó síkja alatt van a járószint. A telek északi oldalán álló épület pincéjéből vezetett le a ma is látható lépcső a barlangpincékbe. Az épület tudományos dokumentációja szerint<sup>62</sup> itt a régi, utcáról, a homlokzatról nyíló pincelejárót és annak a pincében látható lépcsőmaradványai is felfedezhetők. Látható, hogy az udvar alatt lévő igen nagyméretű barlangpince termet (57-es terem) kötötték össze a régi kapubejáró, (Gerevich elképzelése szerint azelőtt beépítetlen terület) alatt. Az udvar alatt létező három akna, kürtő közül kettő igazodik a telek régi, feltételezett udvarméretéhez. Az alaprajzon (38. kép) és homlokzati (39. kép) jól látható, hogy a megtalált régi kőkeretes kapu, mely a régi (60 láb széles) telekosztás közepén helyezkedett el. Az is jól látható, hogy a régebbi falak mind a Tárnok utcai fronton, mind pedig a ház hátsó (keleti) szárnyában jól kijelölik a régi telekosztást. Ezt erősíti a hátsó szárny alatt lévő pince helye, melynek a déli fala a régi telekhatárhoz igazodott. Nagy valószínűséggel bizonyos, hogy a mostani kapubejáró alatt valaha létezett egy pince, mivel ott a barlangpince szinten befalazott kőkeretes lépcsőlejáró látható. (E pince esetleges létezését a tanulmány is felveti.) Az 1990-es évek közepén történt kibontásakor félig tömedékelt, felfele vezető lépcső volt benne látható.<sup>63</sup> Mivel a budai Várban a földszinti helyiségekből soha sem vezetett közvetlenül lépcső a mélyen fekvő barlangpincékbe, és az első telekosztás szerint a telek e részén is különálló épület épülhetett a kapubejáró beboltozása előtt, és ennek pincéje is lehetett így a pince nagy valószínűséggel létezik. Állapota ismeretlen. A budai Várban rendkívül ritka a pince hossztengegyével párhuzamosan futó barlangpince lépcsőlejárát. A fentebb említetten kívül mindössze néhány helyen van ilyen.

Dr. Pataki Vidor kutatásai alapján<sup>64</sup> teljesen egyértelműen kiderült, hogy a mostani kapualjtól

<sup>62</sup> CZAGÁNY–HOLL 1955–1957

<sup>63</sup> A régi üzemeltető, a Budavári Labirintus Kft. műszaki vezetőjének, Kubinyi Bélának szóbeli közlése kb. 2007-ből.

<sup>64</sup> PATAKI 1950

délre fekvő épületszárnynak külön tulajdonosa volt 1501-ben. Ekkor ezt az épületrészt „Édeslyuk-nak” nevezték. Leírásában kérdőjellel írja a „fél ház” kifejezést, melyet a fordító valószínűleg nem értett, de egyértelmű, hogy ez arra utalás, hogy már két egyenlő méretű két részre volt szétbontva az eredeti épület. Ehhez a fél házhoz hozzátartozott a Duna felőli keleti épületszárny is. Tehát akkor még az első telekosztás szerint helyezkedtek el az épületek. Az épület 1955–57-ből származó tudományos dokumentációjában (20. oldal 8. pont alatt) a szerzők felteszik azt a kérdést, hogy az épület mai kapubejárójától délre fekvő épületrész és a Tárnok utca 3. számú (keskeny) épület már a török kor előtt egy épület lehetett-e, vagy csak az után egyesítették, majd választották szét ismét? Kutatásaim szerint először egy egységtelken lévő két különálló épület lehetett (Gerevich általános fejlődéstörténete alapján), majd egybeépült a változatlan telken, majd szétválasztották azt és északi részét a Tárnok utca 5. épülethez csatolták. Ekkor kerülhetett át a kapubejáró mai helyére. A tanulmány 3. oldalán vázolják (a saját kutatási eredményeimmel megegyezően), hogy Tárnok utca 5. és 3. utcai traktusok eredetileg két épület lehetett két kapubejáróval, és azok mellett jobbra-balra egy-egy helyiséggel, lakótérrel. Azt is írják, hogy a két-két lakóhelyiség a 14. század második feléből származik, míg a kapubejárók a 16. századból, mely Gerevich feltevését igazolja. A tanulmány szerzői megállapították, hogy a mai pincelejáró csak jóval később épült, az eredeti, utcáról nyíló (hasonlóan számtalan budavári épülethez) pincelejárát ajtaját és a roncsolt lépcsőt meg is találták. Szerintük és saját véleményem szerint is a Tárnok utcai traktus északi részében lévő pincesor középső, kétszintes helyisége lehetett a pince keleti végfala. A falak korának megállapít szerint az ettől keletre lévő pince sokkal újabb kori, és egy régi kőkeret is található a két helyiség új átjárója felett. Ezeket alátámaszthatja az is, hogy az épület Tárnok utcai, dél felé eső szárnyának mélysége ezzel a vonallal megegyezik. A tanulmány írói a barlangpincék, aknák és kürtők elhelyezkedését egyáltalán nem vizsgálták. Érdeemes megjegyezni, hogy a belső udvar keleti felén lévő, a Dunára néző épületszárny alatti legnagyobb pincehelyiség (melybe az észak-dél irányú lépcsősor vezet) lejárata régebben a pince északnyugati sarkában lehetett, ahol a lejárát szemöldökkövéit és keretkő maradványát is megtalálták a régibbi kutatások során.<sup>65</sup> Tehát ez a lépcső is kelet-nyugat irányú volt mint a vári pincelejárók döntő többsége.

A Tárnok utca 5. épület dél felé eső „maradék” harmada már a következő (60 láb széles) telekhez és épülethez tartozott. Ezt is egyértelműen igazolja a földszinten megtalált ülőfülke sor a lakás déli tűzfalában. Ez volt a régi épület kapubejárója. A barlangpince (60-as terem) és aknák, kürtők elhelyezkedése is ezt a feltevést erősíti, hiszen a régebbi felmérések alapján (7. kép) látható, hogy a fent említett (északra elhelyezkedő) barlangpincékkel csak egy szűk, mesterséges folyosó kötötte azt össze. (Ma már egy terem azokkal a hidegháborús kiépítések miatt és a ház alá jelentősen bővítették, 61-es terem). Itt is van egy akna, kürtő a homlokzati vonalban és valószínű, hogy pince is lehetett az első épület alatt. A házrész hátsó szárnya alatt helyezkedik el egy barlangpince (58-as számú). Ennek lejárata nem ismert, mivel ma már lefalazott, és valószínűleg tömedékelt, a régi rajzokon pedig nem látható. A tanulmány a mai telek délkeleti sarka alatt lévő pincének az északnyugati sarkában elfalazásról tesz említést, és feltételezi, hogy ott további pince lehet nyugati irányban. Véleményem szerint ez reális, mivel az alatta lévő (58-as) barlangpincébe csak abból lehetett a lejárata. Sajnos a fent említett tanulmányban nem említették a barlangpincéket, az akkor is látható lejárata ellenére bizonyára azért, mivel titkos minősítésben volt és megközelítése nem volt lehetséges. Viszont feltevésem szerint mint minden vári ház elődjénél, itt is lehetett a szabványtelkek felétől harmadáig egy udvar, amelyek körítő falainál meg is találhatóak az aknák, kürtők. Ezek e háznál is megtalálhatóak.

A mai Tárnok utca 3. telek hátsó része alatt (illetve Gerevich két épületes teóriájához) ugyancsak van egy barlangpince (59A terem). Ez ma már csak fele akkora, mint a régi tervek szerint. Feltételezhetően volt kürtője.

*Tárnok utca 1.*

Az épület homlokzata 17,82 méter hosszú, viszont északról és délről az egységtelkek kimérése folyamán e teleknek az első mérete 18,22 m méretűre adódna. Szerintem mind a két irányban (északra és délre is) szélesebb a homlokzat kb. 20-20 cm-rel, vagy felmérési pontatlanság, vagy azon ok folytán, hogy a szomszédos házakat homlokzati vakolatát valaha tovább vezették, kisebb épülethomlokzat mérhető a mai kataszteri térképről. Közelítőleg tehát ez a ház is egy egységtelkek szélességű. Tehát eredeti méretében fennmaradt épületről van szó. Az épület előtt a járda és az út alatt barlangpince helyezkedik el, de kürtő, akna semelyik rajzi ábrázoláson és a helyszínen sem látható (63-as terem). Ezzel összefügghet az, hogy az épület utcai homlokzati részén pince nincs, így tehát lépcsőlejárata sincs a barlangpince szintre. Mindössze az épület

<sup>65</sup> CZAGÁNY-HOLL 1955–1957

középtengelyében, a homlokzattól kb. 7 méterre van egy boltozatos pince, ahonnan lépcsővel nyílik lejárát az épület belső udvara alatt elterülő barlangpincébe. (37. kép) A pince kis területének valószínűleg az az oka, hogy itt, illetve dél felé haladva a területen egyre magasabban van mészkőpaplan felső síkja, és szinte teljesen a terepszintig ér. (A szomszédos épületek alatt is kevés, kis területű pince van, és mindegyiknél látható, hogy a mészkőpaplan kifejtésével alakították ki azokat.) Az épület hátsó udvara alatt lévő barlangpincék (bár egy szélesebb fal található a homlokzati vonal alatt) ma már össze vannak kötve az utca alatt elhelyezkedőkkel. Ez az összekötés a barlangpincék kialakításához képest új, mivel falazata sokkal újabb, mint a többi részé. Az udvar alatt lévő barlangpince is két részre tagolható. Egy északi (59B) és egy déli (59C) teremre válik szét. Ez a két terem jól illeszkedik Gerevich két épületes elméletébe. A déli terembe lépcsőjáró nem vezet, de éppen a két terem közötti átjáró felett látható egy kürtő, mely a felszínig vezet. Mint általában a vári épületeknél, itt is az épület homlokzatának a közepén helyezkedik el a kapubejáró, viszont az épület homlokzatának déli részében is látható egy kapubejáró. Ez annak lehet az eredménye, hogy a telken másodjára épített épülettől délre is kialakítottak egy kapubejárót és csak ezután épült össze a két épület, két kapubejáró, és még egy szint az épületre. A 40. ábrán láthatóak a Tárnok utca 1. és 3. épületekben előkerült középkori falak.

*Dísz tér 7. és 6.*

A Dísz tér 7. épület ma már csak egy egységépület fele. Az eredeti kapubejáró a mostani gyalogos kapubejáró helyén lehetett. A ház északi oldala tehát a Gerevich által feltételezett első ház alatt található. Innen nyílik az utca alá a barlangpince. Még ma is látható egy lerácsozott szellőző a barlangpince szintre. Éppen itt található az épület homlokzata előtti kürtő is. Az épület bejárása előtt, terveinek áttekintése közben egy „furcsa”, a rajz szerint sehova sem vezető lépcsőt fedeztem fel. Eddigi megfigyeléseim alapján egy olyan lépcsőt vártam, mely az épület régi (ma már azon a területen beépített) udvara alatt lévő barlangpincébe vezethet. 2007-es helyszíni bejárásom alkalmával ez a feltevés teljes mértékben beigazolódott. (37. kép, 59E terem) Egy eddig még semelyik térképen nem látható barlangpincét pillantottam meg, amely jó állapotban volt és még egy kürtő is volt benne, amely illeszkedett ahhoz a feltevéshez, hogy a telek hosszmeretének felében, az első épület és a belső udvar határán épült. (41. kép) Megjegyzem, hogy a barlangpincét az újkorban három vegyes falazatú pillérrel megerősítették, tehát tudtak róla a mérnökök. Továbbá

fontos, hogy a Tárnok utca alatti (59C) teremmel van összeköttetése, de az le van falazva. A Dísz tér 6 épület egy fél ház méreténél nagyobb, de ha északról az eddig vázolt telekhatároktól és délről a Dísz tér 1-2. és 4-5. telekhatárától kiosztjuk az egységlek méreteket akkor látható, hogy a Dísz tér 6. kb. 7 lábbal szélesebb, mint egy fél ház. Tehát egyértelműen kiszerezhető, hogy a Dísz tér 7. és 6. épület a déli 7 láb szélességének leválasztása után egy egységlek lehetett. Ezt alátámasztja lépcsőjáró helye, mely a barlangpincébe vezet le, a kürtő, mely a lépcső aljában helyezkedik el és az, hogy a 6. szám pincéjében éppen a hát láb szélességű rész (tehát igen szűk terület) külön van falazva. (37. kép) Ez valaha nem a házhoz tartozhatott.

Az is figyelemre méltó, hogy a Dísz tér 7. mélyen lévő pincepadló síkja alatt fut egy folyosó, melyet a felette lévő pincepadló tudatában boltozhattak ki, de csak azon a szakaszon, ahol kicsi a takarás. Tehát a megerősítés teljesen tudatos volt.

*Dísz tér 4-5.*

Ha hozzávesszük az épület homlokzati szélességéhez a fent említett Dísz tér 6. kb. 7 láb szélességét akkor éppen két egységleket kapunk. Az épület ma is látható kapubejárója éppen az eredeti északi telek közepén helyezkedik el, tehát feltehetőleg az még az eredeti. A déli épület kapubejárója már nem látható, de azt az eredeti egységlek közepén lenne érdemes keresni. Az északra eső telek északi fele előtt a járda alatt, az egyik régi térképen (7. kép) egy barlangpince látható. Ennél pincelejárát és kürtő nem szerepel. A telek déli részénél viszont kürtő és barlangpince lejárát is található. Itt a járda alatt kétszintes barlangpince van. A délre eső telek északi részében is rendre megtalálható a lépcsőlejárát a barlangpincébe és a kürtő is, sőt a belső udvar alatt lévő barlangpince is lépcsőlejáróval és ma már elfalazott kürtővel. Ez a barlangpince ma már a Nagy labirintus része, több folyosó torkollik bele. Az egyik folyosó, mely betonidom kövekből épült a II. világháború után, látszólag sehova sem vezet, de 2003-ban volt szerencsém a mögöttes lévő pincében járni. (37. kép, 72-es teremről délkeleti irányban lévő pince) Egyértelműen látszott, hogy sziklapaplan alsó síkja alatt vezetett folyosó építése közben találtak rá a pincére, melynek a padlója éppen a sziklapaplan alsó síkjával egyezett meg. Így tehát egy teljesen mesterséges, tehát nem barlangpincét, hanem mélypincét találtam. A barlangpince alapterületén a szikla teljesen hiányzik. A 6,5 méter fesztávolságú, téglaboltozatos, nagy belmagasságú pince felett az épület földszinti helyiségei vannak, ahonnan egy a boltozatban ütött lyukon keresztül rengeteg állati csontot és maradványt dobáltak le, amik óriási

dombot alkotnak odalent. (42. kép) A pince nyugati irányban hosszabb lehetett, mivel a nyugati, rossz állapotú (a folyosóépítés miatt meggyengített) rakott kőfala a boltozattól elvált, megsüllyedt, és a boltozat továbbhaladása felette látható. A Várban látható pincék szabályszerűségeiből arra lehet következtetni, hogy akár az utcai homlokzatig is kiérhetett ez a pince. Ennek a barlangpincének az alaprajzát is felvezettem a közölt helyszínrajzra (37. kép), de sajnos nem volt arra lehetőség, hogy pontos (geodéziai) felmérést végezzenek, végeztessek.

Az épület homlokzata előtt, az egyik felmérés szerint (7. kép) még található egy barlangpince, mely akkor „törmelékkel borított terület” volt. Ez ma már nem látható vagy bejárható, le van falazva mind a két oldalról, állapotáról nincs információnk. A többi telek és épület előtti aknák, kürtők, lépcsők elhelyezkedési struktúrája szerint ennek a barlangpincének a közepén, a homlokzati sík előtt valószínűleg lennie kell egy aknának, kürtőnek. Az esetleges jövőbeni feltárások esetén ezt érdemes lenne megvizsgálni.

Összegezve: az I. területen az egységtelkek egyértelműen kioszthatóak, mely telekhatárok meghatározására igen sok bizonyíték összegyűjthető volt. Kimondható, hogy az első telekosztás során a vizsgált területen 7 ugyanakkora telket mértek ki. Ezeket az idő folyamán darabolódtak, esetleg egyesültek, de a mai napig őrzik egyes részleteikben eredeti méretüket. Az aknák, kürtők, barlangpincék és azokhoz vezető lépcsőlejárók alapján ezek a határvonalak egyértelműen kijelölhetők. Az 1687-ben keletkezett Haüy térképen már egy jelentősen átalakított, szétszabdalt állapotot figyelhetünk meg.

## II. TERÜLET RÉSZLETES VIZSGÁLATA

### Uri utca 26–28.

Az épület mérete mai napig őrzi az eredeti első telekosztás határvonalait. Sajnos az épület a II. világháború (és az azt követő bontások során) elpusztult, ma már a helyén egy modern ház áll. A leírás további részében a régi épület elemzésével foglalkozom. A II. világháború után lebontott épület „tipikus” három traktusos volt. Az épület közepén nyíló kapubejáró két oldalán két lakótér helyezkedett el. Jól megfigyelhető Horler Ferenc földszinti alaprajzán, hogy a középkori épületrészek éppen 30 láb, azaz éppen olyan méretűek voltak mint a telekszélesség. Gerő Győző leírása<sup>66</sup> szerint mind a két oldali szárny három traktusos volt egy kisebb, középső helyiséggel és annak két oldalán két-két nagyobb helyiséggel. Tanulmányában úgy gon-

dolja, hogy az épület déli része már a 15. század első felében épült, feltételezhetőleg az első beépítéskor is két telek lehetett, melyből az egyik a dél felé szomszédos, mai 24 számhoz tartozott, míg a nagyobb északi része volt különálló épület. Ezt az állapotot rögzítette Haüy térképe is. Az aknák, kürtők, pincék és barlangpincék elhelyezkedése, illetve az egységtelkek egymás utáni kiosztása alapján a Gerő Győző által részletezett két épület egy telken lehetett. Itt is valószínűsíthető, hogy nem egyszerre, de kis időközrel épültek a kapubejáró két oldalán a különálló falusi házak, majd a közöttük létrejövő terület kapualjá alakult, beboltozták azt. Az 1600-as évek második felében már a telket (akkor már egy nagy ház) két részre oszthatták, a 43. kép „telekhatár” felirata mentén (Haüy térkép alapján), majd nemsokkal ezután újra egyesítették (lásd Zaiger térképen).

Az épület homlokzata előtt, a járda alatt a két lakóhelyiség traktusának középvonalában egy vonalban két kürtő (akna) és két barlangpince található. (4, 6, 8, 18. kép) Mindkét terembe külön-külön lépcső vezetett le a pincéből. Ezek már teljes mértékben beépítésre kerültek, ma a Sziklakórház részei. A két barlangpince közötti átjárót Kadić az 1930-as évek második felében építette, hogy a Várbarlang látogatói számára körbejárást biztosítson. Tehát az aknák, kürtők barlangpincék, és az oda vezető lépcső elhelyezkedése alapján is egyértelműen egy szabványtelekről van szó. Az nem világos, hogy a kürtők, aknák miért kb. 1,2 m távolságra voltak a homlokzattól. A tanulmányban említésre került, hogy a telek (a mai Tóth Árpád sétány irányában) valaha hosszabb lehetett. Az egységtelkek teóriája szerint valószínűleg ez is 120 láb hosszúságú lehetett.

### Uri utca 24.

A telek és a rajta elhelyezkedő épület mai napig megtartotta az első telekosztás szerinti méretét. Homlokzati szélessége pontosan 60 láb, azaz kb. 18,3 m. Alaprajzi elrendezése megegyezik a tipikus vári épületekével. A közepén elhelyezkedő kapu két oldalán lakótér helyezkedik el. A két oldali lakótér alatt egy-egy, az utcategelyre merőlegesen álló boltozatos pince található. A belső udvar északi oldalában, kb. közepén lévő pincelejárát jobb oldalán a mai napig látható az első falusi ház udvari végfalában megmaradt pinceablak kőkerete (44, 45. kép), és ebben a keresztmetszetben a falusi ház szélességet vált. (Megjegyzem, hogy a pinceablak magassági elhelyezkedése alapján az udvar és a kapubejáró szintje régen lejjebb lehetett, amit már a Vár számtalan helyén több régészeti kutatás bizonyított.)

<sup>66</sup> GERŐ 1963b

A homlokzat előtt, közel a pincék középtengelyéhez két kürtő, akna helyezkedik el. Ezek ma már a Sziklakórház területére esnek, befedték és eltömedékeltek azokat az 1950-es évek építkezései során. Többek között az 1800-as évek végén készült felmérés alapján (6, 8, 18. kép) a kürtők alatt van egy nagyméretű barlangpince az utca alatt, mely valószínűleg két üregből állhatott, de azokat az idők folyamán összenyitották. Csak a kapubejárótól északra lévő pincehelyiségből vezetett lépcső a barlangpincébe, a déliből nem. (Tehát, ha eredetileg két különálló üreg volt a két kürtő, akna alatt, akkor az egyik lépcsőn nem volt megközelíthető.) Ma már a lépcső nem látható, alul a Szükségkórház építése folyamán lebetonozták, felülről feltöltötték a lejáratot.

A ház alatt található még egy nagyméretű barlangpince, mely a belső udvar és a kapubejáró alatt van. Ma már az alaprajzi alakja kissé más mint a régebbi felméréseken. Az 1950-es években szintén a Kórház számára betonidom kövekkel kiboltozták, így egy nagy belmagasságú, nagy alapterületű terem alakult ki belőle. Ez a 144-es terem lett a Kórház tartalék kórterme. A terembe dél felől, a szomszédos ház alatt lévő barlangpincéből egy új folyosót is építettek akkoriban. Ennél a teremnél is jól látható, hogy azokat beépített területek alá nem építették. Az udvar alatti nagy terem már az első felmérések idején összeköttetésben állt az utca alatti barlangpincével egy a kapualj alatti átkötőfolyosó segítségével, bár ez valószínűleg csak később épülhetett, mivel térkép szerint az udvar alatti nagy teremnek is volt saját lépcsőlejárója a belső udvar végében lévő földszinti lakásból. Ebben a lakásban ma is van egy fa csapóajtó a a konyha padlójában, mely alatt két, eltolt szinteken lévő pince található. Ennek alsó szintjéről nyílt valaha egy lépcső a sziklaterembe (az épített pincéken keresztül), de ma már le van falazva. (46, 47. kép)<sup>67</sup> A nagy terem közepén, az északi falban mai napig is van egy kürtő, akna, mely ma már a Kórház egyik szellőzője villamos motorral és ventilátorral felszerelve. (Nemrég nyitott a Sziklakórház egy új kiállítás ebben a teremben.) (45. kép) Haüý térképén az épület két részre van bontva. A kapubejáró déli falánál volt akkor a telekhatár és attól észak felé 60 francia láb (19,53 m) hosszan nyúlt egy épület (át a mostani 26 számba), míg déli irányban 48 francia láb (15,6 m) hosszban egy másik épület volt, mely a mai 22 szám kapubejárójának északi faláig tartott. Ez a szétválasztás nem okozhatott nagy átalakítást az épületben.

*Uri utca 22.*

Ez a telek is őrzi eredeti méreteit. Homlokzati szélessége kb. 60 láb. A tipikus háromtraktusos épület közepén lévő kapubejárójának északi oldalában lévő pincéből nyílt két lépcsőlejárát a barlangpincék megközelítésre. Ebből az egyik ma már nem látható, mivel alsó részénél elfalazták, felülről (a pince felől) feltöltötték. Ez a homlokzati sík alatt vezetett le az utca alatt elhelyezkedő barlangpincébe. Itt (a 141-es teremben) ma is látható kürtő, bár nem világos, hogy miért 2,2 m távolságra van a homlokzattól. A másik a pince nyugati végéből, a pince hossztengelelyére merőlegesen vezetett le egy különálló, kelet-nyugat irányú, hosszúkas barlangpincébe (142-es számú), mely a ház belső udvara alatt van. (Az ilyen irányú lépcső ritkaság a Vár területén.) Ebben a barlangpincében egy kürtő, akna is látható. (8. kép) A kapubejárótól délre a homlokzat előtt, az utca alatt másik barlangpince is van, a 131-es számú. Ebbe külön lépcső vezetett le a déli pincéből, mely ma már nem lelhető fel. (6. kép) A pince létezése a lépcső miatt biztos.<sup>68</sup> Állapota ismeretlen. Ebben a barlangpincében is van kürtő közvetlenül a homlokzat előtt. Ez a barlangpince a másik utca alatti barlangpincével együtt jól láthatóan mesterséges, keskeny folyosóval volt és van összekötve, tehát régebben különálló üregek voltak. Még egy földalatti folyosó létezik az épület alatt, mely régebbi barlangpincék felhasználásával készült a II. világháború alatt. (1943 végén folyosót építettek a Vár alatti barlangok egy részéből kialakított óvóhely megközelítésére a Lovas útról. Ezt az óvóhelyet nevezték „Lovas úti óvóhelynek”). (6. kép) A felhasznált barlangpincében és a folyosón további két kürtő, akna látható. Ebből az egyik lehetséges, hogy az első kút a telken, mely még abból az időből származhat, amikor még csak a telek északi oldalán állhatott egy falusi ház. A másik a feltételezett régi belső udvar területén van. Haüý térképén a ház két részre volt osztva: a kapubejáró északi falától a már említett 48 francia láb hosszú épület észak felé terjedt, míg a dél felé nyúló – 27 francia láb (8,78 m) hosszúságban – pontosan a ma is létező déli telekhatárig húzódtott.

*Uri utca 20.*

Ugyancsak eredeti méretében és kialakításában fennmaradt vári telek. A Várban általánosnak mondható kb. közepén elhelyezkedő kapubejáró két oldalán egy-egy lakótér van. Mind a két lakótér alatt található boltozatos pince. A térképeken (6, 8. kép) és a barlangpince szinten a befalazott lépcsőlejárát jól látható. A lépcsőlejárát a pincszinten ma is meg-

<sup>67</sup> Külön köszönet Illés Richárdnak, hogy a térképet a rendelkezésemre bocsátotta

<sup>68</sup> Ennek a pincének az állapota ismeretlen, feltárását biztonsági okok miatt is javasolom.



van. A barlangpincében kürtő is van közvetlenül a homlokzat vonala előtt. (18. kép) Ez a barlangpince (128, 129-es számú) mint más vári házaknál is, „befordul” a kapubejáró alá. Ez ugyancsak tipikusnak mondható, mivel alapincézetlen területről van szó. A déli, utcai pincéből is volt valaha lejárát egy másik, az utca alatti barlangpincébe (126-os számúba), de ennek nyoma már csak a legalsó szintről látható, ahol a lépcsőlejáró számára nyitott, igen széles sziklaátvágás látható. (48. kép) Ezt néhány térkép hibásan aknának, kürtőnek, kútnak jelöli.

A lépcsőlejárát a pincében már nem látható, mert betömedékelték. Ennek a barlangpincének is van aknája, kürtője, ugyancsak a homlokzati vonalban. (6, 8, 18. kép) A barlangpince valaha nagyobb méretű terem volt, mely kissé az épület alá nyúlt, és egy oszlopot építettek bele, majd összekötötték a szomszédos barlangpincékkel, és az oszlop mellett egy fallal egy „L” alakú kis részletet hoztak létre. Ennek az lehet a magyarázata, hogy a telek déli oldalára épült másodlagos épület nem az utcai telekhatárra épült, hanem beljebb, majd később toldották meg az utcai homlokzatig (ekkor épülhetett a barlangszinten az oszlop is). Így a barlangpince a kitermelése idején még beépítetlen telekterület alatt épült. (Ilyen, a telkek déli oldala alá nyúló barlangpince, dél felé haladva, több épülete alatt is van. Lásd még: Uri utca 16., 10., 2. és Dísz tér 10.) Ma már a kapu alá nyúló rész egy újabb földalatti folyosóval az Uri utca 22. számú ház alatti földalatti részekhez képez kapcsolatot, de ez újkori beépítés. A Haüy térkép szerint az épület két részre volt bontva. A kapubejáró északi fala volt a határ, és északi és déli irányban a mai telekhatárokig húzódott egy-egy épület. Jól látható az épület kapualjának nyugati végében, hogy valaha kb. 3,2 méterrel kisebb lehetett a kapuátjáró és így az épületek hossza is, mivel ott egy régi lezáró kőív van kőoszlopokkal alátámasztva. Így az első házak nyugati homlokzati falai az utcai homlokzati síktól éppen egy telekszélességre, kb. 60 lábra helyezkedtek el.

*Uri utca 18.*

A történelem folyamán ez az telekméret is megőrizte eredeti formáját. Homlokzati szélessége ma is megegyezik a feltételezett első telekosztással, és a maival azonos a Haüy térképen is. Ma már csak az épület utcai traktusának déli oldala alatt lelhető fel a pincéseint. Kérdéses, hogy az északi traktus alatt lehetett-e pince, mivel egyik térkép sem jelöl itt lépcsőlejáratot a barlangpincébe, és annak a jelentős elfalazások miatt a helyszínen sincs nyoma. Az épület előtt, a járda latt „várható helyén” két kürtő van a homlokzat előtt. (18. kép) A homlokzat előtt, a járda és az út alatt egy nagyobb (124-es) és egy

kisebb (125-ös) méretű barlangpince helyezkedik el. Ezeket egymástól ma már csak egy átjáróval egy fal választja el egymástól. Szinte a teljes homlokzati szélességben végigvonulnak a ház előtt.

*Uri utca 16.*

Ez is egy tipikus telek és épületegyüttes. A vári épületek közül talán ez az egyik, amelyik legjobban megőrizte az évszázadok során az építéstörténetét, pincéi, barlangpincéi és kútjai, kürtői alapján, annak ellenére, hogy a török korban (lásd Haüy térképét) a kapubejárója egy keskeny utca volt.

A telek utcafronti szélessége ma 57 láb (17,30 m), mivel az első, 60 láb méretű telekosztásból a szomszédos, Uri u. 14. épület számára 3 láb valószínűleg leválasztásra került. Ezt bizonyítja, hogy a Haüy térkép alapján (helyesen francia lábban) felszerkesztett telekhatár déli irányban a maihoz képest délebbre helyezkedett el közelítőleg ott, ahova a feltételezett első telekosztásból adódik. A közelítőleg középen lévő kapubejárójától északra és délre lakóhelyiségek vannak, melyek alatt mindkét oldalon téglaboltozatos pincék helyezkednek el. Az északi pince kétszintes. Ebből az alsó szintet a látogatható Labirintus (Új Panoptikum) hasznosítja. Ebből az alsó pincéből ma is létező lépcsőn keresztül lehet az utca alatt lévő barlangpincébe (120-as számú) jutni, ahol bebetonozott aknakürtő alatt kút látható. Sajnos azt még nem sikerült meghatározni, hogy mi az oka annak, hogy az nem közvetlenül a homlokzati sík előtt, hanem attól 1,58 m-re van. Ugyanennek a pincének a nyugati végéből hasonló lépcső vezet le az udvar alatti barlangpincébe (118-asba), melynek szintén van a felszínre vezető aknája, kürtője. Ez az akna azon az udvaron található, mely már az első telekosztáskor is kialakulhatott az épület mögött. Ebből következik, hogy az első falusi ház éppen eddig terjedhetett. A déli pincének a keleti végéből, az utca alatti barlangpincébe (a 116-osba) valaha vezetett lépcső, de ez ma már se fent, se lent nem látható, mindössze az 10. kép tanúskodik róla, de ott is hibásan kürtőnek jelölik, mivel akkor már a lépcső el volt bontva, és a nagyméretű sziklaátvágásról azt hitték, hogy az kürtő. Itt is van akna, kürtő a ház homlokzata előtt, vagy egy kissé beljebb. (18. kép) A déli pince közepe táján valaha létezett még egy akna, kürtő, de ez ma már csak a barlangpincében látható, ott a sziklaátvágás síkjaiban be van betonozva. Ez lehetett a telek első kútjának a helye. A két homlokzati aknához és kürtőhöz valaha két különálló barlangpince tartozott, továbbá volt egy különálló a feltételezett első kút alatta, és egy az udvari akna, kürtő alatt. Ezek összenyitásával egy körbejárható, nagy területű barlangpince-rendszer

jött létre az épület alatt, mely ma már a látogatható szakasz része (itt helyezkedik el a vetítő, a vendégkönyves terem, a mellékhelyiségek, a karbantartói szoba és a légkezelő légkidobója a déli homlokzati kürtőben). Létezik még egy pince, lejárattal a már említett déli pince nyugati végből. Ez egy az udvar alatt lévő nagyméretű, közelítőleg négyzet lapterületű, téglaboltozatos pince. Lehetséges, hogy ez a pince még a déli épületszárny megépítése előtt az első kút mellett, a felszínről megközelíthető, talajtakarással épült tároló pince volt. Mai napig sincs szilárd padlóburkolata. Mint az Uri utca 10. és 20. számnál is megfigyelhetően e háznál is az utcai déli homlokzatrész alá fut a barlangpince. Itt is lehetséges, hogy a déli oldalra épület falusi ház először még beljebb helyezkedett el.

*Uri utca 14. és 12.*

Mint már az Uri utca 16. leírásában is említettem, ennek a teleknek az utcafronti mérete 3 lábbal megtoldásra került a 16 számból. A telek utcafronti mérete eredetileg déli irányban a mai 12. szám kapubejárájának közepéig tarthatott. Ma már az első 60 láb szélességű telek két részre van osztva, két keskeny ház áll a helyén. Ez a telek különleges abból a szempontból, hogy csak egy barlangpince (a 109-es számú) volt az előtte lévő út alatt, és csak egy lépcsőről tudunk, amely a 12. szám alatt lévő pincéből vezet le hozzá. Ez a lépcső a mai napig is látható a pincében. A barlangpince szintjén a lépcső maradványai láthatók, az utolsó lépcsőfok a falazatban jól kivehető, illetve a feljáró helyén épített falazat eltérő anyagstruktúrájából ez a következtetés vonható le. Eltérő a többi lépcsőtől, hogy a legalsó lépcsőfok és a barlangpince nyugati fala nem pontosan a ház utcai homlokzatának vonalával esik egybe, hanem kb. 2 méterrel beljebb van húzva. Mivel a barlangpince a 12. és 14. szám előtt terül el, így azok egy tulajdonhoz tartozhattak, hiszen barlangpince soha sem nyúlt át a szomszédos telek előtti utcaszakaszra. Mint mindenhol, itt is van akna, kürtő a homlokzat előtt. Az Uri utca 14. számnál nem tudunk az utcai traktus alatt pincéről. Ezen a területen a barlangtérbe vezető lépcső vagy akna, kürtő sem található, bár a kérdéses területen a látogatható Labirintus (Új Panoptikum) légkezelőjének az álmennyezete fut. Ma már innen vezet a Lovas útra a lejtős folyosó. Arról nincs információnk, hogy a folyosó indításánál, (a 14. szám utcai traktusa alatt) lévő két kiszélesedés (114-es és 115-ös terem) az építés alatt talált terem volt, vagy teljesen mesterséges szélesítés, de az biztos, hogy a 115-ös terem közepén, egy 1951-ben készült felmérési térkép aknát, kürtőt jelöl, mely éppen 18 m-re van a homlokzati síktól. E háznál is szembetűnő, hogy éppen a homlokzati síktól 18 mé-

terre, kb. Az udvar közepén van egy régi homlokati falnak tűnő falrészlet.

*Uri utca 10.*

A telken ma már egy modern ház áll, de annak felépítése előtt is ugyanekkora volt a telek mérete. Ez a telek (és ház) 52 láb homlokzati szélességű. Az épület alatt ma már a modern épület új pincéje van. A régi pincékről nincs információnk. A régi felmérések alapján az épületből két lejárattal volt a homlokzat előtti barlangpince szintre. A barlangpincék és aknák, kürtők elhelyezkedése alapján északi irányban éppen addig nyúlhatott az eredeti telek, ameddig a 12. és 14. szám leírásában taglaltam, tehát a telek éppen 8 láb szélességgel nagyobb lehetett a mostani méreténél északi irányban. Ezt bizonyítja, hogy a barlangpince szintre vezető lépcsőlejáratok minden esetben a boltozatos pincék középtengelyében, azaz a telekhatártól kb. 3–4 méterre szoktak lenni, de itt az északi lépcsőlejárattal a mai telekhatárra, vagy ahhoz nagyon közel esik.

A telek északi határa Haüy térképén megegyezik a maival. Déli telekhatára ugyanott lehetett ahol most is van. Azok a kisebb méretű házak, amelyek a Haüy térképen láthatóak, és azok déli telekhatárai valószínűleg nem jók, mivel vagy a szöveg van elírva, vagy a térképen a méret van rosszul rajzolva, mivel nem egyeznek meg.

Az első telekhez szokásos módon két akna, kürtő tartozott, mely ma is látható. Az északi sziklapince lépcsőlejárata az alsó részén középkori kőkeretes ajtóban végződik (a 110-es barlangpince teremben) (49. kép), mely a látogatható szakaszon megtekinthető.

Az ehhez tartozó akna, kürtő néhány méterrel délre a homlokzati sík előtt van. A déli lejárati lépcső ma már el van falazva (a 111-es teremben), és a barlangszinten a kút mellett látható az elfalazás nyoma. A kút felett bebetonozott kürtő, akna nyoma látható. A telek déli része alá nyúlik a barlangpince szint, amelyből – mint több vári épület esetén is – arra lehet következtetni, hogy a barlangpince szint kialakításakor felette még nem volt épület. Régebbi felméréseken (9. kép és Szontágh-térkép) jól látható, hogy a telek nyugati vége alatt egy nagyméretű mélypince, vagy barlangpince helyezkedett el. Ez ma már nem fellelhető fel. Szontágh 1908-ban már eltömedékeltnak jelölte. Mind a két térkép szerint a déli, szomszédos telek alatt lévő hasonló üregből átvezető járaton keresztül lehetett megközelíteni. Viszont szinte biztos, hogy ez az üreg valaha teljesen különálló volt, és lehetett saját aknája, kürtője, valószínűleg még külön lépcső is vezethetett le hozzá. Ennél a teleknél is a déli homlokzati rész alá húzódik a barlangpince, mely annak a jele lehet,

hogy felé csak a barlangpince szint kialakítása után építettek épület.

*Uri utca 8.*

A telek (épület) homlokzati szélessége megegyezik Haüy térképén megadott mérettel. Az épület előtt, a járda és az út alatt egy nagyméretű barlangpince (113-as sorszámu) van egy kürtővel, viszont ha kiszerkesztjük a következő 60 láb szélességű telket még egy barlangpince (a 101-es) is adódik ugyancsak egy aknával, kürtővel. Mindkét barlangpincébe vezetett le lépcső valaha, de ezek ma már le vannak falazva. A rendelkezésre álló adatok alapján a mai 8. számhoz tartozott a 6. számból 7,5 méter széles területdarab. A 8. szám kapubejárója még az eredeti lehet, mivel feltételezett eredeti helyén van.

*Uri utca 6.*

Szerintem a barlangpincék, kürtők és aknák elhelyezkedése, illetve az egységtelkek kiosztása alapján az itt állott épület kerekén és a telek északi 7,5 méter széles része az északi szomszédos telekhez tartozhatott, míg kerekén 5,0 méter homlokzati szélességű része ma már az Uri utca 4. épülethez tartozik. Utóbbi feltevésemet Gerő Győző kutatásai messzemenően alátámasztják.<sup>69</sup> Szerinte is az épület déli, földszinti helyiségsora a valaha itt létezett épület kapubejárója és az attól délre, ma már az Uri utca 4. házba tagozódott rész a régi épület kapubejárójának déli oldalán lévő lakóhelyiségsor volt. (A kapubejáróból több a lakóterekbe vezető ajtót is feltárt.) A kapubejáróra egyértelmű bizonyítékot is talált a homlokzat kérdéses szakaszán, ahol előkerült a régi kapu teheráthárító kőkerete, hasonlóan a Tárnok utca 5-höz. A feltételezett első telekhez a tipikus elrendezéssel megegyezően két barlangpince tartozik (101-es és 99-es) két aknával, kürtővel. (A 101 terem valaha két kisebb terem volt két aknával, kürtővel, így lehetsége, hogy az északi telekszomszédhoz is ez a sorszámu barlangpince tartozik. A ház alatti pincék elhelyezkedése a teóriát alátámasztják.

*Uri utca 4.*

Szerintem a barlangpincék, kürtők és aknák elhelyezkedése, illetve az egységtelkek kiosztása alapján az itt állott épület kerekén 6,86 méter homlokzati szélességű része ma már az Uri utca 2. épülethez tartozik. E feltevésemet Gerő Győző kutatásai messzemenően alátámasztják.<sup>70</sup> Szerinte is a ma látható kapubejáró a középkori épület kapubejárója volt és északra-délre tőle egy-egy lakóhelyiségsor volt. (A feltételezett régi kapubejáró alatt itt sincs pince.) Így a déli már az Uri utca 2. házba tartozott. (A kapu-

bejáróból dél felé már korábban feltártak gótikus ajtónyílást.) A feltárások szerint az eredeti pincei lépcsőlejáró a hátsó udvarról, fedetlenül indult és az épület alá bukott, éppúgy mint ahogy ma is látható számtalan vári épületnél, pl. az Országház utca 2. esetén. A mai épület közepe alatt (a középkori épület északi traktusa alatt) kétszintes pince van, melyet sziklába vájtak. (Mind a két pincszint sziklába vájt hiszen a felszíntől 1-1,2 méterre már a sziklafelszín található.) A barlangpincék elhelyezkedése és az aknák, kürtők alapján a fent vázolt első telekosztás egyértelműen megerősíthető.

*Uri utca 2. és Dísz tér 9.*

A valaha itt állt épület kapubejárójától jobbra, északra és délre lévő megmaradt épületszárnyakat láthatjuk. A régi kapubejáróból lett a mai Móra Ferenc utca. Ugyanígy kialakult utca a Nőegylet utca is, sőt Haüy térképe alapján ilyen utca volt az Uri utca 16. kapubejárójának helyén is, de ez utána nem maradt fenn. A szomszédos Dísz tér 10. épülete valószínűleg előre volt ugratva, de ez több kutatóval ellentétben én nem erődítési célzatúnak gondolom, hanem inkább az erős szögtörések ellensúlyozásának, hogy minél inkább a derékszöghöz közelítsen e házak alaprajzi kialakítása. Az Uri utca 2 és Dísz tér 9, illetve a köztül elhelyezkedő Móra Ferenc utca alatti kürtők és barlangpincék, lépcsőlejáratok elhelyezkedése szinte teljes mértékben megegyezik az Uri utca 16. alattival. Ez nem meglepő, ha belegondolunk abba, hogy mindkét telek közepén, a kapubejáró helyén utca volt, illetve van. Az aknák, kürtők közül a Dísz tér 9. alatt lévő (92-es barlangpincében) az első kút lehet, míg a Móra Ferenc utca közepe alatt lévő (a 93-as barlangpincében), ugyancsak 18 méterre van a homlokzati vonaltól mint számtalan más helyeken. Mindkét épület soroktól lépcső vezetett le a barlangszintre (94-es és 87-es termekbe), de ma már ezek le vannak falazva. Igen érdekes megfigyelés tehető az Uri utca 2. alatt, ahol egy újabb lépcsővel a régen szomszédos, de most már a telekhez csatolt mélypincét egy a várból máshol nem látható, különleges lehelyezkedésű lépcsővel utólag hozzákapcsolták.

*Dísz tér 10., 11. és 12.*

Terjedelmi korlátok miatt a három épületet együtt fogom tárgyalni. Mindhárom épület mint Haüy térképén is és mai az első telekosztás szerinti méretében látható. Mind a három esetén a kapubejárók két oldala alatt helyezkednek el a pincék, és az onnan a barlangszintre vezető lépcsők. Minden épület előtt, a „várható” helyén található két-két akna, kürtő.

*Dísz tér 13.*

Az egységtelkek kiosztása és a földalatti objektumok elhelyezkedése alapján ez a telek (épület már

<sup>69</sup> GERŐ 1963a. 321-322.

<sup>70</sup> GERŐ 1963a. 503-521.

csak fele az eredetileg itt kimért teleknek. A telek másik része (9,25 m) a mai Dísz tér 14. telkének északi része. A barlangpincék és aknák, kürtők ezt egyértelműen mutatják.

#### *Dísz tér 14.*

Az első telekosztás felrajzolása alapján e telek közepén (pontosabban attól kicsit délre) volt a két eredeti telek határa. Ezt a határvonalat Zádor Judit is pontosan rajzolta fel kutatásai alapján.<sup>71</sup> Itt el van írva a Haüy térkép táblázatos adata. A 7. számú épület a térképen ugyanakkorának van jelölve mint a 8. számú, mégis a táblázatban 33 francia láb a mérete, mí a 8. számúnak 28. Dél felé haladva felszerkesztve a további méreteket minden egyes mai telekhatárhoz képest ugyanakkora (éppen 5 francia láb) méretű eltolódás adódott, tehát egyértelmű, hogy Haüy a táblázatban a 7. számú háznál 28 francia láb helyett véletlenül 33-at írt.

#### *Dísz tér 15.*

Az első telekosztás felrajzolása alapján e telek közepén (pontosabban attól kicsit északra) volt a két eredeti telek határa. Ezt a határvonalat Zádor Judit is pontosan rajzolta fel kutatásai alapján.<sup>72</sup> A kapubejáró az eredeti helyén van. A három-traktusosság ugyanúgy megfigyelhető ennél mint az összes többi vári épületnél is. Az adataim alapján a következő telekhatár a 15. szám mai déli sarkától 4,72 méterre lehetett. Így az említett déli épületsaroktól északi irányban kb. 8 méterre egy régi kapubejáró állhatott.

Összegezve: az II. területen az egységtelkek egyértelműen kioszthatóak, mely telekhatárok meghatározására igen sok bizonyíték összegyűjthető volt. Ezeket az idő folyamán darabolódtak, esetleg egyesültek, de a mai napig őrzik egyes részleteikben eredeti méretüket. Az aknák, kürtők, barlangpincék és azokhoz vezető lépcsőjárók alapján ezek a határvonalak egyértelműen kijelölhetők. A kisebb keresztutcák az egyes telkek közepén lévő kapubejárók helyein alakultak ki. Mint a Vár többi terénél és utcájában itt is megfigyelhető, hogy a Dísz tér keleti és nyugati oldalán elhelyezkedő eredeti telkek egy vonalban vannak egymással. Az 1687-ben keletkezett Haüy térképen több helyen a maival és az első telekosztással meggegyező állapotot figyelhetünk meg.

### *III. TERÜLET RÉSZLETES VIZSGÁLATA*

Terjedelmi korlátok miatt sajnos e területet részletes elemzése nem jelenhet meg, mindössze annak kivonata: a Szentháromság utca 3. épület (mely egy-

ben a Szentháromság tér 7. és 8. épület) mai napig is eredeti telekméretével egyezik meg. Ezt mind a barlangpincék, mind a kürtők, aknák alátámasztják. A tőle nyugatra fekvő további három eredeti méretében látható ma is. Az Országház utca 2-től egészen a 12. számig ma is ugyanúgy 60 láb szélesek a telkek mint a legkorábbi telekosztás idején. (Lásd Országház utca 2. részletes bemutatását.) Ezt egyértelműen alátámasztják a mindenhol közepén elhelyezkedő kapubejárók, a mindenhol három traktusból álló épületek, a pincék tipikus elhelyezkedése (mindenhol hasonló az 2. számú házéhoz), a barlangpincék és azokhoz vezető lépcsők elhelyezkedése és nem utolsósorban a várt helyükön megtalálható aknák, kürtők. Mindössze a 8. és 10. szám utcai homlokzata ugrik beljebb. A 8. szám esetén az akna, kürtő is beljebb helyezkedik el.

A Haüy térkép adatait a térképre vetítve igen pontosan adódnak a mai telekhatárok is, mely 1687-ben mindössze a 10. és 12. számoknál tért el a maitól. Mindkét esetben a kapubejáróltól délre eső helyiségszárnyat választák szét telekkönyvileg, de ezek a házak fizikai megváltoztatásával nem járhatott együtt.

Az egységes telekméreteket felszerkesztése során egyértelműen kimutatható, ez az utca az Uri utcától éppen 240 lábra párhuzamosan húzódik, tehát a két említett telek eredeti utcai határa a 6. és a 12. épületek homlokzatának vonalában lehetett. A telkek hátsó traktusa (mely az Uri utcai) telkek hátsó részével határos már az idők folyamán kissé módosulhatott, mivel kisebb nagyobb eltérésekkel követik az elméleti első valószínű telekhatárt. Azoknál az épületeknél ahol a homlokzat előtt csak az egyik oldalon található meg az akna, kürtő és a barlangpince (4., 6. és 8. szám) és azoknál az épületeknél ahol egyik sem látható (2., 10. és 12. szám) feltételezhető, hogy azok léteznek. Az eddigi megfigyelések alapján minden épület hátsó udvara alatt is „várhatóak” aknák, kürtők és barlangpincék, mint ahogy az a 8. szám udvaránál is a 9. ábrán látható térképen. Továbbá létezik, megközelíthető (a 14. számon keresztül) a 12. számú ház hátsó része alatt is a barlangpince.

#### *Országház utca 14.*

Zádor Judit szerint<sup>73</sup> a budai Vár törököktől való visszavételekor, illetve az első beépítési (mely nem feltétlenül egyezik meg a telekosztással) határvonala megegyezik a telek mai méretével. A Haüy térképen mérete éppen annyi mint ma is.) Szerintem a mai állapot változatlan, leszámítva, hogy szerintem északra kb. 70 cm-t az idők folyamán a Dárda

<sup>71</sup> ZÁDOR 1998 348. V. rajz.

<sup>72</sup> ZÁDOR 1998 348. V. rajz.

<sup>73</sup> ZÁDOR 1998 346. II. rajz.

utcából hozzávettek. Megjegyzem, hogy ez éppen a feltételezhetően valaha itt állott Országház utca 16. épület első periódusában épült pince déli falának szélessége lehetett. Az épület előtti járda és útburkolat alatt egy mára már keresztfalakkal tagolt barlangpince van (184–189 számú). Ebben ma egy felül fém fedlappal lefedett kürtő és egy régebbi lépcsőlejárát, illetve egy vasajtó ma is látható. (9., 11., 12. és 50. kép).

*Országház utca 16.*

Pataki Vidor levéltári kutatásai alapján a közép-korban a Dárda utca helyén még nem volt utca.<sup>74</sup> Lócsy 1964-es tanulmányának elolvasása előtt nekem is ugyanaz a telekosztás jött ki az Országház utca 18., 20. és 22.-re illetve az Országház utca 16. és Dárda utca összevonásával.

Az Országház utca 16. épület délkeleti sarka alatt lévő, nagyméretű, boltozatos pincehelyiség keleti falában lévő két nagyméretű kő alapján Zádor Judit, tanulmányában úgy véli, hogy ezek egy előbbi épületből származó, másodlagosan felhasznált kövek.<sup>75</sup> Ezzel én is egyetértek, hiszen az első telekosztás szerint itt egy más alaprajzi kiosztású épület állhatott. A tanulmány szerzője a Haüy térkép keletkezésnek kárában lévő beépítéseket taglalja. (Az épület már akkor éppen akkora volt mint napjainkban.) Ő is valószínűsíti, hogy a ma látható beépítés későbbi átalakítások eredménye. Kutatásai alapján három ház állhatott a telken. Az először épített a mai délkeleti pince felett, a második a mai északkeleti pince felett és a harmadik a telek nyugati végében merőlegesen a Dárda utcára. Az északkeleti pince déli falának téglapillérei és téglaboltozatai miatt valószínűsíti, hogy azt később építették, mint a délkeleti pincehelyiséget.<sup>76</sup>

Mivel e pincehelyiség és az északról közvetlenül mellette lévő helyiség közötti fal nem tört mészkő, mint mindenhol máshol a vár területén, illetve az északi pincehelyiség déli falában négy (ebből egy áttört) téglaboltozat látható, így valószínű, hogy ezt a falat és a pinceboltozatokat már az épület második építési szakaszában építhették. Továbbá, mivel a földszinti kapubejáró alatt is van pince, (pontosabban a két pince közötti téglafal szakasz), így a rendelkezésemre álló adatok szerint az északi pince mellé épült pince építésének időpontjára ezt a falat téglapillérekkel és boltívvel megerősítették meg. Eredetileg a kapubejáró alatt pince nem lehetett, és a déli pince jóval délebbre helyezkedett el, legalább félig a mai Dárda utca alatt. Viszont a Dárda utca

alatt a régészeti feltárások pincét nem találtak.<sup>77</sup> Ennek két oka is lehet. Már az első beépítés előtt az eredeti telekosztás megváltozhatott, vagy az az oka, hogy a pince keleti fala a mai 14 számú épület keleti homlokzati fala alatt van (ezt nem tárták fel) és boltozatot sem találhattak, mivel akkor még sík fafödémek voltak a pincék.

Így szerintem a földszinti kapubejáró is délebbre helyezkedhetett el először, és így a földszinti alaprajzi kiosztás is teljesen más lehetett mint ma. Az első és második építési periódus között igen kevés idő telhetett el, korán kialakult a mai állapot. Az épület előtti utcaszakasz alatt helyezkedik el a 190–192 sorszámú barlanghelyiség. Ezekhez egy lépcső vezet le az épület északi pincéjéből. (Ebben a pincében volt az 1990-es évek végéig az I. kerületi Önkormányzat Várbarlang kiállítása és kasszája és ezen a lépcsőn tudták a turisták a kiállítást megközelíteni. A kiállítás már több mint egy évtizede zárva van.) A barlangpincék és az épület délkeleti sarka alatti pincében lévő akna, kürtő elhelyezkedése, illetve az egységtelkek egymás utániságából következően véleményem szerint a telek déli határvonala a már említett Dárda utca és 14. szám mai határvonalától délre 70 cm-re lehetett, míg északi vége megegyezett a mai telekhatárral. (9., 11., 12. és 50. kép)

*Országház utca 18.*

Az épület és a telek ma már nem eredeti méretében látható. (A Haüy térképen is éppen akkora méretű mint napjainkban.) Bár aknáról, kürtőről és barlangpincéről ennél a háznál nem tudunk, a pincei és a földszinti alaprajz alapján nagyon valószínű, hogy valaha északi irányban nagyobb lehetett a kiterjedése. Megvizsgálva a földszinti alaprajzot (51. kép) feltűnik, hogy az épület déli oldalán a helyiségek mennyire keskenyek. Mivel ilyeneket eredetileg nem valószínű, hogy építettek felmerül a lehetősége, hogy az épületből kb. 4,05 métert leválasztottak a mai 20. számú épület részére. A mai 20. számú épület kapubejárója és annak északi fala éppen ekkora szélességű. Tehát a leválasztott rész a 20. szám kapubejárója, illetve a hátsó részen az udvara lett. Mivel a kapubejáró „várható” helyén van, így feltehetőleg az még az eredeti. (9., 11., 12. és 50. kép)

*Országház utca 20 és 22.*

A Haüy térképen a két épület pontosan akkora mint napjainkban. Az épület alatti keleti pincéből a barlangba (203-as sorszámúba) lépcső vezetett, de ez ma már a barlangszinten le van falazva. A barlangpince szinten, a lépcsőtől délre, a homlokzat előtt akna, kürtő helyezkedik el. Mint már a

<sup>74</sup> BERTALAN 1959 306.

<sup>75</sup> ZÁDOR 1998 342.

<sup>76</sup> ZÁDOR 1998 343.

<sup>77</sup> Nagy Emese ásatása

18. szám leírásában is említettem valószínűleg a kapualj északi fala volt az első telek déli szélé és a telek egészen a mai Országház utca 22. északi záró faláig tarthatott. (Éppen ide adódik a következő 60 láb széles telek határvonala.) A mai 22. szám előtti utcaszakasz alatt egy nagyméretű barlangterem (202 és 204-es számú) található, melybe egy akna, kürtő vezet le. A régi térképek tanulsága szerint ide is vezetett le lépcső a pincéből, de az a barlangszinten ma már el van falazva. Tehát feltevésem szerint a 20. számú épület kapualján kívüli részei és a 22. szám alkottak egy telket az első telekosztás során. Ennek a teleknek az északi határvonala egybeesett a mai 22. és 24. számú telek határvonalával. Mivel a 22. szám kapubejárója a „várható” helyén van, így feltehetőleg az még az eredeti. (9., 11., 12. és 50. kép)

Továbbiakban északi irányban már az első telekosztással ma is megegyező méretű telkek és épületek állnak, melyek a Haüy térképen is éppen akkorák voltak mint most.

Összegezve: a III. területen az egységtelkek egyértelműen kioszthatóak és az utca szemközti oldalán lévő valaha létezett, de lebontott, illetve a ma is látható épületek éppen szemben vannak. Tehát az első telekkimérés során mint az Uri utcában is telkek közötti határvonalak „meghosszabítva” az utca szemközti oldalán is megjelennek. Az Országház utca 16., 18., 20. és 22. esetében valószínűleg a telekosztás után kis idővet, talán még az első beépítés előtt megváltozhattak a telkek méretei. Ennek oka lehetett az eredetileg nem létező, de hamar szükségesnek vélt keresztutcák hiányát keresztutcák megnyitása (mai Dárda utca).

Első telekosztás rekonstrukcióját megkíséreltem a mai MTA tömb területén is a 60 láb mérettel és aknák, kürtők, barlangpincék elhelyezkedése alapján. Ez sikeresnek bizonyult, mivel megegyező eredményre jutottam Végh András a területen végzett rekonstrukciójával.<sup>78</sup> Figyelemre méltó, hogy mélypincék és barlangpincékből kiépület óvóhelyek pontosan a szerző által Franciskaner Gasse alatti területe helyezkednek el, míg aknák az aknák, kürtők maradványai a volt homlokzati vonalakban. Tehát ezen a területen is a volt „közterületek” alatt találhatóak ezek az objektumok.

Az igen egységes telekosztás további bizonyítéka, hogy megfigyeléseim szerint egy ház sorban minden esetben 20 vagy 25 telek (ház) helyezkedik el. Az Uri utca nyugati (páros) oldalán a Szentháromság utca vonalától a Dísz tér déli végéig 25, az Uri utca nyugati (páros) oldalán a Szentháromság utca vonalától a Kapisztrán térig ugyancsak 25, az Uri utca

keleti (páratlan) oldalán a Szentháromság utca vonalától (az első keresztben fekvő telkeket leszámítva) a Mária Magdolna templomig 20, az Országház utca nyugati (páros) oldalán a Szentháromság utca vonalától (az első keresztben fekvő telkeket leszámítva) a Mária Magdolna templomig szintén 20, a Tárnok utca keleti (páratlan) oldalán, beleértve a Dísz tér keleti oldalát is a Nagyboldogasszony templomtól a Dísz tér déli végéig összesen 20 telek (ház) volt.

A Tárnok utca, Dísz tér, Uri utca és Szentháromság utca által közrezárt területen a kürtők és barlangpincék elhelyezkedése alapján a fent vázolt egységes telekosztási struktúra nem figyelhető meg. Ezen a területen mind a kürtők, mind az épületek pincéi, mind pedig a barlangpincék más struktúra szerint helyezkednek el. Számtalan kutató<sup>79</sup> irodalmi adata alapján ez a megállapítás, hogy a területen teljesen más beépítés volt, a terület csak későbbi épület be saját adataim alapján is megállja a helyét. Benda Judit tanulmánya alapján ezen a területen az eredeti, kisméretű épületek észak–dél irányú sorokba rendeződnek egymástól külön álltak és homlokzatuk beljebb volt mint ma. Az első kalmárboltok elhelyezkedése alapján<sup>80</sup> az aknák, kürtők, barlangpincék és azokhoz vezető lépcsők egymáshoz vetése értékelhető eredményekre vezetett. Terjedelmi korlátok miatt ezt a tanulmány második részében közlöm.

Felhívom a további régészeti kutatások, feltárások és esetleges építkezések esetére a figyelmet, hogy a szisztematikus és rendezett akna, kürtő és barlangpince elhelyezkedések alapján további (ma nem látható, nem felelhető) földalatti objektumok várhatók az első telekosztás szerinti utcai telekhatár előtt a járda alatt telkenként kettő, a telekmélység felének vonalában két darab, és a telkek déli oldalának közepén is. Barlangpincék lehetnek az első telekosztás szerint a telek előtt és a régi hátsó udvarok alatt. Itt lépcsőlejárók előkerülésére is jelentős esély van.

A kutatás és a tanulmány második részét, mely főképp a további területek első telekosztási struktúrájának kutatására és ismertetésére terjed ki lehetőségekhez mérten a Budrég következő évi kiadványában szeretném közölni.<sup>81</sup>

<sup>79</sup> BENDA 2010. 96.

<sup>80</sup> BENDA 2012 110. 4. kép.

<sup>81</sup> Végül szeretnék köszönetet mondani lektoraimnak: Benda Juditnak, Hajnal Géának, Leél-Össy Szabolcsnak, Török Ákosnak, Végh Andrásnak és Zádor Juditnak, akik véleményezték írásomat és értékes gondolataikkal kiegészítették azt. Továbbá köszönöm Steyer Ferencnek, Kuczogi Zsuzsannának Viemann Zsoltnek, Péli Ferenc Lászlónak, Tatai Gábornak, Juhász Bélának, Andrusch Péternek, Bertalan Gábornak, Illés Richárdnak, Buda Jakabnak és Hanny Erzsébetnek a segítségét.

<sup>78</sup> VÉGH 2009 5. kép.

## IRODALOMJEGYZÉK

- AGRICOLA 1556 Georgius AGRICOLA: Tizenkét könyv a bányászatról és a kohászátról (1556) 125–126.
- ARÁNYI 1870k ARÁNYI Lajos monográfiája Budáról, melyben a földalatti Várral is részletesen foglalkozott (1870 körül írt, kiadatlan, elveszett kézirat) (A Mai Nap 1927. 03.18. számában Dőry Pál a Budai Vár titkai című írásban tesz róla említést).
- BENDA 2010 BENDA Judit: A kereskedelem épületei a középkori Budán I. Kalmár-boltok. BudRég 42–43. (2009–2010), p. 93–120.
- BERTALAN–GYÜRKY 1964 BERTALAN Vilmosné – H. GYÜRKY Katalin: Középkori útrendszer kutatása a budai várnegyed területén. BudRég 21. (1964), p. 345–364.
- BERTALAN 1959 BERTALAN Vilmosné: Országház utca 16. szám. BudRég 19. (1959), p. 306.
- BOGDÁN 1978 BOGDÁN István: Magyarországi hossz- és földmértékek a XVI. század végéig. Bp., 1978.
- BORSOS–ZÁDOR 1959 BORSOS Béla – ZÁDOR Mihály – SÓDOR Lajos: Budapest építészettörténete, városképei és műemlékei. Bp., 1959.
- BURKEN 2011 Készítette a Budavári Önkormányzat és a Duna-Ipoly Nemzeti Park megbízásából a Burken Kft. 2011-ben.  
(Hozzáférhető: [www.dinpi.hu/\\_user/browser/File/budai\\_var\\_barlang/A\\_Budai\\_Var-barlang\\_atekintő\\_térképe.pdf](http://www.dinpi.hu/_user/browser/File/budai_var_barlang/A_Budai_Var-barlang_atekintő_térképe.pdf).)
- CZAGÁNY–HOLL 1955 É. M. Középülettervező Vállalat (Czagány István, Holl Imre): I ker. Tárnok utca 5. tudományos dokumentációja 1955–1957 (őrzési helye: Budapesti Történeti Múzeum (BTM), Középkori Osztály, Rajztár).
- CZAGÁNY CZAGÁNY István: A budavári Uri utca 31. sz. gótikus palota tudományos vizsgálata és rekonstrukciós helyreállítása. BudRég 19. (1959), p. 380.
- CSELEBI 1660–1664 EVLIA CSELEBI: Magyarországi utazásai 1660–1664. Bp., 1904. 244.
- FARKAS–HAJNAL 2011 FARKAS D. – HAJNAL G. – HAVASI A. – LEÉL–ÖSSY SZ. – SZABÓ B. – TÖRÖK Zs. – ZÁDOR J.: A Budai Vár-barlangra vonatkozó tudományos és történeti ismeretek összegzése, Budapest 2011. 111.  
(hozzáférhető: [www.dinpi.hu/\\_user/browser/File/budai\\_var\\_barlang/A\\_Budai\\_Var-barlangra\\_vonatkozó\\_tudományos\\_és\\_történeti\\_ismeretek\\_összegzése.pdf](http://www.dinpi.hu/_user/browser/File/budai_var_barlang/A_Budai_Var-barlangra_vonatkozó_tudományos_és_történeti_ismeretek_összegzése.pdf).)
- GEREVICH 1950 GEREVICH László: Gótikus házak Budán. BudRég 15. (1950), p. 121–138.
- GERŐ 1957 GERŐ Győző: Budapest, I. Vár, Fortuna utca 12. sz. ház feltárásának dokumentációs anyaga, BTM 1957 (őrzési helye: BTM, Középkori Osztály, Rajztár)
- GERŐ 1963a GERŐ Győző: Uri utca 4. BudRég 20. (1963), p. 507.
- GERŐ 1963b GERŐ Győző: A budai Vár házainak 1959. évi műemléki kutatásai, Uri utca 26–28. BudRég 20. (1963), p. 514–519.
- HAJNAL 2001 HAJNAL Géza: A budai Várhegy hidrogeológiája. Bp., 2001. p. 18.
- HAVASI 2012 HAVASI Attila: A Budai Vár-barlangot ábrázoló térképek összehasonlító elemzése (ELTE, 2012)
- HORVÁTH 1983 B. HORVÁTH Alice: Budapest, I. Országház utca 16. tudományos dokumentációja (1983) 11. (Őrzési helye: BTM Középkori Osztály Rajztár.)
- KADIĆ 1933 KADIĆ Ottorkár: Beszámoló a várbeli pincebarlangok kutatásáról. Barlangvilág, 3. kötet, 1 füzet 1933.
- KADIĆ 1939 KADIĆ Ottorkár: A Várhegyi-barlang feltárásának története. Természettudományi Közöny 71. (1939), p. 482.
- KADIĆ 1941 KADIĆ Ottorkár: Várhegyi barlangpincék. Magyar Építőművészet 1941. p. 92–93.
- KADIĆ 1942 KADIĆ Ottorkár: A Budavári barlangpincék, A várhegyi barlang és a barlangtani gyűjtemény ismertetése, Bp., 1942.

- KADIĆ 1952 KADIĆ Ottokár: A Kárpáti Medence barlagjai. (publikálatlan kézirat, 1952., őrzési helye: Magyar Földtani Intézet).
- LÓCSY 1964a LÓCSY Erzsébet: Középkori telekviszonyok a budai várnyegyedben I. BudRég 21. (1964), p. 191-206.
- LÓCSY 1964b LÓCSY Erzsébet: XIII. századi város és XIV. századi városrendezés nyomai a budai várnagyedben. Településtudományi Közlemények 1964. p. 106-113.
- PATAKI 1950 PATAKI Vidor: A budai Vár középkori helyrajza. BudRég 15. (1950), p. 248.
- SCHAFARZIK 1882 SCHAFARZIK Ferenc: A budai Várhegyben talált pisolith-telepről. Földtani Értesítő, 1882.
- SZABÓ 2010 SZABÓ Balázs: Budai vár és várlejtők fejlesztési koncepcióvázlata. <http://epiteszforum.hu/node/20116>. Készült többek között Kadić leírásai és a Bene – Kovács – Megnyánszky: Város a Vár alatt (Bp., 1998.) alapján.
- SZONTÁGH 1908 SZONTÁGH Tamás: A budai várhegyi Alagút hidrogeológia viszonyai – Jelentés a Várhegyi Alagút vizesedésének okairól. Bp., 1908.
- SZONTÁGH 1909 SZONTÁGH Tamás: A budai várhegyi Alagút vízmentesítése és gyökeres helyreállítása (második jelentés). Bp., 1909.
- VÁTI 1984 VÁTI: A budai Vár pincei és földszinti alaprajzai 1984 alapján (megbízó: Fővárosi Tanács VB. Műemlék fel., őrzési helye: Budapesti Fővárosi Levéltár (3-84-1548) (Törzsszám: 6359).)
- VÉGH 2006a VÉGH András: Buda város középkori helyrajza I. In: MHB 15. Bp., 2006.
- VÉGH 2006b VÉGH András: Buda város középkori helyrajza II. In: MHB 16. Bp., 2008.
- VÉGH 2009 VÉGH András: Buda város középkori helyrajza, telekosztás és térszervezés egy alapított városban. Urbs 4. (2009), p. 35-49.
- WEIDINGER-HORLER 1956 WEIDINGER György – HORLER Ferenc: A budai vár 1687. és 1696. évi helyszínrajzai. TBM 11. (1956), p. 29-32.
- ZÁDOR 1994 RÉTINÉ ZÁDOR Judit: Pince veszélyelhárítás a budai Várban az 1880-1890-es években. Levéltári kutatás, 1994 (kézirat).
- ZÁDOR 1998 ZÁDOR Judit: Pincekutatás az Országház utcában. Bud 32. (1998), p.
- ZOLNAY 1982 ZOLNAY László: Az elátkozott Buda – Buda aranykora. Bp., 1982. p. 52-53.



## DIE ENTSTEHUNG, DER AUSBAU UND DIE UNTERSUCHUNG DER HÖHLENKELLER IN DER BURG VON BUDA IM SPIEGEL DER (ERSTEN) GRUNDTEILUNG IM 13.JH. I.

Die vermutliche Grundteilung der Stadt zur Zeit ihrer Gründung im Spiegel der unterirdischen Brunnen, Schlote, Höhlenkeller, Keller, Kelleruntergänge, zeitgenössischer Karten, archäologischer Ausgrabungen und der Lage der Felsenkanten. Die Rolle und die Lage der unterirdischen Räume und ihrer Brunnen und Schloten im Verhältnis zu den einheitlichen Grundstücken.

Bereits zu Beginn meiner Forschungen bin ich auf die Tatsache aufmerksam geworden, dass die Schlote, Schächte, die in die unterirdischen Höhlen hinunterlaufen, alle den Straßenlinien vor den Fassaden der heutigen Gebäude folgen, und unter den heutigen Gehwegen hinziehen. Die großen Höhlen befinden sich größtenteils auf dem Gebiet unter den Straßen, bzw. ein kleinerer Teil davon unter dem hinteren Bereich des Grundstückes. Die Treppen dorthin sind senkrecht zur Straßenachse, sie sind in der Regel 30 Fuß, d.h. ca 18,3 m voneinander entfernt. Unter mehr als einem Achtelteil des 400.625 m<sup>2</sup> großen Gebietes des Burgplateaus befindet sich nach meinen Berechnungen kein Felsen oder Mergel mehr, sondern ein Hohlraum.

Nach meinen Beobachtungen und nach der Abbildung der kartografischen Daten auf einer Zeichnung, die eine ziemlich genau geregelte Position zueinander und zu der ersten Grundstücksteilung, genauer gesagt zu der Straßenlinie aufweisen, lässt daran Zweifel, ob diese unterirdischen Räume wirklich natürliche Gebilde sind.

Ich habe die Absicht gehabt, die Korrelation zwischen dem in der gegründeten Stadt, d.h. in der Burg auch heute noch vorhandenem Höhlensystem und den Straßenlinien, der Grundstückverteilung, der Bebauung der Grundstücke zu schildern, sowie aufgrund der bereits bekannten Angaben die Entstehung dieser zu beschreiben. Während der Forschung sind weitere Feststellungen über die Schächte, Brunnen, Tiefkeller und die ursprüngliche Bebauung der Grundstücke ans Tagelicht gekommen.

Zahlenmäßig gibt es wahrscheinlich proportionell mehr künstlich geschaffene als natürliche Höhlen unter der Budaer Burg, es besteht wahrscheinlich sogar ein großer Unterschied bei der Proportionalität. Es geht vorwiegend um ausgeschachtete Höhlen. Wir können uns aber einfach vorstellen, dass sie voll und ganz von Menschen geschaffen sind. Allein

an der Grenze zwischen dem Kalkstein und dem Mergel sind besonders wertvolle natürliche Gebilde entstanden, wie z.B. Lösungsformen, Erbsensteine, usw. D.h., wir sollten sie der beruflich-wissenschaftlichen Exaktheit halber eher Felsenkeller, als Höhlenkeller bezeichnen.

Heute wissen wir noch leider nicht genau, warum man Schächte, Schlote und Tiefkeller, Felsenkeller vor der Straßenfassade errichtet hat.

Es gibt vier erdenkliche Gründe dafür.

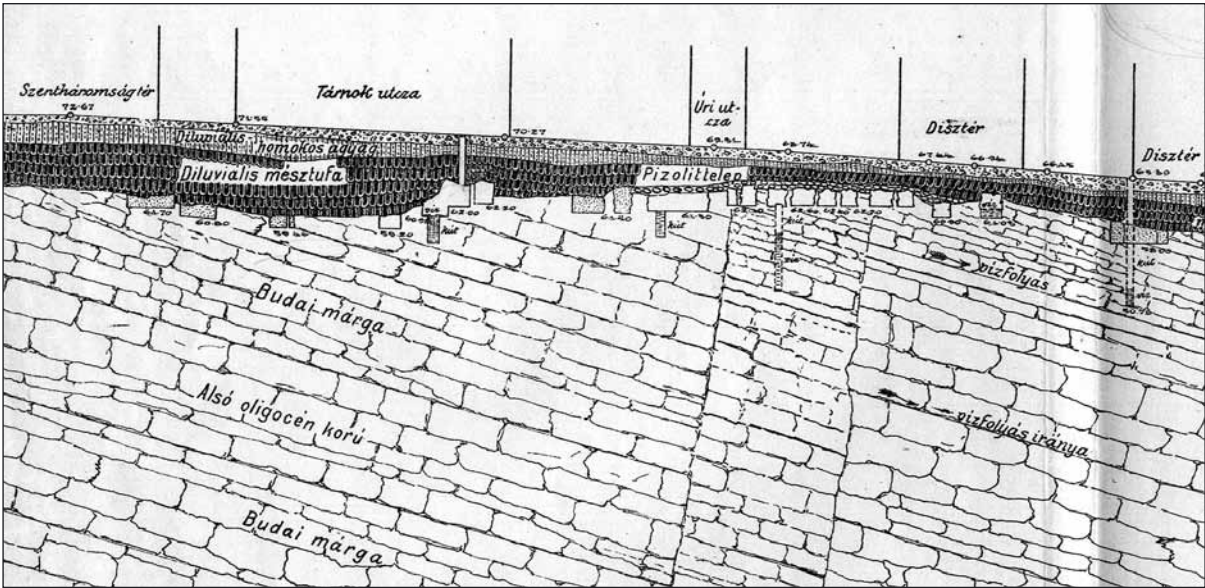
1. Die Schächte und Schlote haben als Brunnen, evtl. mit Feuerlöschfunktion gedient.
2. Die Schächte und Schlote sind ursprünglich als Zisterne gebaut worden, wobei die Hohle in ihren unteren Bereichen als Wasserspeicher funktioniert haben.
3. Die Hohle sind zwecks Weinlager gebaut worden, die Schächte haben nur bei der Bauarbeit geholfen, später haben sie dann Ventilationsfunktion übernommen.
4. Sie sind für den Bergbau errichtet worden. Man hat den Kalkstein und den Mergel zu einem bestimmten Zweck gefördert, (z.B. Baumaterial), wozu der Bau von Schächten notwendig gewesen ist.

Bei der Erforschung dieser sind des Weiteren wichtige Details über die Grundstück- und Straßenverteilung zur Zeit der Gründung der Budaer Burg (Stadt) klar geworden. Ich habe mich bemüht möglichst viele neue, genaue Angaben für die weiteren Forschungen zu liefern.

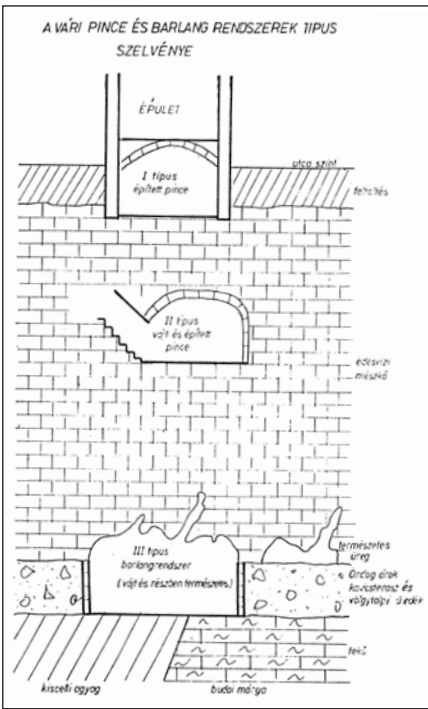
Es ist festzustellen, dass die Stadtstruktur sich an die Form des Berges anlehnt. Die Breite des möglichen Baugebietes ist von der Breite der Grundstücke und von der der N-S-Straßen bestimmt worden.

Die Grundstücke und die Straßen folgen in einer weichen Kurve der Kante der Kalksteindecke, die gleich auch die oberste Schicht des Berges ist.

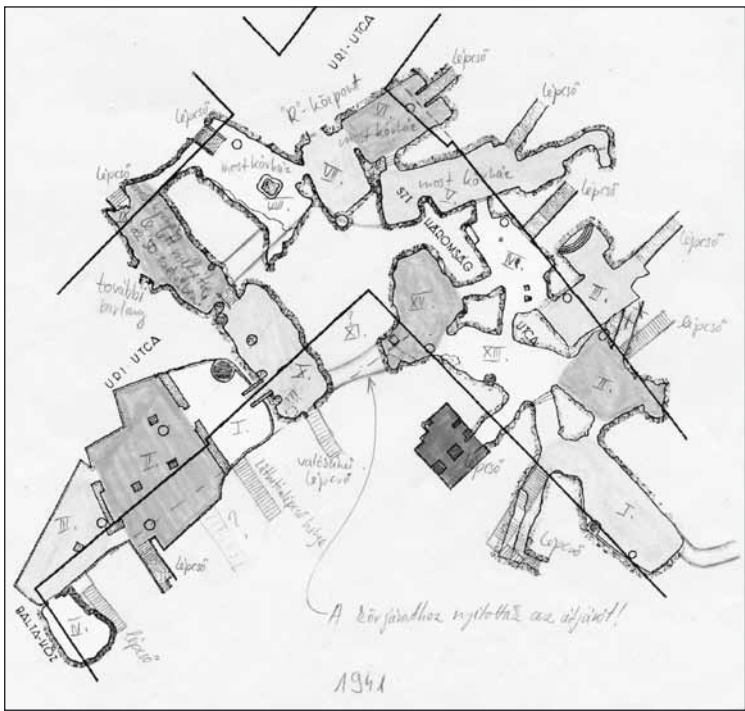
Bei meiner Forschungsarbeit sind Konturen einer vollkommen einheitlichen Grundverteilung mit 60 Fuß breiten Grundstücken ohne Querstraßen erschienen. Es weicht mehr oder weniger von der heutigen Bebauung ab, aber wir haben immer wieder gleichgroße Grundstücke und gleichbreite Straßen mit gleichgeregelter Anordnung der Schächte, Schlote und Höhlenkeller getroffen, wie wir es in dem ersten Teil der Studie bereits erwähnt haben.



1. kép: A várhegy általános geológiai metszete a barlangpincék jelölésével. (rajzolta: SZONTÁGH TAMÁS, 1908)



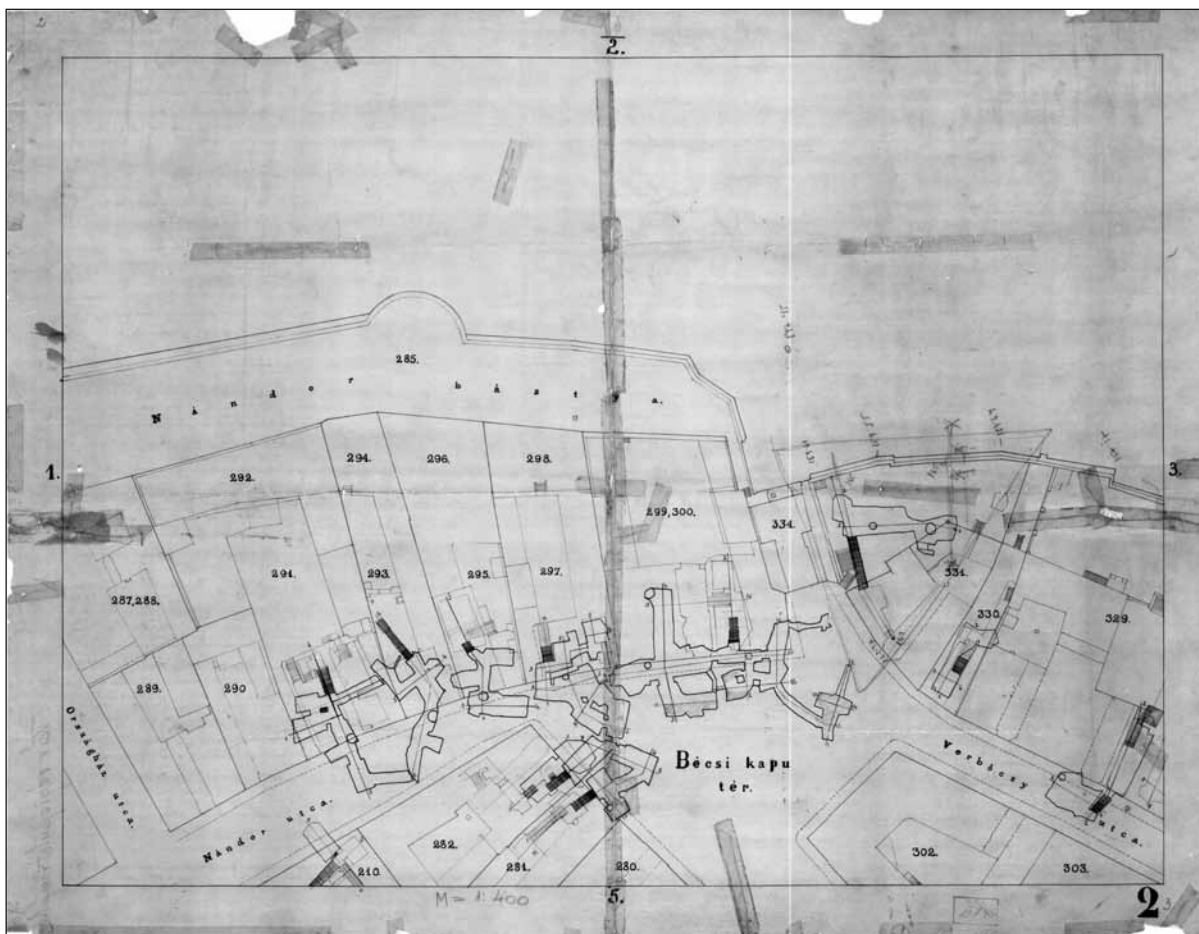
2. kép: A szintek egymáshoz viszonyított helyzete. Általános metszet. (rajzolta: HOJNAL 2001-ben)



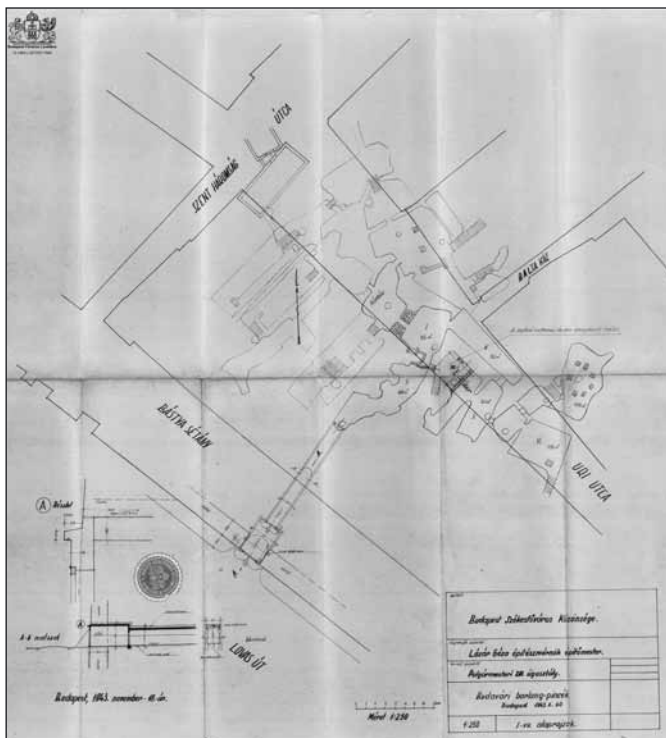
4. kép: A Szentháromság és Uri utca kereszteződése alatti barlangüregek elhelyezkedése Kadić Ottokár felmérése alapján 1941-ből (KADIĆ 1941 nyomán) (A különböző árnyalatok az üregek összekötése előtti elkülönüléseket mutatja. Szerző kiegészítése.)



3. kép: A Várhegyi barlang I. szakasz X. terem 1942-ben (KADIĆ 1942 17. nyomán)

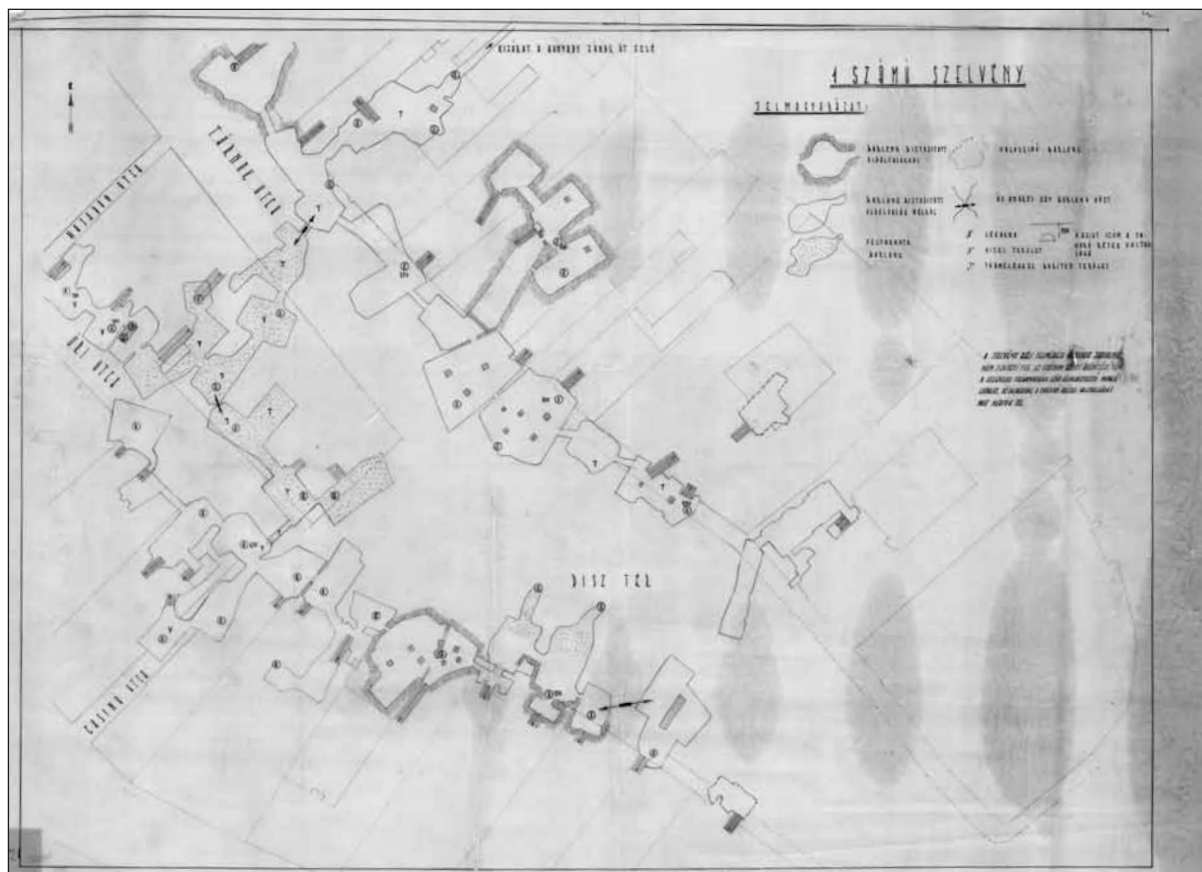


5. kép: Schubert Ignác 1:250 felmérésének 2. szelvénye az 1880-as évekből a Bécsi kapu tér környékéről. (KÖH, ltsz: 10740)

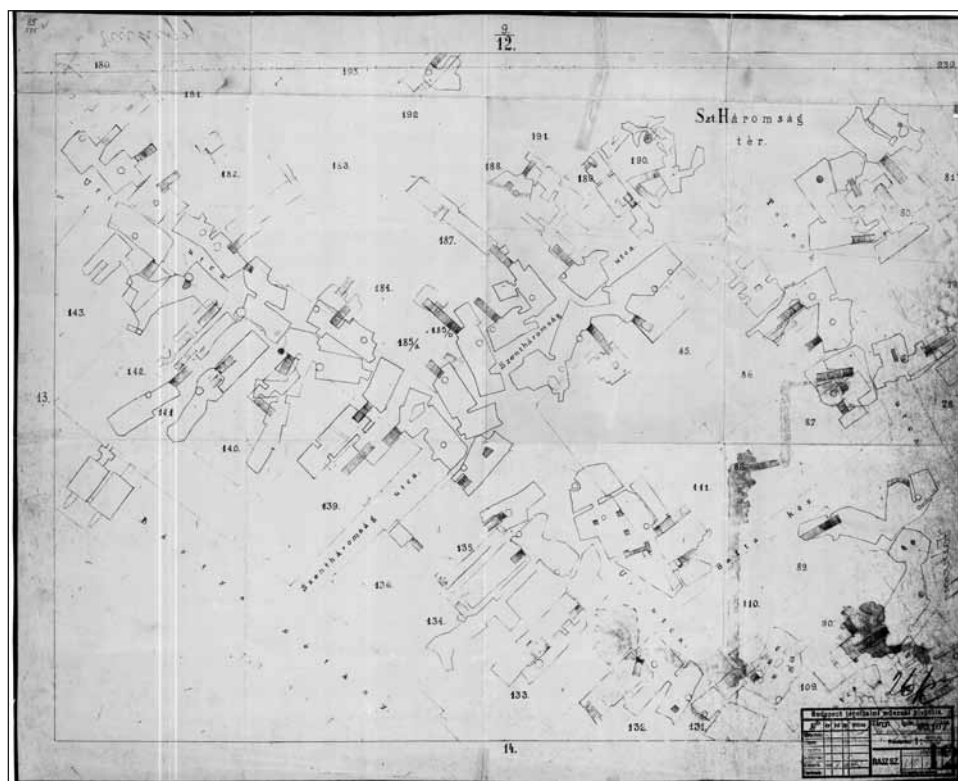


6. kép: A Uri utca egy része alatti barlangüregek elhelyezkedése egy 1943-as terven (BFL, IV. 1409.c.2073/22-1945)





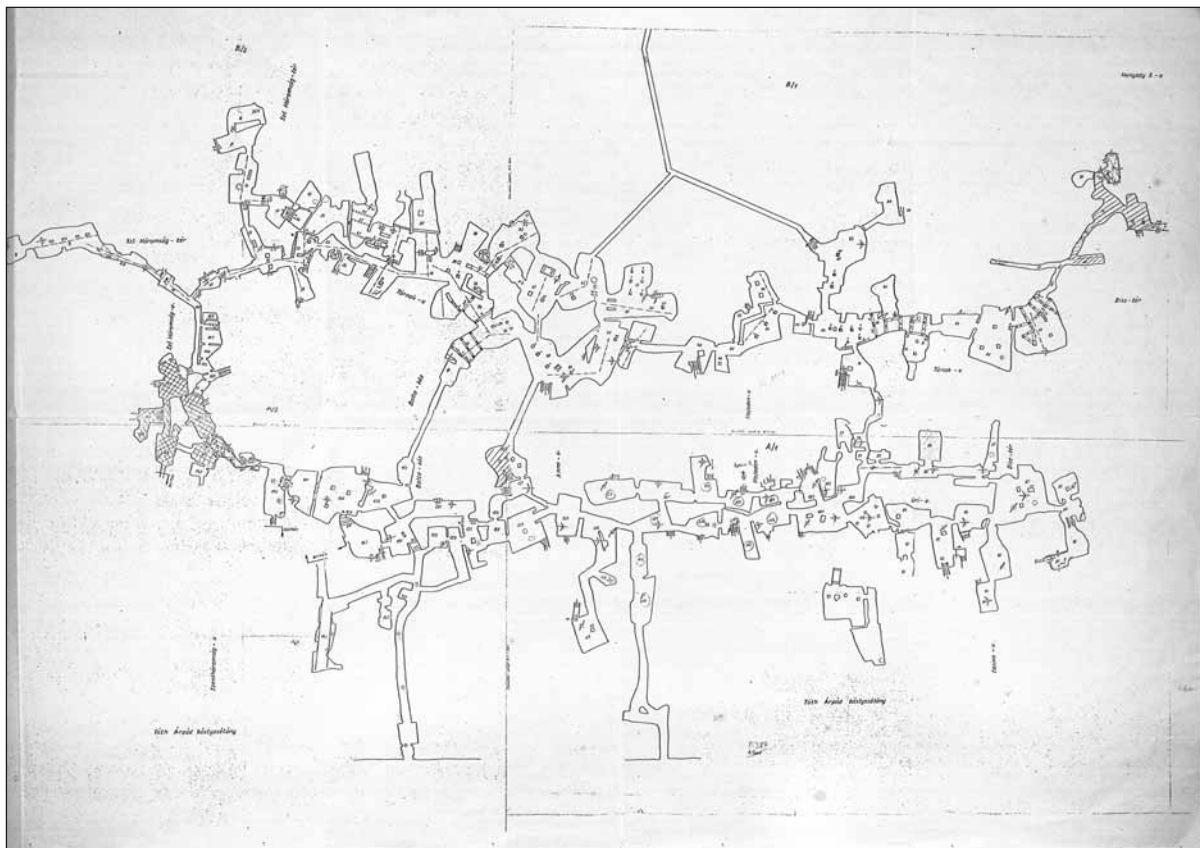
7. kép: Schubert Ignác 1:250 felmérésének 15. szelvényéről a II. világháború utáni átépítések tervezéséhez használt térkép. (KÖH, Terotár)



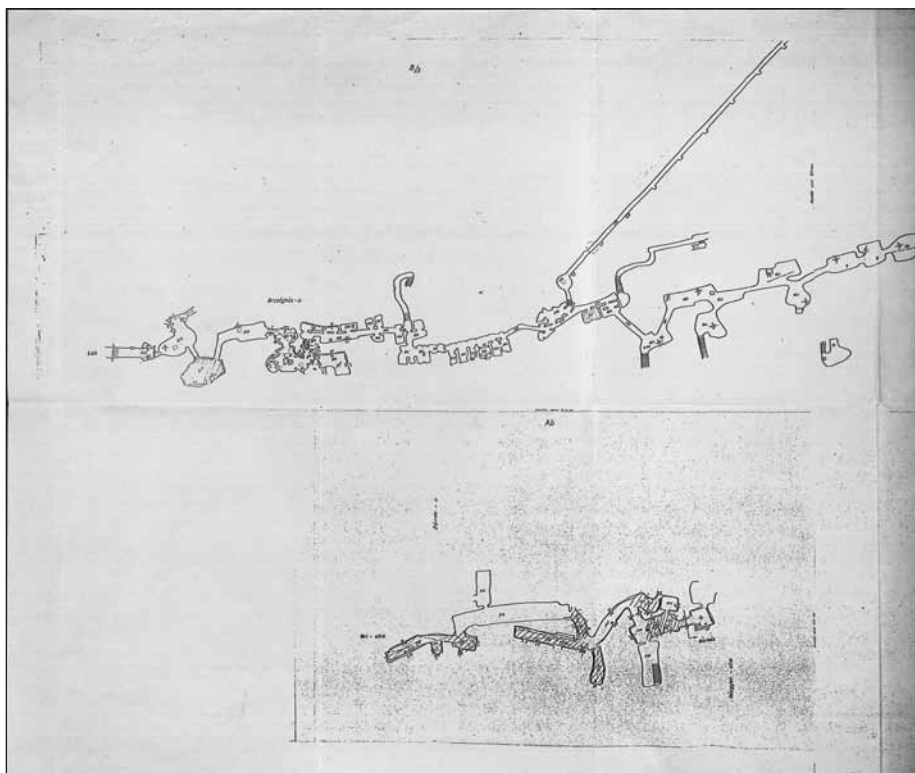
8. kép: Schubert Ignác 1:250 felmérésének 12. szelvényének másolata 1938-ból. (BTM, Központi Osztály, Rajztár)



9. kép: A barlangpincék és üregek rajza a Várnegyed alatt (BFL)

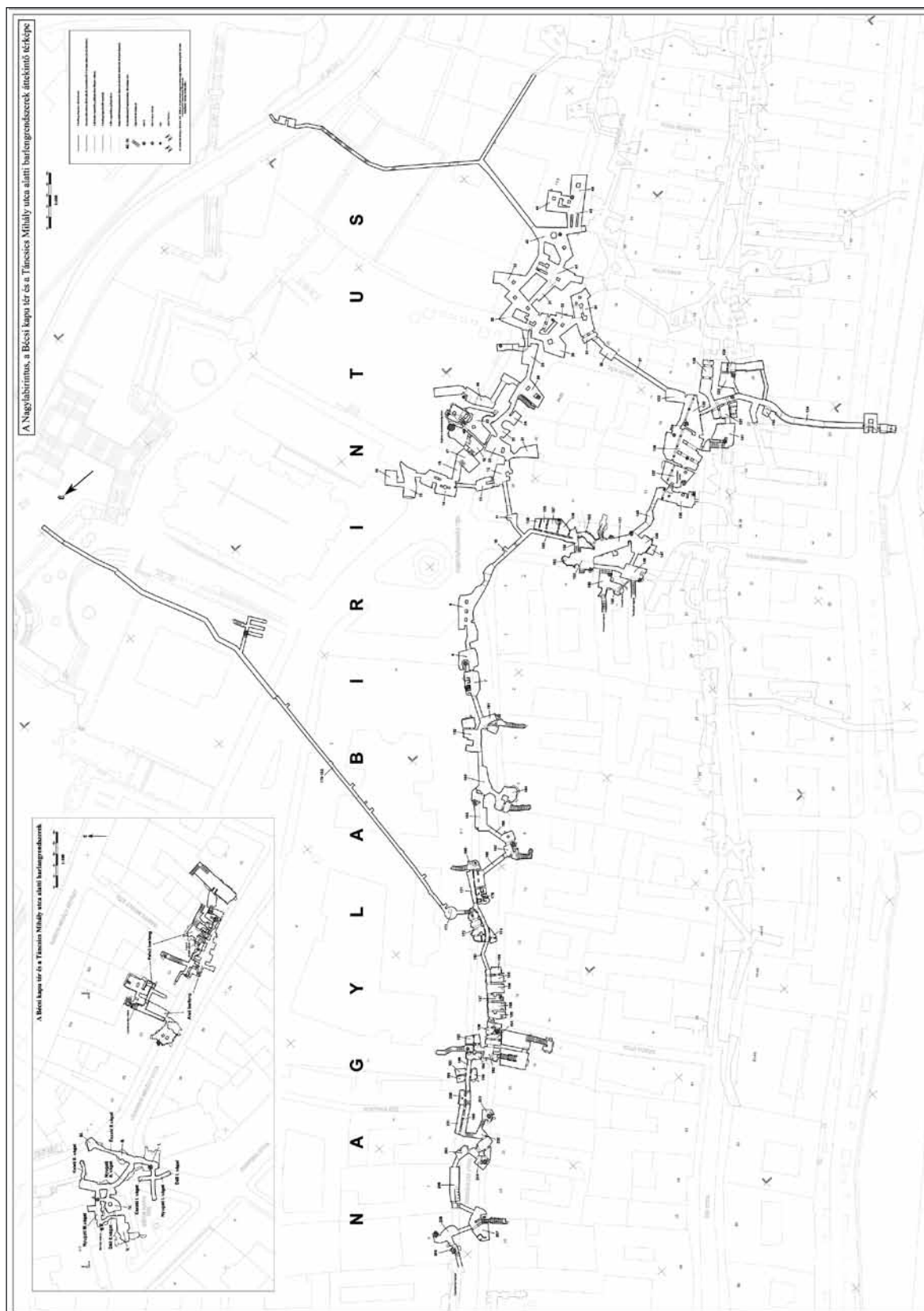


10. kép: A Vár középso részéről, az 1960-as évek körül készült barlangtérkép a helyiségek számozásával. Katasztrófavédelem (volt Polgári Védelem) irattára (Budapesti, Központi Városháza)

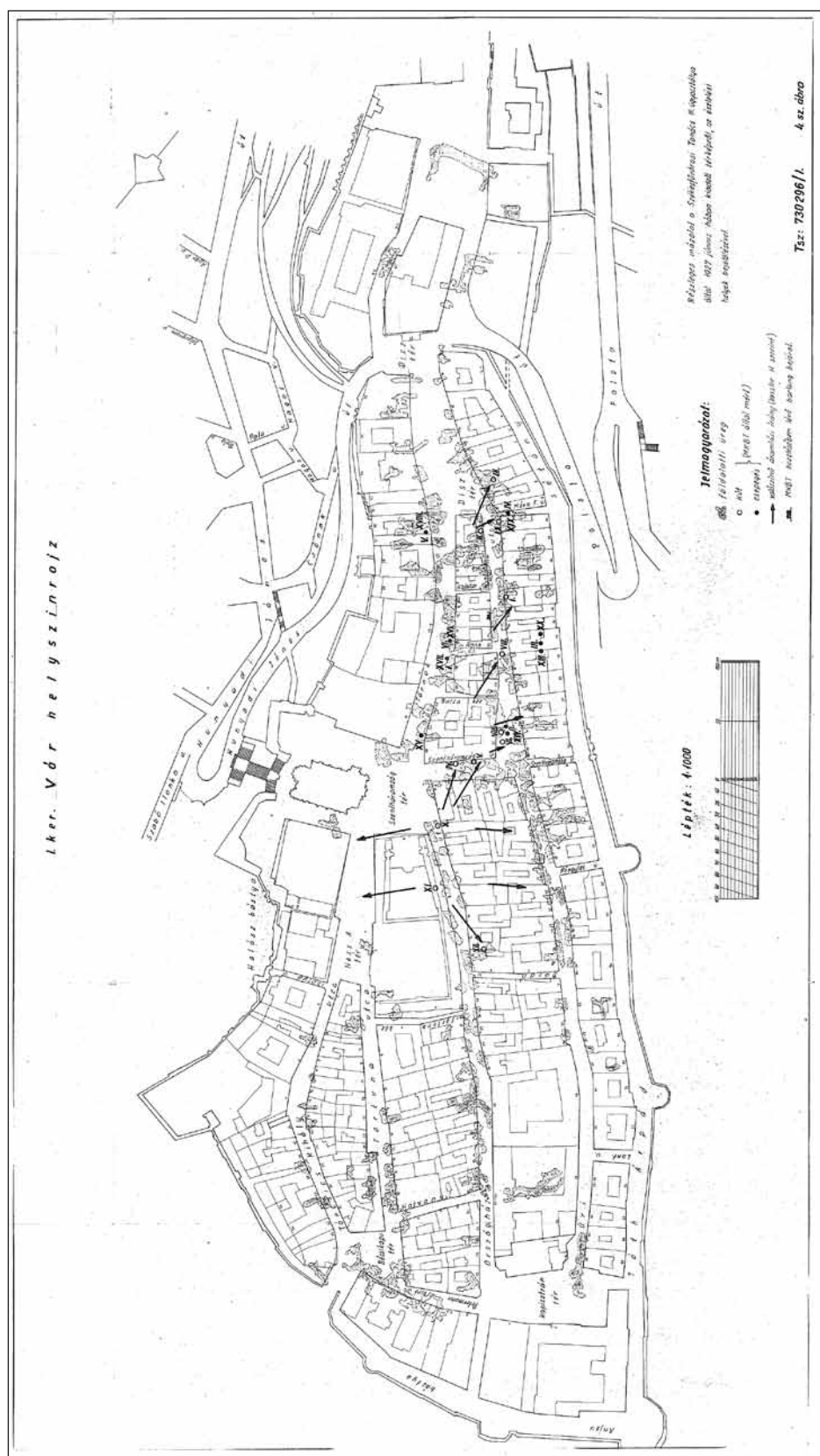


11. kép: A Vár északi részéről, az 1960-as évek körül készült barlangtérkép a helyiségek számozásával. Katasztrófavédelem (volt Polgári Védelem) irattára (Budapesti, Központi Városháza)





12. kép: A Nagy Labirintus egy részének pontos, 3 dimenziós felmérésének 2 dimenziós változata az Országház utca 9-től a déli futár folyosóig (BURKEN 2011 nyomán.)

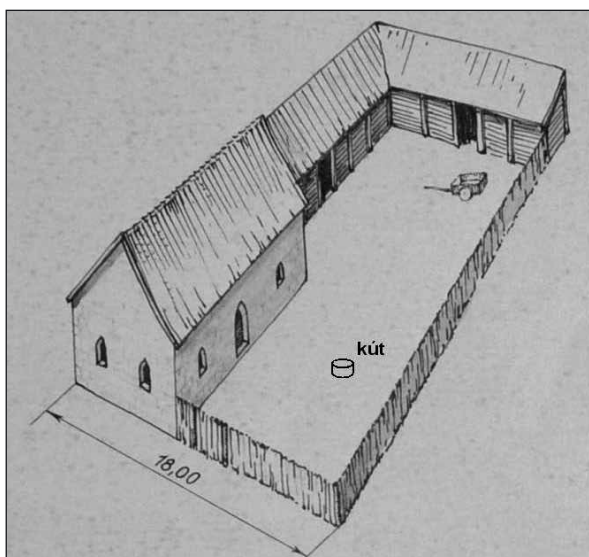


13. kép: A budai Vár alatti üregek elhelyezkedése egy 1927-ben a kiadott térkép alapján. (BFL)

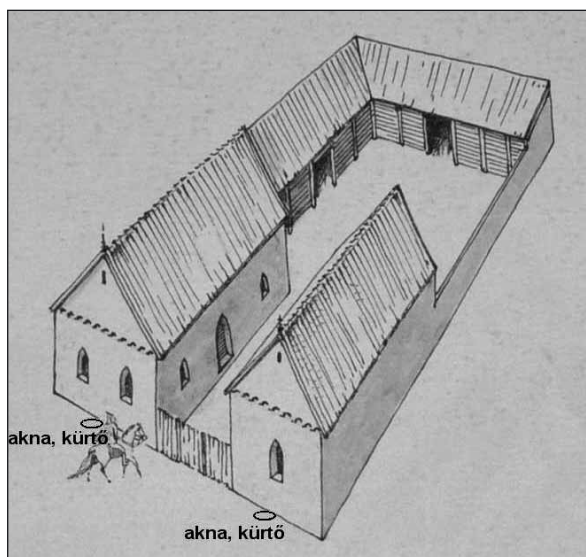




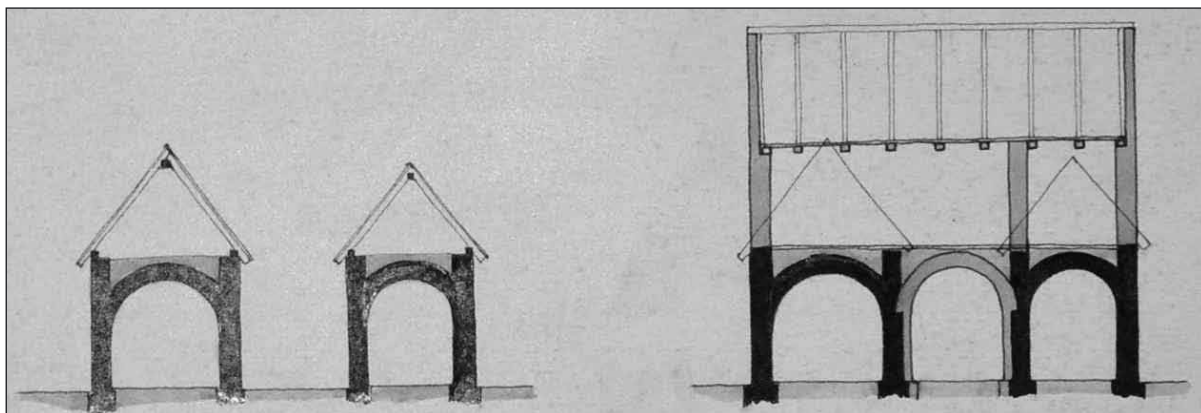
14. kép: Az Uri utca 16. épület előtti járdaszakasz alatti barlangpince főtéjében statikai vizsgálat során előkerült oldásformák. (A szerző fényképfelvétele 2012-ből.)



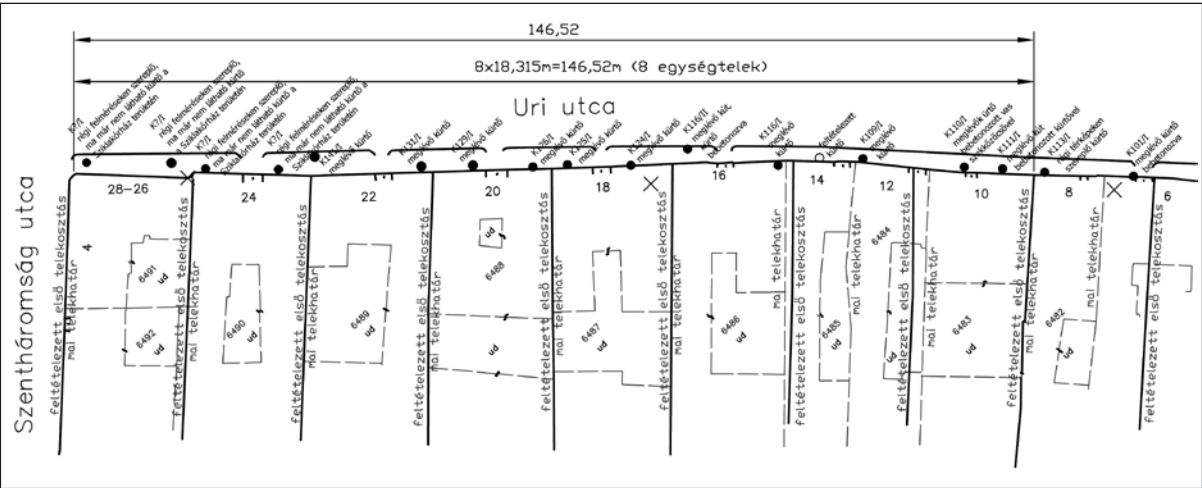
15. kép: Az első beépítések sematikus ábrája kiegészítve az első kút valószínű helyével. (BTM: Paloták, kolostorok, falvak GEREVICH középkori kutatásai, 2011. 28. nyomán)



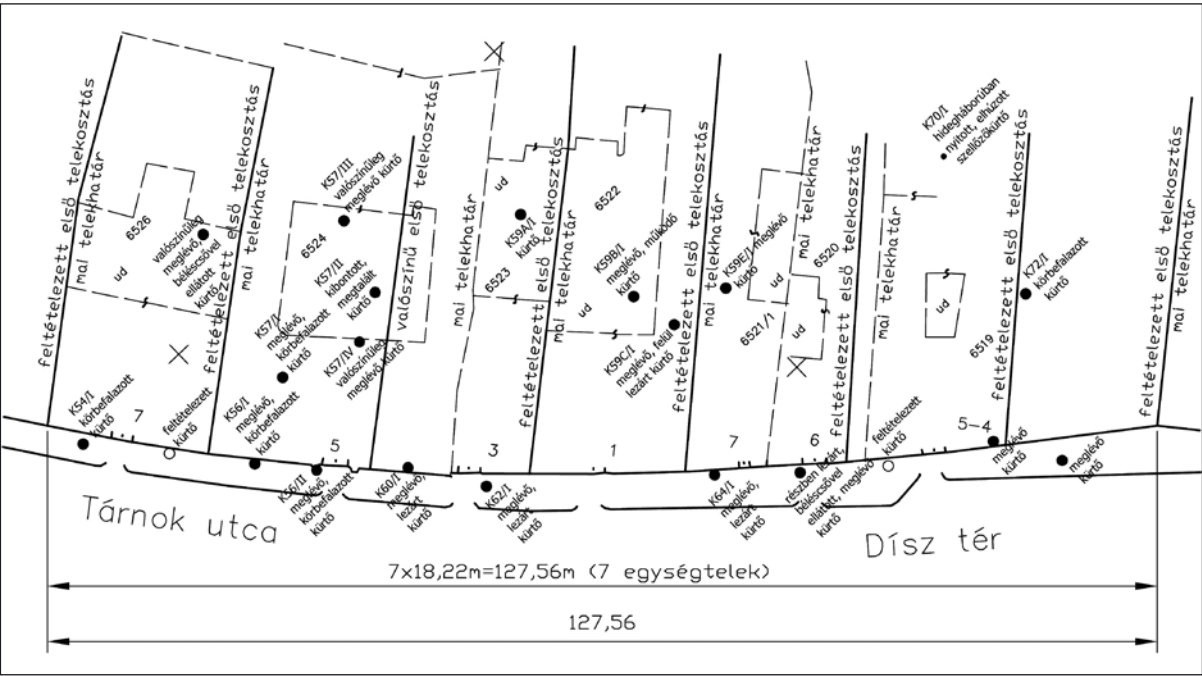
16. kép: Gerevich szerint a második ütemben a telkek másik oldalán is hasonló falusi ház épült. (Kiegészítve az aknák, kúrtók helyeivel. BTM: Paloták, kolostorok, falvak GEREVICH középkori kutatásai, 2011. 28. nyomán)



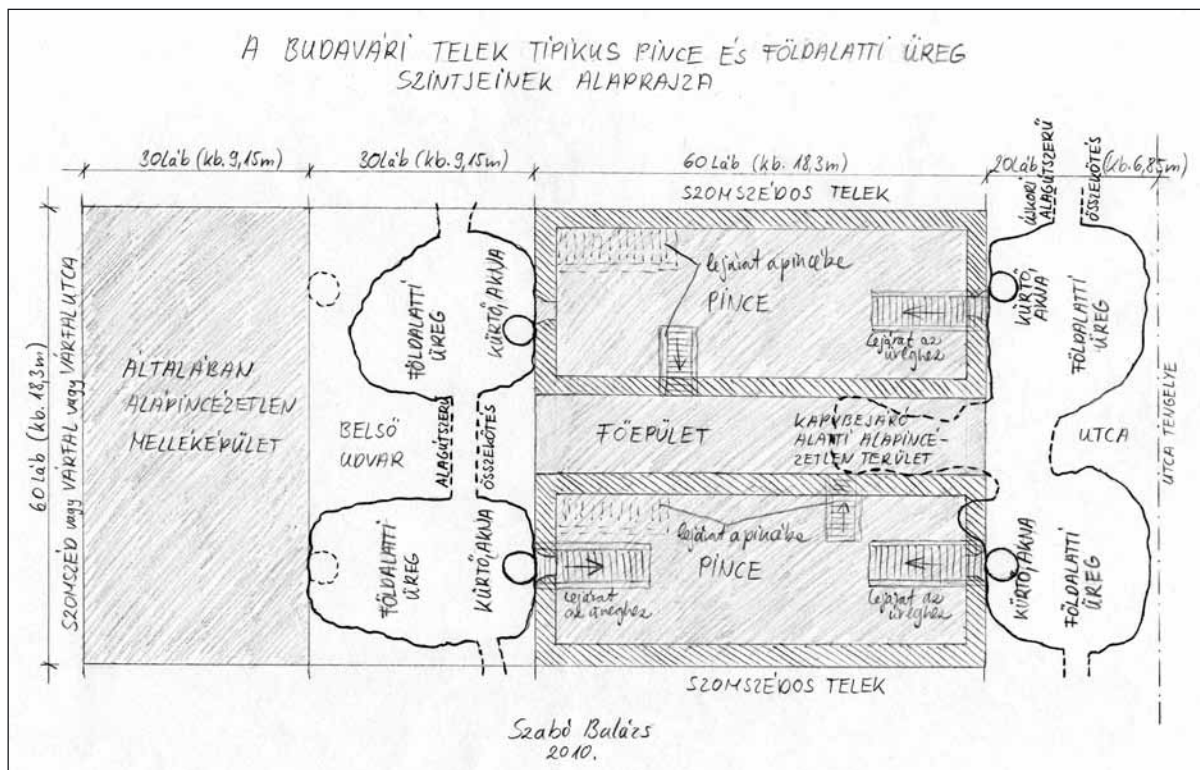
17. kép: Gerevich L. elképzelése az egy telken épület különálló házak közötti terület beépítéséről kapualj formájában (MTA, Régészeti Intézet)



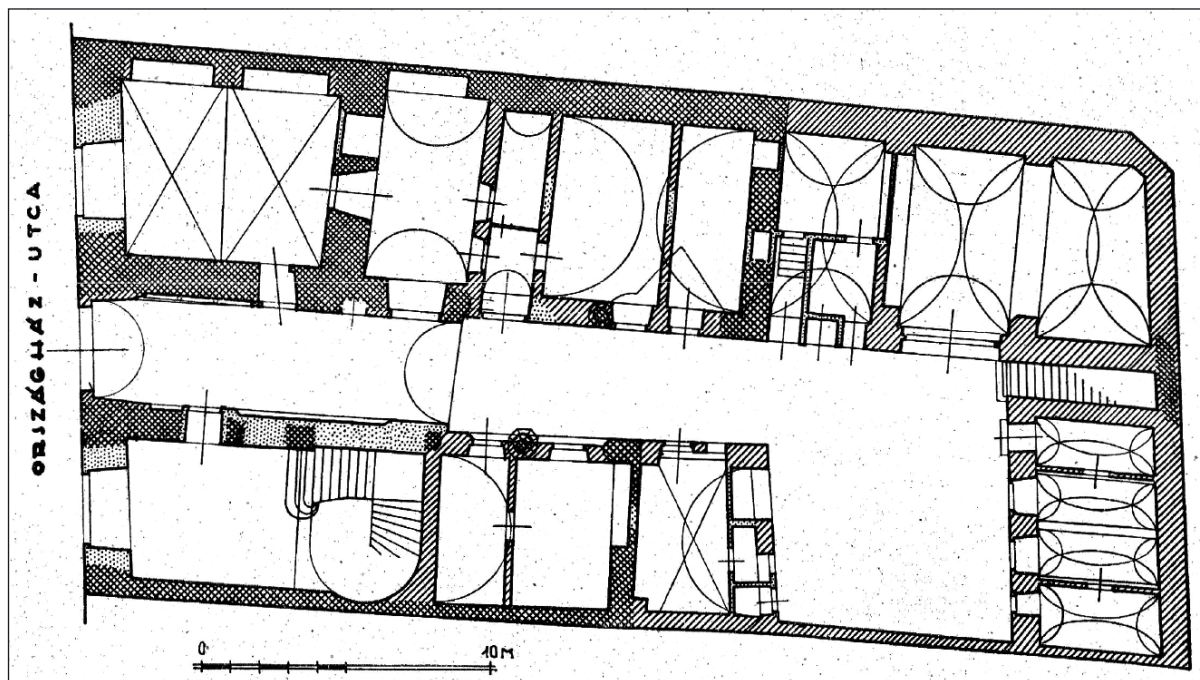
18. kép: Aknák, kürtők elhelyezkedése az utcafronti telekhatáron az Uri utca egy részén a modern 1:500-as kataszteri térképen feltüntetve. A nem tele ponttal jelölt kürtő feltehetőleg létezik, de információk nincs róla. (Rajzolta a szerző 2012-ben.)



19. kép: Aknák, kürtők elhelyezkedése az utcafronti telekhatáron és a telkeken belül a Tárnok utca és a Dísz tér egy részén az 1:500-as kataszteri térképen feltüntetve (Jelmagyarázat: folytonos vastag vonal ~ feltételezett első telekhatárok, vékony szaggatott vonal ~ mai telekhatárok és épületkontúrok.) A két nem tele ponttal jelölt kürtő feltehetőleg létezik, de információk nincs róla. (Rajzolta a szerző 2012-ben.)

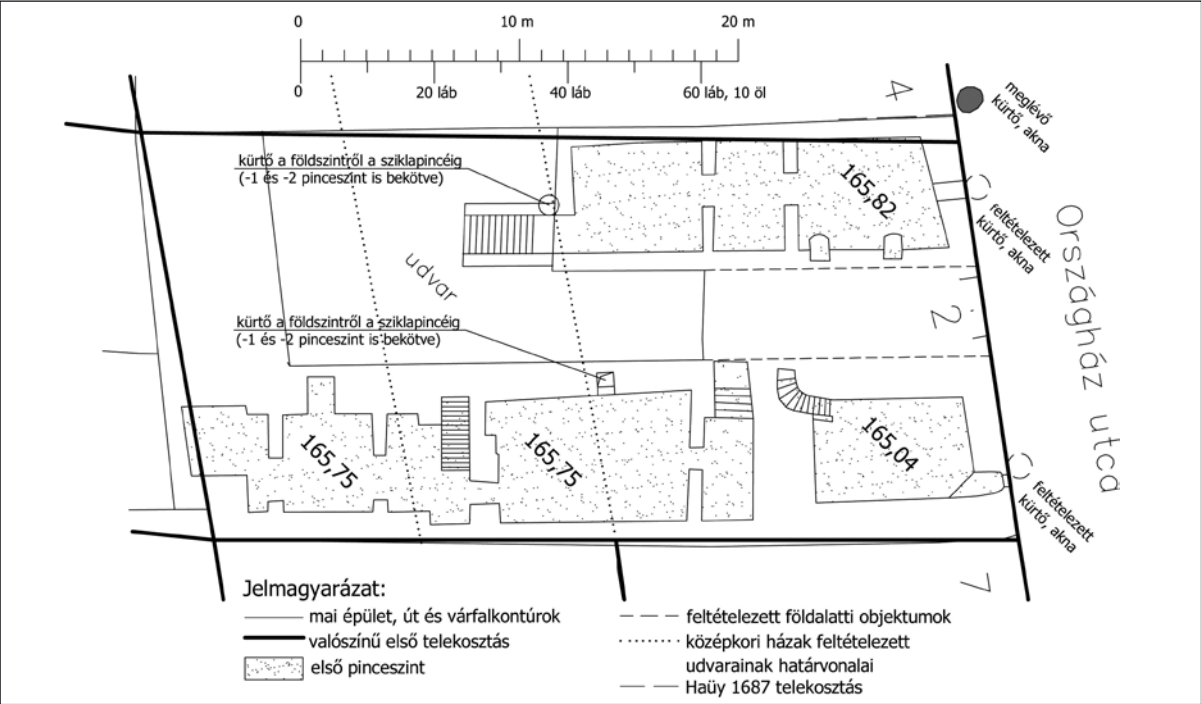


20. kép: Feltételezett tipikus üregrendszer és kürtő elhelyezkedés egy vári szabványtelken napjainkban a pinceszinttel együtt ábrázolva (a sraffozott beépített területek a régebbi beépítési szisztémát ábrázolják).

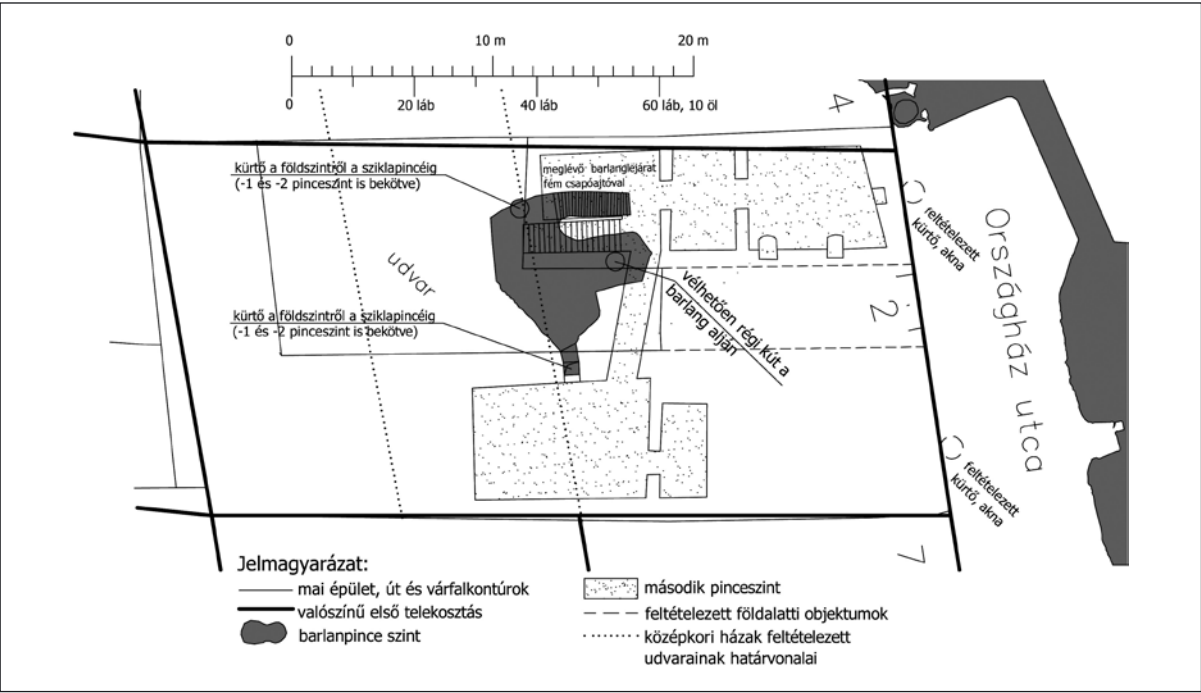


21. kép: Az Országúti 2. épület földszinti alaprajza és építési periódusainak meghatározása. (GEREVICH 1950 129. 2. 1. kép nyomán.)





22. kép: Az Országgház utca 2. épület földszinti kontúrja és a ház alatti felszíntől számított első pincészt (-1 pincészt) alaprajza a meglévő és feltételezett kürtőkkel, magassági szintekkel. (Rajzolta s zerző 2012-ben saját felmérés és többek között a VÁTI 1984 alapján.)



23. kép: Az Országgház utca 2. épület földszinti kontúrja és a ház alatti felszíntől számított második pincészt (-2 pincészt) alaprajza a meglévő és feltételezett kürtőkkel a barlangpincével és benne lévő kúttal. (Rajzolta s zerző 2012-ben saját felmérés és többek között a VÁTI 1984 alapján.)



24. kép: Az Országház utca 2. alatt lévő barlangpince és az alján lévő valószínű kút megsüllyedt körvonala (felette kürtő vagy akna nincs). (A szerző fényképfelvétele 2012-ben.)



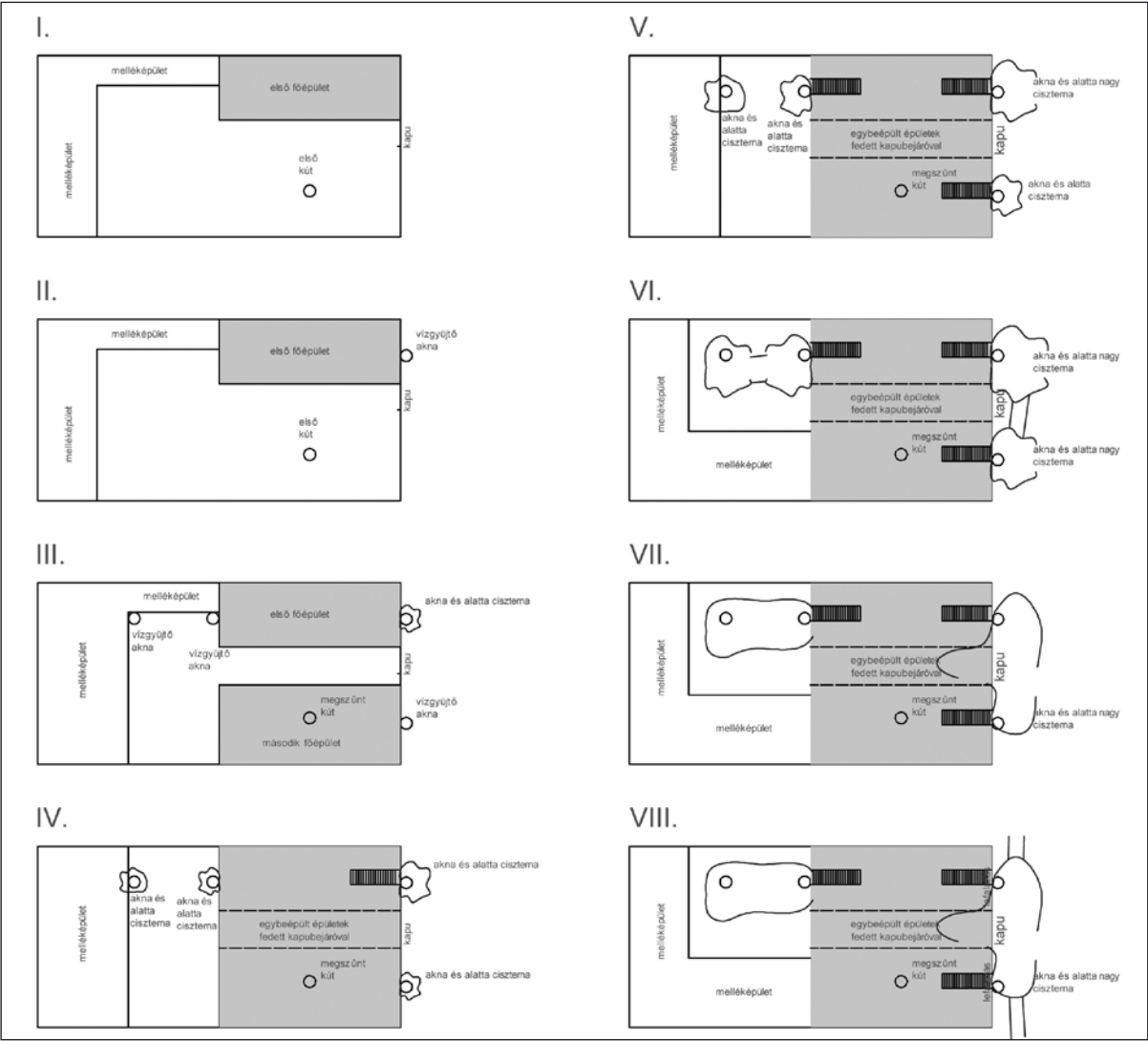
25. kép: Utcai kerítésben lévő kút Pénzesgyőrről. (A szerző fényképfelvétele 2012-ben.)



26. kép: Kávás merítőnyílás a ciszterna felett Rovinjban (a kép háttérében az esővíz bekötés látható). (A szerző fényképfelvétele 2012-ben.)



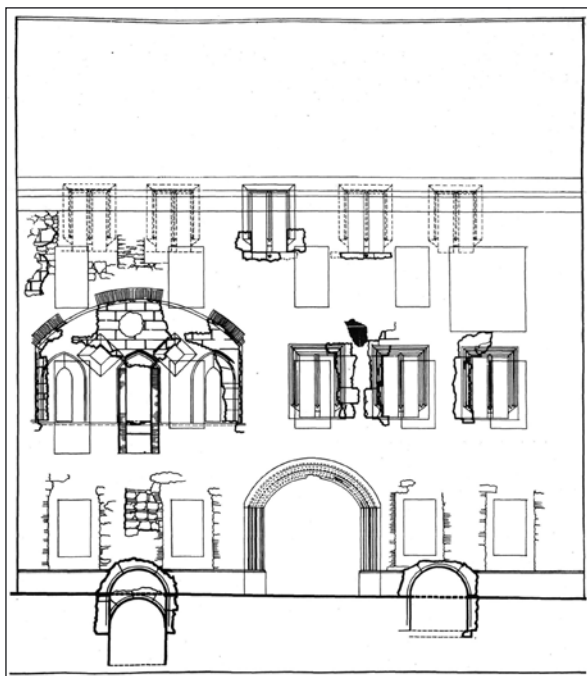
27. kép: Kávás merítőnyílás a ciszterna felett Cres óvárosában. (A szerző fényképfelvétele 2012-ben.)



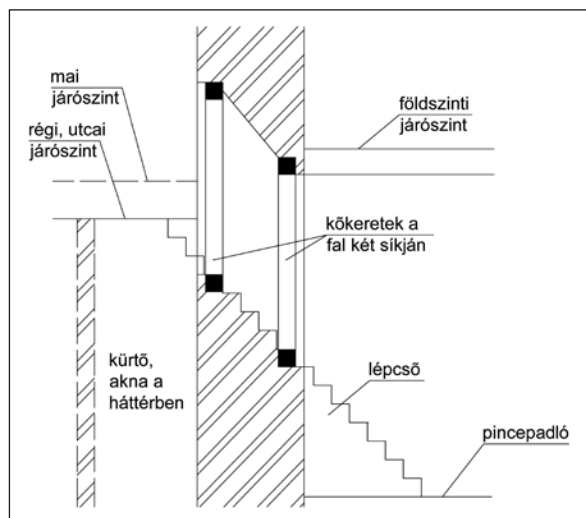
28. kép: Az aknák (kürtők) és földalatti üregek feltételezett kialakításának fő lépései alaprajzi nézetben a 2. lehetőség esetén. (Rajzolta a szerző 2010-ben.)



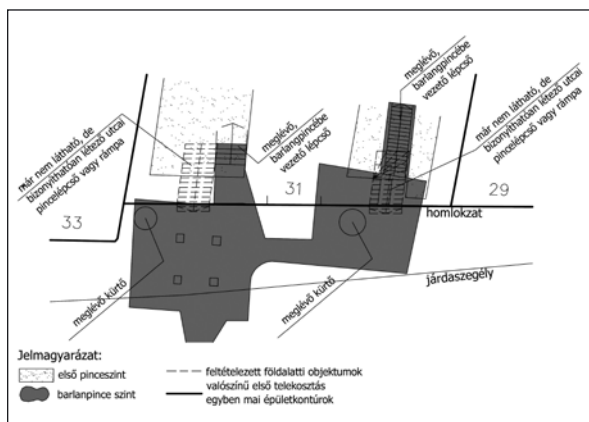
29. kép: Az Uri utca 31. homlokzatának fotója előtérben a déli szárny lábzatáiban a kőkeretes pincelejáróval és balról előtte az akna, kürtő jelöletlen vasfedlapja. (A szerző fényképfelvétele 2012-ben.)



30. kép: Az Uri utca 31. homlokzatának rajza a középkori maradványokkal, a járdaszintben megtalált egykori pincejáratokkal 1954-ben. (CZAGÁNY 1959 380. nyomán.)



31. kép: Tipikus homlokzatról nyíló pincelejárat metszete. (Rajzolta a szerző 2012-ben a Városépítési Tervező Vállalat: Műszaki Leírás a Budapest, I., Uri utca 31. sz. műemléképület középkori pincelejárójának kialakításáról című „szöveges leírás” alapján.)

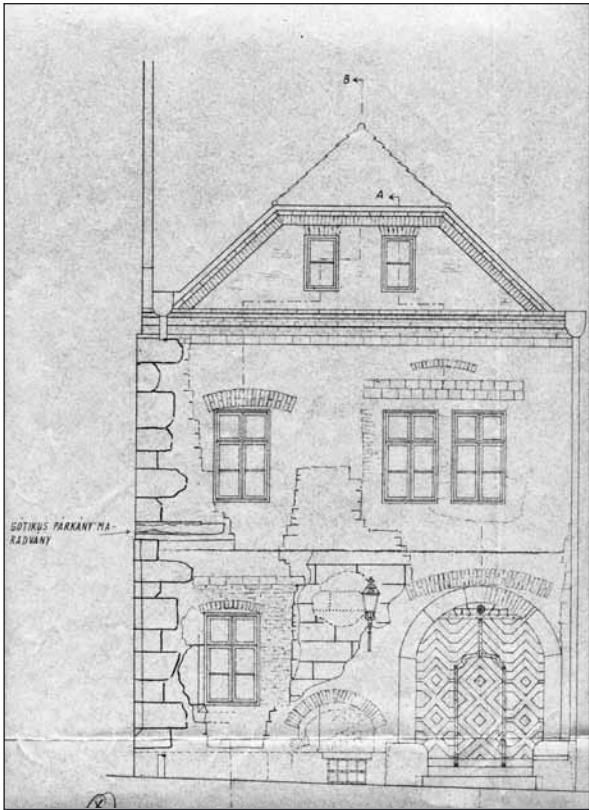


32. kép: Az Uri utca 31. utcáról nyíló homlokzati pincelejáratainak és kürtőinek, barlangpincéjének és a barlangpincébe vezető lépcsőjének elhelyezkedése. (Rajzolta a szerző 2012-ben saját felmérés, többek között a VÁTI 1984 alapján.)

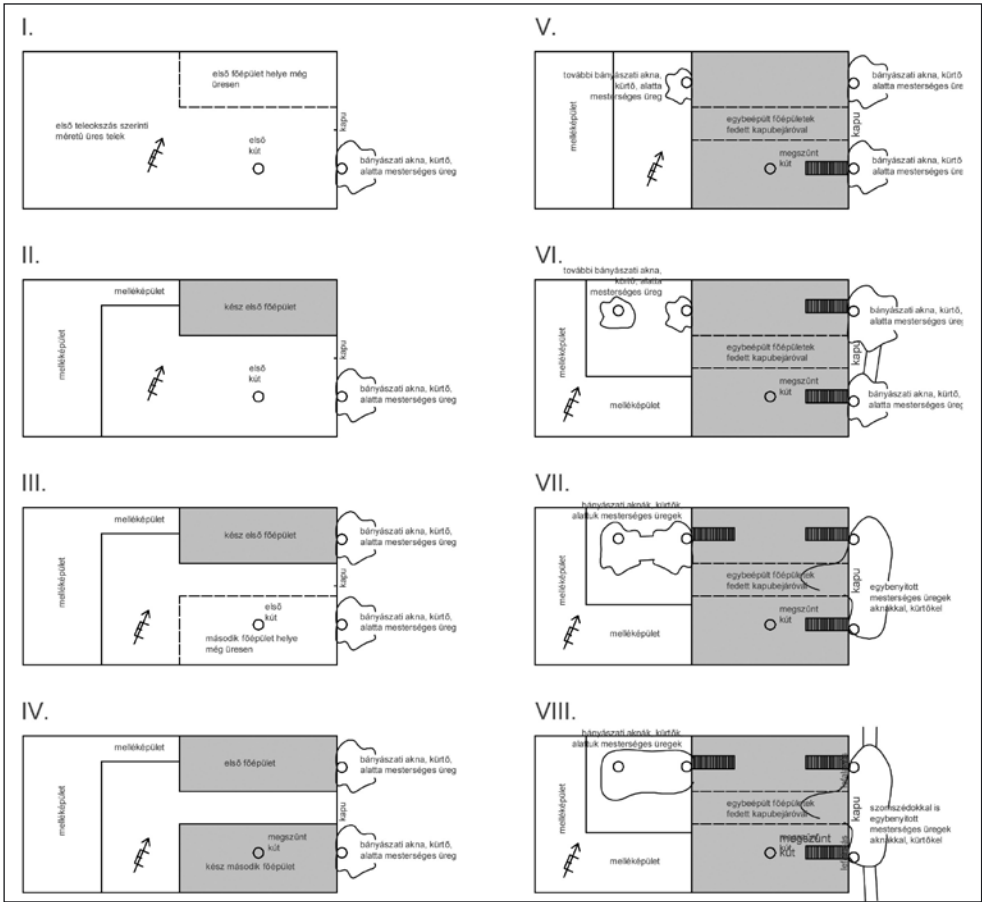


33. kép: Az Országház utca 16. déli pincéjének délkeleti sarkában, magasan lévő kőkeret. (A szerző fényképfelvétele 2012-ben.)



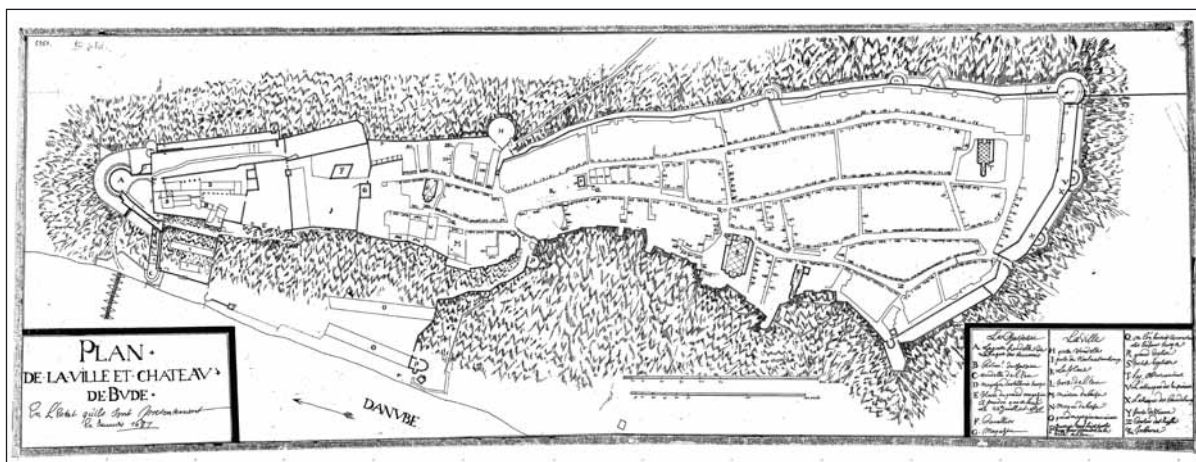


34. kép: A Fortuna utca 12. épület homlokzatának kutatása. (GERŐ 1957 nyomán.)

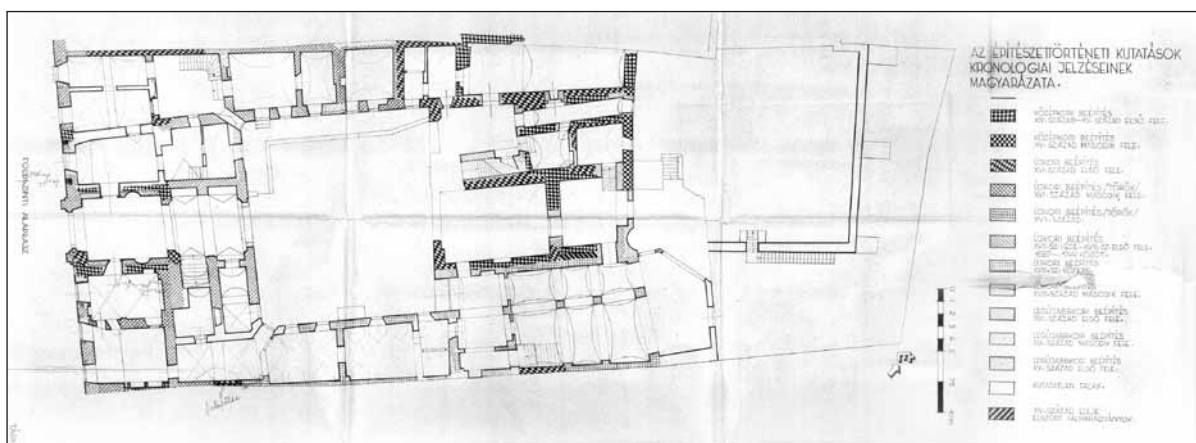


35. kép: Az aknák (kúrtók) és földalatti üregek feltételezett kialakításának fő lépései alaprajzi nézetben a 4. alternatíva esetén. (Rajzolta a szerző 2012-ben.)

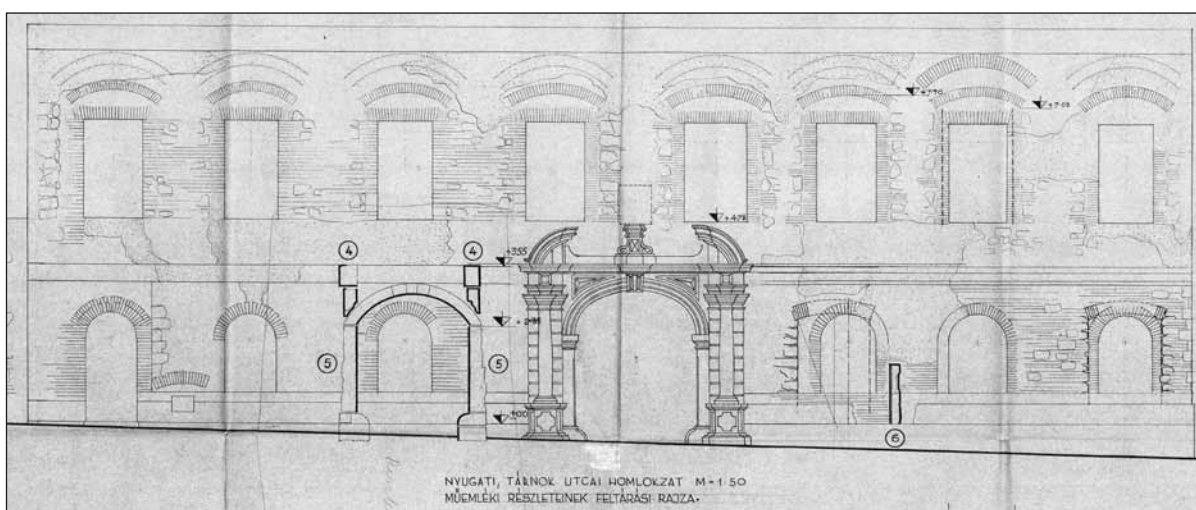




36. kép: Joseph de Haüy térképe Buda 1687. évi állapotáról (Rabatta-hagyaték) (Wien, ÖsterreichischesStaatsarchiv, Haus-Hof- und Staatsarchiv, Kartensammlung Ke 3-5/1.)



38. kép: Tárnok utca 5. földszinti alaprajzának falkor kutatása 1957-ből a ceruzával berajzolt, megtalált régi homlokzati kőkeretes kapuval és a rajz bal alsó sarkában látható ülőfülkékkel. (CZAGÁNY-HOLL 1955-1957 nyomán.)

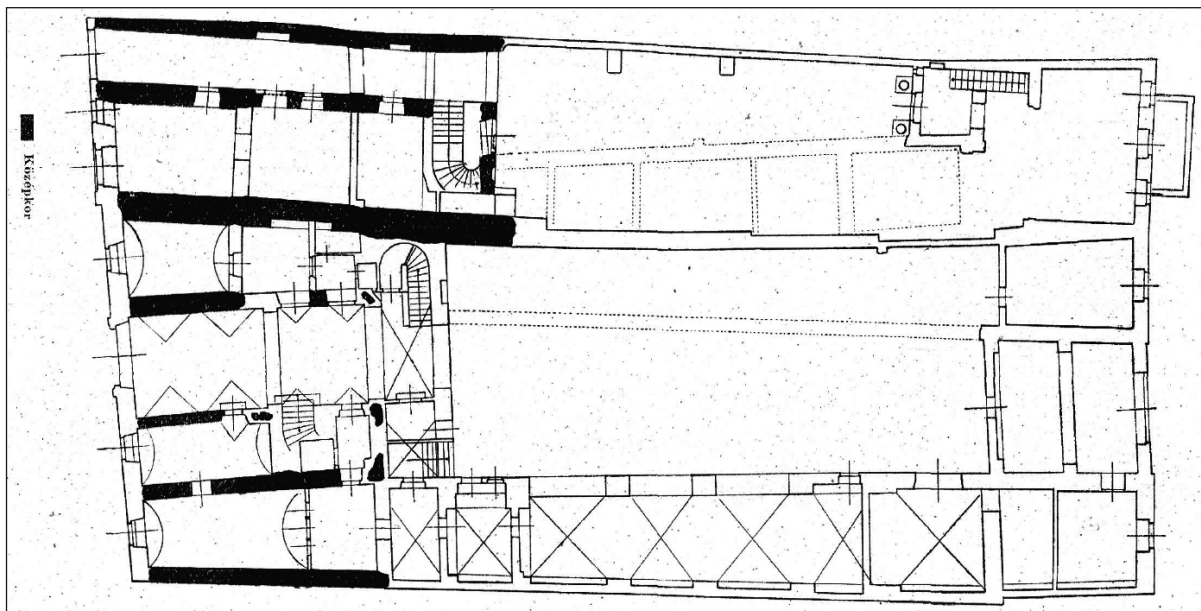


39. kép: Tárnok utca 5. homlokzatkutatói rajza 1957-ből a megtalált régi homlokzati kőkeretes kapuval és a valaha létezett homlokzati pincejárat kiváltó boltívével a bal oldali két földszinti ablak között. (CZAGÁNY-HOLL 1955-1957 nyomán.)

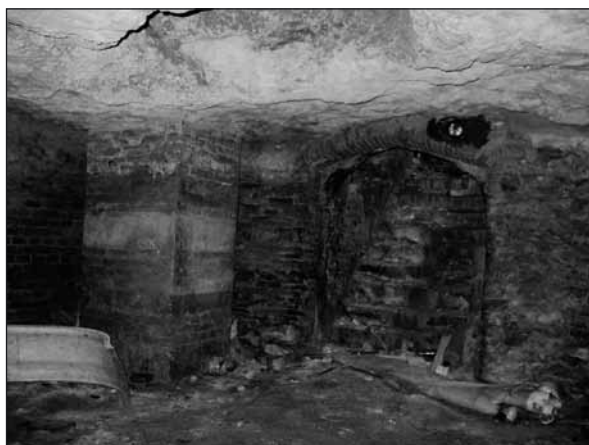


37. kép: A Dísz tér és a Tárnok utca elejének keleti oldalán lévő épületek, pincék, barlangpincék az első, feltételezett telekosztással. (Rajzolta a szerző 2004–2012 között Budapest 1:1500 digitális kataszteri térképére saját felmérések és a VÁTI 1984 adatai alapján.)





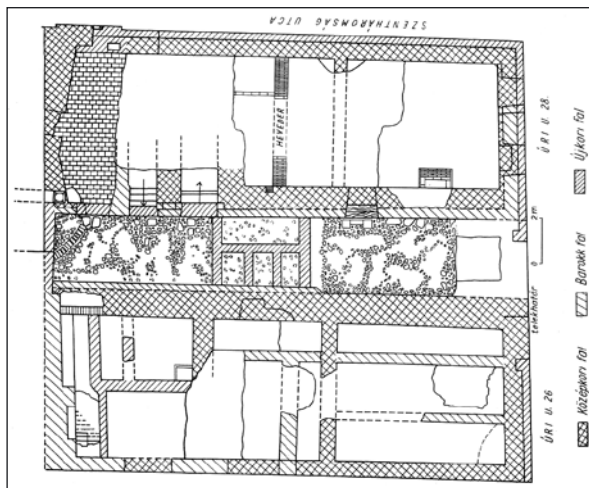
40. kép: Tárnok utca 1. és 3. földszinti alaprajza a középkori falak jelölésével. Az alaprajzról jól kitűnik, hogy a felülől harmadik sötét falszakasz sokkal szélesebb mint a többi, mivel az telekhetáron álló, kettős fal. (GEREVICH 1950 157. nyomán.)



41. kép: A Dísz tér 7. alatt megtalált, eddig egy tervon sem szereplő barlangpince. (A szerző fényképfelvétele 2007-ből.)



42. kép: A Dísz tér 4-5. alatt megtalált, eddig ismeretlen mélypince részlete. A fénykép bal alsó részén látható a sziklapaplan alatt vezetett, betonidom kövekkel kifalazott folyosó. (A szerző fényképfelvétele 2003-ból.)



43. kép: Uri utca 26-28. sz. ház földszinti alaprajza 1963-ban (GERŐ 1963b 514. nyomán)



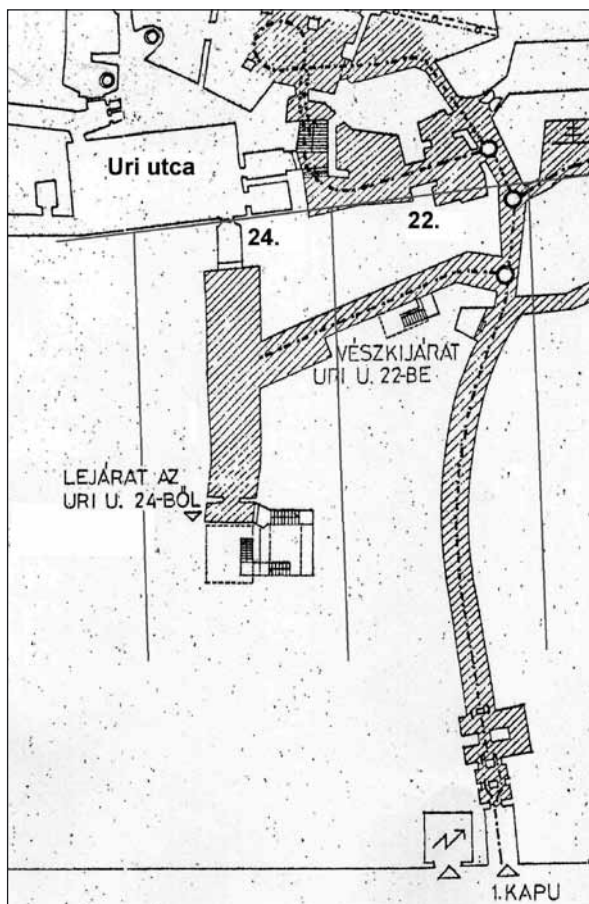
44. kép: Az Uri utca 24. belső udvarának északi falából induló pincejáró keleti falában lévő kőkeretes pinceablak. (A szerző fényképfelvétele 2007-ből.)



45. kép: Uri utca 24. belső udvarának északi oldalában lévő pincejárója. A pincelépcsőtől jobbra látható a régi pinceablak. A kép bal oldalán a barlangpince (ma már a Sziklakórház egyik) szellőzője. (A szerző fényképfelvétele 2007-ből.)

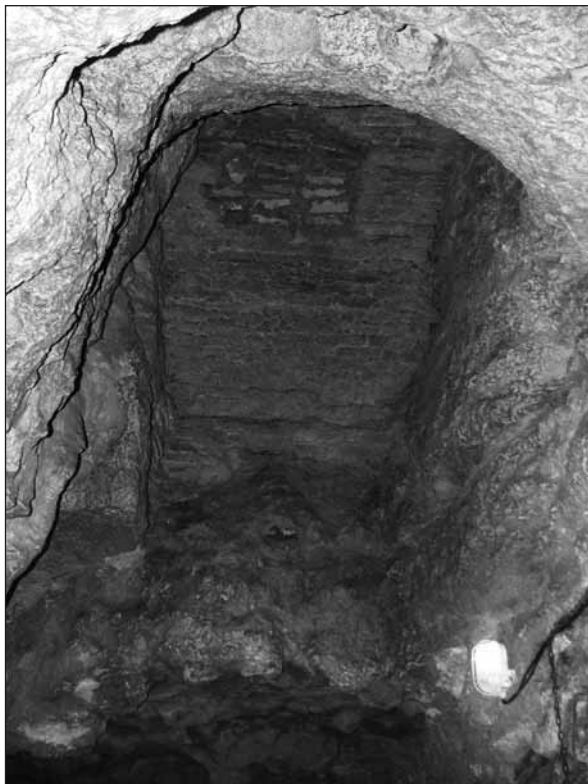


47. kép: Pincelajárat csapóajtaja az Uri utca 24-ben. (A szerző fényképfelvétele 2012-ből.)

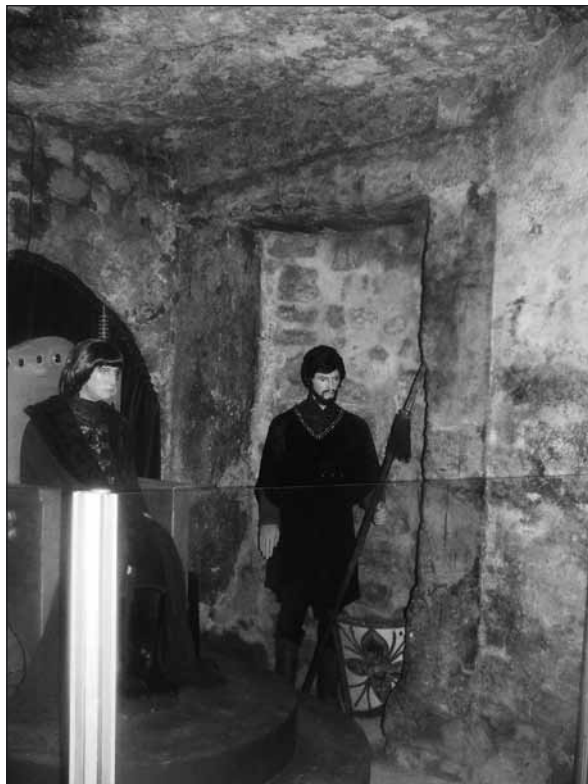


46. kép: Az Uri utca 24. és környezetének alaprajza 1983-ban. A terem nyugati (alsó) végében jól látható a lépcső. A Panoptikum tervezett vendégforgalmi térképe 1983. IX. X.

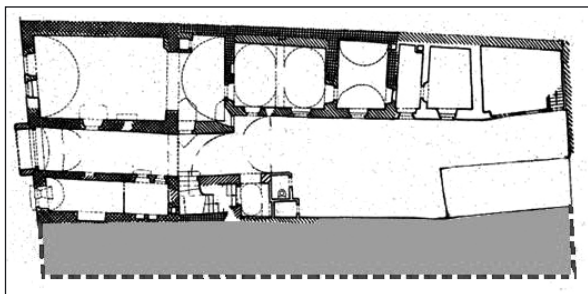




48. kép: Az Uri utca 20. déli pincéjének régi, befalazott lépcső-lejárata a barlangpincébe. (A szerző fényképfelvétele 2012-ből.)



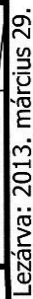
49. kép: A Labirintus (Új Panoptikum) kiállításban látható kőkerek-tes ajtó az Uri utca 10. alatt. (A szerző fényképfelvétele 2012-ből.)



51. kép: Országház utca 18. földszinti felmérési rajza (a szerző által kiegészítve: szaggatotttal és szürke kitöltéssel jelölve az északi szomszéd részére leválasztott telekterületet, mely ma az Országház utca 20. kapubejárója, illetve udvara). (GEREVICH 1950 137. 6/1. kép nyomán)

52. kép: Országház utca 20. keleti pincéjének keleti zárófala, mely az utcai homlokzat alatt található. Felül a középkori utcai pincelejárát keretköve, alul a barlangpincelejárát lépcsője. (Zádor Judit által készített, felhasználásra átadott fényképfelvétel.)





240