

ÉDER KATALIN

ÚJABB TÖRÖK KORI DÍSZKERÁMIÁK A BUDAPEST-VÍZIVÁROS TERÜLETÉRŐL

A jelenlegi cikk a 2007–2008-ban a Budapest, II. Kacsá utca 15–23. és II. Ganz utca 16. területén folytatott megelőző feltárások során napvilágot látott török kori fajansztöredékekről már megjelent ismertetés kiegészítéseként született.¹ Céлом a leletanyag selejtezése és leltározása során előkerült töredékek bemutatása, meghatározása, és amennyiben lehetséges datálása. Az előző tanulmányhoz képest az egyetlen változást az jelenti, hogy a török és perzsa, illetve perzsának nevezett műhelyekben készült fajanszok mellett a kínai porcelántöredékeket is bemutatom.

OLDALTÖREDÉK (1. kép)

Ltsz. 2008.2.22.

Budapest, II. Kacsá utca 15–23. 44/1. objektum
Rhodoszi (négyvirágos) stílusú, fehér alapon növényi motívumok részleteivel díszített töredék, amelyen zöld növény szár és egy bóluszvörös virágrészlet látható. Ehhez hasonló töredék került elő Budán, a Királyi Palota előterében, melynek készítési idejét 1575 körülre teszik.²

FAJANSZCSÉSZE ALJÁNAK TÖREDÉKE (2–3. kép)

Ltsz. 2008.2.23.

Budapest, II. Kacsá utca 15–23. 44/1. objektum
Perzsának nevezett műhelyből származó sárgásfehér színű fajanszcsésze. A csésze aljának belsejét kék vonal keretezi, ezen belül kék növényi indák láthatóak, amelyek egy ágból indulnak ki, a kisebb indák végén két-három szirmú stilizált virágokkal, az edény máza irrizált. Külső oldalának megmaradt része nem díszített. Hasonló növényi díszítésű csészéket ismerünk Budáról, amely esetében azonban ez a motívum a csésze külső oldalán található, ezt a 17. század első felére keltezik.³

OLDALTÖREDÉK (4. kép)

Ltsz. 2008.2.24. Budapest, II. Kacsá utca 15–23. 44/1. objektum

Damaszkuszi stílusú kobaltkék töredék fehér alapú mintázattal, amelynek zöldesfekete kontúrjai vannak. Bár a töredék igen kicsi, azonban jellegzetes részletét mutatja a klasszikus damaszkuszi stílusú edényeknek az alapszínnel és a kontúr jellegzetes színárnyalatával. Hasonló díszítésű kisméretű korsó került elő a Sándor Palota területén folytatott feltárás során, melyet a 16. század első felére kelteznek.⁴ 1941-ben Garády Sándornak a Csalogány utca 3/c területén végzett feltárása során látott napvilágot a kiemelkedően jó minőségű, hasonló alapmotívumú fedő.⁵ Utóbbi kora 1580–1590 körülre határozható meg.⁶

OLDALTÖREDÉK (5. kép)

Ltsz. 2008.2.25.

Budapest, II. Kacsá utca 15–23. 44/1. objektum
Korai kék-fehér stílusú, fehér alapon sötétkék kontúrú virág részletével díszített töredék, amelynek közepe türkizkék, szirmai és szára kék, a szirmok közepében sötétkék pöttyel. A sötétkék vagy kobaltkék szín kontúrként való használata a korai kék-fehér stílusra jellemző.⁷ Színei és kidolgozottsága hasonló egy budai szórványként előkerült fedőjéhez, ezek alapján korát 16. század első felére-közepére tehetjük.⁸

FAJANSZCSÉSZE PEREM ÉS OLDALTÖREDÉKE (6. kép)

Ltsz. 2008.2.26.

Budapest, II. Kacsá utca 15–23. 33/1. objektum
Perzsának nevezett műhelyből származó csésze, melynek külső oldalán a perem alatt kék körbefutó vonal, az oldalán kék indatöredék és több kék virágszirom látható. Az edény máza irrizált és sérült. A vastag kék szirmokhoz hasonló látható egy Baján előkerült csésze oldalán, bár annak díszítése összetettebb. Ennek készítési idejét Holl Imre a 17. szá-

¹ ÉDER 2008 239–247.

² TÓTH 2002. 264. 3. ábra 4.

³ HOLL 2006a. 486. 8. tábla 1.

⁴ Exhibition on Ottoman Art 2010. Catalogue 50. tétel 174.

⁵ SÁROS 2002. 482., 527. 37. kép 2.

⁶ Kovács Eszter meghatározása.

⁷ ATASOY–RABY 1989. 59., Akar 1988 VIII.

⁸ Exhibition on Ottoman Art 2010. Catalogue 49. tétel 173.

zadra teszi,⁹ a datálást pontosító kísérő leletanyag feldolgozása után Kovács Gyöngyi a bajai szemétködör záródását a 17. század középső harmadára tette, így a csésze készítési idejét ez elé helyezhetjük.¹⁰

OLDALTÖREDÉK (7. kép)

Ltsz. 2008.2.27.

Budapest, II. Ganz utca 16. 48/1. objektum
Rhodoszi stílusú oldaltöredék. A fehér alapon zöld növény látható, melynek szárai és levelei zöldek, az egyik szár két oldalán sötétkék pontszerű díszítés. A zöld és kék festés elkenődött. A töredékes virág szirmai bóluszvörös színűek, kontúrjukból kidomborodnak. Hasonló virággal díszített tányér ismert a lisszaboni Gulbenkian Múzeum gyűjteményéből, valamint egy magángyűjteményből, amelyeket 1575 körülre datálnak.¹¹

OLDALTÖREDÉK (8. kép)

Ltsz. 2008.2.28.

Budapest, II. Ganz utca 16. 43/1. objektum
Valószínűleg rhodoszi (négyvirágos) stílusú, szürkés-kék alapon sötétzöld levéltöredékekkel díszített töredék. A szürkés-kék háttérszín az ún. lazacszínű edények párjaként ismert. Korát ez alapján a 16. század közepére – második felére tehetjük.

FAJANSZCSÉSZE oldaltöredéke (9–10. kép)

Ltsz. 2008.2.29.

Budapest, II. Ganz utca 16. 48/1. objektum
Sárgásfehér anyagú fajanszcsésze töredéke, az alj indításával. Az edény belső oldalán fekete növény-minta, valamint egy lila (talán virág- vagy felhő) motívum töredéke erős fekete kontúrral. A töredék külső oldalán fekete növényi díszítés, amely alul egy fekete körbefutó vonal töredékéhez kapcsolódik. Korát a 16. század második felére tehetjük részben azért, mert anyagában és díszítésében is hasonlít a Budapest, II. Kacsza utca 15–23. területéről, a 14/2. objektumból előkerült tálkához, melyet kísérő leletanyaga alapján erre az időszakra lehetett keltezni,¹² részben pedig az objektumból előkerült török kori pénzek meghatározásának köszönhetően.¹³

PORCELÁNCSÉSZE peremtöredéke (11–12. kép)

Ltsz. 2008.2.30.

Budapest, II. Kacsza utca 15–23. 14/2. objektum
Kínai porceláncsésze peremének töredéke az oldal indításával. Az edény külsején a perem alatt két halvány, elmosódott kék csík fut körbe. Ez alatt sötétebb kék kontúrral megrajzolt növény minta látható (növényindás díszítés), amelyet elmosódott, világosabb kék színnel töltöttek ki. Belsejében a perem alatt szintén két csík fut körbe, a felső kicsit sötétebb színű, mint az alsó. Hasonló díszítésű töredékeket ismerünk Budáról, Egerből és Bajáról is,¹⁴ ezek alapján készítési idejét a 17. század első harmadára – első felére tehetjük. Ezt támasztja alá az is, hogy a bajai szemétködör záródását a leletanyag alapján a 17. század középső harmadára teszik.¹⁵

FAJANSZCSÉSZE alj- és oldaltöredéke (13–14. kép)

Ltsz. 2008.2.31.

Budapest, II. Kacsza utca 15–23. 33/1. objektum
Perzsa fajanszból készült kínai porceláncsésze utánzata, a csésze aljának és felmenő oldalának töredékével. Belül a csésze alján egy kék kontúr fut körbe, amelynek belsejében sötétebb kék kontúrral megrajzolt pikkely minta látható, melynek kitöltő színe világosabb kék. A minta és a körbefutó kontúr csík között szintén sötétkék növényindák láthatóak. A csésze külső oldalán kék kontúr csíkok között növényi motívumok láthatóak. A talpgyűrűn párhuzamosan körbefutó két kék csík látható, a csésze talpán kínai írásjegyet utánzó jegy látható. A többi ilyen jellegű, kemény fajanszból készül, jó minőségű mázzal ellátott darabok készítési idejét a 17. századra teszik. Az eddig publikált darabok között a csésze külső díszítéséhez hasonló megoldású, bár darabunknál kicsit finomabban megrajzolt peremtöredék került elő az I. Szent György tér – Lovarda területéről, melynek a készítését a 16. század végére – 17. század elejére datálják.¹⁶

TÁNYÉR peremtöredéke (15–16. kép)

Ltsz. 2008.2.32.

Budapest, II. Ganz utca 16. 46/1. objektum
Korai kék-fehér stílusú izniki fajansztányér peremének és oldalának töredéke. A perem belső oldalán a fehér alapon sötétkék színű kettős csík fut körbe. Alatta szív alakú motívum fut körben szintén sötétkék, belsejében indaszerű díszítés. A belső perem alatt futó csíkok alatt egy széles türkiz színű sáv

⁹ HOLL 2006b. 289. 32. kép 4.

¹⁰ KOVÁCS 2006. 290., leletanyag részletes ismertetése: 279–288.

¹¹ ATASOY–RABY 1989. 701. kép, 706. kép

¹² ÉDER 2008. 240.

¹³ A objektumból előkerült török akcsékból álló ún. kincslelet 47 darabból áll, amelyből 31 db volt meghatározásra alkalmas. A legkorábbi darabot I. Szelim (ur. ideje: 1512–1520) uralkodása alatt, a legkésőbbit III. Murád uralkodásának idején (ur. ideje: 1574–1595) verték. Ltsz.: 2010.153.35.1–47.

¹⁴ Buda: HOLL 2006b. 284. 24. kép 1, 288. 30. kép 2.; Eger: HOLL 2006b. 293. 37. kép 2–3., Baja: HOLL 2006b. 290. 33. kép 1.

¹⁵ KOVÁCS 2006. 290.

¹⁶ HOLL 2006b. 28. kép 1.

fed rá részben a díszítésre. A tányér külső oldalán a perem alatt szintén két párhuzamos sötétkék csík fut körbe. Ezek alatt az oldalt sötétkék színnel megrajzolt növényi indák díszítik. A sötétkék vagy kobaltkék szín kontúrként való használata a korai kék-fehér stílusra jellemző, ez alapján készítési idejét a 16. század első felére-közepére tehetjük.¹⁷

OLDALTÖREDÉK (17. kép)

Ltsz. 2008.2.33.

Budapest, II. Kacsza utca 15–23. 43/2. objektum Rhodoszi stílusú izniki fajansztöredék (valószínűleg korsó nyaka). Az egyik törésfelület mellett 3 bóluszvörös virágszirom töredéke látható vékony sötét kontúrral, míg az átellenes oldalon egy élénkzöld levél látható közepén barna (talán eredetileg piros) színű erezéssel szintén vékony sötét kontúrral. Az egyik oldalán a zöld festés a kontúron kívülre folyt és elmosódott. A töredéken látható növényi motívumok több tárgyon is felfedezhetőek, hasonló színű és formájú virágot láthatunk egy londoni mángyűjteményben található vizeskorsón, melyet 1560–1565 közé kelteznek,¹⁸ egy másik hasonló virág tünik fel egy 1575 körül készült a sèvres-i Musée National de Céramique-ban őrzött tálon.¹⁹ A másik növényi elemhez hasonló levél jelenik meg egy 1560 körülre datált talpastálon a British Museum gyűjteményében,²⁰ valamint egy 1575 körül készült tányéron a malibui Mathey Collection gyűjteményében.²¹ Ezek alapján, tekintetbe véve a fajansz töredék voltát, korát 1560–1575 közötti időszakra határozhatjuk meg.

PORCELÁNCSÉSZE aljának töredéke (18–19. kép)

Ltsz. 2008.2.34.

Budapest, II. Kacsza utca 15–23. 43/2. objektum Kínai porceláncsésze alja az oldal indításával. A töredék belső részén egy halványkék csík fut körbe, míg a külső részen egy – valószínűleg – növényi motívum töredéke látható. A töredék valószínűleg egy nagyobb csésze darabja, amelynek külső oldalát elszórtan díszítik csak virág és egyéb növényi motívumok. A töredék jellegtelensége miatt a belső kék csík színe alapján a töredéket a 17. századra datálhatjuk.

Az ismertetett 13 tétel közül 9 darab a Kacsza utca, míg 4 darab a Ganz utca területéről került elő, összesen 7 fajanszot tudunk az izniki műhelyekhez kötni.

Ezek közül a legkorábbi két, a korai kék-fehér stílushoz tartozó darab. Azonban ezek keltezéséhez a 16. század első felénél-közepénél pontosabb meghatározást – jelenleg – nem áll módunkban adni. A tányértöredék (ltsz. 2008.2.32.) a Ganz utca 16. területéről került elő, mellette több sgraffito díszes talpas tál is napvilágra került, amelyek alapján a fajansztöredék a 16. század közepén–második felében kerülhetett a szemétdöbrbe.²² A másik korai kék-fehér töredék (ltsz. 2008.2.25.) jelenleg a legkorábbra keltezhető fajansz a Kacsza utca 15–23. alatt feltárt szemétdöbrből.

Az ezt követő ún. rhodoszi, más néven négyvirágos csoportba sorolható valószínűleg egy igen kisméretű töredék (ltsz. 2008.2.28.), amely mérete miatt nem alkalmas pontosabb datálásra, így korát csak tágabb határokon belül tudtuk kijelölni a 16. század közepére–második felére. Az objektumból előkerült Bethlen Gábor 1620-ban vert erdélyi ezüst denárja,²³ valamint III. Ferdinánd király (1637–1657) ezüst denárja.²⁴ A kísérő leletanyagból a 16. század végére – 17. század elejére datálható kevés sgraffito díszes talpastál töredék mellett még néhány, a 17. század első felére keltezhető habán, valamint tányér töredéke emelhető ki. A Kacsza utcából és a Ganz utcából is előkerült egy-egy (ltsz. 2008.2.22., 2008.2.27.) újabb rhodoszi stílusának meghatározott töredék, melyek korát a párhuzamok alapján 1575 körülre tehetjük. Ennél tágabb időhatárokon belül tudjuk meghatározni a másik Kacsza utcai másik darabot (ltsz.: 2008.2.33.), valószínűleg egy korsó nyakának töredékét, amelyet a párhuzamok alapján 1560–1575 közé keltezhetünk.

Az utolsó izniki műhelyhez biztosan kapcsolható egy késői damaszkuszi töredék (ltsz. 2008.2.24.), amelynek kora a 16. század utolsó negyedére tehető a párhuzamok alapján. Ez a töredék több más stílusba tartozó darabokkal együtt (ltsz. 2008.2.22., 2008.2.25.) abból a Kacsza utca gödörből származik, amelyet a feltárás során előkerült pénzek igen tág határookra kelteznek. A legkorábbi pénz I. Ferdinánd magyar király (1526–1564) ezüst denárja²⁵ volt, míg a legkésőbbi I. Lipót 1699. évi magyar duarius.²⁶

A következő 6 tétel nem, vagy nem egyértelműen az izniki fajanszműhelyekhez kapcsolható. Az ezek

¹⁷ ATASOY–RABY 1989. 59., Akar 1988 VIII.

¹⁸ ATASOY–RABY 1989. 680. kép

¹⁹ ATASOY–RABY 1989. 578. kép

²⁰ ATASOY–RABY 1989. 678. kép

²¹ ATASOY–RABY 1989. 698. kép

²² A sgraffito díszes talpastálak idő- és térbeli elterjedéséről lásd: GERELYES 1991. 45.

²³ Ltsz.: 2010.153.21. HUSZÁR 1995. 455. tétel

²⁴ Ltsz.: 2010.153.22. HUSZÁR 1979. 1263. tétel

²⁵ Ltsz.: 2010.153.10., 2010.153.13., HUSZÁR 1979. 935. tétel

²⁶ Ltsz.: 2010.153.12., HUSZÁR 1979. 1499. tétel – a további érmék: ltsz.: 2010.153.7. III. Ferdinánd magyar király ezüst denárja (1642) HUSZÁR 1979. 1263. tétel; ltsz.: 2010.153.8. II. Miksa magyar király ezüst denárja (1577) HUSZÁR 1979. 993. tétel; ltsz.: 2010.153.9. II. Szulejmán török mangirja (1687–1691)

közül legkorábbra keltezhető darab a Ganz utcában előkerült csésze töredéke (ltsz. 2008.2.29), melynek legközelebbi párhuzama a Kacsá utcából ismert, ennek a 16. század második felére való datálásában a kísérő leletanyag segített.²⁷ Ezt egészítette ki a Ganz utcai gödör esetében az I. Szelim uralkodásától III. Murád uralkodásával bezárólag vert pénzek együttese.²⁸

Két töredék sorolható a perzsának nevezett fajanszok közé, egyik abból a Kacsá utcai 44/1. objektumból származik (ltsz.: 2008.2.23.), amelyet már korábban is említettem, mivel igen hosszú idejű használata az előkerült pénzek alapján bizonyított. Ez a töredék a párhuzamok alapján a 17. század első felére keltezhető. A másik hasonló darab szintén a Kacsá utca egyik török kori szemétdödréből került elő (ltsz.: 2008.2.26.). Bár pontos párhuzama nem ismert, azonban részben hasonlít egy Baján előkerült csésze díszítéséhez, ennek lelkörülményei alapján azt mondhatjuk, hogy az általam ismertett csésze a 17. század első felében – közepén készülhetett. Szintén innen való egy kifejezetten jó minőségű perzsa fajansz csésze (ltsz.: 2008.2.31.), amely a kínai porceláncsészék utánzata, ennek korát szintén a 17. századra tehetjük. A kísérő leletanyag jellegzetes darabjai is, mint egy eredetét tekintve még pontosan nem meghatározott, valószínűleg német kőcserép kupa

darabjai, valamint habán edények töredéke és egy tányér, melynek párhuzama a budai anyagból ismert, ezt a 17. század végére keltezik.²⁹

Két kínai porceláncsésze került elő a török kori díszkerámiák között, ezek közül az egyik egy díszítést tekintve nem túl jó minőségű (ltsz.: 2008.2.30.), amelyet a párhuzamok alapján a 17. század első harmadára – első felére tehetünk. A másik (ltsz. 2008.2.34.) egy nagyobb méretű csésze aljának és oldalának darabja, amely azonban elég jellegtelen töredék, így anyaga és a kék festés színárnyalata alapján közelebbi datálás nélkül 17. századnak határozhatjuk meg.

A korábban a feltárás során előkerült és ismertett török kori fajansztöredékekhez képest elmondhatjuk, hogy feltűnt két korai kék-fehér stílushoz köthető darab, ezzel kissé szélesítve a darabok készítési idejének lehatárolását. Áttekintve a korábban és most bemutatott 18 izniki töredéket, azt is megállapíthatjuk, hogy igen sok darab (összesen 8) sorolható a rhodoszi stílusú edények közé. A 17. századi változást jól mutatja, hogy a korszakban az izniki fajanszok számának nagymértékű csökkenésével párhuzamosan kimutatható a kínai porceláncsészék elterjedése, valamint az ezekről készített jó minőségű perzsa utánzatok megjelenése, amelyek a Kacsá utca – Ganz utca területén előkerült leletanyagban is előkerültek.³⁰

²⁷ ÉDER 2008. 242., ltsz.: 2008.2.15.

²⁸ ltsz. 2010.153.35.1–47.

²⁹ GERELYES 1991. 42., 17. tábla 1.

³⁰ HOLL 2005. 106.

IRODALOMJEGYZÉK

- AKAR 1988 AKAR, Azade: Treasury of Turkish Designs. 670 Motifs from Iznik Pottery. New York, 1988.
- ATASOY-RABY 1989 ATASOY, Nurhan – RABY, Julian: Iznik. The Pottery of Ottoman Turkey. London, 1989.
- SÁROSI 2002 BELÉNYESYNÉ SÁROSI Edit: Régészeti kutatások a középkori Buda Szentpétermártír külvárosában. Garády Sándor kutatásai 1940–42. I. BudRég 35. (2002), p. 469–525.
- Exhibition on Ottoman Art 2010 Exhibition on Ottoman Art. 16th–17th Century Ottoman Art and Architecture in Hungary and in the Centre of the Empire. Szerk.: Tanman, M. Baha – Demirsar Arlı, V. Belgin – Adıgüzel, Hatice – Sağnak, Tufan. Istanbul, 2010.
- ÉDER 2008 ÉDER Katalin: Török kori fajanszok a Víziváros területéről. In: BudRég 41. (2008), p. 239–247.
- GERELYES 1991 GERELYES Ibolya: Török leletegyüttesek a budavári palotából (1972–1981). TBM 23. (1991), p. 21–75.
- HOLL 2005 HOLL, Imre: Fundkomplexe des 15–17. Jahrhunderts aus dem Burgpalast von Buda. VAH 17. Budapest, 2005.
- HOLL 2006a HOLL Imre: Persische fayencewaren im ungarischen fundmaterial (15.–17. Jh.). In: ActaArchHung 57. (2006), p. 475–510.
- HOLL 2006b HOLL Imre: Külföldi kerámia Magyarországon III. (14–17. század) BudRég 40. (2006), p. 253–294.
- HUSZÁR 1979 HUSZÁR Lajos: Münzkatalog Ungarn. Von 1000 bis Heute. Budapest, 1979.
- HUSZÁR 1995 HUSZÁR Lajos: Az Erdélyi Fejedelemség pénzverése. Budapest, 1995.
- KOVÁCS 2006 KOVÁCS Gyöngyi: Hódoltság kori leletegyüttes Baja belvárosából. CommArchHung 2006. p. 275–295.
- TÓTH 2002 TÓTH Anikó: Török kori leletegyüttes a budavári Királyi Palota előterében. In: A hódoltság régészeti kutatása. A Magyar Nemzeti Múzeumban 2000. május 24–26. között megtartott konferencia előadásai. In: Opuscula Hungarica 3. szerk.: Gerelyes I., Kovács Gy. Budapest, 2002. p. 261–268.

OTTOMAN CERAMICS FROM THE TURKISH PERIOD FOUND RECENTLY IN THE AREA OF THE VÍZIVÁROS

This article was written to give additional information to a review published earlier about Turkish faience wares found on lots at 15–23 Kacsá Street and 16 Ganz Street, both in District II, during a former excavation in 2007–2008. The only difference in this recent study is that Chinese porcelain fragments are also described. These fragments were found during the excavation that revealed faiences manufactured in Turkish and Persian workshops, or rather in workshops that were called Persian.

9 of the 13 items described in this article were found during the Kacsá Street excavation while the remaining 4 belong to the items found in Ganz Street. 7 fragments of all can be related to the Iznik workshop.

The two oldest items belong to the early blue–white style (ltsz. 2008.2.25., 2008.2.32.). At the moment however we cannot set the time of their manufacture more precisely than the first half or the middle of the 16th century.

A quite small fragment can be classified as part of the next so-called Rhodos group (ltsz. 2008.2.28.). This fragment is very tiny, therefore because of its size it is not possible to determine the exact time of its manufacture that was probably in the middle or the second half of the 16th century. Two further fragments determined to have been manufactured in the Rhodos style were excavated in Kacsá Street and Ganz Street, one in each area (ltsz. 2008.2.22., 2008.2.27.). The time of their manufacture might have been around 1575. The time of manufacture in case of the other fragment (ltsz.: 2008.2.33.) found in Kacsá Street can be determined less precisely. According to certain parallel features it might have been manufactured between 1560 and 1575.

The last piece is a fragment from the late Damascus (ltsz. 2008.2.24.). According to certain parallel

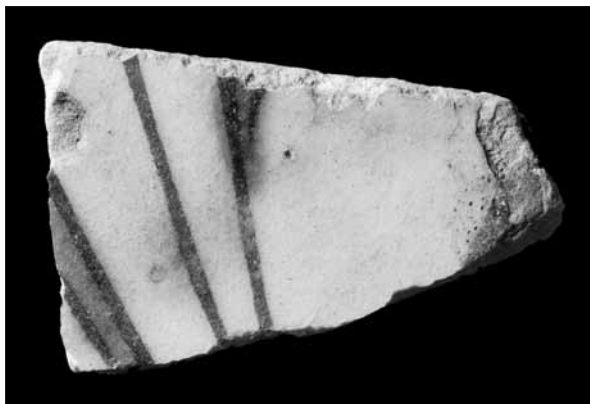
features, its time of manufacture was most probably in the last quarter of the 16th century.

The next 6 items cannot be related to the Iznik faience workshops. The oldest piece is a fragment of a cup found in Ganz Street (ltsz. 2008.2.29). The most similar fragment to this is known from Kacsá Street. The artefact data belonging to the latter one helped to determine its time of manufacture as the second half of the 16th century.

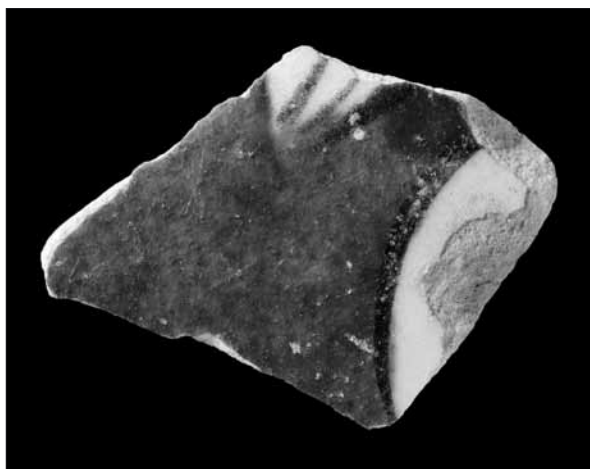
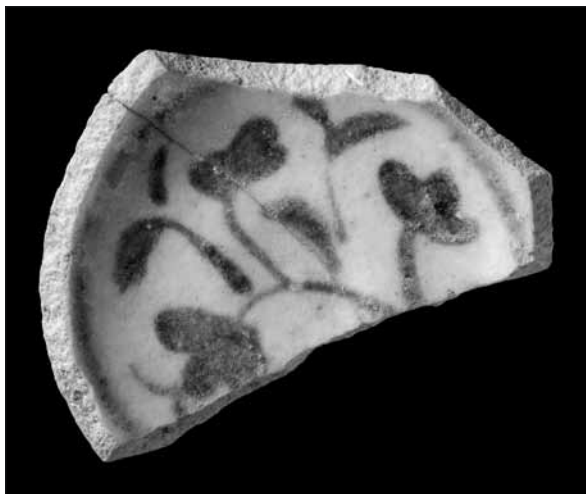
Two fragments can be classified as Persian faiences (ltsz.: 2008.2.23., 2008.2.26.), each of them found in two large garbage pits in Kacsá Street. According to certain parallel features it can be stated that the first fragment was manufactured in the first half of the 17th century. In case of the second fragment there were no parallel features found so the time of its manufacture was most probably in the 17th century. A very good quality Persian faience cup was also found in the same place which is a reproduction of Chinese porcelain cups and it was also manufactured in the 17th century.

Two Chinese porcelain cups were found among the Turkish faience wares. The quality of one of them is not really good in terms of its decoration (ltsz.: 2008.2.30.). The time of its manufacture was most probably in the first third – first half of the 17th century according to certain parallel features. The other piece (ltsz. 2008.2.34.) is a quite simple fragment of a larger cup which is also from the 17th century.

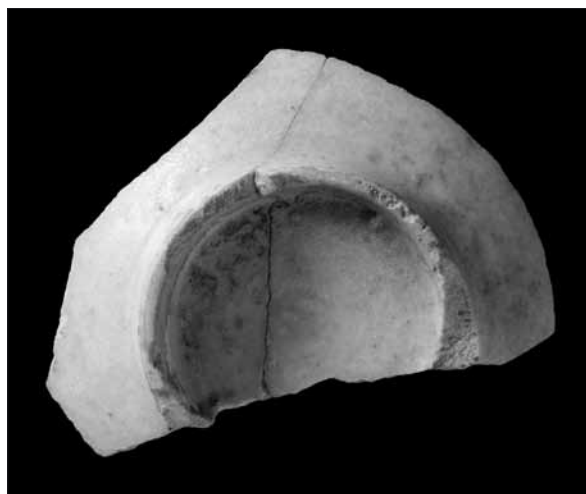
The two items belonging to the blue–white style among the recently found fragments broadened the group of faience vessels known from earlier excavations. Based on the earlier and recently described 18 items from Iznik, it can be stated that quite a lot of pieces belong to the Rhodos style vessels. The appearance of Chinese porcelain cups and their good quality Persian reproductions show the change that happened in the 17th century.



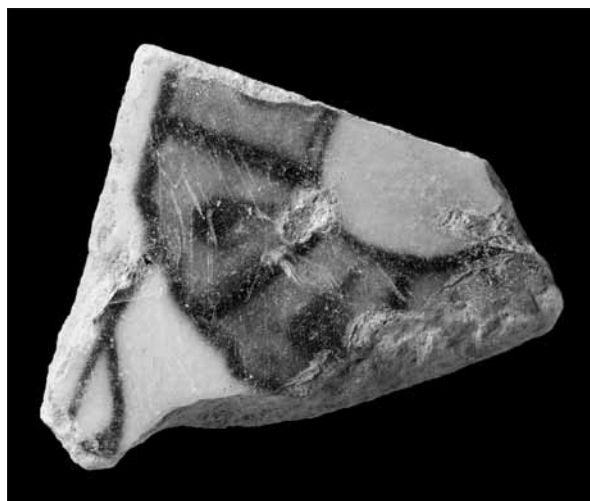
1. kép: Rhodoszi stílusú fajansztöredék



4. kép: Damaszkuszi stílusú fajansztöredék



2-3. kép: Perzsának nevezett műhelyből származó fajanszcésze töredéke



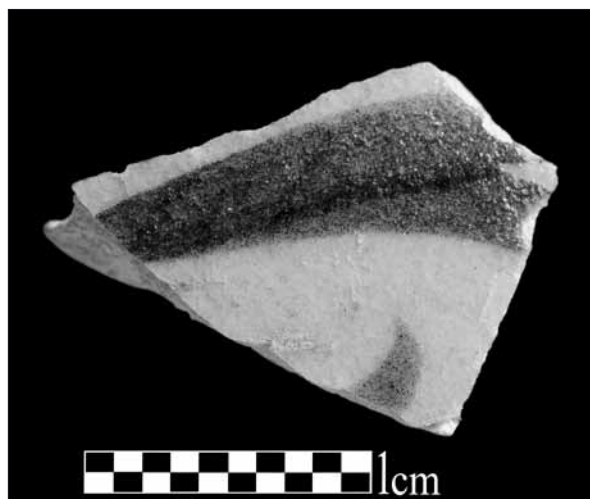
5. kép: Korai kék-fehér stílusú fajansztöredék



6. kép: Perzsának nevezett műhelyből származó fajanszcésze perem és oldaltöredéke



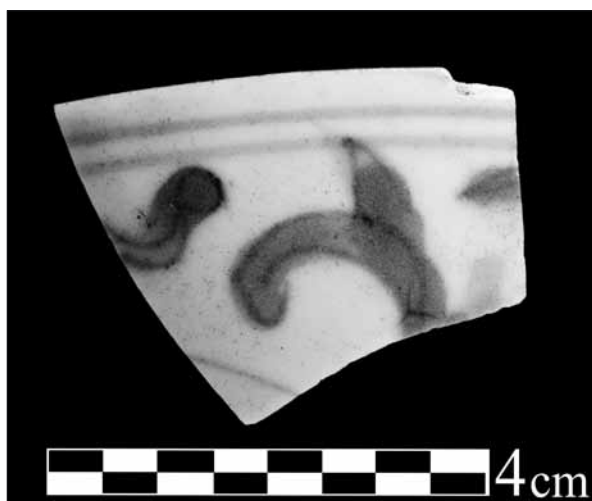
7. kép: Rhodoszi stílusú fajansztöredék



8. kép: Valószínűleg rhodoszi stílusú fajansztöredék



9-10. kép: Fajanszcserésze oldaltöredéke



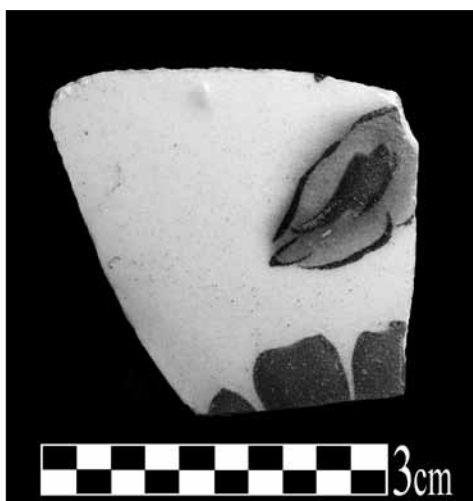
11-12. kép: Kínai porceláncserésze töredéke



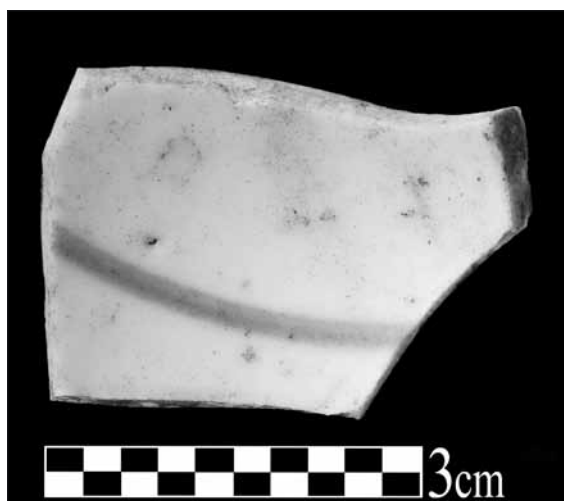
13-14. kép: Perzsa fajanszból készült kínai porceláncsésze utánpótlás alj- és oldaltöredéke



15-16. kép: Korai kék-fehér stílusú fajansztányér peremtöredéke



17. kép: Rhodoszi stílusú fajansztöredék



18. kép: Kínai porceláncsésze töredéke