

PETŐ MÁRIA

A GELLÉRTHEGYI KÁLVÁRIA

Talán nincs fővárosunk történetének még egy olyan helyszíne, mint a Gellérthegy, ahol a világi és a vallásos létesítmények egymást követően vagy sokszor egy időben olyan jól megfértek volna, mint ezen a területen. A Duna vízszintjétől 140 méteres magasságban kiemelkedő sziklabérc gazdag múltjából látható módon ma már csak a Citadella épülete maradt ránk, a korábbi idők emlékeit vagy lebontották, vagy elpusztult maradványait betemette a természet és a gyakori tereprendezés.

A hegy stratégiai jelentőségét elsőként a késő bronzkor, korai vaskor embere ismerte fel, lepusztult földvárak nyomai az északi oldal meredek lejtőjének felső peremén kerültek elő.¹ Az i. e. 1. században a kelta eraviszkuszok itt építették fel törzsi központjukat. A fellegvár (oppidum) védelmi szerepe mellett gazdasági, politikai és vallási központként működött. Ez utóbbi funkciója fennállt az i. sz. 2. század közepéig.²

A Citadella építéskor talált kőfalak római korra való keltezését³ ma már igazolni nem lehet, és elfogadhatatlan Bél Mátyás⁴ és Várad Antal feltételzése is⁵ hogy a hegytetőn egy Gellért kápolna állt volna. Bizonyíthatóan a legkorábbi építmény a török erőd volt a hegy tetején, melyről Evlia Cselebi leírása⁶ és számos ábrázolás maradt ránk. Az 1686-os visszafoglalási harcok után a török erődöt nem bontották le, pusztuló maradványai fennálltak még a 18. század folyamán is.

A Budát ábrázoló nagy számú 18. századi metszeten a romos török erőd és a Tabánból felvezető út mögött háromalakos Golgota szoborcsoport látható (1. kép). Horler Miklós Budapest elpusztult műemlékeiről szóló írásában⁷ 1715-re keltezi felállítását, miszerint a budai jezsuiták kezdeményezé-

sére egy budai polgár egyszerűbb kálváriát emelt, amely fából készült feszületből és két kőszoborból állott. A 18. század végére pusztulásnak indult kálvária helyébe új szoborcsoport állítása érdekében 1795-ben Füll (Fühl) Mihály, tabáni lakos a budai tanács beleegyezésével gyűjtést indított. A megvalósítás azonban sokáig húzódhatott, mert az 1822. évi kánoni vizsgálat azt „recentius a cive Michaele Fühl extracta”-ként említi.

A hazánkba látogató, tudós francia utazó François Sulpice Beudant 1818. május 23-i keltezéssel a következő leírást hagyta ránk: „Ha leereszkedünk a Blocksbergből (ti. Gellérthegy) a nyugati lejtőn keresztül, akkor először szemünkbe ötlük egy kis kápolna...”⁸ Tehát 1818-ban már állnia kellett a kálváriának.

A stációk a mai Sánc utca (korábban Stationen Gasse vagy Calvarien Gasse), illetve Szirtes utca vonalában helyezkedtek el, egy 1836-ból származó térképen néhány fülke helye látható (2. kép). Horler Miklós szerint⁹ 1873 folyamán a stációkat festett képekkel díszítették, ezek egy részét Sauer C. festő készítette. A helyreállítást tabáni polgárok költségén végezték. A stációk egy részét az 1920-as években lebontották, három fülke az 1930-as években még állott (3. kép).

A Kálvária szoborcsoportja – 3,5 m magas kőfeszületen függő Krisztus-szobor, lábánál térdeplő Magdolna, két oldalán pedig Mária, illetve János tanítvány kőszobra – egy barokk vonalú kis kápolnában helyezkedett el, a Citadella nagy erődje közelében, a hegy északkeleti oldalán. Az épületről több ábrázolás maradt fenn, ezek közül említésre méltó Garzó Berthold akvatintája¹⁰ Novinszky Jenő festménye¹¹ és számos fotó, köztük néhány amatőr felvétel a Tabáni Múzeum gyűjteményében fellelhető.

A Gellérthegy területének rendezése kapcsán az 1920-as évek végén veszélybe került a kálvária kápolnájának épülete. Dr. Vidéky Emil műegyetemi

¹ NOVÁKI-PETŐ 1988. 83–99.

² PETŐ 2001. 189–197.

³ GÓMÖRI HAVAS 1887. 287.

⁴ BÉL MÁTYÁS 10–11.

⁵ VÁRADI 1921. 157.

⁶ EVLIA CSELEBI 291.

⁷ HORLER 1962. 528.

⁸ BEUDANT 1822. 383.

⁹ HORLER 1962.

¹⁰ OLCYAI 1907. képmelléklet

¹¹ NOVINSZKY 1931.

tanár az építmény védelme érdekében többször felemelte szavát. Véleménye szerint a gellérthegyi hátsó fennsíkot is védeni kell és a kálvária kápolnát nem szabad bántani.¹²

1940-ben még állott a kápolna, a Hungaria Magazin 1940. októberi számában a következő leírás látott napvilágot az építmény fényképe kíséretében: „A XVIII. század közepén épült gellérthegyi kálvária, amelynek ember nagyságú főalakjait és színes, festett faszobrait a hívők százezrei csodálták meg. Az idő vasfoga apránként tönkretette a stációkat és a szobrok jórésze szétszóródott a Fővárosi Múzeumba és más helyekre. Ma már csak két stáció áll a hegyen a Golgotán kívül.” (4. kép)

A lerombolódott, elhanyagolt kálvária már nem tölthette be eredeti funkcióját, ezért a nagypénteki körmenet számára új helyet kellett keresni. A Képes Pesti Hírlap 1936. február 28-án megjelent számában egy fényképpel illusztrált híradás jelent meg az új kálvária beszenteléséről a Gellérthegy aljában, a pálos kolostorhoz vezető úton, a Gellért rakpart vaskerítése és a hegyalji sziklák közti keskeny úton.

A II. világháború idején a hegyet ért súlyos bombatámadások következtében a hegytetőn álló kálvária kápolnája is elpusztult, véglegesen az 1950-es évek elején tűntették el a romjait. Az utolsó még álló és ép stáció fülkét a Szirtes út és a Számadó utca sarkán a helyi lakosok visszaemlékezése szerint az 1951. május elsejére virradó éjszaka bontották le.

Az 1950–60-as években hatalmas tereprendezést hajtottak végre a hegyen, az itteni sziklarobbantásokról fennmaradt fotó tanúsága szerint a terület képe annyira megváltozott, hogy a kálvária kápolnájának pontos helyét már az idős, gellérthegyi lakosok sem képesek megmutatni (5 kép).

Tarjányi Ferenc hosszú időn át a Gellérthegy főkertésze volt. Elmondása szerint a kápolna egyes darabjai még sokáig heverték szétszórva a déli lejtő oldalában, de mára a területrendezés – valószínűleg a Jubileumi Park kialakítása idején, 1964-ben – ezeket is eltüntette. Azóta csak az irodalom és a halványuló emlékezet őrzi a gellérthegyi kálvária egykori fennállását.

IRODALOM

- NOVÁKI-PETŐ 1988 NOVÁKI, Gyula – PETŐ, Mária: Neuere Forschungen im spätkeltischen Oppidum auf dem Gellértberg in Budapest. ActaArchHung 40. (1988), p. 83–99.
- PETŐ 2001 PETŐ Mária: A gellérthegyi kelta-római kultusközpont. Sors, Áldozat, Divináció. Studia Ethnologia Hungarica. Bp., 2001. p. 189–197.
- GÖMÖRI HAVAS 1887 GÖMÖRI HAVAS Sándor: Különfélék. ArchÉrt (1887), p. 287.
- BÉL MÁTYÁS Notitia Hungariae... Bél Mátyás Pest megyéről. In: Pest Megyei Régészeti Füzetek 10. Szentendre, 1997.
- VÁRADI 1921 VÁRADI Antal: A régi Pest emlékeiből. Bp., 1921.
- EVLIA CSELEBI Evlia Cselebi török világutazó magyarországi utazásai, 1660–1664. Ford. Karácson Imre. Bp., 1985.
- HORLER 1962 HORLER Miklós: A XI. kerület elpusztult műemlékei. In: Budapest Műemlékei 2. Bp., 1962. p. 528.
- BEUDANT 1822 BEUDANT, François Sulpice: Voyage mineralogique et géologique en Hongrie pendant l'année 1818. Paris, 1822.
- OLGYAI 1907 OLGYAI Viktor: A grafikai technikák. Bp., 1907.
- NOVINSZKY 1931 NOVINSZKY Jenő: Gellérthegyi kálvária. Képes Krónika 12. évf. (1931), 21. sz.
- VIDÉKY 1928 VIDÉKY Emil dr. a Szt. Gellérthegy barátainak egyesülete 1928. évi március 25-én tartott közgyűlésén elhangzott előadása.

¹² VIDÉKY 1928.

CALVARY ON GELLÉRT HILL

After more than a quarter of a century from the reconquest of Buda, in 1715 a simple calvary was erected on the top of Gellért Hill behind the ruinous but still existent Turkish fortress. It was a Golgotha scene: a wooden crucifix and two stone figures standing on a basement. It was frequently depicted on engravings of Buda in the 18th century, though typically of the age, it had some variants. The renewing of the decaying calvary was necessary, therefore in 1795 Mihály Fühl, citizen of the quarter named Tabán, commenced a fund raising. The collecting of the money, and consequently the reconstruction works lasted long, it had not been finished until the end of the first decades of the 19th century. The canonica visitatio of 1822 mentions it as the one built recently. F. S. Beudant, a

French scholar and traveller on visiting Hungary went to see the new sights of Gellért Hill, the observatory. From here he descended towards the west and saw the small chapel of the calvary too. The niches of the calvary stations were to be found along Sác Street, later along Szirtes Street - in a map from 1836 the sites of the stations are indicated. The Baroque chapel of the Calvary was still standing behind the large fortress of the Citadel on the north-eastern plateau of the hill. In the course of the World War II the area of Gellért Hill suffered serious damages, the remains of the chapel and the stations were pulled down at the beginning of the 1950s. The large-scale ground-levelling accompanied also with exploding the rock demolished even the traces of the former Calvary.



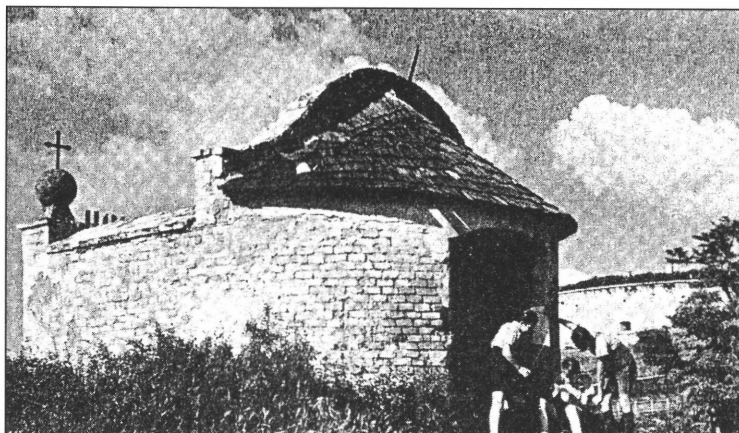
1. kép. Werner-Glässer 1740-ben készült metszetének kinagyított részlete (BTM Metszettára, fotó: Bakos Margit)



2. kép. 1836-ból származó térkép részlete a gellérthegyi Kálvária stációinak jelölésével (Hadtörténelmi Intézet G.I.h. 77/10 és 6)



3. kép. Stáció-fülke a Gellérthegyen. Wallner Viktor felvétele.
(Pesti Napló, Képes Műmeléklet 1927. május 1.)



4. kép. A gellérthegyi Kálvária kápolnája. (Hungaria Magazin, 1940. október, fotó Tokaji)



5. kép. Tereprendezés robbantással a Citadella mögött az 1950–60-as években
(FSZEK Budapest Gyűjteménye, Fotótár)