

ZÁDOR JUDIT

VELENCEI ÜVEG TÁL A KÁROLYI PALOTA UDVARÁN  
FELTÁRT TÖRÖK TÁROLÓBÓL

A Károlyi palota (Budapest, V. Károlyi Mihály utca 16.) udvarán 1997 őszén rövid szondázó kutatást, 1998. júliustól novemberig pedig teljes régészeti feltárást végeztünk. A kivitelezést – a földalatti raktár építését – megelőző kutatás során 11–12. századi köznépi temető 23 sírját, 13. századi falu (Szent Erzsébet falva) részletét, 15.–16. századi falmaradványokat, továbbá egy török ház pincéjét és élelmiszer tárolóját tártuk fel.

A Károlyi palota udvarának nyugati oldalán török kori épület maradványa és egy hozzá tartozó élelemtároló került elő. (1. kép) A gödör oldalmérete 195 cm × 140 cm, mélysége 185 cm a török járósinttől (370 cm a jelenlegi járósinttől) lefelé. A tároló helyiség négy sarkában egy-egy 25 cm átmérőjű cölöplyuk került elő, amiből arra következtethetünk, hogy az egykor itt állt négy cölöp a gödör statikai megerősítésére és a tetőzet megtartására szolgálhatott. Az üreg oldalát agyaggal tapasztották ki oly módon, hogy az utolsó harmadban az egyszerű tapasztás vastagságát megnövelték, és ezzel a tároló belső méretét leszűkítették. A déli oldalán megmaradt a lejárati lenyomata. (2. kép)

A tárológödör leletanyagban rendkívül gazdag volt. Az égett, morzsálékos barna színű betöltésből a török kézművesipar jellegzetes termékeit, kiöntőcsöves mázas korsókat, máz nélküli vizes kancsót, zöld mázas tálát, füles bögrét tártunk fel. Maggal teli táltörödékek, birka, juh csontok kerültek elő. A gödör alsó részén, eredeti helyén további edény, korsó, és gyertyatartó maradványai láttak napvilágot. A feltárt kerámia anyag többsége egy átlagos török háztartás nélkülözhetetlen darabjait tartalmazta. Ettől eltérően, a leletegyüttes kiemelkedő darabjai közé tartozott a gödör legaljából előkerült füles bronz edényke, és egy fehér üvegszálas díszítésű velencei üvegtál.<sup>1</sup> (3. kép)

A fehér üvegfonallal díszített kis méretű tál 170 cm mélységben, viszonylag ép állapotban került

elő. H. Gyürky Katalin az üvegtálat a 16. század végére, 17. század első felére datálta.

A TÁL LEÍRÁSA (4, 5, 6, 7, 8. kép)

Méretei: külső átmérője 9 cm, belső átmérője 8 cm, vastagsága 0,5 cm, mélysége a szélén 4 cm, közepén 3 cm, a talp átmérője 5 cm.

Színtelen, romlatlan velencei üveg. Külső felületét fehér üvegfonallas díszítés borítja. Széles, felül enyhe „S” alakban hajló függőleges fehér sávok, a sávok közti részt rombusz alakú hálóminta tölti ki. A peremén „V” alakú törés látható. A törött rész 2 cm × 1 cm. A tálnak nincs talpgyűrűje, alja befelé, kúposan záródik.

Velencében a 16. század elejétől kezdve gyártják ezt a fehér színű, fonallas díszítésű üvegtípust. A technológia a rómaiaktól ered. Ők használták először az időszámításunk szerinti 4. században a melegen felcsavart üvegfonallas díszítést. Az üveg készítésének a tálon megfigyelhető technológiai eljárása az ún. vetro a reticello (a hálószerű díszítés). Az eljárás jellemzője – az üvegfonalak egymást keresztezve kis rombuszokat alkotnak, amelyekben pedig apró levegőbuborékok záródnak – jól megfigyelhető a kis tálon.<sup>2</sup>

A Károlyi palota udvarán feltárt üvegtál különleges helyet foglal el Pest törökkori régészetében. Egy átlagos török háztartás kerámia anyagával együtt került elő, a szinte teljesen ép, Velencéből (Muránóból) származó, kis méretű tálacska. Ugyanakkor Magyarországon a hódoltság korának tipikus üvegtípusa az egyszerű kivitelű, zöld színű erdei üveg, az ún. Waldglas. Igen nagy mennyiségben tartjuk nyilván az egész ország területén. Szinte mindenhol – a velencei üvegtálhoz hasonlóan – égett törmelékből, pusztulási rétegekből került elő.<sup>3</sup>

A H. Gyürky Katalin által összegyűjtött és rendszerezett magyarországi és budai középkori

<sup>1</sup> ZÁDOR 2002. 352.

<sup>2</sup> VARGA 1989. 74.

<sup>3</sup> GYÜRKY 1991. 24.

és török kori üvegelemek között nem szerepel pontosan ugyanilyen formájú és díszítésű tál. A jelenleg ismert üvegegyüttesek nagy része rendkívül töredékes állapotban került elő. Ezért a korabeli üvegművészetet igazán a sok apró darabból készült rekonstrukciók segítségével ismerhetjük meg.<sup>4</sup> Ugyanakkor, a Károlyi palota udvarán feltárt üvegtál különlegessége – a jó minőségű, kissé vastag alapanyagának köszönhetően –, hogy szinte teljesen épen került napvilágra.

A velencei import üvegek között számos üveg-szálas díszítésű lelet ismert, de ezek sem technikájukban, sem pedig funkciójukban nem egyeznek meg a tállal. A külföldi gyűjteményekben lévő 16–17. századi velencei munkák között több hasonló formavilágú „reticello” díszítésű lelet szerepel, de ezek reprezentatív kivitelükkel, finom kidolgozásukkal eltérnek a kissé vastag falú, egyszerűbb kivitelű üvegtáltól.<sup>5</sup> (9, 10. kép)

Az élelmiszertároló a tőle északra álló török kori épülethez tartozott. A Károlyi palota udvarának nyugati oldalán, az újkori kőburkolat alatt nagyméretű török pince felmenő falai kerültek elő. (11. kép)

Az épület külső mérete 8 × 4,8 m, belseje pedig 5,65 × 2,9 méter. A pince építőanyaga közepes nagyságú mészkő, kötőanyaga pedig agyag és föld. A föld alatti épület alsó járószintje a gyakori árvíz miatt vízzáró, vörössárga színű agyaggal volt letapasztva. Középső részén egy észak-déli irányú, kövekkel szegélyezett árok, egy újabb tároló került elő. Ebből – ellentétben a külső tároló gödörrel – semmilyen leletanyag nem származott.

Érdekes építészeti problémát jelentett az a tény, hogy a kutatás során nem sikerült megtalálni a pince lejáratainak a helyét, továbbá meghatározni azt, hogy hol húzódott, és milyen volt a pince és a földszint közötti elválasztó födém. Az egykori járószinttől felfelé 140 cm magasságban 5–10 cm széles, vízszintes szintválasztó vonalat figyelhettünk meg, ami túl keskeny résznek bizonyult egy erősebb födém és a felmenő épületszerkezet megtartásához. Továbbá a pince falvastagsága csupán 40–50 cm volt, ez statikailag alkalmatlan lehetett egy erősebb földszint, illetve emelet terhelésének elbírálásához. Ebből arra következtethettünk, hogy a kőpincén faszerkezetű felső építmény állhatott. Ezt bizonyítja az a nagymennyiségű égett és elszenesedett gerenda- és cölöpmaradvány is amelyet az épület belsejéig borító törmelékben találtunk a feltárás során.

Feltételezésünk szerint a feltárt épületben egy török pesti polgár – iparos vagy kereskedő – élt, aki értékeit (termékeit, áruját) a jól megépített kevésbé tűzveszélyes pincéjében tartotta, ő pedig a pincére épített fa- vagy vályogházban lakott. Használati tárgyai közé tartozhatott az üvegszálas díszítésű velencei tálka.

Az 1684-es, vagy az 1686-os ostrom során az épület több ágyútalálatot kapott – amit a déli épületfalban feltárt ágyúgolyó is bizonyít –, majd teljesen leégett, a lakói pedig végleg elhagyták. Az 1686-os ostrom utáni planírozáskor a pincét és a tárolót betöltötték égett törmelékkel, a környékét pedig feltöltötték földdel, és kialakították az újkori palota udvarszintjét.<sup>6</sup>

## IRODALOM

GYÜRKY 1982

GYÜRKY 1991

Journal of Glass Studies

Three Great Centuries

VARGA 1989

ZÁDOR 2002

H. GYÜRKY Katalin: Az üveg. Katalógus. Bp., 1982.

H. GYÜRKY Katalin: Üvegek a középkori Magyarországon. In: BTM Műhely 3. Bp., 1991.

Journal of Glass Studies 13. (1971), p. 134–148. Recent Important Acquisitions

Three Great Centuries of Venetian Glass. A Special Exhibition New York, 1958.

VARGA Vera: Régi magyar üveg. Bp., 1989.

ZÁDOR Judit: Régészeti kutatás a Károlyi palota udvarán Műemlékvédelem 6. (2002), p. 351–355.

<sup>4</sup> GYÜRKY 1982. 90–92.<sup>5</sup> Journal of Glass Studies p. 140. plate 37; Three Great Centuries p. 19. plate 3.<sup>6</sup> ZÁDOR 2002. 251, 252.

VENETIAN GLASS BOWL FOUND IN THE TURKISH STORAGE  
UNEARTHED IN THE YARD OF THE KÁROLYI PALACE

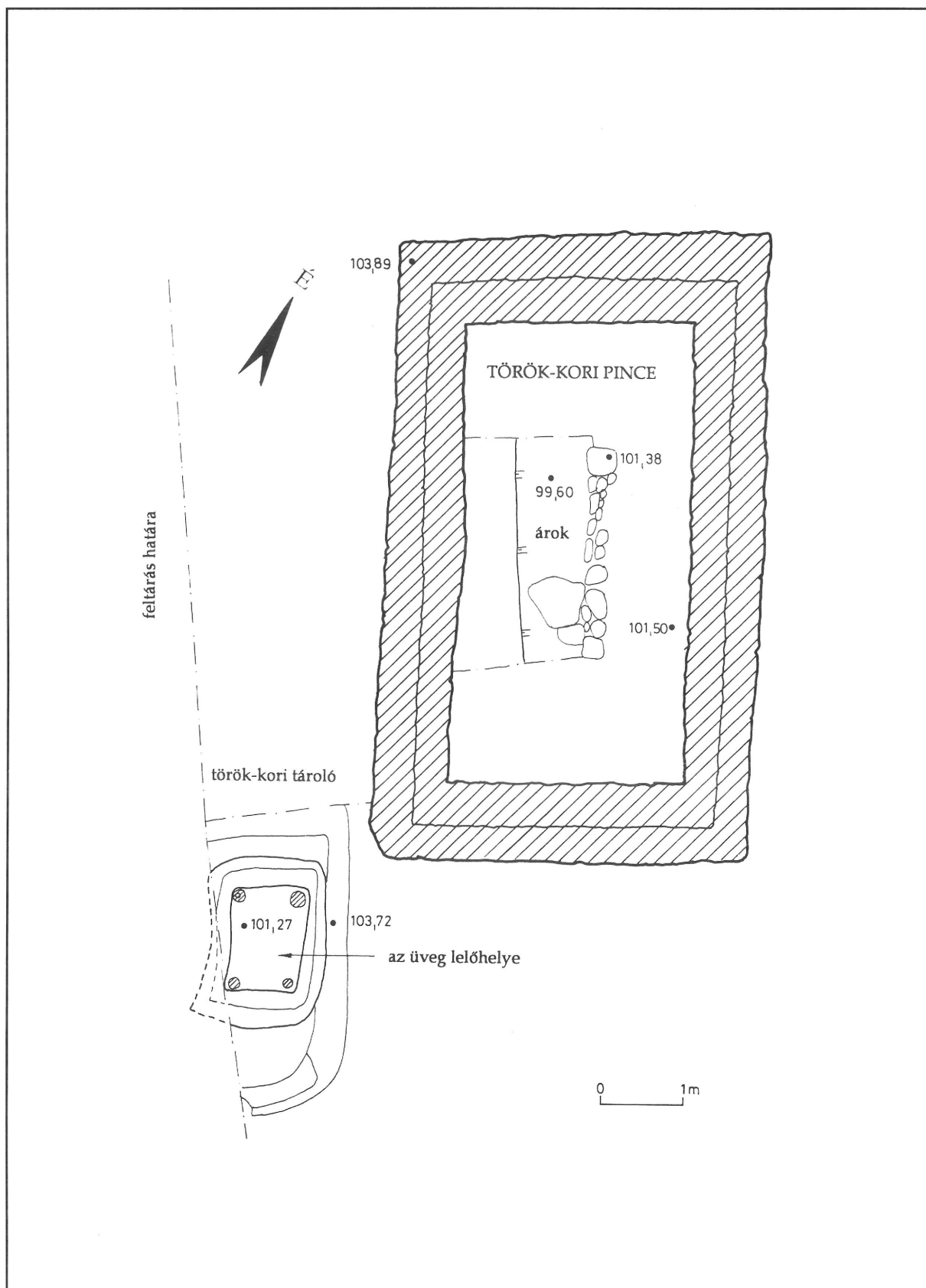
In the autumn of 1997 there was a short survey excavation in the yard of the Károlyi Palace and it was followed by a complete archaeological investigation from July to November 1998.

In the course of the research preceding the implementation, the building of an underground storage, 23 graves of a 11-12<sup>th</sup> century cemetery, a part of a 13<sup>th</sup> century village (Szent Erzsébet falva), wall remains from the 15<sup>th</sup>-16<sup>th</sup> century and the cellar and the food store of a Turkish house were found. A storage-pit was unearthed in the western side of the yard of the Károlyi Palace. It was abundant in finds. The majority of the pottery found in it contained the necessary pieces of an average Turkish household.

A small glass bowl discovered in the bottom part of the pit was the most outstanding piece of the collection of finds. Its specific feature is the decoration made of white glass threads covering the outer surface of the bowl like a net, the so called "vetro a reticello".

The bowl came from Venice, it was made probably at the end of the 16<sup>th</sup> or the beginning of the 17<sup>th</sup> century.

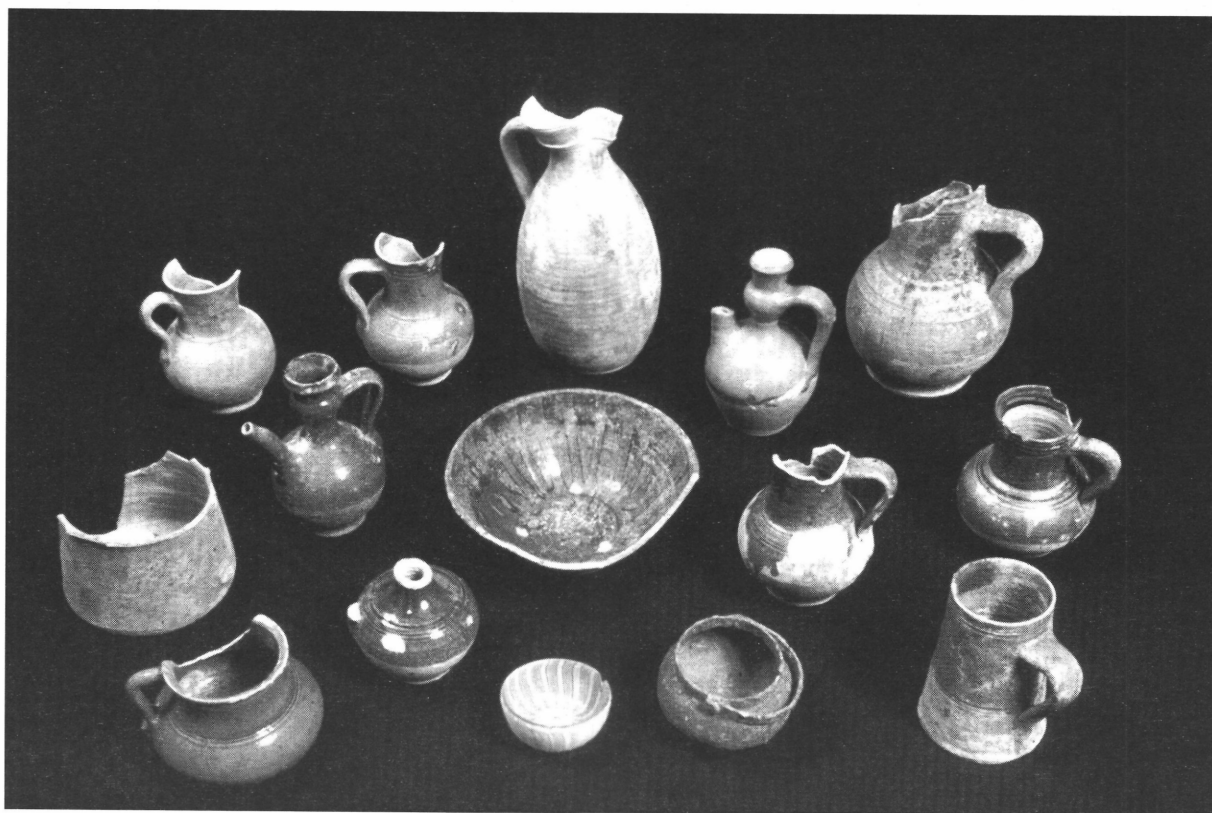
The food storage could have belonged to the dwelling house standing to the north of it. In the course of archaeological research the stone walls of the cellar and the burnt ruinous remains of the timber structured ground floor of the house from the Turkish period were found.



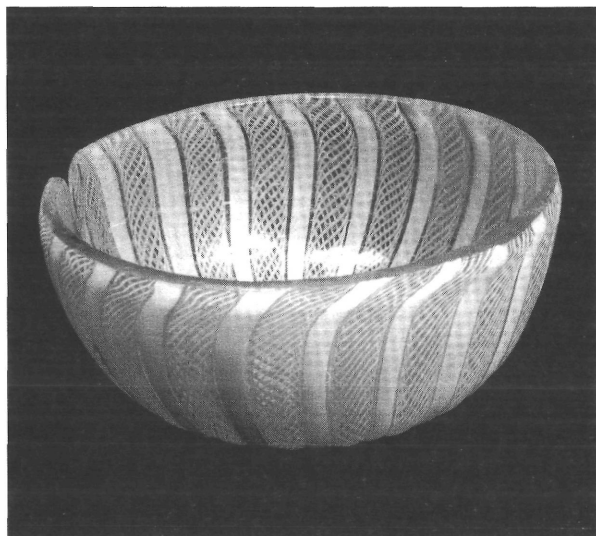
1. kép. A Károlyi Palota nyugati oldala a törökkori pincével és a tárolóval (Vándor Andrásné felmérése alapján rajzolta Kuczogi Zsuzsanna)



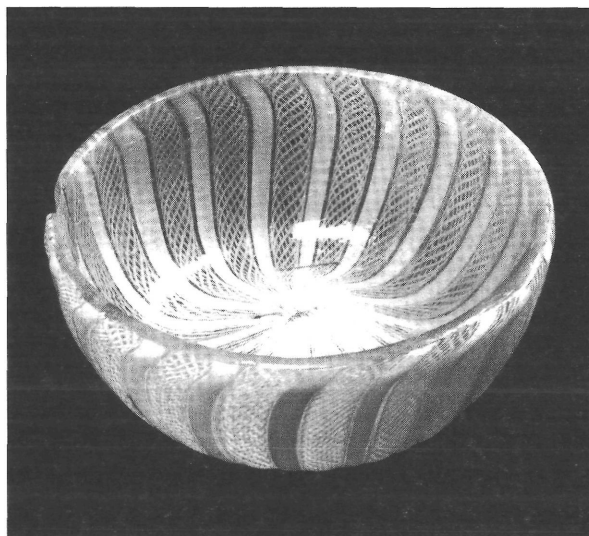
2. kép. A törökkori tároló felülnézeti képe (Hegyi Ferenc felvétele)



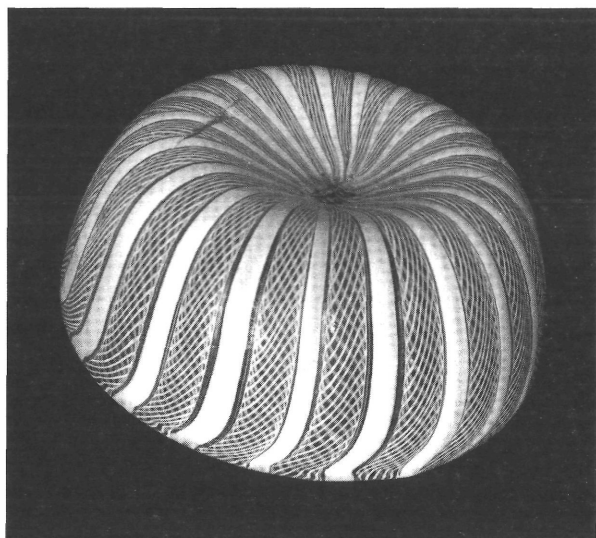
3. kép. A tároló leletanyaga restaurálás előtt (Bakos Margit felvétele)



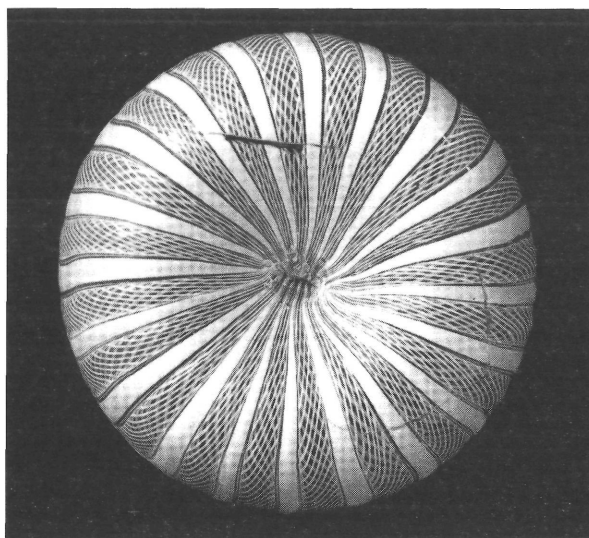
4. kép. A velencei tál oldalról nézve (Bakos Margit)



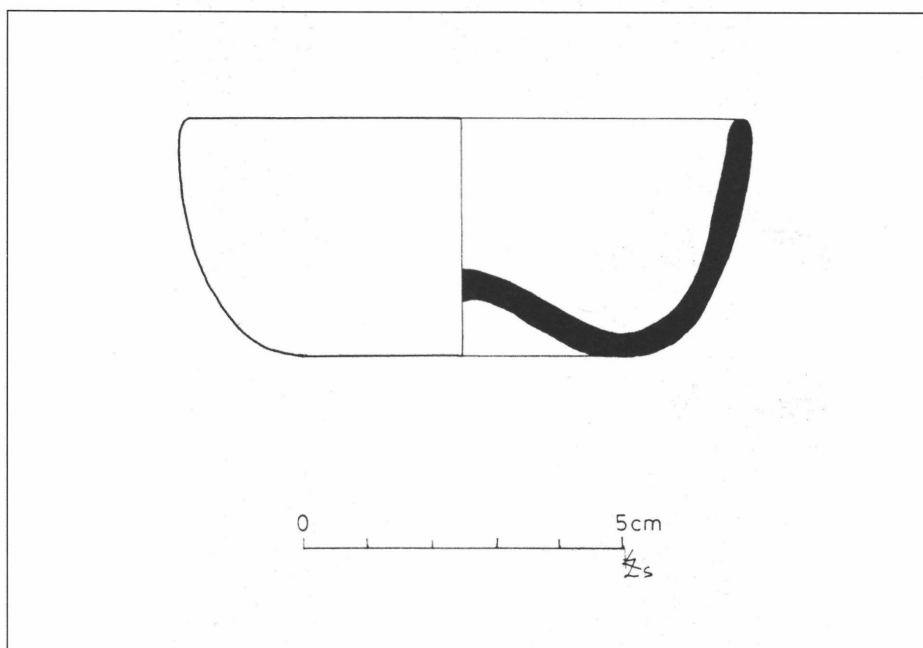
5. kép. A velencei tál felülnézeti képe (Bakos Margit)



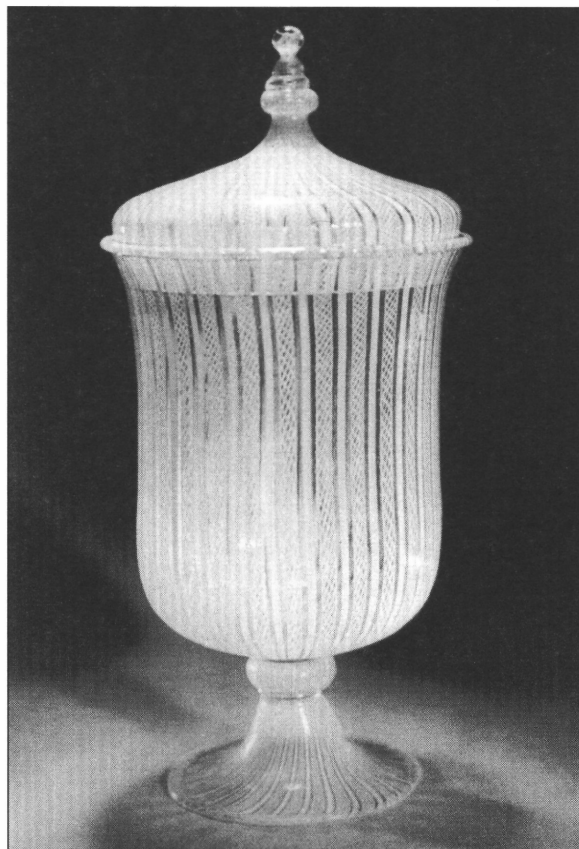
6. kép. A velencei tál alsó és oldalsó része (Bakos Margit)



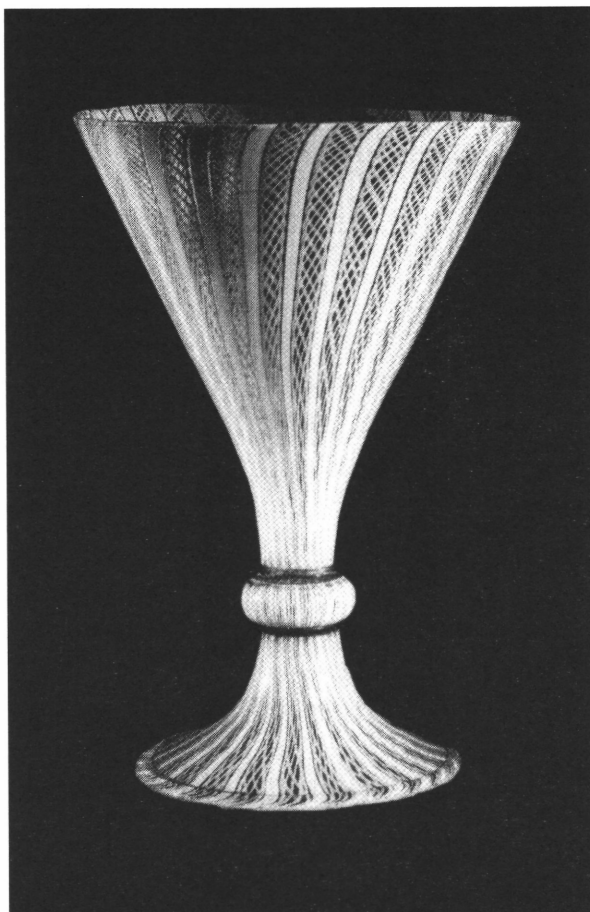
7. kép. A velencei tál alulról (Bakos Margit)



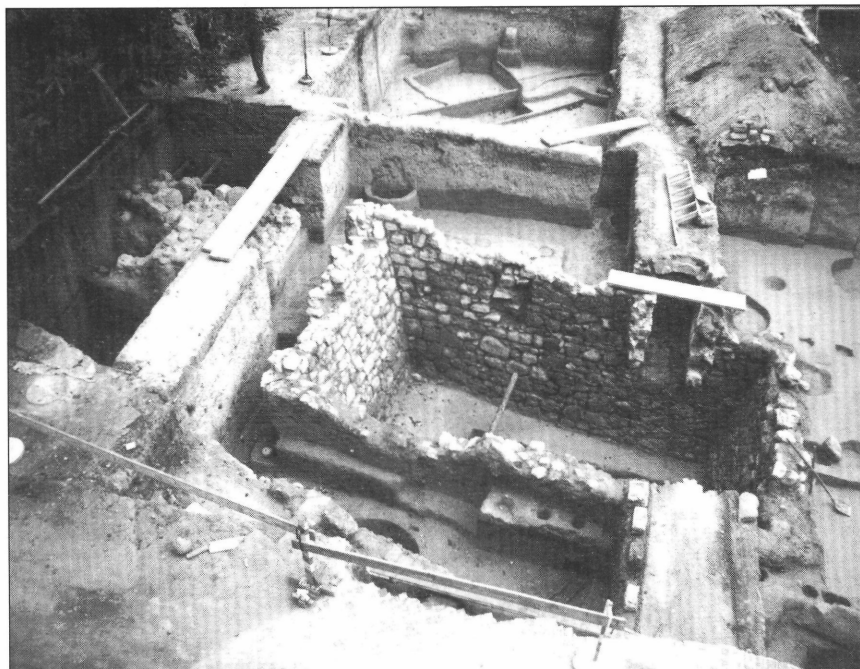
8. kép. A velencei tál metszete (Kuczogi Zsuzsanna rajza)



9. kép. Velencei üveg pohár, 16. száza vége, 17. század eleje.  
Kifotózva: Three great centuries of Venetian glass. A Special  
Exhibition 1958. The Corning Museum of Glass. Corning Glass  
Center, New York No. 66. p. 72. Acc. No. 54.3.14. (Bakos Margit)



10. kép. Velencei üveg serleg, 16.-17. század, *The Corning Museum of Glass* (No. 70.3.3.) Kifotózva. *Journal of Glass Studies* Volume XIII. 1971. p. 140. (Bakos Margit)



11. kép. Az ásatási terület a törökkori pincével (Hegyi Ferenc)