

IRÁSNÉ MELIS KATALIN

KARCOLÁSSAL JELÖLT KÖZÉPKORI CSEREPEK A MARGITSZIGETI
DOMONKOS APÁCAKOLOSTOR TERÜLETÉRŐL

A margitszigeti domonkos apáca kolostor területéről származó régészeti leletek egy, Feuer Istvánné által feltárt gödröt kivéve, szintemelésekkel járó feltöltés rétegekből származnak. (1. kép)¹ A feltöltések szilárdító anyaga háztartási hulladék, főként állatcsontok, cserépedények, kályhaszemek, és vaseszközök darabjaiból áll, amelyeket esetenként építési törmelékkel is összekeverték. A rendkívül változatos összetételű rétegekben azonban nagy különbségek mutatkoztak a régészeti leletek korában és fajtáiban. Az aprólékos vizsgálat és elemzés után kiderült, hogy a feltöltések között, a bennük talált régészeti leletek alapján, jellegzetes különbségek mutatkoznak és ezek a különbségek lehetővé teszik, hogy több, jelentős, tudományos kérdésre pontosabb választ adjunk. A rétegyanyag túlnyomó többsége az egész kolostor területét érintő építési periódusokból, egy más összetételű rétegyanyag pedig a nagy építési periódusok közötti, egy-egy épületszárnyban véghezvitt, kisebb mértékű, de jelentős változásokkal járó átalakításokból származik. Az időrendi kérdésekben biztos kiindulópontot jelentett a 16. sz. elején elhagyott kolostor téglapadló alatt és az udvarokban megtalálható feltöltések kora. (Az apácák 1526-ban már elmenekültek, de rövid időre visszatértek. 1541-ben azonban, Buda török kézre kerülése idején, már az egész Margitsziget néptelen volt). A régészeti leletek szerint a helyenként 70 cm vastagságot is elérő feltöltések a 15–16. század fordulójára és a 16. század eleje közötti időszakban keletkeztek. Az építkezéseket megelőző bontások, térszint kialakítások befejezése után, Ráskai Lea szerint 1510-ben kezdtek hozzá a szentély boltozásához.² A munkák azonban elhúzódtak, hiszen az apácák 1523-ban

még engedélyt kértek Margit sírjának áthelyezésére.³ Az 1995–1999. években feltárt rétegezethez alapján a 15–16. század fordulójára körül keletkezett feltöltés mennyiségét legalább 6000 köbméterre becsüljük. A kutatóárkokból kikertült leletanyag általában fele-fele arányban állatcsontokból és cserepekből állt. Az edénytöredékek kora igen változatos, a 13. század elejétől a 15–16. század fordulójáig terjedő időszakból származó cserepek között helyenként sok római kori is előfordult. Ugyan ilyen, változatos korúak lehetnek az állatcsontok is. Úgy tűnt, hogy a feltöltésbe kevert, vastag falú, nagy méretű edények és a tál alakú kályhaszemek töredékei direkt erre a célra válogatott depókból származnak. Ezt a vegyes időrendű leletsoportot egyelőre nem tekintjük a kolostorból származó, in situ régészeti leleteknek, hanem feltételezzük, hogy más, középkori építkezésekhez hasonlóan, az apácák a többi építőanyaggal együtt, ezt a feltöltés anyagot is vásárolták.⁴ Az utolsó építési periódusban a belső helyiségekben a megújított, vagy megemelt padlószintek alatti feltöltésben másféle leletek voltak. A vékony földrétegekben mindenféle, kisebb-nagyobb, vékony, vagy vastag falú, durván kidolgozott, vagy jó minőségű, apróra tört edénytöredék volt bekeverve. A jó minőségű, asztali edénytöredékek között, igaz, hogy jóval kisebb mennyiségben, üveg, olasz és más import edénydarabok is előkerültek. Ez a leletsoport sem kolostor háztartási hulladékaiból származik, korábbi évszázadokból, de még a római korból származó cserepek is voltak benne.⁵

¹ A 13. századi kolostornégyesög délkeleti sarkán elhelyezkedő épületegyüttest a tatárjárás (1241) előtti évtizedektől kezdve, 1526-ig, a török előli első menekülés idejéig, többször átalakították. 2002-ben a későközépkori trapéz alakú udvar északnyugati sarkán feltártuk a középkori járószinteket és úgy láttuk, hogy a Feuerné Tóth Rózsa által 1. sz. szemétdölnék nevezett szonda valójában az udvar 15. század második felében történt szintemelésének a része. FEUERNÉ 1871. 247. 261. 12. kép.

² CODEXEK 1879. 86.

³ RUPP 1868. 76.

⁴ Ugyanilyen jelenséget figyeltünk meg a 15. századi pesti városfal építését követő út építésével kapcsolatban is. Az V. Károly körút 28–30. sz. telken (a Városháza északi udvarán), a városfallal párhuzamosan futó, 6 m széles útból 120 m hosszú szakaszt tártunk fel, amelyben 5 útréteget lehetett szétválasztani. Mindegyik útrétegben vegyes korú, 13–15. századi, illetve 13–16. századi régészeti leletek voltak. Csak a házak előtti kátyúk feltöltésében találtunk egységes 15. század végi, vagy 1541 előtti, 16. századi leleteket. Szerző publikálatlan ásatása.

⁵ Feltehetően valahol Óbuda határában volt az a telep, ahol a felhasználható háztartási hulladékot tárolták.

A korábbi, 13–15. századi építkezések idején, nem volt ilyen egységes a feltöltések összetétele. Az épületek közötti, külső területeken alig volt háztartási hulladék, a nagyobb kiterjedésű, 10–30 cm vastag feltöltések zömmel az átépítések során keletkezett építési törmelékkel kevert földből álltak. A nagyobb köveket lehetőleg szorosan a falak mellé rakták, ezek között, például a templom szentélye mellett, több, az aktuális szintemelésnél korábbi, építészeti részlet töredékét is megtaláltuk.

Az eddig felsorolt feltöltés fajták leleteivel szemben, néhány helyen, főként a déli udvar nyugati felében, a kolostornégyszög délkeleti sarka körüli helyiségekben, a templomban, stb., olyan feltöltés rétegeket találtunk, amelyekben csak egy-egy rövidebb időszakból származó edénytöredékek voltak. A cserepek anyaga, a rekonstruálható edényformák semmiben sem különböztek a budai, pesti, vagy az óbudai hasonló korú tárgyaktól, de mindegyik leletcsoportban volt néhány olyan cserép, amelyek utólag bevészt, bekarcolt, befűrészelt jelekkel megjelölt edényekből származtak. Az 57 megjelölt cserép a 13. század vége és a 16. sz. eleje közötti időszakban használt asztali edényekből származik és mutatják, hogy a kolostor egész fennállása idején utólag bekarcolt jelekkel látták el az edények egy bizonyos csoportját. Ismételten kiemeljük, hogy a karcolt cserepeket tartalmazó feltöltések mindenütt kisebb építkezések idején keletkeztek, az időrendet maguk a megjelölt cserepek és a megjelölt cserepekkel egy időben használt többi edény töredéke mutatja. A karcolt jeles cserepeket tartalmazó rétegeket több figyelemreméltó jellegzetesség is elválasztja a többi feltöltéstől. A legfontosabb a restaurálás közben mutatkozott meg, mert csak a karcolt jeles cserepeket tartalmazó rétegekből lehetett egész edényeket, vagy nagyobb edényrészeket újból összeállítani. Ezzel szemben a több mázsas egyéb réteganyagban nem találtunk összeálló cserépdarabokat.⁶ Nem került el a figyelmünket az sem, hogy a gazdag formavilágú edénytöredékes rétegekhez képest a karcolt jeles cserepekkel jelzett rétegekben nagyon kevés állatsont került elő és nem találtunk egyetlen vasdarabot sem.

13–14. SZÁZADI KARCOLT JELES EDÉNYTÖREDÉKEK

A 13–14. századi karcolt jeles cserepek legnagyobb része a kolostor déli udvarán, az udvar délnyugati negyedében került elő. A nyugati és a déli kerítésfal alkotta sarkon a kolostor egész fennállása idején kaputorony helyezkedett el, amelyet többször átépítettek és megnagyobbítottak. Feltehetően itt volt a kolostor főbejárata, amelyen keresztül a vilá-

gi hívek, zarándokok, gyógyulni vágyó betegek felkereshették a kórházat és Margit sírhelyét a templomban. Itt közlekedtek a kolostor világi lakói és a szolgánépek is. Széles kapunyílás volt a gyalogkapu mellett, ezen keresztül zajlott a szekérforgalom. (A kaputorony még álló, de a sétálókra már veszélyes falait a 19. század végén a pesti városi tanács bontatta le. Alapos munkát végeztek, az alapfalak két harmadát is kiszedték.) A délnyugati kaputorony környéke a templom helyéhez képest alacsonyabb fekvésű volt, ezért már az első építkezés idején meg kellett emelni a járósíntet. Az első, fekete humusszal kevert földben jellegzetes, 13. századi cserepek voltak, de karcolt jelesek még nem lehettek közöttük, mert ez a réteg a 13. század közepén, az első kolostor-építkezések idején keletkezett. A kaputorony keleti oldalán, a déli kerítésfallal párhuzamosan két, többször átalakított, majd a 14. században végleg lebontott épület állt, közöttük tüzelőhelyek és kemencék nyomai kerültek elő. Itt helyezkedtek el azok a konyhák, amelyekben a kolostor betegei, világi lakói, szolgálai, vendégei számára sütöttek-főztek. A legkorábbi, karcolt bélyeges cserepek a konyha padlórétegeiből származnak. A 13. század végén teljesen átépítették a kaputoronyt és a körülötte lévő épületeket, beleértve a konyhát is. A lebontott falak közötti feltöltésbe 13–14. század fordulójára jellemző, karcolt jeles edénytöredékek is bekerültek. Ilyen jellegű feltöltést találtunk a déli udvar északi felében, a kerítés belső oldalán, amelybe beleépítették a kerítés melletti oszlopocsarnok középső pilléreinek alapfalait. A leletek tanúsága szerint ebben az időszakban a templom előtti nyugati udvar déli oldalán, a későbbi kápolna helyén, is felépült egy kisebb épület. A padlóréteg alatti feltöltés 13–14. századi leletei között karcolt jeles cserepet is találtunk.

A 14. század folyamán a déli udvarban, a kaputorony előtti szabad területen, feltehetően egy árvíz után nagy kátyú keletkezett. Az egységes udvarsínt helyreállítására a mélyedést háztartási hulladékkal, főként edénytöredékekkel töltötték fel. A rendkívül szerény formavilágú, és gyenge minőségű, 14. századra jellemző edények között több karcolt jeles darab is előfordult.

Az apácák konyhája a kolostornégyszög délkeleti részében helyezkedett el. Ezen a területen csak kisebb kutatóárkok kiásására volt lehetőség, de ezekből is világosan kiderült, hogy a jelenlegi helyiségbeosztás csak a 15–16. század fordulóján, vagy a 16. sz. elején keletkezett. Korábban egészen más jellegű beépítés volt ezen a helyen. Az biztos, hogy itt is konyha volt, hiszen a Feuer Istvánné által „új konyhának” nevezett helyiségben egymás fölött erősen átégett padlórétegeket és közöttük paticsos feltöl-

⁶ A kerámialeletek részletes feldolgozása folyamatban van.

tés rétegeket találtunk. Azonban ez a rétegezettség folytatódik a déli udvaron, de az alaprajzot és annak változásait még nem ismerjük. A jelenlegi konyhafalak tehát belemélyednek a korábbi konyha padlóiba. A korábbi, épített tűzhely betöltéséből 13–14. századi leletek között karcolt jeles cserepek is előkerültek.

13. SZÁZAD

2002.30.1. Kis méretű, lapos tál darabja. Fehér kerámia, vállon körbefutó vonalköteg. Peremén befűrészelt fogazás (8. kép 1).

2002.30.2. Fazék alakú bögre oldaltöredéke. Fehér kerámia, az egész edényen körbefutó csigavonal. Négyzetekből álló, *bekarcolt jegy* (8. kép 4).

2002.31.1. Edény alsó része. Szürke, vastag falú fazék, vagy korsó darabja. Az edény alja közelében *vastag, bevéssett vonalból álló, kereszt alakú jel* részletével (9. kép 11).

2002.33.1. Fazék oldaltöredéke. Szürke, kívül kormos fazék öblének alsó része, *nagy, bekarcolt kereszt-tel* (10. kép 10).

2002.33.2. Fazék perem. Fehér kerámia. Nagyobb, vastag falú, fazék kihajló széles pereme. Vállon sűrű vonalköteg, perem külső oldalán *bevéssett rovátkolás* (10. kép 1).

2002.34.1. Fazék alsó része. Fekete kerámia, csigavonal díszítéssel. A legalsó vonal alatt kis, *pajzs alakú bekarcolt jel*. A szemben lévő oldalon is volt valamilyen jel, de ebből csak *két bekarcolt vonal* maradt meg (8. kép 12).

2002.34.3. Edény oldaltöredéke. Szürke, kívül kormos fazék, vagy fazék alakú bögre darabja. Négyzetekből álló, *bekarcolt jel* részlete (9. kép 6).

2002.34.4. Edény oldaltöredéke. Szürke, kívül kormos csigavonallal díszített fazék, vagy fazék alakú bögre darabja, *bekarcolt kereszt-tel* (8. kép 3).

2002.36.1. Fazék oldaltöredéke. Szürke, kívül kormos, vastag falú fazék öblének alsó része, *bevéssett, négyszögbe foglalt kereszt alakú jel* részletével.

2002.37.1. Bögre oldaltöredéke. Barnás szürke kerámia, az edény vállán körbefutó vonalköteg díszítéssel. Alatta *bekarcolt, kettős kereszt alakú jel* (9. kép 7).

2002.38.1. Mécses tálka töredéke. Szürke kerámia, oldalán *bekarcolt kereszt-tel* (2. kép, 8. kép 2).

2002.38.2. Fazék oldaltöredéke. Szürke, kívül kormos fazék öblének alsó része. *Bekarcolt vonalakkal álló jel részlete* (8. kép 6).

2002.38.3. Fazék oldaltöredéke. Sárgás fehér kerámia. *Bekarcolt, hosszú szárú, kettős kereszt alakú jellel, mellette karistolások*, amelyek a korábbi próbálkozások nyomai (10. kép 5).

2002.38.4. Edény oldaltöredéke. Belül fekete, kívül szürke kerámia. *Körívbe karcolt, vonalakkal álló jel részlete* (10. kép 9).

2002.39.1. Edény oldaltöredéke. Szürkés barna kerámia, csigavonal díszítés. Az egyik vonalkötegben *bekarcolt jel részlete. Félkör alak, körülötte a jel több vonalkája* (10. kép 7).

2002.41.2. Peremtöredék. Szürke kerámia. Fazék, vagy korsó darabja. A perem belső oldalán *széles, beresztett vonal* (9. kép 4).

2002.42.1. Peremtöredék. Barna, kívül kormos fazék darabja. Perem külső oldalán *bekarcolt jel töredéke* (8. kép 10).

2003.5.3. Ausztriai fazék peremtöredéke. Szürke, redukált égetésű kerámia. Perem belső oldalán mélyen *benyomott kereszt alakú bélyeg*.⁷

2003.9.1. Bögre peremtöredéke. Barnás fekete kerámia. Vállon *bekarcolt vonaldísz*. Perem belső oldalán *széles, bevéssett vonal*.

13–14. SZÁZAD

2002.27.2. Bögre oldaltöredéke. Szürke kerámia. *Benyomott vonaldíszítés. Bekarcolt vonalakkal álló jel részlete* (8. kép 8).

2002.28.1. Fazék öblének alsó része. Szürke kerámia. *Bekarcolt vonalakkal rajzolt masni alakú jel* (3. kép, 9. kép 2).

2002.34.2. Fedő-tál edény alja. Szürke kerámia. Körbefutó, díszítő vonalak alatt *bevéssett vonalakkal megrajzolt, négyszögekből álló jel* részlete (9. kép 13).

2002.34.6. Fazék peremes oldaltöredéke. Szürke kerámia. Vállon körbefutó vonalköteg. Nyakán függőleges, *bekarcolt vonalak* (8. kép 9).

2002.35.1. Bögre alsó része. Szürke kerámia. Fenékbélyeg: *peremen körbefutó borda, középen négyszögletes, bepecsételt jel*. A bögre oldalán *bekarcolt négyszögletes jel részlete*.

2002.40.1. Edény aljtöredéke. Barnás szürke kerámia. A vastag falú fazék öblén sekély, *benyomott vonalköteg, alatta bekarcolt kereszt* (10. kép 11).

2002.41.1. Fazék alsó része. Szürke kerámia, kívül kormos. A fazék oldalán *bekarcolt jel részlete* (9. kép 10).

2002.41.3. Edény alsó része. Szürke kerámia. Lapos bordákkal díszített töredék. *Bekarcolt jel részlete* (8. kép 5).

2002.182.1. Fazék alsó része. Fehér kerámia. Az edény falán *ék alakú bevésések* (9. kép 12).

14. SZÁZAD

2002.25.1. Kancsó oldaltöredéke. Fehér kerámia. Hornyolással díszítve. *Vastag bevéssett vonallal megjelölve*.

⁷ Lehetséges, hogy ez a szokatlan helyen előforduló kereszt alak ausztriai fazekas bélyeg.

2002.26.1. Bögre oldaltöredéke. Szürke kerámia, kívül kormos. Bögre alsó része. *Bevésett vonalakkal megjelölve (8. kép 7).*

2002.28.2. Fazék öblének a középső darabja. Fehér kerámia. *Bekarcolt vonalakkól álló rácsos jel két kockából álló részlete (9. kép 1).*

2002.29.2. Fazék oldaltöredéke. Szürke kerámia. A fazék öblét lapos bordák díszítik. Függőleges bordák vannak belefűrészelve (9. kép 9).⁸

2002.29.3. Fazék oldaltöredéke. Szürke kerámia. *Bekarcolt vonalakkól álló jel részletével (9. kép 3).*

2002.34.5. Bögre peremtöredéke. Szürke kerámia. A kormos, hornyolással díszített edény nyakán függőleges, bekarcolt vonalak (9. kép 5).

2002.42.2. Bögre oldaltöredéke. Szürke kerámia. Hornyolás alatti részen *bevésett, dölt kereszt alakú jel (4. kép, 9. kép 8).*

2003.2.8. Kancsó alsó része. Fehér kerámia. *Kis, bekarcolt keresztel.*

2003.34.1/a–d. Bögre töredékei. Fehér kerámia. *Nyakon négyszögletes karcolt jel.*

2003.43.14. Bögre perem. Barnás fekete kerámia. *Perem alatt bekarcolt jel részlete.*

2003.43.19. Bögre. Szürke kerámia, kívül kormos. *Pereme hiányzik. Öblén bekarcolt négy részre osztott négyzet alakú jel (5. kép).*

2003.43.23. Fazék alsó része. Fehér kerámia. *Kívül kormos. Öblén bevésett, osztott háromszög alakú jegy.*

14–15. SZÁZAD

2002.18.3. Bögre oldaltöredéke. Szürkés barna kerámia. *Nyakon karcolások (8. kép 11).*

2002.20.6. Talpas pohár alja. Fehér kerámia. *Bekarcolt kereszt alakú jellel (6. kép, 10. kép 6).*

15. SZÁZAD

2002.27.3. Kancsó válltöredéke. Fehér kerámia vörös sávossal. *Bekarcolt vonalakkól álló, masni alakú minta egyik fele.*

2002.29.1. Fazék oldaltöredéke. Vörös kerámia. A vékony falú, nagyobb méretű fazék öblét benyomott vonalakkal díszítették. *Vékony vonalakkal pókhálószerűen tele karcolva (10. kép 3).*

15. SZÁZAD ELSŐ FELE

2002.27.1. Fazék peremtöredéke. Fehér kerámia. *Perem élén hat befűrészelésből álló megjelölés (10. kép 2).*

15. SZÁZAD MÁSODIK FELE

2002.29.4. Kancsó oldaltöredéke. Vörös kerámia, kívül fehér engobe belül zöld máz. *Öblös, szalagfüles kancsó darabja. A fül alatt bekarcolt jegy részlete: hosszú szárú kereszt középső részére egy lapos, szív alakhoz hasonló formát rajzoltak, a kereszt alsó szárán R betűhöz hasonló karcolatot véstek. (7. kép, 10. kép 12).*

2002.178.6. Fazék perem. Szürke kerámia. *Perem szélén szabályos közökben befűrészelésekkel fogazott.*

2002.178.7. Fazék pereme. Barnás szürke kerámia. *A perem éle befűrészeléssel fogazott.*

2003.14.11. Fazék pereme. Vörös kerámia. *Nagy méretű fazék, kihajló peremmel. Vállon lapos bordázás. Perem külső szélén hat befűrészelés.*

2003.35.1. Bögre pereme. Vörös kerámia, mindkét oldalán fehér engobe. *Perem belső oldalán bekarcolt jel.*

15–16. SZÁZAD

2001.6.1. Bögre. Barnás sárga kerámia, belül zöld mázas. *Öble közepén bevésett III/A jellel.*

2002.180.10. Fazék pereme. Vörös kerámia. *Peremen befűrészelés nyomai.*

2003.17.2. Bögre peremtöredéke. Vöröses barna kerámia, belül barna máz. *Ujj benyomkodásokkal cakkozott pereme és szalagfüle volt. Bekarcolt jel részlete.*

Az edények utólagos megjelölésével kapcsolatban először arra gondoltunk, hogy azok valószínűleg személyes használatra mutató jelzések lehettek. A jelek számának szaporodásával azonban változott a véleményünk és a leggyakrabban előforduló kereszt alakú jelek alapján feltételeztük, hogy a kolostorban használt edények között az apácák kancsóit, bögréit, kisebb fazekait különböztették meg ilyen módon. Mivel nem ismerünk hasonló jelenséget, felmerült, hogy más okai is lehettek az edények csoportos különválasztásának. Az ismétlődő, közel egyforma jelekkel, mint például a négyzet átlóihoz hasonló dölt keresztel, vagy a nagyjából egyforma méretű kiskeresztekkel, a hosszúszerű keresztekkel, illetve a négyzetekből és háromszögekkel álló rácsmintákkal, valamint az edények nyakán lévő függőleges bekarcolásokkal, vagy a legegyszerűbb ferde és függőleges bevésésekkel a kórházban használt edényeket is jelölhették, hiszen ha okait nem is, de a fertőzések fajtáit és terjedési módjait ismerték. Mivel az edények anyaga, színe, külseje teljesen egyforma volt, valahogy meg kellett különböztetni az ételek és a gyógyteák készítésére szolgáló edényeket. A bögrék és a kisebb fazekak külső oldala általában fekete volt a beleégett

⁸ Előkerült néhány olyan cserépdarab is, amelyeken kusza reszelés, vagy vésésnyomok látszanak.

koromtól és gyakran előfordult, hogy ezeknek az edényeknek a belseje sötét barnára színeződött.

Egy, a 15. század második felében készült, külső oldalán fehér engobe-os korsón talált jellel kapcsolatban gondoltunk egyéni jelölésre. A hosszú szárú kereszt középső részére egy lapos szív alakhoz hasonló idomot rajzoltak, a kereszt alsó szárához pedig egy R betűt véstek. Mivel a kereszt alsó felének a másik oldala hiányzik, ez a jel sem teljes. Lehetőséges, hogy az ábrázolás címer elemeket tartalmaz.⁹

A nagy méretű fazekak és korsók peremén befűrészelések mutatják a megkülönböztetés jeleit. Külön figyelemre méltó egy 15–16. század fordulójáról származó füles bögre, amelynek az oldalán egy, III/A, már inkább sorszámnak, mint jelnek nevezhető, szabályos bevésés látszik.¹⁰ Ez a bögre talán a kórház patikájából, vagy a gondosan őrzött kamrából származik, ahol pontos listát vezettek a bögrében tárolt anyag használatáról.¹¹

IRODALOMJEGYZÉK

- | | |
|--------------|---|
| CODEXEK | Régi Magyar Kódexek. Nyelvemléktár 8. Szerk.: Volf György. Bp., 1879. p. 1–86. |
| FEUERNÉ 1971 | FEUERNÉ TÓTH Rózsa: A margitszigeti domonkos kolostor. BudRég 22. (1971), p. 245–268. |
| RUPP 1868 | RUPP Jakab: Buda–Pest és környékének helyrajzi története. Pesten 1868. |

⁹ Megköszönöm Spekner Enikőnek, hogy felhívta a figyelmemet erre a lehetőségre.

¹⁰ A cikk írása idején ezt az edényt a sárvári domonkos rendtörténeti kiállításra kölcsönöztük.

¹¹ A rajzokat Kuczogi Zsuzsanna, Mester Edit, a fényképeket Bakos Margit készítették.

MEDIAEVAL POTTERY FRAGMENTS SIGNED WITH SCRATCHES
FROM THE DOMINICAN NUNNERY ON MARGARET ISLAND

The archaeological finds of the Dominican Nunnery on Margaret Island come from infillment layers made for rising the ground level. The solid material of the infillments consisted of household waste, mainly animal bones, pottery, oven tiles, pieces of iron objects that in some cases was mixed with debris. There are differences among the layers according to the finds coming from them. The majority of them come from the reconstruction periods affecting the whole area of the nunnery, whereas another group of them refers to smaller transformations that nevertheless resulted in significant changes.

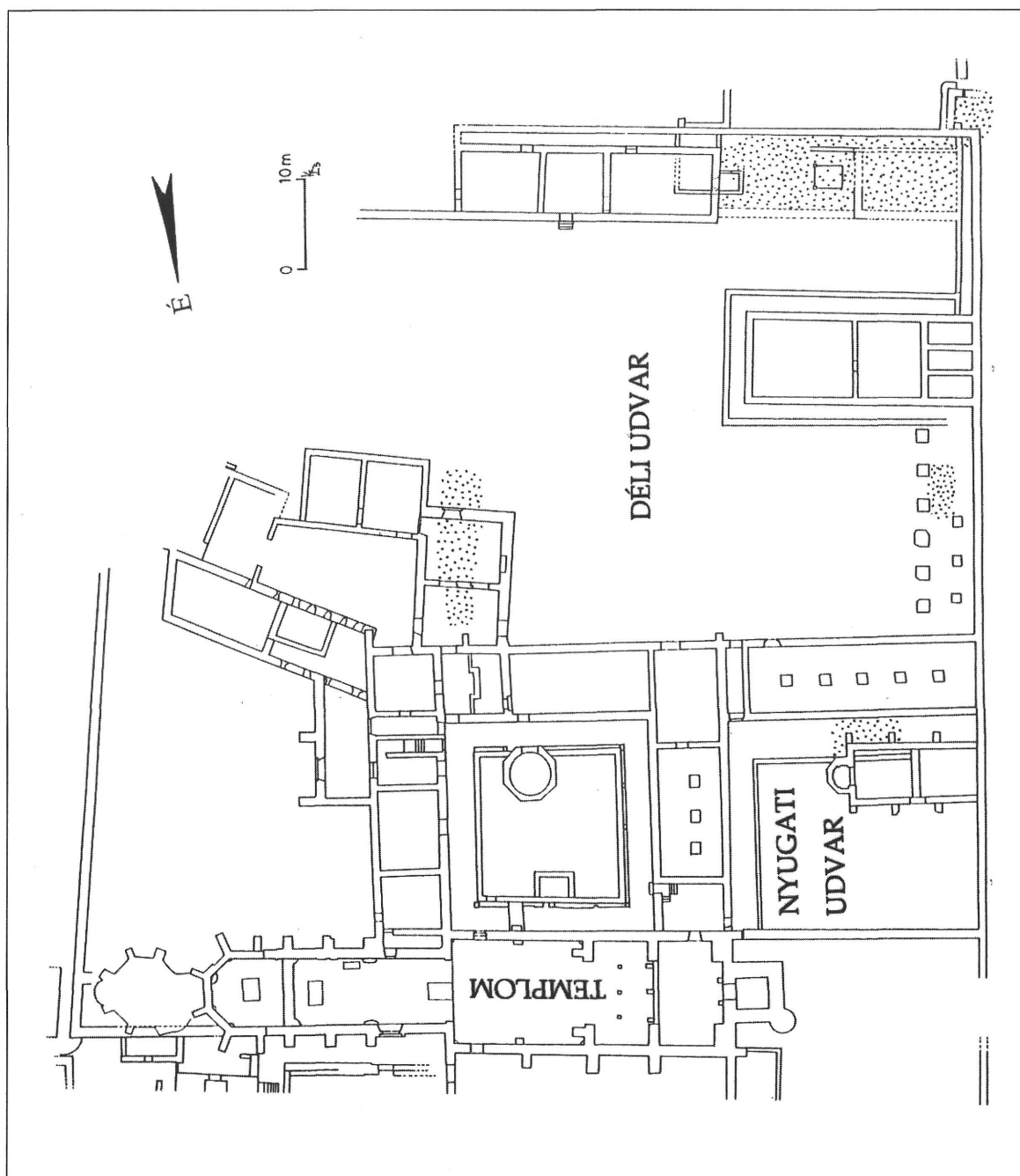
The last infillment layers – even 70 cms thick sometimes – were made around the turn of the 15th and 16th centuries. It measured up to 6000 cubic meters as archaeological research witnessed. The pottery fragments date back to a wide time-span, they come from between the 13th and the turn of the 15th-16th centuries, but some of them were Roman, from the 1st to 5th centuries. This group of finds did not belong to the nunnery, it was part of the debris bought by the nuns together with other building materials.

At some parts of the nunnery, especially in the western corner of the southern yard and in the rooms around the south-eastern corner of the cloister of the nunnery the infillment layer contained pottery fragments characteristic of a shorter period. (*Figure 1*). The material and the shape of the pots were identical with that of the pottery finds of the same period from Buda, Pest, or Óbuda. The 57 piece collection of signed pottery find on Margaret Island consists of tableware, mainly jars and pot-shaped mugs dating back to the end of the 13th to the beginning of the 16th centuries. They show that all along the existence of the nunnery a group of the pottery was separated from the rest by signs scratched, chiseled or cut in them.

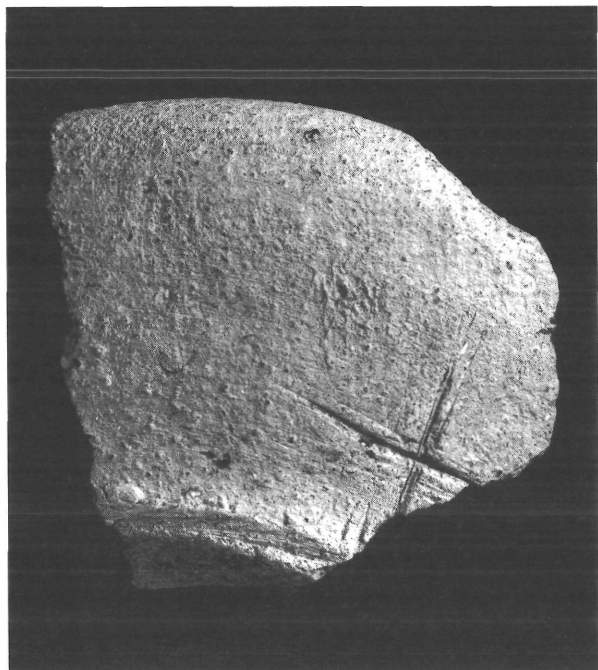
The main bulk of signed pottery was found in the southern yard of the nunnery around the gate-tower standing in the south-western corner. On the eastern side of the tower right up at the southern wall of the nunnery there were two buildings rebuilt several times and pulled down at the end of the 14th century. Between them there were traces of fireplaces and ovens. These were the kitchens where the meal for the ill, the secular inhabitants and the guests of the nunnery was cooked or baked. At the end of the 13th century this area underwent significant reconstructions. The earliest signed pottery finds – characteristic of the 13th-14th centuries – were found in the debris between the floor levels of the kitchen and in the infillment between the walls. In the 14th century, probably due to a flood, there was a large puddle in the yard in front of the gate-tower. To nivellate the surface level it was filled up with household waste mixed with litter. Some of the pottery finds were signed.

The kitchen of the nuns was in the south-eastern corner of the quadrangle of the building complex. Archaeological investigation discovered that the layout of the house that can be seen today was only formed around the turn of the 15th and 16th or at the beginning of the 16th centuries. From among the floors of the earlier kitchen and the infillment between the walls of the earlier oven in the layers of the 13th and 14th centuries scratched, signed pottery pieces came to light.

From the cross sign – being the most characteristic – we first concluded that they marked the tableware of the nuns. However, the knowledge of the whole material lead us to new approach. The repetitive use of the almost identical signs probably does not refer to personal use, probably the tableware used in the infirmary was differentiated this way. The nature of the different contagious diseases were not unknown for them. The rims of the larger pots and jars are marked with a saw.



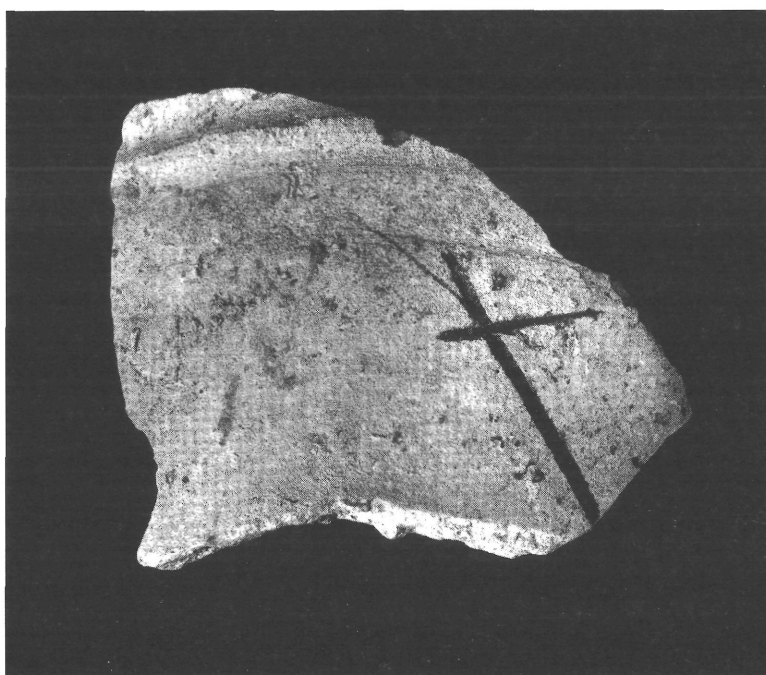
1. kép. Karcolással jelölt edénytöredékek lelőhelye. Budapest XIII. Margitsziget, domonkos apácakolostor. 13-16. század.



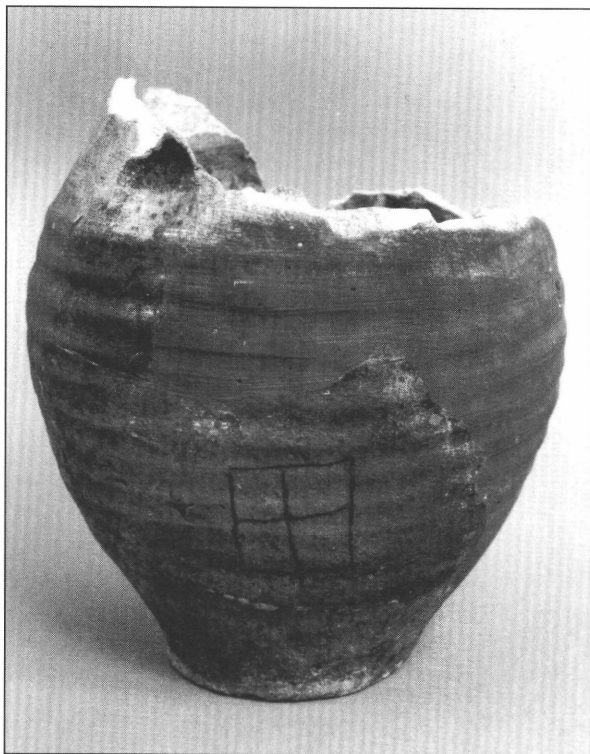
2. kép. Mécses tál töredéke. Budapest XIII. Margitsziget, domonkos apácakolostor. 13. század második fele.



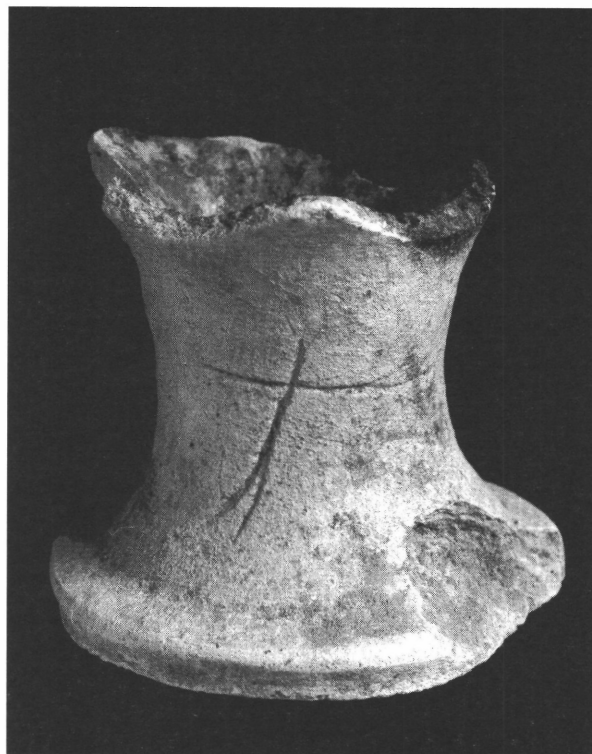
3. kép. Fazék töredéke. Budapest XIII. Margitsziget, domonkos apácakolostor. 13–14. század.



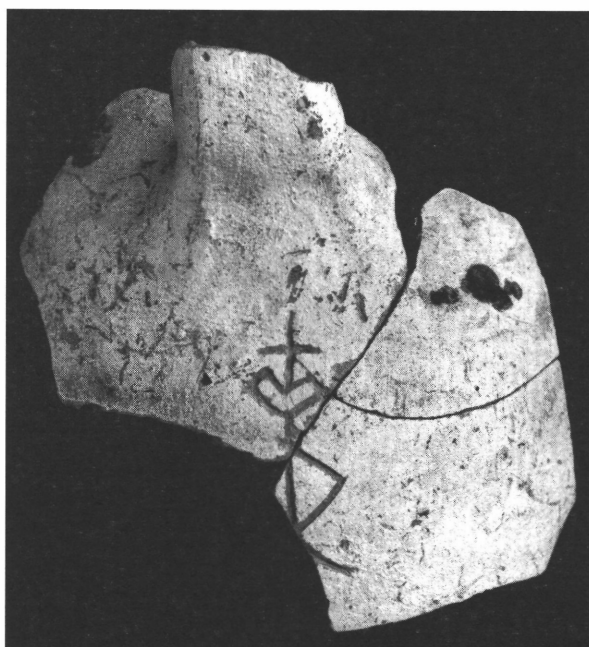
4. kép. Fazék töredéke. Budapest XIII. Margitsziget, domonkos apácakolostor. 14. század.



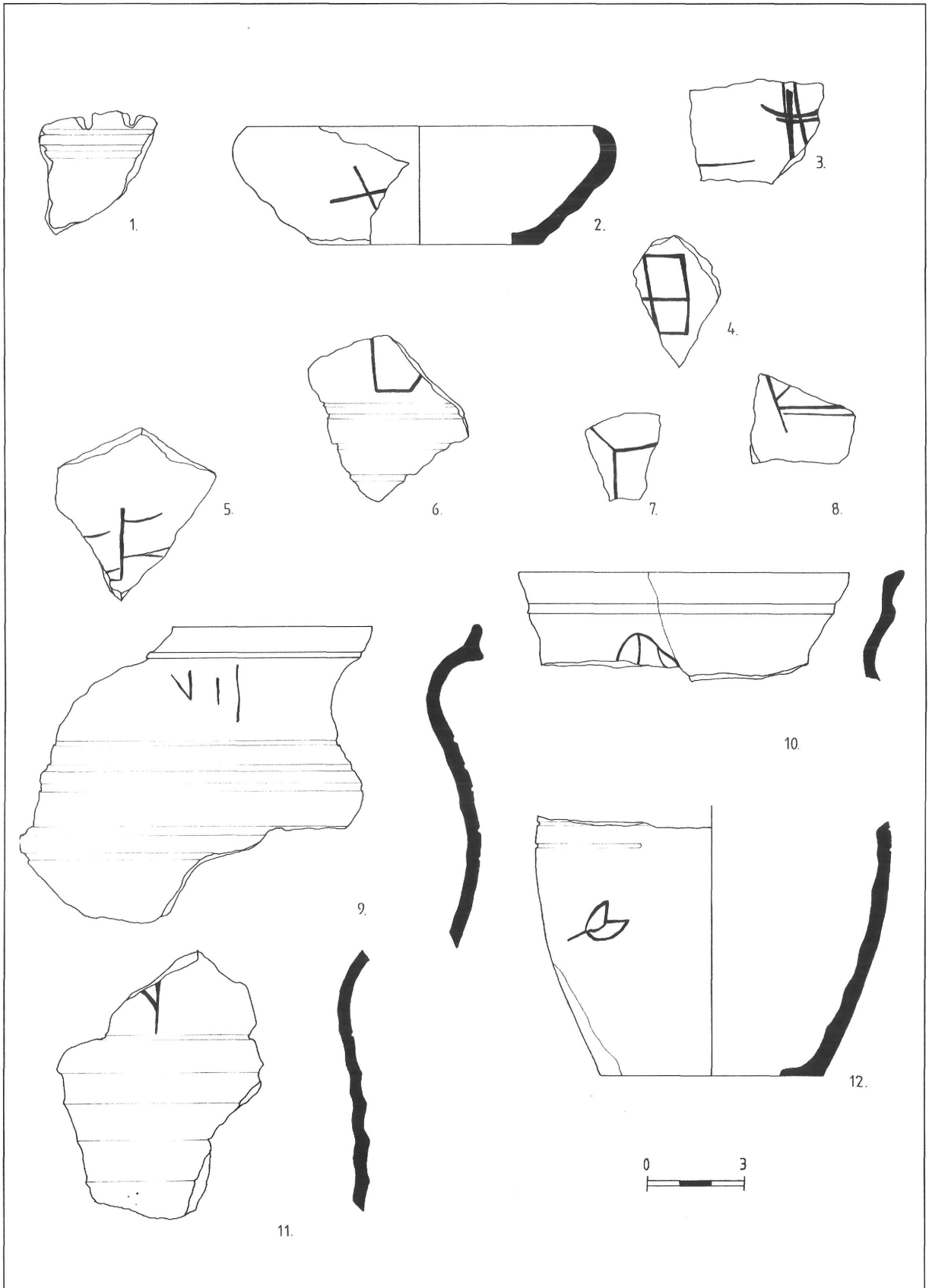
5. kép. Fazék töredéke. Budapest XIII. Margitsziget, domonkos apácakolostor. 14. század.



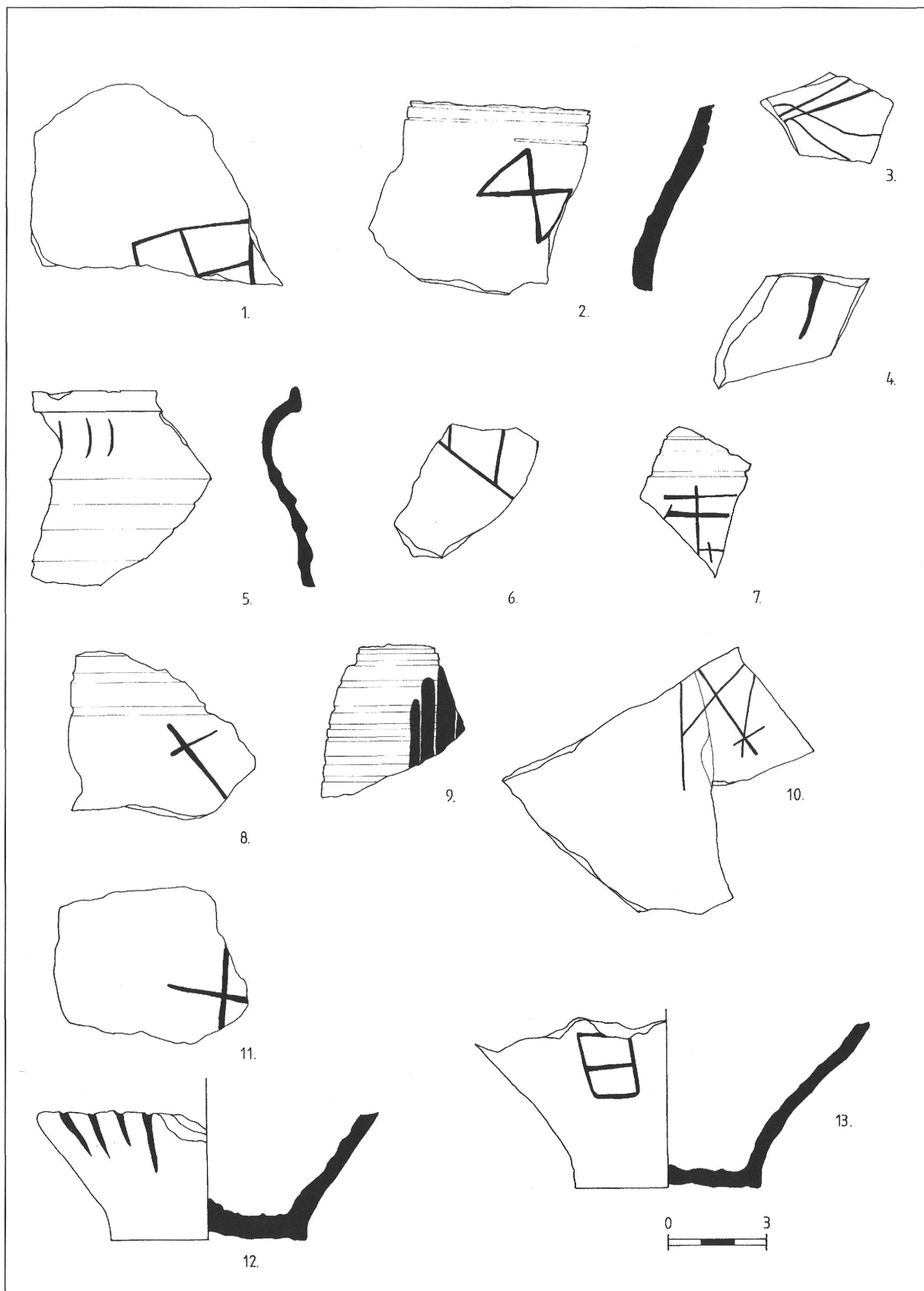
6. kép. Talpas pohár töredéke. Budapest XIII. Margitsziget, domonkos apácakolostor. 14–15. század.



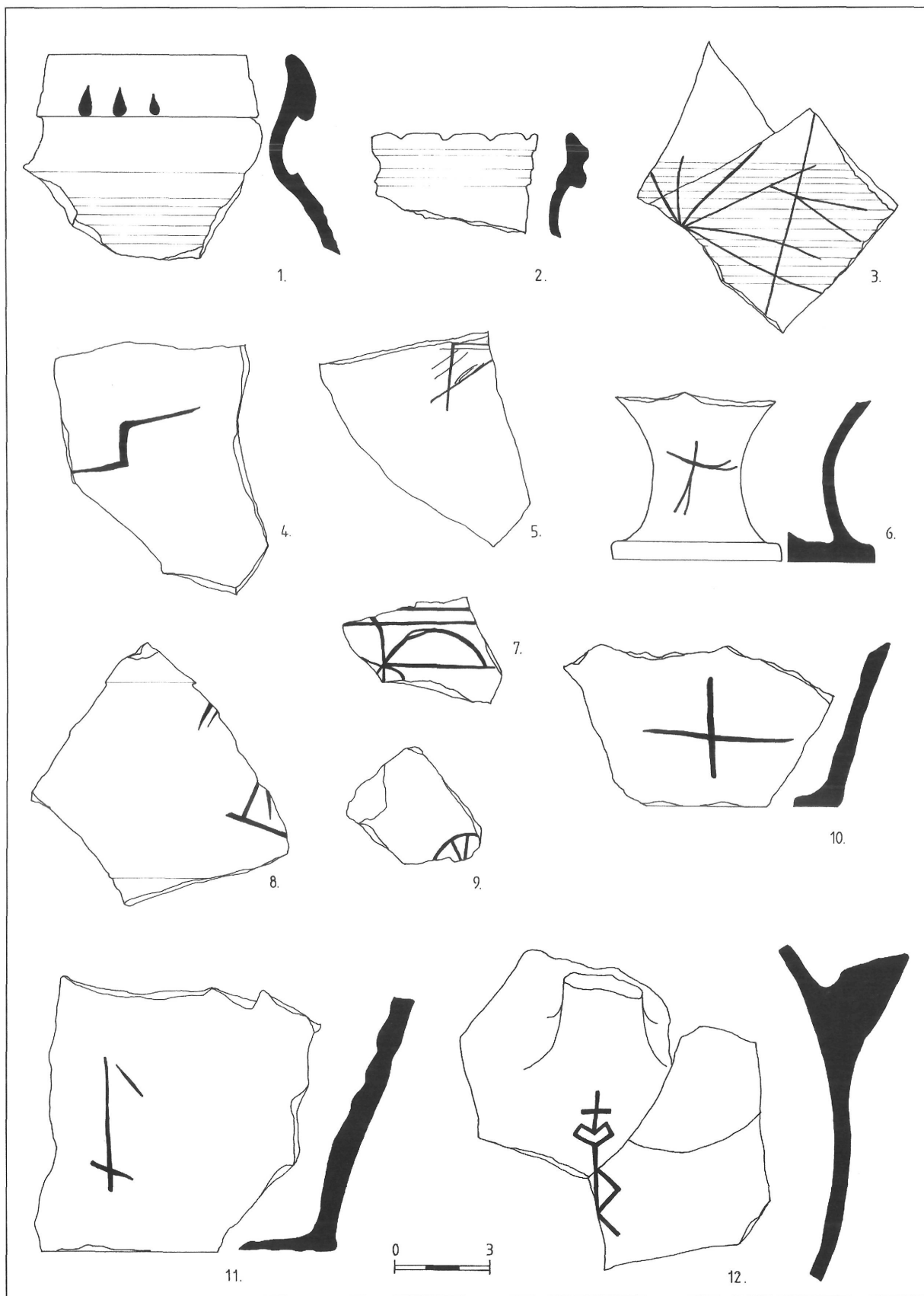
7. kép. Kancsó oldaltöredéke. Budapest XIII. Margitsziget, domonkos apácakolostor, 15. század második fele.



8. kép. 1–12. Karcolással jelölt edénytöredékek. Budapest XIII. Margitsziget, domonkos apácakolostor. 13–15. század első fele.



9. kép. 1-13. Karcolással jelölt edénytöredékek. Budapest XIII. Margitsziget, domonkos apácakolostor. 13-15. század.



10. kép. 1–12. Karcolással jelölt edénytöredékek. Budapest XIII. Margitsziget, domonkos apácakolostor. 13–15. század.