

H. GYÜRKY KATALIN †

A BUDAPEST I. FORTUNA U. 18. SZÁMÚ LAKÓHÁZ  
RÉGÉSZETI KUTATÁSÁBÓL SZÁRMAZÓ ÜVEGLELETEK

A ház régészeti kutatását Altmann Júlia és Zádor Judit végezték. A feltárásból származó üvegleletek értékelésére engem kértek fel. Az üvegtöredékek a 13. századtól a török hódoltság végéig terjedő időszakból származnak. Szerencsésnek mondható az a körülmény, hogy korszakonként más-más lelőhelyről (sziklagödör) kerültek elő, ami elősegíti a korszakok jellegzetes típusainak szétválasztását. Jóllehet erről eddig is kialakultak elképzeléseim, itt azonban ezek az elképzelések bizonyítást nyertek.

Az üvegleletek mennyisége nagy, de azért ez nem rendkívüli Buda város területén, mert az egész középkori város tele van üvegleletekkel, különös tekintettel a kutakra. Legfeljebb a 13. századi leletek esete feltűnő. Ezek között ugyanis egyes típusokból nagyobb mennyiség van, mint amit egyetlen háztartás szükségletének tudhatnánk be.

A legkorábbi üveg-leletcsoport Altmann Júlia ásátásából került elő a feltárások kezdetén, a telek déli oldalán, a középkori épület utcai szárnyának háta mögött. A leletek egy egykori hatalmas tűz vastag koromrétegéből kerültek felszínre. A tűz nyoma magukon a leleteken is erős deformációt okozott, amennyiben az üvegek megolvadtak és elnyomorodtak (1. kép; 2. kép 1-4).

Ezekről a leletekről már említést tettem az 1986-ban megjelent üveg-katalógusban.<sup>1</sup> Egyes típusai (különösen a jellegzetes „golyvás-palack”) a középkori Buda egész területén ekkor már igen sok helyen előkerült. A katalógus 18 lelőhelyet sorolt fel. Ezeknek száma azóta egy Szent György téren talált lelettel szaporodott. A lelőhelyek többsége személgödör volt és az üvegek más leletekkel együtt kerültek elő, kisebb részük kútból, – ahol szintén más leletanyag is volt. Néhány lelet közvetlenül a szikla felszínén, vagy kisebb sziklagödörben maradt meg. Korhatározásukat a 13. századra a gödrök leletegyüttese igazolta. Ezen kívül meghatározásukban döntően játszott

közre egy görögországi publikált régészeti kutatás,<sup>2</sup> ahol egy műhely került felszínre hasonló típusú üvegekészítményekkel a 12. század második felére korhatározva. Igaz, a budai leletek korát a görögországiak korától egy évszázad választotta el, azonban a típusok oly kevéssé terjedtek el Európa tőlünk nyugatra fekvő területein, hogy a görögországi és magyarországi leletanyag között mégis kapcsolatot kellett keresnünk. E kapcsolat keresése még döntő eredményt nem hozott, ezért minden újabb lelet esetében abban reménykedünk, hogy új bizonyítékok kerülnek elő. Nagyon kis mértékben ez a Fortuna utca 18. számú telek leleteinek esetében megtörtént. Lássuk tehát a leleteket részletesen:

„Golyvás palack” nyaktöredékek, illetve száj-peremgyűrűk és két fenéktöredék. Ez utóbbiakat nem számítva összesen 224 palack. Ezekből csak néhány csoport képét mutatjuk be (2. kép 1). A palackok – ugyanúgy mint az eddig előkerült hasonló leletek – teljes vastagságukban romlottak, mégpedig rózsaszínű színárnyalatúak. Felismertük, hogy a romlás színének is van jelentősége. A rózsaszínű, gyöngyházfényű romlás feltehetően színtelen és átlátszó üveg volt ép korában. A zöld, ún. „erdei” üvegek sötétbarnára romlanak. Két darabot lerajzoltunk (4. kép 1-2). Ezeknél a daraboknál, de ugyanúgy a leletegyüttes többi darabjánál is a hasasodás azonnal a golyva alatt kezdődik, ellentétben a katalógusban rekonstruált példányokkal,<sup>3</sup> amelyeknek körtealakú testet rekonstruáltunk. Ezek a darabok tehát formájukat tekintve közelebb állhattak a jugoszláviai Panik területén (Dubrovnik mellett) talált ép palackhoz, melyet ma Milánóban, a Poldi Pezzoli Múzeumban őriznek.<sup>4</sup> Ennek a darabnak a sötét borostyán-színe a másik budai leletre, egy kettős-kónikus palackocskára emlékeztet.<sup>5</sup>

Lehetséges, hogy éppen ebben a hasonlóságban rejlik a kulcs ahhoz a problémához, amely a budai

<sup>1</sup> GYÜRKY 1986. 35. Itt még csak 171 db palack-nyakról volt szó és nem történt említés a többi leletről. A feltárás 1990-ban és 1991-ben is folytatódott.

<sup>2</sup> DAVIDSON 1940. 297-324.

<sup>3</sup> GYÜRKY 1986. VIII. tábla 1, 2. kép.

<sup>4</sup> BAUMGARTNER-KRUEGER 1988. 271-272, Abb. 303.

<sup>5</sup> GYÜRKY 1986. IX. tábla 1. kép.

13. századi üvegek eredetének kérdésében eddig nem tudtunk megoldani. Említettem – és üveggel kapcsolatos tanulmányaim során nem először –, hogy ennek az egyedülálló palackformának legkorábbi előfordulása a 12. század közepén a Bizánc-hoz tartozó görögországi Korinthoszból származik. Nem fordult elő belőlük oly sok és sok helyen, hogy általánosan elterjedt típusnak lehetne mondani. Ugyanakkor a görögországi példányok és a magyarországi példányok között 100 év különbség van. E különbség áthidalása csak úgy lehetséges, ha feltételezzük, hogy a típus valahol mégis tovább élt. Legkézenfekvőbb, hogy a Balkánon élt további kisebb műhelyek gyakorlatában.

Ehhez a csoporthoz tartozik egy *pohár*, amelyből jóformán csak a feneke ismert, illetve 3 töredék a perem és az oldalfal kis részletével (1. kép 1). Hogy egymáshoz tartoznak-e – természetesen csak következtetés – biztosan nem tudjuk. A talpból 24 db részlet-töredék maradt meg. Ezek közül öt darabon többé-kevésbé a talpszegély és a fenék csúcsa töredékesen, de felismerhetően van meg, egy darab a teljes fenék (2. kép 2). Igen magas és meredek a fenék csúcsa. A talpszegély ragasztott. A fenék átmérője (talpszegéllyel együtt 3,6–3,7 cm) kissé elnyomódott. A fenék csúcsa alatt a szerszám leválasztásának helye durván megmaradt. Ez provinciális vonás. Ennek alapján feltételezhetjük, hogy nem első osztályú mester kezétől származik. Lehet, hogy helyi készítmény. Ha azt a három kis töredéket, amelyek – mint említettem – kicsinyke oldalfalat, az oldalfalat a peremtől elválasztó vékony fonáldíszítést és egy keveset az egyenesen kifelé hajló peremből őriztek meg, az iménti talpakkal rekonstruálom össze, tulajdonképpen az első üvegekatalógusban XIII. 2. számmal jelzett típusú kis pohárkát<sup>6</sup> kapom meg (1. kép 1).

A töredékek között található egy *pohár oldalfalának* töredéke (1. kép 3), amelyen két sima fonál között egy fodrozott vastagabb fonál helyezkedik el – feltehetően – vízszintes helyzetben. Ez a díszítésmód ismerős. A budai királyi palota 13. századi leletei között van egy hasonló töredék.<sup>7</sup> Ilyen díszítéssel külföldi darabokon találkozunk: Frankfurtban a Museum für Kunsthandwerk-ben, Düsseldorfban a Kunstmuseum-ban, Breisach lelőhelyről a Landesdenkmalamt Baden-Württemberg-ben és a Museum of London-ban.<sup>8</sup> Ezek közül ugyan csak egynek ismert a lelőhelye, de valamennyit a 13–14. század fordulójára határozzák meg. Ezek a többségükben ép darabok jó minőségű – és a századok múltával sem romló – átlátszóságukat megőrző

darabok, szemben a budai töredékekkel, amelyek rózsaszínűre és gyöngyházfényűre romlottak és így nem lehet tudni azt sem, hogy eredeti állapotukban a fonáldíszítés az üvegpohár színével azonos volt-e, avagy a külföldi darabokhoz hasonlóan váltakozó, színtelen és kéksínű volt? Ezen kívül a mi töredékeink ívelése hordóformán gömbölyödő pohárra enged következtetni.

Lehet, hogy ehhez a pohárfajtához tartoznak azok a csipkézett talpszegéllyel övezett fenék-töredékek, amelyekből 55 db-ot hoztak napvilágra. A nagyrészt csak csipkézés töredékek mellett 9 darab őrizte meg többé- vagy kevésbé a fenék enyhe domborodású kúpját is (1. kép 4; 2. kép 4), amelyeken alul ismét látható a szerszám leválasztásának durva nyoma. A csipkézett minden töredéken a 13. századra jellemző: ritkás, gömbölyű, meredező tuskékból áll. A csipkézett talpszegély erre a pohártípusra és a cseppek poharakra jellemző.

A sima- és fodros fonáldíszítést még 24 apró töredéken állapítottuk meg, ezen kívül két kis töredéken párhuzamos fonáldíszít. A töredékek azonban olyan aprók, hogy ezekből poharak számára következtetni nem lehet.

Ellentétben ezzel van 135 db pohár fenék-kúp töredék, amely már valóságos pohár-számot jelent. Csak kettőnek maradt meg az oldalfalba hajló gömbölyűsége, vagyis egy pohár talpszegély nélküli gömbölyű feneke. Ezeken kívül van egy kis töredék: fenék- és oldalfal találkozásának kicsiny darabja vékony, függőlegesen futó borda maradványával.

16 db lapos gömbölyű csepptöredék, továbbá 2 töredék ún. „irókás” díszítéssel (az oldalfalra kuszán elágazó módon ráfolyatott díszítéssel).<sup>9</sup> Apró töredékek, többféleképpen is beleillenek ennek a korszaknak ízlésvilágába. A cseppek lehetnek egyedüli díszei az ún. „cseppek” poharaknak.<sup>10</sup> Lehetnek azonban részei az ún. „plasztikus díszítésű” pohárkának az „irókás” díszítéssel kombinálva, mint a budai palota előudvarából származó töredékeken.<sup>11</sup>

Az erről a lelőhelyről előkerült üvegek annyira töredékesek, hogy egyértelmű rekonstrukciót nem lehet készíteni. Mindegyik apró töredék igen jól beleilleszkedik a korszakban kedvelt típusok sorába, de mivel vannak változatok, nem lehet egyértelműen eldönteni a rekonstrukciót. A töredékek nagyon kicsinyek és így a mérések sem lehetnek egészen pontosak. Ezt előre bocsátva mutatjuk be egyik rekonstrukciónkat (1. kép. 1), amelyen egy

<sup>6</sup> GYÜRKY 1986. XXIV. tábla, 2. kép

<sup>7</sup> GYÜRKY 1986. XIII. 8. típus, XXIX. 4. kép

<sup>8</sup> BAUMGARTNER-KRUEGER 1988. 180–183.

<sup>9</sup> GYÜRKY 1986. XIII. 9. típus, XXIX. 5. kép; vagy XV 1a., XXXII. 4. kép

<sup>10</sup> GYÜRKY 1986. XIII. 4. b, XXV. 1. kép

<sup>11</sup> GYÜRKY 1987. 47. 68, Abb. 8. 6.

pohár-feneket egy perem közelében lévő kicsiny töredékek hoztuk összefüggésbe. A kis töredékek, amelyek önmagukban semmit sem mondanak, a korszak formavilágába illesztvén jobban értelmezik az egyes darabokat. A pohár oldalának díszítéseként egyaránt szóba kerülhetnek a cseppek, a párhuzamos, vízszintes fonáldíszítéses darabok, vagy az „írókás” töredékek.<sup>12</sup>

Következő lelet egy *pohár* peremtöredéke. Befűzött nyak. A perem 1,2 cm magas és gömbölyűen ívelt. A száj átmérője 6 cm volt. A nyak átmérője: 4,2 cm. A váll ismét kiszélesedik és hordószerűen hasasodó testet ígér. A velencei cseppek pohárkák formája ilyen. Ez azonban nem velencei minőségű üveg. A többihez hasonlóan rózsaszínű, gyöngyházfényűre romlott. A test hasasodása miatt ehhez illeszkednék legjobban az a töredék, amelyen a sima fonál a fodrozottal váltakozva díszíti vízszintesen a pohárfalat. (1. kép 2-3) Külföldi leleteken ez a díszítés nem ezzel a formával párosul, kivéve egyetlen egyet: egy londoni leletet.<sup>13</sup>

Ugyanezen a lelőhelyen, ahol az üvegleletek legkorábbi csoportja előkerült, találtak egy pénzzel teli perselyt. A pénzleletek feldolgozása még nem fejeződött be. A feltáró régészek tájékoztatása szerint a pénzek IV. Béla és III. András uralkodása közé tehetők, tehát a 13. század végéig terjedő időszakból valók.

A lelőhely felszínéről mindazonáltal néhány apró üveglelet is előkerült, amelyek már a 13. századból a 14. századba való átmenetet jelentenek:

Kettős-konikus palack vállgyűrűjének és oldalfalának kis töredéke borostyánbarna üvegből. Áttetsző, romlatlan. A szín a budai királyi palota előudvarán feltárt, ép, kettős-konikus palackocskát<sup>14</sup> juttatja eszünkbe, amelynek színe füstös-barna. Mielőtt a velencei üvegművesség a teljesen színtelen, ún. kristályüveggel új korszakot nyitott volna, azelőtt a mediterraneum nagy múltú üvegművességében az üvegeknek halvány színárnyalata volt: halványkék, halványzöld, sárga, füstös barna, rózsaszín, aszerint, hogy a kvarcot milyen fénoxidok szennyezték.

A budai kis kettős-konikus palackocskák szájának kiképzése a 13. és a 14. századi palackokra jellemzően a perem alá csúsztatott cseppfogó gyűrű által megkettőződött, de eddig ez a palack volt az egyetlen, amely színes, mert a 14. század folyamán a kettős-konikus palackokat is kristályüvegből készítették.

Korukat is arról állapítjuk meg, hogy színtelenek és romlatlanok.

A Fortuna utca borostyánszínű töredékei tehát vagy még a 13. század végétől, vagy a századfordulóról származnak.

Ugyanerről a lelőhelyről azonban van egy színtelen, tehát kétségen felül 14. századi töredéke is egy kettős-konikus palack talpának.

A lelőhely felületén – alkalmasint már nem a gödör feltöltéséhez, hanem a ház udvarának feltöltéséhez tartozván – előkerült egy velencei cseppek pohárka néhány töredéke, már a 15. század elejére jellemző csipkézésű talpszegéllyel. Előkerült továbbá 3 kerek ablaküveg és több síküveg töredék is.

12 db deformált üveghulladék nagyon emlékeztet egy üvegműhely hulladékára. Mivel eddig még műhely nem került elő, arra kell gondolnunk, hogy ezeket is tűz olvasztotta és hajlította meg.

Ezután rátérünk egy másik lelőhelynek, a feltárók által 22–23. szelvénynek nevezett lelőhely egészen más típusú és más korszakot reprezentáló leleteire. A lelőhely az előbbi, 12. számú sziklagödör mögött van, de – a feltárók véleménye szerint – egy másik épület hátsó udvarához tartozott. Vagyis két párhuzamos utcára néző lakóház hátsó, egymással érintkező udvarán volt a két sziklagödör.

Az előbbi, mint láttuk 13. századi leleteket tartalmazott, az utóbbi gótikus üvegeknek volt kizárólagos gyűjtőhelye, amelyeknek kora a 14. század, de voltak benne darabok a 15. század első harmadáig bezáró időből. Ritka szerencse, midőn a különböző korszakok nem keveredtek egymással. A 22–23. szelvény sziklagödörének gótikus üvegeit velencei üvegeknek tartom. Némely kutató, elsősorban Svájc-ból és Németországból<sup>15</sup> megkérdőjelezi a velencei származást. Való igaz, hogy a középkori Európa üvegyártása nem egyedül Velencére korlátozódott. Üveget már a 13. században is sok helyen gyártottak Európában és Itáliában is (Velencén kívül). Bizánci közvetítéssel egyes közelkeleti formák Itália-szerte elterjedtek, sőt a szoros kereskedelmi kapcsolatok révén a formákat az Alpok vidékén és attól északra is utánozni kezdték. Az itáliai üvegneműek gyakorta halványan színezett üvegek, különböző színűek. Európa északi felén az erdei hutákban azonban mindig csak zöld üveget állítanak elő. Kivétel képez egy közbeeső zóna, Svájc, ahol többségükben vannak a színtelen, vagy más halvány színárnyalatú

<sup>12</sup> BAUMGARTNER-KRUEGER 1988. 190. Kat. .Nr. 163. Winchesterből (Anglia) származó töredékek. A fenék hasonlóképpen ragasztott, miként a mi darabunknál.

<sup>13</sup> BAUMGARTNER-KRUEGER 1988. 194. Kat. Nr. 154. Képpel.

<sup>14</sup> GYÜRKY 1986. XII.2. típus IX. tábla 1. kép

<sup>15</sup> Erwin Baumgartner és Ingeborg Krueger 4. jegyzetünkben idézett közös műükben, a 192. oldalon a cseppek poharakkal kapcsolatban vitatják, hogy a színtelen üvegből készült leletek az Alpokon túl mind Velencéből jöttek volna a 13–14. században. Szerintük színtelen üveg gyártására máshol is képesek voltak, pl. Franciaországban és Csehországban.

üvegek. Ez részben az itáliai mesterek elvándorlása miatt lehetett így, részben pedig a mediterráneum terméke, az a bizonyos tengeri növényzet, melynek hamuja az üvegek megkülönböztethető minőségét adta, – nagyon hamar kereskedelmi forgalomba is került.<sup>16</sup> Nem csoda, ha a kutatókat megzavarja az a körülmény, hogy az itáliai üveg minősége és nagymennyiségű okleveles adat helyi üveghuták működéséről egyidejűleg jelenik meg előttünk. Való igaz, hogy az ipar és kereskedelem más országokban másképpen alakulhatott. Magyarország esetében azonban igen egyértelmű bizonyítékokat tárnak elének a régészeti leletek. A 13. század végéig egy sajátos, erősen bizánci hatást mutató formakészlet és nem túlságosan jó minőség jellemzi az üvegleleteket. A 13–14. század fordulóján egy csapásra óriási változás mutatkozik. Bizonyítani még ugyan nem tudjuk, de már egyre inkább sejtjük, hogy a 13. századi üvegek itt is készülhettek az országban. Ezeket teljesen elsöpri egy más minőségű üveg-invázió. Úgy gondoljuk a helyi műhelyek ilyen gyors változtatásra nem lettek volna képesek. Arra sem, hogy egyik percről a másikra az ország egész területét elöntsék termékeikkel, holott a 13. században előfordulásuk igencsak ritka. Igaz, Budán, a hirtelen fejlődő városban szokatlanul nagy mennyiségben található, ám az ország területén ezen kívül elvétve található csak egy-egy darab. Ugyanakkor a 14. századi üvegből nem csak várakban, a királyi lakhelyen és fővárosban, hanem vásárhelyeken (pl. Múhi) is lehet találni gótikus üveget. Ez pedig csak a kereskedelem segítségével lehetséges. Ugyanazok a típusok, szinte egyazon műhely sajátosságaival jelennek meg különböző helyeken, igazolván egy szériagyártást, s mindezt olyan minőségben, amely hosszas gyakorlatra mutat.

A 22–23. számú sziklagödörből 14 db kettőskónikus palackhoz tartozó részlet került elő: nyakak, vállgyűrűk, fenekék. Színtelen, jó minőségű üvegből, a 14. századra jellemző kettőzött szájperem-kiképzéssel (a cseppfogós gyűrű 0,5 cm-rel a perem alatt helyezkedik el).<sup>17</sup> (4. kép 3-4) Egyetlen darab van közöttük, amelynek minősége eltér a többitől,<sup>18</sup> Ez romlott. A romlás az üveg teljes vastagságát érte és ettől világos, ezüstös gyöngyházfényű lett. Ez utóbbiról feltételezzük, hogy már velenceit

utánzó hazai készítésű<sup>19</sup> (6. kép 5). Egyetlen ilyen palacknyak most került elő a királyi palota még át nem válogatott üvegleletei közül (6. kép 6). Ez bizonyítja, hogy nem volt egyedül. A helyi mesterek a forma utánzásával nem maradtak el a velenceiek mögött, legfeljebb az üveg anyagának minőségével.

A másik palackformát, az ún. „Inghistere”-t, „Angastará”-t az itáliai üvegművesség keleti, szír üvegeességtől vette át és vált jellemző itáliai palacktípusá. Gyakori az ábrázolása renaissance „Utolsó vacsora” festményeken. Itt előkerült a nyak- és a váll találkozásának egy töredéke, finom, elcsavarodó rovátkákkal és az ehhez tartozó kissé tölcseres szájperemnek két töredéke. Ezeket párhuzamosan futó kék fonáldíszítés látható.<sup>20</sup> Hasonló típushoz tartozhatott, de nem az előbbi példányhoz egy magasított talp.<sup>21</sup> Minden palacktípusnak és pohárformának megvolt a maga egyedi talpkiképzése, amely csak arra a típusra volt jellemző. Ezért ismerhető fel már egy töredéken is a tárgy, amelyhez tartozott.

Cseppek pohárkából 12 darabhoz tartozó töredék került elő<sup>22</sup> (3. kép 3). Sajnos kiegészíteni egyet sem lehetett, de a cseppek eltérő mérete, sűrűsége alapján meghatározhattuk az egymáshoz tartozó töredékeket. (5. kép 7–9).

Ebből az együttesből csak egyetlen darab, illetőleg csak a cseppjei nem illeszkednek korban a többihez. A nagy és lapos cseppek romlottak és a 13. századi csoporthoz sorolhatók.<sup>23</sup> Emlékezzünk, abban a csoportban is csak cseppek kerültek elő.

Ezeknek a poharaknak peremei igen változatos magasságúak és formájúak. Jóllehet szériában készültek (erre mutat a nagy mennyiség, ami mindenhol előkerül), mégis mindegyik egyedi, mert kézi munka.

A cseppek poharaknál a talpszegély az, amely finomabb korhatározást tesz lehetővé. A ritkásan meredező, gömbölyű tuskék a 13. századra jellemzőek. A velencei pohárkák korábbi csoportjánál ennek van egy sűrűbb és filigránabb kivitelezésű változata. Úgy gondoljuk, ezek a 14. századiak. Amikor a pohár fenekét lapos üvegszalag övezi és ebből csípi ki a fél-korong alakú, kissé ferdén és párhuzamosan sorakozó csipkészetet, akkor már viszonylag késői példányokról van szó. Úgy gondoljuk igencsak a 15. század elején készülnek.

<sup>16</sup> Valóban már a 13. században van adat arra, hogy a szóda kereskedelmi árucikk. 1261-ben két rousilloni (Provence) üveges vásárolt szódát: FOY 1975. 103–138. A dalmáciai Dubrovnikból származó 14–15. századi okmányok a következőképpen nevezik a kereskedelmi forgalomban lévő nátriumkarbonátot (szóda) „cinere gatina” (1324), „cinere di Levante” (1491): HAN 1977. 127–133.

<sup>17</sup> Ltsz. BTM: 1992. 11. 24.; 1992. 11. 30–40.

<sup>18</sup> Ltsz. BTM: 1992. 11. 10.

<sup>19</sup> GYÜRKY 1989. 209–220.

<sup>20</sup> Ltsz. BTM 1992. 11. 1.

<sup>21</sup> Ltsz. BTM 1992. 11. 2.

<sup>22</sup> Ltsz. BTM 1992. 11. 4.; 1992. 11. 11–12.; 1992. 11. 14–17.; 1992. 11. 25–29.; A 13. századi darab (cseppek) leltárszáma: 1992. 11. 4.

<sup>23</sup> Hasonlók a budai királyi palotából: GYÜRKY 1986. XIII. 4. típus, XXV. tábla, 1. kép.

Ebből ilyen korúnak ítéljük az 1992. 11. 14-es leltárszámú darabot (5. kép 9). Magyarországon a kicsi, hordóformájú és alacsony peremszegélyű forma kerül elő. Más országokban ettől eltérő formák is vannak. Ezért talán máshol lehetséges több gyártási helyet feltételezni.

A magyarországi 14. századi üvegleletek között gyakran szerepel egy típus, ami külföldön nincs, itt viszont nagyon kedvelt. Ezek a „kannelurás” poharak, amelyek nálunk alacsony és magas változatban is vannak. Ebben a leletanyagban 3 pohárra való töredék van és kettő kiegészíthető<sup>24</sup> (6. kép 1). Mindegyik a magas (vizespohár) változat. A kannelurák kifutnak a peremig, ezért a perem hullámos. A perem alatt 1,5 cm-rel mélyebben a kannelurák vonala azonban megtörik, ezzel érzékeltetvén a test és a perem elválását. Ennek a típusnak nincs a fenekén talpszegély, ellenben a kannelurák finoman áthajlanak a talpra és a központban futnak össze. Ezeknek a poharaknak magassága: 7,4 – 7,8 cm. Ez a magyarországi leletekre igen jellemző forma számomra azt bizonyítja, hogy egy műhely szállíthatta termékeit a magyarországi területre. Mivel nagyon sok velencei üveg kerül elő, – úgy látszik – ez a piac egy műhely teljes kapacitását lefoglalta. Ezért található itt csep-pes pohárkában is a máshol ritkábban előforduló, itt viszont egységesen egyedüli formaváltozat.

Az optikai díszítésű pohárka itt sem hiányzik a szokásos együttesből. Két pohár töredékei kerültek elő. Az egyiknek<sup>25</sup> húsz töredéke van (6. kép 2), mégsem egészíthető ki. Felmerül a gyanú, hogy azért nem, mert két teljesen egyforma pohárhoz tartoznak. Ezek a töredékek a típusra jellemzően igen vékonyfalúak és apró kerek hólyagocskák borítják egyenletes sorokban a felületét, kivéve a perem melletti sávot. A peremet igen vékony kék fonál szegi be. A pohár alacsony, kónikus forma. Ezzel teljesen egyező darab már előkerült a középkori Buda területén, a Ferences bástyánál.<sup>26</sup> Ez a darab mindenképpen 14. századi, a velencei üvegművesség fénykorából való.

A másik pohárból csak egy kicsi töredék van.<sup>27</sup> Ezen a töredéken a foltocskák nagyobb méretűek, mint az előző darabon, ezért ez egy második pohár. Ebből a típusból már található külföldön is több példány. Baselban és Lübeckben is előkerült egy-egy példány, sőt a baseli darabot még korábbra, 1280 körüli időre határozták meg pontos lelőhelye

alapján.<sup>28</sup> Több példány került elő Tarquiniában, a Palazzo Vitelleschi ásatásánál.<sup>29</sup> Ezeknél a poharaknál soha sincs talpszegély. Ez a típus ugyan mindenhol előfordul, de sohasem nagy példányszámban.

Ugyanez mondható el a csészékről is. Ez olyan forma, amelyet fémből, fából, cserépből is készítettek.<sup>30</sup> Ebben a leletegyüttesben egyetlen példány van belőle<sup>31</sup> (3. kép 4.; 6. kép 3). Üvegből ezen kívül csak Visegrádon találtak hasonlót,<sup>32</sup> illetve a budai királyi palotából előkerült egy formára hasonló, de teljesen síma, díszítés nélküli példány.<sup>33</sup> Legtöbb példány Németországban került elő. Korhatározása 13–14. század eleje. A mi példányunkat a talpszegély kiképzése alapján a 15. század elejére határoznám meg. Nagyon jó minőségű, szép üveg. A külföldi példányoktól mégis különbözik: a gömbölyű testet nem plasztikus bordák osztják gerezdekre, hanem kannelurák. A kannelurás díszítés nálunk sokkal népszerűbb volt, mint a bordás. Mint említettem, poharak díszítésében is sokkal gyakoribb, mint a bordás, ellentétben a külföldi leletekkel. Mikor utánozni kezdték az itáliai formákat, a kannelurák a magyarországi üvegművességben is helyet kaptak poháron, serlegen egyaránt.

Előkerült ebben a leletanyagban egy nagyon kicsi csésze töredéke is.<sup>34</sup> A kis töredéket csészének mutatja a nyak alatt hirtelen kiszélesedő, majd gyorsan begömbülő, tehát alacsony test. Ez is szép, tiszta, velencei üveg.

A kannelurás testű csésze megerősít abban a meggyőződésemben, hogy Magyarországra egyetlen – és a németországi és svájci darabokéval nem azonos – műhely szállított, amely alkalmazkodott ennek a vevőkörnek ízléséhez és az itt népszerű típusokat szállította. Az alkalmazkodást mutatja az is, hogy az itt jobban kedvelt kettős-kónikus palackok készítésére állt rá és csak kevesebbet szállított az Itáliában népszerűbb szűknyakú „inghistere” típusból. A palack az egyetlen forma, amelyből a Németföldön elterjedtebb típust fogadtuk be. Egyébként azonban az itáliai típusok honosodtak meg, például a kisméretű pohárkák. A poharak nagyobb népszerűsége a bor és gyümölcsborok fogyasztásával állhatott kapcsolatban. Ezek a magyarországi üvegyártásban is nagy helyet foglaltak el, ellentétben a tőlünk északra fekvő csehországi és németor-

<sup>24</sup> Ltsz. BTM. 1992. 11. 9.; 1992. 11. 20–21.

<sup>25</sup> Ltsz. BTM. 1992.11.18.

<sup>26</sup> Magyar Károly lelete. Közölve: GYÜRKY 1991. 133. 50. kép 4.

<sup>27</sup> A forma, a díszítés és az üveg finomsága mit sem változott a görögországi (Korinthos) lelet óta. DAVIDSON WEINBERG 1975. Fig. 26.

<sup>28</sup> BAUMGARTNER-KRUEGER 1988. 228–230.

<sup>29</sup> BAUMGARTNER-KRUEGER 1988. 45.

<sup>30</sup> BAUMGARTNER-KRUEGER 1988. 231–236. Német Scheuer forma

<sup>31</sup> Ltsz. BTM 1992. 11. 8.

<sup>32</sup> GYÜRKY 1991. 140. 57. kép 2.

<sup>33</sup> GYÜRKY 1986. II.2.típus, I. tábla, 3. kép.

<sup>34</sup> Ltsz. BTM 1992. 11. 3.

szági üvegyártás kedveltebb magas talpas poharival, amelyek a sörfogyasztással álltak kapcsolatba.

Leletanyagunkban egy nagyon apró méretű pohárka töredékei találhatók.<sup>35</sup> A mai kor likőrös pohárkáit juttatja eszünkbe. Ugyanúgy, ahogy korunkban megkülönböztetjük méret szerint a különböző italok számára készült poharakat, így volt a középkorban is. Ma ismerünk vizes, boros, likőrös méretet, ezek a méretkülönbségek megtalálhatók a középkori leletanyagban is, de – sajnos – nem maradtak leírások arról, hogy melyikből mit volt szokás fogyasztani. (5. kép 6)

Egy erősen a vízszinthez közelítően kihajló perem és függőleges oldalfalrészlet valószínűleg lámpa maradványa.<sup>36</sup> Velencei minőségű üvegből készült (6. kép 4).

A 22–23-as számú szelvényben lévő sziklagödör gótikus üvegleletei közé is keveredett csekély számú korábbi, 13. századi töredék. Három *peremtöredék*<sup>37</sup> és egy pohár oldalfalának kis darabja egy ormányszerűen lelógó, kihúzott *cseppdíszsel*.<sup>38</sup> Az ilyen díszítés a népvándorlás korában frank üvegeknek volt jellemző díszítése. Magyarország területére is eljutott ez az üveg, mert Buda mellett Nyék középkori falu területén Garády Sándor ásataseinál került elő ilyen.<sup>39</sup>

Két másik 13. századi üveg, két golyvás *palacknyak* volt az egyedüli üveglelete a 21. számmal jelzett sziklagödörnek<sup>40</sup> (4. kép 1–2.; 2. kép 5.). Ezekről már szó esett korábban, mivelhogy testük formája gömbölyű volt. Mindkét darab romlott, de sötét színűre romlott, ezért feltételezzük, hogy eredeti színük is sötét lehetett (pl. zöld).

A 25. szelvényből 2,30–2,60 m mélységből 15. századi kettős-kónikus *palackocska* talpa került elő.<sup>41</sup> Magyarországi üvegnek gondoljuk, mert anyaga teljes vastagságában megromlott.

Hasonló talp került elő a 26/a gödörből is, egy *kulacs* ovális talpával együtt.<sup>42</sup> Ez utóbbinak nincs talpszegélye. Mindkettő teljes egészében romlott.

A 42–25 szelvények közötti feltöltési rétegből egy színtelen üvegből készült *serleg* nádusa és kelyhének alsó része került elő.<sup>43</sup> A felület romlott. Kora: a 16. század első fele. Típusa a Katalógus szerint XV. 16.<sup>44</sup>

A 40. számú sziklagödör csak hódoltságkori üvegleleteket tartalmazott. A leletek nagyon töredékesek, de a kis töredékeken is felismerhető egy-egy típus, amit már máshol megismertünk. Budán az ilyen üvegek abban a feltöltésben kerültek elő, amellyel a felszabadító ostrom után a romokat elplanírozták és amelyben középkori lelet is bőven volt. Ebben a gödörben középkori üveg nem volt, az üvegleletek minden típusa együtt volt, amelyekről csak feltételeztük, hogy azonos kort képviselnek. Persze a hódoltság másfél évszázadán belül továbbra sem tudunk különbséget tenni. A gödör leletei a következők:

*Rövídészárú serleg* zöld üvegből.<sup>45</sup> A talpa letörött, a kehely alja gömbölyű, szegélye nincs. Szájnyílása felfelé bővül. Teljesen dísztelen.

*Kis kancsó*<sup>46</sup> barna üvegből. Nyak-száj töredék. A száj étmérője: 4 cm, magassága 3,5 cm, itt kezdődik a váll. 1,9 cm-rel a perem alatt vízszintes fonál fogja körül. Feltehetően hasonló forma lehetett, mint a budai palota előudvarán talált kis borostyán színű kancsócska,<sup>47</sup> vagy a lila üvegből készült visegrádi lelet<sup>48</sup> és a soproni kék üvegekancsó.<sup>49</sup> Külföldi példák alapján inkább a 17. századra határozható meg, mint a 16.-ra.

Együttes *sörös krigli*<sup>50</sup> alja zöld üvegből. Az egyenes oldalfal csekély maradványa és a cakkos talpszegély teszi felismerhetővé.<sup>51</sup> A királyi palota előudvarán, a palota területén és Hollókőn<sup>52</sup> került elő hasonló. Talpszegélye révén a 17. század elejére lehet meghatározni.

*Talpas pohár* zöld üvegből.<sup>53</sup> Tölcséres kelyhe van és jellegzetes a talpa, amelyet üvegfonálból spirálisan tekertek fel. Borsos Béla által közölt hasonló pohár<sup>54</sup> alapján azonban ez keltezhető a 16. század elejére.

Ötcsöves, *kotyogós palack* nyaktöredéke zöld üvegből.<sup>55</sup>

Edény *talpszegélyének* töredéke levél alakú keresztmetszettel. Ez jellemző a 16–17. századra.

*Karélyos palackocska* alsó része. Zöld üvegből készült.<sup>56</sup>

<sup>35</sup> Ltsz. BTM 1992. 11. 22.

<sup>36</sup> Ltsz. BTM 1992. 11. 19.

<sup>37</sup> Ltsz. BTM 1992. 11. 6.

<sup>38</sup> Ltsz. BTM 1992. 11. 5.

<sup>39</sup> A Budapesti Történeti Múzeum Középkori Osztály gyűjteményében őrzik.

<sup>40</sup> Ltsz. BTM 1992. 11. 43–44.

<sup>41</sup> Ltsz. BTM 1992. 11. 50.

<sup>42</sup> Ltsz. BTM 1992. 11. 50.

<sup>43</sup> Ltsz. BTM 1992. 11. 53.

<sup>44</sup> GYÜRKY 1986. XXXIX. tábla, 2. kép

<sup>45</sup> Ltsz. BTM 1992. 11. 54.

<sup>46</sup> Ltsz. BTM 1992. 11. 55.

<sup>47</sup> GYÜRKY 1987. 48–68, Abb. 11. 4.

<sup>48</sup> GYÜRKY 1991. 142. 59. kép. 15.

<sup>49</sup> GYÜRKY 1991. 112. 29. 2. kép.

<sup>50</sup> Ltsz. BTM 1992. 11. 56. GYÜRKY 1986. IX. 1. típus, V. tábla 1. kép.

<sup>51</sup> GYÜRKY 1986. IX.1. típus, V. tábla 1. kép

<sup>52</sup> GYÜRKY 1991. 148. 65. kép. 1.

<sup>53</sup> Ltsz. BTM 1992. 11. 57.

<sup>54</sup> BORSOS 1963. 8. kép.

<sup>55</sup> Ltsz. BTM 1992. 11. 58.

<sup>56</sup> Ltsz. BTM 1992. 11. 60.

*Kulacs ovális feneke.*<sup>57</sup>

*Kotyogós palack nyaka.*<sup>58</sup> Anyagában teljesen romlott. A vékony nyak felfelé szájtölcsérré szélesedik.<sup>59</sup>

Kotyogós palack zöld üvegből.<sup>60</sup> Csak a nyaka

maradt meg. A szájtölcsér felét és a nyakat diagonálisan csavarodó rovátkák díszítik.

Az előbbihez hasonló *kotyogós palack* nyaka a felületet borító diagonálisan csavarodó rovátkákkal.<sup>61</sup>

*Kotyogós palacknyak* sima felülettel.<sup>62</sup>

## IRODALOMJEGYZÉK

- BORSOS 1963  
FOY 1975  
BAUMGARTNER-KRUEGER 1988  
DAVIDSON 1940  
DAVIDSON WEINBERG 1975  
GYÜRKY 1989  
GYÜRKY 1986  
GYÜRKY 1987  
GYÜRKY 1991  
HAN 1977
- BORSOS, Béla: Die Glaskunst im alten Ungarn. Bp., 1963.  
FOY, D.: L'artisanat du verre creux en Provence médiévale. Archéologie Médiévale 5. (1975), p. 103-138.  
BAUMGARTNER, E. - KRUEGER, I.: Phoenix aus Sand und Asche. Basel, 1988. p. 271-272.  
DAVIDSON, G. R.: Mediaeval Glass-Factory at Corinth. American Journal of Archaeology 44. (1940), p. 297-324.  
DAVIDSON WEINBERG, G.: A medieval mystery byzantine glass production. Journal of Glas Studies 17. (1975), p. 127-140.  
H. GYÜRKY Katalin: A magyarországi üvegművesség fellendülése a 15. század közepén. CommArchHung (1989), p. 209-220.  
H. GYÜRKY Katalin: Az üveg. Katalógus. A Budapesti Történeti Múzeum Középkori Gyűjteménye. Bp., 1986.  
H. GYÜRKY, Katalin: Mittelalterliche Glasfunde aus dem Vorhof der königlichen Palastes von Buda. ActaArchHung 39. (1987), p. 48-68.  
H. GYÜRKY Katalin: Üvegek a középkori Magyarországon. Bp., 1991.  
HAN, V.: Die Glaserzeugung des 14. und 15. Jh. in Dubrovnik. In: La formation et la developpement des métiers aux Moyen-Age. Bp., 1977. p. 127-133.

<sup>57</sup> Ltsz. BTM 1992. 11. 61.

<sup>58</sup> Ltsz. BTM 1992. 11. 62.

<sup>59</sup> GYÜRKY 1986. XII.8. típus, XVI. tábla 4. kép

<sup>60</sup> Ltsz. BTM 1992. 11. 63.

<sup>61</sup> Ltsz. BTM 1992. 11. 64.

<sup>62</sup> Ltsz. BTM 1992. 11. 65.

GLASS FINDS FROM THE ARCHAEOLOGICAL  
EXCAVATIONS AT 18 FORTUNA STREET IN BUDA CASTLE

The archaeological investigation of the house was conducted by Júlia Altmann and Judit Zádor. I was asked to study the glass finds of the excavation. The glass finds come from between the 13<sup>th</sup> century and the end of the Period of Turkish occupation. It is lucky that the location of the finds belonging to different periods were scattered thus enabling us to differentiate between the characteristic types of the periods. I had had suppositions in this field that could have been proved in the course of the present work.

The amount of the glass finds is high, which is not unusual in Buda, as the whole mediaeval city, especially the wells abound in them. It is only the case of 13<sup>th</sup> century finds that may be exceptional as the number of the representatives of certain types is larger than would satisfy the needs of one single household.

The earliest group of the glass- finds was unearthed at the excavation site of Júlia Altmann in the thick soot layer of a huge fire. The fire deformed the finds themselves too, the glass melted and curved. (*Figs. 1 and 2*) These finds had already been mentioned in the glass catalogue in 1986.

Bottle with a bulge in the neck (*Fig. 1, Fig. 2 No. 1-4*) The full thickness of the bottles is deteriorated and they have a pink shade. (The colour of the deterioration is important too: the pink or pearl-shade could have been colourless or translucent glass when intact. It is characteristic for this group of finds that the thick body of the bottle starts right under the bulge. Therefore as for their shape they are close to the unbroken bottle found in Panik (Yugoslavia, near Dubrovnik) and installed at the Poldi Pezzoli Museum in Milan. Interestingly, its dark-amber colour reminds of another find from Buda, a small biconical bottle. This similarity might be the key to the problem of the origin of the 13<sup>th</sup> century glass finds of Buda that could not have been solved yet. I have already mentioned in my studies several times that the earliest appearance of this bottle shape can be dated back to the 12<sup>th</sup> century Corinth, belonging to Byzantium. It is not that frequent and common that it could be qualified as a general type. At the same time there is 100 years difference between the Greek and the Hungarian examples. It is only possible to bridge the gap if we suppose that the type survived in smaller workshops somewhere else, possibly on the Balkans.

Drinking cup (*Fig. 1 No. 1*). It can be a local product. The reconstruction shows that it belongs to type Number XIII. 2. of the First Glass Catalogue.

Broken piece of the side of a glass cup (*Fig. 1 No. 3*) between two smooth threads there is a thicker wavyone - probably horizontally. There is a similar find among the 13<sup>th</sup> century glass finds of the Royal Palace of Buda. This decoration is characteristic of foreign pieces. The findspot is only known in one case but all of them are dated back to the turn of the 13<sup>th</sup> and 14<sup>th</sup> centuries. The curvature of our fragments suggests a barrel-shape glass. It is also possible that the trimmed bottom-fragments also belong here 55 of which have been unearthed. (*Fig. 1 No. 4 Fig. 2 No. 2*) The trimming is made up of rare globularly protruding thorns - characteristic of the 13<sup>th</sup> century. There are 135 pieces of conical glass cup bottoms, 16 flat and round drop fragments and furthermore two fragments with threading. The drops can be only decorations of pruned beakers or they can be combined with the plastic decoration and the threading as on the fragment found in the first courtyard of the palace of Buda.

The glass finds coming from this site are broken to the extent that it is impossible to make undisputable reconstruction. Heeding this fact one of our reconstruction is presented in the following. (*Fig. 1 No. 1*)

At the same site where the earliest group of the glass finds was unearthed a purse full of money was also found. The study of the coins has not been completed yet. Archaeologists conducting the excavation say that they can be dated back to king Béla IV and King András III, i.e. up to the end of the 13<sup>th</sup> century.

There were some smaller glass finds coming from the top level of the site which represent transition from the 13<sup>th</sup> to the 14<sup>th</sup> century.

Side and neck-ring fragment of an amber biconical bottle. Before Venetian glass- making opened a new phase with its colourless crystal glass glasses used to have different shades: light blue, light green, yellow, smoky brown or pink. Thus the amber glass finds of Fortuna Street come either from the end of the 13<sup>th</sup> - or from the turn of the 13<sup>th</sup> and 14<sup>th</sup> centuries. However at the same site a colourless fragment of the bottom of a biconical bottle was also found which is disambiguously from the 14<sup>th</sup> century. On the surface level some broken pieces of a small Venetian pruned beaker with its trimmed bottom fragments decorated with



openwork characteristic already of the 15<sup>th</sup> century were found – belonging probably not to the infillment of the pit, but to the infillment of the yard itself. Furthermore 3 round window glasses and several broken glass-sheet pieces came to light. 12 deformed glass pieces remind of a glass-maker's waste. But as no workshop has been found yet they must have been melted and deformed by the fire.

In the following, a group of glass finds unearthed in section 22-23 showing different features and representing a different period will be discussed. The site is behind the previous rock pit in the backyards of two houses standing in back-to-back position with each other, facing two parallel streets.

The first one, as it has already been said, contained finds from the 13<sup>th</sup> century, the latter one had only Gothic glass, dating from the 14<sup>th</sup> century, but there were also some pieces from the period up to the first third of the 15<sup>th</sup> century. It is a seldom luck when finds from different periods are not mingled with each other. I consider the Gothic glass coming from the 22<sup>nd</sup> grid to be Venetian. Some scholars, especially from Germany or Switzerland would question this statement. It is true that industry and trade had its different ways in different countries. In Hungary, however archaeology provides us with certain proofs. Up to the end of the 13<sup>th</sup> century glass forms are characterised by Byzantine influence and not too high quality. On the turn of the 13<sup>th</sup> and 14<sup>th</sup> centuries there is a sudden change. It has not been proven yet, but it is supposed that 13<sup>th</sup> century glass could have been made within Hungary. They are swept away by the invasion of a completely different glass quality. It seems obvious that local manufactures could not have been able to perform such fast changes. It would also have been impossible that they flooded the whole country with their products – as they had occurred rarely in the 13<sup>th</sup> century. Though they abound in unusually great number in Buda, in the dynamically developing city, but there are only some scattered pieces in the rest of the country. At the same time 14<sup>th</sup> century Gothic glass can also be found not only in the castles, the royal residences and in the capital, but also in market towns, e.g. Muhi. The same types, with almost the same characteristic features of the same workshop appear at different places witnessing mass production, the quality of them suggesting long-term practice.

There were 14 broken pieces of biconical bottles made of translucent high quality material with double mouth form characteristic of the 14<sup>th</sup> century. There is only one fragment the quality of which is different. The decay affected the whole thickness of

the glass. It is supposed to be already a Hungarian pastiche of Venetian glass. (*Fig. 5 No. 5*) local masters are able to keep up with the form of the glass, but the quality of the material itself is behind.

Another typical form, the so called Angastara, or Inghistere had been taken from eastern, Syrian masters by the Italians and it became a typically Italian bottle form. It can often be seen on Italian paintings of the 'The Last Supper'. A fragment of the meeting of the neck and the shoulder of the bottle with delicate twisted strias and two broken pieces of corniculate mouth rim were found. There is a parallel running blue yarn motif on them. There is a foot that could have belonged to a similar type but not to the same bottle.

Fragments of 12 cups with protruding glass drop decoration were found. Unfortunately none of them could have been completed. It is the rim of the foot of these cups that enables us to make a more precise definition of age. Sparse, horrent globular drops are characteristic of the 13<sup>th</sup> century. An earlier group of Venetian cups has got a denser and more delicate version. We suppose, they are from the 14<sup>th</sup> century. The ones bottom of which is banded with a flat glass stripe and semi-circle bits are cut of somewhat slant but parallel with each other date back to a later period. They are supposed to come from the beginning of the 15<sup>th</sup> century. The one with the inventory number 1992. 11. 14 belongs here. (*Fig. 4 No. 9*)

There is a certain type which cannot be found among foreign finds, but which is very popular here. They are the so called ribbed cups that occur in low and high versions too. There are fragments of three cups among our present finds two of which can be completed. (*Fig. 6 No. 1*) This type has no bottom lining, but the ribs lean over on the bottom and meet in a central point. This characteristic form among the Hungarian finds suggests that there was a single workshop that could have been trading with these products in Hungary.

Cups with optical decoration are not missing from the collection of finds either. The fragments of two glasses were found. They have typically very thin wall and with the exception of the stripe near the rim their surface is covered with tiny round bubbles in regular lines. The rim is lined with a thin blue yarn. The cup is low and conical. This piece is definitely from the 14<sup>th</sup> century, the high time of Venetian glassery. (*Fig. 5 No. 2*)

The same is true for bowls. It is a form that was also produced of metal, wood and clay. In our present collection there is only one piece of it. (*Fig. 2 No. 4, Fig. 5 No. 3*) Apart from this piece

it was in Visegrád that a similar shape was found and in Buda there was one without any decoration. One piece can be dated back to the beginning of the 15<sup>th</sup> century based on the rim of the foot of the bowl. It is a high quality, nice glass. Though it is different from foreign examples: the globular body is divided by fluting, not by ribs. The fluting was more popular in Hungary than the ribs. The fragment of a very small bowl was also found in among the finds. It is also a nice clear Venetian glass.

This cup with fluting supports my theory that it was one specific workshop importing to Hungary that was different from the workshops exporting to Germany and Switzerland which adopted the needs and taste of this circle of customers and they traded with the popular types. Adaptation can be observed in the fact that they produced mainly the popular biconical bottles and they transported less from the thin-neck bottles ("Inghistere") favoured in Italy. It is only the shape of the bottle where the type preferred in Germany spread in Hungary.

There are broken pieces of a tiny cup in our collection of finds. It reminds of our present-day liqueur glasses. (Fig. 4 No. 6)

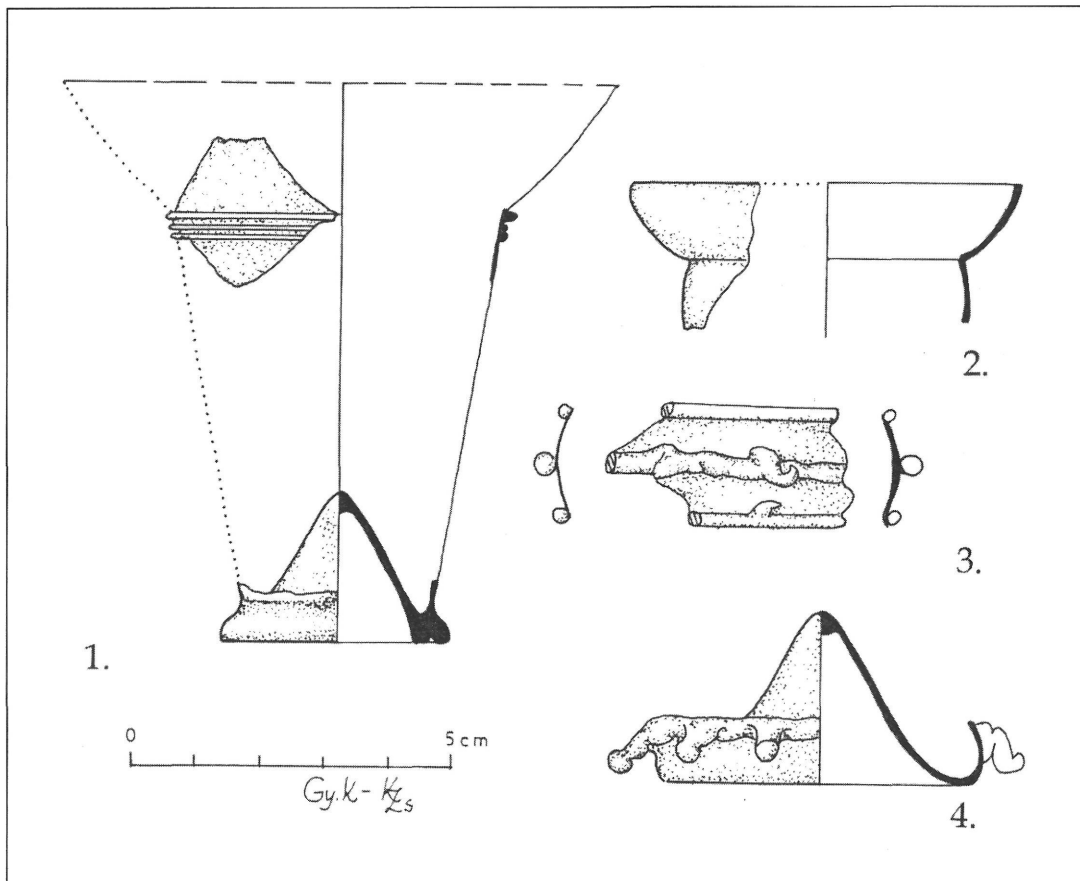
A rim bent almost at right angles with the fragment of the side may be the fragment of a lamp made of Venetian-quality glass. (Fig. 6 No. 4)

Among the Gothic glass finds coming from the rock-pit of grid 22-23 there was a small number of 13<sup>th</sup> century fragments too. There were 3 rim-fragments and a piece of the side of a glass decorated by a glass-drop pulled out and hanging like a trunk. This type of decoration was characteristic of Frank glasses in the Migration period. It reached Hungary too, it was unearthed near to Buda in the village of Nyék, at the excavations of Sándor Garády. The only glass finds of rock-pit No. 21 were two other glass finds from the 13<sup>th</sup> century, two necks of bottles with bulges. (Fig. 3 No. 1-2 and Fig. 2 No. 5) The foot of a 15<sup>th</sup> century small biconical bottle was found in grid 25 at a depth of 2.30-260 metres. It is supposed to be Hungarian as its material has completely decayed. A similar foot was found in pit 26/a: a flask with its oval foot.

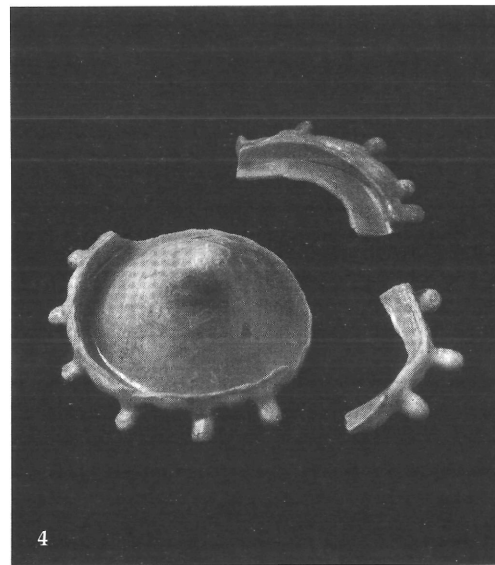
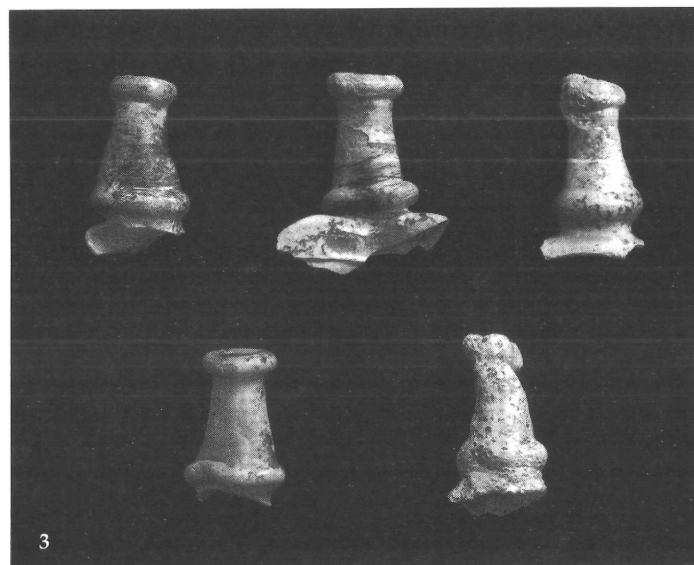
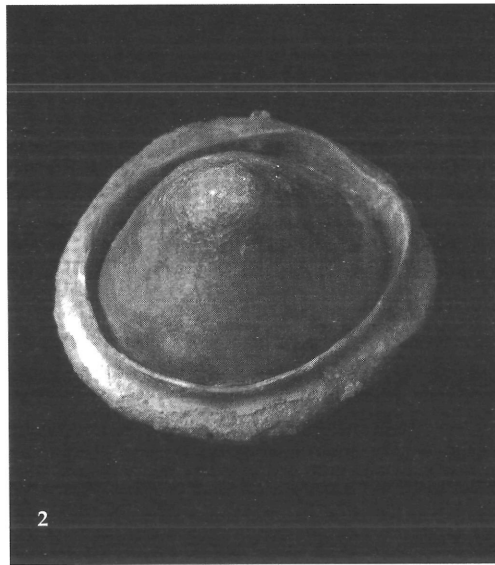
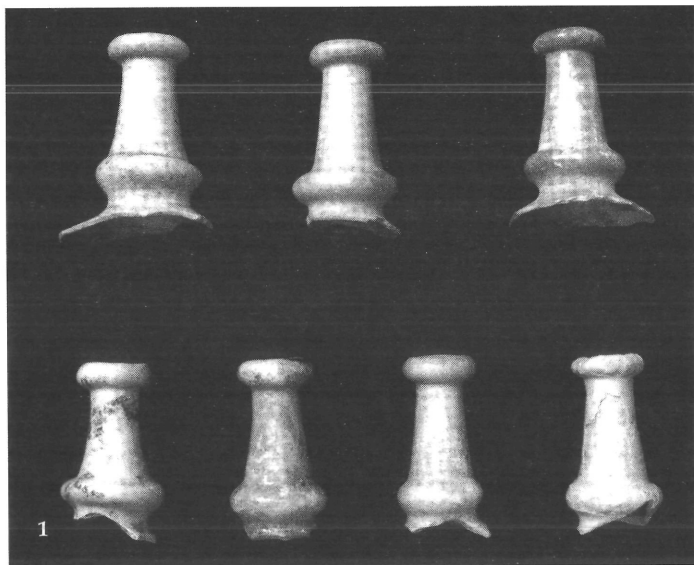
The nodus of a chalice made of colourless glass and its bottom part were discovered in the infillment between grids 42-25. The surface has decayed. It comes from the first half of the 16<sup>th</sup> century. It belongs to type XV 16 in the Glass Catalogue.

Rock-pit No. 40 contained glass finds only from the period of Turkish occupation. They are very much fragmentary, but the familiar types can be identified from the pieces. These pieces were found in Buda in the infillment by which the ruins after the siege had been levelled up and which was abundant in mediaeval finds too. There was no mediaeval glass in this pit. Unfortunately it is impossible to make further specifications within the period of Turkish occupation. The finds of the pit are the following.

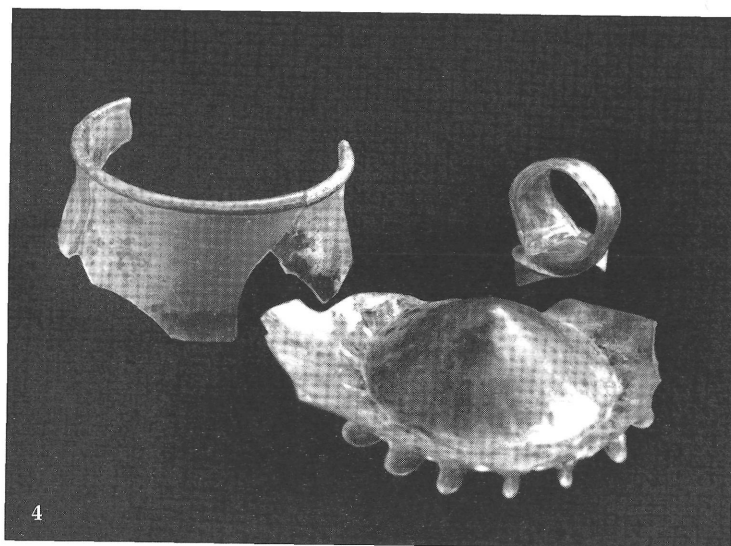
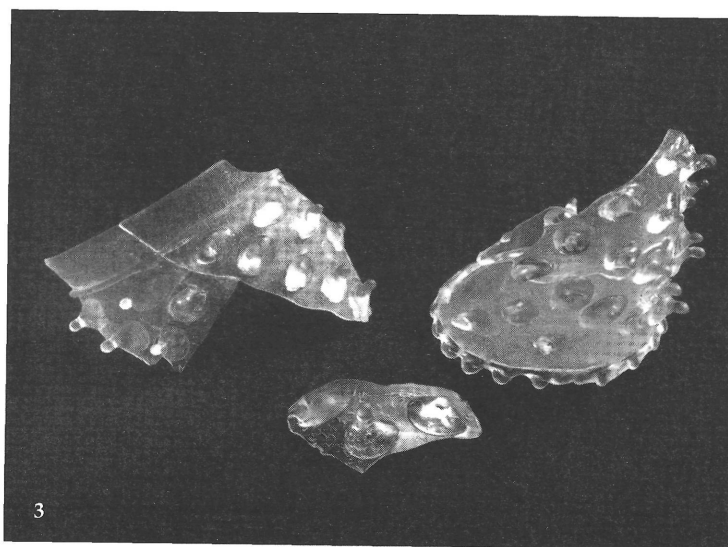
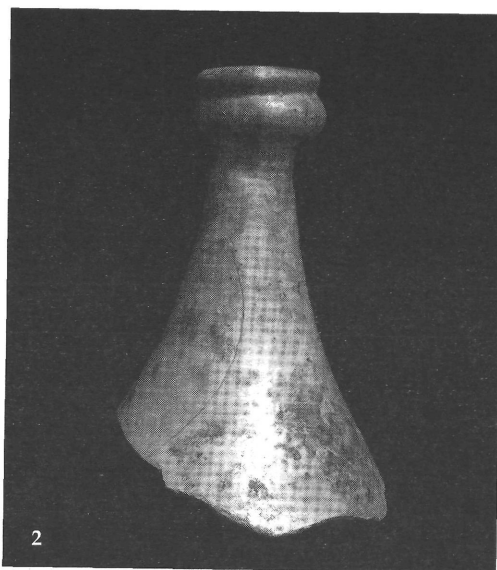
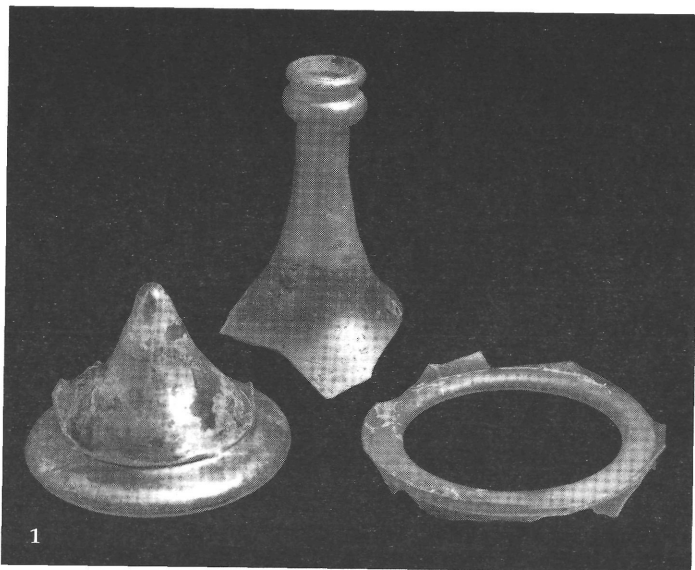
A short chalice made of green glass. It is undecorated. A small jug made of brown glass. Neck and mouth fragment, it is embraced by a horizontal thread under the rim. It could have been a similar form to the small amber one found in the first courtyard of the palace in Buda, or the violet one found in Visegrád, or the small blue glass jug found in Sopron. Compared to foreign examples it can be dated to the 17<sup>th</sup> century. Bottom of a one-handled beer mug made of green glass. Similar examples had been found in the yard of the palace of Buda, in the territory of the palace in Buda and in Hollókő. From the skirt of its bottom it can be dated to the beginning of the 17<sup>th</sup> century. Goblet made of green glass. The foot is characteristic, it is spindled of glass thread into a spiral. Referring to the similar goblet published by Béla Borsos it can be dated to the beginning of the 16<sup>th</sup> century. Neck fragment of a bottle (Angster) made of green glass. Fragment of the bottom skirt of a pot with leaf-shaped transection - typical of the 16<sup>th</sup> and 17<sup>th</sup> centuries. Bottom part of a small green bottle. Oval bottom of a flask. Neck of a bottle (Angster) made of green glass. It is only the neck that survived. Half of the mouth part and the neck are decorated with diagonally twisted flutes. Neck of a similar bottle (Angster), the surface is covered in diagonally twisted flutes. Neck of a bottle (Angster) with smooth surface.



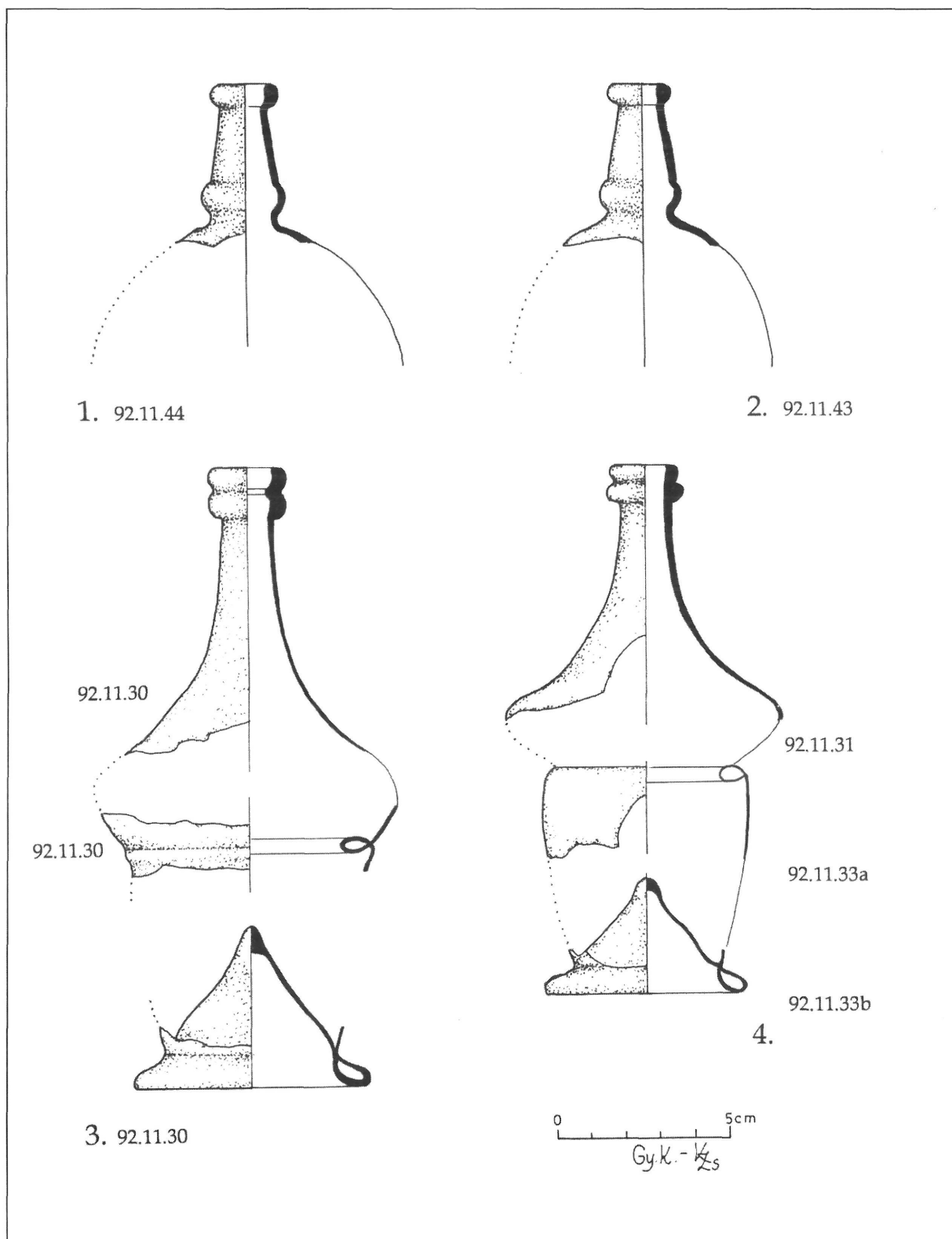
1. kép. 13. századi üvegtöredékek a 12. számú sziklagödörből. 1. Kísérlet egyes kis töredékek eredeti helyzetének rekonstruálására.



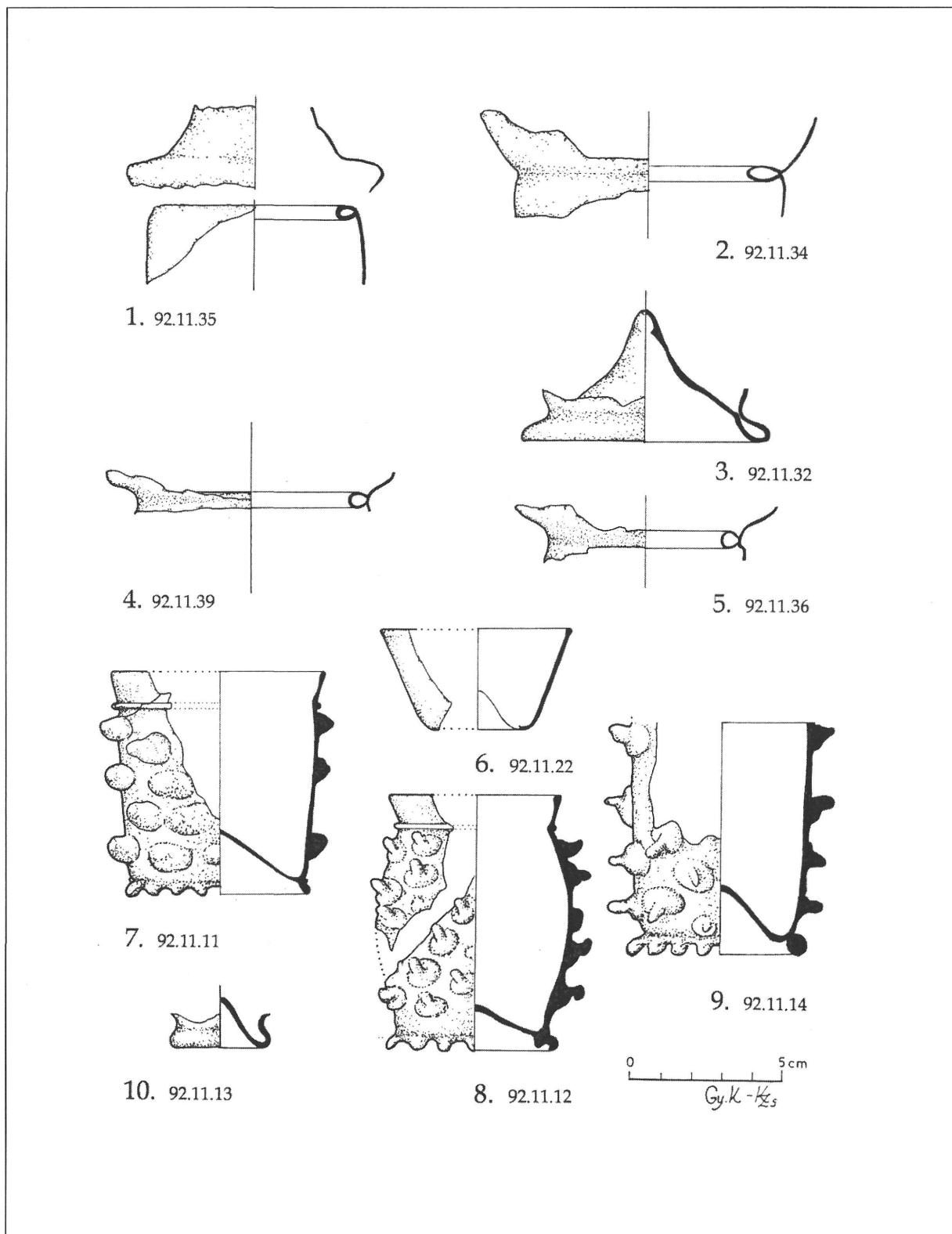
2. kép. 1. a 12. sz. sziklagödörben talált 224 db golyós palack-nyak néhány darabja Gyöngyház rózsaszínűre romlott üvegek; 2. pohár talpa; 3. tűzben megolvadt palack-nyakak; 4. pohár talpa csipkézett szegéllyel; 5. golyós palack nyaka a 21. sziklagödörből (sötét barnára romlott üveg).



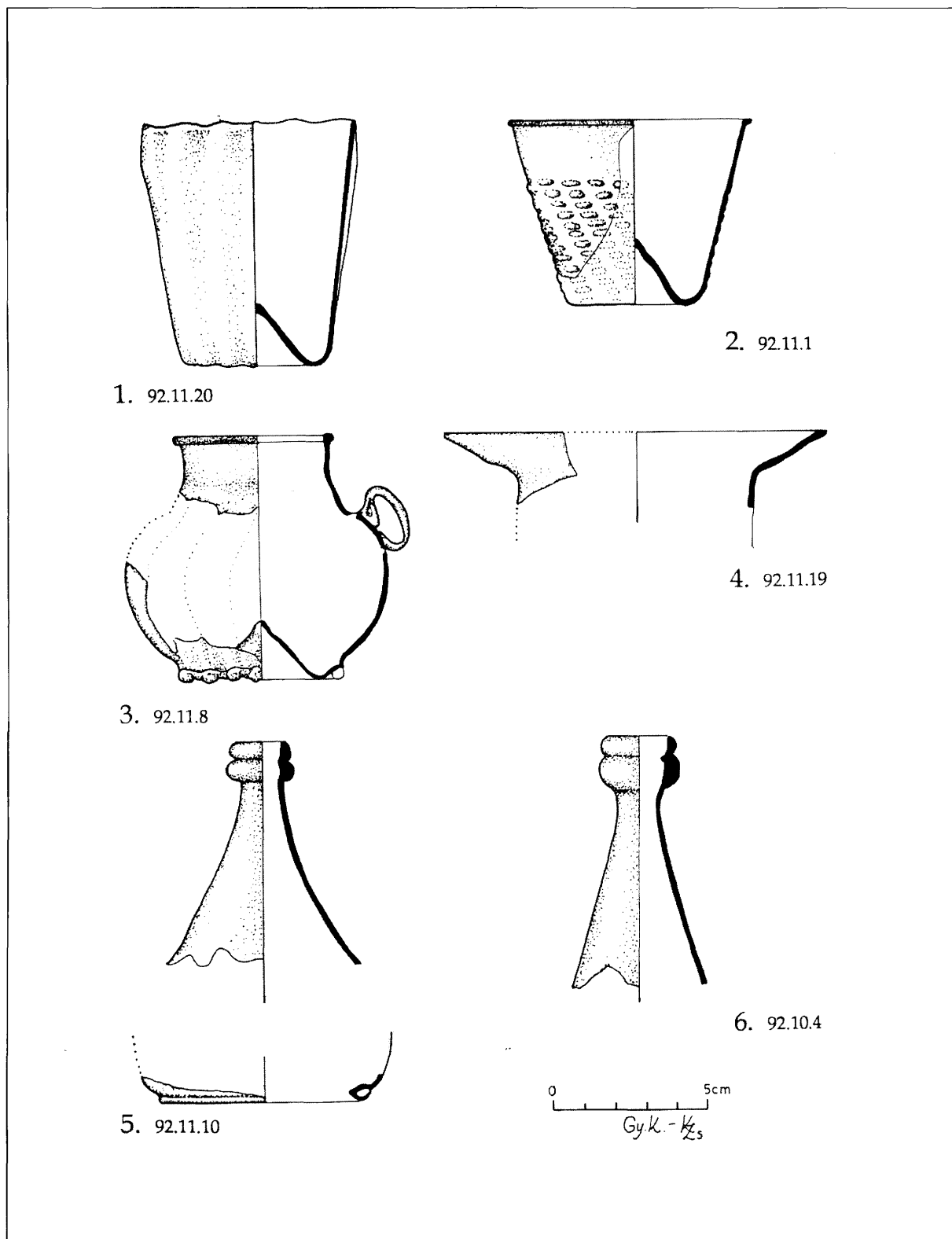
3. kép. 1. velencei kettős-kónikus palack részei (14. sz.);  
2. velenceit utánzó gótikus palack nyaka a budai királyi  
palotából; 3. velencei cseppes pohár; 4. velencei csésze.



4. kép. 1-2. golyvás palackok, 13. század (21. sziklagödör); 3-4. velencei kettős-kónikus palackok a 14. századból (ÉNy-i sarok, sziklagödör, 22-23. szelvény)



5. kép. 1-2. a 21. szelvény 13. századi üvegei; 3-5. a 22-23. szelvény gótikus, velencei üvegei; kettős-kónikus palackok; 6. miolo; 7-9. cseppes pohárcák



6. kép. 1-4. velencei gótikus üvegek a 22-23. szelvény sziklagödreből; 5. kettős-kónikus palack hazai utánzata, 14. század; 6. palacknyak a királyi palotából romlott üvegből.