

KÖZÉPKORI KÁLYHACSEMPÉK MAGYARORSZÁGON VI.

A SZÜRKE, REDUKÁLT ÉGETÉSŰ KÁLYHACSEMPÉK KÉRDÉSÉHEZ

BEVEZETÉS

Ez a feldolgozás több szempontból tér el a korábbiaktól (I–V.), amelyek kronológiai, illetve műhelyek szerinti csoportosításban adták a középkori Buda királyi palotájának (és a más helyekről előkerült azonos leleteknek) kályhacsempéit. Azok ugyanis zömmel helyi műhelyekben készültek, vagy külföldről hozatták, esetleg ajándékozták őket; az összetartozó típusok egymás korát is bizonyították, néha feltételezhető rekonstrukciókat is lehetővé tettek. Itt viszont olyan csempéket mutatunk be, amelyek Budán csak néhány példányban kerültek elő (egyes típusuk feltehetően más helyütt is a középkori Magyarországon), egymással nincsenek kapcsolatban, és nem köthetők jól meghatározható csoportokhoz sem. Így kevés kivételtől eltekintve keltezésük is bizonytalan. Közös vonásuk kivétel nélkül az, hogy aligha köthetők helyi műhelyekhez, többükönél bizonyos, hogy külföldi kályhások-fazekasok készítették és szállították a magyarországi piacokra. Bemutatásukkal erre a kérdésre akarjuk a kutatás figyelmét ráirányítani.

Amint az elterjedési térképen is látható, az eddig között darabokkal együtt az analógiák lelőhelyei nagy szórást mutatnak, nagyobb részük a Duna vonalához köthető, és így a kereskedelmi útra is utal.

TECHNOLÓGIA

E csempék készítése azonos módszerrel történt: a világos színűre, szürkésfehérre égő, (csak kevés grafitot tartalmazó) cserép a redukáló-(oxigénhiányos)-égetés során felületén sötét-szürke-fekete, néha fémesen csillogó színt kapott (ez főleg a simára eldolgozott felületen érvényesül). Ugyanígy általában az egyszerű, négyszögű szájú, tál alakú kályhaszemek nagy része is a XIV–XV. században (a komáromi fazekasok „bécsi kályhának” nevezték); ezek zömét Ausztriából importálták.

A zárt előlappal készített szürke csempék kis száma egy-egy helyen valószínűleg azzal magyarázható szerintünk, hogy ilyenekből nem építettek teljes kályhát: az előbb említett egyszerű kályhaszemekkel együtt használták őket, csupán egy-egy sort alkottak velük (például az alsó tüzelőtér legfelső sorában), ha valamivel igényesebb megoldásút akartak egy várban, polgárházban, vidéki kúriában állítani. Az ilyen takarékos megoldásra jó példákat találunk a vörösre égetett vidéki kályhák esetében is.¹

Ritkább az a megoldás, amikor a kályhacsempe külső felületét grafitos réteggel borították (néha már később, használat közben szépítve); még kivételesebb, amikor az egész előlap nagyon sok grafitot kevert agyagból készült. (Ez – ugyanúgy, mint a főzőedényeknél² – a jobb tűzállóságot, tartósságot segítette.)

Felsorolásunkat egy olyan szürke kályhacsempével kezdjük, amelynek típusát eddig csak egyetlen példánya képviseli: négyzet alakú előlapján az egyszerű, léces profilú kereten belül geometrikus szerkesztésű díszítését félkörös ívekkel képezték, ezeken belül ismét két-két kisebb félkörrel tagolva. A minta gazdagítását a domború profilú íveket kívül-belül kísérő vonalak és a szabad mezőket kitöltő kis, háromszögű gömböcskék adják. Világosszürke, gyengén redukált égetésű cserép (helyenként az utólagos kiégés miatt szürkésárga); a negatívba kézzel benyomkodva készült. (M: 21,7 cm 1. kép 1.) – Leőhely: Pest, Piarista-telek.

A csempe keltezését tágabb időhatárok között az ugyanott előkerült más kályhacsempék alapján jelenleg a XIV. század második fele és a XV. század közepe közé tehetjük.³

A következő csempe díszítését a töredékek alapján rekonstruálhatjuk: gyengén kidomborodó, vonalas hatású mérműszerkesztés, körbeírt hat csúcspívvel. Leőhely: Buda, királyi palota, két példány töredékei. (M: 23x23 cm, 1. kép 2.) Világosszürke cserép. Bár hátsó fiókrésze letört, látható, hogy oldalt vagy alul volt a fiókon egy kivágott nyílás, nem pedig a fenékrészen. Ugyanígy megoldást mutat a következő csempetípus is és más szürke csempék (1. kép 1.2. kép 1., 5. kép 1.a–b. és 11. kép 3.a–b. képen). Leőköörülményei a XV. századra kelteznek.

A harmadik és negyedik csempetípus rokon jellegét ismét az egyszerű, vonalas megoldású, szerkesztett dísz adja: a 3. képen láthatónál négy karéj, közepén kör és kis négy karéj. (M: 22,8x23 cm) A 4. típus esetében a négy karéjt már nem vágja le a keret, befelé a karéjok liliosomos végződésűek, és a középső kör kisebb (M: 27,6x27,7 cm).

A 4. típus szürke cserepében 25-szörös nagyításnál látható a finoman elosztott apró szemcsés grafit (2. kép 2.).

Mindkét esetben a mérműves tagozat profilját kívül-belül 1–1 vonal kíséri. A 3. típusból 5–6 példány, a 4.-ből 2 példány töredékei kerültek elő a budai palotából, az utóbbiak kísérő leletei a XV. század második felére utalnak.

Az 5. típus díszítése is szerkesztett mérműmintát követ, de a bemutatottak közül ez a legszebb megoldású. A csúcspív négy karéj belsejét háromkaréjos tagolás kíséri, befelé álló végződéseiben szépen formált liliosomokkal. Jellemzője a szabályosan tagozott többszörös profil, a csempekeret is lapos horonyban folytatódik (M: 23x23 cm, 3. kép 1.). Cserepe világosszürke. A palotából 4 példány töredékei alapján rekonstruálva. Ezeken kívül ismert még a Fortuna u. 18. sz. ház ásatásából⁴, Vác várából⁵ és Pozsonyból⁶, de vörös cserepből Visegrádról⁷ is.

Keltezését megkönnyíti az Alsó-Ausztriában, a S. Maria in Paradiso ferences kolostorának ásatásakor előkerült analóg töredékek alapján rekonstruált darab. (3. kép 2.) Ez azonban zöld mázas.⁸ A kolostort 1456-ban alapították, a többféle,

szép díszítésű kályha röviddel ezután készülhetett, a század második felében.

Az utóbbiakban hivatkozott analógiák elterjedése már jól utal arra a következtetésre, hogy ilyen esetben nem gondolhatunk valamilyen helyi, városi műhelyre, hanem a Duna vízi útját kihasználó osztrák fazekasság (vagy attól importáló hazai fazekasok) útján kerülhettek ilyen csempék ide. Alátámaszthatja ezt például a 2. típus analóg töredéke, ugyancsak Pozsonyból (4. kép 1.). Egy másik pozsonyi csempe vonalas négy karéjmintájával (4. kép 1.) közeli rokonságban áll a 3. típus szerkesztésével.⁹ De ilyen jellegű töredék Sopronban is előkerült.¹⁰ Az osztrák eredetet a melki múzeum kiállításának két szürke kályhacsempéje bizonyítja. Ezek az 1. típus, illetve a pozsonyi négykaréjos (közepén címerpajzsral) pontos párhuzamai (4. kép 4–5.).¹¹

A külföldi eredetű csempék közé soroljuk azt a típust is, amelyet Zsigmond király négyelt pajzsú címere díszít, körülötte a Sárkány rend állatának furcsa alakjával (vékony, hosszú nyak, hátán denevérszárny jellegű megoldással); felül gótikus betűk sora. A budai palotából egy példány töredékei kerültek elő, a kompozíció rekonstrukcióját a pozsonyi nagyobb töredék segíti, amely a felső részből maradt. A redukált égetésű csempe vastagabb megformálása, mint a többiek, előlapja pedig sok grafittal kevert agyagból készült. Rekonstruált mérete 23x24 cm, a fiókrész nyílása alul és fölül volt (5. kép 1a–b.). Több körülmény utal idegen eredetére. A legfeltűnőbb a sok grafittal kevert előlap, amely technológiájában teljesen eltér a hazai csempéktől. De megfontolásra késztet a Zsigmond-címer megoldása is: a négyelt pajzs vágásai olyan sűrűek, hogy majd kétszer annyit ábrázolnak, mint a magyar címerben. Ha tekintetbe vesszük, hogy Zsigmond címerének alkalmazása a hazai csempenyagban mennyire általános gyakorlat volt – és heraldikai szempontból mindig helyesen történt –, arra következtethetünk, hogy a készítő idegen volt, aki a hazai megoldásokat nem látta. A felirat alkalmazása ugyancsak eltérő, idegen jellegű.

További példákat keresve a külföldi eredetű kályhacsempékre, ismét a melki (Alsó-Ausztria) múzeum egyik darabjára hivatkozhatunk. A szürke kályhacsempét jobb felé lépő lovon ülő, kalapot viselő alak díszíti, karddal és sarkantyúval, jobb keze fölött madár (sólyom?), a ló lábai alatt kutya. A szépen kidolgozott kompozíciót félköríves keret határolja, amelyet gazdag, csavarodó, gótikus levelek borítanak. A csempe korát főleg ez a keretelés árulja el: a korábban szokásos mérműtagolású keret itt már naturális-leveles díszítést kap, ami a XV. század végére jellemző (6. kép 2.). Ilyen csempék töredékeit több helyről ismerjük. A budai palotából két vagy három példányából találtunk töredékeket. A szürke cserép kavicsral és finom grafitszemcsékkel kevert, a felület helyenként fekete. Részleteiben helyenként élesebb, mint a melki példány (6. kép 1.). A Baranya megyei Nagybodolya (Bodola, Jugoszlávia) lelőhelyről a Nemzeti Múzeum őriz egy ilyen csempetöredéket¹², míg egy másik, ma már elpusztult példány Tolna megyéből a szekszárdi múzeumban volt.¹³ Magam a pécsi Városi Múzeum leltározatlan töredékei között találtam meg egy további szürke, mázatlan példány töredékét (a jellegzetes kalapos fej és ív részletével)¹⁴. Alsó-Ausztriából még egy szürke (kívül fekete színű) darabot ismerünk: ez a töredék annyiban tér el, hogy a ló szügye előtt egy mankós végű kereszt kiemelkedő vonala látható.¹⁵

A gazdagabb, figurális kompozícióval készült csempék sorában osztrák mester munkája lehet a lándzsás vadász jelenlétét mutató csempe. További vizsgálatot igényel, hogy a két helyről is előkerült¹⁶ zöld mázas példánya (Buda, palota, 3. kép 3.a–b) importkályhákhoz tartozott-e, vagy negatívkészletével itt megrendelésre dolgozó mester alkotása. Bizonyos azonban, hogy ilyen csempék (vagy a másolatuk?) Alsó-Ausztriában is felhasználásra kerültek a század végén. Egy teljes, mázatlan példány Ebendorf, (Melk, Stadtmuseum, Inv. 1068.) lelőhelyről ismert¹⁷. A szürke csempén bal felé lépő csizmás vadász látható, a jobb kezében tartott vadászkürtöt fújja, lándzsájáról hátára az elejtett nyúl lóg; három vadászkutya ugrál a lábai mellett (M: 22,5 cm, 6. kép 4.). Rosszabb kivitelű (másolat példánya?) zöld mázas darabját a bécsi iparművészeti múzeum őrzi.¹⁸ Amíg a korábban tárgyalt csempék bármilyen kisebb alsó-ausztriai műhelyből is származhatnak, az utóbbi két csempe kivitele jelentős, a művészi kvalitásra ügyelő mesterekre (illetve megbízásukra dolgozó mintázó-faragókra) vall. A visegrádi töredék ráadásul egy gazdag sorozat egyik példánya. Ezek általában vegyes mázas technikával készültek, bár egyes csempéket csak zöld mázas megoldással ismerünk. (7. kép.)

A Mátyás király palotáiba (Buda, Visegrád, Tata) szállított vegyes mázas kivitelű kályhák egyik jellegzetes csoportját már korábban annak az ausztriai (talán salzburgi?) műhelynek, illetve mester munkájának határoztuk meg¹⁹, akinek több kvalitásos kályhacsempéjét Raurisból vásárolták a volt Figdor-gyűjtemény számára. A kürtös vadász alakjával díszített csempe visegrádi töredékén is látható egy olyan jellegzetes technikai megoldás (az alak zekéjét kis, benyomkodott köröcskékkel díszítették), amely erre a műhelyre jellemző.²⁰

A budai palota egy másik töredéke szintén a kürtös vadász csempéjéhez tartozik: ezen a vadász mögötti kutya részlete látható, amint a hátul lógó nyúl felé ugrik. De ez a töredék egy színes mázas csempéből maradt, barna alapon barna kutyával, a nyúl lába pedig fehér (6. kép 3.a–b). Eszerint e kompozíciót nemcsak egyszínű, zöld mázas kivitelben készítették el.

E csempecsoporthoz kérdésére azért térünk itt ismét ki, mert az ebendorfi másolati példány bizonyítja, hogy e kvalitásos csempéket valahol Ausztriában szürke, mázatlan kivitelben is készítették, tehát valamelyik műhely ott is hozzájárthatott eredeti darabokhoz. Nem ez az egyetlen csempetípus ebből a körből, amelynek ausztriai másolása bizonyítható: a színes mázas, életfaindás budai²¹ (illetve zöld mázas tatai) csempék mázatlan, szürke, előlapjukon grafittal bevont másolatait az egykori bécsi Figdor-gyűjteményből már Walcher közölte.²²

A budai palota egy további lelete ugyancsak e kérdés másféle értelmezését adja. A világosszürke cserépből jó minőségű, redukálóégetéssel fekete felületű (háttoldalán fémesen csillogó) csempét készítettek. Díszítését bal felé lépő oroszlán képezi, a töredékeken csak a feje, egyik mellső mancsa, hátának és farkának részlete maradt meg. (A külső felületen finom grafitszemcsékkel kevert!)

A raurisi csoportba sorolásához a csempe hornyolt profilú keretelésének megoldása segít, egyrészt az itt elhelyezett plasztikus kis rozetta, valamint a keret belsejének vékony, ro-

vátkolt pálcátágja (8. kép 1.). Ez a kereteléses díszítés ugyan- is a raurisi csempék egyik csoportjára jellemző. A budai palotából ismerünk olyan – sajnos csak töredékes – zöld mázas csempéket, amelyek ilyen megoldásúak. Az eddig közöletlen leletek²³ alapján sok különböző, dekoratív, figurális díszítés ismerhető fel: vadember(?), griff, unikornis, madár. A budai szürke kályhacsempe párdarabjának töredékét Alsó-Ausztriából (Mannersdorf-Wildstein, Melk körzet) közölték, egy valószínűleg már a XV. század végén elpusztult településből²⁴ (8. kép 2.). Sem a budai példány, sem az osztrák töredék nem tűnik azonban másolatnak; a részletek éles rajza ennek ellentmond.²⁵ Eszerint a raurisi műhely készíthetett szürke, mázatlan csempéket is?

Az ausztriai eredetű szürke csempék körét két olyan – korábban már közölt²⁶ – típusal zárjuk, amelyek analógia nélkül is bizonyíthatóan oda sorolhatók. Mindkettő a mérműves díszítésű, áttört előlappal ellátott csempék legegyszerűbb megoldását mutatja: a négyzet alakú nyílásba mindegyik oldal közepéről egy-egy orrtag nyúlik befelé, amivel négykaréjos nyílás keletkezik. Az egyik ilyen csempe a budai domonkos kolostor ásatásánál a XV. század elején végzett átépítés során keletkezett rétegben feküdt, XIII–XIV. századi leletekkel.²⁷ Az orrtagok tetején benyomott T bélyeg látható – véleményünk szerint ez a Tulln város címerét használó fazekasok jele, és hasonló alakú bélyegként a XIV. század második felére keltezhető, grafitos anyagú főzőfazekakon is használták hitelesítő jelükként. A sötétszürke felületű (belül világosszürke cserép) kályhacsempét is a XIV. századra keltezhetjük (10. kép 1.).

A másik, ehhez hasonló kialakítású, szürke, redukált égetésű kályhacsempe töredékein is benyomott bélyegek láthatók, de itt az alsó-ausztriai pólyás címet használták (egy esetben pedig kerek mezőben keresztet). Ezek a töredékek a királyi palota előtt, az É-i oldalon húzódó korai városrész területén kerültek elő, az ottani XIII–XIV. században épült házakhoz tartoztak, és már a XV. században szemébe kerültek. A kétfajta fazekasbélyeg közül az első analógiáját ugyancsak a XIV. századra keltezhető, redukált égetésű fazekperemről ismerem, a másodikat pedig szintén redukált égetésű fazekperemről, lelőhelye alapján ez is a XIV. századba tartozik²⁸ (10. kép 2.). Véleményem szerint alsó-ausztriai, talán bécsi fazekasok használták ezeket a jegyeket egy olyan időszakban, amikor a későbbi pólyás-kereszt fazekasbélyegek még nem alakultak ki.

Úgy a tullni, mint az alsó-ausztriai, egyszerű kialakítású csempék talán jellemző módon nem a királyi palotába szállított kályhák körébe tartoztak, hanem a polgári-kolostori használatra készült olcsóbb árú sorába.

Készítési helyét tekintve egyelőre semmiféle támponttal nem rendelkezünk egy már régóta ismert csempetípusnál. A Budától É-ra fekvő Békásmegyér középkori pusztatemplománál végzett ásatás során került elő három teljes példánya is²⁹ egy középkori lakóház helyén. Négyzet alakú csempék, hátsó fiókrészük a XV. századi nyitott tál alakú, jól ismert kályhaszemekkel egyező kialakítású, de kivágott nyílásuk alul van. A redukált égetésű csempék előlapját jobbfelé lépő lovon ülő mellpáncélos lovag díszíti, kezeiben kardot és pajzsot emelve. Fején magas tetejű vaskalapot (Eisenhut) visel. A hátteret a ló mögött, előtt és lábai alatt stilizált leveles-ágas növények

töltik ki. Az egyik példány előlapját vastag, grafitos bevonat borítja (M: 22 cm, sz.: 21 cm, mélység: 11,7 cm 11. kép 1–3.) A feldolgozás elején említett pesti lelőhely leletegyüttesében is előfordul ez a csempetípus: két példányból származó töredékei sötétszürke felületűek, kopottabb (a negatív hosszabb használat után készült) példányok (12. kép 1.a–b).

Egy ugyanilyen szürke csempe saroktöredéke került elő a budai domonkos kolostor ásatásánál³⁰ is. Úgy az előlap, mint a hátrész agyagjába finom szemcsés grafitot kevertek, ami szabad szemmel alig látható (vastagsága: 0,8–1,2 cm, 12. kép 2.).

A csempék stílusa a Magyarországról ismert ilyenféle témájú daraboktól eltérő, inkább alsó-ausztriai és csehországi lovas ábrázolásokkal vethető össze. A lovas fején látható magas tetejű vaskalap³¹ a csehországi huszita témájú csempéken tűnik fel a XV. század közepén, a leveles ágak növénydisze ilyen stílusban alsó-ausztriai és sziléziai csempéken fordul elő (11. kép 4.); ezekre jellemző a lóalak lábainak ilyen naiv rajza is.³²

A redukált égetésű, mázatlan kályhacsempék készítésének technológiája a közép-európai fazekasság egy részének gyakorlata, főleg a XIV–XV. század folyamán. Az ilyen csempék készítése azonban korántsem terjedt el mindenütt. Csehországban a vörös-sárga-barnára égetett (oxidálóégetés), mázatlan csempék voltak általánosak. Morvaországban ugyanígy – de itt, ha ritkábban is, már készültek redukált égetésű, sőt grafitallal kevert agyagból is csempék.³³ Ezek divatjának követését néha egyszerű, grafitos angób bevonattal oldották meg, nemcsak a szürkére égetett cserép esetében, de sárga színűeknél is. Máskor a grafit pótlásaként a külső felületet .csillámporral vonták be Jóval általánosabb lehetett a redukált égetésű csempék készítése Alsó- és Felső-Ausztriában (ahol a grafitos háztartási edények készítése mindennapos gyakorlat volt). Sajnos a kutatás hiányai miatt a csempékészítő műhelyek pontosabb meghatározására még várunk kell, de az eddig közzétett anyag nyilvánvalóvá teszi, hogy az alsó-ausztriai fazekasok egy része a helyi felhasználás mellett közelebbi-távolabbi kereskedelem számára termelt. Jellemzőnek tartjuk, hogy például a „Kamptal – Horner Becken” vidéken, Alsó-Ausztriában regisztrált, mázatlan, XV. századi csempék öt lelőhelye esetében a Duna mellett és É-ra mind redukált égetésűek (sötétszürke, kavicsal soványított, jól kiégetett cserép, törésfelületük világosszürke). Ugyanez vonatkozik Tulln múzeumának csempéire is, de itt a sötétebb szürke cserép gyakoribb, és grafitallal bevont felületű is található.³⁴

Bemutatott csempéink egy részét is innen származtatjuk, két esetben műhelyüket (Tulln, Bécs) is bizonyítva. A raurisi csempékör kivétel – ezek távolabb készülhettek.

Az ausztriai technológia hatása magyarországi műhelyeknél is jelentkezett már a XIV. század második felétől. Először talán a királyi udvar számára dolgozó műhelyek alkalmazták, nyilván ausztriai mesterektől tanulva (többször még grafitot is használva).³⁵ A század közepétől kezdve, úgy látszik, már vidéki, dunántúli műhelyek is készítenek szürke kályhacsempéket. Ezek egy része az ún. népies stílusú körbe tartozik (cseh oroszlán, szarvas, rozetta, leveles-indás mustra, Szent György)³⁶, a század második felében és végén készültek vidéki udvarházak és várak (Sümege, Veszprém) kályháihoz. Másik jelentős részük a királyi udvar számára készült csempék legkedveltebb motívumait veszi át, lenyomatként másolva

azokat.³⁷ Hogy ezek készítése több, egymással csak laza kapcsolatban álló (talán mezővárosi) műhelyben történt, azt az is bizonyítja, hogy sok minta fordul elő a szokásos vörös vagy sárga cserépből is, a mintakincset egymástól kölcsönözték (ezért egyes típusokból többféle variációt is használtak). Különböző mesterekre vallanak a csempék fiókrészei is, mert nagyon eltérő megoldásokat alkalmaztak. Egy részük az előbb említett csempetípusokkal együtt, azonos leletegyüttesekből került elő.

Az előadottakból levonható az a következtetés, hogy pusztán a technológiai jelleg alapján a helyi és az importeredet nem választható szét; biztos műhelyleletek felbukkanásáig csak a külföldi analógiák alapján valószínűsíthetjük, mi került kereskedelmi úton ide. A pozsonyi harmincad adatok is bizonyítják, 1457–58-ban a közönséges fazekasáru értékét meghaladó értékben szállítottak kályhacseréparut. (Például a hainburgi Slegl fazekas fekete és zöld mázas kályhához, még nagyobb értékben a budai „Mert Haffner”, míg „Kunz Haffner von offn” ugyanazon a napon fazekakat és öntőgépeket hozott. Az 1459–60. évi kamarai számadás szerint Pozsony város ugyancsak Slegl fazekasnak fizetett 1 aranyat, sajnos nem részletezik, miért³⁸). Az általunk osztráknak tartott szürke csempék stíluskülönbségei miatt több, legalább 6–7 különböző műhelyre következtethetünk, amelyek saját mintakincessel rendelkeztek; egy közülük másolással pótolta ezt, egy másik pedig a cseh–morva–sziléziai stíluskör hatása alatt dolgozott.

EGY SZOMBATHELYI CSEMPE SZIMBOLIKUS JELENETTEL

A középkori Magyarország területén eddig csak a Felvidék Ny-i részén találkozunk olyan kályhacsempékkel, amelyek a cseh–morva csempék stíluskörével szorosabb kapcsolatban állnak;³⁹ megjelenésük jóval ritkább, mint ahogy a politikai-társadalmi-kereskedelmi kapcsolatok alapján várhatnánk. A budai és a cseh királyi udvar közvetlen kapcsolatát eddig csak egy kályha néhány töredéke bizonyítja II. Ulászló korából.⁴⁰

Meglepő, hogy ugyanakkor a Nyugat-Dunántúlon fordul elő egy olyan csempe, amelynek ritka tematikája csehországi

párhuzamokat mutat. Szombathelyen, a középkori vár területén régebben végzett ásások során került elő egy reliefdíszes csempe töredéke. A hornyolt keret belső szegélyét csavarodó, gótikus levélsor kíséri. A plasztikus belső jelenetnek csak kis részlete maradt meg, de az analógiák alapján mégis felismerhető: jobb felé forduló griff alatt fekvő emberalak, a griff karmai az alak testét és fejét fogják (sárgászöld cserép, 25x25 cm, 13. kép 1.) A csempe készítése során alsó részén, a rosszul sikerült lenyomás miatt, rajza elmosódott.⁴¹

E téma ábrázolása vallásos szimbolika: a jó győzedelme (a griff rendszerint Krisztus erejének jelképe). A kompozíció kétféle variációját ismerjük Csehországban. Jobb felé forduló képe Karlstein várának egyik csempéjén látható (31. kép). Itt a griff alatt fekvő alak egy sisakos katona, megjelenítése a XV. század közepén gyakran feltűnő huszita harcosok alakjával egyező.⁴² A másik csempe Časlau városában került elő⁴³, egy fazekasműhely gazdag anyagában. Ezen a griff bal felé fordul, a karmai alatt fekvő alak részletei nem kivehetők (13. kép 3.).

Ha e csempéket összevetjük, kitűnik, hogy a kompozíció fő vonásaiban egyező, de egymástól jelentősen eltérő a részletek kidolgozásában. Mint oly sok esetben, itt is arra gondolhatunk, hogy az eredeti mintát készítő faragómesterek egy általuk ismert előképet (metszetet, mintakönyvet?) használtak. A karlsteini csempe esetében azt is megállapíthatjuk, hogy mestere egy vallásos tematikájú csempesorozat készítője: a sorozatot az evangélisták jelképei (Lukács: szárnyas bika, Márk: szárnyas oroszlán, János: szárnyas sas, Máté: szárnyas angyal) díszítik; Prágából különböző helyekről kerültek elő példányaik.⁴⁴ A sorozat kedveltségére mutat, hogy többféle variációban készültek, és itt is előfordulnak ellenkező irányba néző alakok (talán a készítő egy meglévő csempét utánzott negatívba faragva?). A csehországi csempéket a XV. századra, illetve a század második felére keltezük. A szombathelyi példány esetében a (csak ennél előforduló) belső levélsoros keret árulkodik korára és talán műhelyének helyére. Ilyen stílusú, lapos, csavarodó levélsor az 1490–1500 körüli, valószínűleg alsó-ausztriai csempéken látható.⁴⁵

Az utóbbi támpont alapján ausztriai-bécsi (?) műhelyre következtethetünk, amelynek mestere a korszak csehországi készítményeit is ismerte. Biztosabb következtetésekhez ez esetben is az osztrák csempék alaposabb kutatása segíthet.

JEGYZETEK

1. Lásd például a két rekonstruált kályhát a XV. sz. második feléből Külsővat (Veszprém m.) udvarházából. ION-SABJÁN 77–140. – Ezeknél ugyan többféle díszített előlapú mázatlan csempét is felhasznált, de a vidéki műhely láthatóan más műhelyek mintakincsének átvételével, leutánzásával tudta csak változatosabbá tenni alkotását. – Már az egyik XV. századi kőszegi kályha esetében is feltételeztük, hogy a kétféle díszített szürke csempe együtt szerepelhetett egyszerű szürke kályhaszemekkel: HOLL 1992. 145. kép.
2. A grafit használata nemcsak a vízáteresztést gátolta, de a cserép tartósságát is segítette; a terhelésnek is kitért csempe előlapja nem repedt el. – Itt hívnám fel a figyelmet arra, hogy a cserépanyag megítélése pusztán szemmel nem elegendő, csak erős nagyítással látható a finoman elosztott aprószemcsés grafit példái a világosszürkére égő agyag esetében.
3. BTM Vármúzeum 53.274. Itsz. Nagy Lajos ásátása. Itt előkerült kályhacsempék Nagy Lajos és Zsigmond címereivel: HOLL 1958. 14., 29. kép; szürke kályhaszemek: 5. kép, 14. sz. m. felől.
4. Altmann Júlia ásátása, feldolgozatlan.
5. Tettamanti Sarolta ásátása, 93.3.183. Itsz. TETTAMANTI 34.tábla. 6.
6. POLLA XV. tábla 3. és 5. szürke színű – Itt 8. kép.
7. Közöletlen, az újabb ásásokból.
8. K. BORS, In: Beiträge zur Mittelalterarchäologie in Österreich 6. 1990. 25–42., Tf 8. (Ez kivételesen egy dongáshátú fél sarokrész az elvágott mintával.) K. BORS, In: FÖ 27. 1988. 333–334., Abb. 798. – Itt hívjuk fel a figyelmet arra, hogy ez a

- szép vakmérő mintá szerepel – de nagyobb méretben – a Mátyás címer-sorozatos kályhák egyik csempetípusaként. Ezeknél azonban a csempe középső részén egy magas plasztikájú címerpajzs van. Visegrád palotájából a régi és az új ásatások során kerültek elő barnamázás példányai: KOCSIS 148.; 1. típus 31x30,5 cm mérettel. A budai palotában mázatlan vörös cserépből fordul elő, az egyik példány 45°-os szögben átlósan elvágva! E csempetípusoknak nincsen hátsó fiókrésze, nem is komosak, tehát valamiféle burkolólapokként alkalmazták őket. Régebben is hangsúlyoztuk, hogy ez a Mátyás-kori műhely másoktól átvett mintakínccsel gazdagította saját anyagát: HOLL 1994, 392–393.
9. POLLA 82. kép 3 és 80. kép 1. HOLČIK 36. kép. (A karéjos-címeres csempe mérete 23x23.5 cm Polla szerint.)
 10. Nováki Gy. ásatása az Orsolyita zárda kertjében, 1963., közöletlen.
 11. A melki városi múzeum régebbi kiállításán szereplő szürke kályhacsempék lelőhely adatát sajnos nem tudtam megkapni. Fotóikat a kiállítás rendezése alkalmával, 1959-ben küldték meg.
 12. MNM 10/1907. 3. ltsz. Említi: MÉRI 194. – Castellum Bodola 1424 óta a Maróthiaké. 1481-ben B. mezőváros erősségének már nincs adata. CSÁNKI Dezső: Magyarország történeti földrajza. 2. k. 461.
 13. Szekszárd, Múzeum 5.936.1. ltsz. A háború alatt elpusztult. M: 18x18 cm(?). Említi MÉRI uo. Höllrigl J. vázlata alapján.
 14. A töredék más csempedarabokkal együtt, azóta elkallódott.
 15. A Niederösterreichisches Landesmuseum leltározatlan anyagában láttam 1956-ban. A töredék szélessége 13 cm a lovas alakjával, felül az ív mentén tört el. Lelelőhely: Reith(?).
 16. A visegrádi palotából az új feldolgozás során meghatározott csempék sorában szerepel az a töredék, melyen a kompozíció jellegzetes részlete: a vadász lába és két kutyája látható. KOCSIS 47. kép. A csempe mérete: 27.8x28 cm
 17. Képe: Die Kuenringer. Zwettl, 1981. Katalógus Nr. 803., JARITZ–ENGLISCH alapján. M: 22.5 cm (Melk, Stadtmuseum Inv. 1068.) Kisebb mérete szerint ez a szürke csempe már lenyomat útján készült másolat lehet.
 18. STRAUSS K.: Die Kachelkunst des 15. und 16. Jahrhunderts. 2. Teil. Basel, 1972. Tf 148:6. Wien, Museum für Angewandte Kunst. Későbbi elmosódott másolat, amelyen az egyik kutya már hiányzik. Strauss tévesen éjjeliőr alakjának tartotta.
 19. A raurisi csempékör meghatározásáról: HOLL 1983. 217–225.
 20. Lásd például a vadembert ábrázoló csempén, az Aristoteles és Phillis alakon, az alsó-ausztriai és a bajor címeren: HOLL 1983. 32, 34–37. kép
 21. HOLL 1983. 39. kép
 22. WALCHER 311, Abb. 77. M: 20 cm
 23. Egy további feldolgozásban szeretnénk ezeket bemutatni, ha már rendelkezünk a neutronaktivációs cserépelemzések eredményeivel.
 24. BORS K. FŐ. 30. 1991. 331–332. Abb. 1185. Az elpusztult falu területéről XIV–XV. századi leletek, köztük redukált égetésű szürke kályhacsempe töredékek kerültek elő. A lelőhely mintegy 9 km távolságra van Melktől.
 25. A keret kis rozettája viszont nem olyan szép rajzú, mint a más példányokon.
 26. HOLL 1974. 129–150., Kat. Nr. 13, Tafel 50:1. – BOLDIZSÁR 104–106., Abb. 21–22. A szerző itt már utalt arra, hogy az e területen gyakori szürke kályhacsempék készítői ausztriai műhelyekkel állhattak kapcsolatban.
 27. GYÜRKY Tafel 13:6., 9.
 28. HOLL 1963. 377, 75. kép 4. (Anjou-kori kályhacsempékkel, 14. sz. végi betöltés.) – A másik bélyeg: HOLL 1955. 184, a 38/1. számú bélyeg, 14. sz-i rétegből, 1329–39 közötti éremmel. (A kereszti a XIII. sz. végétől Bécs város címere, ekkor már éremképként is használt.)
 29. GARÁDI Sándor: BudRég 15. 1950. 437–448. Itt azonban nem ír az 1930. évi ásatásának leleteiről; ezek első említése kép nélkül: NAGY L.: BudRég 12. 1937. 274. A csempék képe: HORVÁTH 35. tábla alján. – Az egyik szürke csempén kun lovasnak értelmezett kép látható, ez stílusával eltér a másik három példánytól. Utóbbiak rajza nem egyformán éles, a második és harmadik példány a közepén látható vonal szerint már az eltört negatívból készült, a harmadik pedig egészen elmosódott és utólag grafitos bevonattal fedték. A szürke cserép fiókrésze szürkésbarnára égett. U. itt egyszerű talalakú kályhaszemek is előkerültek.
 30. GYÜRKY Taf. 12:4.
 31. A vaskalap általában a gyalogos harcosok felszerelése volt, de ritkábban lovasok is viselték. Egy frankföldi példányát a 15. sz. harmadik negyedére keltezik: ESSENWEIN A.: Die Helme. Nürnberg, 1892. Fig. 33., de egy 1441-re keltezett kódex rajza is ábrázolja már.
 32. Prágai kályhacsempéken a XV. század közepén: RICHTEROVÁ J.: Středověké kachle. Praha, 1982. T. 55. Alsó-ausztriai szürke csempék Tulln és Eggenburg múzeumaiban: CECH 1989. T. 39–40. CECH 1987. T. 92. – Sziléziai csempe a Muzeum Narodowe, Warszawa gyűjteményében. Vörös cserép. (Képét K. Michalowski igazgató szívességének köszönöm. E csempe azonos lehet a Boroszlóban talált példánnyal: GÜNDEL Ch.: Altschlesien 4. 1934. 289, T. 23:3. A század harmadik negyedére keltezve.)
 33. FRANZ A.: Alte Ofenkacheln. Mitteilungen aus den kunsthistorischen Sammlungen des Franzenmuseums. – Zeitschrift des Mährischen Landesmuseums. 3. 1903. Brünn. – Ebben az alig ismert feldolgozásban a Brno városi gazdag leletanyag máig egyetlen alapos közlését találjuk. Már a XIV. századból is ismert itt redukált égetésű és grafitos angóbbal bevont csempe. A brnoi csempék között azonban nem találunk olyan hátul zárt és csak az oldalán kivágott csempéket, mint amilyenekre a most közölt darabok utalnak. Stílusuk a csehországiakkal rokon.
 34. Cech idézett feldolgozásai. A Kamp-völgy esetében az öt lelőhelyről 32 csempetöredék mind redukált égetésű. – Felső-ausztriai műhelyre (Wels, Pfargasse 9, Hafnerhaus) bizonyíték talalakú szemek kíséretében egy jobbra lépő párdúc alakjával díszített, miniatűr plasztikájú grafitos agyagú csempe (rontott töredékekkel): WIESINGER F.: in: Jahrbuch des oberösterreichischen Musealvereins 87. 1937. 152–153. Itt bélyeges grafitos fazekak töredékei is.
 35. HOLL 1958. 21–22. kép, 28–29. kép; HOLL Imre: Neutronenaktivierungsanalyse II. ActaArchHung 47. 1995. 281–282. A 15. sz. közepén működő, eredetileg talán Bécsben majd Pozsonyban is dolgozó, végül Budára jövő műhely is készített redukált égetésű csempét kályháit tetejére: HOLL I. BudRég 22. 1971. 151, 161. kép; HOLL I.: Középkori kályhacsempék – Egy közép-európai kályhás műhely alkotásai. Kézirat. Bp. 1996.
 36. Újabb leletek: SZÓKE Béla M. és KVASZAY Judit: In: Antae-

- us 23. 1996. Taf. 95:1–3, 5–6, Taf. 96:1. Taf. 149. (de itt vörösbarna). PARÁDI Nándor: FolArch 41. 1990. 147–167. (Itt a régebbi irodalom).
37. Főleg a fát őrző oroszlán, a griff és a pelikán alakjával, ritkábban más dekorációk is a Lovagalakos-kályha műhelyétől: Kőszeg, Zalavár, Nagyvázsony, Pécs; Ozora és Hahót-Alsófakospuszta ferences kolostorai; Hahót-Buzádsziget udvarháza. VÁNDOR László, KVASSAY Judit i.m.; PARÁDI Nándor i.m.
38. Item am suntag vor margarethe virginis Mert Haffner von offn furt kacheln für 12 fl. facit 24 gr. dedit gr. 22. – A magas érték miatt vagy nagyon nagy tétel olcsóbb kályhaszem, vagy kevesebb de értékesebb csempe jöhet számításba. – KOVÁTS 133. – ORTVAY 189. – A harmincadjegyzék adatainak tételes vizsgálata talán további eredménnyel járhat.
39. HOLČIK 2–5, 7, 33–34. képen Vöröskő (Červený Kamen) és Trencsén várából: párkánycsempék, szász választófejedelem címere, Szt. György.
40. E csempék feldolgozása a 35. jegyzetben említett kézirat második részében készült el 1996-ban. (Cseh családok címerei szerepelnek.)
41. Szombathely, a háború előtti ásatásból. Szemináriumi gyűjtemény.
42. NEKUDA, V.–REICHERTOVÁ, K.: Středoveka keramika. Brno, 1968. XLI. t. 8.; 439. 19.5x19.5 cm, vörösesbarna cserép.
43. ČERMÁK, C.: Die alten Töpferstätten beim Deutschbroder Thor in Časlau. MZK Neue Folge 23. 1897. 142–144. Fig. 2. – 15–16. sz.-i leletanyag a városfal belső oldalán mázatlan csempékkel. A szerző apokaliptikus sárkánynak határozta meg az állatot (ennek ellentmond a madárszárny jelleg).
44. A prágai sorozat egy részét az azonos kézre utaló stílusjegyek alapján kötöm ugyanahhoz a mesterhez, mint aki a karlsteini cserpét készítette. Képük: BRYCH, V.–STĚHLIKOVÁ, D.–ŽEGKLITZ F.: Prazské kachle. Katalógus. Praha, 1990. Nr. 92–94, 96–97, 100–102. Magasság: 19 és 19.5 cm – A kutatás nem foglalkozott avval a kérdéssel: mely ábrázolások keletkeztek huszita ellenes felfogással. A cseh katona alakjának ilyen szerepeltetése az évtizedekig tartó huszita háborúk, kegyetlenkedések visszahatása?
45. Lásd zöldmázás és mázatlan vörös cserépből az e körbe sorolt csempéket: HOLL 1992. 44; 151–152. kép. – A budai, pesti és békásmegyéri kályhacsempék őrzési helye: BTM Vármúzeum

IRODALOMJEGYZÉK

- BOLDIZSÁR=BOLDIZSÁR Péter: Gótikus kályhacsempék az újabb budavári ásatás leletanyagából. MFMÉ 1988. p. 104–106.
- CECH 1987=CECH, B.: Die mittelalterliche Keramik aus dem Kamptal. ArchA 71. 1987.
- CECH 1989=CECH, B.: Mittelalterliche und frühneuzeitliche Keramik aus Tulln. ArchA 73. 1989.
- FRANZ=FRANZ, A.: Alte Ofenkacheln. Mitteilungen aus den kunsthistorischen Sammlungen des Franzenmuseums. Zeitschrift des Mährischen Landesmuseums 3. 1903.
- GYÜRKY=H. GYÜRKY Katalin: Das mittelalterliche Dominikanerkloster in Buda. In: FontArchHung Bp. 1981.
- HOLČIK=HOLČIK: Stredoveké kachliarstvo. Bratislava, 1978.
- HOLL 1955=HOLL Imre: Külföldi kerámia Magyarországon. XIII–XIV. század. BudRég 16. 1955. p. 147–198.
- HOLL 1958=HOLL Imre: Középkori kályhacsempék Magyarországon. I. BudRég 18. 1958. p. 211–300.
- HOLL 1963=HOLL Imre: Középkori cserépedények a budai királyi palotából. BudRég 20. 1963. p. 335–394.
- HOLL 1974=HOLL Imre: Angaben zur mittelalterlichen Schwarzhafnerkeramik mit Werkstattmarken. MittArchInst 5. 1974–75. p. 129–150.
- HOLL 1983=HOLL Imre: Középkori kályhacsempék Magyarországon. III. ArchÉrt 110. 1983. p. 201–230.
- HOLL 1992=HOLL Imre: Kőszeg vára a középkorban. Bp. 1992.
- HORVÁTH=HORVÁTH Henrik: Budapest művészeti emlékei. Bp. 1938.
- ILON-SABJÁN=ILON Gábor–SABJÁN Tibor: XV. századi cserépkályhák Külsővatról. Acta Musei Papensis 2. 1989. p. 77–140.
- KOCSIS=KOCSIS Edit: A visegrádi királyi palota kápolnája és északkéleti épülete. Visegrád, 1994.
- KOVÁTS=KOVÁTS F.: Nyugat Magyarország áruforgalma. Bp. 1902.
- MÉRI=MÉRI István: A nadabbi kályhacsempék. ArchÉrt 84. 1957. 194.
- ORTVAY =ORTVAY Tivadar: Pozsony város története. II/4.k. Pozsony, 1903.
- POLLA=POLLA, Bello: Bratislava, zapadne suburbium. Bratislava, 1979.
- TETTAMANTI=TETTAMANTI Sarolta: A váci vár. Vác, 1994.
- WALCHER=WALCHER von Moltheim, A.: Die deutschen Keramiken der Sammlung Figdor. II. Kunst und Kunsthandwerk 12. 1909.

MITTELALTERLICHE OFENKACHELN IN UNGARN VI.
ZUR FRAGE DER GRAUEN, REDUZIERT GEBRANNTEN OFENKACHELN

Die vorgestellten Kacheln können wir, im Gegensatz mit den früher behandelten nicht gruppieren, oder an eine bestimmte Werkstatt zuordnen. Ihre Technologie weicht charakteristisch von jenen ab: sie sind glasurlose, reduziert gebrannte, graue Kacheln. Manchmal wurden sie aus mit Graphit gemischtem Ton hergestellt. Ihr gemeinsamer Zug ist, daß sie kaum an einheimische Werkstätte zuzuordnen sind. Bei den meisten können wir beweisen, daß sie Produkte ausländischer Töpfer sind. Die gelangten auf Handelswegen – zusammen mit den wohlbekannten grauen, schüsselförmigen Ofenkacheln – auf die ungarischen Märkte. An den einzelnen Fundorten fand man nur eine geringe Menge von ihnen, daraus können wir annehmen, daß nicht der ganze Ofen aus ihnen gebaut worden war. Sie figurierten zusammen mit schüsselförmigen Kacheln, und bildeten wahrscheinlich nur eine einzige Reihe auf den Ofen.

Die Kacheltypen, die auf den Bildern 1–3 zu sehen sind, wurden mit einfachen geometrischen Motiven verziert (nur auf Bild 3.1. sehen wir ein detaillierteres schöner ausgearbeitetes Muster). Die Analogie des 2. Typs ist aus Pressburg (Bratislava) bekannt (Bild 4.1.). Typus Nr. 5. kommt noch in der Stadt Buda (Ofen), auch in der Burg von Vác, sowie in Visegrád und Pressburg vor (Bild 4.2.). Er kommt auch in Niederösterreich in dem Franziskanerkloster S. Maria in Paradiso vor (dort grün glasiert: Bild 3.2.).⁸ Ein mit einfachen Maßwerk-Mustern bedecktes, verwandtes Stück befindet sich in Pressburg und Ödenburg (Sopron), deren öster-reichische Analogie befindet sich im Museum der Stadt Melk (Bild 4.5.). Ebenso hier befindet sich auch der Typus 1 (Bild 4.4.).

In Buda und Pressburg wurde je eine mit dem Wappen Königs Sigismund verzierte Kachel gefunden (Bild 5.1.a–b.). Die Vorderseite wurde aus, mit viel Graphit gemischtem Ton gemacht. Zwar hat sie ähnliche Züge mit den wappenverzierten Kacheln aus dem ungarischen königlichen Hof (Buda, Nyék, Visegrád) sind sie doch in Charakter fremd von ihnen. Das Wappen ist aus heraldischer Hinsicht falsch, die Tierfigur des Drachenordens sieht ganz anders aus. Wir meinen, sie seien Produkte eines österreichischen Töpfers. Der österreichische Ursprung ist bei jenem Kacheltyp beweisbar, wo in einem bogenförmigen Blätterkranzrahmen ein nach rechts reitender Falkner steht. Außer den Bruchstücken aus Buda (Bild 6.1.) kommt diese Figur in Süd-Transdanubien (Nagybodolya-Bodola, Jug.); im Komitat Tolna^{12–13} als auch unter den Funden aus Pécs vor. Eine ganzes Exemplar daraus ist wieder im Museum aus Melk zu finden (Bild 6.2.), aber es sind noch andere, auch im Fundmaterial aus Niederösterreich.¹⁵

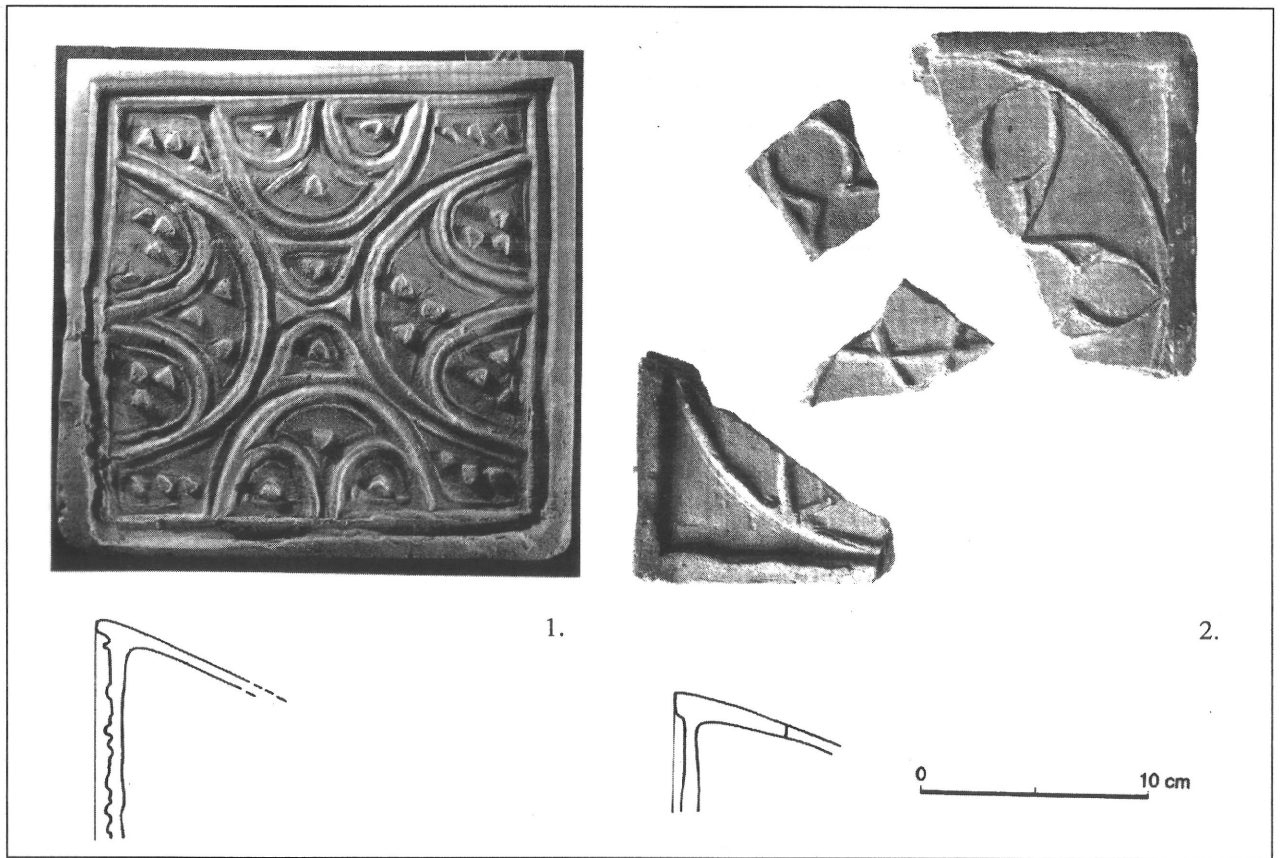
DIE KACHELN AUS RAURIS

Ich band schon früher eine größere Serie der reich mit Figurenkompositionen illustrierten, grünen oder buntglasierten Ofenkacheln der ehemaligen Figdor Sammlung – Ende des 15. Jahrhunderts – zu dem Meister aus Rauris (Holl 1983). Hier stellen wir Bruchstücke eines Typs vor, die auch im Budaer Palast sowohl in dem Palast vom Visegrád zu finden waren (Bild 6.3.a–b, 7.). Die ganze Komposition war bisher nur auf einen grauen, glasurlosen Kachel sichtbar: ein nach links tretender Jäger bläst ein Horn, auf seiner Lanze gebunden, hängt ein Hase, um seinen Beinen springen Hunde herum. Die Kachel aus Ebendorf ist wahrscheinlich eine glasurlose Kopie, die Einzelheiten sind verwischt (Bild 6.4.).¹⁷ Auf den Bruchstücken einer anderen reduziert gebrannten Kachel sehen wir einen, nach links tretenden Löwen. Die Rosette des kannelierten Rahmens und ihre Strickverzierung gliedert sie in die Rauris-Gruppe ein. (Solche Kacheln mit grüner Glasur und solchen Rahmen sind aus dem Budaer Palast bekannt. Bild 9.) Ein Bruchstück des Paares der Kachel aus Buda (Bild 8.1.) wurde in Mannersdorf gefunden (Bild 8.2.).²⁴

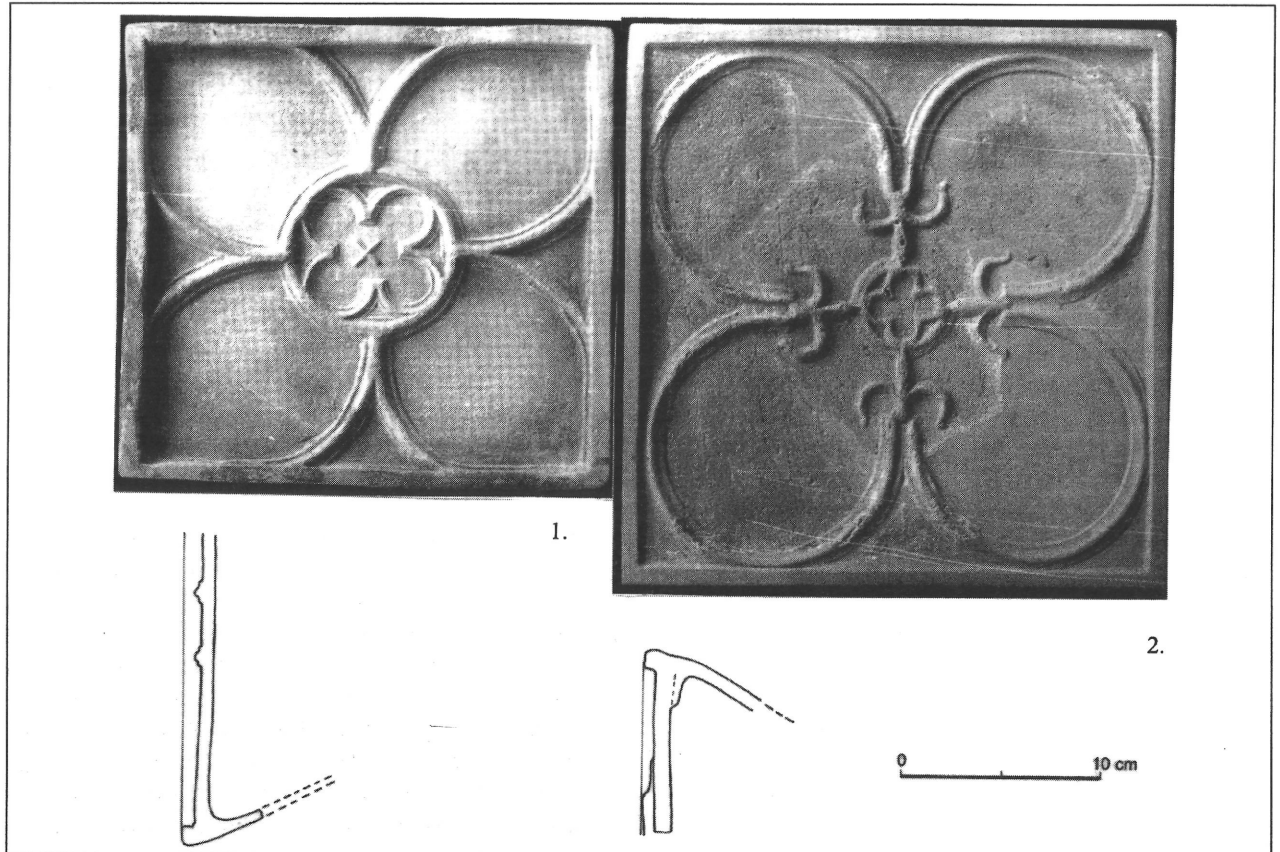
Der österreichische Ursprung ist bei jenen schüsselförmigen Kacheln ohne Zweifel beweisbar, die mit vereinfachten vierpass Maßwerk versehen waren. Das Exemplar, das im Dominikanerkloster gefunden war, wurde von seinem Fundumständen auch auf das 14. Jahrhundert datiert. Bruchstücke anderer Exemplare kamen bei den Häusern des nördlichen Stadtteiles ans Tageslicht. Die Vorderteile der Bogenverzierungen wurden in jedem Fall mit eingestempelten Töpfermarken versehen. Sie sind Töpfermarken aus Tulln und Wien, und solche Marken können wir auch auf den Rändern von wohldatierten Töpfen aus dem 14. Jahrhundert finden. (Bild 10.1–2.)^{22–28} Ein, mit einer reitenden Figur in Panzer und mit Schwert versehenes, Kacheltyps ist an mehreren Fundorten bekannt. (Bild 11.1–3.)^{29–29} Diese sind auch reduziert gebrannt, ein Exemplar von ihnen wurde nachträglich mit Graphitüberzug versehen. (Eine Kachel ist erneuerte Abdruck-Kopie, einzige Details wurden aber schäfer neu gestaltet.) Wir haben keinen genauen Anhaltspunkt für die Lokalisierung ihrer Herstellung, aber ihr Stil zeigt mit niederösterreichischen, böhmischen und silesischen Kacheln eine Verwandtschaft.

Eine Kachel mit symbolischer Szene aus Steinamanger (Szombathely)

In der Burgregion von Szombathely wurde eine rote Kachel ohne Glasur gefunden, worauf ein Griffvogel über einer liegenden Gestalt steht (Bild 13.1.). Die Analogie der Szene ist aus Böhmen sogar in zwei Varianten bekannt^{42–43} (Bild 13.2–3.). Bei einem ist erkennbar, daß die liegende Gestalt die charakteristische Lösung eines Hussiten Kämpfer zeigt (auch auf anderen Kacheln oft auffindbar). Die religiöse Darstellung symbolisiert den Sieg des Guten. Die Blätterreihe des Rahmens hat in Niederösterreich zwischen 1490–1500 öfters solche Lösungen.⁴⁵ Vielleicht ist sie auch ein Produkt einer österreichischen (wiener Werkstatt), oder ahmt es mit der Verwendung eines böhmischen Themas nach.



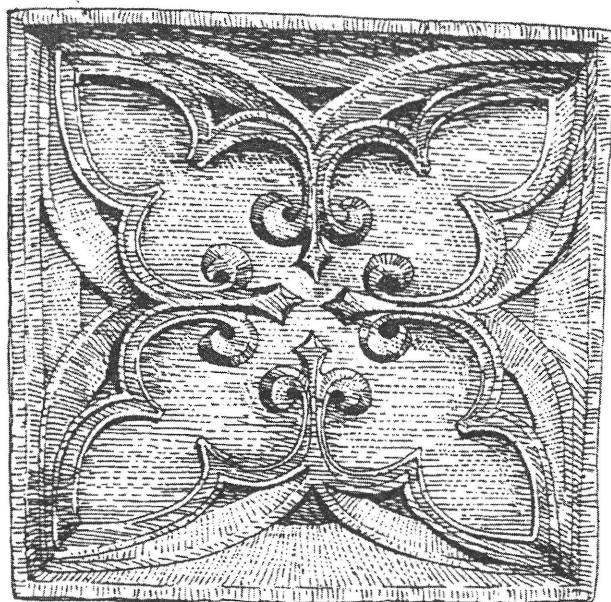
1. kép. Mázatlan szürke kályhacsempék. 1: Pest. 2: Buda, palota



2. kép. Mázatlan szürkekályhacsempék. XV. sz. Buda, palota



1.

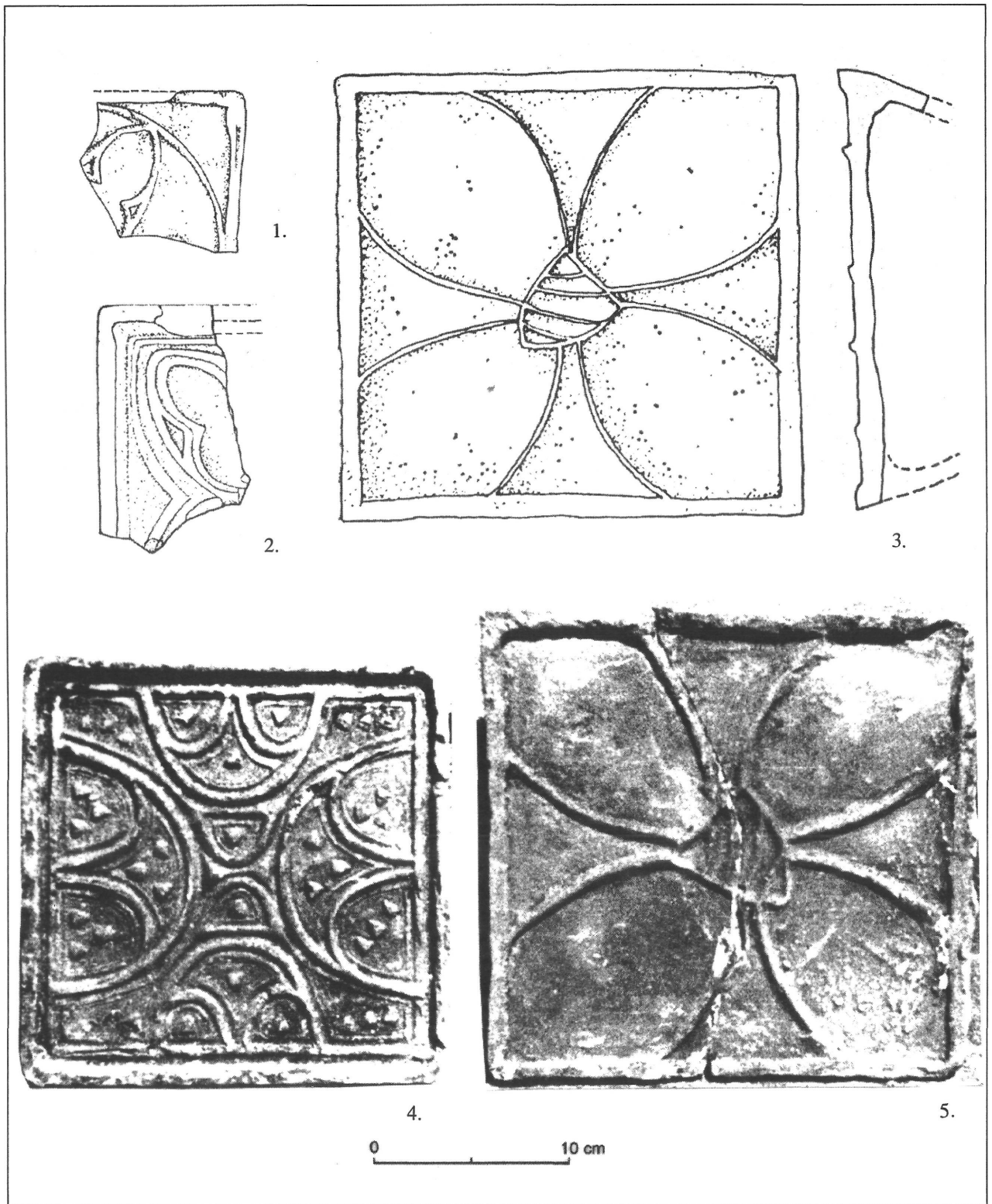


2.

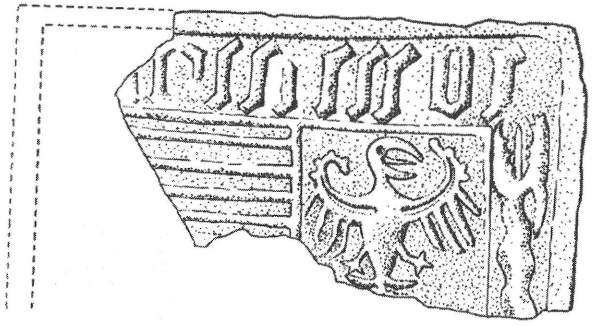
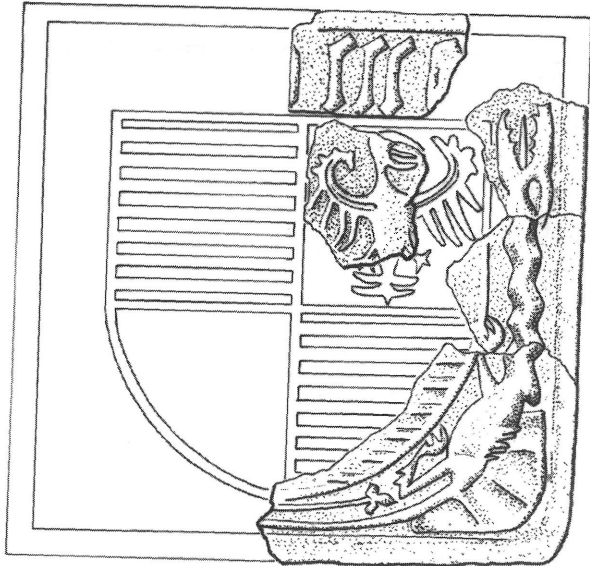


0 10 cm

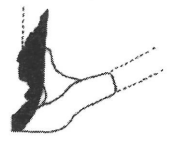
3. kép. Szürke vakmérműves kályhacsempék. 1: Buda, palota. 2: S. Maria kolostor (Ried mellett, Ausztria. K. Bors alapján) 1456 után



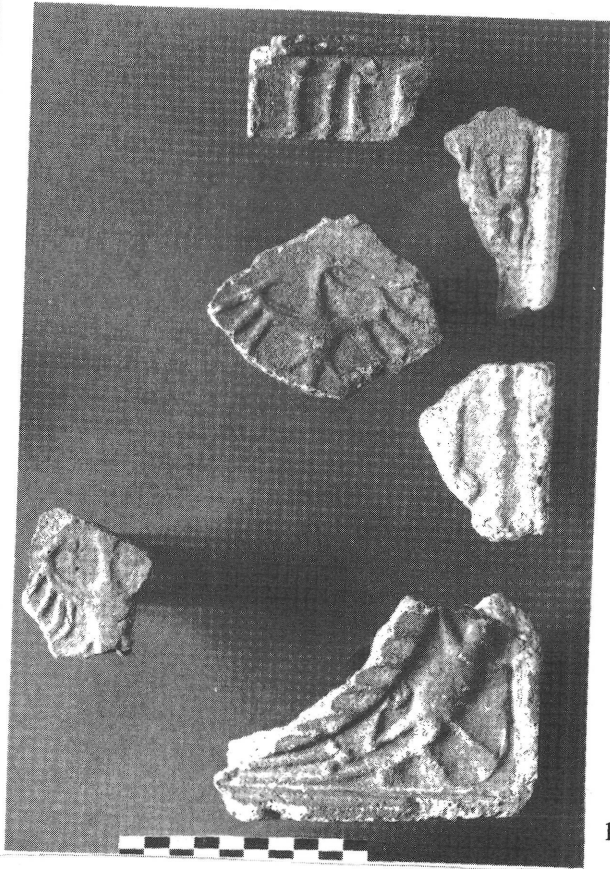
4. kép. Szürke kályhacsempék egyszerű geometrikus és mérnöki ábrával.
 1-5: Pozsony (Bratislava, Polla után). 4-5: Melk, Muzeum



2.

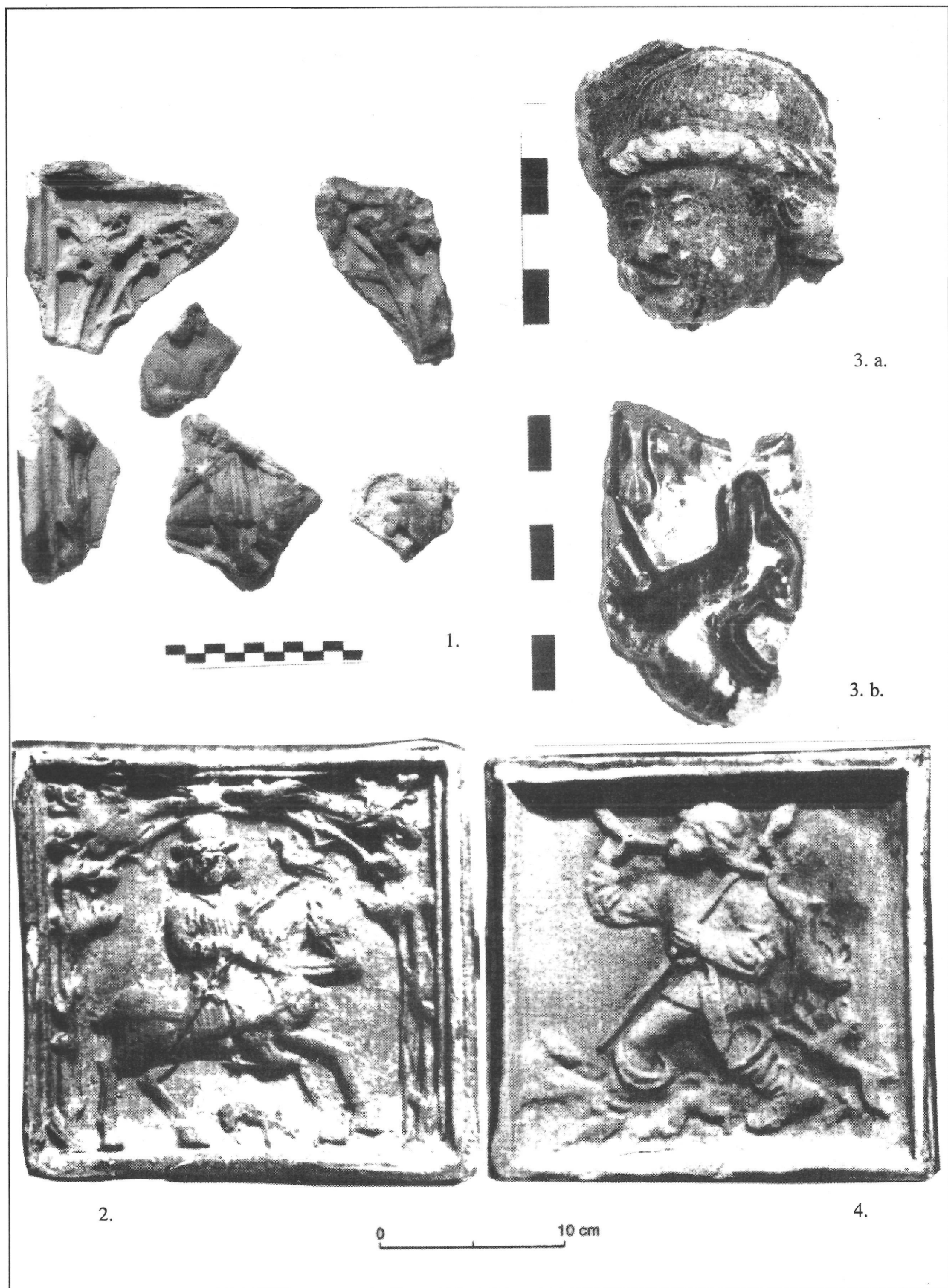


1. a.



1. b.

5. kép. Grafitos kályhacsempék Zsigmond király címerével, 1408 után. 1. a–b.:Buda, palota.
2.: Pozsony, városárok (Polla alapján. Ősi S. rajza)

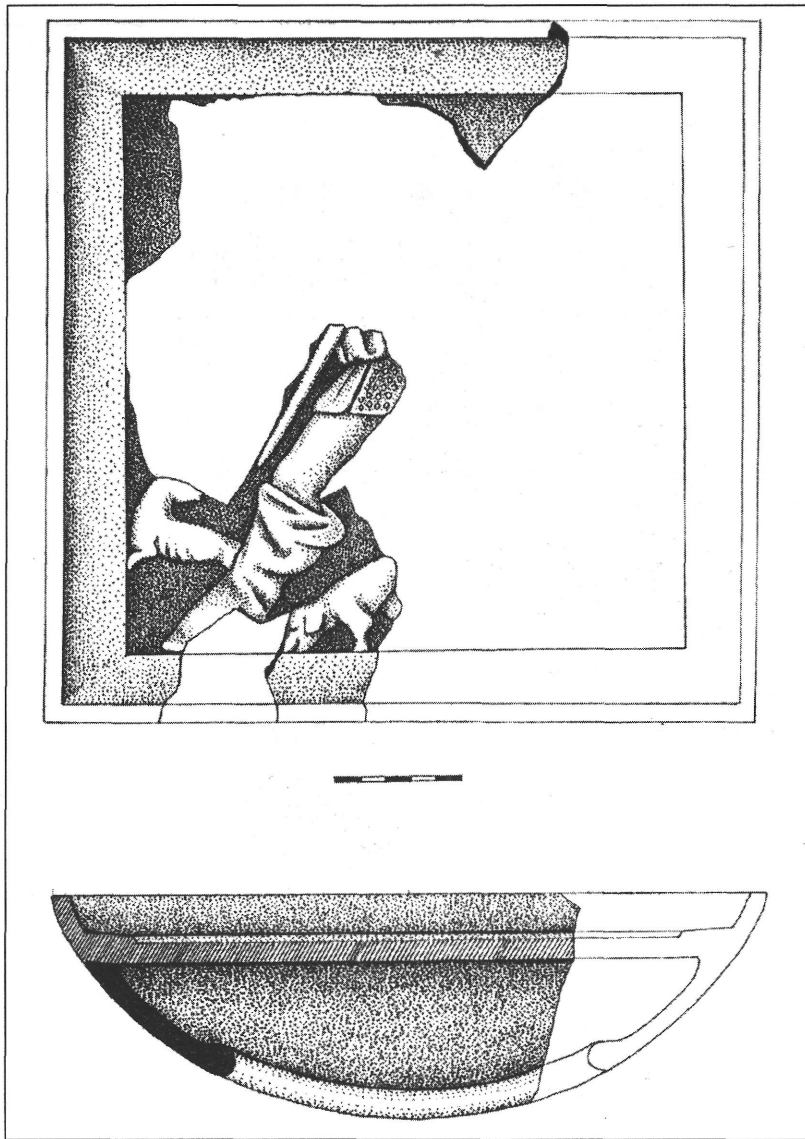


6. kép. Szürke kályhacsempék solymászó lovas alakjával. 1490–1500 körül.

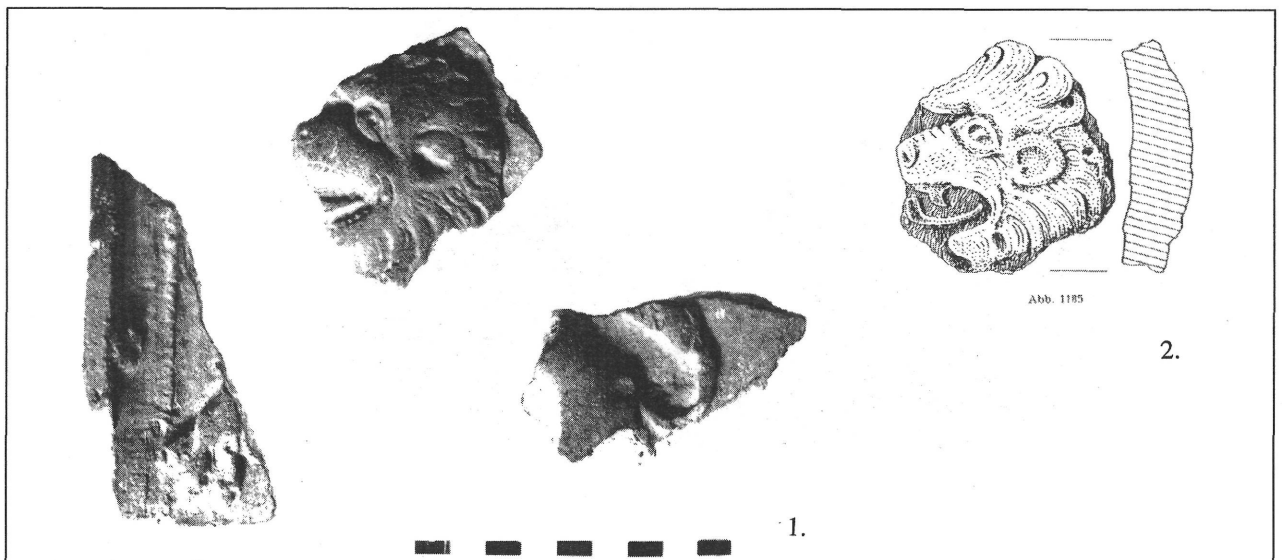
1: Buda, palota. 2: Melk, Múzeum

Kályhacsempék kürtöt fújó vadász alakjával, XV. sz. vége.

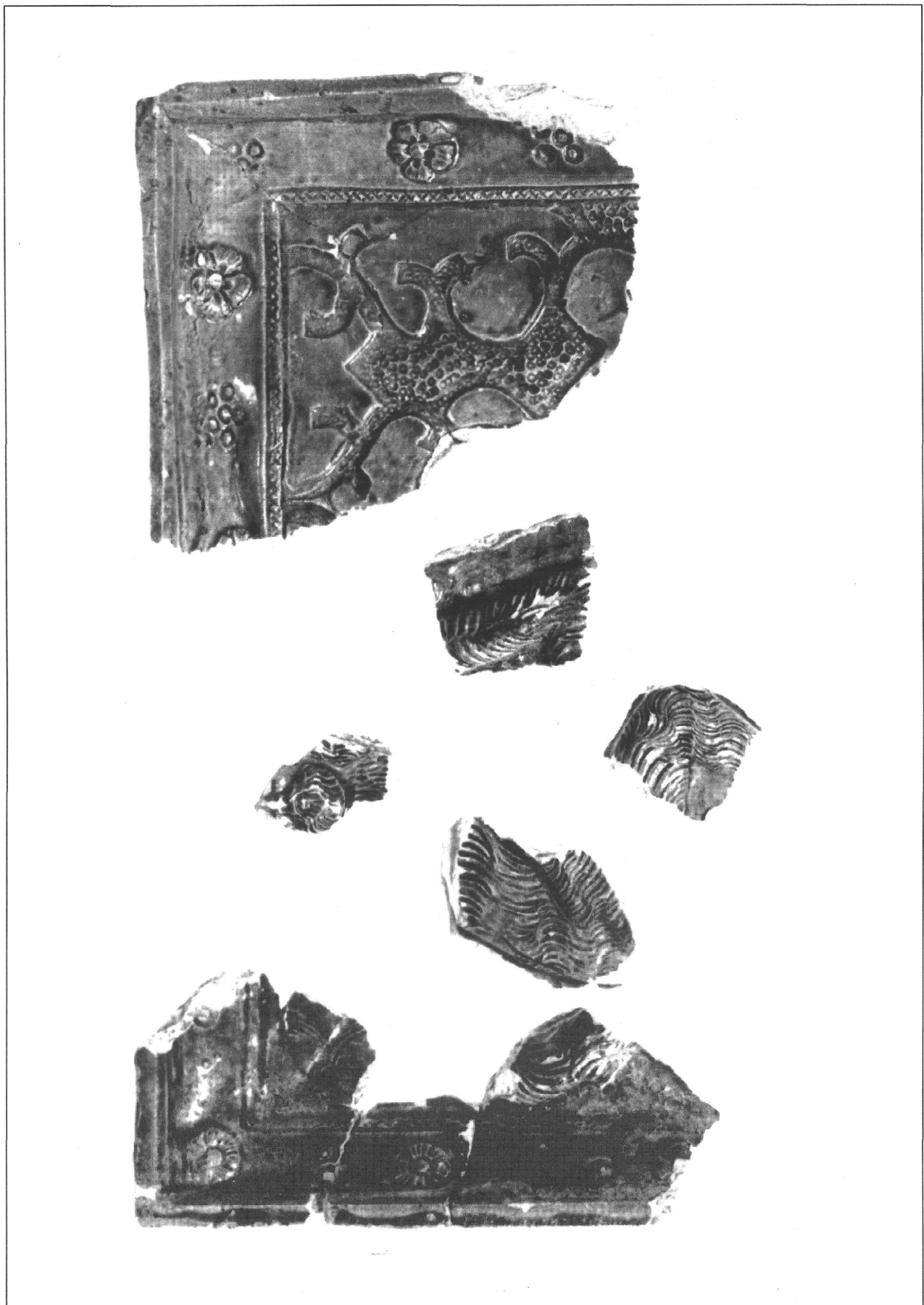
3. a–b: Buda, palota (zöld és színesmázás töredék). 4: Ebendorf (Melk, Múzeum, Jaritz alapján)



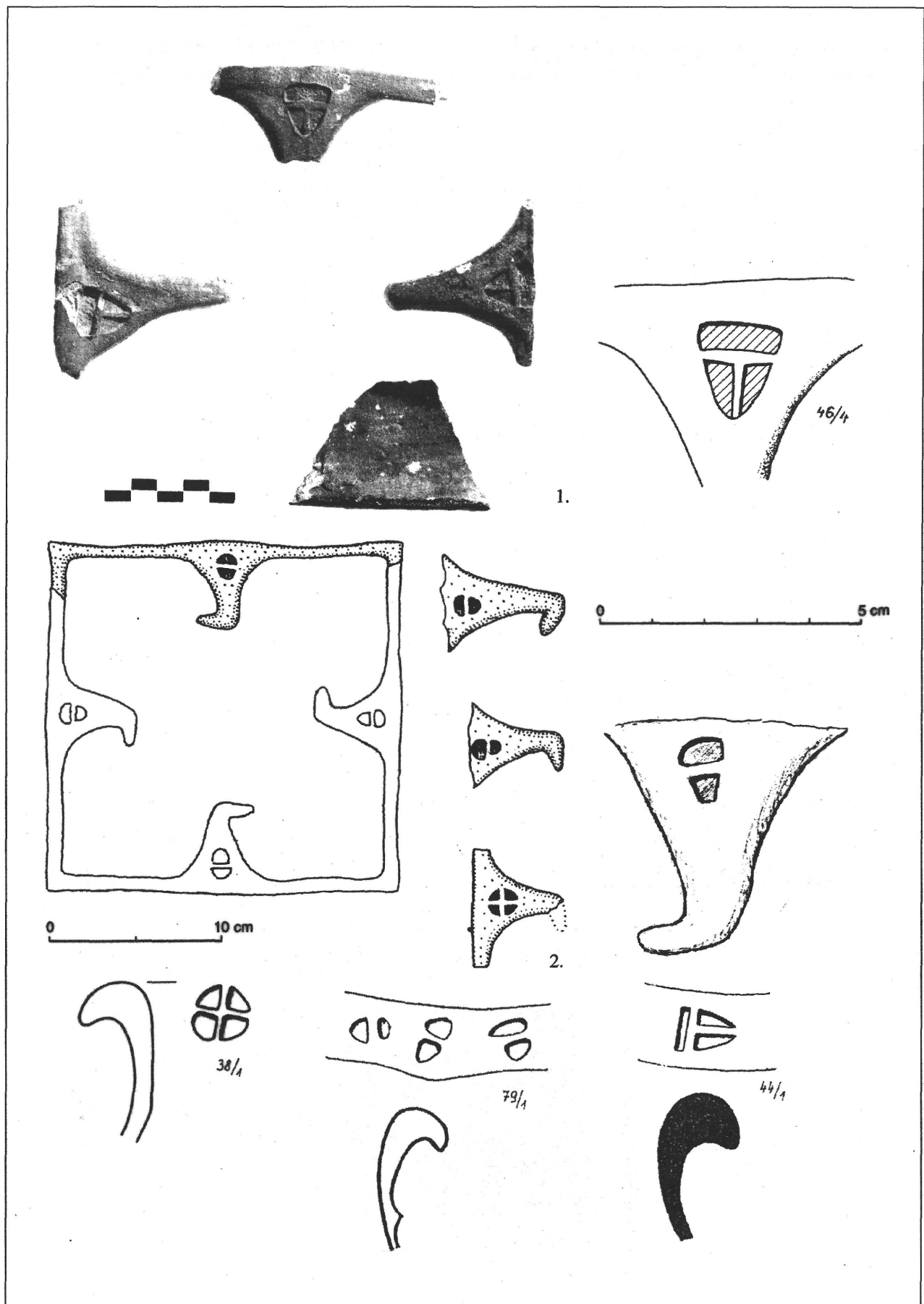
7. kép. Zöldmázos kályhacsempe töredéke a vadász alakjával. Visegrád, ÉK-i palota. (Boldizsár P. rajza, Kocsis E. után).



8. kép. Kályhacsempe oroszlán alakjával. XV. sz. vége. 1: Buda, palota. 2: Mannersdorf, A. Ausztria (K. Bors alapján)



9. kép. Zöldmázos raurisi csempék töredékei, XV. sz. vége. Buda, palota



10. Szürke mérműves díszű kályhaszemek, 14. sz.

1: Buda, Domonkos kolostor (Gyürky után). 2: Buda, D-i városrész (Boldizsár után). Alul fazekasbéllyegek XIV. sz-i rétegekből

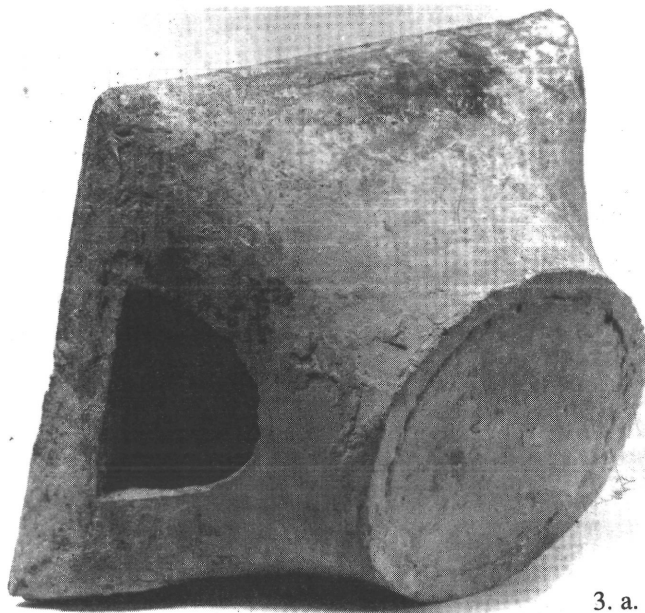


1.

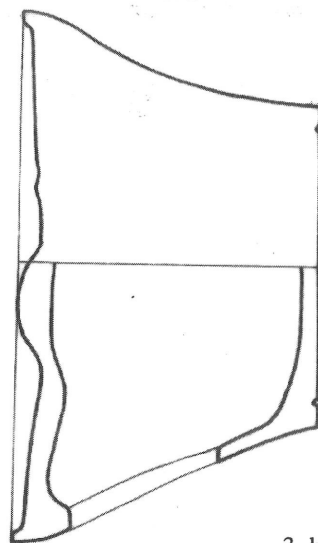


2.

0 10 cm



3. a.



3. b.

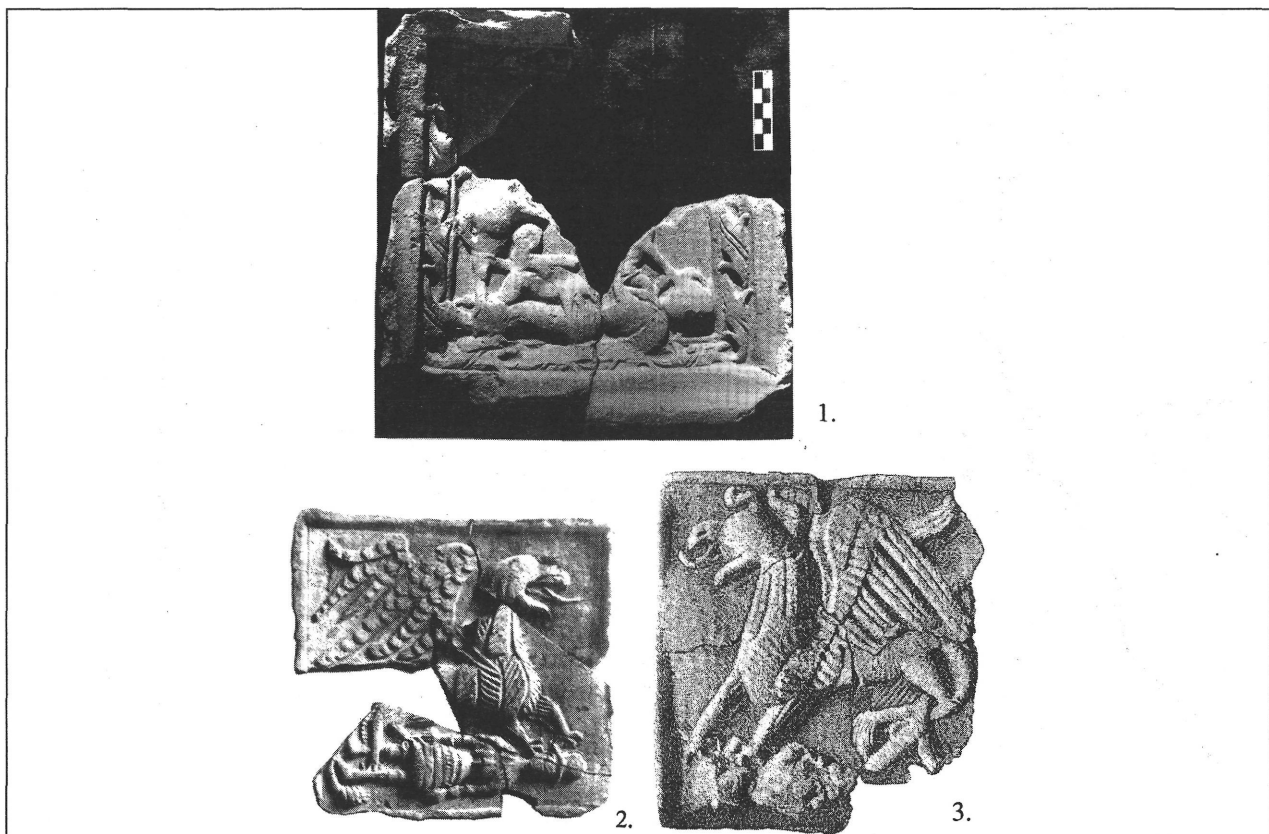


4.

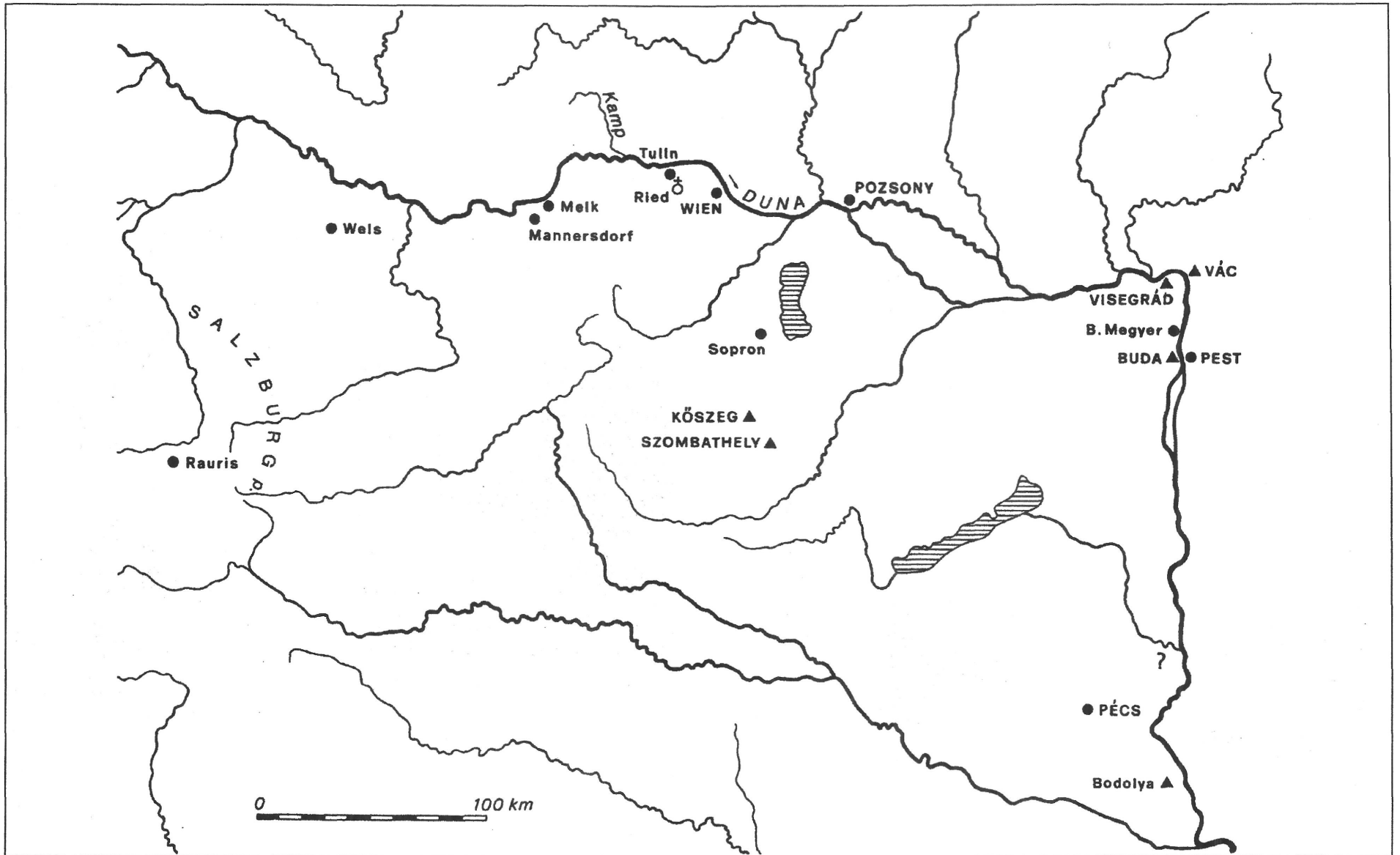
11. kép. 1–3. Szürke kályhacsempék fegyveres lovas alakjával. Békásmegyer, Pusztatemplom
4. kép. Solymászó lovas, Boroszló (Varsó, Múzeum)



12. kép. Töredékek a lovas-alakos cserpékből. 1. a-b.: Pest, Piarista telek. 2: Buda, Domokos kolostor



13. kép. 1. Mázatlan vörös cserép kályhacsempe, Szombathely, vár. XV. sz. vége, 1500 körül
 2-3. kép. Csehországi cserpék szimbolikus jelenettel. XV. sz. 31: Karlstein váza (Reichertová után). 32: Caslau város (Cermák után)



14. kép. Elterjedés térképe