

## XIII. SZÁZADI CSUKLÓS BRONZMÉRLEGEK ÓBUDÁN

Óbudán (Budapest, III. ker.) az elmúlt évek ásatai és leletmentései során a fémleletek között több XIII. századi csuklós bronzmérleg, illetve mérleg részlete került elő a középkori káptalan területén. (A káptalan területének megosztása 1355-ben következett be.) Óbudán már korábban is találtak egy hasonló leletet. 1879-ben a Kórház u. 20.-ból (1. térkép, I.) római anyag került a Magyar Nemzeti Múzeumba, ezek között volt egy csuklós, kétkarú bronzmérleg és serpenyők (MNM 110/1879.3 a–c)<sup>1</sup>. A római anyagban Méri István ismerte fel a középkori mérleget és dolgozta fel jeles tanulmányában.<sup>2</sup> (I. tábla)

A csuklós mérleg karja 21,6 cm hosszú, tömör rudacska. Három részletből áll. A két mozgatható karrészt ferde csapolással illesztették a középső részhez, és egy-egy szegeccsel erősítették össze. A karok végén egy-egy lemetszett sarkú, kocka alakú tag van, amelynek mind a négy oldalán pontkörös díszítés szerepel. Ehhez csatlakozik egy-egy fül huzalból készült karikával, a serpenyőket tartó zsinór részére. A mérlegkar közepén van a kerek átmetszetű, túbán végződő nyelv, amelynek hossza 6,15 cm. A nyelv alsó részén egy átfúrt lyuk van, ebben egy tengely, amely a bronzlemezből kivágott „U” alakú villát, illetve mérlegtartót tartja. A villa teljes hossza 7,8 cm. A félkör alakban végződő villa felső részéhez kis fülecske csatlakozik egy lyukkal, a mérlegtartó részére. A villa alsó része, amelyből a két szár kiindul, vízszintes, ebben a nyelvnek megfelelően egy kör alakú kivágás látható. A villa és a száruk felső részén mind a két oldalon pontkörös díszítés szerepel.

A serpenyők vékony, kalapált bronzlemezből készültek. A serpenyők átmérője 9,8 cm, magassága 1,8 cm, falvastagsága 0,2–0,8 cm között lehetett. A peremek közelében 3–3 lyuk található a felfüggesztőzsinór részére. A peremen körbe pontkörös díszítés van. Az egyik serpenyőben Árpád-kori pénzverő tövel bélyeget ütöttek be (MÉRI 1954. 14. ábra.) Ebből a tényből vonja le Méri azt a következtetést, hogy a mérleg egy hitelesített pénzváltó mérleg volt, mely a XII. század második feléből származik, és a tatárjárásig használhatták és talán az esztergomi pénzverő ötvösök készítették. (MÉRI 1954. 111–114.) Esztergomból többek között egy azonos típusú és méreteiben is nagyon közel álló leletet publikált Fettich Nándor<sup>3</sup>, amelyet egy ötvösmester műhelyéhez tartozónak vélt.

Esztergom szerepét a magyar pénzverésben és ötvösségben a tatárjárásig újabb Zolnay László dolgozta fel.<sup>4</sup> A pénzváltó mérleg előkerülését Óbudán e településnek a XIII. század elején kialakult rövid központi szerepe magyarázhatja, amikor nemcsak a királyi udvartartás helyeként, hanem kormányzati helyként is működött.

A Szentlélek (Korvin Ottó) téren (1. térkép, III. lelőhely) 1979-ben a 15-ös középkori ház feltöltési rétegében talált bronz kézi mérleg (79.40.1.1., II. tábla, I. kép) a Kórház u.-i darabbal azonos szerkezetű és anyagú, méreteik is nagyon kö-

zel állnak egymáshoz. A kétkarú mérleg kinyitva 19 cm hosszú, összecukva 7,8 cm. Három tagból áll, a középtag, melyhez a villa, illetve a tartó rögzül, 5,7 cm hosszú. A kar két végén egy-egy kocka alakú rész, mind a négy oldalán pontkörös díszítéssel. Ezt követi a kis fül, melyben huzalból készült karika van (az egyik törött) a serpenyők felfüggesztéséhez. A mérleg villája félkörös lezárású egy kis füllel a fogó részére. A villa nyelv fölötti része félkörben kivágott, hossza 7,5 cm. Felülete díszítés nélküli.<sup>5</sup> Ilyen díszítés nélküli, félkörös lezárású bronzvilla, melynek nyelv feletti részén nincs kivágás, került elő a budai palota É-i előudvarában, a 4-es ház betöltésében a gótikus szobrokkal együtt (ZOLNAY 1977. után III. tábla). A bronzlemezből készült villa hossza 12,2 cm. Ilyen a tatárjárás előtti csuklós bronzmérleg villája is, amely Esztergomban került elő.<sup>7</sup>

A Szentlélek (Korvin Ottó) téri lelőhely közelében a XIV. századi Mária templom D-i oldalán a Szentlélek tér 9. sz. házban (1. térkép, II. lelőhely) 1980-ban a 80/1-es árokban 140–180 cm mélységben kétkarú bronzmérleg villáját találtuk meg (96.12.4.1. IV. tábla I. ábra 2. kép). A villa félkör alakú záródású, egy kis füllel, melyben egy karika van a fogó részére. Hossza 12,4 cm, szélessége 2 cm, vastagsága 0,2 cm. A villa nyelv feletti részén egy félkörös kivágás. Középen a villa mindkét oldalán kereszt alakban pontkörös díszítés. Azonos díszítés van a merev karú, XIII. századi mérleg villáján a Mende–Leányváron feltárt földvár ásataiból.<sup>8</sup> A villa hossza 10,1 cm.

Egy XIII. századi kézi mérleghez tartozó serpenyő (70.161.1.1., 1. kép) került elő a Lajos u. 163. sz. udvarán, az É–D-i szelvényben (1. térkép, 1/b, alaprajz IV. lelőhely), az itt feltárt 7-es középkori háztól D-re 130 cm mélységben. A kalapált bronzlemezből készült serpenyő sérült, szélein három lyuk van a felfüggesztőzsinóroknak. Átmérője 6 cm lehetett. A bronzlemez, amelyből a serpenyő készült, 0,2 cm vastag. A Kórház u.-i mérleg serpenyőjének átmérője 9,8 cm. A budai vár É-i előudvarában a XIII. századi mérleg villája mellett egy sérült serpenyő is előkerült, melynek átmérője 7 cm körül van (ZOLNAY 1977, 4. 25. 27. tábla). A mendei mérleg serpenyője 8,5–8,8 cm között van, az esztergomi ötvösmérleg serpenyője 10,2 cm (FETTICH 1968. 2. kép)

Ugyancsak a középkori piactéren álló ház, a 9-es ház K-i oldalán, a Lajos u. 165–167. helyén (1. térkép, 1/b alaprajz, V. lelőhely) Altmann Júlia 1988-ban az Aquincum szálloda területén végzett ásataknál a 8-as szelvényben 70 cm mélységben egy csuklós bronzmérleget talált, amelynek hiányzik a villája és a serpenyője (97.112.1.1. IV. tábla, 2. ábra, 3. kép).<sup>9</sup> Méretei: a karok kinyitva 18,6 cm, összecukva 8,1 cm, a középtag hossza 6,5 cm. A karok végén kocka alakú tag és egy-egy fülecske van karikával a serpenyőfelfüggesztő zsinór részére. A kocka alakú tagok díszítés nélküliek.

Egy bronzmérleg villájának egyik szára került elő a Magyar Lajos (Fényes Adolf)–Tanuló u.-i 1977-es ásátásból, 120 cm mélységben (96.29.18.1. IV. tábla 3. ábra 4. kép). A mérleg-szár felső része törött, alsó részén a tengely számára az ovális lyuk részlete maradt meg, hossza 8 cm (1. térkép, VI. lelőhely).

A középkori Felhívás területén, a Szentháromság templomtól D-re XI–XII. századtól induló település kemencéit, házaikat tárták fel 1991-ben a II. ker., Tölgyfa u. 28. helyén.<sup>10</sup> Az 5-ös árokban közvetlenül a XIII. századi járósínt felett egy csuklós bronz mérleg karja és villájának részlete került elő. A középkori település a XVI. században pusztult el.

Az Aquincumi Múzeum római anyagában szerepel a polgárvárosban (III., Szentendrei út 131–139.) talált 16 cm hosszú, kétkarú, csuklós, XIII. századi bronzmérleg (50.540., 5. kép) és egy azonos típusú mérleg villája (6. kép). A villa teljes felülete pontkörös díszítéssel és egy kis füllel a fogó részére. A különálló villa nyelv feletti része vízszintes egy félkörös kivágással. A mérleg villája egyenes, félkörös kivágás nélkül.<sup>11</sup> Az aquincumi mérlegről Fettich Nándor<sup>12</sup> állapította meg, hogy középkori. Ugyancsak középkorinak határozta meg a mérleget Steuer és a 8-as típushoz tartozónak véli.<sup>13</sup> A III. ker. Pók u.-ban, a római polgárváros É-i kapujánál 1975-ben végzett leletmentésnél a feltöltött római árokban, a táborfaltól E-ra, feltehetőleg egy személgödörből Árpád-kori kerámia került elő.<sup>14</sup>

Az itt tárgyalt óbudai és az analógiáikhoz tartozó csuklós mérlegek és részleteik egy közös típushoz tartoznak. Szerkezetük, kidolgozásuk, anyaguk azonos, eltérések a díszítésben, és pár cm-es különbségek vannak csupán a méreteikben. Feltételezhető, hogy talán egy közös ötvösmérlegkészítő műhelyből származnak. Az európai lelőhelyű XI–XIII. századi kézi mérlegek és súlyok feldolgozásánál Heiko Steuer ezt a budapesti mérlegcsoportot is tárgyalja, és a 8-as típusba sorolja (2. térkép STEUER után, Abb. 163/a).<sup>15</sup> Ennek a csoportnak fő jellemzője a karok végén a kocka alakú tag. A karok hosszmeretei a korábbi típusokhoz viszonyítva megnőnek, a méretük 8 és 30 cm fölötti. A XI. század közepén jelennek meg, a XII–XIII. században használatuk általános egészen a XIV. század elejéig (STEUER 23–32.). Ezeknek a mérlegeknek a XII. századtól elsősorban nem a pénzüzleteknél, az ezüst mérésénél van szerepük, hanem gyakrabban a kereskedőknél, a fűszerek és egyéb áruk mérésénél használták (STEUER 224.). A villákat lezáró félköríves lemez díszítése általános európai divat, egyes műhelyekre utaló megkülönböztető jegy nincs, így valószínű, hogy a nagyobb városokban – mint például Trier, Köln – mérlegkészítő ötvösök dolgoztak és készítettek ezeket a mérlegeket (STEUER 245–246.). Azonos mérlegek készülhettek talán Esztergomban is (MÉRI 113., FETTICH 159.)

#### JEGYZETEK

1. ArchÉrt 1879. 362–363. Az óbudai lakótelep építése során végzett ásátások és leletmentéseknél a Kórház u. 20. környékén középkori településmaradványok és leletek kerültek elő. Így a Gyűrű és a Föld u.-ban középkori épület pincéje, középkori személgödör, középkori réteg és útmaradvány volt: Gyűrű u. 4-ben középkori személgödör, melyet Gerő Győző 1950-ben tárt fel. Az itt talált anyag leltári száma: 56.16.1.1. – 56.16.3.1.: A Föld u. 6–8. sz.-ban középkori réteget talált 1950-ben. Az innen származó kerámia leltári száma: 57.18.1.1. – 57.18.2.1., a Gyűrű u. 5. és Föld u. 13-ban Középkori pincét lehetett meghatározni. BERTALAN Vilmosné: Adatok Óbuda középkori helyrajzához BudRég 23. 1973. 100. 1. kép 3-4-5-6. lelőhely. A Föld u.-ban K–Ny-i 14–15-sz-i úttest részletét határozta meg CSORBA Csaba. BudRég 25. 1984. 482. 151., A Flórián tér 9. (amely azonos a Kórház u. 16.-al.) – 14. sz. helyén az É–D-i árokban középkori agyagpadló és leletek kerültek elő. A leletek között 11–16-sz-i hazai és ausztriai edények szerepeltek. Ltsz.: 96.1.1.1. – 96.11.1.1. BERTALAN Vilmosné: BudRég 25. 1984. 482. 150., BERTALAN Vilmosné: Fazekas bélyeges edények Óbudán V. tábla, 4. ábra (kézirat). A Kórház u. 12-ben középkori rétegeket tárt fel Altmann Júlia BudRég 29. 1992. 247. 9.
2. MÉRI 106–114. 14. ábra. FETTICH 158–160. 3. kép. STEUER 1997. 206. Abb. 148. Anhang 373. 77/1 tévesen az aquincumi mérleg számát adta meg.
3. FETTICH 158–161. lap 2. kép
4. ZOLNAY László: Pénzverők és ötvösök a román kori Esztergomban. ArchÉrt 92. 1965. 148–162.
5. Budapest im Mittelalter 459. Kat. 183. BERTALANNÉ: Középkori lakóházak a budai káptalan területén. BudRég 29. 1992. 185. 21. jegyzet. (a jegyzetben tévesen a Méri által publikált óbudai mérleg lelőhelyeként Kórház u. 22. szerepel) 43. kép. STEUER Anhang 373–374. 77/3
6. ZOLNAY László: Az 1967–75. évi budavári ásátásnál s az itt talált gótikus szoborcsoportról. BudRég 24. 1977. 3–4. kötet, 4. kötet 25. 27. tábla.
7. FETTICH 2. kép
8. MIKLÓS Zsuzsa: Árpád kori földvár Mende–Leányváron. ArchÉrt 108. 1981. 237., 240–241., 15.16. kép. STEUER 1997. 212. Abb. 153/a, 213. Abb. 153/b Anhang 374. 82.
9. ALTMANN RégFüz Ser. 1. 1988. 69. 1932/5. A lelet publikálatlan a közlés lehetőségét ezúton is köszönöm.
10. Juan CABELLO–LÁSZLÓ Csaba: Régészeti feltárás Budafelhívás területén. Műemlékvédelmi Szemle 1991/1 28–29., RégFüz Ser. 1. No. 44. 1992. 73., 131/6. Bencze Zoltán–Juan Cabello–László Csaba jelentése.
11. PÓCZY, Klára: Auf Spur einer Münzstätte in Aquincum. Acta-ArchHung 41. 1989. 499. Abb 5/1–2. A cikkben szereplő leltári szám nem a tárgy hanem a fotó negatív száma. A tárgy leltári száma: 50.540. STEUER Anhang 373. 77/2. A szerző tévesen adta meg a hosszmeretet, a mérlegkar hossza: 16 cm. ltsz.: 50.540. Ezt a leltári számot hibásan a Méri-féle óbudai mérlegnél szerepelteti. Anhang 373. 77/1.
12. FETTICH Függelék 178.lap.
13. STEUER Anhang 373. 77/2.
14. BERTALANNÉ BTM Adattár dok. szám: 199/77
15. STEUER A különböző lelőhelyű, 8-as típusba tartozó mérlegeket és részleteit mutatja be: Abb. 10, 25–40, 108/1–2, 120–160. A mérlegek lelőhelye és őrzési helye szerinti térképeket közöl az Abb. 163. a–b, 164 a–b–c. Kronológiai táblázatot ad Abb. 165. A villák kialakításának a 8-as típusnál a táblázat Abb. 161. szolgál.

FETTICH=FETTICH Nándor: Ötvösmester hagyatéka Esztergomban a tatárjárás korából. KMK 1. 1968. p. 157–178.

MÉRI=MÉRI István: Árpád-kori pénzváltó mérleg. FolArch 4. 1954. p. 106–114.

STEUER=STEUER, Heiko: Waagen und Gewichte aus den mittelalterlichen Schleswig. Funde des 11. bis 13. Jahrhundert aus

Europa als Quellen zur Handels und Währungsgeschichte. ZfAM Beiheft 10. 1997. 422 p.

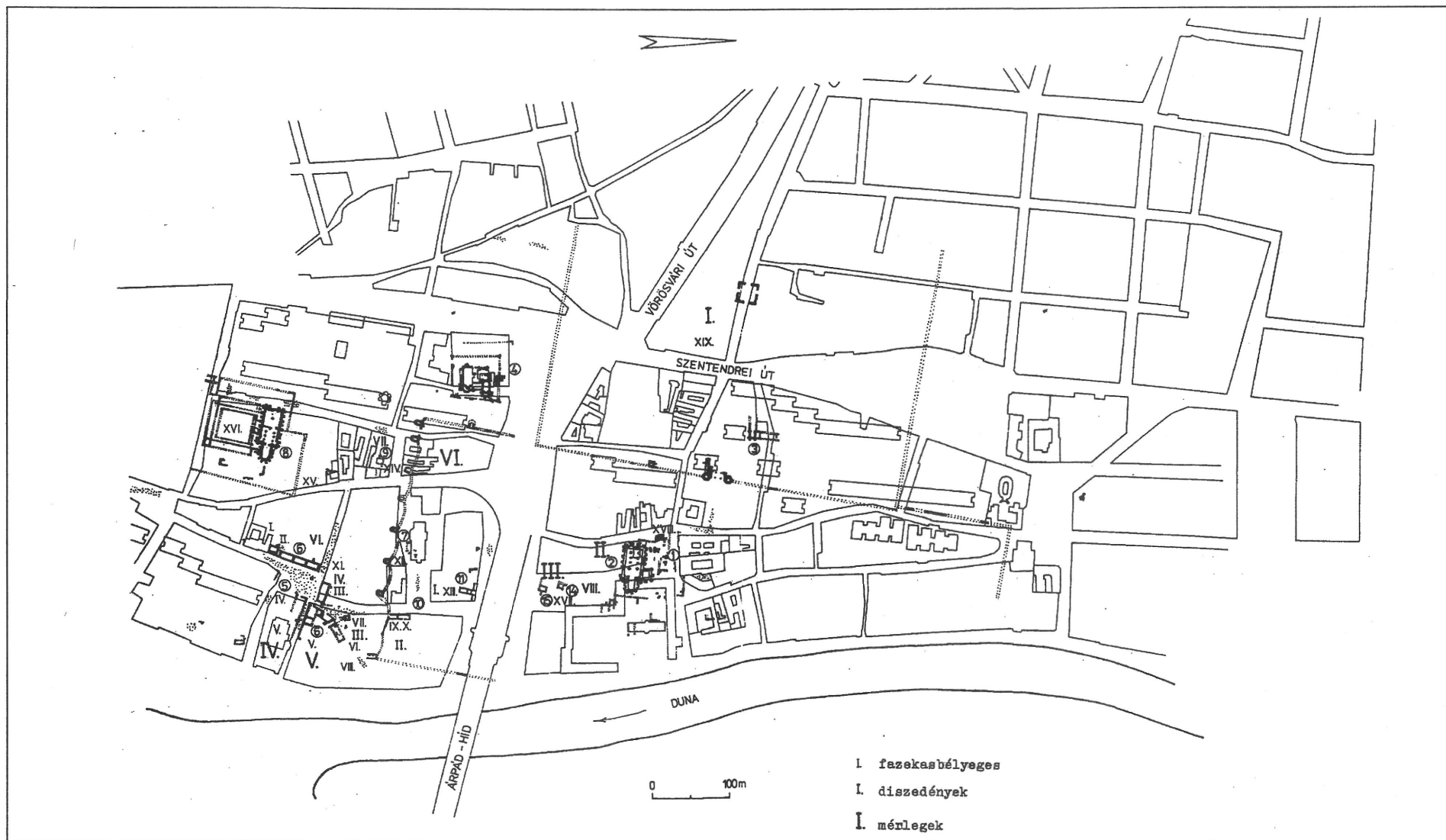
Az 1. sz. térképet és 1/b alaprajzot Kuczogi Zsuzsa és Láng Andrea, az I. tábla rajzát Fettich Nándor, a II. és IV. táblát Major János, a III.-at Kuczogi Zsuzsanna, a fényképeket 1–4-ig Bakos Margit és Tihanyi Bence, az 5., 6. képeket Molnár Ilona készítette.

HERTA BERTALAN

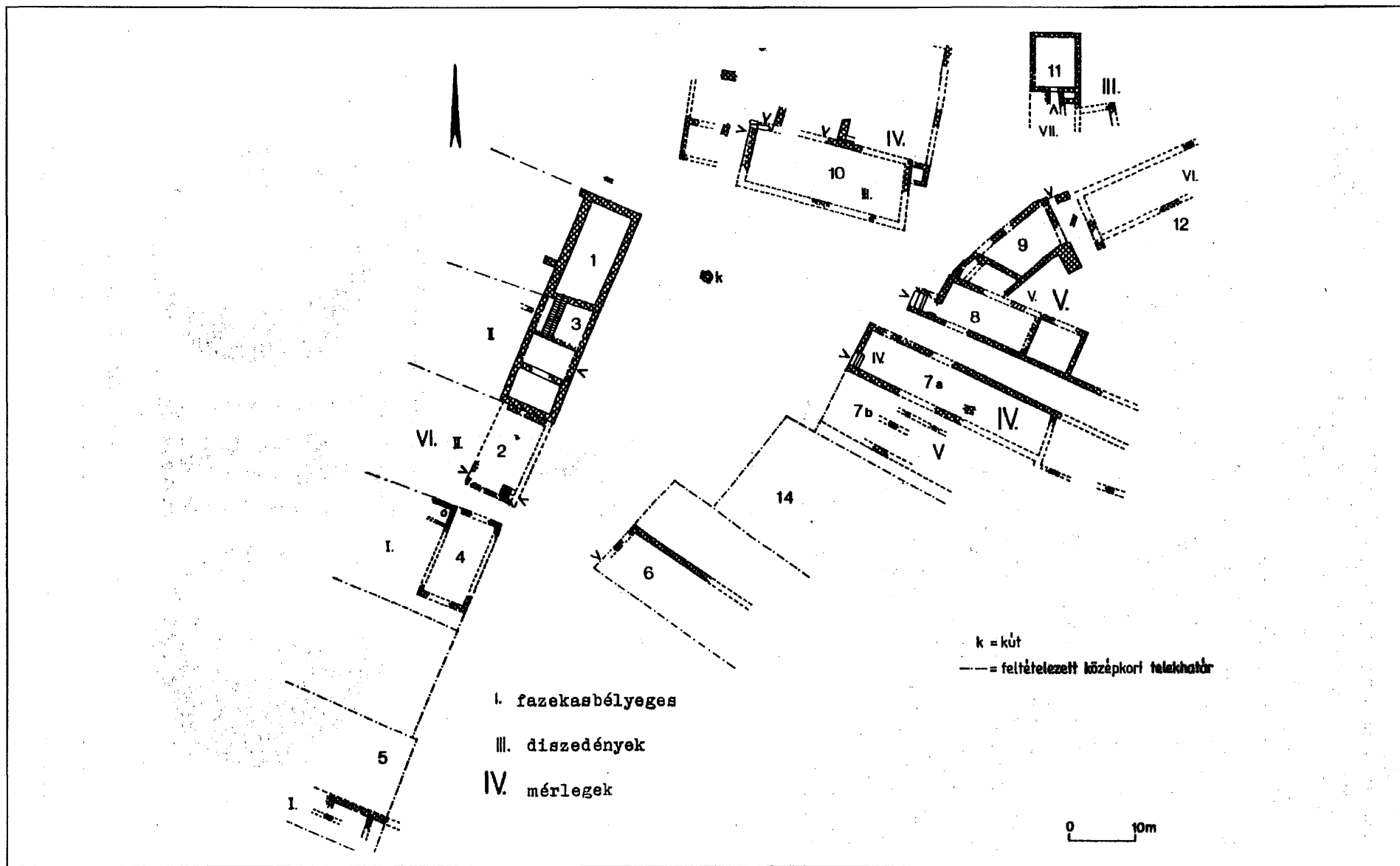
BRONZEKLAPPWAAGEN AUS DEM 13. JAHRHUNDERT

In Óbuda (Altöfen), Budapest, III. Bezirk wurden bei den Ausgrabungen auf dem Gelände der mittelalterlichen Siedlung (Fundort I–VI) sechs Bronzeclappwaagen, beziehungsweise ihre Teile (Gabel, Schale, Balke) gefunden. (Inv. Nr. 110/1879 3. a–c. MNM, BTM KO 70.161.1.1, 79.40.1.1, 96.12.4.1., 96.29.18.1, 97.63.1.1, Aquincum Museum 50.540) Die altöfener Waagen und ihre Analogien gehören zu einem gemeinsamen Typ. Ihr Bau, ihre Bearbeitung und das Material sind gleich, ihre Kreisaußenverzierung und ihre Größe weicht nur in kleinen Einzelheiten ab.

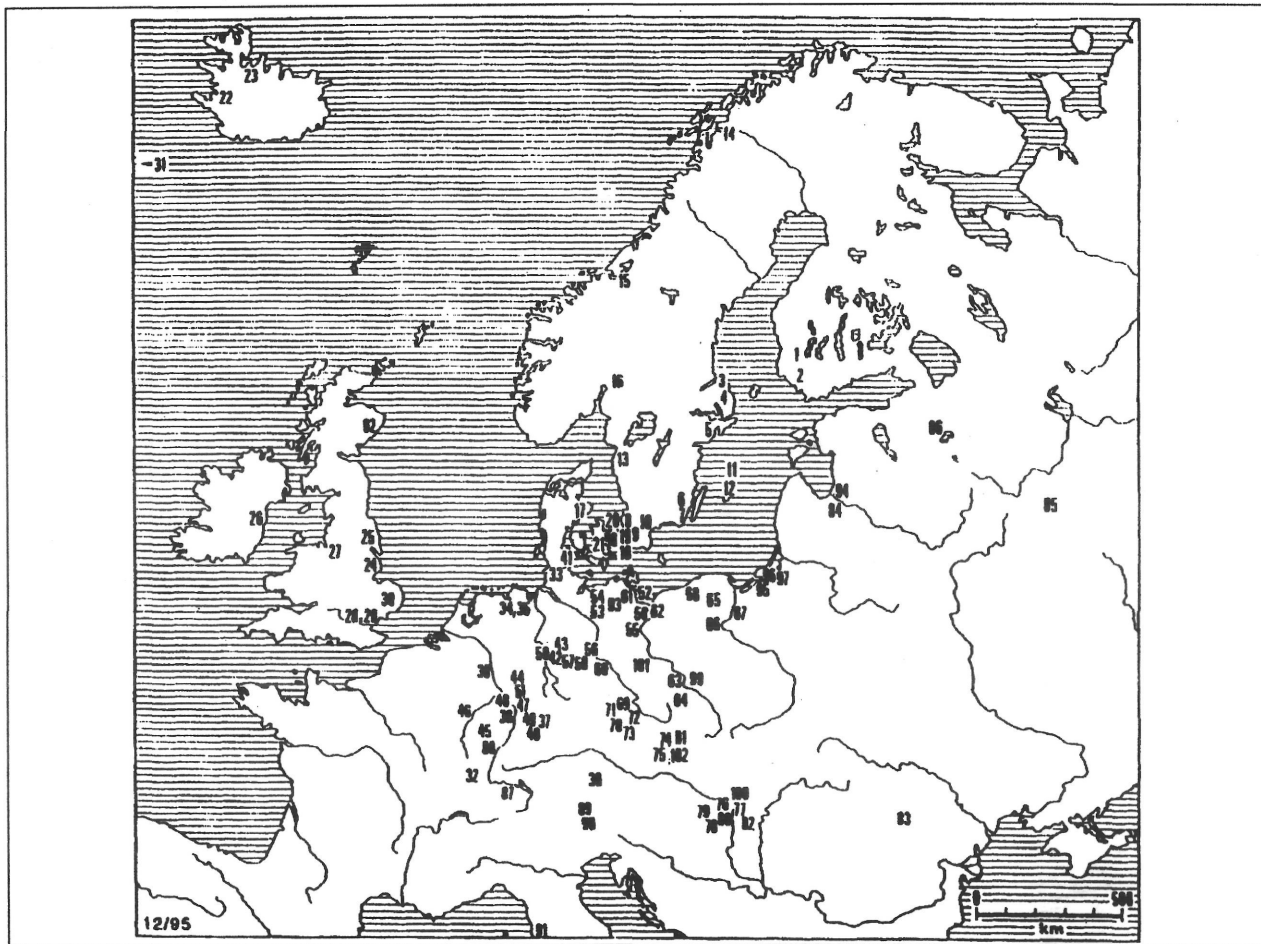
Sie stammen wahrscheinlich aus einer Goldschmiedewerkstatt, die laut der Vorstellung von István Méri (1954) und Nándor Fettich (1968) in Esztergom angesiedelt war. Heiko Steuer (1997) behandelte die in Europa gefundenen Klappwaagen und Gewichte aus dem 11–13 Jahrhundert, und gliedert sie in die 8. Gruppe ein. (Karte Nr. 2) Diese Waagen wurden vom 12. Jahrhundert an nur nicht bei Geldgeschäften oder Silbermessung verwendet, sondern in meisten Fällen verwendeten sie die Kaufleute beim Messen von Gewürzen oder verschiedenen anderen Waren.



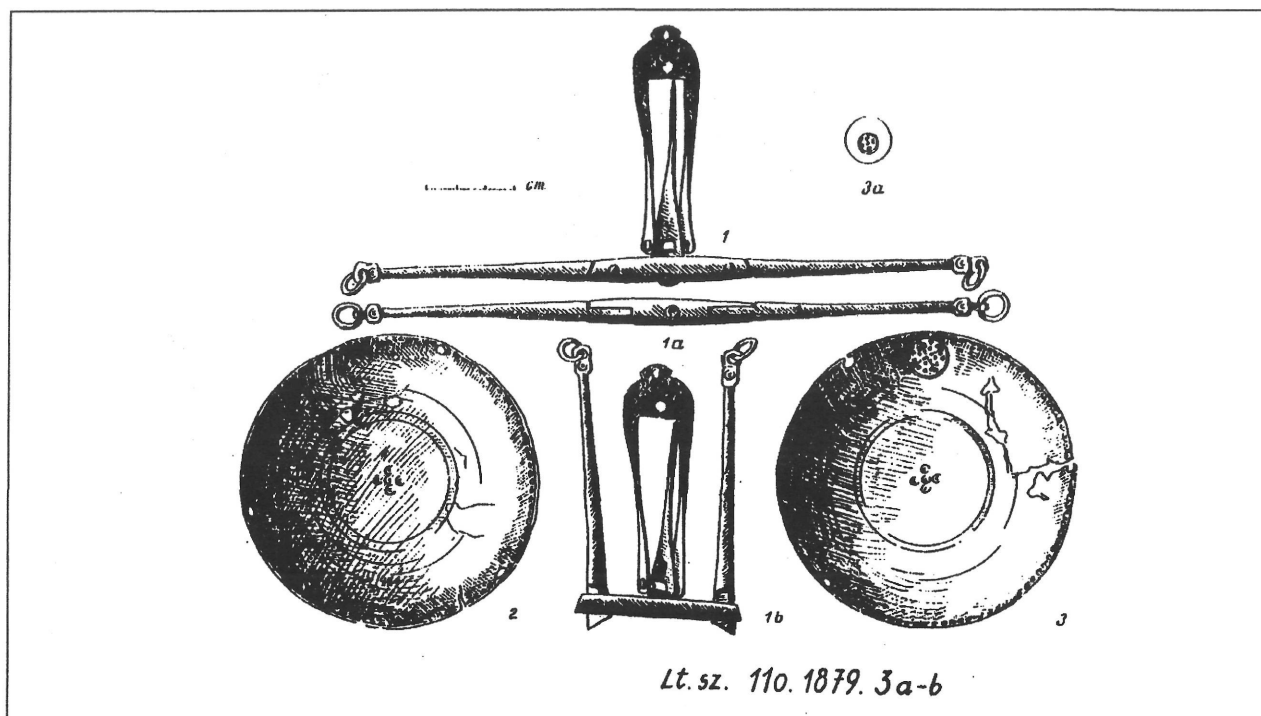
1. térkép. Óbuda térképe az Árpád híd megépítése után, a feltárt középkori objektumokkal és a mérlegek (I–VI), díszedények (I–VIII) és fazekasbélyeges edények (I–XIX) előkerülési helyével  
 1. Péter-templom feltételezett helye. 2. Mária-templom. 3. Ferences templom és kolostor részlete. 4. Királyi, majd királynéi vár. 5. Középkori piactér. 6. Piactéri házak. (A feltárt középkori házak számozása 1–14. számmal, külön a piactérről készült alaprajzon.) 7. Margit-kápolna. 8. Klarisszokolostor és templom. 9. Lakóház a középkori Nagy u. Ny-i oldalán. 10. Lakóház a középkori É–D-i út K-i oldalán. 11. Tumpa László háza a középkori K–Ny-i út D-i oldalán. 14. Lakóház részlete a középkori káptalan területén. 15. Lakóház részlete a középkori káptalan területén.



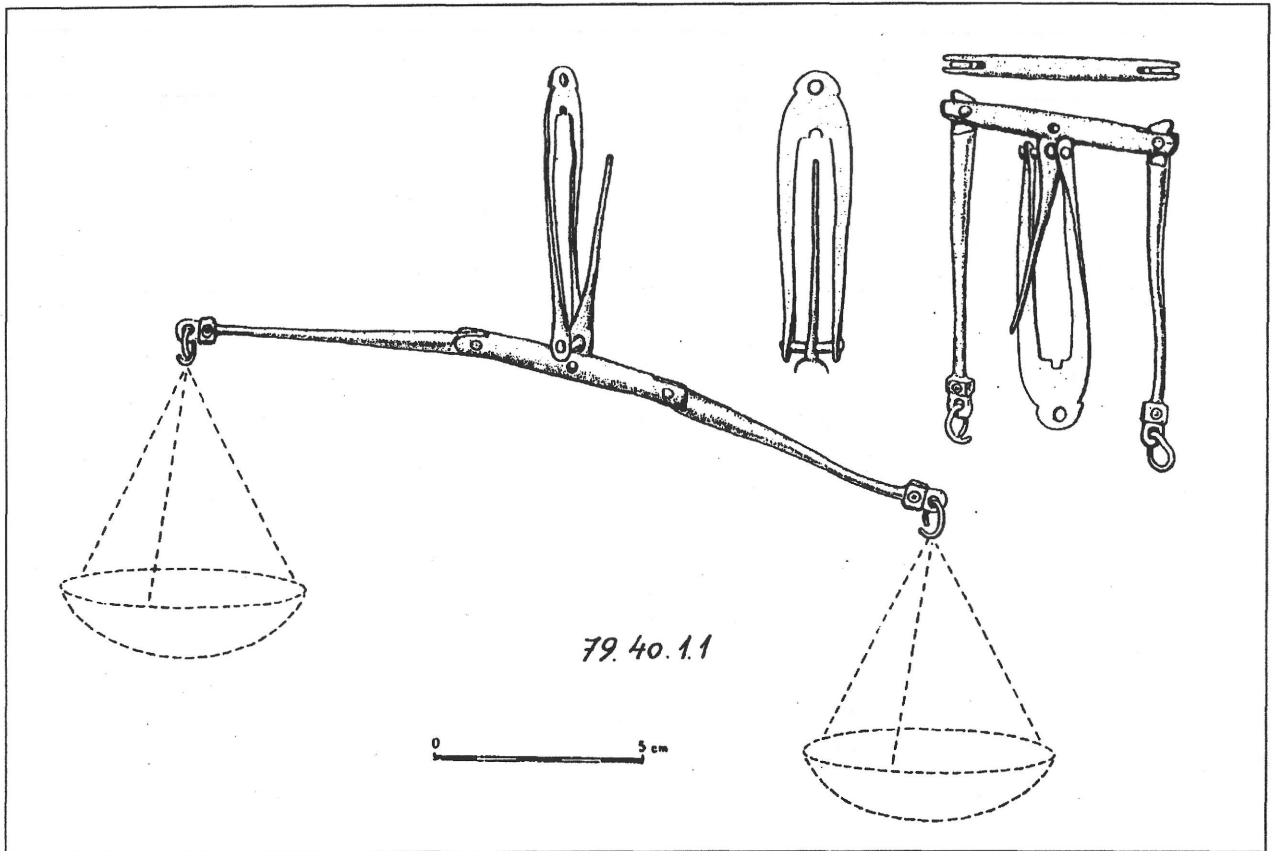
1/b. térkép. Alaprajz a feltárt középkori piactéri házakkal a Lajos u.158. 160., 163. és 165. helyén. A xv-xvi. századi oklevelek alapján a piactéri házak tulajdonosai: I. A budai káptalan 1500-ig, 1-3. Óbudai Ferenc deák. 1500 után. 2. Kapás Antal (1500), 4. Domus Apothecaiorum. 5. Pukuri Klára (1394), 6. Fodor Pál (1476), 7. Futhamoth Péter (1500), 10. Tholinger Lénárd (1500), 14. Gábor egri püspök (1476)



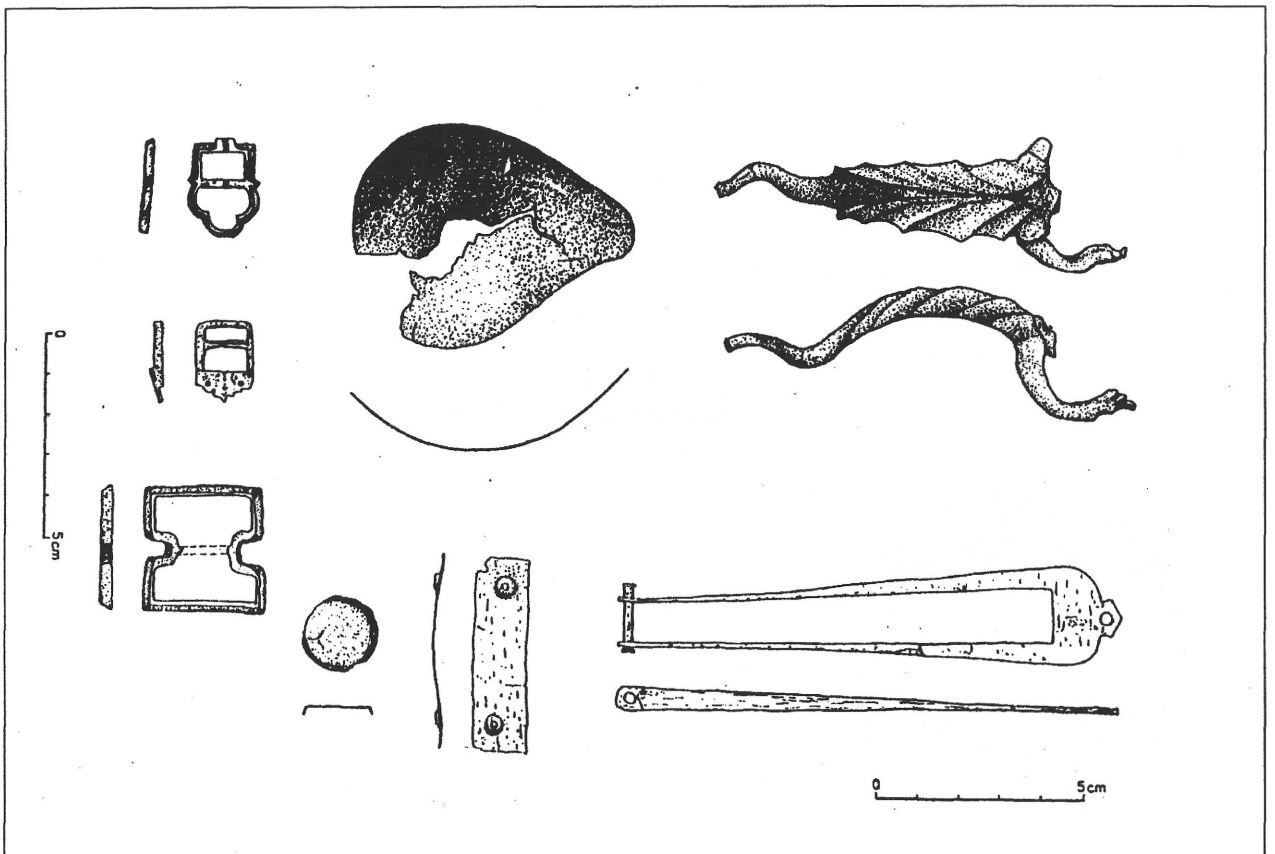
2. térkép. Steuer (1997) nyomán Abb. 163. az eddig ismert középkori csuklós mérlegek, illetve részleteik a 8-as típusból az előkerülési helyekkel. A lelőhelyek 2-es lista alapján. Anhang 373–374., 376. A 76., 77., 78., 79., 80., 82. és 100. sorszám alatt a magyarországi lelőhelyek, ezen belül a 7711., 2., 3. a budapesti anyag.



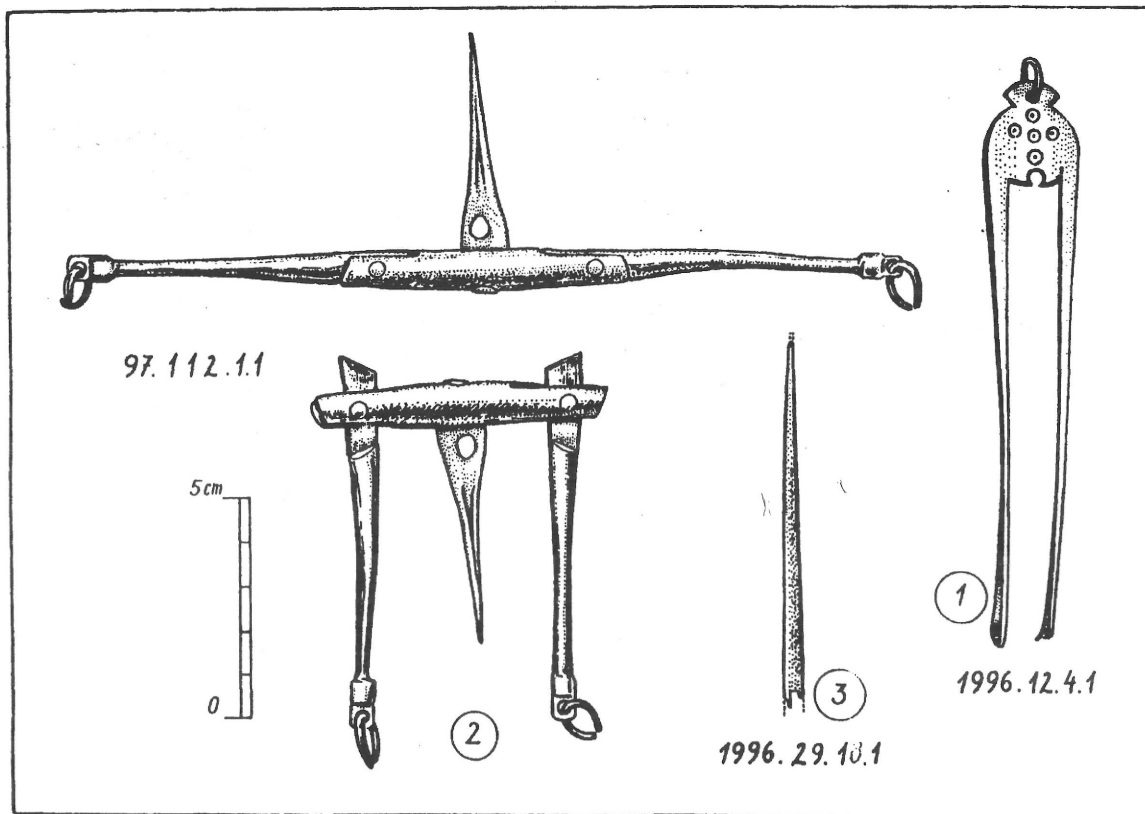
I. tábla. Árpád-kori pénzváltó mérleg a Kórház u. 20.-ból Fettich (1968) után, 3. kép, MNM 1101/1879. 3 a-c.



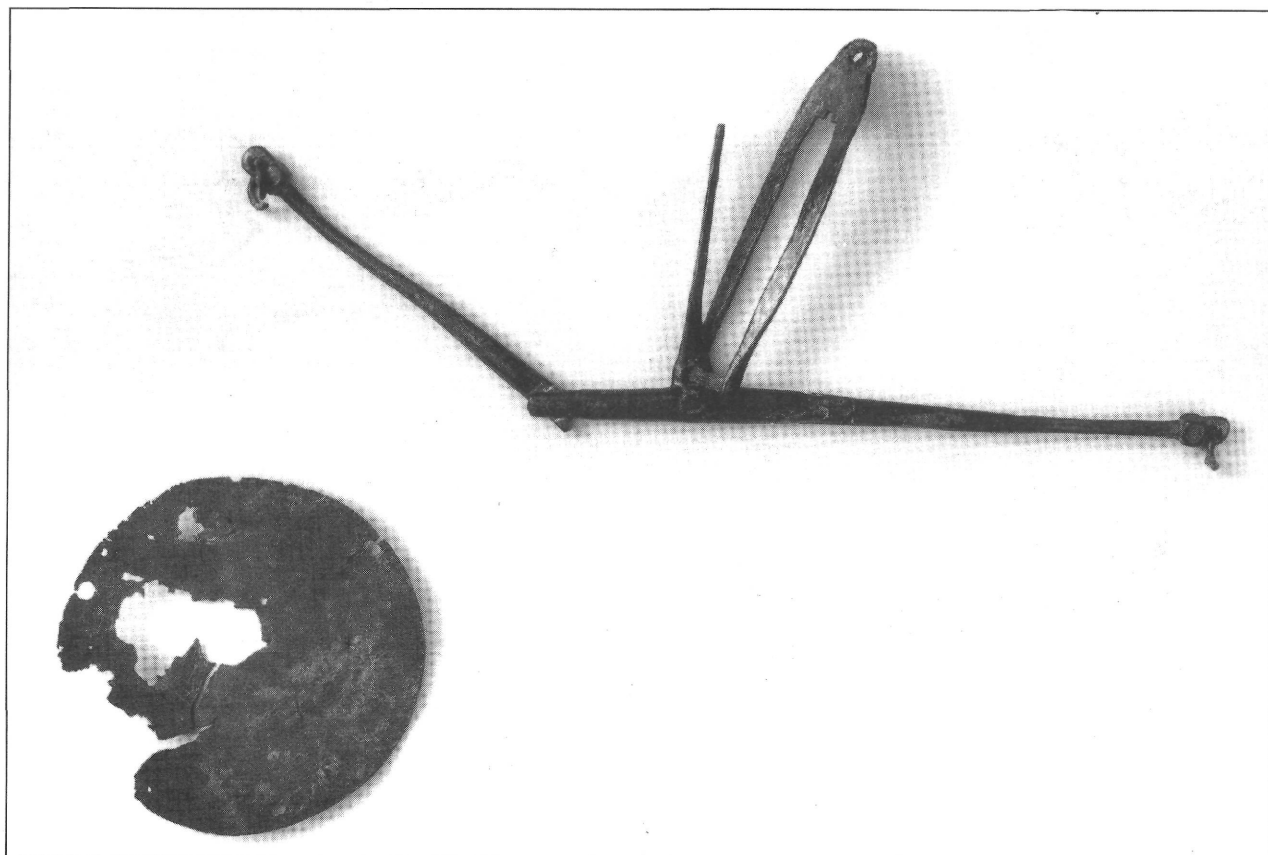
II. tábla. A Szentlélek (Korvin Ottó) téren a 15-ös középkori ház feltöltési rétegében talált XIII. századi kétkarú bronzmérleg (79.40.1.1.)



III. tábla. A budai palota É-i előudvarában, a 4. házban előkerült bronzmérleg villája és serpenyője (Zolnay 1977. után, 4. 25. 27. tábla)

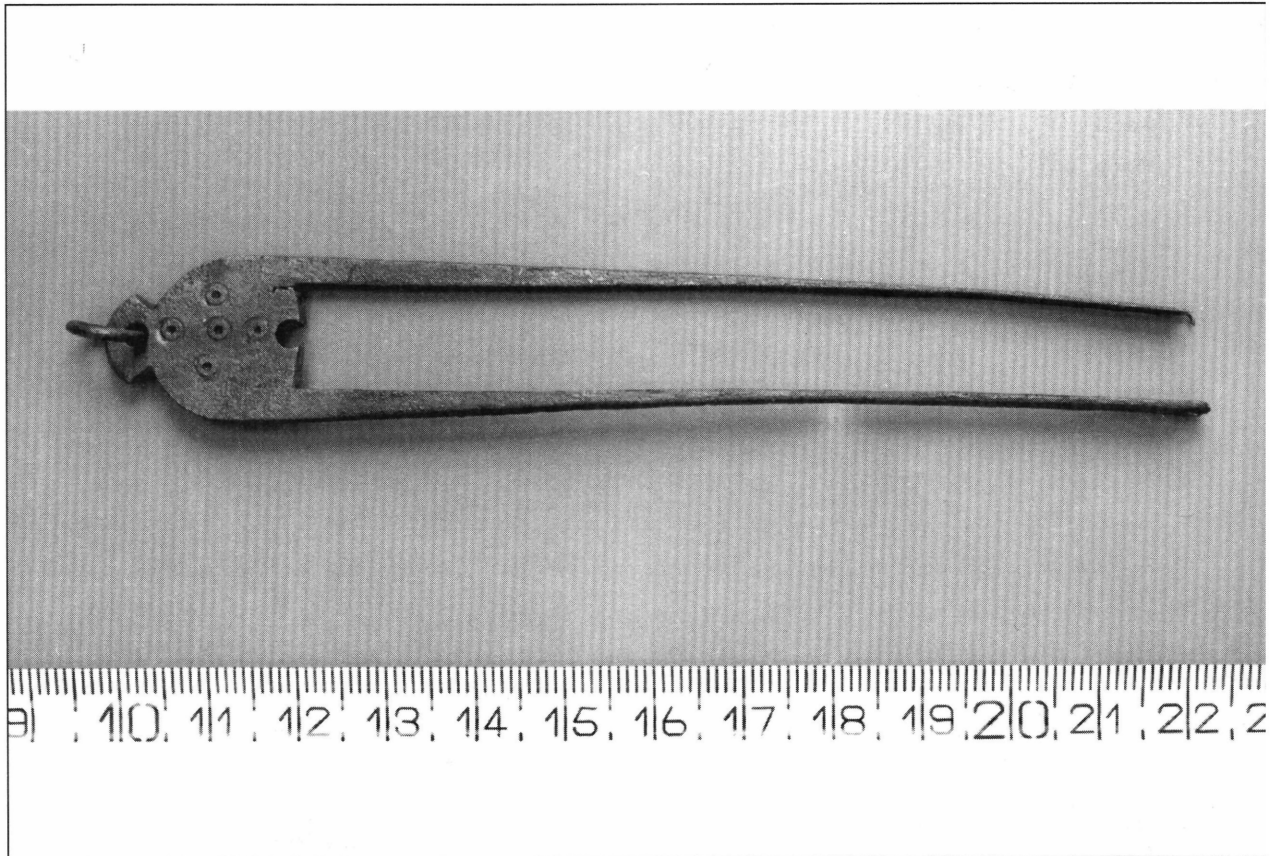


IV. tábla. 1. ábra. A Szentlélek (Korvin Ottó) tér 9.-ből származó XIII. századi bronzmérleg villája pontkörös díszítéssel. (96.12.4.1.). 2. ábra. A Lajos u. 165–167. helyén előkerült kétkarú bronzmérleg (97.112.1.1.). 3. ábra. Mérleg villájának szárrészlete a Magyar Lajos (Fényes Adolf) - Tanuló u.-i ásatásból (96.29.18.1.).

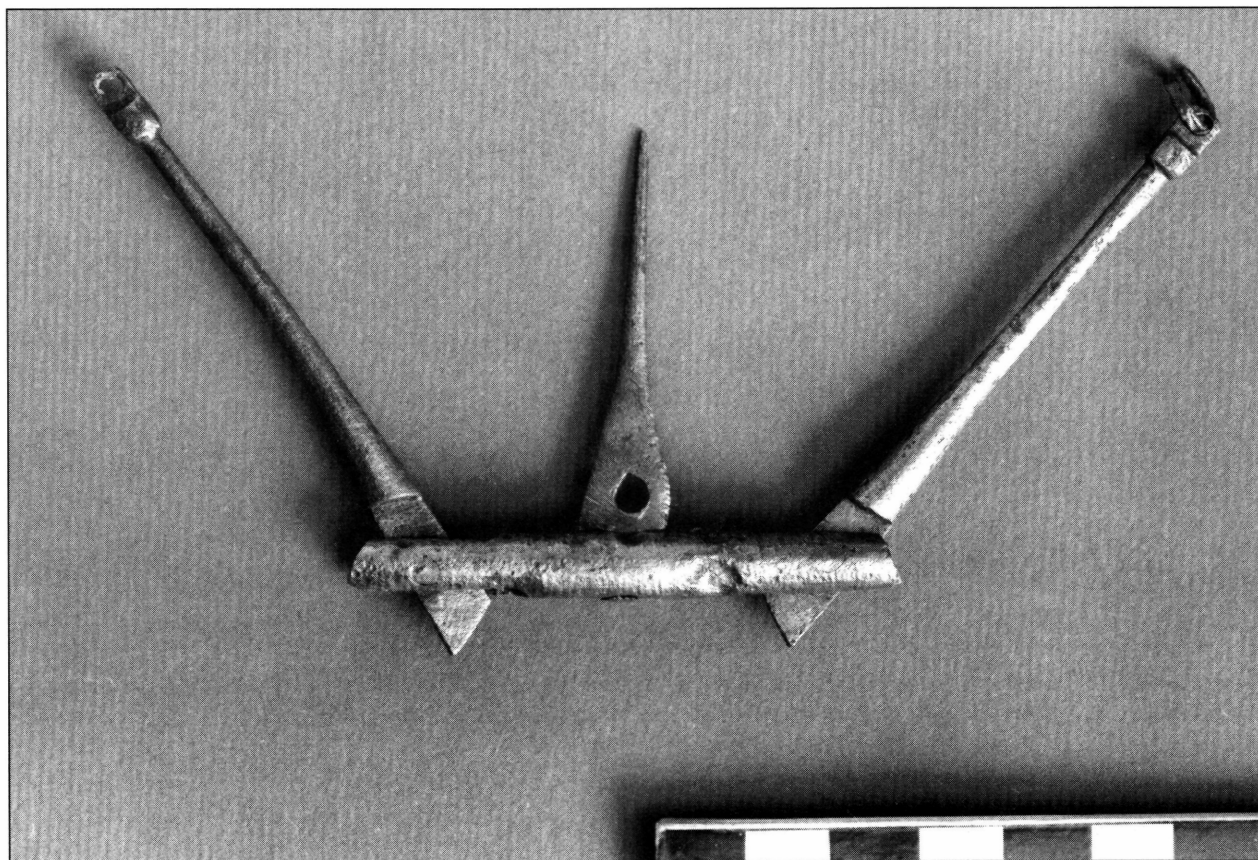


1. kép. A Szentlélek (Korvin Ottó) téren, a Ny-i parkrészen feltárt középkori házban talált XIII. századi csuklós bronzmérleg (79.40.1.1.) és a Lajos u. 163.-ból származó bronzmérleghez tartozó serpenyő (71.161.1.)





2. kép. A Szentlélek (Korvin Ottó) tér 9.-ből előkerült bronzmérleg villája kereszt alakban, pontkörös díszítéssel (96.12.4.1.)



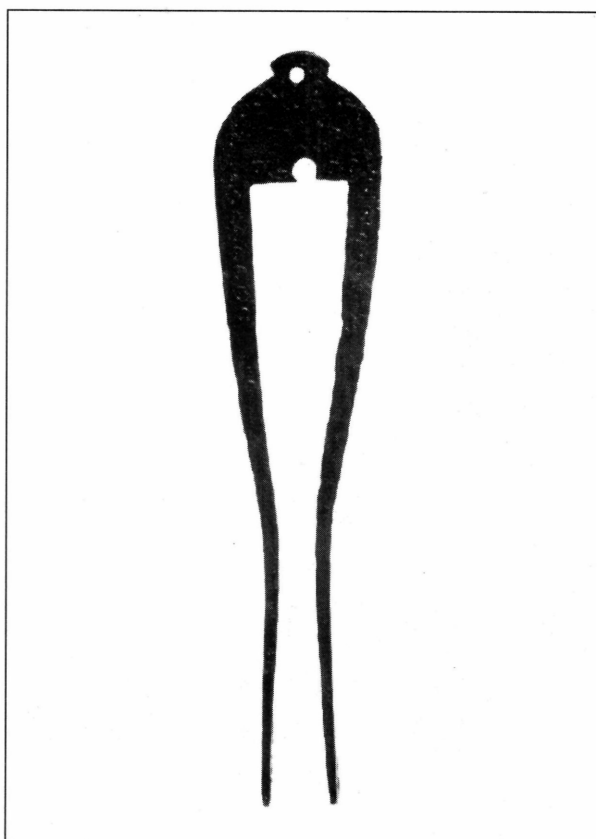
3. kép. Kétkarú bronzmérleg a Lajos u. 165–167.-ből (97.112.1.1.)



4. kép. Bronzmérleg villaszárának részlete a Magyar Lajos (Fényes Adolf)-Tanuló u.-i ásatásból (96.29.18.1.)



5. kép. Aquincumban, a római polgárvárosban talált XIII. századi kétkarú mérleg (50.540). A fotón szereplő, serpenyőnek vélt tárgyak nem tartoznak hozzá.



6. kép. Aquincumban előkerült kétkarú középkori bronzmérleg villája pontkörös díszítéssel.