

# AZ AQUINCUMI TŰZOLTÓK KOLLÉGIUMA ÉS A TŰZOLTÓSZÉKHÁZ

Több mint 50 évvel az aquincumi orgona előkerülését követően került sor újabb ásásra az aquincumi tűzoltók egyesületének (collegium centonariorum) székházában. Bár az új kutatás nem mutathat fel az 1931. évi feltáráshoz hasonló szenzációs eredményt – ti. egy hordozható víziorgonát –, azonban mégis új adatokkal egészíti ki Nagy Lajos kutatásait.<sup>1</sup>

Az aquincumi polgári városrész déli kapujának előterében, a városba dél felől bevezető főút vonal keleti oldalán egykor emelkedő épület helyén (1. kép) az első leletmentést 1930-ban végezte Nagy Lajos.<sup>2</sup> Az ekkor előkerült csatorna és néhány, összefüggés nélküli falmaradvány még nem utalt arra, hogy a város észak–déli főút vonalának keleti oldalán sorakozó nagyméretű középületek egyikére sikerült rátalálni. Az egykori épület helyén épülő modern áramelosztó (Elektromos Centrale) feltáró munkálatait, az előző év tapasztalatai alapján, 1931-ben folytatta Nagy Lajos, aki már elő is írta az építkezéshez kapcsolódó régészeti feltárást.<sup>3</sup> A rövid idő alatt, viszonylag nagy felületen végzett feltárásmunka sajnos csak az új épület által érintett területre szorítkozhatott, s nem tűzhette ki célul az antik épület teljes alaprajzának kutatását. Jelenlegi ismereteink alapján azonban így is az ókori székháznak mintegy 65–70%-át sikerült feltárni. Ami a vertikális feltártságot (azaz a perióduskutatást) illeti, a modern épület alapozása miatt 4,9 m-re kellett a jelenlegi felszíntől mélyíteni, ami egyúttal a teljes kultúrreteg kitermelését, megsemmisítését is jelentette. A feltárási módszerei, a ránk maradt dokumentumok és a publikáció<sup>4</sup> alapján, a kor követelményeihez mérten pontosak és hitelt érdemlőek voltak. A szenzációs lelettel szolgáló feltárási felkeltette a kutatás érdeklődését az addig kissé elhanyagolt déli városrész iránt (2. kép). Az 1941–1946 közötti időszakban több környező köz- és magánépületre derült fény<sup>5</sup>, az 1975–1979 között folytatott és a Szentendrei út korszerűsítésével kapcsolatos leletmentések pedig tisztázták a székház déli lezárását jelentő városfal és a kapu pontos helyét is<sup>6</sup>. Azonban az előkerült épületek kapcsolatát a tűzoltószékházzal, valamint a székház pontos kiterjedését még ekkor sem sikerült megállapítani.

Erre csak az Elektromos Centrale 1984-ben megkezdődött felújítása adott lehetőséget<sup>7</sup>. Mint 1931-ben, most is csak az építkezés által igénybe vett területen dolgozhattunk. Ez a modern épület belső és keleti udvarát, valamint a déli és a keleti kerítés menti kisebb felületeket jelentette. Az ásás eredményességét az is nagymértékben befolyásolta, hogy a modern épület rendeltetészerű használatához számtalan kábel és vezeték volt szükséges, amelyek sokszor a kultúrretegek aljára megsemmisítették a történeti rétegeket. A fent elmondottakból adódó lehetőségek elsősorban az épület déli és keleti lezárásának megállapításához segítettek hozzá.

Az új feltárási elsősorban a Nagy Lajos által feltárt épület alaprajzát egészítette ki több ponton (3. kép). Előkerült a

Nagy Lajos által IV. számmal jelölt udvar bejárata, amelynek keleti oldalán valószínűleg kapusfülke volt. A bejárat keleti oldalához csatlakozott egy kelet–nyugati irányban húzódó helyiségsor, melynek két, terrazzopadlóval ellátott helyiségével (XIII. és XIV.) bővíthettük az alaprajzot. A helyiségsor keleti folytatásában záródik le feltételezhetően a X. sz. helyiség. Emellé egy újabb, ugyancsak terrazzopadlóval burkolt, észak–déli irányú, hosszan elnyújtott téglalap alakú helyiség csatlakozott. Ezt a helyiséget jelöljük a továbbiakban XII. számmal<sup>8</sup>. A X. és a XII. sz. helyiségek keleti oldalához csatlakozott újként a XV. sz. helyiség, amelynek lezárását (mint ahogy valószínűleg a Nagy Lajos által XI. sz.-ként jelölt helyiségét is) egy észak–déli irányú csatorna jelentette. Ez a csatorna szennyvízelvezető csatorna volt, mint azt szerkezete és a korábban, északabbra megtalált részlete is igazolja<sup>9</sup>. A csatorna egyébként pontosan illeszkedik a feltételezett korai insularendszer telekosztásába<sup>10</sup>. A csatornától keletre lévő épület egykori különállóságát az is igazolni látszik, hogy a rétegvizonyok szerint a tűzvész, amely többször is pusztított a kollégiumi székház területén, a csatorna nyugati oldalán, a szomszédos épületet csak kis sávban érte. A kis csatornaszint adataiból egyértelművé vált, hogy az a városfalat annak belső oldalán kísérő nagy gyűjtőcsatornába ömlött.

A modern kutatások a városfal tűzoltószékházzal szomszédos szakaszával kapcsolatban is új, ha nem is meglepő eredményt hoztak. A városkapu kör alaprajzú tornyának előkerülése<sup>11</sup> igazolta Nagy Lajost, aki Hilarus fazekasmester kapumodelljét a polgárvárosi déli kapuzat makettjének tartotta.<sup>12</sup> Ez a legkésőbb a II. század végéről származó, díszkapuzatot mintázó modell is utal arra, hogy a kollégium székháza a város egyik legelőkelőbb pontján, a városfalon belüli első középületként állt.

Az épület díszes jellegét már az 1930–1931. évi feltárási munkák során előkerült néhány épületfaragvány is mutatja.<sup>13</sup> Ezen felül több belsőépítészeti megoldás (pillérek, pódium a X. sz. helyiségben), valamint belső díszítés vall az egykori pompáról. Az eddig egyedülként ismert terrazzopadlós helyiség (X. sz.) mellett a keleti helyiségsor további három terrazzopadlós helyisége (XII–XIV. sz.) vált ismertté. Mindaddig csupán egyetlen falfestményes helyiségről tudtunk (VI. sz.), amelyből az orgona is származott.<sup>14</sup> Az új feltárási munkákból sem származik olyan falfestmény, amelyet eredeti helyén, a falon találtak, azonban az épület megújításainak planírozási rétegeiből szép számmal kerültek elő töredékek. Ezek legnagyobb többsége a XIII. és a XIV. sz. helyiségekből való. Ez felveti annak a lehetőségét, hogy e helyiségek valamelyike (vagy esetleg mindegyike) festett falú volt. Az előkerült falfestménytöredékek egy része olyan mintázatú, amellyel a VI. sz. helyiségben nem találkozhattunk: zöld növényi, piros geometrikus és talán figurális festésre utaló rózsaszínű, árnyalt darabok. Az

innen előkerült tojásfüzér és növényi mintás stukkópárkány töredéke is a helyiség díszes kiképzésére utal (4. kép).

A területről jelentős mennyiségű leletanyag került elő, elsősorban az épület többszöri pusztulását követő planírozási rétegekből. Az eredeti publikáció nem közöl metszetrájakat, csupán a szövegrész utalásaiból következtethetünk arra, hogy az ásató a nagy tűzvész rétegénél talán két korábbi réteget is megfigyelt.<sup>15</sup> Sajnos igazán tanulságos, valamennyi összefüggésre fényt derítő metszetekhez a fent vázolt körülmények következtében nekünk sem sikerült hozzájutnunk. Bizonyos kiegészítéseket, pontosításokat azonban tehetünk a Nagy Lajos által megrajzolt építéstörténeti képhez.<sup>16</sup> Nagyon valószínű, hogy a II. század első felénél, a kollégiumi székház feltételezett megépülésének időszakánál korábban is állt itt egy épület, amelynek kiszedett agyagfalai nyomát és elplanírozott agyagos rétegeit a XIII. és a XIV. sz. helyiségek alatt megfigyelhettük. A kőépület két korábbi periódusát is tűzvész pusztította. Erre utalnak azok a hamus, paticsos pusztulási rétegek, amelyek egybevágóan több metszetben is megfigyelhetők voltak (5. kép). A XIII. és a XIV. sz. helyiségek terrazzópadló felett, valamint a kapubejáró második égési-pusztulási rétege felett nem volt tapasztalható semmilyen tűzvésznyom, azonban az épületet a keleti oldalon is újjáépítették. Ekkor alakíthatták ki az udvar keleti részének megerősített, ún. kettős falát, miután az udvar korábbi zárófalát a déli szakaszon elbontották. Ez egyúttal az épület helyiségeinek funkcióit is megváltoztathatta kissé: a korábbi óratorny a VI. sz. helyiségtől a VIII. sz. helyiségbe kerülhetett. Ez indokolhatja a helyiség nyugati oldalán lévő falmegerősítést, valamint a keleti oldalon lévő aszimmetrikus, nem a helyiség tengelyében elhelyezkedő pillérsor kialakítását. Ezen a ponton figyelembe kell vennünk azt is, hogy a polgárváros szintemelkedése a II. század első felétől a III. század végéig csaknem másfél méternyi volt, ami feltételezi, hogy a város „szemmel tartásához” a korábbinál magasabb tornyot kellett építeni. Figyelemre méltó még az V. sz. helyiség funkciója, amelyet a modern kutatás ugyan nem érintett, azonban a helyiség elhelyezkedése és a benne talált kis Minerva-büsztt arra utalhat, hogy az épület a Minerva-kultusz célját szolgálhatta a II. század végén, illetve a III. század elején.<sup>17</sup>

Az előkerült leletanyag a viszonylag kis felület ellenére igen gazdag volt.<sup>18</sup> Ha a most feltárt területet az 1931. évben feltárt terület 20%-ának vesszük, akkor kiszámítható, hogy az akkor előkerült leletanyag mennyisége elérhette a 10 000-es nagyságrendet. A kor módszere alapján azonban a leletanyag csak egy kis töredékét, az ún. vezérleleteket, a korjelző, illetve művészi értékkel bíró tárgyakat leltározták és publikálták.<sup>19</sup> Az 1984. évi feltárás anyagközlő publikációjának kézirata csaknem elkészült. A várhatóan közeli megjelenésig most csak a leletanyag összességének néhány jellegzetes vonását ismertetjük. Egyetlen érem került elő, amely Gallienus ezüstérme, s a 258–268 közötti időszakból származik.<sup>20</sup> Már a korábbi feltárás is igen szép terra sigillata anyaggal szolgált. Az új kutatás is az I. század végétől a II–III. század fordulójáig terjedő időszakból származó díszedénytöredéket hozott felszínre. Az importedények mellett viszonylag sok aquincumi gyártású, és gyakran kerámiaműhelyhez köthető edénytöredék is előkerült az új ásatás során.<sup>21</sup> A házikeramia jellegzetes tároló-, konyhai- és tálalóedény-típusai mind előfordul-

nak: hombárok, főzőedények, dörzstálak<sup>22</sup>, fazekak fedővel, korsók, poharak, tányérok, csészék stb. Gyakoriak azok a jellegzetes kerámia használati tárgyak, amelyek akár a kollégiumi székház mindennapjaival, akár pedig a kollégium tevékenységével is (temetkezési egyesület) összefüggésbe hozhatók. Például az épségben előkerült agyagerpersely a kollégiumi díjbeszedéssel, illetve a bírságokkal lehet kapcsolatos. Figyelemre méltó továbbá az ún. füstölőtálak, valamint az egy- és többlángú mécsesek nagy száma, amelyek telepanyagban általában csak ritkán fordulnak elő ilyen mennyiségben. Ez a jelenség is valószínűleg a kollégiumnak a temetkezésekkel kapcsolatos tevékenységével állt összefüggésben. A kerámiaedények mellett viszonylag kevés üveglelettel gazdagodtunk. A csont és a fém használati tárgyak közül kiemelkedik egy fényesre csiszolt ezüstsüveg töredéke. Végül néhány csonttű és -orsó árulkodik a kollégiumi székházban folyt mindennapokról. A tárgyi emlékegy mellett jelentős számú állatcsont került elő, amelyek hitelt érdemlően tanúskodnak a székházban rendszeresen tartott lakomákról.<sup>23</sup>

Az új feltárás kevés közvetlen adatot hozott a kollégium működésére, tevékenységére vonatkozólag. Az elsősorban a székház építéstörténetével kapcsolatos új eredmények kiegészítik a Nagy Lajos<sup>24</sup>, majd a Szilágyi János<sup>25</sup> által az aquincumi tűzoltóságról és annak épületéről korábban felvázolt képet.

A collegium fabrum et centonarium tevékenységéről az első aquincumi feliratok az I. század végéről származnak, többségében a polgárvárostól nyugatra fekvő korai temetőből.<sup>26</sup> Sőt a kollégium – a kutatások alapján – már ebben az időben kőfaragóműhely is működtetett.<sup>27</sup> Az egyesület ekkor még a katonavárossal együtt látta el a polgárváros tűzvédelmét.<sup>28</sup> De a feliratok alapján a kollégium első, a II. század végéig tartó szakaszát elsősorban a temetkezési segélyezés jellemezte. A legio II Adiutrix leszerelt veteránjainak, bessus, dalmata, kilikiai származású polgároknak a sírkövein találunk a kollégium nevével.<sup>29</sup> Nagy Lajos azonban csak az 150–160 utáni időszakra helyezi a székház felépítését, miután a korábban közös egyesület (collegium fabrum et centonarium) kettévált, s a polgárvárosban megkezdte működését az egyesület (collegium centonarium).<sup>30</sup> Azonban a városnak már a municipium rang elnyerése idején (Hadrianus uralkodása idején, 124 körül) is rendelkeznie kellett olyan szervezett testülettel, amely a város tűzvédelméről gondoskodott.<sup>31</sup>

A II–III. század fordulójától kezdődően az egyesületről szóló feliratos emlékek között jóval kevesebb sírkő fordul elő, s egyre több adat szól a collegiumnak mint tűzoltóegyesületnek a tevékenységéről, szervezetéről. Név szerint ismerünk tisztségviselőket (praefectus, magister, vexillarius stb.)<sup>32</sup>, hírt kapunk gyakorlatozásról, valamint fogadalmi felajánlásokról (például szökőkút építtetése).<sup>33</sup> Több oltárkövet állíttatnak a kollégium tagjai, amelyek között a municipium, majd colonia önkormányzati tisztségviselői is szerepelnek.<sup>34</sup> Jupiter, Sedatus, Liber Pater tisztelete jól illeszkedik a testület jellegéhez, a halottkultusz ápolásához, a kézművesek egyesületéhez. A kollégiumok tevékenységének ez a fellendülése, különösen a birodalom katonaság lakta határvidékein, Septimius Severus politikájának volt köszönhető.<sup>35</sup> Ez az időszak jelentheti a polgárvárosi székház következő jelentős építési periódusát, amely helyet adott egyedülálló zenei emlékeinknek, az

orgonának. A tűzoltótestület társadalmi rangját, gazdasági súlyát mutatja a 228-ban történt adományozás, mely jól illeszkedik a korszakból fennmaradt más, kollégiumokkal kapcsolatos adományozási emlékek sorába. Például Brigetióban a municipium egyik augustalisa, aki egyúttal a kollégium praefectusa, székházat építtet a kollégium számára mintegy 10 évvel az aquincumi felajánlás előtt.<sup>36</sup> Az, hogy éppen orgonát kapott az aquincumi collegium centonariorum, nem biztos, hogy véletlen, mert mint azt Brelich megfogalmazza: „a zene az antik ember szemében érzéki-halálos dolog volt”,<sup>37</sup> ezért szerepel szimbólumként szarkofágokon, ezért formálják meg sírterakották számára<sup>38</sup>, ezért volt jelen halotti lakomákon s az amfiteátrumi jelenetek ábrázolásain.<sup>39</sup> Éppen az orgona mutat rá arra, hogy a testület mindvégig teljesíthette a rá háruló temetkezési s a halottkultusz ápolásával kapcsolatos kötelességét is. Természetesen a vigília tartását is segíthette az orgona, s nyilván rendszeresen használták az ünnepi felvonulásokkor, lakomák alkalmával is.<sup>40</sup>

A III. század közepe után nem találkozunk már a feliratos emlékekben az egyesület nevével. Tevékenysége azonban feltehetőleg, ha módosult formában is, de megmaradt. Valószínűleg sorsa a birodalom többi kézművestestületének sorával közel azonos volt. A – feltételezésünk szerint – a II. század első felétől folyamatosan birtokolt székház a III. századot követően is a testület maradt. Ezt ma – egyéb bizonyíték híján – csak a nagyjából változatlan alaprajzzal tudjuk magyarázni. Kétségtelen, hogy a IV. századi jellegzetes mázas edények hiánya alapján – mind a korábbi feltárások, mind pedig az 1984. évi feltárás anyagában<sup>42</sup> – az épület használatának utolsó korszakát a IV. század második harmadánál nem tehetjük későbbre.

A collegium centonariorum székháza még nincs teljesen feltárva. Északi és keleti épületrészei még a föld alatt vannak, s talán a következő feltárás további válaszokkal szolgálhat zenei emlékünkhöz sorsával és környezetével kapcsolatban.

#### JEGYZETEK

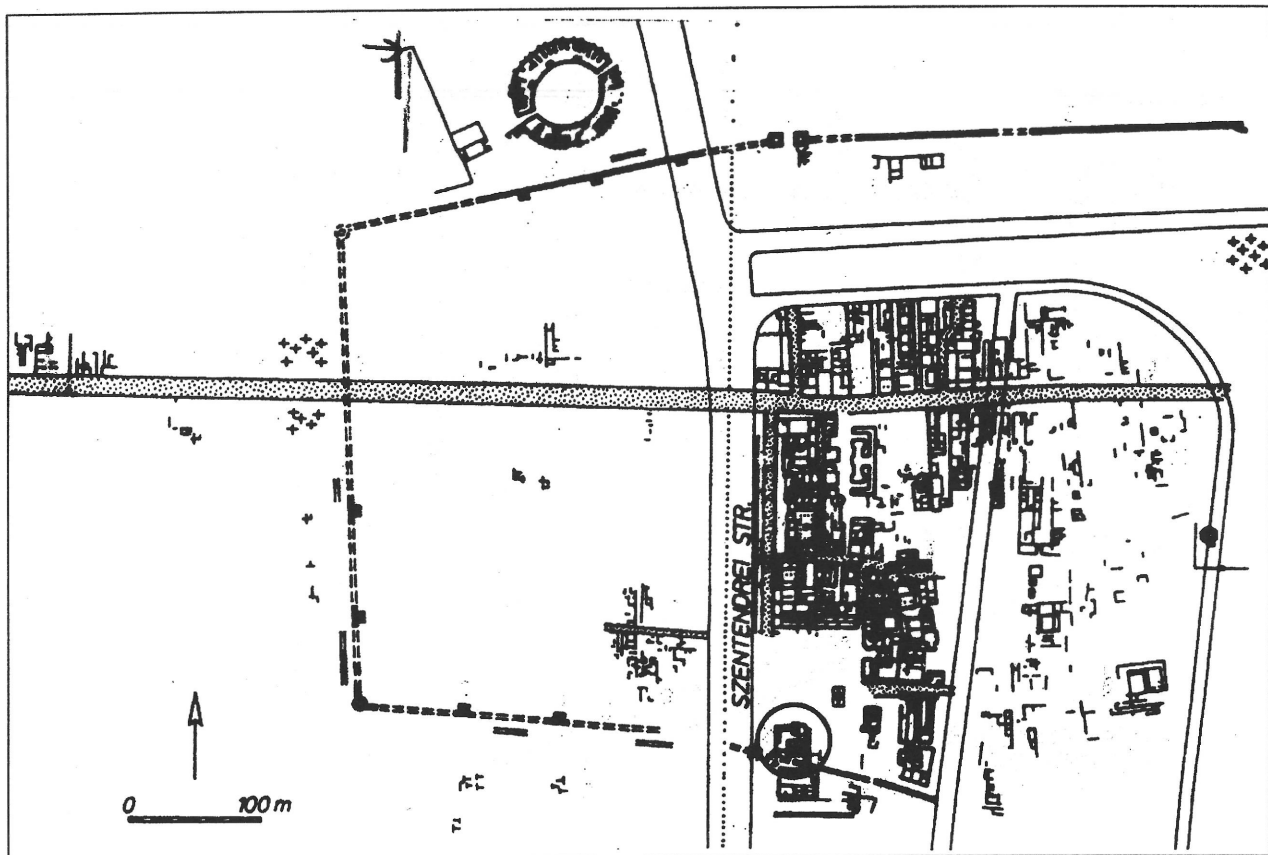
1. A jelen cikk angol nyelvű változatát I. ZSIDI Paula: An Unusual Archaeological Excavation at the Schola Collegii Centonariorum. In: International Symposium „Organ of Classical Antiquity: the Aquincum Organ A. D. 228.” Report at the Colloquium of the Institute for Musicology of the Hungarian Academy of Sciences September 1st–4th, 1994 in Budapest.- Kleinblittersdorf, 1997. p. 45–57.
2. NAGY L. 1937. 264.; NAGY L. 1941. 183.
3. NAGY Lajos előírja az építkezés számára a további feltárásokat: NAGY L. 1941. 183.
4. Vö. 2. j., illetve NAGY L. 1933, valamint a BTM Régészeti Adattárának Nagy Lajos-hagyatéka, továbbá a BTM Aquincumi Múzeumának leltárkönyvei, fotó- és rajzgyűjteménye alapján.
5. Kutatások a polgárváros délkeleti negyedében 1938–1942 között NAGY T. 375–390.
6. PÓCZY Klára és ZSIDI Paula előzetes jelentése: A Budapesti Történelmi Múzeum ásátásai és leletmentései 1976–1982 között. BudRég 25. 1984. p. 473–474.
7. ZSIDI Paula előzetes ásátási jelentése: RégFüz Ser. 1. No. 38. 1985. 39.
8. A Nagy Lajos által ezzel a számmal jelzett, egy észak–déli és egy kelet–nyugati falszakasszal körülvárt terület nem tartozhatott egy és ugyanahhoz a helyiséghez.
9. Az észak–déli szennyvízelvezető csatorna korábban előkerült részét publikálta: NAGY T. 383. 24. kép
10. A csatorna éppen a feltételezett korai, 75x105 m-es rendszer egyik insulájának észak–déli felezővonalában halad. A korai insularendszer feltételezett sémáját I. ZSIDI 1997. 4. kép, illetve a későbbi telekosztás elvi rekonstrukciója szerint ue. I. MÁRITY 3. kép, amely esetben a szóban forgó csatorna éppen az 5. sáv J és K parcellái találkozásának vonalában halad.
11. Az ásátás előzetes jelentését I. 6. j.
12. A modellről NAGY L. 1942. 368.
13. Az itt előkerült oszlopfőről I. NAGY L. i. m. 186; GOSZTONYI 244–264.; KISS 35., Taf.10., 13., 57.3.
14. NAGY L. 1941. 187.
15. NAGY L. i. m. 184.; 189.; 190.
16. NAGY L. i. m. 191.
17. NAGY L. i. m. 186.; ZSIDI 186., 188–189., 190.
18. A leletek a BTM Római Gyűjteményében a 88.7.1-1346. ltsz. alatt vannak nyilvántartva.
19. A szerző maga írja a „vezérleletek” közlését követően: „Ezeket kívül nagyon sok konyhaedény-töredék került elő, amelyek csonkaságuknál fogva rendes formát nem adtak, s így felsorolásuknak semmi jelentősége nem volna.” NAGY L. i. m. 218.
20. Meghatározását Lányi Verának köszönöm.
21. Nagy Lajos egyébként nem talált az általa feltárt anyagban ilyen jellegű kerámiát: NAGY L. i. m. 214–215.
22. Az 1984. évi feltárásból származó dörzstálak nagy részét anyagvizsgálatnak vetettük alá (neutronaktivációs vizsgálat), amelynek eredményeképpen egyértelművé vált, hogy a mintegy 40 db elővizsgált töredék közül csupán néhányról feltételezhető, hogy a gázgyári (Pacatus-féle) műhelyben készülhetett. A neutronaktivációs vizsgálatot az OTKA támogatásával Balla Márta végezte el: BALLA Márta–ZSIDI Paula: Spread of Mortaria Types in Municipium Aquincum (Óbuda, Hungary) International Symposium on Archaeometry, USA Univ. Illinois. Urbana, 1966. (sajtó alatt)
23. Az 1984. évi feltárásból származó állatsontanyagot Alice Choyke dolgozta fel.
24. NAGY L. 1944. 192–194.
25. SZILÁGYI 31.
26. SZILÁGYI 76–77.
27. BURGER 9.
28. ALFÖLDI A. 290.
29. SZILÁGYI 79.
30. NAGY L. 193.
31. ALFÖLDI 290.
32. pl. vexillarii: KUZSINSZKY 101–102.
33. CIL III 3580.
34. SZILÁGYI 79.
35. ALFÖLDY G. 143–144.

36. SZILÁGYI 86–87.  
 37. BRELICH 122.  
 38. NAGY L. 1933. 96–103.  
 39. NAGY L. 1933. 103. KABA 136.

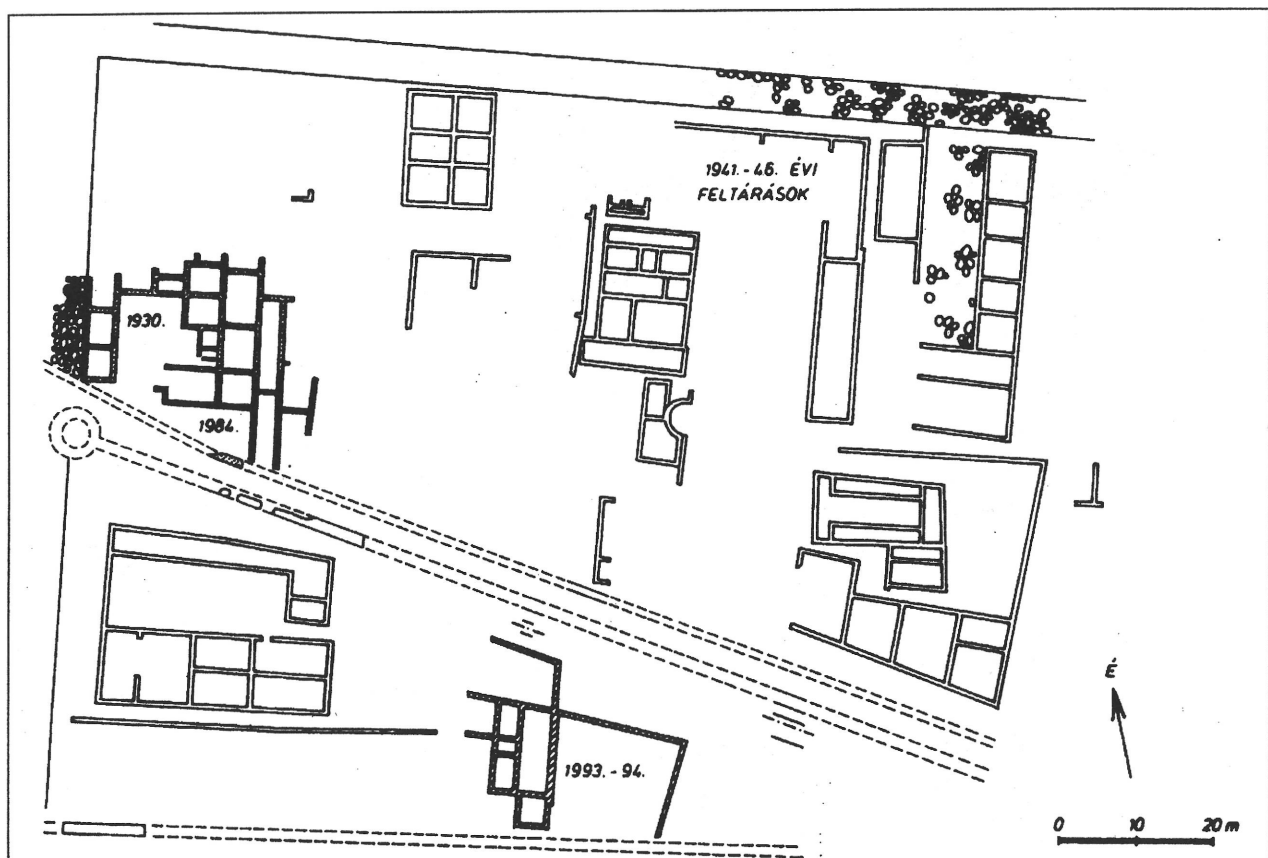
40. SZILÁGYI i. m. 48–51.  
 41. NAGY L. 1941. 193–194.  
 42. NAGY L. 218.

#### IRODALOMJEGYZÉK

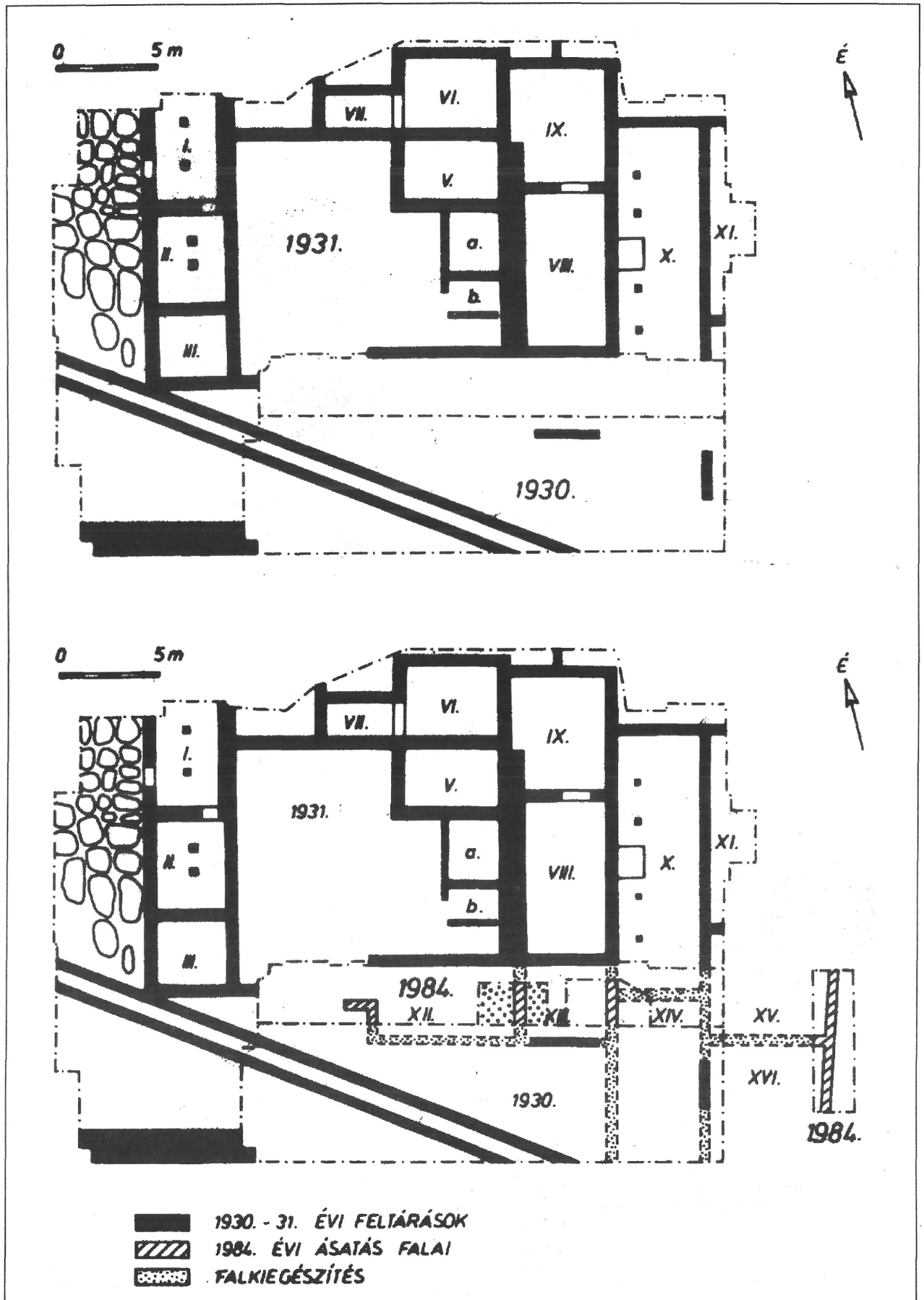
- ALFÖLDI A.=ALFÖLDI András: Aquincum városa és a római világbirodalom. In: Budapest története I. Budapest, 1942. p.
- ALFÖLDY G.=ALFÖLDY, Géza: Römische Sozialgeschichte. Wiesbaden, 1984
- BRELICH=BRELICH, Angelo: Aquincum vallásossága. In: Laureae Aquincenses 1. 1938. p. 20-142.
- BURGER=BURGER Alice: Collegiumi kőfaragóműhelyek Aquincumban. BudRég 19. 1959. p. 9–24.
- GOSZTONYI=GOSZTONYI Gyula: Budapest környéki oszlop- és pillérfejezetek. In: Laurae Aquincenses 2. 1941. p. 244-264.
- KABA=KABA, Melinda, Die römische Orgel von Aquincum (3. Jahrhundert). Budapest, 1980
- KISS=KISS Ákos: Pannonische Architekturelemente und Ornamentik in Ungarn. Budapest, 1987
- KUZSINSZKY=KUZSINSZKY Bálint: Az Aquincumi Múzeum római kőemlékeinek ötödik sorozata. BudRég 12. 1937. p. 61–152
- MÁRITY=MÁRITY Erzsébet: Kronológiai problémák és város-szerkezeti sajátosságok Aquincum polgárvárosában. BudRég 30. 1993. p. 137–148.
- NAGY L. 1933=NAGY Lajos: Az aquincumi orgona. Budapest, 1933.
- NAGY L. 1937=NAGY Lajos: Az Aquincumi Múzeum kutatásai és gyarapodása 1923–35. BudRég 12. 1937. p. 261–275.
- NAGY L. 1941=NAGY Lajos: Az aquincumi polgárváros tűzoltóságának székháza (schola collegii centonariorum). In: Laureae Aquincenses 2. 1941. p. 182–231.
- NAGY L. 1942=NAGY Lajos: Aquincum topográfiája. In: Budapest Története 1. Budapest, 1942. p. 353–385.
- NAGY T.=NAGY Tibor: Az Aquincumi Múzeum, illetve a Fővárosi Régészeti Intézet jelentése az 1938–1942. évek között végzett kutatásairól. BudRég 13. 1943. p. 359–399.
- SZILÁGYI=SZILÁGYI János: Tűzvédelem Aquincumban és a római birodalom más városaiban. A Tűzoltómúzeum évkönyve, 1984.
- ZSIDI 1985=ZSIDI Paula előzetes ásatási jelentése. In: RégFüz Ser. 1. No. 38. 1985. p. 39
- ZSIDI 1997=ZSIDI Paula: A városkép változása az aquincumi polgárvárosban a II–III. század fordulóján. BudRég 31. 1997. p. 281-288.
- ZSIDI 1993=ZSIDI Paula: Die Verehrung der Minerva in Aquincum. BudRég 30. 1993. p. 185–208.



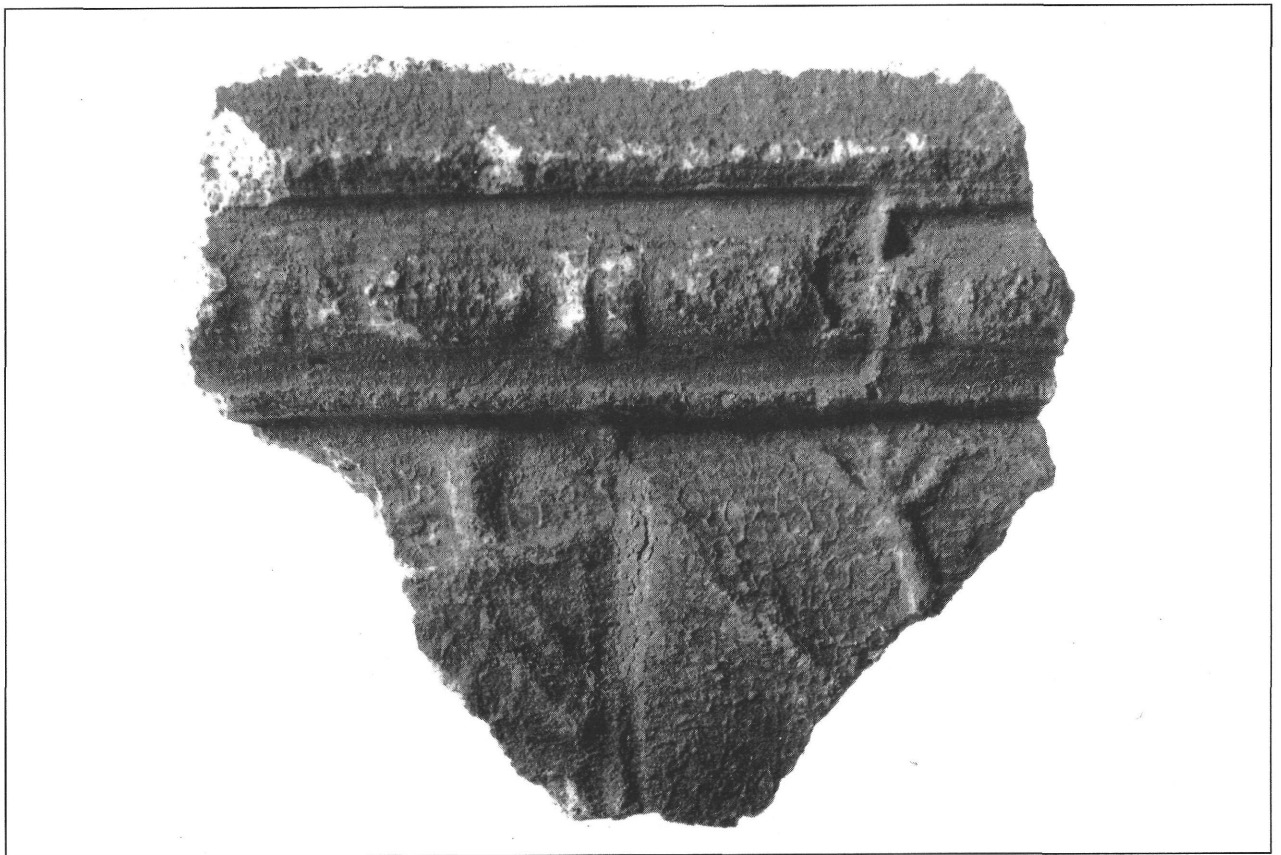
1. kép. A tűzoltók Kollégiumi székházának (Schola Collegii Centonariorum) elhelyezkedése az aqvincumi polgárváros topográfiájában



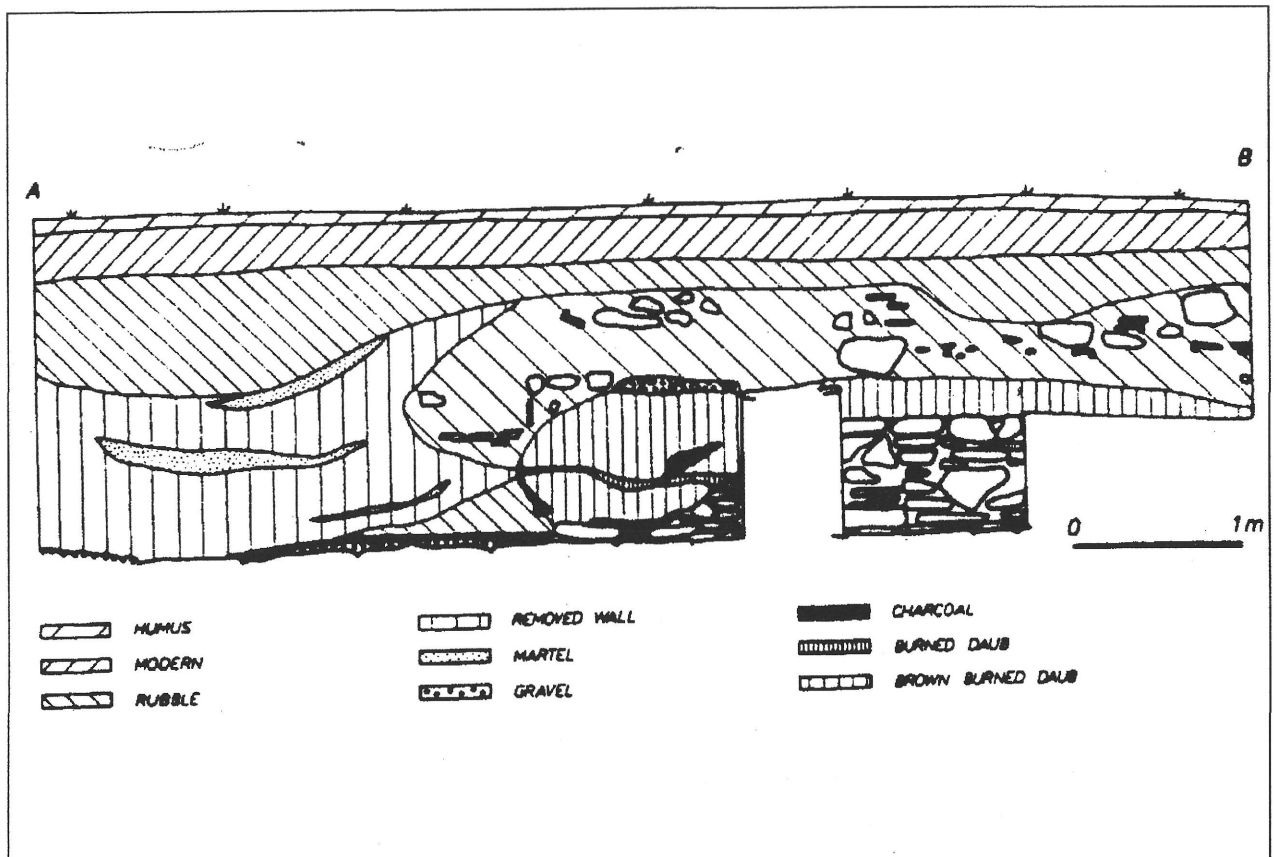
2. kép. A polgárváros délkeleti régiója, a feltárások idejének feltüntetésével 1994-ig



3. kép. A tűzoltók kollégiuma székházának (Schola Collegii Centonariorum) alaprajza Nagy Lajos feltárása alapján, illetve az 1984. évi ásatást követően



4. kép. Az 1984. évi feltárásokból származó stukkó párkány töredéke



5. kép. Kelet-nyugati metszet a tűzoltók egyesülete székházának déli záródásánál