

## ÚJABB KUTATÁSOK A BUDASZENTLŐRINCI PÁLOS KOLOSTOR TERÜLETÉN

Henszlmann Imre vezetésével 150 évvel ezelőtt kezdődött meg a budaszentlőrinci pálos kolostor feltárása. A régészeti kutatások azóta kisebb-nagyobb megszakításokkal folynak. Az 1985 óta végzett ásások eredményeiről 1993-ban jelent meg részletes összefoglaló.<sup>1</sup> Jelen beszámolóban a kötet megjelenése utáni újabb kutatási eredményeket ismertetem röviden.<sup>2</sup> (1. kép)

Az 1993–94-es ásások a kerengőben és annak környékén folytak. (2. kép) A kerengőtől nyugatra Adria feletti 341 m magasságban egy nagy kövekből rakott udvarszint került napvilágra, amelynek felszínén többek között egy 1546-ban vert pénz is találtunk. Gyöngyösi Gergely rendtörténeti munkájában többször megemlíti a kolostor pincéjét. A nyugati kolostorszárny alatt található pince 5,7 m széles és mintegy 20 méter hosszú volt. (4. kép) Ma is látható boltozott bejárata északról, a későbbi kerengőfolyosó ÉNy-i sarka mellől indul. A pincét átvágó kutatóárok nyugati felében egy nagy méretű pinceablak került napvilágra. (5. kép) Sajnos a talajvíz megakadályozta, hogy megtaláljuk a pince alját, bár csaknem 5 métert sikerült leásnunk. Valamivel a kiásás alsó szintje fölött egy 1586-ban vert pénz került napvilágra.

A kolostort 1526-ban a törökök felújították.<sup>3</sup> Utolsó írott adatunk a kolostorról 1540-ből származik, amikor Imre rendfőnök a budaszentlőrinci kolostorból tiltakozik az elefánti perjelnek Baracskey Pállal kötött egyezsége ellen.<sup>4</sup> A nagy köves útszínen, valamint a pincében talált pénz arra utal, hogy a kolostor egyes részei csak részben pusztultak el és a 16. század folyamán időlegesen használták is őket.

Az északi kerengőfolyosóban folytatott kutatások több új eredményt hoztak. Megállapítottuk, hogy az első, a 14. század elején épített kerengő téglalap alakú volt, mégpedig úgy, hogy a keleti és a nyugati oldala volt a hosszabb. A 10x15 méteres udvart 2,2 méter széles kerengőfolyosó fogta körbe. A 14. század végi nagy építkezések során a kerengőt nyugat felé bővítve négyzetesre alakították, amikor a 15x15 méteres udvarhoz már 3 méter széles kerengőfolyosó tartozott. Azon északi kerengőfolyosó részben, mely a korábbi, majd pedig a későbbi kerengőnek is a folyosója volt az átvágások során három egykori járósínt is sikerült feltárnunk. (6. kép) Az első padlószintet egy sötétbarna faszenes rétegre építették. Az alapozás fehér, zúzalékos mészkő volt, erre vékony sárga agyagréteget tettek, majd vöröses, szórt köves padló került rá. Ez a padló volt az első kolostor kerengőjének járósíntje. Ezt a folyosószintet több helyen sírbeásás vágja el. A második padlószint, amely alatt szürke, homokos réteg húzódik, a második kerengőhöz tartozott, mivel ez a járósínt már átmegy az első kerengőfolyosó belső falkoronája fölött. (7. kép)<sup>5</sup> Ez a padló több helyen is megsüllyedt a korábbi sírbeásások miatt. A jelenleg is látható, a 20x20-as padlóéglák egy-egy darabját ma is őrző

harmadik kerengőfolyosó járósíntje alatt egy kevert sárgásbarna mészszemcsés réteg figyelhető meg. Ott, ahol az első kerengő nyugati zárófala befut az északi külső kerengőfalba egy falelválás található. (8. kép) E falelválástól keletre jóval mélyebbre alapozták a külső kerengőfalat, mint az elválástól nyugatra. Az északi külső kerengőfal keleti végét is sikerült kiásni. (9. kép) Itt is csaknem 336 méter mélyre alapozták a falat. Az első kerengő vékony belső fala alapján aligha lehetett emeletes, viszont külső fala hordozhatott emeleti részt. A 14. század végi megnagyobbított kerengőszárnyak valószínűleg emeletesek voltak.

A kerengőudvar északi vége alatt több ponton is feltártuk a kolostor boltozott nagy kelet-nyugati irányú csatornáját, melyet átlagban fél méterrel mélyebbre ástak, mint a második belső kerengőfal alapozásának az alját. (10. kép) Ez a csatorna legjobb állapotban a kései káptalanterem északi oldalánál maradt meg.<sup>6</sup>

A kolostor első, egyhajós gótikus templomának szentélyétől északra volt a sekrestye. Az itt húzott K-Ny-i irányú kutatóárok metszetén (11. kép) megfigyelhető az elbontott keleti külső kerengőfal, valamint annak építési szintje. Az ettől keletre található észak-déli irányú fal falkoronáját valószínűleg akkor bontották vissza, amikor a kései káptalanterem déli külső lépcsősorának kváderét építették. (12. kép)

A sekrestyétől északra található a káptalanterem. Feltárása során a mai szinttől indulva először egy fekete földes réteget bontottunk el, majd pedig egy meszes, valószínűleg bontási réteget, mely alatt nem sokkal, Af 338,18 m mélységben egy 1,7x1,8 méter átmérőjű pillér került napvilágra. Valamivel mélyebben, Af 337,68 méterrel jelentkezett a káptalanterem padlószíntje. (13. kép) A négyzetes terem déli zárófala vakolt volt a padlószíntig. A padlószint fölött valamivel Zsigmond király parvusa került elő.<sup>7</sup> A pillértől DK-re egy kemencét találtunk, melynek Af 337,48 m mélyen volt a sütőfelülete. A kerengőudvar feltárása során is több kemence került napvilágra. Érdekes megemlíteni azt, hogy a káptalanterem déli zárófalának falkoronája magasabban maradt meg, mint a pillér falkoronája és ez arra utal, hogy a fal a pillér megszüntetése után is tovább élt egy ideig.

A káptalanterem és a kerengő területén folytatott legújabb kutatások a kolostor építési korszakairól az építéstörténetről eddig alkotott ismereteinket tovább pontosították és finomították és bővítették. 1381-ben kerültek Budaszentlőrincre Reme- te Szent Pál földi maradványai. Az ekkor elkezdődő nagyszabású építkezések során a korábbi egyhajós gótikus templomot ereklyekápolnává alakították át. Új, háromhajós templomot építettek a korábitól délre, a kerengőt megnagyobbították és ugyanezen építkezések sorába illeszthető a káptalanterem átépítése,<sup>8</sup> melynek során megépült a középpillér is. (14–16. kép)

Az e területen folytatott további építkezések során elbontották a pillért, sőt a keleti kerengőfolyosó külső falát is s így 11 méter széles lett a káptalanterem. A gyűlésterem megnagyobbítása valószínűleg már a Zsigmond kor végére keltezhető.<sup>9</sup> A XVI. század elején a korábbi priori kápolnák helyén új káptalanterem épült, melyről egy felirat is megemlékezik.<sup>10</sup>

Remélhetőleg az 1994-ben megszakadt régészeti kutatások mielőbb folytatódni fognak, talán már 1997-ben.

#### JEGYZETEK

1. BENCZE-SZEKÉR 1993.
2. Vö. BENCZE 1995.
3. GYÖNGYÖSI 1988. Caput 83. 177–178.
4. RUPP J.: Buda-Pest környékének helyrajzi története. Pest, 1868. 206.
5. Vö. BENCZE 1995. 2. kép.
6. NAGY E.: Kutatások a budaszentlőrinci pálos kolostor területén. BudRég 19 (1959) 294–295. és 298., 3–5. és 9. képek. BENCZE Z.: L'alimentation en eau des monasteres pauliniens de Hongrie. In: L'hydraulique monastique, introduction de Léon Pressouyre, Creaphis. 1996. 83–87. Fig. 2–3.

7. CNH 2. 125 a.

8. GYÖNGYÖSI 1988. Caput 35. 77.

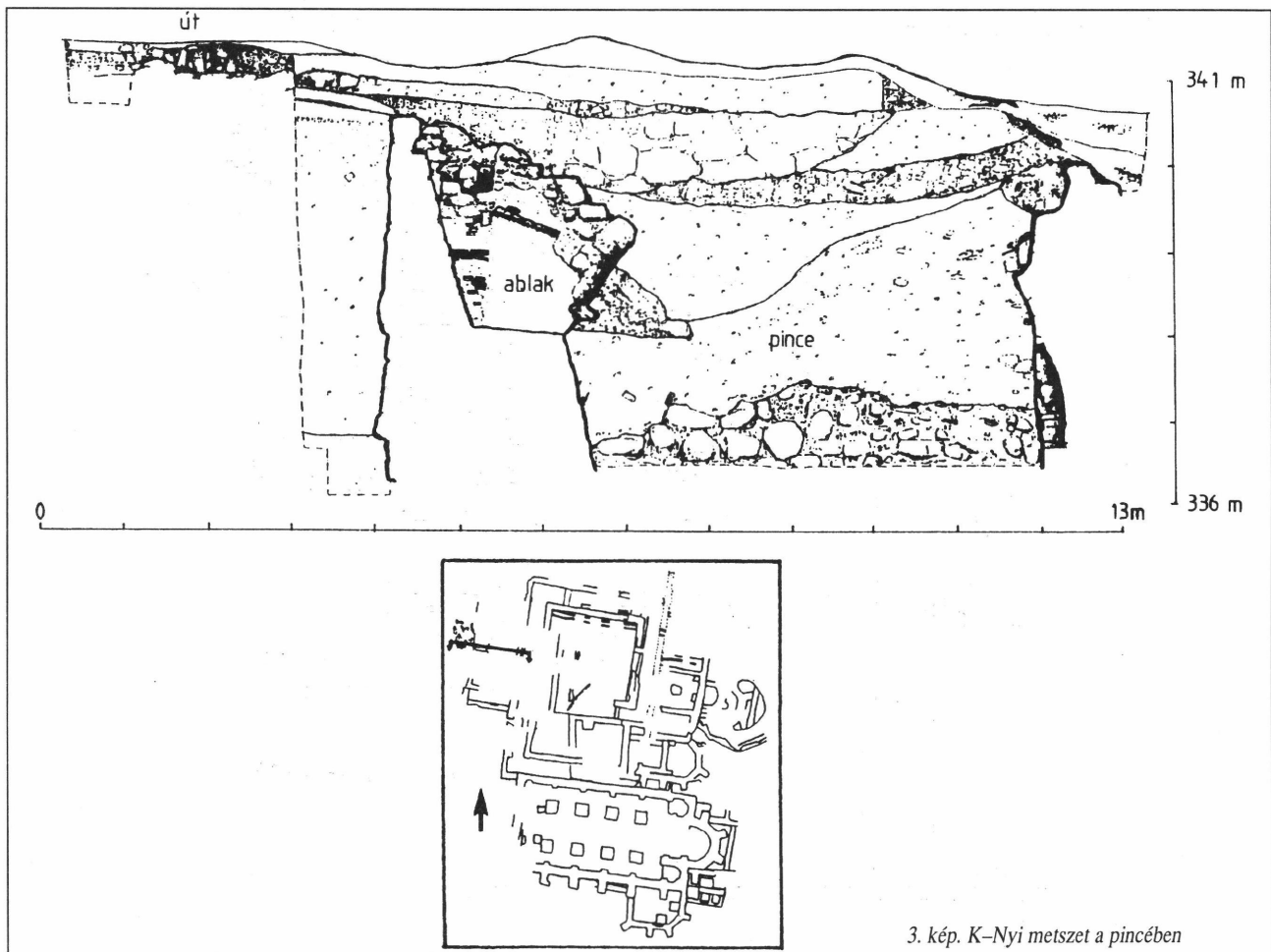
9. BENCZE-SZEKÉR 1993. 20–21. valamint 37–38. kép. Vö. BUZÁS Gergely. Műemlékvédelmi Szemle 1 (1994) 128.

10. A BTM középkori kőtárának „... (co)nstruxit menibus aulam / ... (g)eneralis cura priori... / ...unt fundamina pau... / ...d zagrabié” feliratú köve, ltsz.: 610.

#### IRODALOMJEGYZÉK

- BENCZE-SZEKÉR 1993 = BENCZE Zoltán – SZEKÉR György: A budaszentlőrinci pálos kolostor. MHB 8. Bp. 1993.
- BENCZE 1995 = BENCZE Zoltán: Újabb kutatások a budaszentlőrinci pálos kolostor területén. Elhangzott: A „Középkori régészetünk újabb eredményei” című konferencián 1995. április 3–6. (Sajtó alatt.)
- GYÖNGYÖSI 1988 = GYÖNGYÖSI Gergely: Vitae fratrum eremitarum Ordinis Sancti Pauli Primi Eremitae. (Szerk.: HERVAY, F. L.) (Bibliotheca Scriptorum Medii Recentisque Aevorum Ser. Nova Tom.). Bp. 1988.



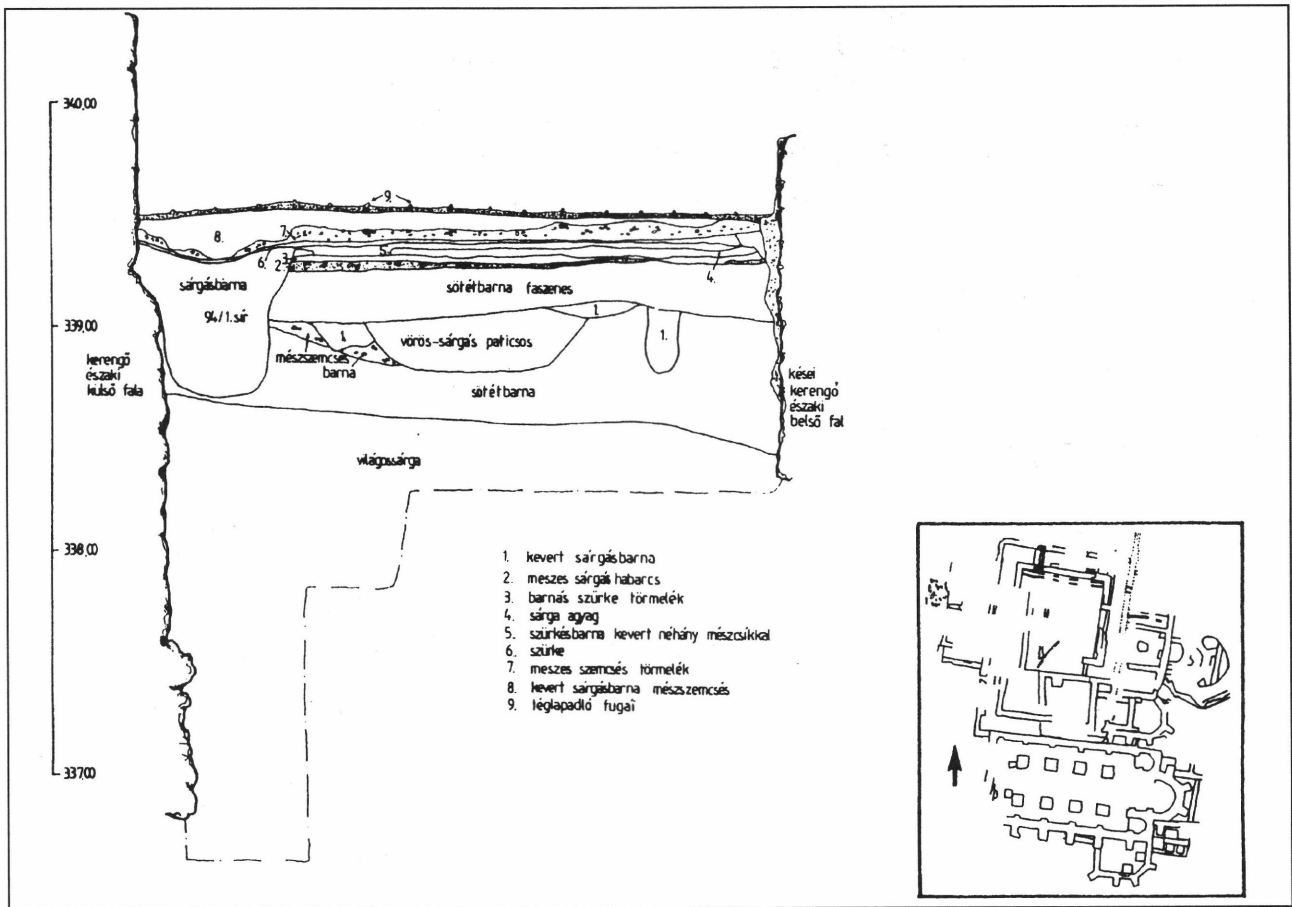


4. kép. A pince DNy-i sarka



5. kép. A pinceablak kelet felől

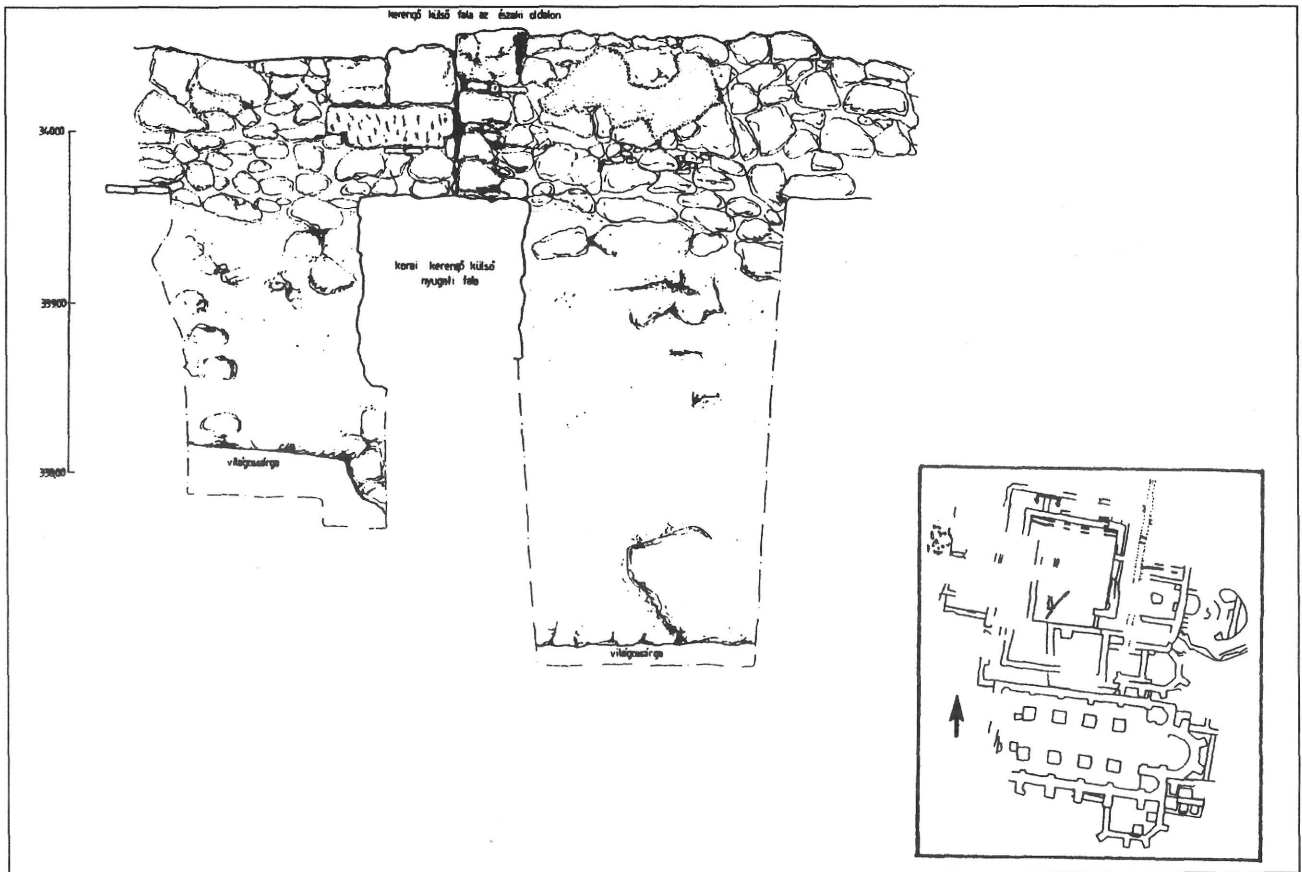




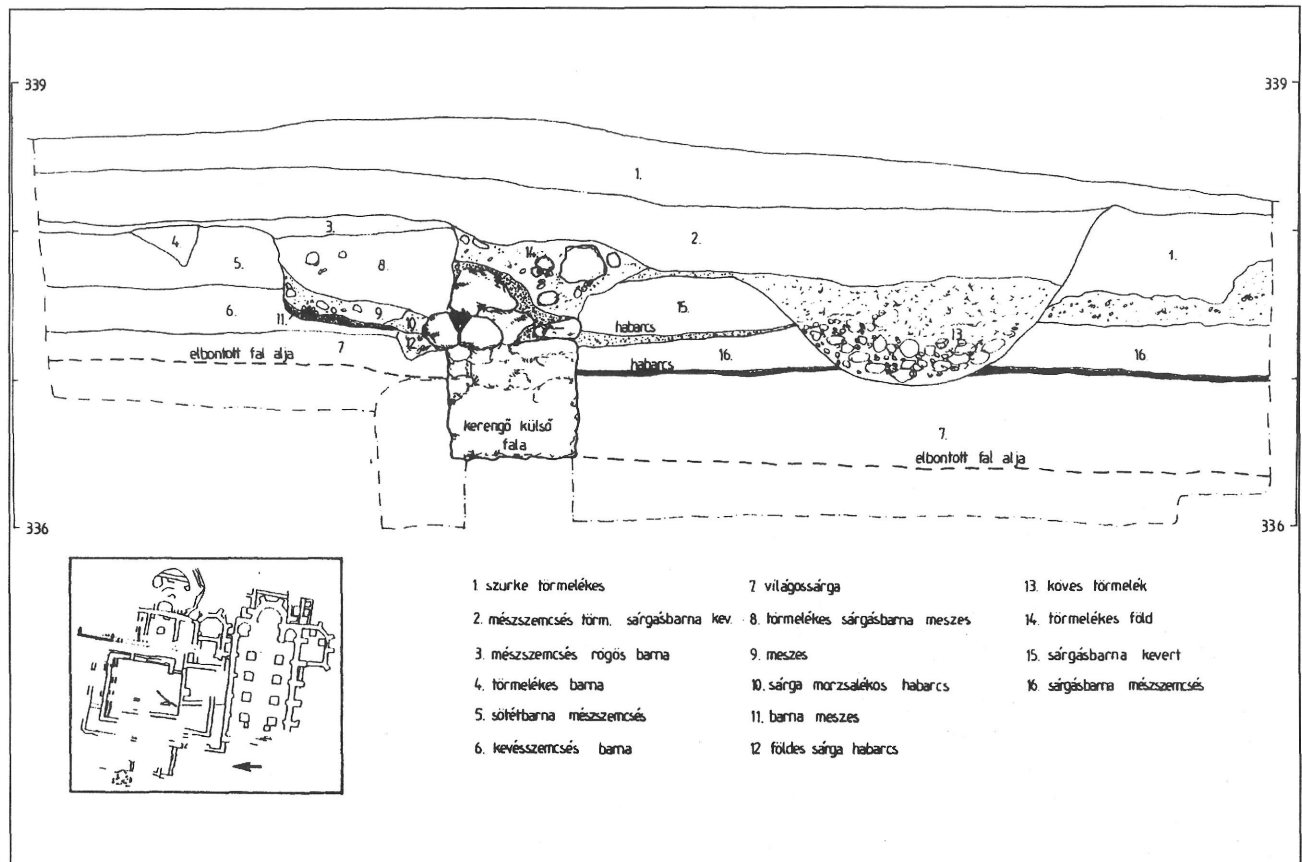
6. kép. É-D-i metszet az északi kerengőfolyósóban



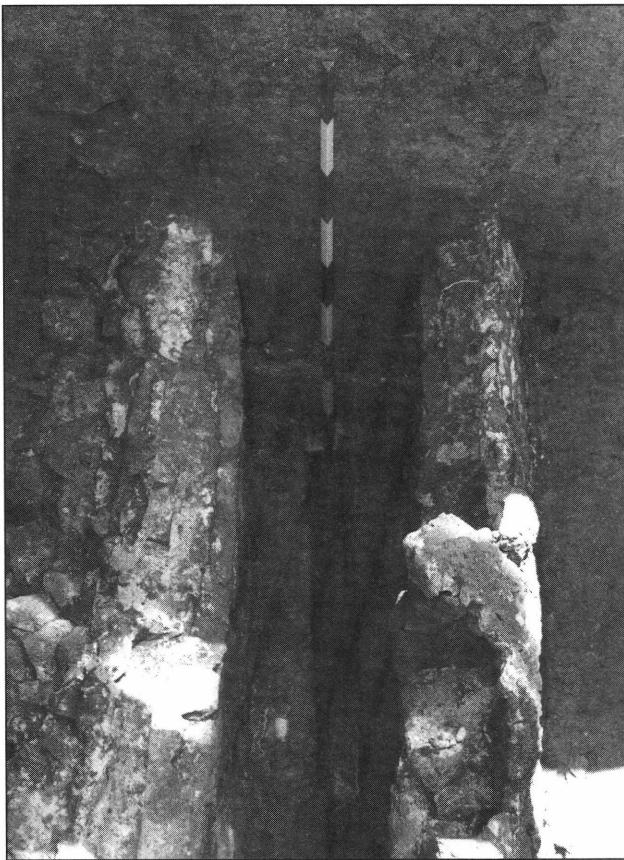
7. kép. É-D-i irányú átvágás az északi kerengőfolyósóban



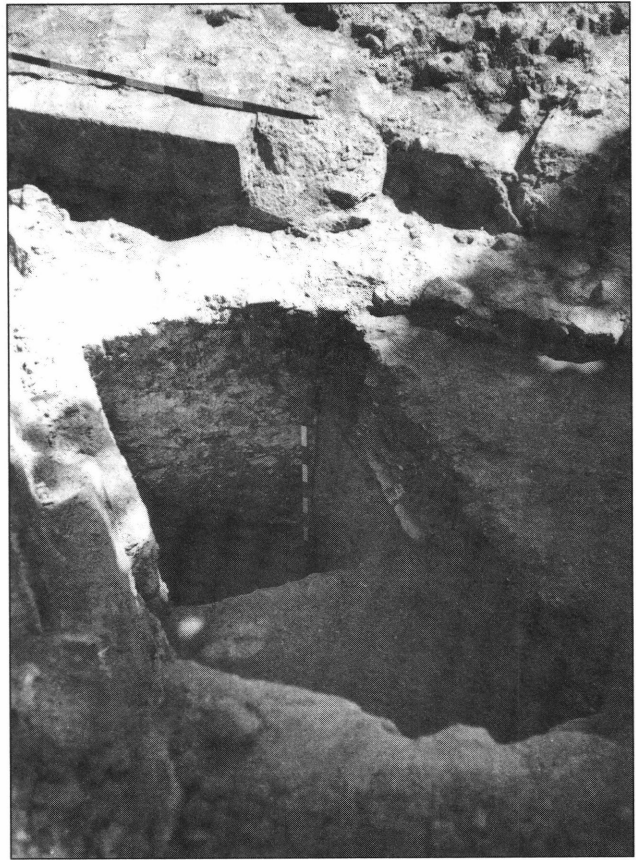
8. kép. Az északi kerengőfolyosó belső falsíkja



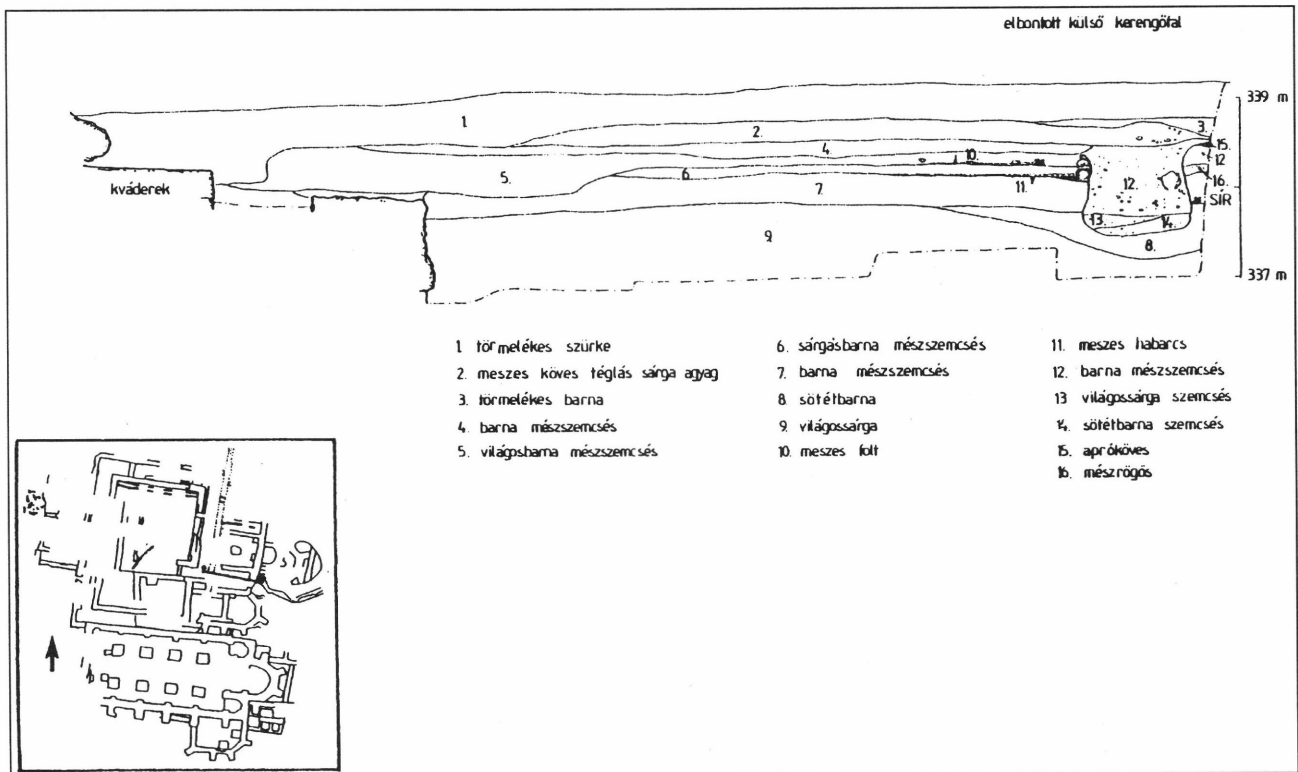
9. kép. É-D-i metszet a keleti kolostorszárnyban



10. kép. A nagy csatorna a kerengőudvar ÉK-i sarkában



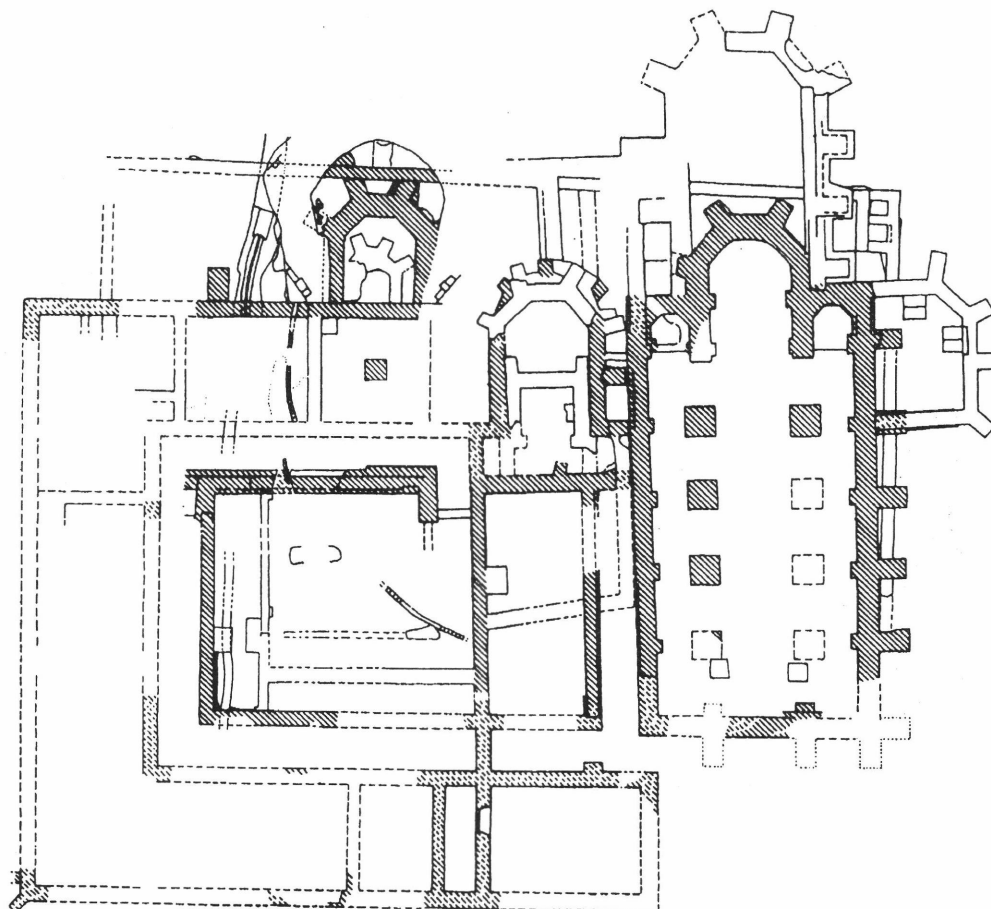
12. kép. A kései káptalanterem déli külső kvádere



11. kép. K-Ny-i metszet a sekrestye területén

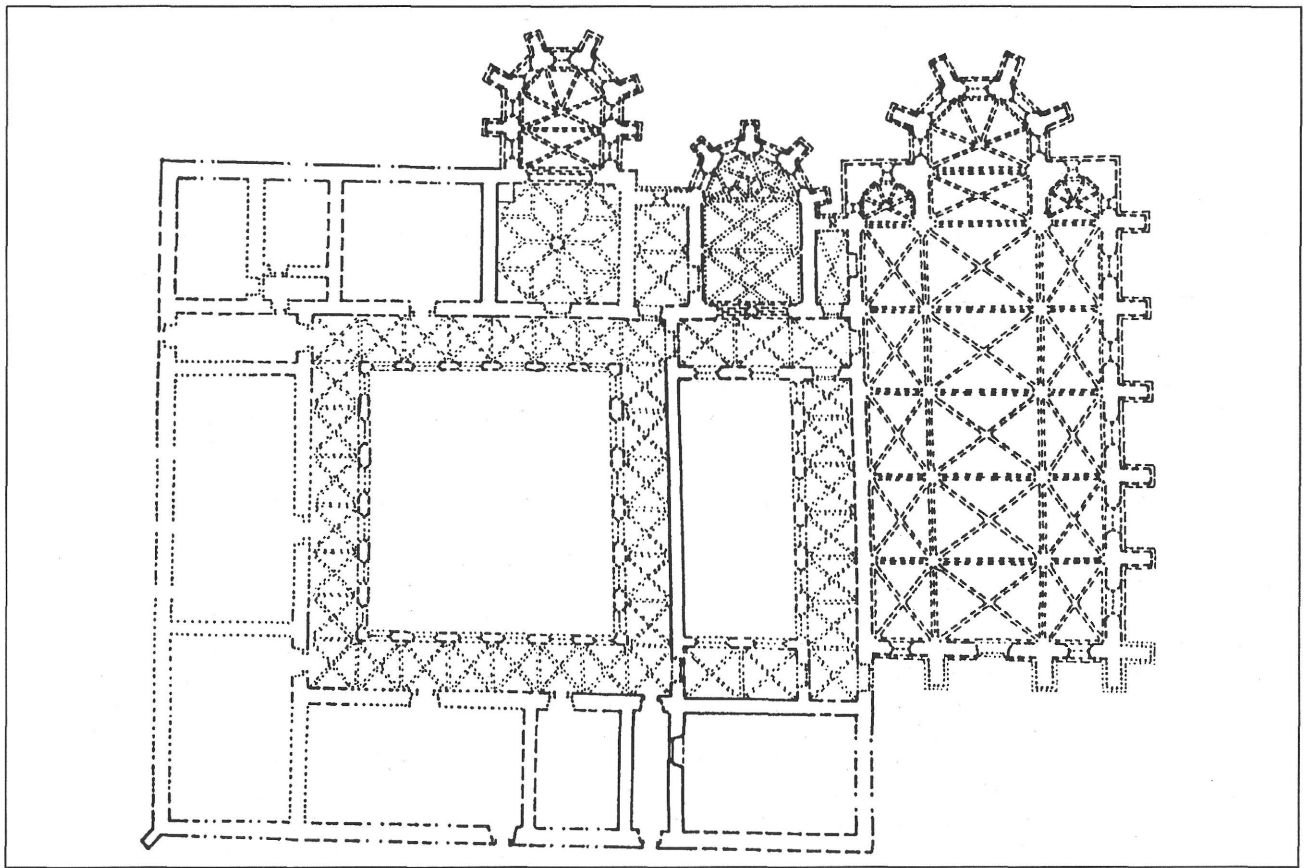


13. kép. A 14. végén épült káptalanterem középső tartópillérének maradványai

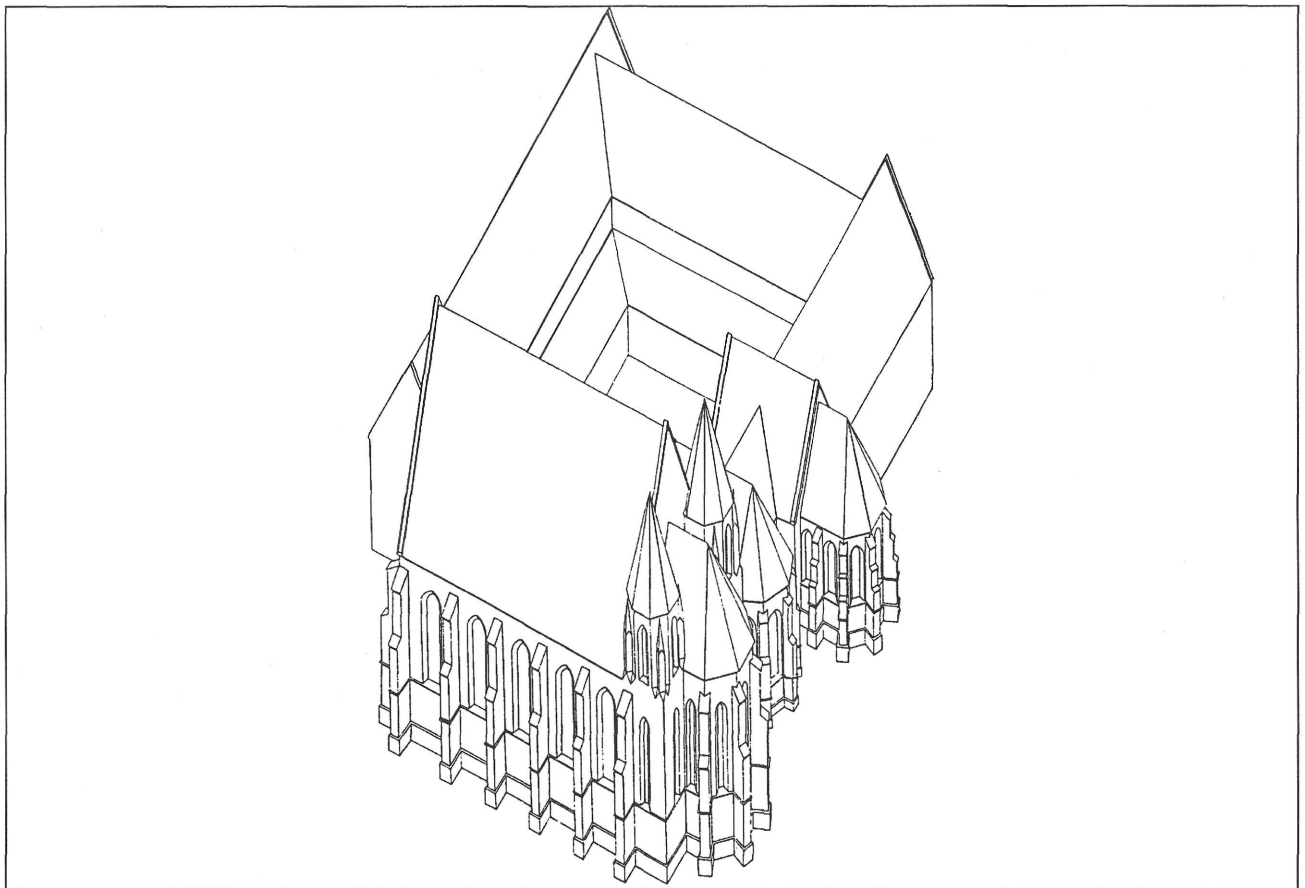


14. kép. A 14. század végi nagy átépítés maradványai





15. kép. A 14. század végi kolostor rekonstruált alaprajza



16. kép. A 14. század végi kolostor rekonstruált tömegvázlata

Die Ausgrabungen von 1993–94 wurden im Kreuzgang und dessen Umgebung geführt. Nördlich vom Kreuzgang kam in einer Höhe von 341 m (Adria Seehöhe) ein Hofniveau aus großen Steinen ans Tageslicht. An der Oberfläche fand man auch eine 1546 geprägte Münze. Unter dem nördlichen Klosterflügel befindet sich der Klosterkeller, der 5,7 m breit und ungefähr 20 m lang war (Bild 3.). Im Graben, der den Keller durchquerte, konnten wir in eine Tiefe von 5 m graben. In geringer Entfernung über der Grundplanung der Forschungsgrube kam eine 1586 geprägte Münze ans Tageslicht. Die auf dem mit großen Steinen belegten Straßenniveau und die im Keller gefundenen Münzen weisen darauf hin, daß nur einige Teile des Klosters vernichtet wurden, als 1526 die Abtei von den Türken in Brand gesetzt wurde. Sie wurden später noch zeitweise im 16. Jahrhundert verwendet.

Der am Anfang des 14. Jahrhunderts gebaute Kreuzgang war rechteckig, die östlichen und die westlichen Seiten wesen die längeren Seiten waren östlich und die westlich. Der Hof, mit einer Fläche von 10x15 m, wurde von einem 2,2 m breiten Kreuzgang umfaßt. Bei großen Bauarbeiten Ende des 14. Jahrhunderts wurde der Kreuzgang nach Westen vergrößert und quadratisch geformt; dann gehörte zum 15x15 m großen Hof schon ein drei Meter breiter Kreuzgang. Im nördlichen Kreuzgang gelang es uns mit Hilfe der Querschnitte drei ehemalige Bodenhorizonte freizulegen (Bild 6.). Der erste Fußboden wurde auf eine dunkelbraune Holzkohlenschicht gelegt, der Grund war aus weißen, zerquetschten Kalkstein, darauf kam eine dünne gelbe Tonschicht und der rötliche, gestreute Steinboden. Dieser war der erste Fußboden des Klosters. Dieses Korridorniveau wurde von mehreren Gräbern geschnitten. Der zweite Fußboden gehörte zum zweiten Kreuzgang, worunter sich eine graue Sandschicht befand. Dieser Fußboden verlief über die Mauerkrone des ersten Kreuzganges (Bild 7.). Wegen früheren Gräber senkte sich der Boden an einigen Stellen. Unter dem dritten Kreuzgang, der einige Stücke der 20 x 20 cm großen Fußbodenziegel noch heute bewahrt, kann man eine gelblichbraune körnige Kalkschicht beobachten.

Unter dem nördlichen Ende des Kreuzganges haben wir das Gewölbe des großen O–W ziehenden Kanals freigelegt. (Bild 10.)

Nördlich vom Chor der ersten einschiffigen gotischen Kirche des Klosters war die Sakristei. Beim Querschnitt des Forschungsgrabens, der hier in südwestliche Richtung zog (Bild 11.), kann man die abgerissene äußere, östliche Mauer des Kreuzgangs, sowie dessen Bauniveau erkennen. Die davon in östlicher Richtung, nordsüdlich gerichtete Mauerkrone wurde wahrscheinlich teilweise abgerissen, als der Quader der südlichen, äußeren Treppe des Kapitelsaals gebaut wurde (Bild 12.).

Nördlich der Sakristei befindet sich des Kapitels der Saal. Bei der Freilegung entfernten wir zuerst – von der heutigen obersten Schicht ausgehend – eine schwarze Erdschicht, dann eine kalkhaltige, wahrscheinliche Abbauschicht, unter der nicht weit (in einer Tiefe von 338,18 m Adria Seehöhe) ein 1,7 x 1,8 m großer Pfeiler entdeckt wurde. Ein bißchen tiefer (bei 337,68 m Adria Seehöhe) lag der Fußboden des Kapitels (Bild 13.). Durch die neuesten Forschungen im Kapitelsraum kamen wir zu Erkenntnis über die Bauperioden des Klosters. Im Jahre 1381 gelangten die sterblichen Überreste des Heiligen Paulus des Eremiten nach Budaszentlőrinc. Danach begann man große Bauarbeiten wobei die einschiffige gotische Kirche in eine Reliquienkapelle umgebaut wurde. Eine neue dreischiffige Kirche wurde südlich der älteren Kirche gebaut, der Kreuzgang wurde vergrößert und bei den gleichen Bauarbeiten wurde der Kapitelsaal umgebaut. Dann errichtete man den Mittelpfeiler auch. (Bild 14–16.) Bei weiteren Bauarbeiten wurde der Pfeiler abgetragen, ebenso die äußere Wand des östlichen Kreuzganges. So wurde der Kapitelsaal 11 m breit. Die Vergrößerung des Versammlungsraumes wurde wahrscheinlich am Ende der Regierungszeit des Kaisers Sigismund datierbar. Anfang des 16. Jahrhunderts wurde an der Stelle der früheren Priorenkapellen ein neuer Kapitelsaal errichtet. Darüber berichtet nicht nur Gyöngyösi Gergelys Ordengeschichte sondern eine Aufschrift in Steingemeißel.

(Im mittelalterlichen Lapidarium des BTM ó Inventarnummer 610.: „..(co)nstruxit menibus aulam/..(g)eneralis cura priori./ ..unt fundamina pau../ ..d zagrabie“.)