

KORA- ÉS KÉSŐBRONZKORI TELEPMARADVÁNYOK A BUDAPEST, XI. KER.-I SZTREGOVA ÚTON

1964 őszén, a XI. ker. Sztregova utcában Nagy Tibor leletmentő ásatást kezdett, amelyhez rövidesen, munkatársként csakhamar magam is csatlakoztam, s két-három nap után már egyedül végeztem a feltárásokat. A munkákat a Patyolat V. Nándorfehérvár u. és Sztregova u. sarkán lévő üres területen létesítendő új telephelye indokolta. A szeptember végére és októberre kiterjedő ásatás a Duna szomszédságában enyhén kiemelkedő dombhát vizsgálatára irányult, miután valószínűnek tűnt, hogy a lágymányosi dombsor folytatásában, az ártérből kiemelkedő területen őskori település vagy annak része húzódik, s ennek maradványait a tervezett földmunkák minden bizonnyal veszélyeztetik.

A település jellegének, korának, kiterjedésének meghatározására É-D-i, ill. K-Ny-i irányú kutatóárkokat húztunk, de az időjárás mostoha körülményei alapvetően akadályozták törekvéseink megvalósítását. Mindenesetre két korszak településének nyomaira bukkantunk, ill. ezek maradványait rejtették az általunk kibontott árkok.

Az I. árkokban és a hozzá csatlakozó rábontásokban nagyjából kerek alaprajzú, különböző átmérőjű, mintegy 80 cm-rel a felszín alá mélyedő szemétdöbröket rögzítettünk. A gödrök kitöltésében kődarabokat, állatcsontokat és edénytöredékeket leltünk, amelyek megegyeztek a második ásónyomban szórva nyosan előbukkanó leletekkel. A cserepek egyértelműen a kora bronzkor valamelyik kultúrájának jelenlétére utalnak. Az I/A árokrészben kibontott gödör aljának közepétől megfigyelt cölöplyuk (benne korhadó famaradványokkal) e gödrök egyikének-másikának lakógödörként való hasznosítását engedély feltételezni. (1, 3 kép). Eltekintve az alábbiakban közreadandó leletektől, a kora bronzkori település jelenségeivel, részleteivel nem kívánunk bővebben foglalkozni. Jelen tanulmányban nagyobb súlyt szeretnénk helyezni a későbronzkori telepmaradványra, s az ebből származó leletekre. Ezek szinte kizárólag az elsőől délre húzott II. árkokban, s ennek rábontásaiban kerültek napvilágra, a harminc m hosszúságú árok északi negyedében. A szinte felületté szélesített árokrész humuszréteg alatti szintjétől folyamatosan jöttek elő a későbronzkori urnamezős korszak váli kultúra révén ismert csoportjának leletei, mindenekelőtt jellegzetes kerámiaja. Ezek valamilyen teknőszerű, beásás töltelék földjéből származtak, amely beásás a kibővített árok legalább hat méteres szakaszára kiterjedt, s tovább haladhatott az objektum északi fala alá. Legmélyebb szintje elérte a 220 centimétert. Az árokrész mélyítése során figyelhettük meg a fokozatosan mélyülő lakóteknő részletét, melynek kitöltéséből növekvő számú emléktanyag került elő, többek között egy nagyobb méretű ép fazékkal. Az árok északi végében, a lakóteknő fenekéhez közel tűzhely maradványait is megfigyelhettük, átégett, hamus rétegben.

Bár szabályos rétegződésnek nyomát sem leltük, helyen-

ként valamilyen járósint maradványait észleltük. Sikertelt egy nagyjából kerek alaprajzú cölöplyukat is rögzítenünk, amely talán a lakóteknő szerkezeti felépítményére utal. Érdemes megemlíteni, hogy a hamuval borított tűzhely jellegű objektum fölötti szinten ún. agyagból égetett tűzikutya darabjait találtuk meg.

A fentiekben körvonalazott jelenségek alapján feltételezhetjük, hogy a későbronzkori település egy nagyobb, legalább 50–60 négyzetméternyi kiterjedésű lakóhelyét, földbe mélyített lakóteknőjét leltük meg tűzhellyel és a körülötte felejtett konyhai alkalmatosságokkal (2, 4. kép).

A település kiterjedésének meghatározásához nyújt segítséget egy másik, a telek Duna felőli oldalán húzott kutató árok, melynek néhány ásónyomra lévő fenekén a másutt jelentkező sárga altalaj helyett iszapos kitöltés mutatkozott. Az iszapréteg a régi Dunameder árterületére utalhat, tehát a település ennek közvetlen szomszédságában, ill. az ebből kimagasodó dombháton helyezkedett el.

I. árok, 2. ásónyom

1. Enyhén kihajló szájeremű, öblös fazék töredéke. Falának külső oldala durván kidolgozott, belső fele simított. Vörösesbarna színű. Lt. sz. 64.47.1, (I. t. 1.)
2. Durva kidolgozású, erősen átégett edény hasi töredéke, körbefutó bordával. Szürke színű. Lt. sz. 64.47.2, (I. t. 3.) Vékonyfalú, kisebb edény öblös hastöredéke, enyhén profilált. Világosbarna színű. Lt. sz. 64.47.3, (I. t. 2.)
4. Durva falu edények fenéktöredékei. Szürkésbarna színűek. Lt. sz. 64.47.4, (I. t. 7–8.)

I. árok, 1. gödör

5. Szabálytalanul legömbölyített ütőkö. Átm.: 8 cm. Lt. sz. 64.47.10, (2. t. 1.)
6. Szabálytalan formájú, töredékes őrlőkövek. Lt. sz. 64.47.11, (2. t. 4–5.)
7. Öblös, fazékszerű edény aljtöredéke fenékrésszel. Durva felületű, vékonyabb falu, szürkésbarna színű. Lt. sz. 64.47.13, (I. t. 9.)

I. gödör keleti része:

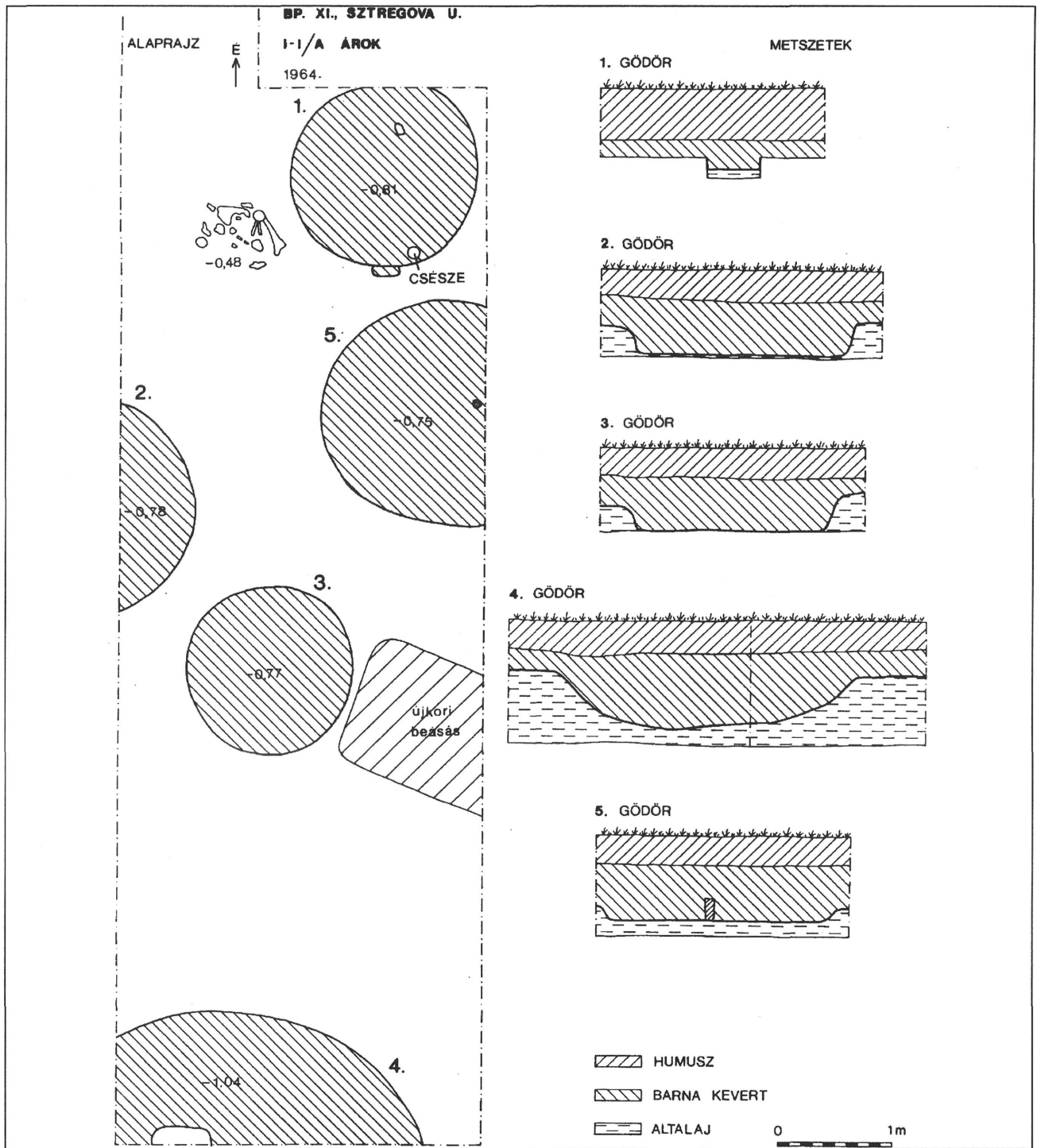
8. Szabálytalanul gömbölyített, töredékes ütőkö. Átm.: 6.5 cm. Lt. sz. 64.47.14, (2. t. 1.)
9. Öblös fazék aljtöredéke fenékrésszel. Kívül világosbarna, belül szürkésbarna színű. Lt. sz. 64.47.15, (I. t. 5.)
10. Kiseb méretű, vékonyfalú edény aljtöredéke fenékrésszel. Szürkésbarna színű. Lt. sz. 64.47.16, (I. t. 10.)
11. Durva kidolgozású edény töredéke párhuzamosan körbefutó, árkolt díszítéssel. Kívül szürkésbarna, belül sárgás színű. Lt. sz. 64.47.19, (I. t. 4.)
12. Kis bögre öblös hastöredéke. Szürkésbarna színű. Lt. sz. 64.47.20, (I. t. 6.)

I/A árokrész, 3/A gödörész, 25–50 cm-es mélység:

13. Vékonyfalú, profilált korsó hastöredéke. Külső fala simított, szürkésbarna színű. Lt. sz. 64.47.24, (3. t. 2.)
14. Durva kidolgozású edénytöredék, világosbarna színű. Lt. sz. 64.47.30,

JEGYZETEK

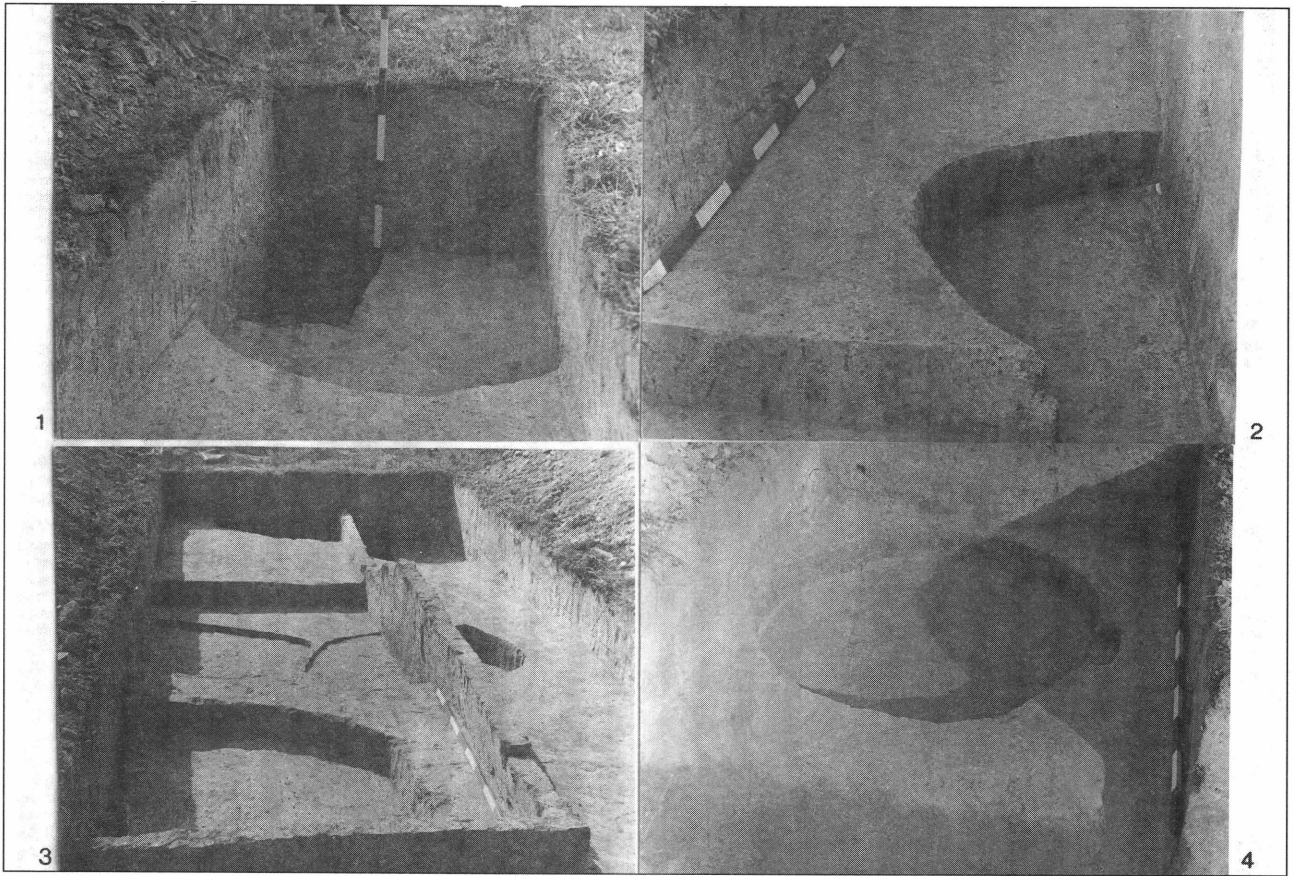
1. M. DUŠEK: Halstatská kultura chotinskei skupiny na Slovensku. SIA 5 (1957) 73. – PATEK E.: Die Urnenfelderkultur in Transdanubien. Bp. 1968. PETRES É.: Früheisenzeitliches Gräberfeld in Vál. Alba Regia 1 (1960) 17.– KŐSZEGI F.: A Dunántúl története a későbronzkorban. BTM Műhely 1. Bp. 1988.
2. Tanulmányok Rákospalota–Pestújhely történetéből. Bp. 1974. KŐSZEGI F.: Rákospalota–Pestújhely története a honfoglalásig. 25.
3. TOMPA F.: Budapest az Ókorban I. 1942 101. KŐSZEGI F.: Későbronzkori kutatások a Főváros térségében. BudRég 22 (1971) 51.
4. KŐSZEGI F.: A dunántúli későbronzkor településtörténeti sajátosságai. Kézirat.
5. NAGY L.: A tűzikutya és holdidol kérdése magyarországi leletek alapján VMMK 11 (1979) 19.



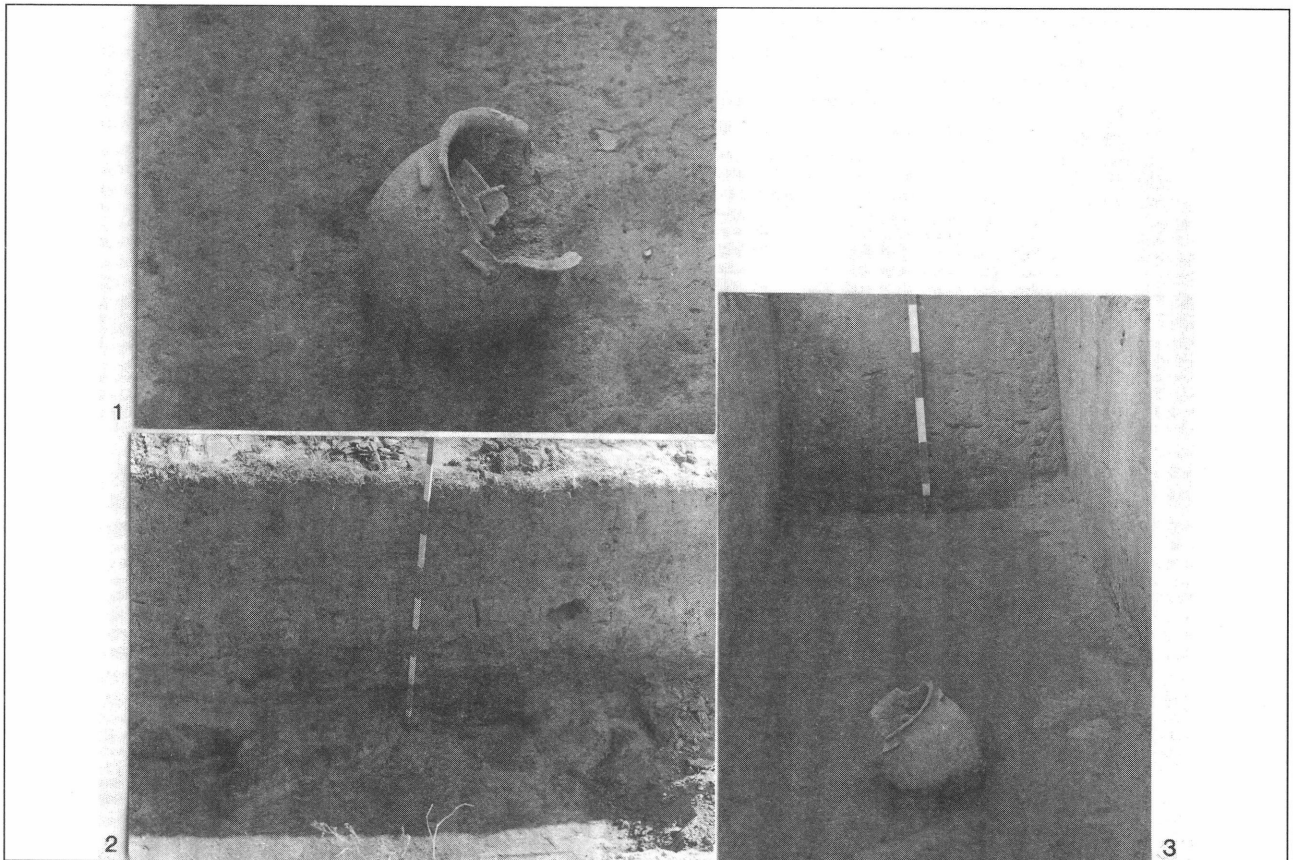
1. kép. I-I/A árok, kora bronzkori gödrök szint- és metszet-rajzai



2. kép. II-II/A árok szintrajza



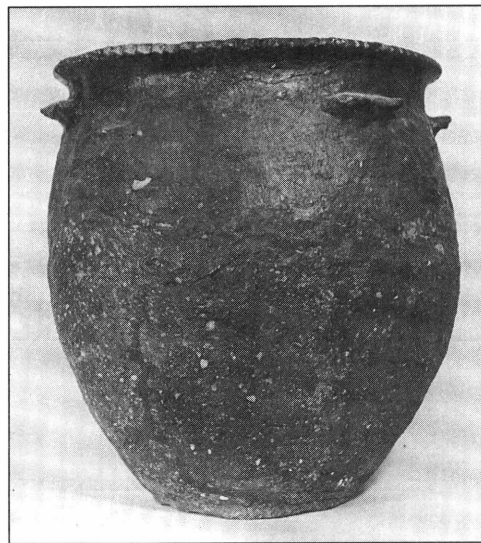
3. kép



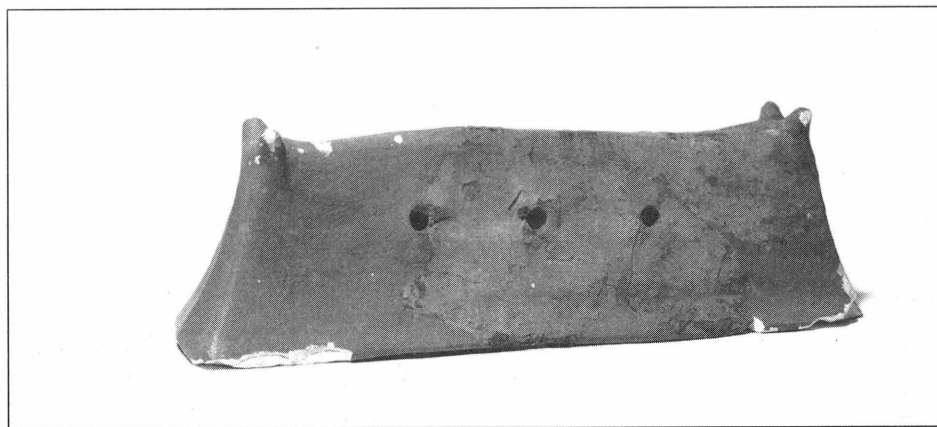
4. kép



5.



7.

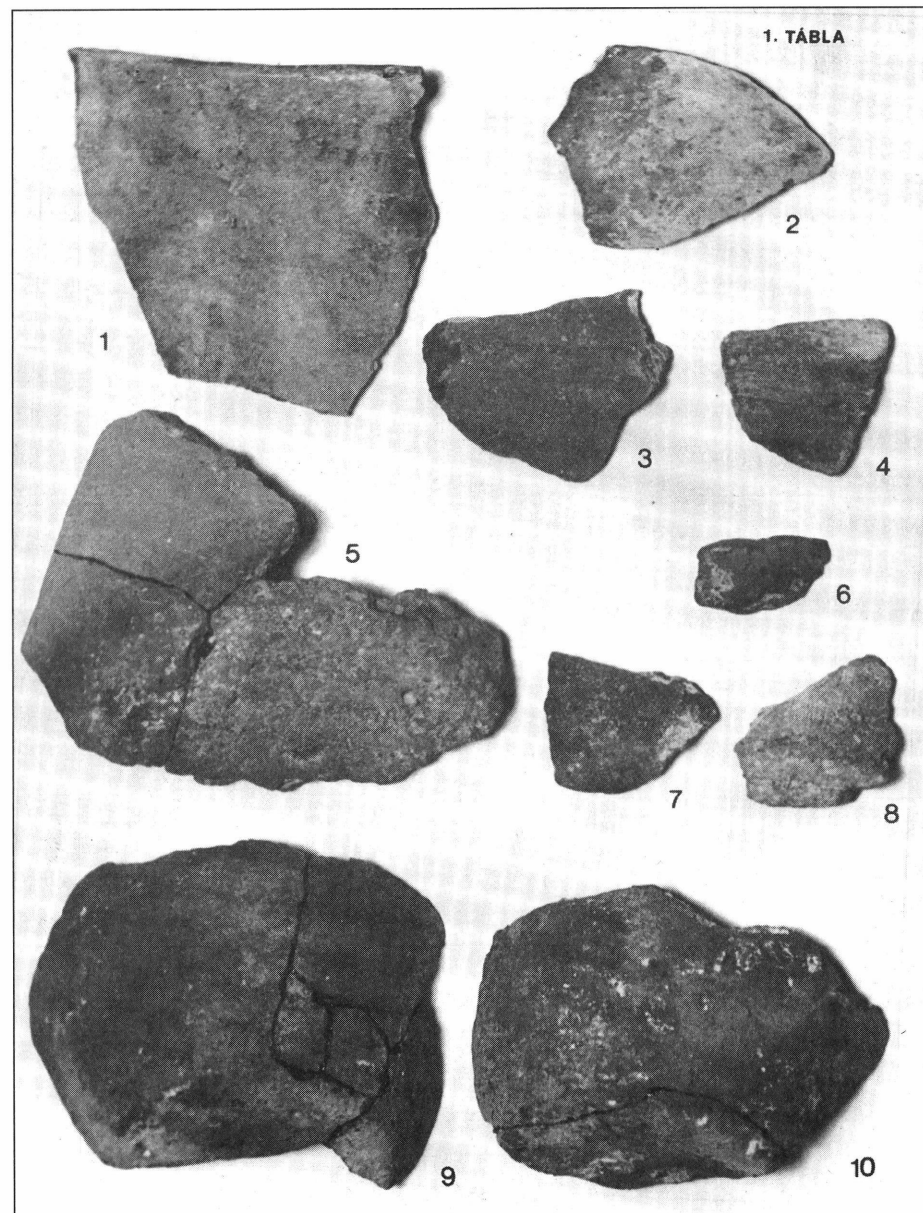


6.

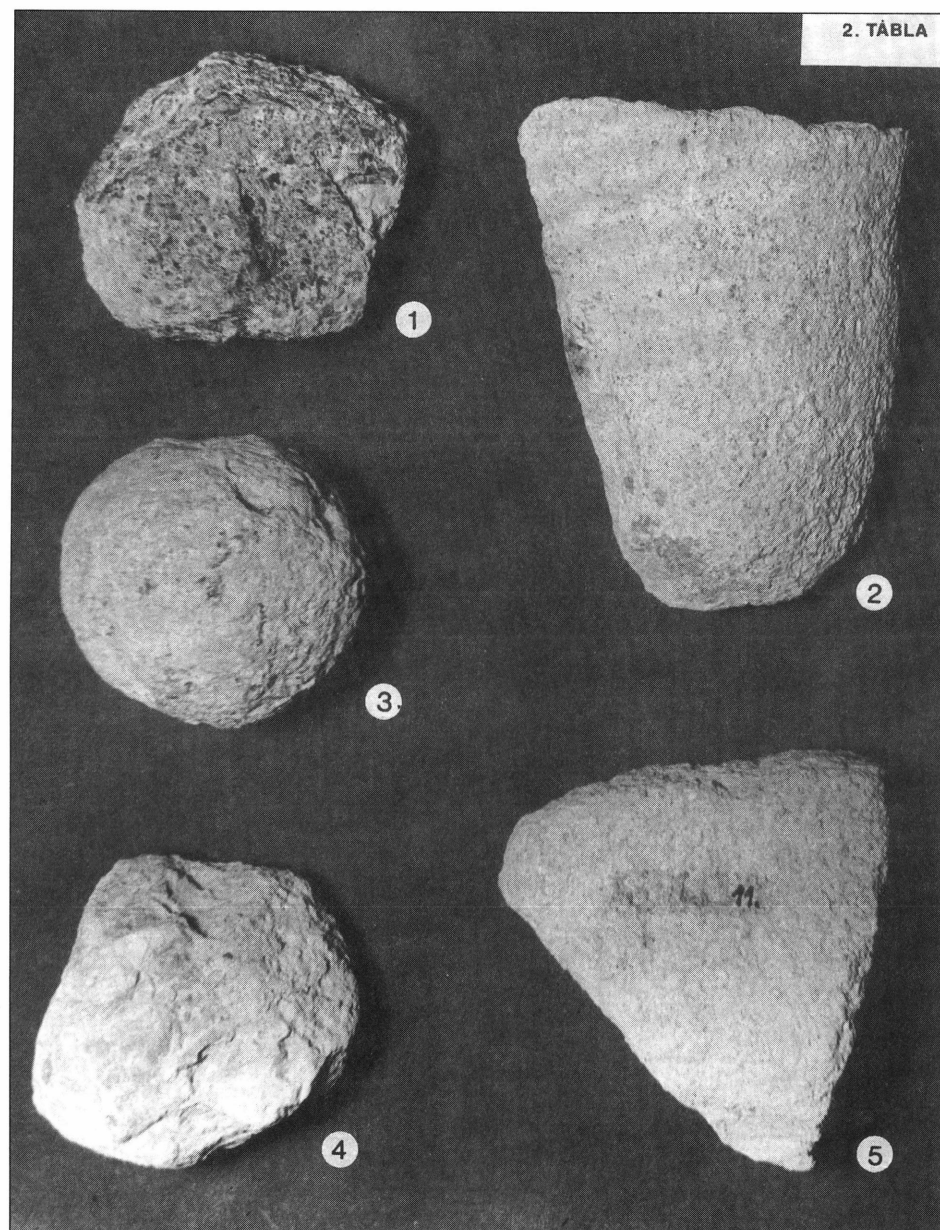
5. kép. Csésze a II. árokból, a 65–90 cm-es mélységből

6. kép. Tüzikutya a II. árokból, 120–140 cm-es mélységből

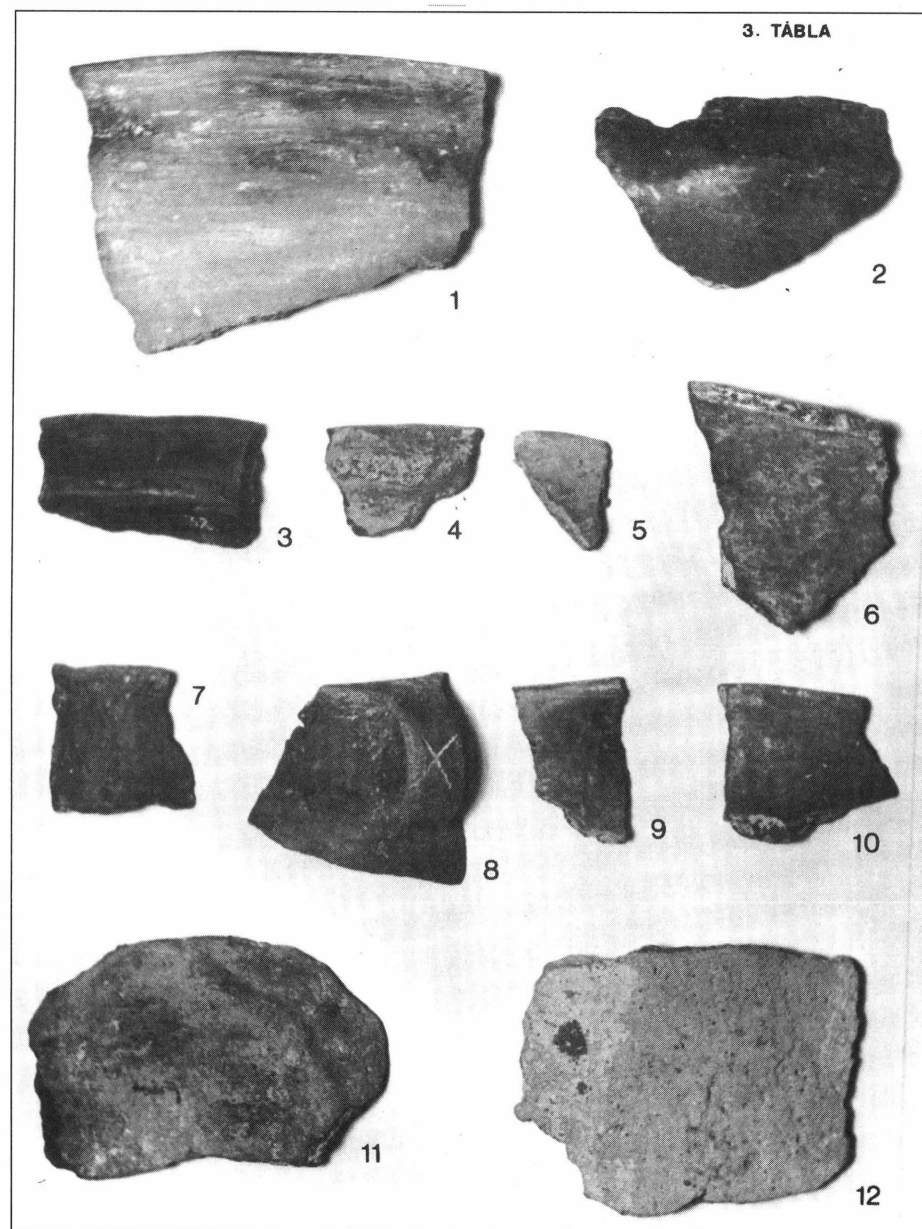
7. kép. Fogóbütykös fazék a II. árokból, 120–140 cm-es mélységből



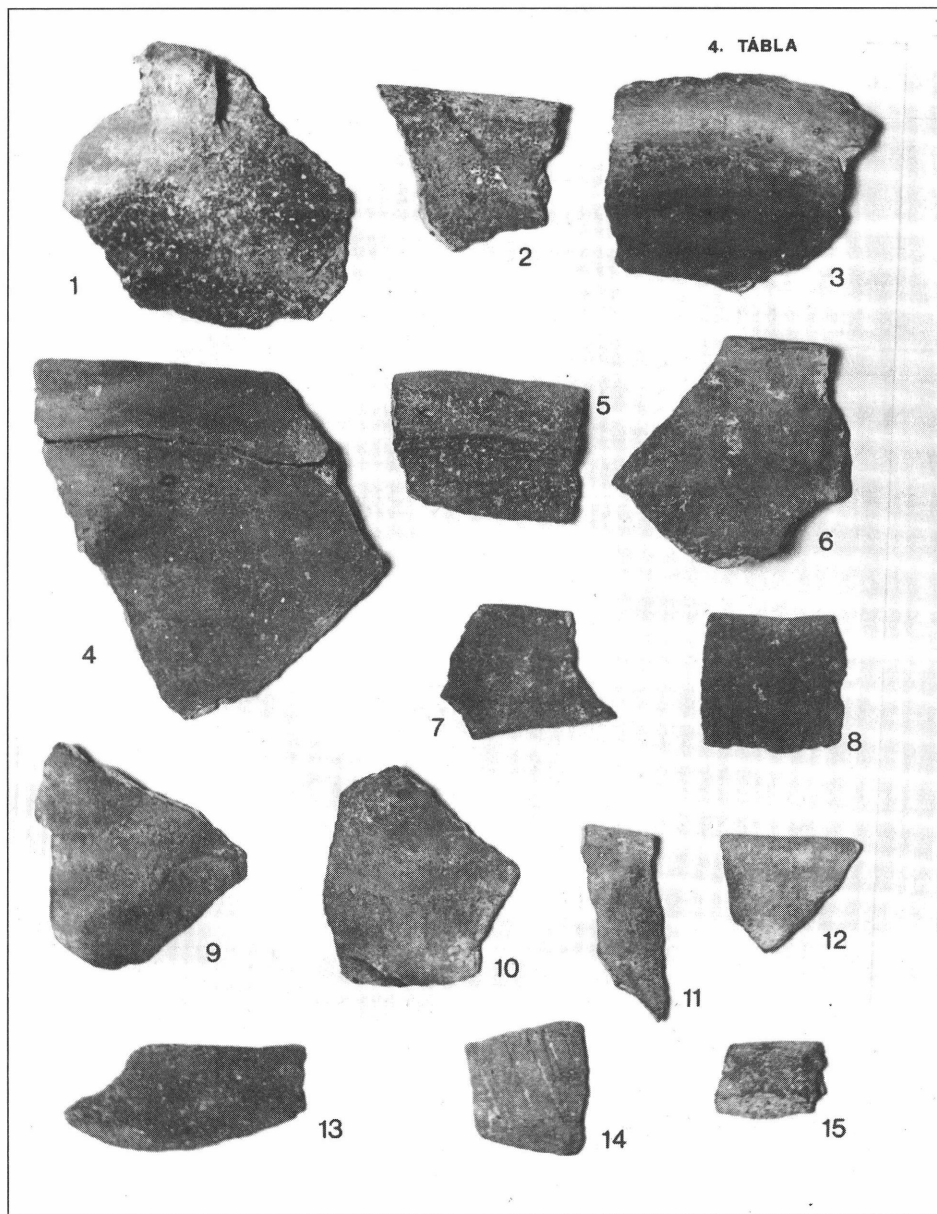
1. tábla: Kora bronzkori kerámia az I–I/A árokból



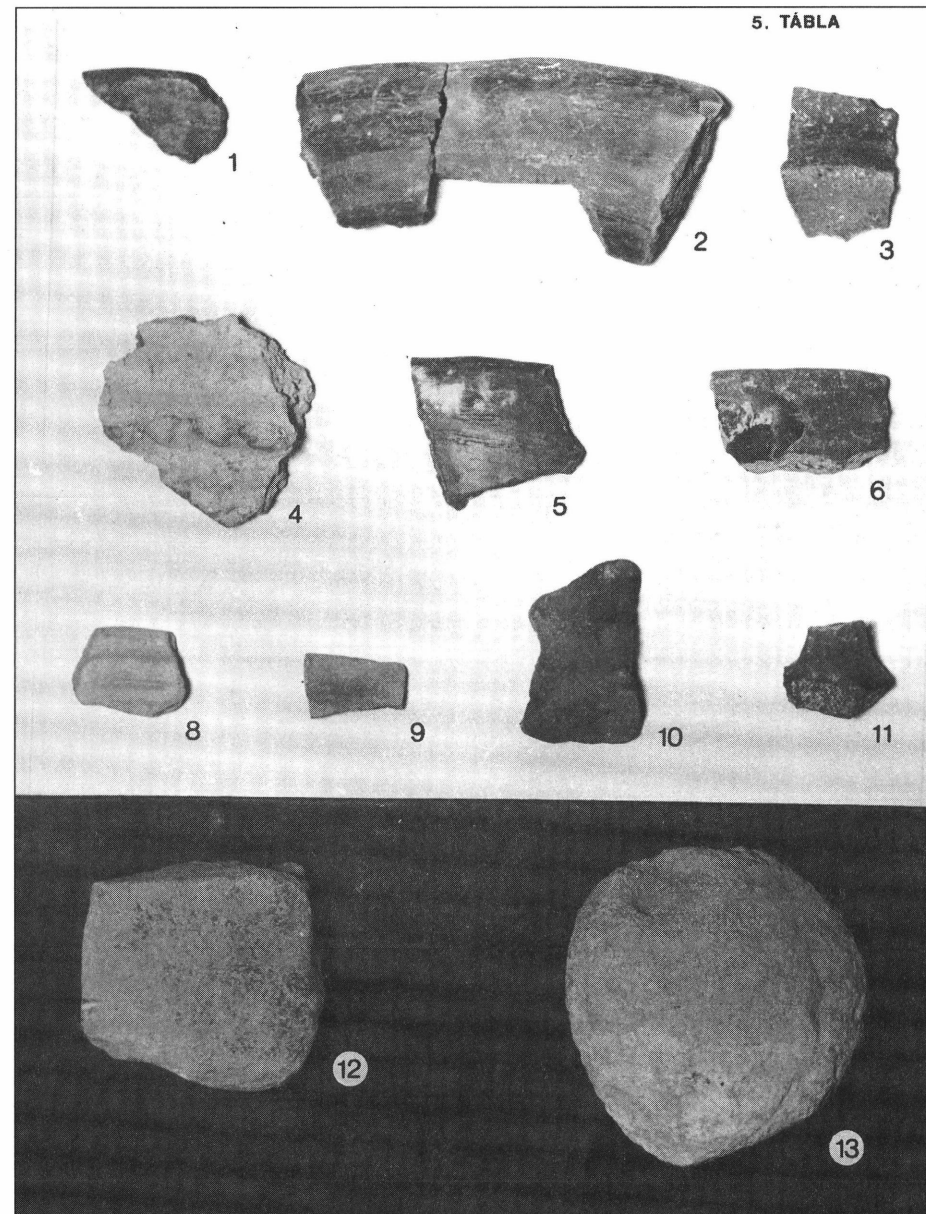
2. tábla: Kora bronzkori kerámia az I-I/A árokból



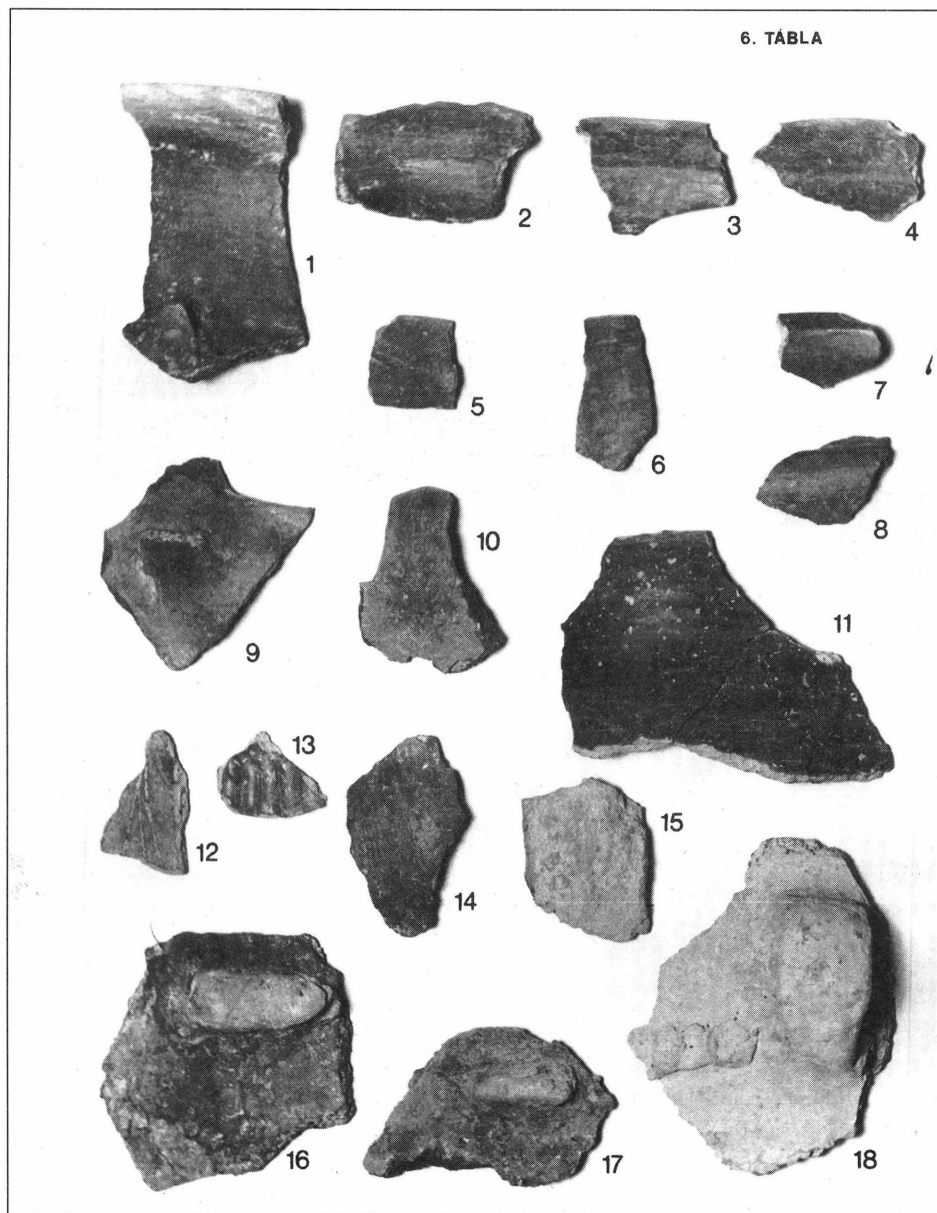
3. tábla: Kora bronzkori kerámia az I-I/A árokból



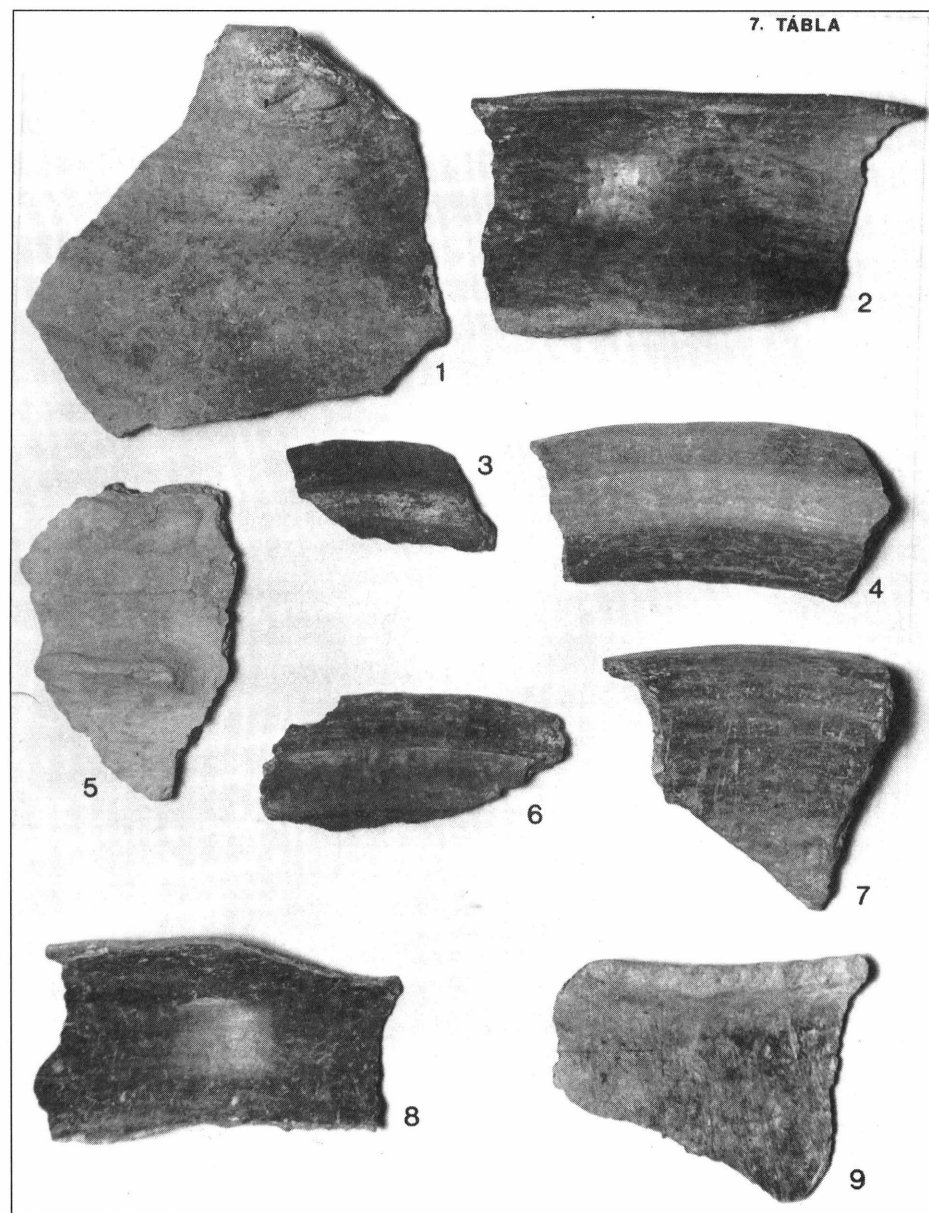
4. tábla: Kora bronzkori kerámia az I-I/A árokból



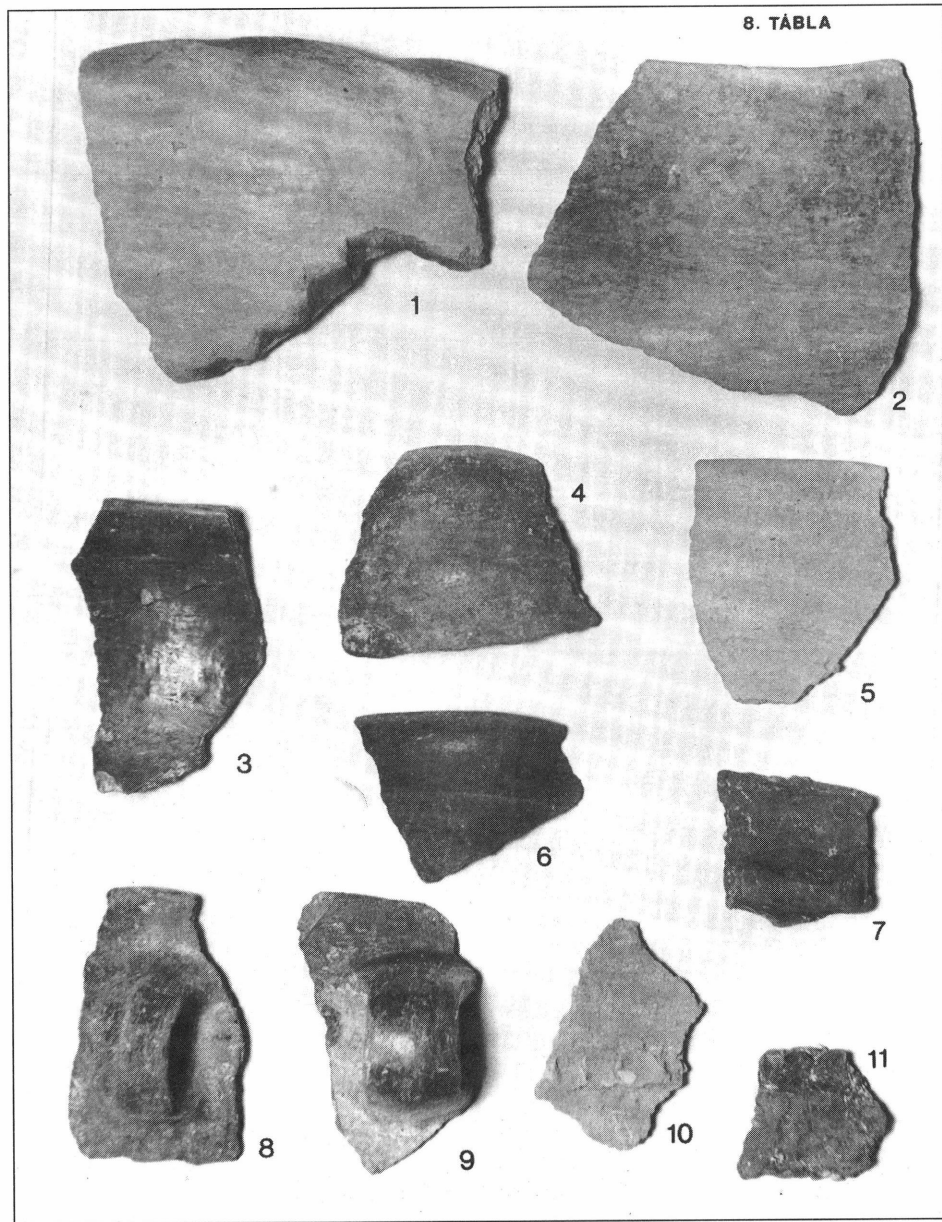
5. tábla: Késő bronzkori kerámia a II-II/A, V. árokból



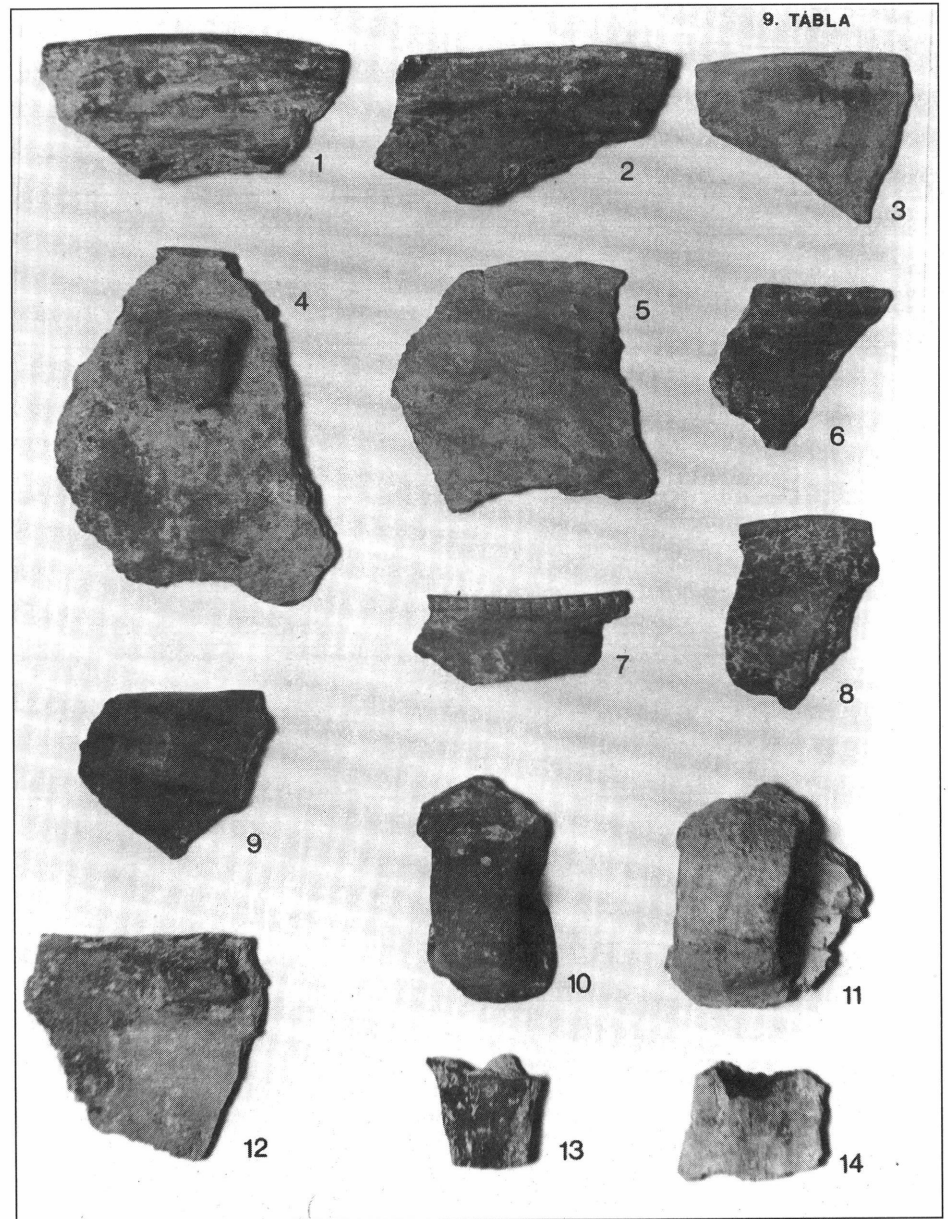
6. tábla: Késő bronzkori kerámia a II-II/A, V. árokból



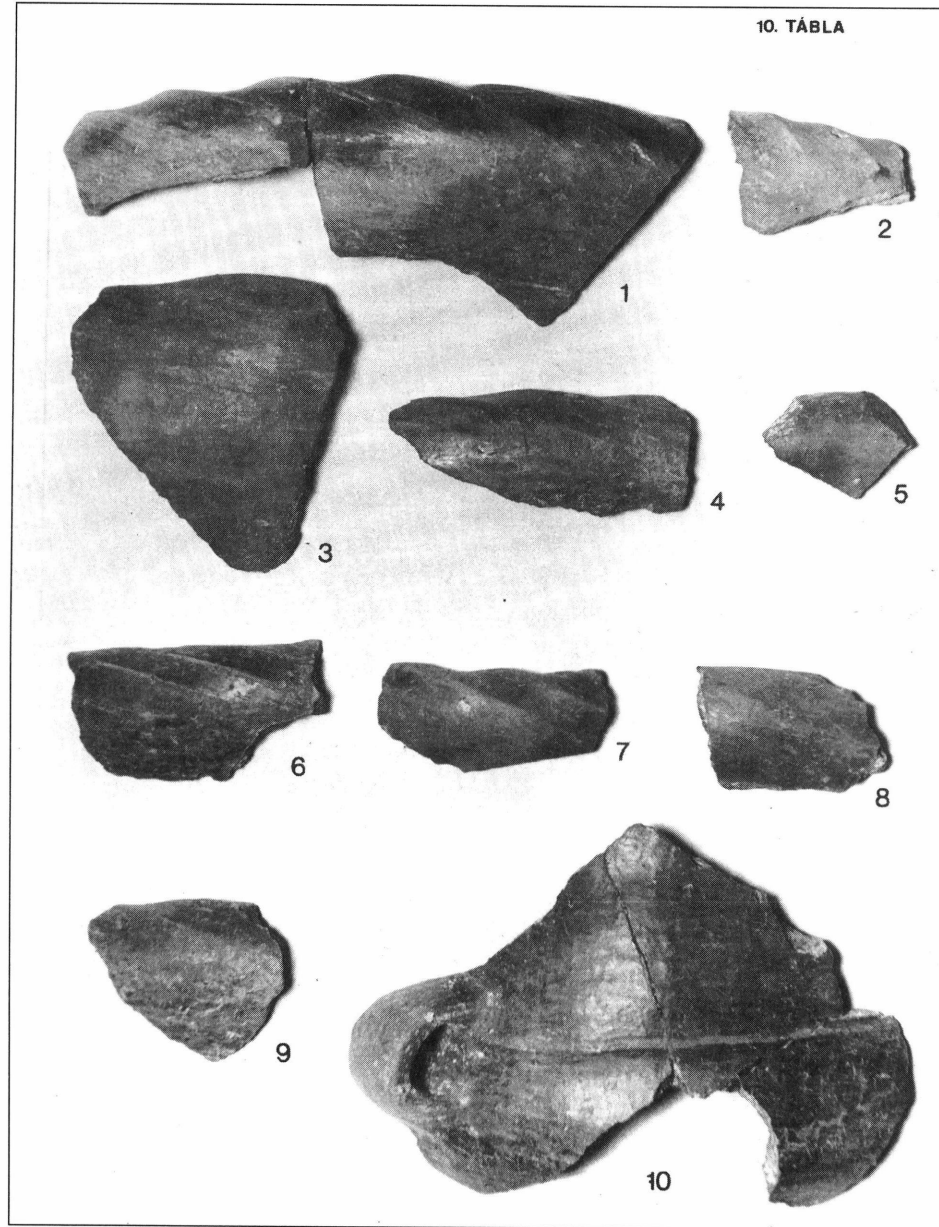
7. tábla: Késő bronzkori kerámia a II-II/A, V. árokból



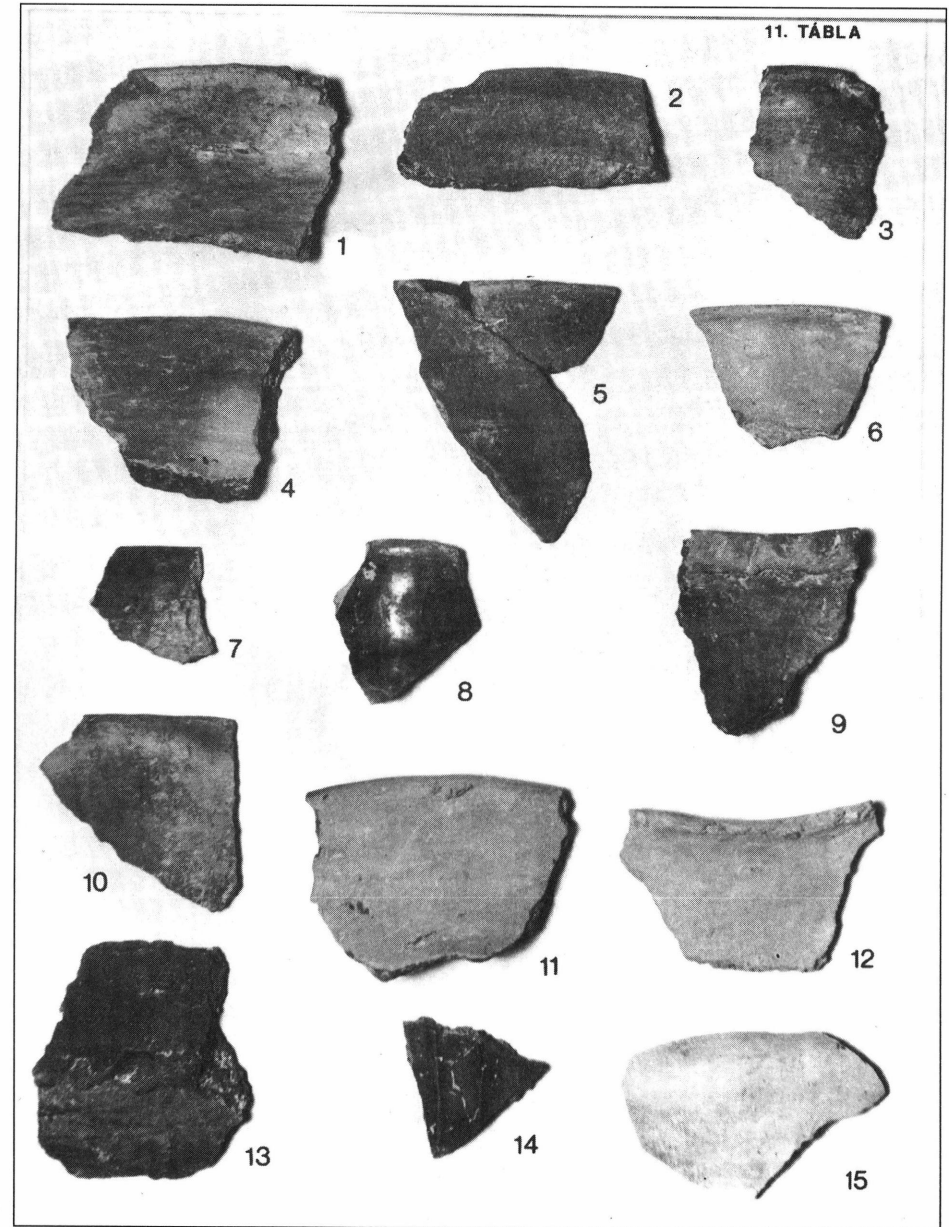
8. tábla: Késő bronzkori kerámia a II-II/A, V. árokból



9. tábla: Késő bronzkori kerámia a II-II/A, V. árokból

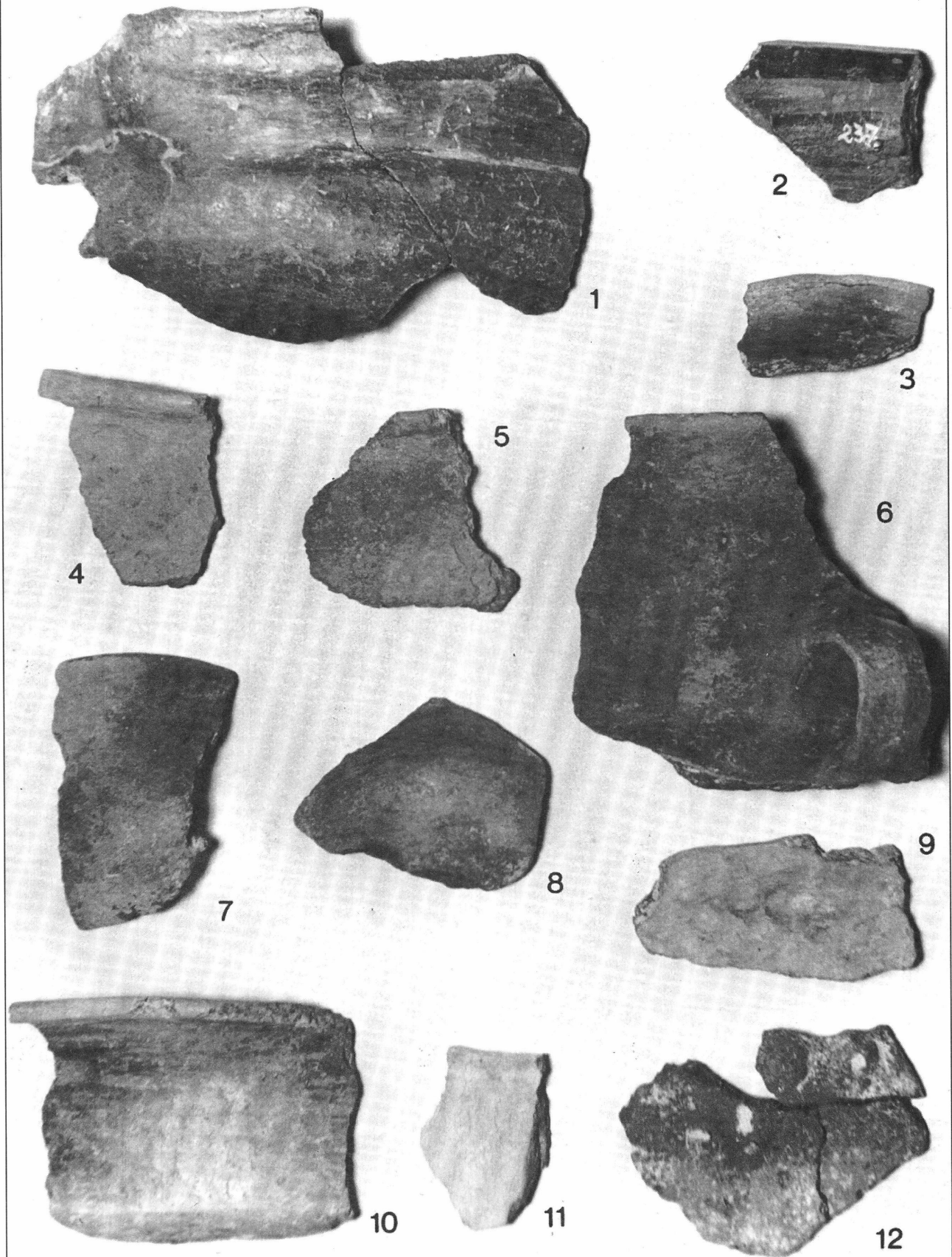


10. tábla: Késő bronzkori kerámia a II-II/A, V. árokból

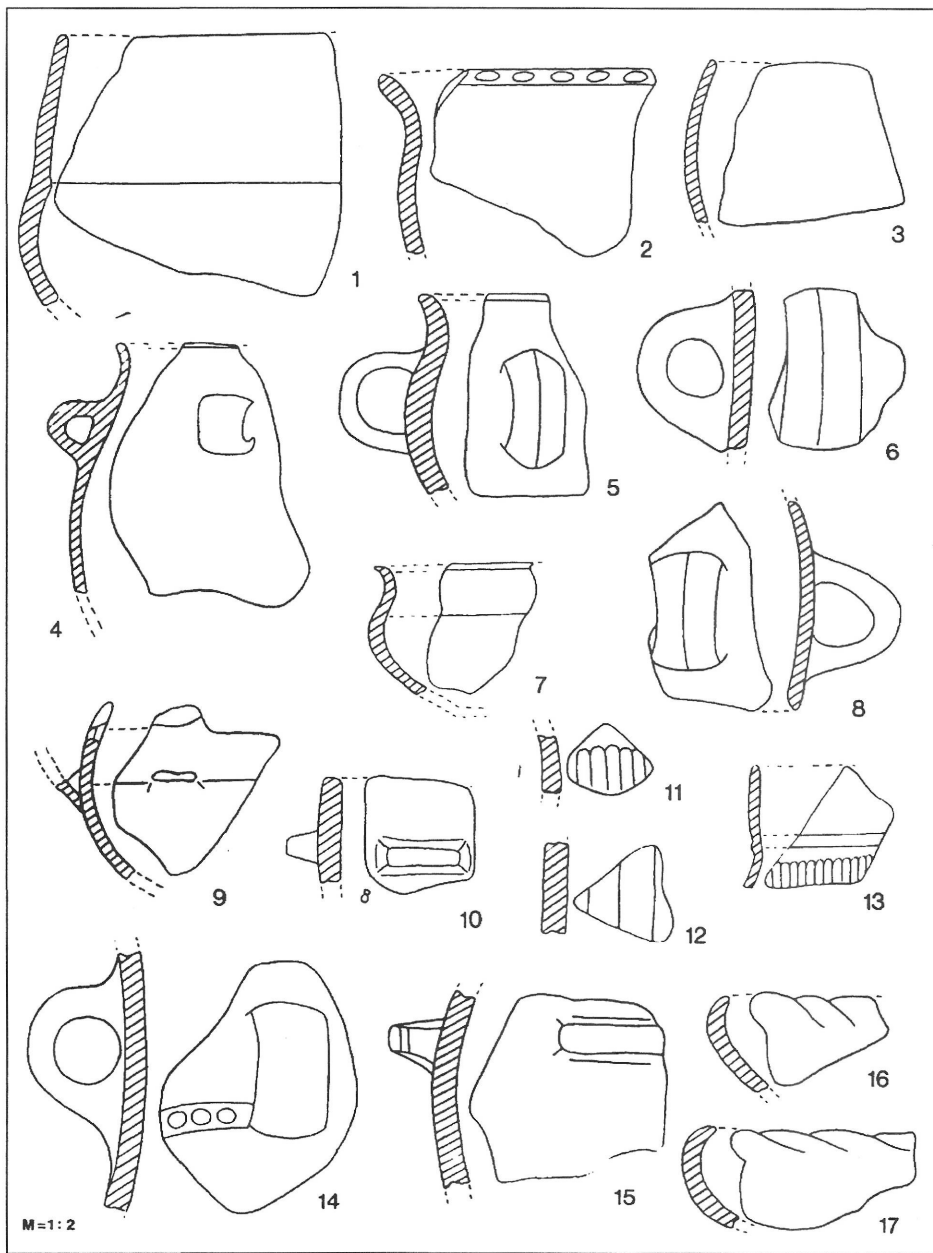


11. tábla: Késő bronzkori kerámia a II-II/A, V. árokból

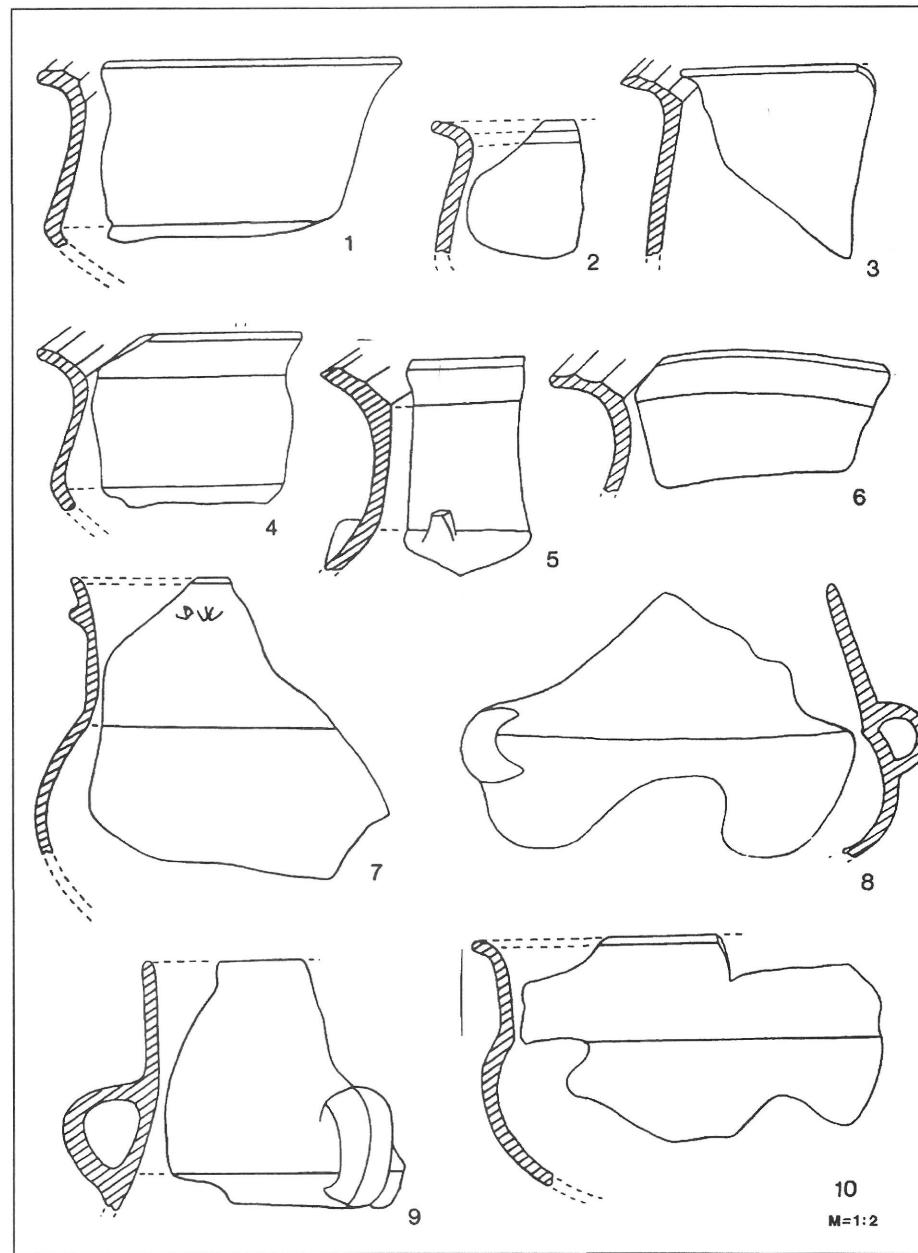
12. TÁBLA



12. tábla: Késő bronzkori kerámia a II-II/A, V. árokból



13-14. tábla: Késő bronzkori kerámia a II-II/A, V. árokból



13-14. tábla: Késő bronzkori kerámia a II-II/A, V. árokból

Im Herbst 1964 wurde eine Rettungsgrabung auf einem Hügel unweit der Donau, im XI. Bezirk in der Sztregovastraße, notwendig. Die Siedlung entstand in der Fortführung der Hügelreihe von Lágymányos, in einem Gebiet, welches aus dem Überschwemmungsgebiet der früheren und späteren Bronzezeit hervortrat. Diese Überreste der Siedlung wurden bei den Ausgrabungen ans Tageslicht gebracht.

In den Forschungsgraben registrierte man in einer Tiefe von ungefähr 80 cm, Gruben von verschiedener Größe mit fast rundlichen Grundrissen. Man fand in Fülle Steinstücke, Tierknochen und Gefäßbruchstücke. Die letzteren waren eindeutig für die frühere Phase der Bronzezeit charakteristisch. In einer der Gruben fand man im Boden ein Pfostenloch mit vermorschten Holzresten, was darauf hinweist, daß einige dieser Gruben als Wohngruben verwendet worden waren. (Bild 1, 3.)

Die frühbronzezeitlichen Funde werden hier nicht weiter ausführlich behandelt, sondern nur einzeln aufgezählt. (Tafel 1–4.)

Die spätbronzezeitlichen Siedlungsobjekte zeigen einen vom Vorherigen abweichenden Charakter, da die Fundgüter hier mit einer Fülle an Materialien in einer muldenförmigen Grube ans Tageslicht kamen. Die tiefste Ebene der Wohnmulde war 220 cm. Bei den Funden erweckte ein unbeschädigter Topf die Aufmerksamkeit und ein Feuerbock, der mit Asche bedeckt über dem Feuerplatz lag. (Bild 2, 4.)

Das spätbronzezeitliche Fundmaterial (Tafel 5–14.) gehört unbestreitbar zu der Urnenfelderkultur beziehungsweise zu deren charakteristischen Gruppe aus dem Karpatenbecken, also zur Váler Kultur. Wir konnten verschiedene Grundtypen der Töpferei dieser Kultur¹ unterscheiden. Es sind Urnen,

Schüsseln, Tassen, Näpfe und natürlich ganz gewöhnliche Haushaltskeramikwaren. Aus der sorgfältigen Analyse können wir die Schlußfolgerung ziehen, daß diese nur kurze Zeit bewohnte Siedlung die Übergangsperiode zwischen der I. und II. Phase der Váler Kultur vertritt, das heißt sie gehört nach P. Reinecke zur frühen Phase der Hallstatt B Periode.

Die Siedlung steht – in enger Beziehung mit der Hauptstadt betrachtet – nicht allein, einige Jahre später fand man am anderen Ende von Budapest, in Újpest, in der Gemarkung von Káposztásmegyér eine ähnliche, vielleicht ein wenig früher datierbare, provisorische Siedlung mit zwei großen Wohnmulden.²

Reichliche Tierknochenfunde weisen auf das alltägliche Leben der Bewohner der zwei Siedlungen (in der Sztregovastraße und Káposztásmegyér) hin. In Káposztásmegyér hielt man in der Mehrheit Rinder, die Anzahl der Schafe, Schweine und Pferde war geringer. In der Sztregovastraße zeigten die zoologischen Untersuchungen außer geringen Wildtierknochen eine größere Anzahl von Rinderknochen sowie Knochen von Schweinen, Schafen und Pferden. Die Bewohner beider Siedlungen führten im Zusammenhang mit den Charakteristiken der Siedlungen eine Art des nomadisierenden Wirtschaftslebens. Am Ende sollen wir einige Worte über den schon erwähnten Feuerbock sprechen (Bild 6.). Über seine Verwendung geben zahlreiche Studien Kunde und es knüpfen sich verschiedene Theorien daran. Bei solchen Objekten ist es immer schwer zu unterscheiden, ob sie für kultische Zwecke oder für praktische Verwendungen bestimmt waren. Allerdings scheinen die rußbefleckten Fundstücke aus der Nähe des Feuerplatzes die zweite Variante zu unterstützen.³