

## A NAGYRÉVI KULTÚRA ÁLDOZATI GÖDRE A BUDAI VÁRHEGYEN

A korai bronzkor legkésőbbi szakaszában Magyarország dunántúli és Duna-Tisza közti vidékén a Kisapostagi és a Nagyrévi kultúra osztozott.<sup>1</sup> Budapest területén elsősorban a nagyrévi kultúra telepei, sírmezői az általánosak.

A főváros és környezetének központi, kultúrákat elválasztó és összekötő szerepe már a legkorábbi időkől fogva észlelhető. Jelentősége ezért messze túlmutat az általa elfoglalt területen.

Budapest környékére már a paleolitikumban betelepedett az ember, s a neolitikum és a bronzkor folyamán is számos települést hozott létre. A tudományos irodalom már 1904 óta tartja Budapestet az emberi kultúra egyik főbb települési helyének. A század harmincas és negyvenes éveiben az őskori lelőhelyek száma megkétszereződött és ez a tendencia az ötvenes években is folytatódott.

Több szakember is foglalkozott a szereppel, amelyet a mai Budapest területe település a korabronzkorban betöltött, a kutatás homlokterében pedig főként a harangedények népének kultúrája, illetve a nagyrévi kultúra települései és temetői állottak.<sup>2</sup> Bóna István volt az, aki elsőként foglalta össze a nagyrévi kultúra addig ismert lelőhelyeit és emlékanyagát, e munkájában érintette a Budapesten és környékén található lelőhelyek jelentőségét. Szerinte a kultúra keleti és déli összetevők talaján fejlődött ki, legkorábbi csoportjának nagyobb egységét az ún. ökörhalmi típus alkotta. Ennek utódjaként határozta meg az általa szigetszentmiklósinak nevezett csoportot,<sup>3</sup> ebből alakult ki az ún. kulcsi típus, mely a kultúra legkésőbbi fázisát képviseli.<sup>4</sup> Kalicz Nándor és Schreiber Rózsa feltárásaik alapján arra a következtetésre jutottak, hogy a szigetszentmiklósi típusnak nevezett leletegyüttes és a kulcsi fázis anyaga gyakorlatilag megegyezik egymással, így eltörölhető a típus elnevezése, mindkettőt a nagyrévi kultúra kései fázisának kell tekinteniük.<sup>5</sup> Ők tehát Budapest környékén a korai bronzkornak három fázisát tudták elkülöníteni.<sup>6</sup>

1. a makói csoport,

2. a harangedényes népek kultúrája,

3. a nagyrévi kultúra két periódusra osztható<sup>7</sup> késői szakasza<sup>8</sup>

Budapest területén számos helyen kerültek elő a nagyrévi kultúra késői fázisába sorolható leletek (Szigetszentmiklós, Diósd, Budafok, Csepel-sziget stb.), de kiemelt helyen szokták említeni, talán a későbbi, középkori jelentősége miatt a budai Várhegyen, a Palota területén illetve a Polgárvárosi részen előkerült telepmaradványokat.<sup>9</sup>

A második világháború utáni romeltakarítás és helyreállítás lehetővé tette a volt királyi, illetve közigazgatási rezidencia, a Palota területének megkutatását is. Elsősorban a rommá lőtt épületek alatt folyt a feltárás, s bár itt is találtak szórványos őskori jelenségeket, mégis a középkori palotára helyezett figyelem volt az irányadó. A későbbi beépítésekkel elfoglalt te-

rületeken, mint a Várhegy nyugati oldala, végzett feltárások, már több őskori objektumot is napvilágra hoztak. Az 1972-től, dr. Zolnay László által vezetett munkálatok eredményeképpen kiderült, hogy a Várhegy területén a korai bronzkori nagyrévi kultúra, illetve az azt követő középsőbronzkori vatyai kultúra idején, valamint a késői bronzkorban települések léteztek, melyeket ugyan részben megsemmisítettek a középkori és barokk kori építkezések, de emléküket teljesen eltörölni nem tudták. Az 1973–75. év feltárásainak őskori leleteiről Marosi-Soós Ágnes számolt be.<sup>10</sup>

Az egykori polgári negyed (ma Szent György tér) területén 1989-ben újra kezdődtek a munkálatok, melyek kiterjedtek a volt Honvédelmi Minisztérium lerombolt épületrészeire<sup>11</sup> és a Sándor Palotára is. A BTM középkori osztályának munkatársa, Altmann Júlia által, 1995-ben vezetett feltárások közben került elő a 17. helyiségnek nevezett területen egy nagyméretű gödör, melynek első néhány centiméteréről „őskori” cserepeket hozott fel az ásó.

E gödör, melynek déli részéből egy körszeletnyit egy török hulladék-gödör metszett el, majdnem teljesen kör alakú, egyenes aljú, kb. 220 cm mély volt. Fala csaknem egyenes, az alja felé közeledve kiszélesedett, majd egy padka után ívesen záródott. A betöltés, melyből szórványosan kerültek elő a cserepek rétegesen váltakozott. (1. kép) Néhány centiméter vastag, fekete, kevert réteget hamus, kevert réteg, majd a márgás altalajból származó betöltés követett, többszörösen rétegelve. Faszenet, a márgás altalaj törmelékeit, humuszt mindegyik réteg tartalmazott. A leletek a gödör alja felé haladva sűrűsödtek. Legmagasabban egy kisméretű, hosszú nyakú, ép füles edény, azután egy hamus, átégett rétegben egy szarvasmarha szarv-csapja került elő, a koponya maradványával (5.–9. kép). Ezen a szinten már egy tüzelőhely foltja is elkülöníthetővé vált (1. kép). A padka és a gödör alja közötti 50 centiméteres rétegből nagy mennyiségű kerámia, használati tárgy, valamint a tüzelőhely hamus, vörösre égett, kiagyagozott, kővel körbe rakott foltja került napvilágra. A tüzelőhely majdnem a gödör aljának közepén helyezkedett el, a hamu, a benne égett cseréptöredékek, csontmaradványok kis halmot alkottak (2. kép), amelyben jól látszott, hogy néhány alkalommal szürke agyagot terítettek a tűzre. Az agyagréteg vékony, de megfogható csíkbán kétszer is megisméltódott a tűzrakás metszetében. A gödör alján a cserép és csontmaradványok részben a tűz körül, a padka mentén voltak elhelyezve, részben a halomban találtuk. Ettől keletre, szintén a padkához közel emberkoponya hevert (4. kép) a bal oldalára fordulva, amelyen égés nyomai látszottak. A viszonylag jó állapotban megőrződött koponya valószínűleg felnőtt nő volt. (5.–9. kép). Sem csigolyacsontok, sem mandibula, sem egyéb más embercsont nem került elő a betöltésből. Az állatcsontok között madarak csővescsontjai, marhacsontok és egy pata is ta-

lálható volt. A betöltésből származó kerámiaanyag nagyon töredékes, összeállítható edényt alig találtunk.

A leleteket között két csoport, a sötét-, illetve világosbarna színű, finoman simított, fényezett és a sárgásbarna, vastag falú, seprős, durva külső felületű kerámia különíthető el.

#### Kerámialeletek:

1. nagyméretű, szürkésbarna korsó kihajló, galléros peremének fényezett felületű, díszítetlen töredékei (12. kép 1–3.)

2. kisméretű, világosbarna sekély tál peremének fényezett, belül enyhén csíkozott, töredéke, melyen apró felhúzott bütyök ül (11. kép 1.)

3. kisméretű, fényezett, barna, gömbtestű, füles bögre, vállvonalát besimítással hangsúlyozták, restaurált (7. kép 1.)

4. nagyméretű, szürkésbarna éles vállvonalú tál gallérosan kihajló peremtöredéke, a vállvonal alatt a fényezés megszűnik a hasat ferdére húzott párhuzamos vonalak díszítik (11. kép 4.)

5. szürkésbarna edényke fényezett perem- és válltöredéke. A vállon enyhe ferde vonalú besimítások látszanak (18. kép 11.)

6. barnászörös edényke fényezett peremtöredéke, az enyhén kihajló száj alatt hármás, benyomkodott vonalköteg díszíti (18. kép 1.)

7. kisméretű, barnásszürke edény pereméről származó bütyök töredéke (18. kép 13.)

8. barnásszürke, illetve fekete színű, fényezett felületű edényekből származó 14 db peremtöredék

9. nagyméretű, sötétbarna, fényes felületű edény peremtöredéke

10. fényezett felületű, kisméretű tálkák peremtöredékei (11. kép 2–3.)

11. világossárga, kisméretű, kónikus tálka félbe törött darabja, felülete simított, fényezett, peremét két egymástól távolabb álló hegyes bütyök díszíti (10. kép 2.)

12. narancsbarna, nagyméretű, fényezett felületű, vastag peremtöredék egy kihajló peremű, szűk nyakú korsóból (12. kép 4–5. és 9.)

13. fekete, fényezett felületű kónikus kis tál aljtöredéke a fal indításával (10. kép 4.)

14. szürkésbarna kis tál, peremén hegyes bütyökdíszsel, restaurált. (7. kép 3.)

15. szürkésbarna, fényezett felületű, kisméretű fedő félbetört darabja, peremét párosan álló kis bütyökök díszítik (5. kép 3.)

16. szürkésvörös, fényezett felületű, kihajló peremű, gömbhasú edényke töredéke (10. kép 1.)

17. kisméretű, szürkésbarna, fényes felületű, hosszú nyakú, kihasasodó, megtört S profilú füles bögre, ép (7. kép 2.)

18. különféle, szürkésbarna, fényezett edények oldaltöredékei 19 db

19. díszítetlen, sötétbarna edényekből származó faltöredékek

20. sötétbarna, fényezett felületű füles bögre töredékei (14. kép 1–5.)

21. fényezett kisebb méretű korsók szalagfüleinek töredékei (12. kép 6–8.)

22. nagyméretű, sötétbarna, belül vörös, szűk nyakú korsó kihasasodó oldaltöredéke, melyet egy vízszintesen besimított vonal díszít, valamint több töredéke (15. kép 1–4.)

23. vékony falú, fényezett felületű, sötétszürke, gallérosan kihajló peremű, szűkebb nyakú edény díszítetlen perem és oldaltöredékei (13. kép 1–7.), valamint egy kisebb töredék, melyet két oldalról benyomott bütyök és kétfelé futó széles besimítás díszít (13. kép 3.)

24. kisméretű, szürkésbarna, vékony falú, gömbös hasú edényke oldaltöredékei, melyeken a váll vonalában vízszintesen és a hason függőlegesen többszörösen bekarcolt vonalak láthatók (18. kép 2–10.)

25. besimítással, bekarcolt vonalakkal díszített töredékek

26. sötétszínű edényekből származó oldal-, alj-, és peremtöredékek

27. nagyméretű, vörös, vastagfalú tárolóedény vastag, duzzadt peremének és seprűzött hálómintával díszített oldalának töredékei (16. kép 1–8.)

28. tárolóedény sárgásszürke, durva felületű, belül simított peremének és nyakának töredékei, a nyakon a perem alatt négyszögletes bütyök ül (6. kép 1–2.)

29. vastag falú, vörös színű tárolóedény kihajló pereme a nyak indításával (17. kép 1.)

30. tárolóedényekből származó vastag, szemcsés felületű oldaltöredékek (17. kép 2–12.)

31. nagyméretű, kónikus tál perem-, és válltöredéke, a vállvonal alatt durva szemcsés felületű, felette fényezett, a perem alatt fül indítása látszik (11. kép 6.)

32. sötétbarna, nagyméretű, kihajló peremű tál belül fényezett, vállvonalától szemcsés felületű, díszítetlen peremtöredéke (11. kép 5.)

33. nem azonos edényekből származó, durva, szemcsés felületű oldaltöredékek.

#### Egyéb leletek:

34. szürke, agyagból formált, kerek, kónikus átmetszetű orsógomb, felülete fényezett, egyenetlen, átmérője 4,2 cm., magassága 1,5 cm (8. kép 2.)

35. csiszolással megmunkált csontdarab, rendeltetése nem meghatározható, valószínűleg nyersanyagként szolgált.

36. csontdíszítmény. Görze, vége elhegyesedő, beresztelt vonalakkal turbánszerűre van kiképezve, csiszolt, hossza 7,5 cm (8. kép 4.)

37. sötétbarna agyagból készített, vékony korong. Középen vékony nyílás, mely körül galléros kiemelkedés van kialakítva. Peremén magasabb, a lyuknál mélyebb, felülete fényezett. Átmérője 6 cm. (8. kép 3.)

38. öntőminta, homokkő öntőminta egyik oldalának tűzben szétégett töredékei. Talán bronz leveles lándzsacsúcs öntésére szolgált, hossza 6,5, szélessége 4, vastagsága 2,5 cm, az öntvény hossza 5 cm. (8. kép 1.)

39. csont-ár, állati hosszúcsontból csiszolt hegyes ár A tűzben megégett, töredékessége miatt nem mérhető.

A 17. helyiségben talált gödörben tehát a következő típusok fordulnak elő:

Az ún. Nagyrévi típusú kis füles korsó,<sup>12</sup> amely hosszúkás nyakú, öblös hasú. Füle a peremből indul és a nyakra támaszkodik, felülete fényezett, magassága nem haladja meg a 10 centimétert (17. sz.). Ez a típus a nagyrévi kultúrán kívül alig fordul elő más lelőhelyen.<sup>13</sup> Megtalálható viszont az összes késői fázisba tartozó nagyrévi leletegyüttesben. (Budatény, Diósd, Budafok, Szigetszentmiklós, Kulcs stb.)

Bögreformákból is képviselve van néhány változat a gödörben. A kis füles, karcolással díszített hasú és a díszítetlen, gömbhasú, enyhén kihajló peremű típusból került elő több töredék. (5., 6., 16., 20., 24. sz.) A bekarcolt díszítéssel készült típus jól illeszkedik a késői nagyrévi leletek közé, míg a gömbös testű inkább már a középső bronzkori minták felé mutat.

A táltípusok közül, amelyek a nagyrévi kultúrában megjelennek, jelen esetben a kisebb, díszítetlen, illetve a nagyobb, talpgyűrű nélküli, enyhén kihajló peremű, szalagfüles típus találjuk meg.<sup>14</sup> A nagyobb, vastagabb falú tálak között előfordul olyan is, amelyeknél, a fazekakhoz hasonlóan, a vállvonal alatti rész érdesített felületű. Nem megállapítható, hogy a tálak vajon melyik alaptípust képviselik, hiszen annyira töredékes állapotban maradtak meg, lehetnek akár két, akár négyfülűek is. E táltípus nagyon hosszú életű, a korai bronzkor közepétől kezdve a Vatyai kultúráig használt és készített forma. Még területileg sem tudjuk behatárolni, hiszen a Dunántúlon, illetve a keleti országrészben is ismert, úgyszólván változtatás nélkül használták a Vatyai kultúra korai szakaszában is.<sup>15</sup> Minden bizonnyal az ún. „svédcsisak” alakú tálak előzményeinek tekinthetők.

Egy másik típus, amely ebben a gödörben többször is előfordul, két esetben félbetörve, az a kisméretű, csonkakúp ala-

kú tálka, melynek peremét kicsúcsosodó bütyköcske díszíti (2., 7., 11., 14., 15. sz.). Ilyen tálat ismerünk a Vatyai kultúrában, de ott mindig párosával álló bütyköket alkalmaznak. (Például a Szigetszentmiklósi temető 35. sírjában talált vagy a százhalmattai példány.<sup>16</sup>) Ugyanakkor ismert az ilyen díszítéssel ellátott példány a nagyrévi kultúrából is. Ezidőtájt azonban csak kissé kiemelkedő, páratlanul álló, de páros számú bütyök díszíti a peremet. Ez a díszítési mód már a korábbi leletegyüttesekben is előfordul,<sup>17</sup> a kultúra középső szakaszából.

Az urnatípusok közül kétféle fordul elő a leletben, a nagyméretű, durvább kiképzésű fazék és a finoman iszapolt, vékony falú, polírozott korsó forma. A fazekakra leginkább a sárgás, vöröses szín, vastag oldalfal, tojásdad test és széles, enyhén kihajló, duzzadt szájrém a jellemző. Oldalukon csaknem mindig seprűzött díszítés (függőleges vagy hálószerű), illetve egy rétegben szemcsés bevonat van, amely a válltól indul és beteríti az edény felületét. A perem alatt simított rész húzódik. (27., 28., 29., 30. sz.) Esetenként apróbb-nagyobb bütyökdíszeket is elhelyeztek ezen a felületen. A fazekaknak ez a típusa általános szintén az egész korai bronzkor idején, és a középső bronzkorban is egy ideig még használatban van. A nagyrévi kultúra késői szakaszában Szigetszent-miklóson,<sup>18</sup> Kulcsban<sup>19</sup> is megtalálhatók, minden esetben a temetésben, a hamvak tárolására használták őket.

A lekerekített, kettőskúpos testű, kihajló peremű, szűk nyakú, korsószerű urnákból származó töredékeken (1., 8., 9., 12., 20., 23. sz.) díszítést csak egyfelét lehetett találni, a vállon végigvonuló egyszerű mély besímitást. Sem bordadísz, sem seprűdíszítés nem fordult elő, ahogyan azt a kultúra legkésőbbi, átmeneti fázisában látjuk,<sup>20</sup> de erről sem mondható teljes bizonyossággal, hogy nem létezett, mivel urnatálapokat a gödörben nem találtunk.

Előkerült egy szépen kivitelezett, kisméretű *fedő* darabja is.

A töredékeken előforduló nagyon gyér díszítési módok közül a besímitás, a karcolt vonaldísz (24. sz.) és a párhuzamosan benyomott vonalköteg (6. sz.) a finom, fényezett kerámiára, a bütyökdísz és a seprűzés a fazekakra jellemző.

A kerámiaanyag áttekintése után azt a következtetést lehet levonni, hogy a Polgár város területén talált gödör a nagyrévi kultúra legkésőbbi, ún. kulcsi fázisához tartozik. Erre mutat az a tény is, hogy míg az ökörhalmi, illetve a kötörési típusok teljesen hiányoznak, addig szoros rokonság mutatkozik a szigetszentmiklósi, diósi, kulcsi leletekkel. A leletek összetétele leginkább a soroksári Botanikus kertben talált teleprészlet gödréinek anyagával egyeztethető,<sup>21</sup> s nem szabad figyelmen kívül hagyni azt sem, hogy a Vár területén korábban, az északi előudvarban előkerült leletek is ezt a fázist képviselték.<sup>22</sup>

A leletegyüttes mégis megkülönböztetett helyet foglal el a nagyrévi kultúra hasonló korú objektumai és jelenségei között, annak ellenére, hogy a betöltésében talált kerámiaanyag nem különösebben jellegzetes. Mindenekelőtt magára vonhatja a figyelmet, hogy az objektum az áldozati gödröknek a korai neolitikumtól kezdve nyomon követhető tulajdonságait mutatja fel. Megtalálható benne a tüzelőhely, az állati és emberi maradvány, valamint a különlegesen elhelyezett, illetve a különleges becsben tartott tárgyak egy-egy példánya is.

Az áldozati gödrök az Égeikumtól hazánk területéig körülbelül azonos rítust és szemléletet tükröznek. A legkorábbi idők

áldozati helyei is már a település peremén helyezkedtek el, magaslatokon, kitüntetett pontokon, általában valamilyen módon megkülönböztetett (körülkerített, oltárral ellátott, épülettel megjelölt) helyen.

Áldozatokat bemutatni több okból is szükséges volt: engeszteléseképpen, jóslatkérést megelőzően, az ősök tiszteletére vagy a termékenység biztosítása érdekében. A földbe mélyített objektumok, mint az Égeikum, Mezopotámia és a Közel-Kelet neolitikumának és bronzkorának gödrei (Lema, Trója, stb. vagy Odüsszeusz alvilágban végrehajtott áldozata) minden bizonnyal a termékenységgel kapcsolatban, a Föld istennőjének bemutatott áldozatok helyéül szolgáltak. Az áldozati gödrökkel több publikáció is foglalkozott már,<sup>23</sup> főlegesen lenne a fontos részletek elhagyásával nem teljes képet adni e munka keretein belül. Ezért csak azokat a jelenségeket ismertetjük, amelyek a szóban forgó áldozati gödörrel párhuzamba hozhatók.

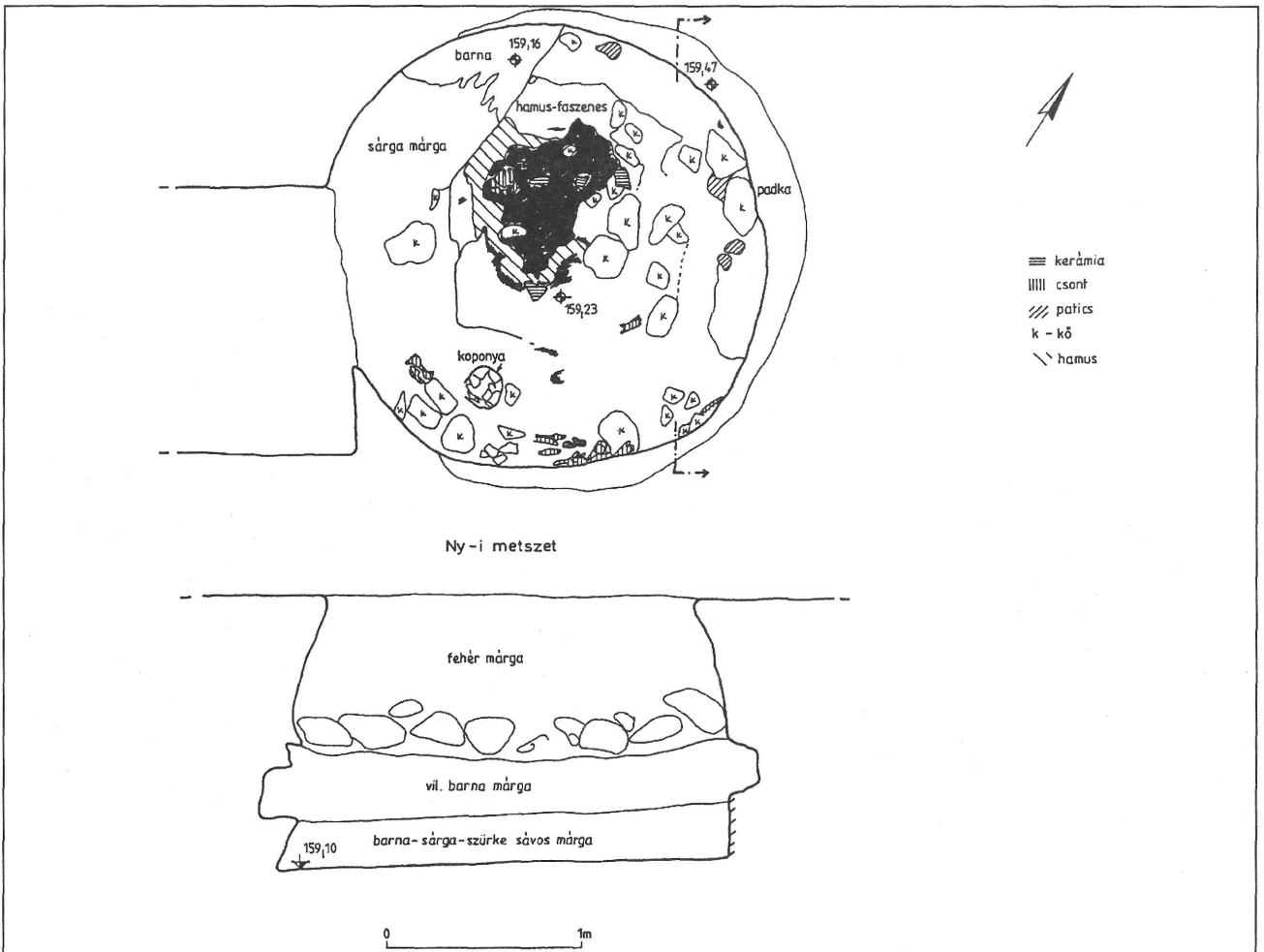
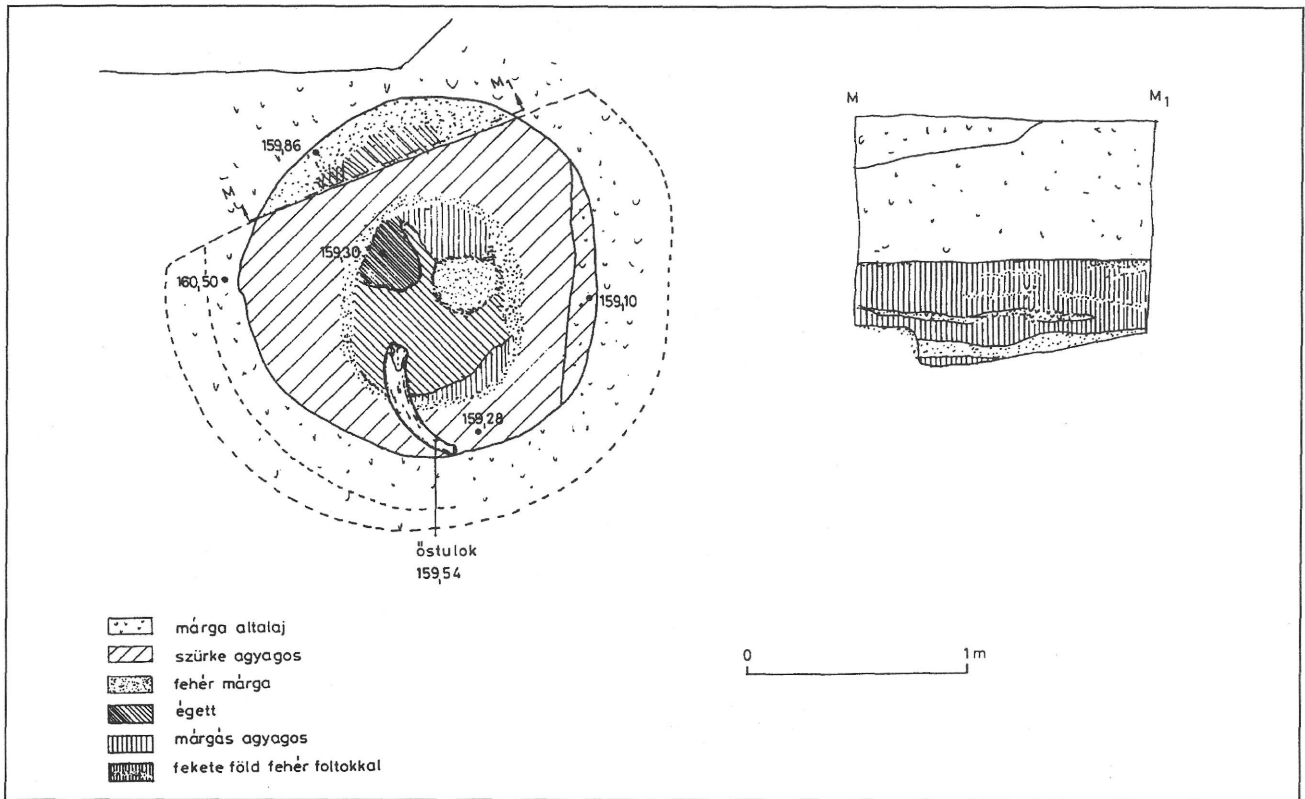
A rézkorból, a péceli kultúra idejéből valók azok az áldozati gödrök, amelyek hozzánk legközelebb, Ossarnban, a településjelenségektől távolabb kerültek napvilágra. Alakjuk hengeres, aljuk vízszintes volt és egyes rétegeiket vékony humuszcsík választotta el egymástól.<sup>24</sup> Az Eutresisben talált szentély bothroszában az áldozatnál használt ivócsészék törött példányai feküdtek<sup>25</sup> és a szigetszentmiklósi megkülönböztetett díszítésű füles korsót is valószínűleg rituális módon összetörve helyezték gödörbe.<sup>26</sup> Jellemző a gödörben megjelenő tűzrakóhely nyoma, illetve az egész gödörben rétegesen jelentkező hamu és égett anyag keveréke, mely többszöri használatra utal. Ezek a korai áldozati gödrök sokszor a termékenységre közvetlenül utaló idoloikat,<sup>27</sup> votív kocsimodelleket tartalmaztak, mindkettő a termékenységistennő-földanya jelképe volt.<sup>28</sup> Valószínű, hogy a budai Várhegyen előkerült lapos, kerek, kis lyukkal átfúrt korong nem orsókarika, hanem egy kocsimodell kereke lehetett.

Közelebbi példánk Magyarország területén a neolitikumból és a rézkorból<sup>29</sup> is vannak. Hasonló rítusra utaló nyomok kerültek elő a Körös-, a Péceli-, a Harangedény-<sup>30</sup> és a Nagyrévi kultúra területeiről.

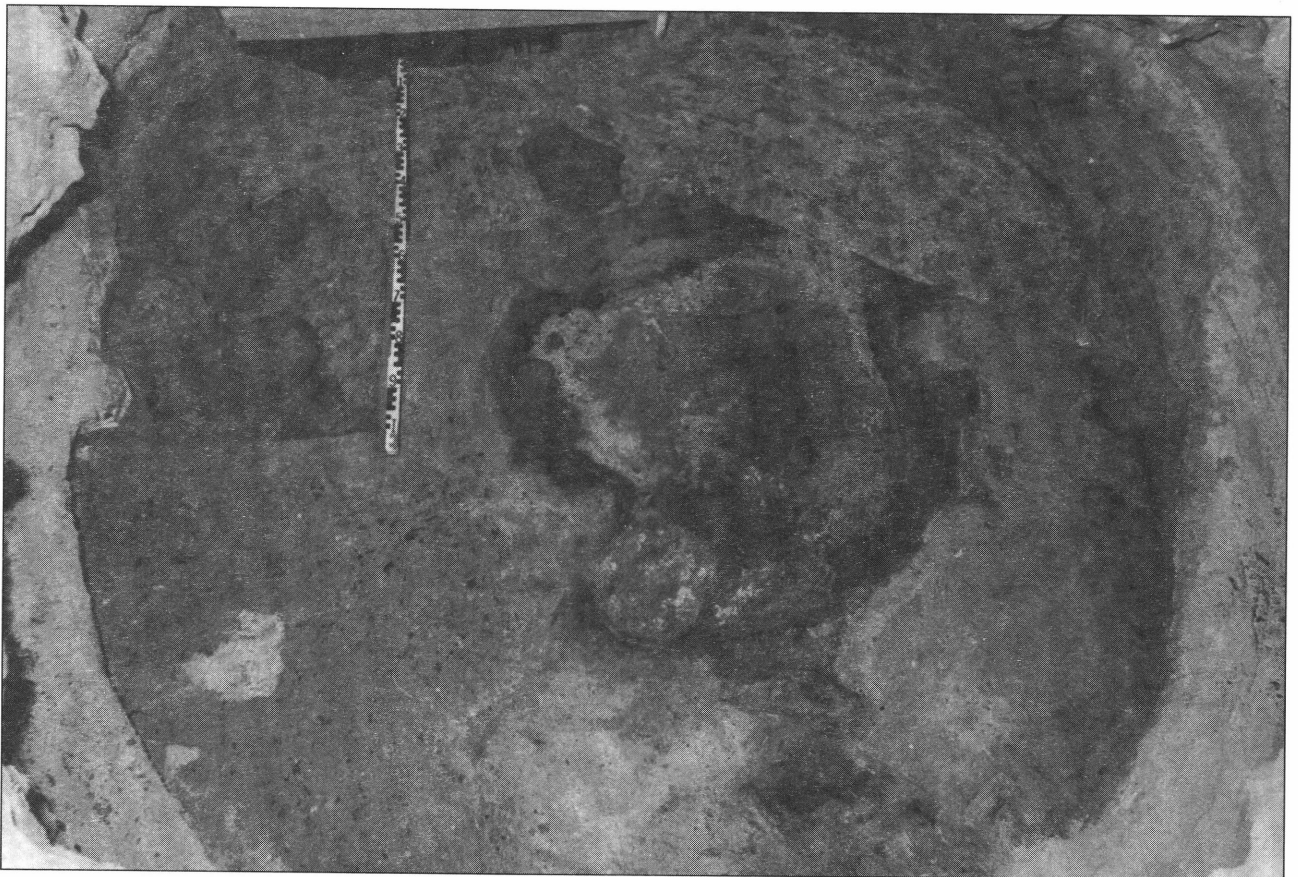
A lelőhely legközelebbi párhuzamai Budapestről és környékéről ismertek. Schreiber Rózsa ásatásai során több áldozati gödörnek tartható jelenség is napvilágra került, ugyanebből a korból (Soroksár–Botanikus kert, Diósd). Ezekben a gödrökben külön-külön, a soroksári zsugorított temetkezésen kívül, mindazok a jellegzetességek megtalálhatók, melyekkel a Várhegyen talált telep áldozati gödre is rendelkezik. Szarvasmarhacsontokat és emberi maradványokat, edénytöredékeket, használati tárgyakat tartalmaztak a Botanikus kert, a budavárihoz hasonló mélységű, lapos aljú gödrei. A leletek között volt egy füles edényke függőlegesen kettétörött darabja is,<sup>31</sup> valamint egy tűzben megégett csont-ár.<sup>32</sup> Diósdon Patay Pál tárt fel egy kerek, nagyméretű gödröt, melynek alján öntőminta feküdt.<sup>33</sup>

A fent elmondottak alapján biztosan állíthatjuk, hogy a középkori, barokk és újkori építkezésekkel sokszorososan bolygott budai Várhegyen, a Sándor Palota 17. helyiségében a késői Nagyrévi-kultúra fázisához tartozó, szerencsésen megőrződött áldozati gödrére leltünk, mely a tőle délre eső hegyvonulaton évekkel korábban feltárt telephez tartozott.

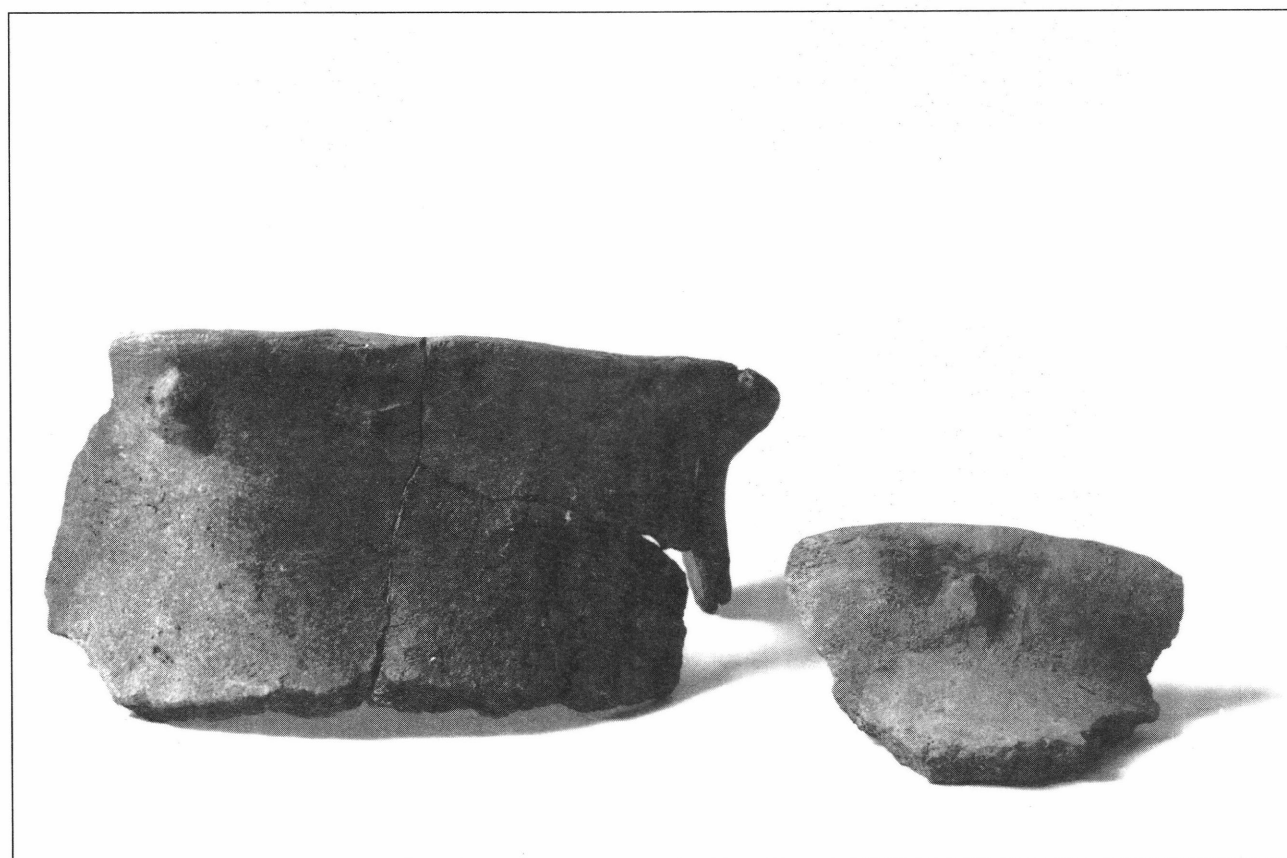
1. KOVÁCS Hereditas 80–81. időrendi táblázat.
  2. Schreiber Rózsa több munkájában is foglalkozott az időrend és kutatástörténet kérdéseivel. Az újabb eredményekről dr. Endrődi Anna dolgozataiból tájékozódhatunk. *BudRég* 26. (1984) 33–38. *MittArchInst* – Bh. 2. 81–86. *Balcano-Pannonica* 22. (1984) 133–190.
  3. BÓNA 1963.
  4. BÓNA 1960.
  5. SCHREIBER 1972. 164.
  6. Schreiber R. ezt a kultúrát a nagyrévi kultúrán belül határozta meg, ma már a kutatás álláspontja szerint önálló egység. (ENDRŐDI 1992. 2. 100.)
  7. SCHREIBER 1984. BR 1.
  8. SCHREIBER 1972. 164. kronológiai táblázat
  9. 1973-ban Schreiber Rózsa kezdte meg, majd M. Soós Ágnes folytatta a feltárást.
  10. *BudRég* 24 (1977) 161–171. és *BudRég* 28 (1991) 83–89.
  11. A Szent György tér évezredei (1990) kiállítási vezető.
  12. *Kulturen der Frühbronzezeit*. 159. és XLIX. t. 1. és 2.
  13. SCHREIBER 1995. 39.
  14. *Kulturen der Frühbronzezeit*. 159. és XLIX. t. 9, 11. valamint L. t. 3, 5.
  15. Pl.: BÓNA 1975. 24. tábla 3., 6., 10. Pesterzsébet
  16. *Bronzezeit in Ungarn*. 25., 9. kép és SCHREIBER 1995. 22. p. 64. t. 2.
  17. KALICZ 1975. 12. sír 1. tétele, 127. p. és XXIII. t. 19.
  18. SCHREIBER 1995. 6., például 1. sz., 6. sz., 9. sz. sírban.
  19. BÓNA 1960. 9., 2. fig.
  20. *Kulturen der Frühbronzezeit*. L. t. 10. és SCHREIBER 1995. 114., 5. és 9. ábra.
  21. SCHREIBER 1984, BR 2. táblái 133–134.
  22. MAROSI-SOÓS 1991. 84.
  23. MAKKAY 1963., u. ő. *Valcamonica Symposium* 72. *Capo di Ponte*, 1975.
  24. J. BAYER: *Die ossarner Kultur eine äneolitische Mischkultur im östlichen Europa*. *Eiszeit und Urgeschichte* 5. Leipzig, 1928. 62–64.
  25. GOLDMANN: *Excavations at Eutresis in Boiotia*. Cambridge, 1931.
  26. Dr. Endrődi Anna szíves szóbeli közlése alapján.
  27. MAKKAY 1963. 7–11.
  28. MAKKAY i. m. 13.
  29. ENDRŐDI 1992. 1. 64., 200. obj. 3. kép.
  30. SCHREIBER Rózsa: *Csepel–Hollandi út. Glockenbecher Symposium Oberried*, 1974. 198.; ENDRŐDI 1992. 2. 98.
  31. SCHREIBER 1984. BR 2. 132.
  32. SCHREIBER 1984. BR 2. 131.
  33. PATAY Pál: A nagyrévi kultúra leletei Diósdon. *ArchÉrt* 92 (1965) 163.
- BÓNA 1960. = BÓNA István: The early Bronze Age urn cemetery at Kulcs group of the Nagyrév Culture. *Alba Regia* 1 (1960) 7–15.
- BÓNA 1963. = BÓNA István: The cemeteries of the Nagyrév Culture. *Alba Regia* 2–3 (1961–62) 11–23.
- BÓNA 1975. = BÓNA István: Die mittlere Bronzezeit Ungarns und Ihre südöstlichen Beziehungen. (*ArchHung Ser. Nova* 49. Bp. 1975. *Bronzezeit in Ungarn = Bronzezeit in Ungarn. Forschungen in Tell-Siedlungen an Donau und Theiss*. (Hrsg.: W. Meier-Arendt.) Frankfurt/Main, 1992.
- ENDRŐDI 1992. 1. = Késő rézkori leletek Szigetszentmiklós-Üdülősorán. In: *Régészeti kutatások az M0 autópálya nyomvonalán*. *BTM Műhely* 5. Bp. 1992. *BTM* 63–82.
- ENDRŐDI 1992. 2. = A korabronzkori Harangedény kultúra telepe és temetője Szigetszentmiklós határában. In: *Régészeti kutatások az M0 autópálya nyomvonalán*. *BTM Műhely* 5. Bp. 1992. 83–200.
- KALICZ 1975. = KALICZ Nándor: Korabronzkori hamvasztásos temetkezések Alsónémedi község határában. *ArchÉrt* 84 (1957) 125–132.
- KOVÁCS, Hereditas = Kovács Tibor: A bronzkor Magyarországon. (Hereditas) Bp. 1977. 99.
- Kulturen der Frühbronzezeit = Kulturen der Frühbronzezeit des Karpatenbeckens und Nord-balkans*. Hrsg.: N. Tasic. (*Balcano Pannonica* 22.) Beograd, 1984.
- MAKKAY 1963. = MAKKAY János: Adatok a péceli (bádeni) kultúra népe vallásos elképzeléseihez. *ArchÉrt* 90 (1963) 3–16.
- MAROSI-SOÓS 1991. = MAROSI-SOÓS Ágnes: Korabronzkori leletek a budai Várhegyről. *BudRég* 28 (1991) 83–89.
- SCHREIBER 1972. = SCHREIBER Rózsa: A korabronzkor problémái Budapesten. *ArchÉrt* 99 (1972), 151–156.
- SCHREIBER 1981. *ArchÉrt* = Schreiber Rózsa: A nagyrévi kultúra telepe Diós-don. *ArchÉrt* 108 (1981) 135–156.
- SCHREIBER 1981. = KALICZ-SCHREIBER Rózsa: Möglichkeiten zur feineren Gliederung der Nagyrév Kultur in Budapest. In: *Die Frühbronzezeit im Karpatenbecken und in den Nachbargebieten. Internationales Symposium 1977*. Budapest-Velem. *MittArchInst* – Bh. 2 (1981) 81–86.
- SCHREIBER 1981 SA. = KALICZ-SCHREIBER Rózsa: Opfergruben aus der Frühbronzezeit in der Umgebung von Budapest. *SlA* 29 (1981) 75–86.
- SCHREIBER 1984 BR. 1. = SCHREIBER Rózsa: A korabronzkor időrendi kérdései Budapest környékén és a Tisza vidékén. *BudRég* 26 (1984) 33–48.
- SCHREIBER 1984 BR. 2. = SCHREIBER Rózsa: Korabronzkori település maradványai a Soroksár Botanikus kertben. *BudRég* 26 (1984) 131–143.
- SCHREIBER 1986. = SCHREIBER Rózsa: Korai bronzkori csontvázas sír a Csepel-szigeten. *ArchÉrt* 113 (1986) 69–75.
- SCHREIBER 1995. = KALICZ-SCHREIBER Rózsa: Bronzkori urnatemető Szigetszentmiklós határában. (Ráckevei Múzeumi Füzetek 2.) Ráckeve, 1995.



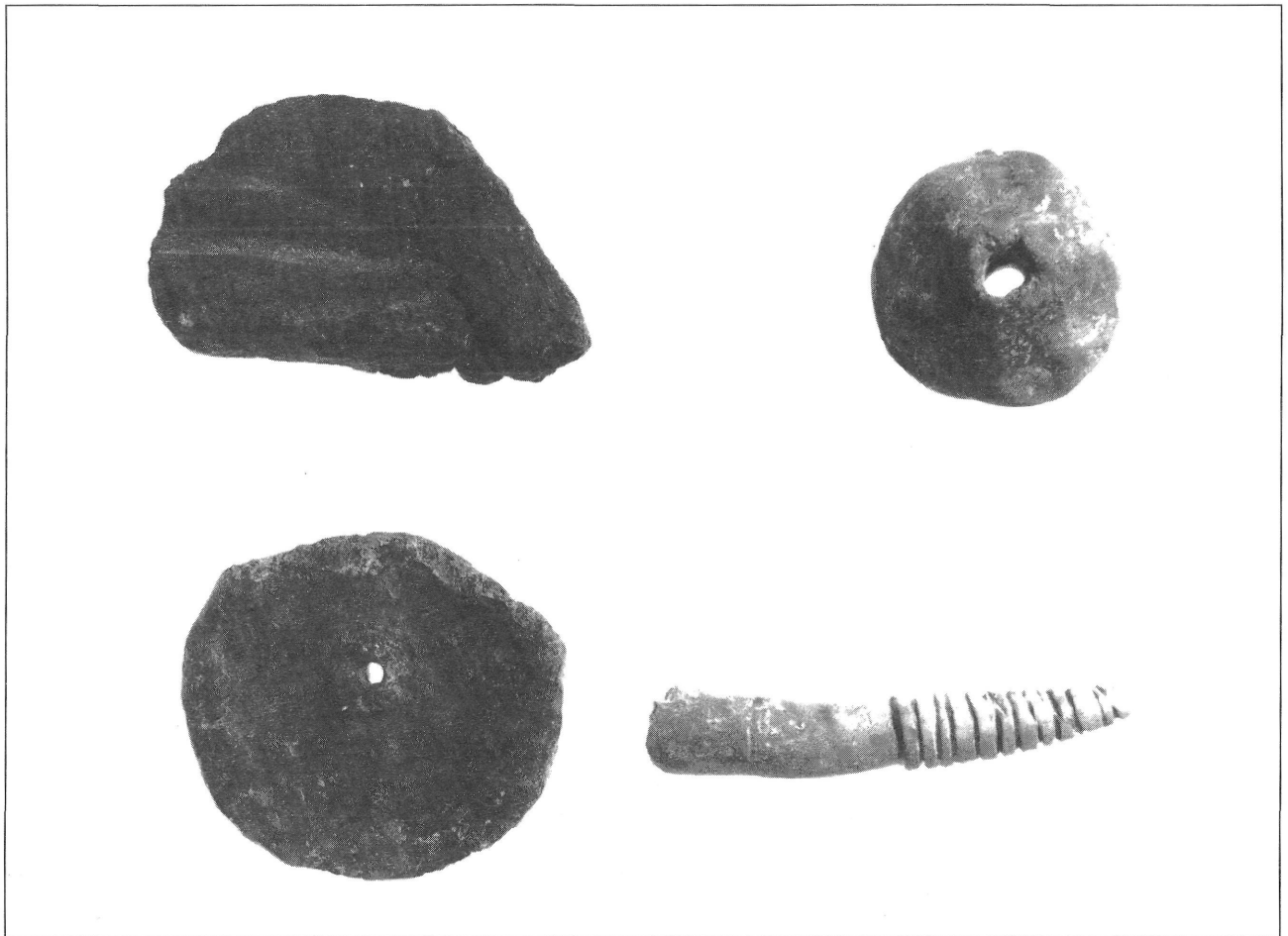
1-2. kép. A 17. helyiség – bronzkori áldozati gödör



3-4. kép. Alaprajz és metszet

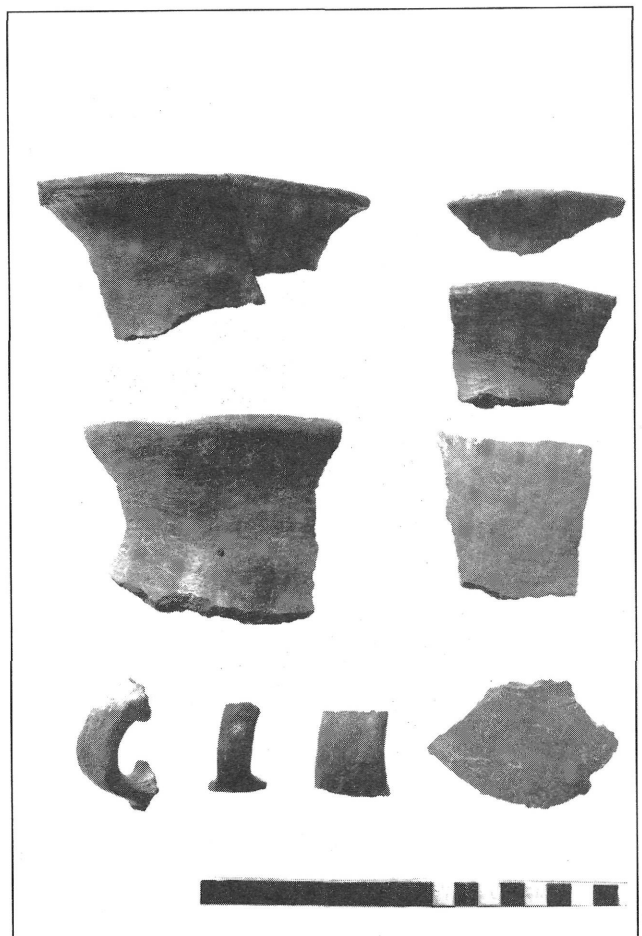
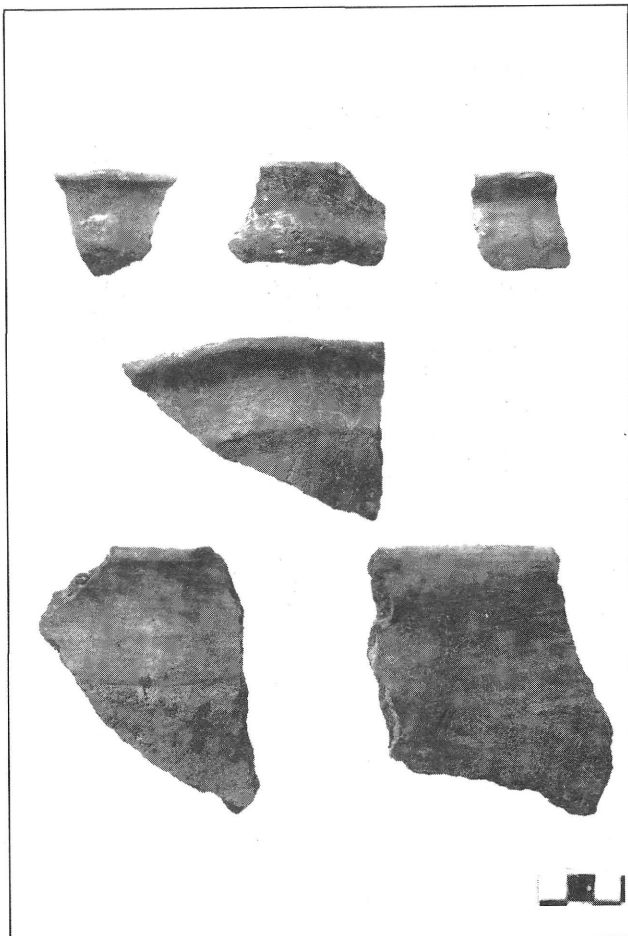
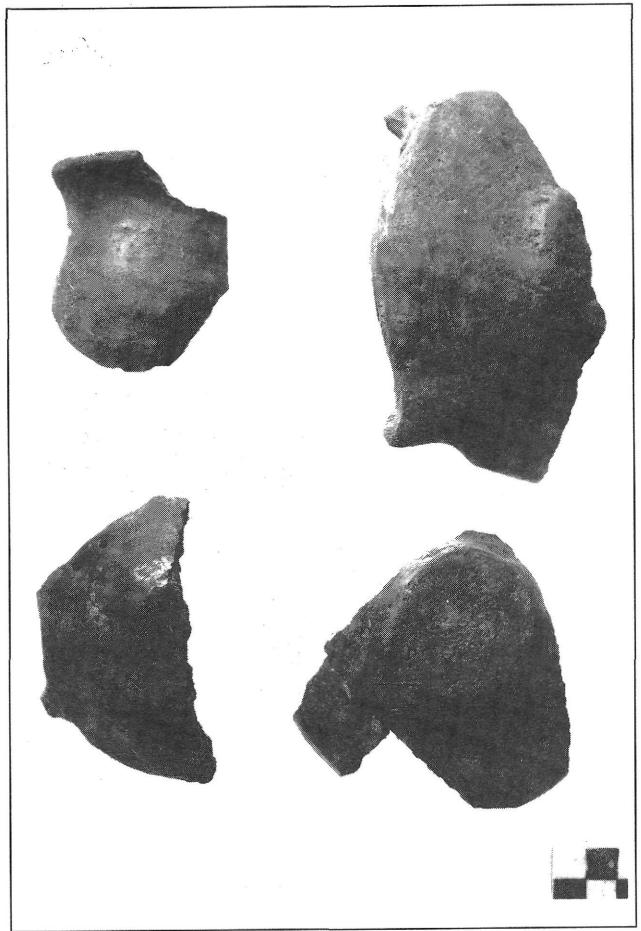
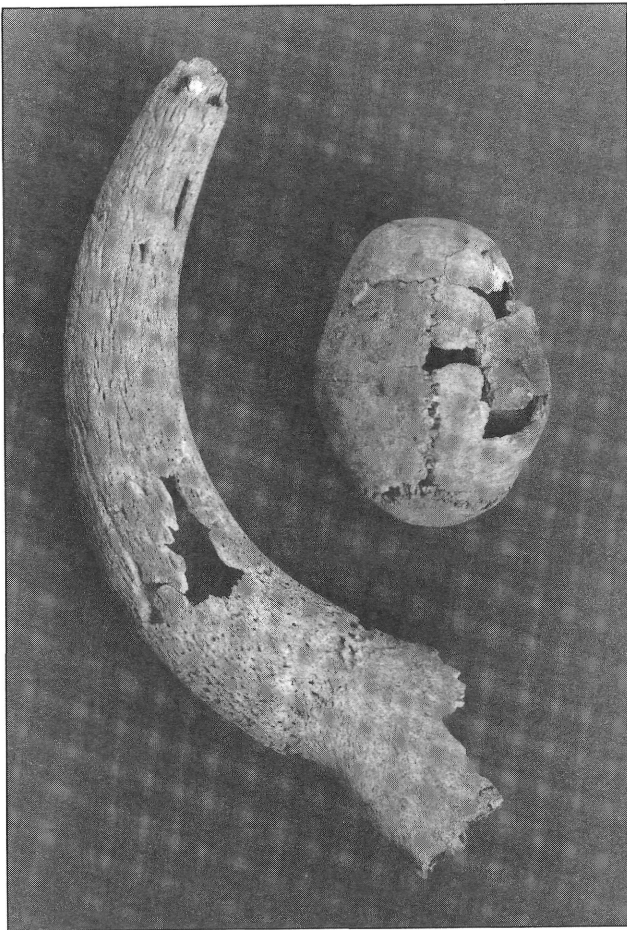


5-6. kép. Az áldozati gödör leletei

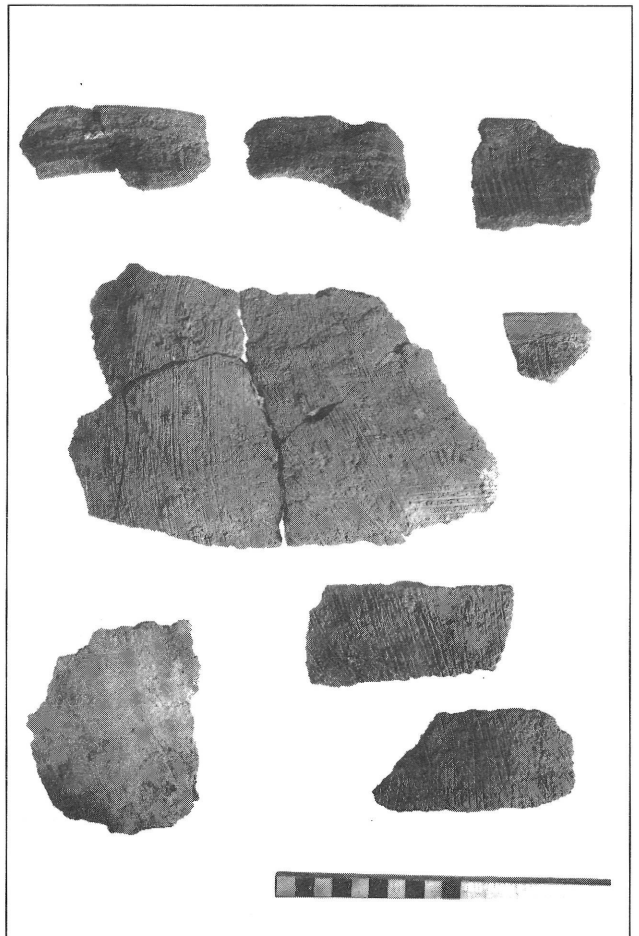
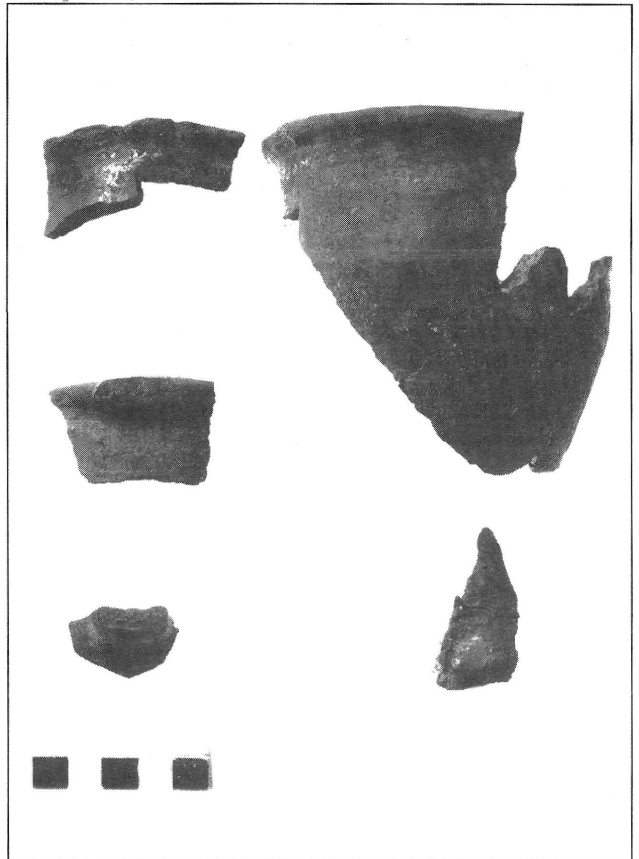
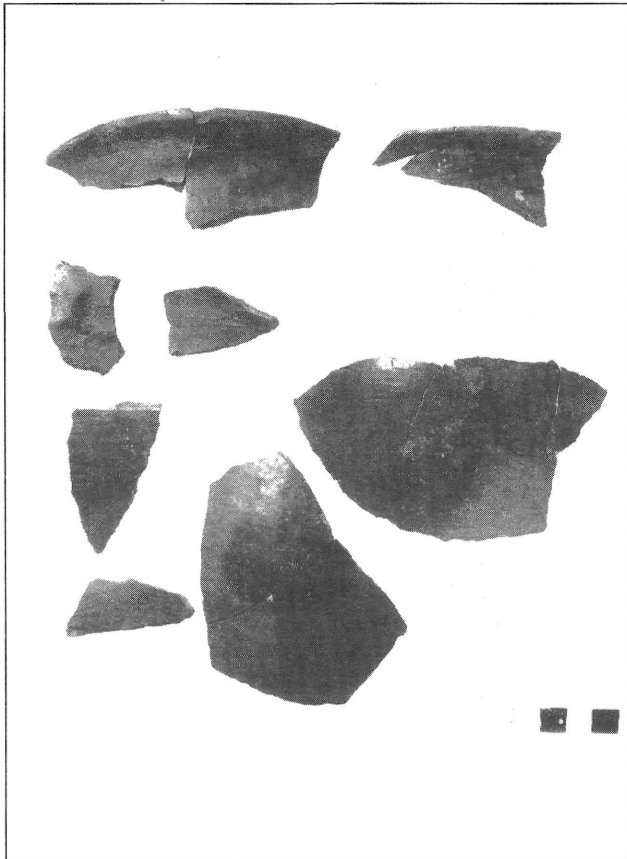


3-4. kép. Az áldozati gödör leletei

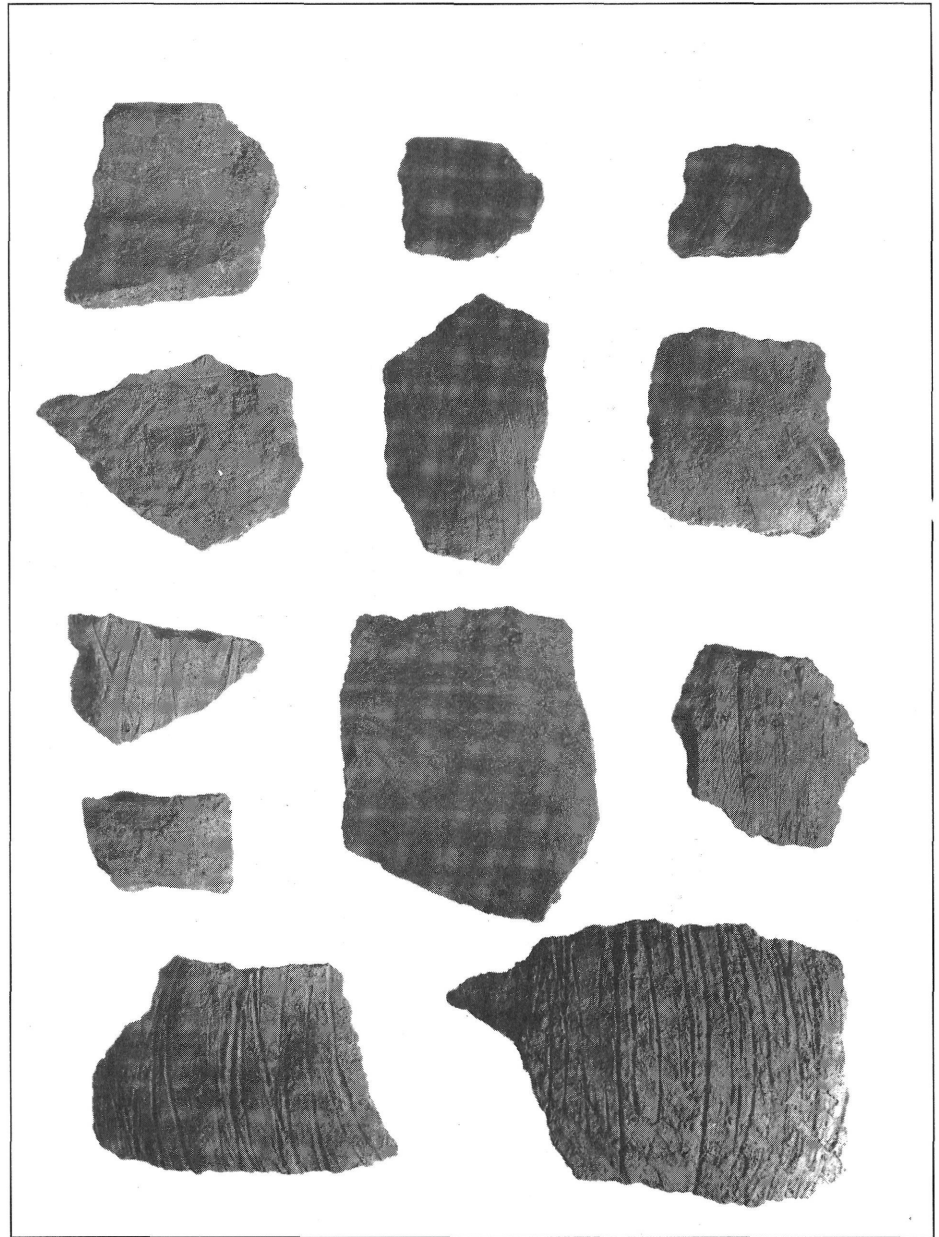
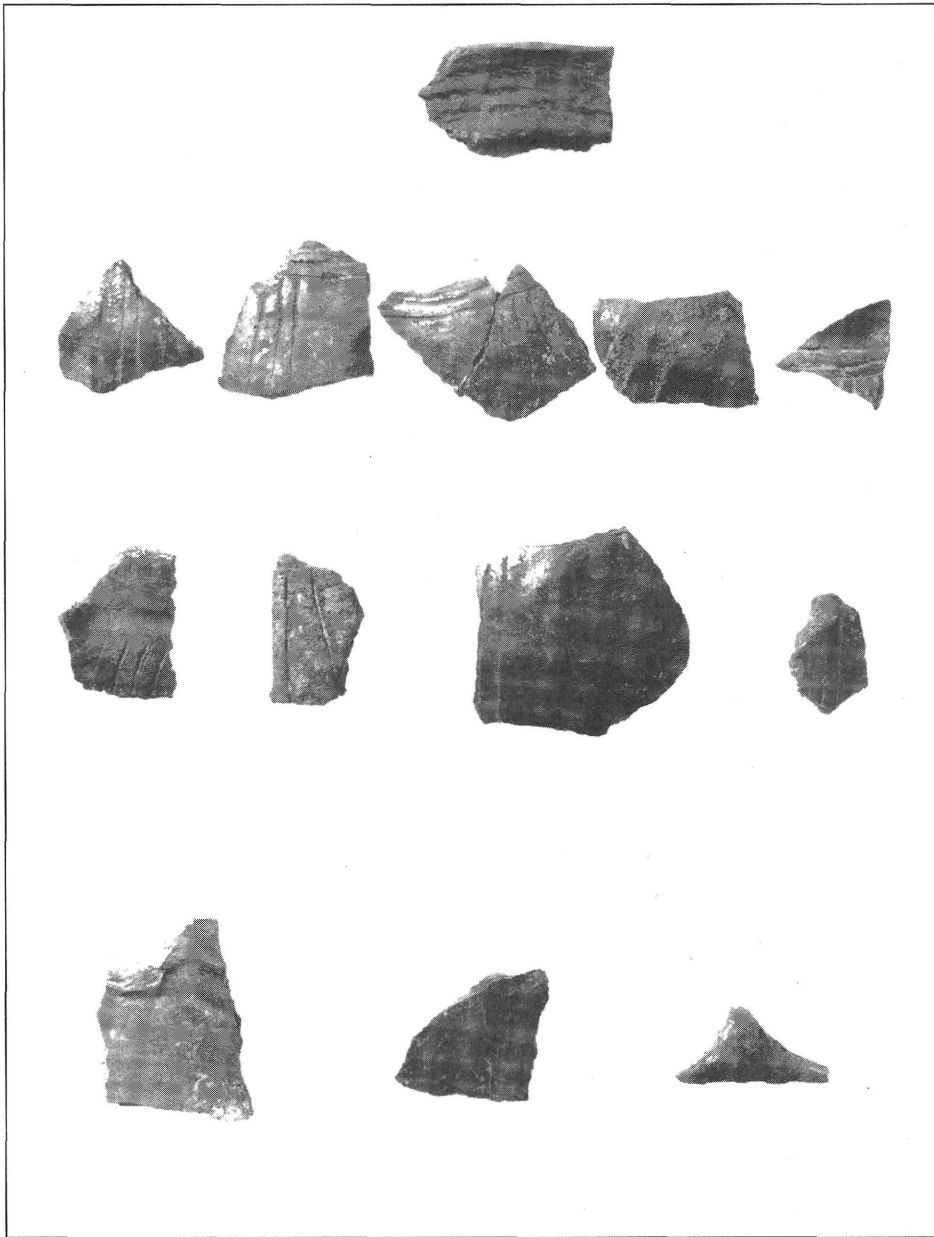




9-12. kép. Az áldozati gödör leletei



13-16. kép. Az áldozati gödör leletei



17-18. kép. Az áldozati gödör leletei

## DIE OPFERGRUBE DER NAGYRÉV KULTUR IN DER BUDAUER BURG.

Bei den mittelalterlichen Ausgrabungen, die im Sommer 1995 auf der nördlichen Seite des Budauer Burghügels, auf dem Gebiet des Sándorpalastes von Altmann Júlia geführt wurden, fand man eine Opfergrube, die zur Nagyrévkultur der Frühbronzezeit gehörte. In der Burg von Buda und in der Bürgerstadt finden seit Jahren bei den Wiederbauarbeiten Ausgrabungen statt. Nach dem Zweiten Weltkrieg versuchte man die hier auffindbaren archäologischen Fundgüter freizulegen. Die Forschungen konzentrierten sich auf das Mittelalter<sup>11</sup>, dabei kamen aber auch Siedlungen aus der früheren<sup>9</sup> und mittleren Bronzezeit ans Tageslicht<sup>10</sup>. Die im ersten Abschnitt erwähnte Grube hat einen flachen Boden und eine zylinderförmig gestaltete Wand; sie war mit einem Bänklein versehen und im Inneren wechselten Aschen-, Holzkohlen- und Humusschichten. (Bild 2., Abb. 2.)

Die Mehrheit der Funde war auf dem Boden der Grube, in der Nähe des Bänkleins, um den Feuerplatz herum. Die mehrschichtige Aschenverfärbung wurde mit Steinen umzäunt. Östlich davon lag ein menschlicher Schädel (Bild 5, 7.), der keine Gesichtsknochen und keinen Unterkiefer hatte. Auf der linken Schädelseite sind Brandspuren zu sehen. Der Fleck der Brandstelle war schon in den oberen Schichten ersichtlich. Darüber lag ein Bruchstück eines Rinderschädels mit einem Horn (Bild 5., Abb. 1.); aus der darüberliegenden Schichte kam ein kleiner Henkelkrug (Bild 3. 2) zum Vorschein.

Die Funde aus der Grube waren Keramikwaren; Objekte, die im alltäglichen Leben verwendet wurden. Sie können in folgenderweise typologisiert werden: das charakteristischste Objekt des Fundgutes von Nagyrév Typ ist der Henkelkrug<sup>12</sup> mit länglichen Hals und gewölbten Bauch. Dieser erscheint außer in der Nagyrév-Kultur nur selten und ist aber in allen späteren Fundkomplexen (Budatétény, Diósd, Budafok, Kulcs, Sziget-szentmiklós) zu finden. Die Funde verschiedenartig ausgebildet, obwohl das Fundmaterial der Grube spärlich ist. Wir treffen eingeritzte kleine Henkelkrüge oder kugelige, mit ausgebogenen Rändern, ungeschmückt, mit Bandhenkel versehen.

Die charakteristischen Schüsseln<sup>14</sup> sind die kleineren, unverzierten, mit Bandhenkel, ohne Fuß und mit ausgewölbten Rändern. Zwischen den großen

dickwandigen Schüsseln sind auch solche, zu finden, dessen Unterschlerteil rauh bearbeitet wurde, und auch solche die fein poliert waren. Dieser Schüsseltyp ist sehr dauerhaft, existiert seit der Mitte der Frühbronzezeit<sup>15</sup>. Das Merkwürdige in der Grube sind die beigelegten entzweigebrochenen, kleinen, höckerverzierten Schalen<sup>17</sup>. Sie sind Beweise des Opfers.

Bei den Urnentypen kann man zwischen krugförmigen und topfförmigen unterscheiden. Auf den topfförmigen Urnen sind immer Besenstrichverzierungen, in manchen Fällen auch Höckerverzierungen. Diese Verzierungen und Formen sind für die spätere Kulcs-Phase charakteristisch. Die Oberfläche der Urnen ist immer poliert, die Ränder stark ausgewölbt. Ihre Verzierung besteht nur aus einer Vertiefung am Schulter. Urnenunterteile sind nicht zu finden. Es wurde auch ein kleiner Bruchstück eines polierten Deckels gefunden, worauf wir dieselben Höckerverzierungen entdeckten wie bei den Rändern der Schüsseln. Bei den Keramikobjekten in dieser Grube verwendete man nur selten Verzierungen. Es waren Einkratzungen, Abglättungen, Höcker- und Besenstrichverzierungen.

Die anderen Objekte aus der Grube waren: eine Knochenahle, eine Gußform und ein Spinnwirtel; sowohl zwei Objekte, dessen Verwendung unbekannt ist. Das erste Objekt ist eine Knochenverzierung, das zweite eine Tonscheibe, wahrscheinlich ein Wagenrad.

Die in der Grube gefundenen Objekte weisen darauf, daß die Stelle als Opferstelle verwendet wurde. Solche Stellen sind in der Umgebung von Budapest<sup>29-33</sup>, sowohl in ganz Europa zu finden. Sie existierten schon in der Jungsteinzeit, Kupferzeit und Bronzezeit. Die am näher liegenden Parallelen in Raum und Zeitalter, in der Umgebung von Budapest zu finden sind. Diese Opfergruben enthalten menschliche Überreste, Rinderknochen, Keramik und verschiedene Objekte ebenso in der erwähnten Grube auf dem Burghügel. Die Form und die Tiefe der Gruben entsprechen. Auf Grund der oben behandelten Tatsachen können wir darin sicher sein, daß wir auf dem durch Bauarbeiten mehrfach durchwühlten Burghügel eine Opfergrube der späten Nagyrév Kultur gefunden haben, die zum Glück intakt geblieben ist und zu der Siedlung gehörte, die südlich davon in den siebziger Jahren freigelegt wurde.