

A BUDAI PALOTA KÖZÉPKORI ÉPÍTÉSTÖRTÉNETÉNEK KÉRDÉSEI

BEVEZETÉS

A budai királyi palota első nagy ásatásának kényszerű félbehagyásakor¹ (1960 telén) úgy tűnt még, hogy a palota helyreállítása – és a középkori maradványok egy részének műemléki bemutatása – a további ásatásokra² már nem fog lehetőséget adni. Hisz akkor az is nagy vívmánynak tűnt, hogy például a belső Ny-i falszorost a terfváltozás eredményeként a kivitelező Vállalat újra kibontotta (miután még ásatásának befejezése előtt 1952. V. havában törmelékkel töltötte be), bár ásatásának folytatására: a középkori szint teljes kibontására nem adtak lehetőséget. A következő években nemhogy ásatásra, de még leletmentésekre sem adtak módot,³ mindez annak a korlátolt szemléletnek eredményeként, amely szerint a régészek munkája akadályozza-hátráltatja az építkezéseket. Beszédes példája ennek az újkori „A” épület Ny-i rizalitjának kibővítése később: még előzetes leletmentő ásatást sem végezhetett a Múzeum. Csupán 1972-től történt változás, amikor a palota területére bevezető út szintcsüllesztését kezdték és új leletmentő ásatást engedélyeztek⁴ a már kibővített épület előtt. Ezt sikerült a további években tervszerű ásatással növelni – hála az itt napfényre került gazdag maradványoknak – bár akkor is az itt dolgozó Vállalattól nehezítve.⁵

A régészeti munka jellegéből adódik, hogy minden újabb ásatás új adatokat is jelent, s a kiértékelés számos régi elképzelést módosít. Különösen áll ez a budai (és ugyanígy a visegrádi) palotára: hiszen alig rendelkezünk olyan írásos forrásokkal, amelyek biztos, évszámias adatokat nyújtanának az építések-átépítések pontos rendjéről, így mindig tág tere nyílik a különböző – egymásnak ellentmondó periodizálásnak. A régészeti megfigyelések egy részéből is többféle kiértékelés lehetséges, de a művészettörténeti-stíluskritikai módszerek sem adnak rendszerint évtizedes pontosságú bizonyítékot. A magam részéről feltűnőnek találok, hogy például Buda és Visegrád esetében az újonnan megfogalmazott építéstörténeti periodizációk érdekes módon ellenkező előjelűek: Budán az egyik első Zsigmond-kori periódusból (a Ny-i szárny) Nagy Lajos építkezése lett,⁶ egy másik késő-anjou-kori periódusból (K-i szárny kváderes külső homlokzata) viszont Zsigmond-kori.⁷ Visegrádon ellenben a nagyszabású új építkezési koncepció a korai Zsigmond korszakkal indul meg a legújabb felfogás szerint.⁸ Visegrád esetében az új feltárások egyre gyarapodó megfigyelései teszik lehetővé egy pontosabb periodizáció felállítását, Budán azonban az 1972–81 közötti ásatás anyagának igazi kiértékelése számos kérdésben még hátra van. Az itteni új eredményekből a legfontosabb egy déli polgárváros topográfiájának kirajzolódása a 13–14. századból⁹ (tehát nem suburbium), a nagyszabású Zsigmond-kori szoborsorozat (számos ehhez kapcsolódó vitatott kérdésével: hol állt vagy hova szánt), a

Friss palota problémájának tisztázása¹⁰ és evvel együtt az ezt később felhasználó É-i külső kaputorony és legkülső É-i várfal kiépítése (1475–1541 közötti időben). A régebben feltárt falak építészeti vizsgálatából magam a Rondella-kapu Végh A. által meggyőzően bizonyított periodizálását tartom a legfontosabbnak, hisz evvel feloldotta az egymásnak ellentmondó stíluskritikai, illetve építéstörténeti képet: a régebbi kapu lebontása és áthelyezése történt.¹¹ Evvel az erőrendszer kialakulása is új megoldást kapott.

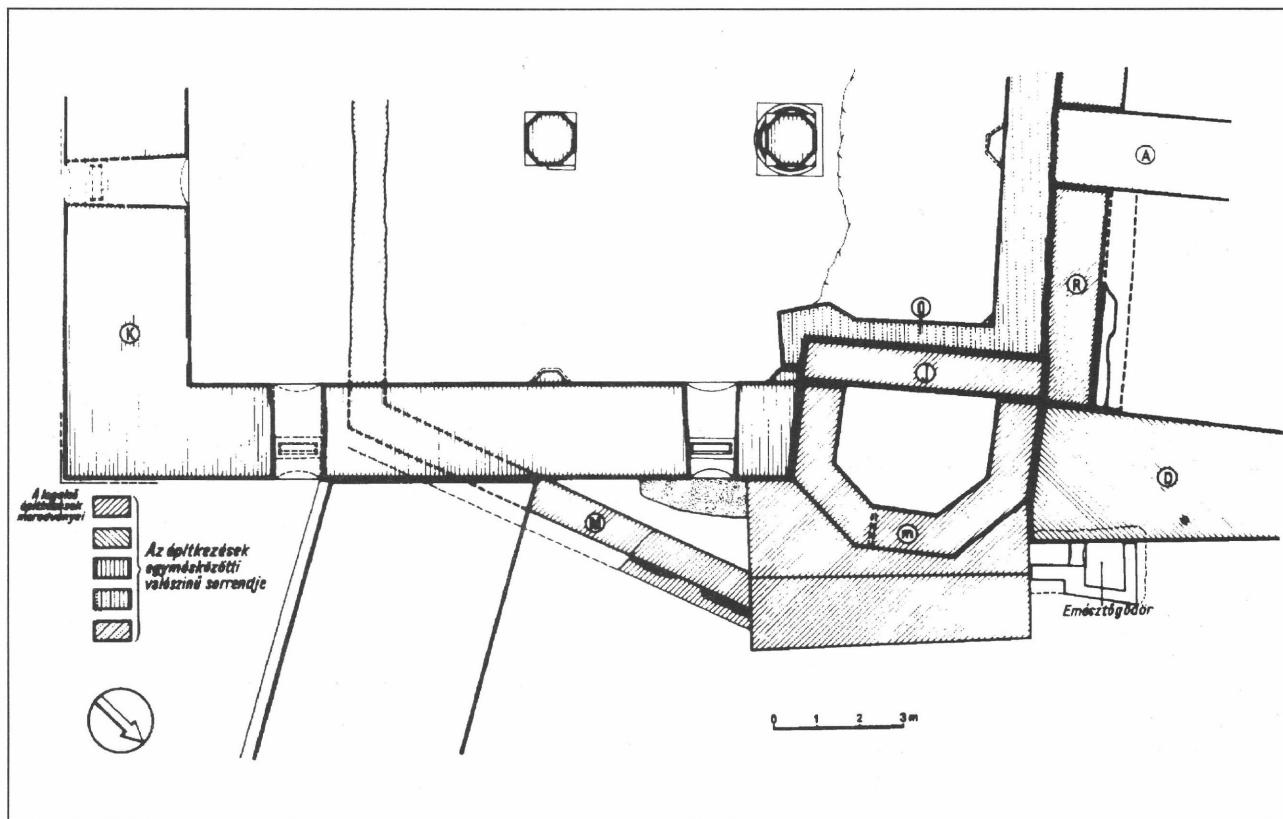
Az előbbieken kiemelt néhány kérdés mellett számos más kutatási probléma is újra foglalkoztatta a régészeket és művészettörténészeket – főleg az új ásatások részben közreadott megfigyeléseinek ösztönzésével, máskor az első ásatás részletes feldolgozásának¹² alapján kapott kép újraértékelésével. A legtöbb résztéma is felvet – még ha nem is elsődleges célja – végső soron alapvető periodizációs kérdéseket is, ezek rendszerint kapcsolódnak a régészeti megfigyelésekből nyert (néha többféleképpen magyarázható) ismeretekhez is Sajnos úgy tűnik, az utóbbiakkal nem mindig számolnak, vagy sajtóságos értelmezéssel kerülnek meg. Több kérdés esetében figyelhetjük meg, hogy az egymásnak ellentmondó vélemények nem is a források (akár régészeti adatok, akár az egykorú ábrázolások és leírások) hiányából – többértelműségéből adódnak. Az alábbiakban megpróbálok néhány topográfiai és építéstörténeti kérdést többféle megközelítési módon értelmezni.

A TEREPRENDEZÉSEK – BETÖLTÉSEK KRONOLÓGIÁJA

Bár számos esetben hivatkoztak már a különböző helyeken észlelt betöltések, gödörfeltöltések adataira, mint kronológiai támpontra, úgy tűnik, ezt többször nagyon tágan értelmezték – vagy szándékosan egy prekonceptió támogatására használták (a betöltés pontos korának mellőzésével).¹³ Ma már kétség kívül szembetűnő az É-i külső udvar ásatása alapján, hogy a betöltések egy része¹⁴ a tervszerű, nagyobb léptékű építkezések velejárója, kezdeti fázisa.

A 13. SZÁZAD VÉGE

Ha szemügyre vesszük a 13. századi leletekkel betöltött, sziklába vájt tárológödöröket (néhány esetben a korai házakhoz tartozó sziklapincéket, vagy ilyenek készítéséhez megkezdett-abahagyott mélyítéseket), úgy tűnik, ilyeneket a középkori palota és udvarai területén mindenhol találunk. Azokon az É-i területeken, ahol ezek vegyesen fordulnak elő a jóval későbbi betöltésekkel, csak az ottani élet, a megújuló építkezések jel-



1. kép. A D-i nagyterem és az erkélytorony alaprajza



2. kép. Az erkély belülről, hátsó falai már részben elbontva



3. kép. Az erkély belülről, zárófal teljesen lebontva

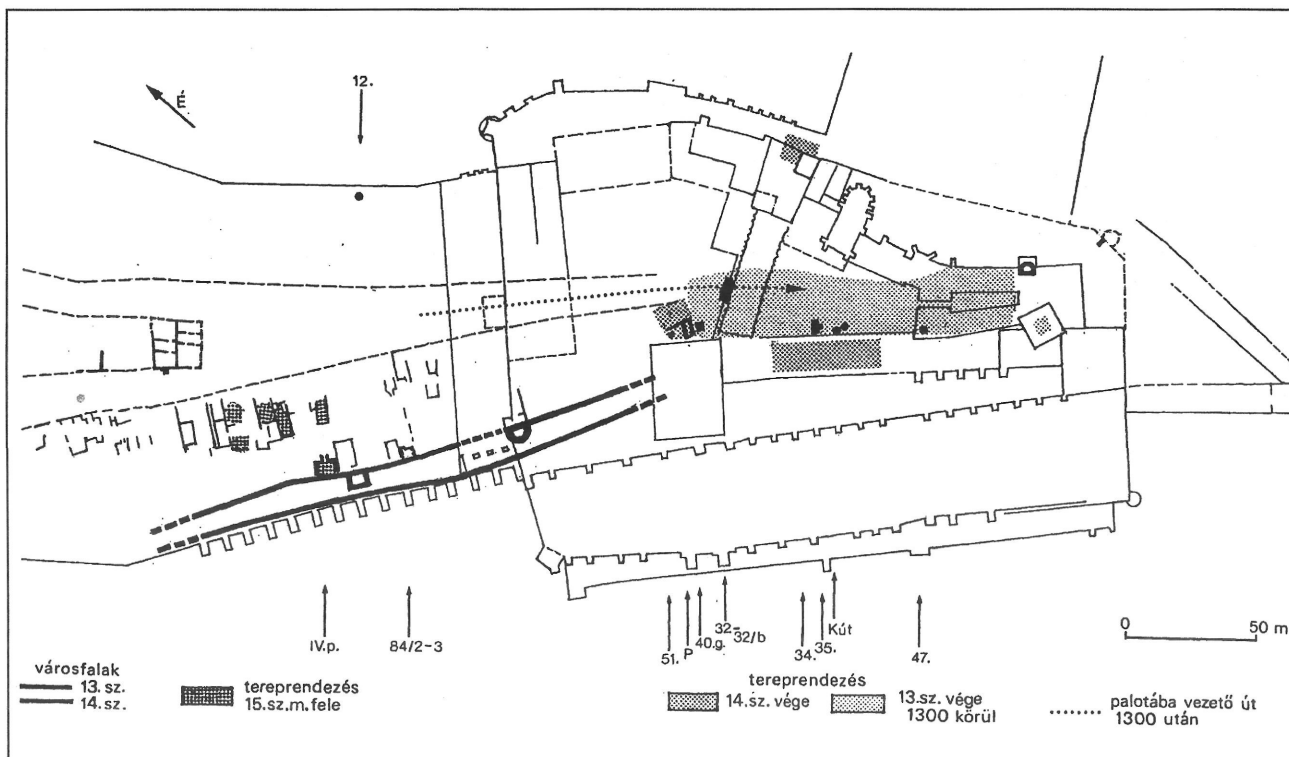
zői. A palota D-i szakaszán azonban a kevés számú megfigyelhető 13. századi gödör¹⁵ viszonylag egy sorban helyezkedik el a D-i palota („István vár”) – trapéz alakú Belső udvar – Csonkatorony K-i oldala által adott vonalban. Betöltésük feltűnően egyöntetűnek tűnik 13. századi kerámiával, korai üvegekkel, három esetben érmekkel.¹⁶ Ezek tanúsága szerint 1270–1290 között, legkésőbb 1301-ben töltötték be őket: nagy valószínűséggel egyetlen nagyarányú tereprendezés közben. (Mint arra már a feldolgozásuknál is rámutattak, a hozzájuk tartozó eredeti 13. sz-i szint a sziklafelszín fölött nem maradt meg, a későbbi építkezésekkor elbontották. (Mivel a 14. sz. első felének lelete egyik esetében sem került elő, a nagyobb arányú bontás-tereprendezés, amely itt történt, már az 1300-as években (vagy az első évtizedben) lehetett. Ezt nehezen lehet egy, a 14. sz. közepén elképzelt építkezéshez (az „István vár” névadó hercegi épületéhez és tornyához)¹⁷ kötni, viszont későbbi periódust jelöl, mint a Zolnay által az É-i előudvarnál megfigyelt¹⁸ tatárjárás utáni első városépítkezés és városfal létesítés.

További ásatási megfigyelésekig nehezen dönthető el, milyen célú tereprendezés eredménye az a szándékos feltöltés, amit a 13. századi városfal tornyától D-re, a városfalon belül figyelhetünk meg. Egy itteni 13. századi épületfal mellett ugyanis a D-i oldalán – 1,3–3,08 m mélységben a 2. és 3. réteg vastag feltöltése húzódik (1,14 és 0,6–0,8 m vastagságban). Mindkét rétegben a szürke illetve agyagos barna földben kevés épülettörmelék alatt 13. századi kerámiát találtunk.) A rétegrajzok: Gerevich 1966. 34, 26. kép B–B, C–C, D–D metszeten.) A falak helyzetéből, megmaradt felső kövek magasságából arra lehet következtetni, hogy a feltöltés, illetve a 13. századi falak (épület és városfal) lebontása kapcsolatba hozható:

valószínűleg a következő, kijebbi húzódo várfal építését megelőző tereprendezés során volt szükség a belső oldal szintjének megemelésére. Pontos kora itt nem dönthető el: 1300-as évek vagy valamivel később. Mindenesetre bizonyítja, hogy itt egy 13. századi épületet (házat?) már korán felszámoltak. (A kerámiák képe: Gerevich 1966. 36–37. kép Uo. 38. oldalon a tereprendezést a 14. sz. második felére keltezi, amit túl későnek gondolunk.)

A DÉLKELETI ERKÉLY KÉRDÉSE

Építésének csak relatív időrendjére van bizonyíték (korábbi, mint az É-i oldalán folytatódó kváderes palotahomlokzat, illetve a beépítésként felhasználó déli nagy csarnok); így itt is többféle magyarázat lehetséges. A magunk részéről is nagyon korai építkezésnek tartjuk.¹⁹ Figyelembe kell vennünk külső részének régies megoldását (a sziklamag megtartásával lépcsős kiképzést, amely egészen eltér a későbbi függőlegesre faragott, burkolt kiképzésektől), még inkább felépítményének ferde tengelyét,²⁰ ami nem igazodik környezetéhez. Ráadásul hátsó-belső oldalát mindvégig egy vékony, vele egykorú fal zárta le.²¹ Utóbbi korai voltát bizonyítja, hogy ez nem is a sziklafelszínre épült: alatta meghagyták az őskori barna humuszréteget.²² Ez a megoldás csak a legkorábbi falaknál volt tapasztalható, így pl. a 13. századi várfal-városfal esetében is több szakaszon. Építése ezért akár a kváderes fal mögött feltárt 13. századi épületmaradvánnyal²³ is egykorú lehet. Az István tornnyal csak az esetben tartanám egykorúnak, ha ez valamivel előbbi, mint a kora-Anjou D-i palota.²⁴ (1–3. kép)



4. kép. Tereprendezések korszakai a királyi palota területén a betöltések kora alapján

AZ ANJOU-KOR VÉGE – TEREPRENDEZÉS A 14. SZÁZAD LEGVÉGÉN

Erre a korszakra ilyen szempontból nagyon kevés támpontunk van, de ezek is segítenek legalább a késő-Anjou kor építkezési határainak kijelölésére. A belső sziklaárok É-i oldalán, ehhez közel fekszik egy 14. századi épület kis borospincéje és mellette a sziklatalajba mélyített udvara (?). Fekvése és tengelye az északabbra feltárt 13. illetve 14. századi városfalakkal párhuzamos, ezért – és kis mérete alapján – a városi település maradványa lehet. Felhagyása, betöltése csak a 14. század végén történt meg, de külső udvarának legalsó rétegei (7. és 7-a réteg) még használata idejében kerültek ide; ez fekvésükből jól leolvasható.²⁵ Utóbbiak emlékei: Róbert Károly és Mária dénárok szerint a 14. század 80-as éveiben kezdődhetett a szemétanyag ide kidobása, majd rövidesen lerombolása (törmelekréteg az előbbieket fölött); végül a század végére teljes betöltése egy jóval vastagabb planírozással. Utóbbi egykorú a pince lejárata előtti betöltés 2–3–4. rétegével, jellemzőjük a szemétanyagon kívül a sok épülettörmelék, téglák, tetőcserepek, valamint az Anjou-kori kályhacsempék (I. és III. csoport). E szerint ez a planírozás már az Anjou – Nagy Lajos palota kályháinak lebontása idejében történt, a délebről ide kihordott anyaggal.²⁶ Mindez egy századvégi rendezésre utal, valószínűleg Zsigmond király első építkezésének kezdetére. (Sajnos a 6. rétegben sem volt Mária-dénárnál későbbi, korhatározó évv, ugyanígy fölötté sem.)

Az egyetlen, csupán 14. századi kerámiaanyagot tartalmazó kis szemétködör is a közelben volt (51. gödör²⁷); kisméretű és 1 m-t alig meghaladó mélységgel, már a modern palota falától elvágván. Helyzete szerint a planírozás után ásták be, de nem sokkal később.

Nem annyira planírozást, inkább egyszerűen a felhalmozódott szemét kitarakítását²⁸ jelzik azok a – leletanyagban gazdag – rétegek, amelyeket a K-i oldalon figyelhettünk meg az ÉK-i várkapu körményén, főleg a torony oldalai mellett. Helyzetük szerint még e torony építése előtt kerültek ide, a hegyoldal felé lejtve. A torony alapfalát már ezekbe ásták bele.²⁹ Ezek is 14. századi leleteket tartalmaztak, érmekkel együtt és ugyancsak az Anjou palota kályhacsempéivel. A felső vastagabb réteg (5. r.) legfelső részében egy Zsigmond dénár (CNH II.121) jelzi, hogy az 1390-es években szórhatták ki, de a Zsigmond-kor udvari életének – máshol bőséges – maradványai még nem kerültek ide.

A Ny-i palotaszárny alatti lassú feltöltődés³⁰ egy a század első felében még nyitott, majd lassan feliszapolódó lapos sziklaárok létre mutat (szemétanyag nélkül!), amely az itteni udvar Ny-i vonalát követi. A számos emléket³¹ alapján kikövetkeztethető, hogy az árok Róbert Károly alatt töltődött fel, majd fölötté szélesebb sávban később, már a század második felében. Ellentétben az előbbieken említett planírozásokkal, az itteni helyzet egy lassú, részben természeti folyamat eredménye volt (alul agyagos humusz, feljebb humusz kevés épülettörmelékkel több egymástól elváló réteggel),³² legalább fél évszázadon át tartott. Végét Nagy Lajos három pénze 1373–82 közötti évekből, illetve Zsigmond két helyről 1387 után jelzik. Lehet, hogy már Nagy Lajos uralkodásának utolsó éveiben megkezdődött itt az építkezés, de akkor is ezt követően (a mélyre nyúló átépítési nyomok³³ szerint) csak Zsigmond alatt nyeri el a Ny-i nagy épület végleges formáját. (4. kép)

Az Anjou-kori kiépítés, területrendezés a belső D-i sziklaárok vonaláig húzódott – mint láttuk, ettől É-ra még állt egészen közel legalább egy ház a 14. sz. folyamán. A sziklaárok vagy valamivel korábban, de inkább ebben a periódusban tölti be védő szerepét. Ny felé is található olyan mélyen fekvő, sziklába vá-

gott szabályos (mintegy 7 x 20 m-es alaprajzú) lemélyítés É–D-i irányban, amely egy lépcsős bevágással kapcsolódott a K–Ny-i irányú sziklaárokhoz.³⁴ Ennek D-i felét még később is használták, É-i felét azonban a Csonkatorony sarkával már elvágták, beépítették. Utóbbi részében legalul megmaradt az az iszapos feltöltődés is, ami itt korábban lerakódott, ebbe vág bele a Csonkatorony fala. Itt a sziklalépcsőn egy nagy kváderkövekből épült fal maradványát hagyták meg a torony építésekor.³⁵ Legkésőbb az Anjou-korban tehát itt valamilyen épület, talán torony állhatott, ami az egész D-i terület É-i végét jelentette.

A szerintünk feltételezett 1. tereprendezési periódus (1300 körül) felülete jelenti tehát a folyamatos, egymást követő építkezések területét a 14. század legvégéig – utóljára kibővítve egy sávval a Ny-i oldalon – Zsigmond első építkezése ezt még figyelembe veszi. Nagy Lajos periódusára a K-i szárny kiépítése, befejezése Zsigmondéra³⁶ – tehető. A palota különböző épületszárnyainak egymástól eltérő szélessége (így a déli 8–8,5 m, a keleti 8,5 m – északabbra már 12 m, ezekkel összevetve a nyugati már 15 m (árkádorsor nélkül!) is arra mutat, hogy az Anjou korszak Buda esetében még nem jelentett olyan nagyszabású reprezentatív³⁷ építészeti, mint például Diósgyőr vára – talán közrejátszott ebben az udvartartás gyakori ide-oda költözése, illetve a sokfelé folyó királyi építkezésből adódó mesterhiány is. Nagyobb koncepciót csak a Ny-i épület jelent – talán egy később megvalósított terv?

A déli városrészből ide vezető út tengelye a belső sziklaárok közepén épített hídhöz-kapuhoz vezet akadály nélkül még később is.

A ZSIGMOND KORSZAK KÉRDÉSEIHEZ

Talán itt adódott a legtöbb ásatási-régészeti megfigyelés értékelhetősége, a leíró források és történeti adatok nagyobb száma, mégis ezek pontosságának korlátjai miatt szubjektív értelmezésük a korszak belső kronológiáját alig adja egyértelműen. Az építészeti részletek alapján várnánk ez után a stíluskritikai elemzés jobb támpontjait. Sajnos, az utóbbi évtizedek feldolgozásaiból mintha az tűnne ki, ez sem pontosít eléggé: több évtizedes eltérések miatt.³⁸ A palota és várrendszer korai ábrázolásai (Schedel krónika, E. Schön) viszonylag hűek, amint ez már az ásatások közben kiderült; felhasználásuk azonban főleg topográfiai szempontból hasznos,³⁹ a részletek a keltezési kérdésekhez többféle magyarázatot kapnak.⁴⁰ Az alábbiakban e korszak építkezéseinek relatív kronológiájához szeretnénk néhány megfigyelésre utalni.

ÁSATÁSI MEGFIGYELÉSEK

Az előbbieken már tárgyaltuk, miért tartjuk a Ny-i palotaszárny É-i szakaszát a legelső ütemnek. (Ásatás nélkül nehezen dönthető el, hogy a feltételezhető Ny-i várfal itt ekkor már állt, vagy az építkezés során készült, kifelé egy mélyebb szintig. A D-i szakaszon – az árkádívek mögött – egy korábbi fázist képvisel, mint az udvar.) A következő, nagyarányú építkezés következetes folytatása a topográfiai helyzetnek, D felé terjeszkedve, ennek során egy mélyebb szinten húzódó udvarrendszert követelve.

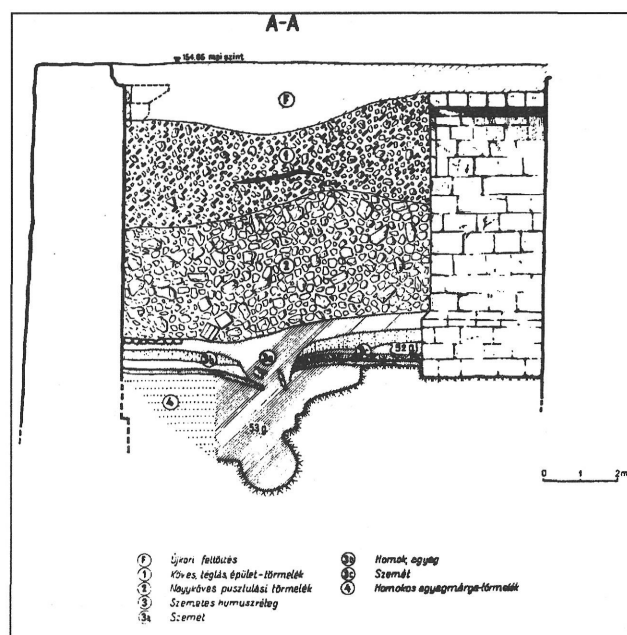
A Ny-i belső udvar ásatásakor a már említett külső beavatkozás miatt megszakítva néhány kutatóórákkal megkezdtük az udvar középkori szintjének és az ezt fedő középkori személtretegeknek vizsgálatát.⁴¹ Ennek során megállapíthattuk, hogy az udvar kialakításakor ezt teljes szélességében terrazzó padlóval látták el. A Ny-i oldalon, a külső várfal belső oldalán azonban már két terrazzó szintet találtunk egymás fölött. (Ennek valószínű oka véleményem szerint az lehetett, hogy kifelé a legalso sárga homokos kevert feltöltés: 4. réteg, az idők folyamán megsüllyedt és ezért ezen az oldalon feljebb egy újabb szinttel pótolták.) A külső várfalban egy kis, gyalogos forgalmat szolgáló kaput is nyitottak, s ennek bejáratánál belül már az alsó terrazzó fölött téglapadlót készítettek, amely közbülső magasságban van a két szint között. Legfelül (itt a 3. réteg fölött) kövezett járda készült a kapu mellett. Ez már a török személtreteg szintje. A metszetekben megfigyelt rétegződés szerint fölülről lefelé a sorrend a következő:

3. réteg: a hódoltság korának vastag személtretege.

3/b réteg: vastag homokos-agyagos réteg

3/c réteg: vékony személtreteg. Leletei szerint a középkori palota életének 15. századi kibővített anyagából képződött, egy Zsigmond és 9 db I. Ulászló, valamint Hunyadi János érme; a legkésőbbi leletek Mátyás király idejéből (velencei üveg, majolika tányér, itáliai albarello töredékei). A rétegnek lejárt, kemény nivója volt, tehát – a 15. sz. legvégén – már ez volt itt az udvar járósintje. Később, már a 16. században ebbe a rétegbe ástak be egy sekély gödröt (52. sz., 15–16. sz-i leletekkel). Alatta vöröses színű terrazzótörmelék sávja húzódott (a Ny-i oldalon észlelt felső terrazzó, amely itt közvetlenül az alsó, jó állapotban lévő terrazzószintet borította, hisz az itt nem süllyedt meg). Ezt a rétegződést a legjobban a 3. pillér előtt figyelhetjük meg. (5. kép)

4. réteg: sárga, homokos kevert feltöltés, amely az egyenetlen sziklatalaj fölött az udvar kialakítására került ide. Ebben viszonylag csekély számú leletanyagot találtunk csak, ami a planírozás közben keveredett bele: 14. századi jellegzetes fehér kerámia, (bordázott falú fazék, 13–14. sz-i mécses, pohár-



5. kép. Rétegmetszet a Ny-i belső udvarban D-ről nézve. (1952)

talp) és korjelző kályhacsempe-törödékek: az Anjou-kori III. csoport 1. és 6. típusának zöldessárga mázas darabja.

Ezek alapján számomra úgy tűnik, az udvar – belső zwinger – kialakítása nem történhetett nagyon későn, hisz máskülönben a Zsigmond kor jellegzetes és gazdag leleteiből is került volna ide.⁴² (Megemlítenénk, hogy a Csonka torony falának beásási rétegében is késői Anjou-kori cserepek voltak.) A külső várfal alapozási padkája a belső oldalon az alsó terrazzóréteggel azonos szintben húzódik.⁴³

A Ny-i udvar helyzete az alaprajzi rendszer szempontjából a DNy-i épület létesítésével szorosan összefügg, mint a palota D-felé történő meghosszabbításának következménye. A közlekedés biztosítása a palota földszinti (itt már emeleti) helyiségei között pedig szükségessé tette annak a díszes⁴⁴ külső folyosónak megépítését is, amelynek alépitményét az udvarban álló öt hatalmas pillér, árkádsor képezte. Nincs eddig semmiféle olyan régészeti vagy építészeti megfigyelés, ami arra mutatna, hogy az árkádsor megépítése későbbi építési szakaszban történt volna, mint az udvar (illetve a Ny-i várfal) létesítése. A DNy-i palota, amelyből a három pincehelyiség maradt meg, az összes támpont szerint a Zsigmond-kor egyik építési szakaszát jelenti⁴⁵ – egyben az István torony alsó két szintjének eltakarását, körülépítését is. Logikailag ugyanezt a bővítő építési szakaszt jelenti a D-i nagy csarnok elhelyezése is, szintén már egy mélyebb pincét alkalmazva. A kutatás ezen épületek periodizálásában különböző felfogást vall: egy korábbi, vagy egy későbbi fázisba helyezi a Zsigmond-koron belül.⁴⁶ A külső várfalak és kapuk viszont általában mint késő, az épületeket követő építkezés szerepel.

Általánosan vallott nézet – talán az egyetlen, amiben közös felfogás uralkodik kezdettől – a Csonkatorony építésének legkésőbbire helyezése (nyilván befejezetlensége miatt, amire még visszatérünk). Magam ezt a második nagy építkezési szakasz első részéhez kötöm. Többféle indoka is van egy ilyen besorolásnak: a torony a Ny-i belső udvar É-i lezárását jelenti, az udvar kialakításával is összefügg, egykorú (ha nem még kevéssel előbb épült?); tőle É-ra a 13. és 14. századi városfalak megszüntetésével ott már magasabb terepszintet hoztak létre. A torony kőfaragójelű ugyan külön, sajátos csoportot képeznek, (máshol nem fordulnak elő) és így más épületekhez nem kapcsolhatóak, mégis van egy építészeti támpont. A torony a Ny-i – korábbi épületszárny lezárásához egy közbülső udvarral és falakkal épült hozzá; az udvar osztófalában pedig megmaradt egy ajtó. ÉD-i keresztfal ajtajának kőkerete ugyanazt a konzolos típust képviseli, mint a DNy-i helyiségsor 2–3. pincéje közötti ajtó, illetve a Ny-i belső udvar D-i kettős ajtaja! (Lásd: Gerevich, 1966, 112. kép – 233/d, 240. képen hátrébb – 244. kép a, Az említett pinceajtóra még visszatérünk kőfaragójegyje miatt is). A Csonkatorony fala és a kapcsolódó D-i falak egykorúak, egybeépültek, D-felé a Ny-i udvar és paloták védelmét is jelentik.

A továbbiakban más építészeti támpontok illetve összehasonlítások segítségével tárgyaljuk e második építési szakasz összefüggéseit.

A KŐFARAGÓJEGYEK ÜZENETE

Várnai D. alapos gyűjtése kapcsán már rámutatott néhány összefüggésre az egyező jegyek alapján,⁴⁷ munkáját többen is segítségül vették következtetéseikhez – mégis úgy véljük, a to-

vábbi rendszeres kutatás számára is rejt adatokat.⁴⁸ Az alábbiakban az egyik legismertebb jelcsoport kapcsán mutatjuk be, hogy újabb következtetésekre is vezethet.

Ismert, hogy a várkapuk kérdéséhez már kezdettől támpontul vették nemcsak ezek stílusát, kapurendszerét, de a kőfaragójegyeket is az egyezések bizonyítására, s a legutóbb sikerült az egyetlen látszólagos ellentmondást is feloldani a rondella kapujánál.⁴⁹

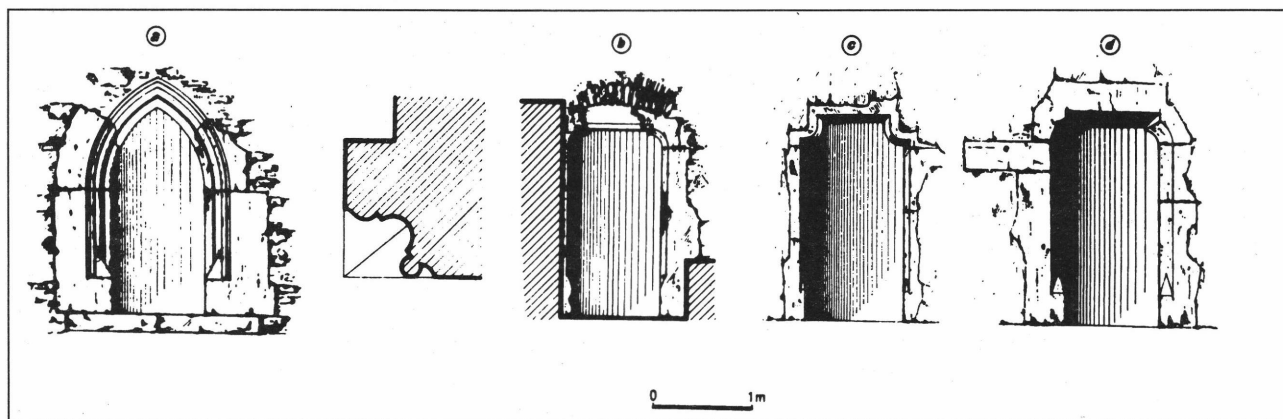
A jegycsoportok egyezése azonban tágabb körben is kutatható. A legnagyobb mennyiségű „in situ” jel a D-i nagy csarnok fölszintjén van. Ezek közül az egyik jegy ötször ismétlődik (Várnai 77–78., 122–125., 139–140.) boltvállakon, ablakkövön, illetve háromszor az alsó szint kapuján és a pince lejárójánál. Ugyanez a jegy egy esetben a rondella „Zsigmond kapuján” (3. sz.) szerepel. A nagy csarnok egy másik jegye (Várnai 126. sz.) viszont az É-i kortina kapuján látható (25. sz.). Eddig semmi újat nem mondtunk. Megleپő viszont, hogy hasonló jellegű szerepel a Lőportorony előtti pincehelyiségsor egyik ajtókövén (Várnai 52. sz. „6. kapu É 3. ívkövén”). Ezt figyelmen kívül is hagyhatnánk, hisz nem azonos.⁵⁰ Egy további elmosódott jegy a nagyterem ablakán és egy hasonló a Lőportorony előtti szórványkövön (Várnai 76, 224.) ugyancsak bizonytalan és még ellenőrzendő. Azonban tovább keresve a jegyek közt, a „Zsigmond kapu” sorozatában szereplő egyik (Várnai 7.) ugyancsak fellelhető a Lőportorony előtti helyiségsorban, mégpedig az elülső falának ablakbélés kváderkövén (Várnai 111.). A jel tükröképe a 6. ajtó vállkövén és az ajtó D-i kávája mellett belül volt látható (Várnai 50. és 112.).⁵¹ (6. kép)

Már Végh A. is megjegyezte, hogy a „Zsigmond kapu” 2. sz. jegye szerepel a DNy-i boltozatos helyiségekben (ez a 63. sz., a 2. ajtón); további kapcsolatot keresve viszont kiténik, hogy a helyiségek 3. ajtaján látható két jegy (65–66. sz.) megvan az István torony csigalépcsőjének két rétegvölvén is (Vár-

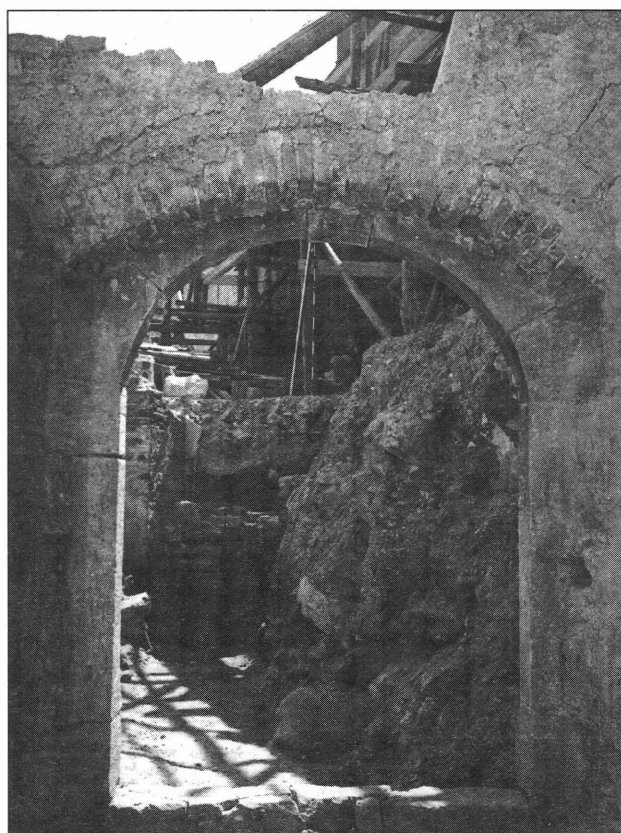
Déli nagyterem	Zsigmond kapu	É-i kortina kapu	Ny-i zwinger	É-i kapu	DNy-i boltozatos helyiségek	István torony külső ablak	Lőportorony előtti pincehelyiségek

0 10cm

6. kép. Kőfaragójegyek egyezései a budai palotában, Zsigmond király idejében



7. kép. A DNY-i pincehelyiségek ajtajai



8–9. kép. A Lőportorony előtti 3–4. pince közötti ajtó keretkőve

nai 147., 146.). Ez további bizonyíték arra, hogy a D-i rész beépítése egy építési fázist jelent, s ekkor vált szükségessé az István toronyba utólag csigalépcsőt helyezni.⁵² (7. kép)

Jelentősebbnek tartjuk a korábbiakban tárgyalt összefüggéseket (Nagy terem – várkapuk – ÉK-i boltozott pincék: 8–9. kép), hiszen evvel egy eddig ilyen szempontból nem vizsgált – illetve egészen más vonatkozásban értelmezett – épületet kapcsolhatunk a korábban körvonalazott palota bővítéshez. A felsorolt jegyek ugyanis a Lőportorony előtti pincehelyiségsor kiépítését jelentik, ami már az itteni nagy oszlopos-pilléres épület helyének utólagos beépítése, elfalazása.⁵³ Ez itt már egy második periódus, falakkal, ajtókkal, ablakokkal. (10. kép) (Magyarzatot ad arra is, miért nem találják a Schedel krónika falmetszetének megfelelő helyén, az ÉK-i toronytól É-ra a pilléres épületet!)

(A harmadik periódus a további átépítés: a válaszfalak

megvastagítása téglaköppennyel és tégladongaboltozatok beépítése.)

A palota kronológiájával foglalkozó szerzők annak a logikus következtetésnek alapján, hogy a királyi paloták bővítése – területnyerése – D-ről É-felé haladt (függetlenül e kronológia szakaszainak eltérő értelmezésétől), úgy vélik, Zsigmond építkezései csak az utolsó szakaszban lépték át a belső árok vonalát, s evvel kialakítva az itteni „Zsigmond udvart”. Alátámasztja ezt Zsigmond palotájának fejlett építészeti kiképzése, hatalmas mérete – egy új építészeti koncepció megvalósítása (a város felé néző díszes homlokzattal). Bár az ÉK-i oszlopos-pilléres épület megítélésében vannak eltérő vélemények (korábbi mint a Zsigmond-kor – a késő Zsigmond-kori építkezés része⁵⁴), ez igazából nem befolyásolta az említett elképzelést. – Az előbbieken tárgyalt támpontok alapján azonban úgy változtathatjuk meg a Zsigmond-kor építészeti szakaszainak talán

túl leegyszerűsített felfogását, hogy most már egy fokozatosabb területnyerést látunk: már a Csonkatorony építése is túlnyúlik a belső sziklaárok vonalán (pedig annak meghosszabbításaként is elférhetett volna); K felé egy korábbi nagy épület⁵⁵ gyökeres átépítésével bővítik a palota rendszert. Ez az utóbbi átépítés nem lehetett sokkal későbbi, mint a D-i épületcsoport (déli nagy csarnok) és a „Zsigmond-kapu” elkészülte, hisz legalább két kőfaragójuk azonos.⁵⁶

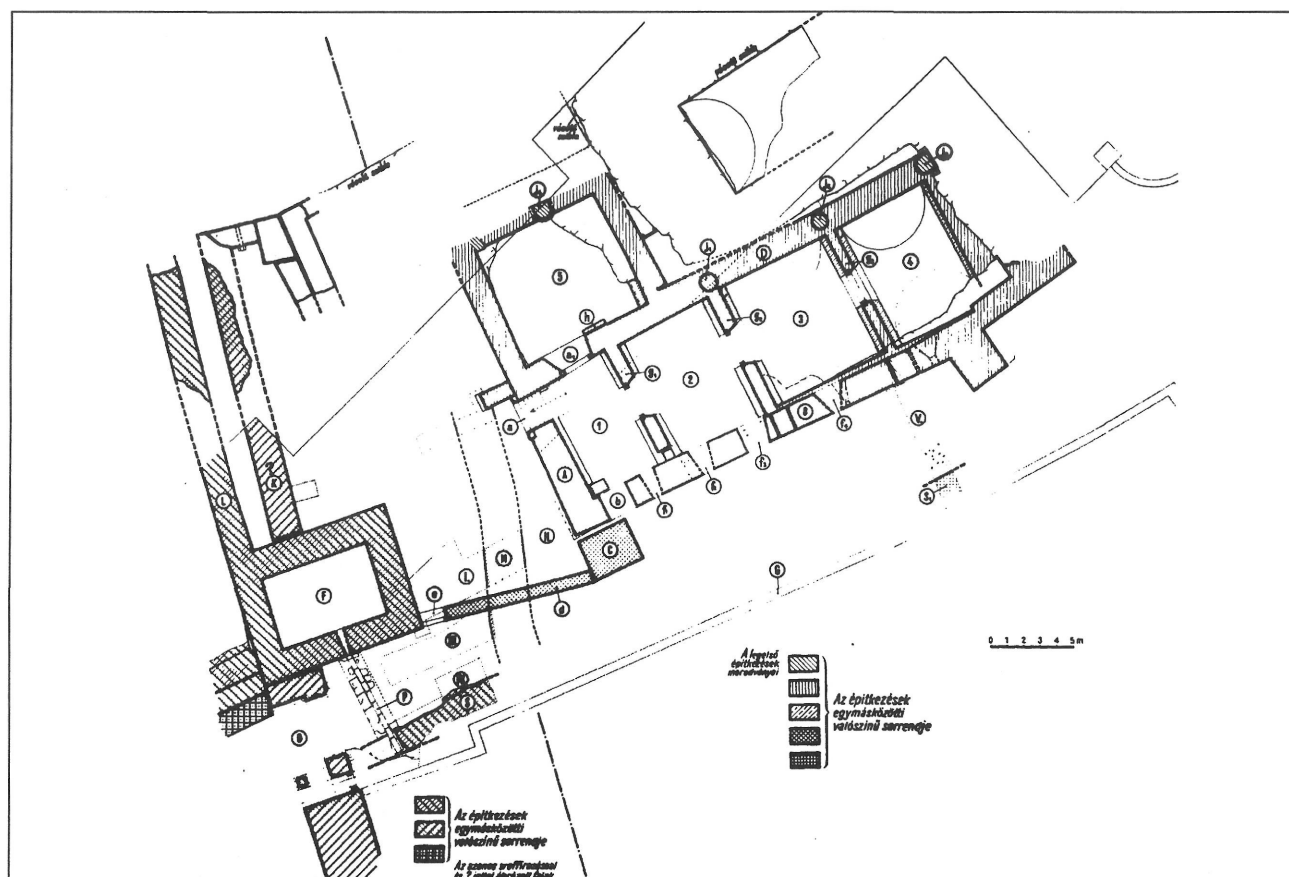
ÁSATÁSI MEGFIGYELÉSEK A KELETI OLDALON

Az a néhány kutatóárok, amelyet az ÉK-i kortina kaputól É-ra húzhattunk, főleg a kapu melletti külső téglalap alaprajzú torony korához nyújtott támpontot: korai építése mellett szól (ahogy előzőleg már írtuk). A toronyhoz viszonyítva a mellette álló kettős kapu már valamivel későbbi.⁵⁷

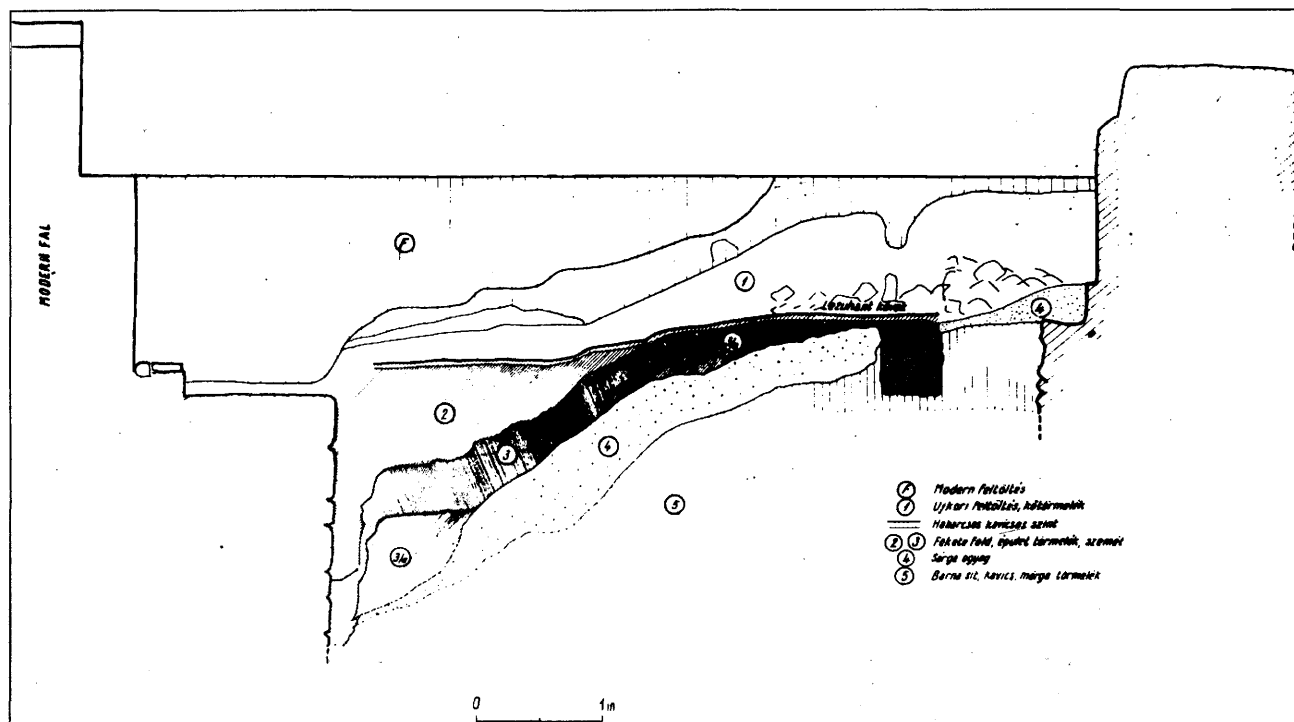
Az É-felé meghosszabbított kutatóárok elérte a pinchelyiségek D-i falát,⁵⁸ ez a sziklatalaj magasabb nívója miatt itt feljebb alapozott. A falalapozás mellett húzódó barna földréteg (ebbe nyúlik az alapozás beásás nélkül) É-felé lejt; leletei 13. és 14. századi kerámia. E felett ül az alapozás tetejénél a fal külső lábazati kiugrása. Egy további kutatóárok a pincesor előtt ÉK–DNy-i irányban szelte át a területet. ennek rétegei közül a legalsó (5. réteg) kifelé erősen lejt; leletei jellegzetes 13. és 14. századi házi kerámia, kevés lapos tetőcserép-töredék; jellegzetes épületbontási anyag és kályhacsempe nem volt benne, sem konyhai szemét. Felette egy ugyancsak kifelé lejtő agyagréteg húzódott,

egyetlen lelete jellegzetes 14. sz-i fazéktöredék. Felette a 3–3/4 rétegben viszont már a 15. sz. második feléből származó kerámia és szemét volt, ugyanígy felette a 2. rétegben. A vízszintes, kavicso-s-habarcso-s útnívó csak ezek felett helyezkedett el, tehát e szakasza viszonylag késői (már a külső várfal építése – újraképzése?) után használt. – A rétegződés a pincesor falának megépítésére csak annyi támpontot ad, hogy a 15. század második fele előtt épült, amikor itt még nem állt a külső várfal. (11. kép)⁵⁹ A korai oszlopokhoz réteget nem találtunk sehol sem. Még 1951-ben figyelhettünk meg egy szemétdödröt (41. sz.), amelynek oldalait az egyenesen levésett szikla, illetve előtte a pinchelyiség-sor hátsó fala képezte, ezáltal a kettő közt szabad rést hagyva. Betöltése jellegzetes 15. századi kerámia, közte 1460–70 körül használt angóbos-mázás fazék és morva kőcserép, kályhacsempe töredékek (köztük egy színesmázás darab is), osztrák grafitozott edények, valamint a Lovagalakos kályha griffes csempetípusa; terrazzo-padló töredékei. Mindez arra mutat, hogy valamikor a század második felében, legkorábban a 80-as években használták fel szemétdödrnek ezt a fal mögötti üreget. Ebből koránt sem lehet azt a következtetést levonni, hogy a pincesor fala Mátyás idejében épült,⁶⁰ csak azt, hogy ekkor már állt. (Az egész palota területére jellemző, hogy a kínálózó falközetek, emésztődödröket főleg a század végén és a következő elején töltötték be szeméttel, amit már nem takarítottak újra ki.⁶¹)

A második udvar (Zsigmond udvar) épületeinek kronológiájához az előbbieken kívül, mint ásatási megfigyelés az É-i oldal épületével-megépítésével kapcsolatban álló legalsó réteg (a pincefolyosót később lezáró vékony fal alatt) adhatna felvilágosítást. Csekély leletanyaga mellett ugyanis itt 7 db Zsig-



10. kép. A K-i oldal alaprajza, az ÉK-i épület alaprajza a beépítések korszakaival. (Gerevich alapján)



11. kép. Rétegmetszet a K-i épület előtt É-ről nézve. (1957)

A K-i várfalat e szakaszon csak a 15. sz. második felének szemétretegei (3–3a) keletkezése után építették

mond obulus került elő, e terület legkorábbi érmeiként.⁶² Sajnos ezek túl tág időhatárt jelentenek használatukkal 1387–1427 között,⁶³ s nem is a középkori falak alól származnak, bár valószínű, hogy az itteni tereprendezés maradványai.

KÁLYHACSEMPÉK

A palotából előkerült kályhacsempék – rekonstruálható kályhák – a Zsigmond-kor esetében viszonylag jól keltezhető időszakokat jelentenek. Számomra kezdettől feltűnő volt, hogy ezek sorozata már a korai időkkel kezdődik: még 1408 előtt.⁶⁴ De az is meggondolandó, hogy ennél az I. csoportnál is kimutatható az új kutatások alapján, hogy mintakincsét később, már 1408 után további típusokkal bővítették ki – miközben a régi típusok nagyobb részét is tovább használták.⁶⁵ Nem hinném, hogy ezt csak avval magyarázhatjuk, hogy kicserélték az Anjou palota kályháit;⁶⁶ valószínű (a szükséges cseréken felül) már újabb elkészült lakószobák és termek fűtésének igénye legalább is az 1408-as évek körül. Ezt követhette a második építési szakasz eredményeként az újabb nagyobb számú kályha (II–III–IV. csoport) rendelése, folyamatosan, több műhelyből.

KÓFARAGÓJEGYEK ÉS ÉPÜLETSOBRÁSZAT

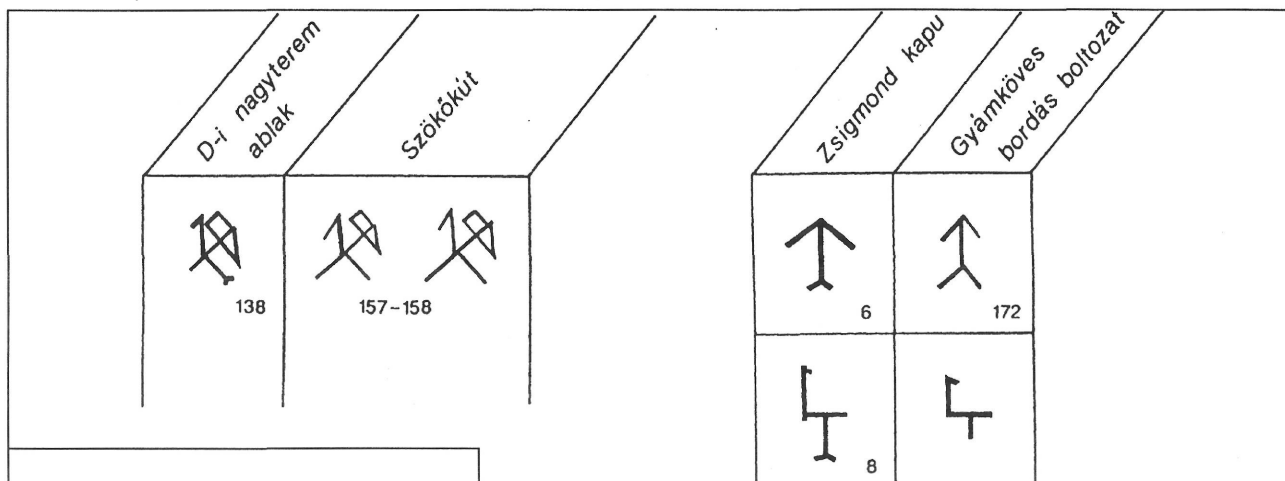
(12–14., 17–19. kép)

Ez a sajnos ritkán adódó összefüggés már Horváth Henrik munkájában is szerepel, majd Várnai D. hívta fel a figyelmet arra, hogy a déli nagy csarnok mesteréhez is kapcsolható 67. Utóbbi esetében ugyanis egy ablakának kávaköven tűnik fel az a sajtáságos formájú kőfaragójegy (Várnai 138.) amely kétszer is előfordul a sokszor idézett fiálás, fejeikké kialakított vízköppökkel díszített szökőkúton (Várnai 157–158.)!

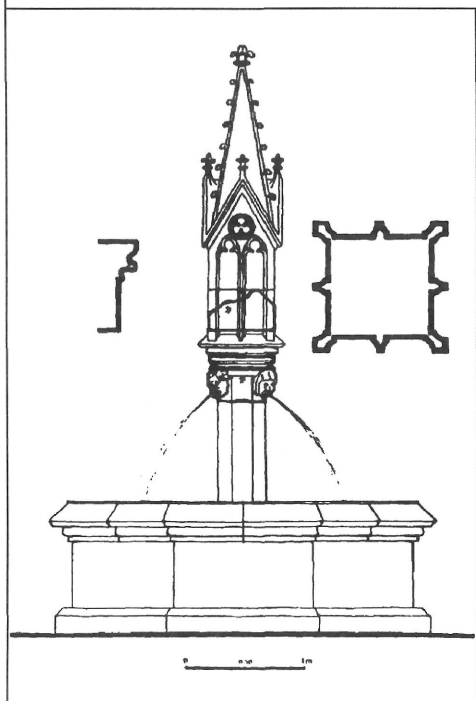
De nem ez az egyetlen eset, amikor a stílustörténeti kutatás állandóan visszatérő emlékananyagát a palota építészetéhez jobban köthetjük: ismert épületrész kőfaragójához kapcsolhatjuk. A korszak egyik – sokféle módon és eltérően keltezett – emlékanyaga a falíves-bordás boltozatú épületrész rekonstrukciója li-liomokban és torzfejekben végződő gyámkövekkel.⁶⁸ Ezek bordakövein kétféle kőfaragójegy található; az egyik Várnai jegyzékében a 172. számú nyíl alakú jel.⁶⁹ Ez azonban előfordul a Zsigmond-kapun is egy kváderkövön (Várnai 6. sz.). Egy másik borda jegyét⁷⁰ ugyancsak a Zsigmond-kapun találjuk (a lovaskapun, Várnai 8. sz.). A gyámkövek és bordák nagyszámú töredéke a nyugati udvar D-i szakaszának közepén került elő a törökkori szemétreteg feletti épületbontás kövei között.⁷¹ Így nagy valószínűséggel az ezen a területen álló pilléres-ívsoros épületrészhez tartozhattak, – talán a díszes – ablakkal megvilágított folyosóhoz? (A bordák közt volt három „kétirányú borda elágazás” is; az ilyenek – a szakirodalom hármass küllőjű bordának nevezi – már kezdettől az áttört falú empóriumok, folyosók boltozásának elemei közt szerepeltek. (14. kép)

A RELATÍV IDŐREND SZAKASZOLÁSA

Amint itt és az előzőkben bemutatott adatainkból látható, az egész kérdéskör szorosan összefügg Zsigmond király építkezéseinek avval a nagy szakaszával, ami az egész D-i rész beépítését és az új várfalrendszer nagyszabású elgondolását magába foglalja, de nem zárult le a belső sziklaárok védelmi vonalánál. Kiterjedése miatt ez a második szakasz sokéves munkát jelenthetett; az ide sorolható kőfaragójegyek tanúsága szerint nagyon sok mesterrel és segédjükkel, akik csoportosan egy-egy nagyobb munkán – épületen – szétosztva dolgoztak. Egy-egy épületrész vagy várkapu elkészülte után azonban mindig található legalább egy-két olyan kő-

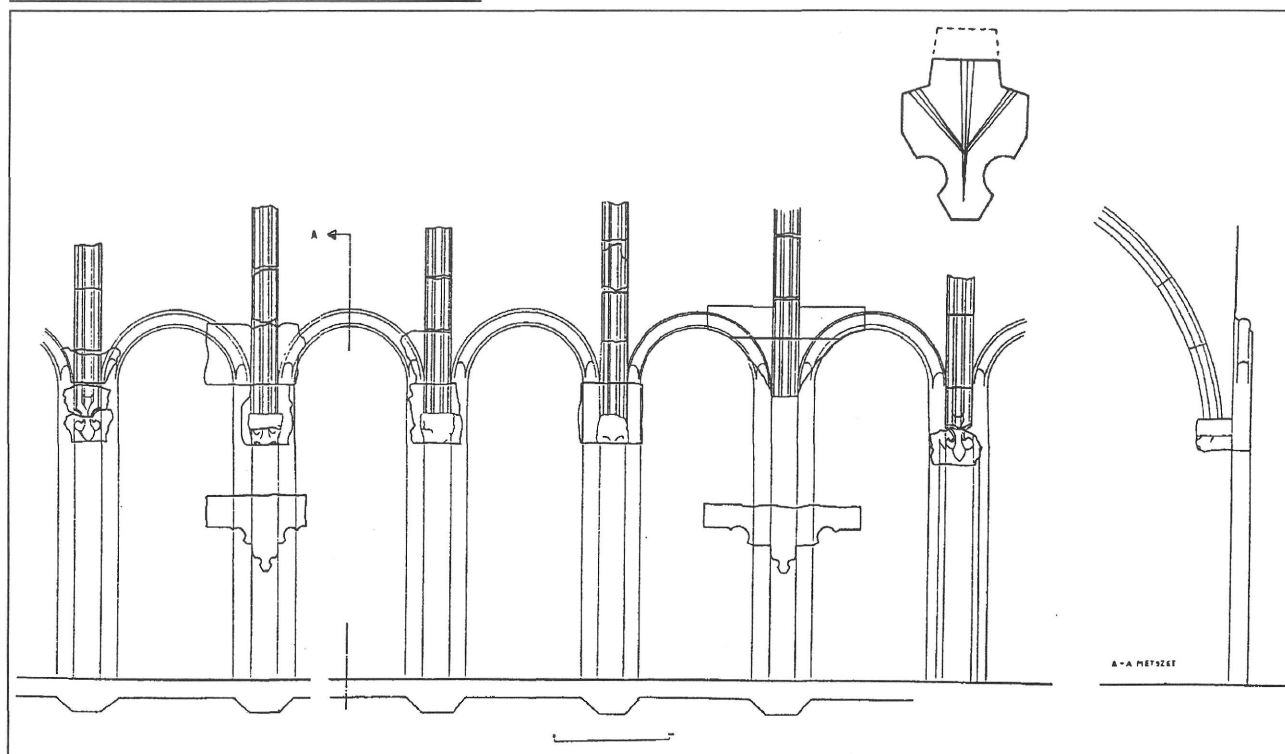


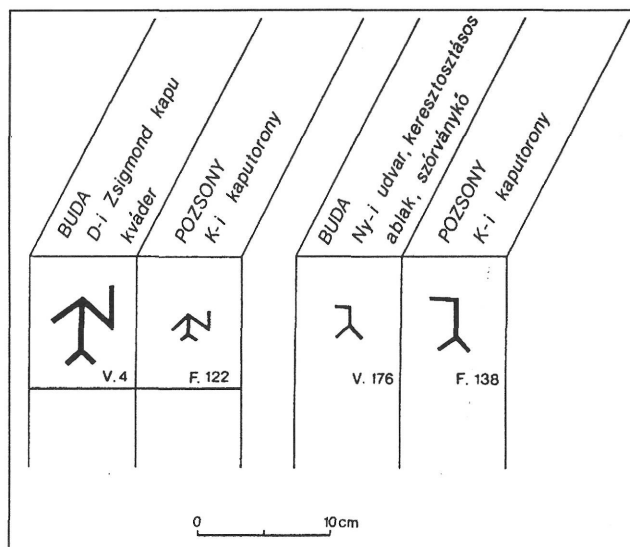
12. kép. Kőfaragójegyek egyezései a budai palotában



13. kép. A torzfejes szökőkút korábbi rekonstrukciója

14. kép. A Ny-i belső udvarban talált kövek alapján készült rekonstrukciós rajz az ívsoros folyosóról és boltozati bordája





15. kép. Kőfaragójelek egyezései a budai palotából és a pozsonyi várból. (V: Várnai D., F: A. Fiala számozása)

faragó, akivel egy másik épületnél is találkozunk – csak az a kérdés, mennyi idő múlva? Magyar K. egyik új megfigyelése azt bizonyítja, hogy a Ny-i falsoros É-i kapuja (Arányi-kapu) később épült, mint a támpilléres belső Ny-i várfal.⁷² Ebben az esetben nem egyszerű fázis különbséggel találkozunk, hanem az erődítérendszer kibővítésével: ez hozta magával az öt nagy várkapu építésének szükségét is (Itt jegyeznénk meg, hogy ezek a nagy kapuk nem a királyi palotába vezettek, hanem a palotán kívül elhaladó két nagy útvonalat szakították meg, mindig mind a két irányból! Ezekből az utakból a palotába csak kis, gyalogos forgalomra alkalmas ajtók nyíltak.) A keleti és a nyugati út nyilván kezdetől szerepelt,⁷³ de akkor még nem volt lezárva.

A Zsigmond-kor második építési szakasza ezek szerint két nagyobb és eltérő jellegű építkezésre bontható. Az első jelenti a palota D-felé történő kibővítését, a Ny-i oldalon az ide vezető emeleti folyosó megépítését (a ciszterna mellett), valamint az új belső várfalat az épületek védelmére, létrehozva a Ny-i, D-i és K-i várudvarokat egy alsóbb szinten. Talán még ide sorolható az ÉK-i oszloppilléres nagy épület átépítése is? Bár új várfalak is épülnek a palota védelmére, ezek ekkor a várépítészeti szempontból megkövetelhető legszűkebb feladatot elégtük csak ki.⁷⁴ Kérdés, hogy ennek mi lehetett az oka: az építkezésekre felhasználható összegek kimerülése, vagy a palota (és a város) védelmére ez is elegendőnek látszott még ekkor? Az egyetlen jelentős várvédelmi épület a Csonkatorony, hatalmas tömegével egy századokkal korábbi védelmi elv követése.⁷⁵

A második építkezési szakasz folytatása csak valamivel később következett be, ekkor már a várvédelmi cél, a nagyobb biztonság és a városba is vezető útvonalak védelme-ellenőrzése került előtérbe az új külső zwingerek és várkapuk rendszerével. A régebbiek közül legalább négy kőfaragó még ezek kivitelezésénél is dolgozott; köztük találjuk még azokat a kőfaragó mestereket is, akik a déli nagycsarnok boltozatát, ablakait stb. készítették és most a D-i Zsigmond-kapun és az É-i kortina kapun dolgoznak.⁷⁶ Bár a falsorosok⁷⁷ következetes alkalmazása jelentős korszerűsítést (és hatalmas munkát) jelentett, Budán még most sem épültek megerősített kettős kapuk és tűzfegyverek befogadására alkalmas ágyutornyok! Utóbbiak első hazai alkalmazása Pozsony váránál Zsigmond 1427 utáni építkezésén már az új követelmény felismerése⁷⁸ – a budai építkezések még ez előtt lezárulhattak.

A várfalrendszer kibővítése a Ny-i oldalon⁷⁹ jelzi azt is, hogy ekkor már az újonnan épülő nagy É-i palota fekvését is figyelembe vették. A város felől az új nagy árok és egy ÉNy-i kaputorony védi a kibővített területet.

A harmadik építkezési szakaszt az É-i város felé fordított palota megépítése képezte, amelynek terve már a második szakasz második részének várfal-rendszerét is követi; az új várfalak valószínűleg hosszú időn át történő megépítése során már felmerülhetett ennek szükségessége is. Csak azért nem soroljuk szorosabban ez utóbbi periódushoz, mert a palota kőfaragványainak stílusa a régebbi elemek mellett azoktól eltérő újfajta megoldásokat mutat, valószínűleg több újonnan szerződöttest kőfaragómester bevonásával történt. Lehet, hogy a palota építésének megkezdése még időben párhuzamosan haladt az erődrendszer befejezésének végső szakaszával, de már más vezető mesterek bevonásával.

AZ ÉPÍTKEZÉSEK BEFEJEZETLENSÉGE?

Úgy a régi, mint az új irodalomban állandóan felmerül az a megállapítás, hogy Zsigmond Budán nem fejezte be építkezéseit, illetve újabban, hogy ennek oka Pozsony, mint új központ kijelölése (és késői építkezései), a budai kőfaragók egy része oda költözött át az új munkákra 1430-tól.⁸⁰ A magam részéről a Csonkatorony abbamaradt építésének adatát, illetve Bertrandon de la Brocquère beszámolóját (az 1432-ben már munka nélküli francia kőfaragókkal) nem értelmezném ilyen módon. A Csonkatorony befejezetlenségének oka szerintem a már jóval korábban felismert elavulása (nem illeszkedik az új várvédelmi rendszerbe) lehetett, ráadásul hatalmas munkát igényelt volna további emeletek elkészítése. Kincstárként (?), börtönként így is használható volt. A francia kőfaragók által említett dunai védőtorony nem épült fel, de ennek nincs közvetlen kapcsolódása a palotákhoz, hisz a pesti oldalon állott volna. Brocquière a királyi palotákban nem járt, így nem hiteles az a megjegyzése, hogy „sohasem fejezték be” (talán itt is a Csonkatoronyról beszéltek a mesterek). Döntőbb, hogy a helyszínt ismerő Bonfini csakis a toronyról ír, mint be nem fejezetről (két emelete állt), de a hozzáfűzött megjegyzés: „a megkezdett művet nem fejezte be, mert megelőzte a halál” – csak szép humanista kikerekítése a császári építkezések dicséretének. (Ugyanakkor sehol sem ír befejezetlen lakóépületekről.)

Sajnos Zsigmond építkezéseinek egyes szakaszaihoz biztos évszámok (Pozsony kivételével) nem állnak a kutatás rendelkezésére, így az ismert néhány említést nagyon eltérő módon lehet értelmezni, konkrét épülethez kötni. A király külföldi útjai során felfogadott mesterek (1414. Köln, kőfaragómesterek és segédek, 1416: Párizs, különféle mesterek, 1418: Augsburg, kőfaragó mesterek, ácsmesterek) meghívása⁸¹ (és nyilván többek, akikről nem ismert ilyen adat) ma már nem megmagyarázható egy 1418-ban kezdett építkezéssel, inkább egy hosszán tartó munkához folyamatosan biztosított egyre újabb szerződöttestekkel. Különösen az eddig ismeretlen 1414. évi decemberi adat bizonyítja, hogy már korábban is küldött Zsigmond Magyarországra európai hírvételei központokból építómestereket és kőfaragókat: „Meister Dietrich, dez romi-schen künig und kunig czu Ungarn staynmeccz”, valamint Meister Rapolt von Köln, Steinmetz, Meister Wilhalm und Jan von Köln Zimmerleute, Meister Gerhar Bleidecker, Meister Dietrich von Herrenberg és

négy további kőfaragó (segéd) Magyarországra utazásuk során december 16-án Regensburgban tartózkodtak. A három kőfaragómester, négy segéd, két ácsmester és egy ólomtetőfedő-mester együttese (valószínűleg mindnyájan Kölnből) nagyarányú munkára utal. Később 1418-ban az augsburgi ácsmesterek és segédek szerződésének már egy befejezéshez közeledő palota munkáit jelezhetik (faboltozat, mennyezet, tetőszék?).⁸²

Úgy gondolom, Windecke az 1419. évhez kapcsolódó adata „...und lag do sin buwe...” és elragadtatása az épületek kiemelkedő szépségéről nyugodtan vonatkoztatható a nagy É-i palotára.

Az uralkodása nagy részét külföldön töltő Zsigmond 1426-ig Budát tekintette székhelyének, itineráriumának tanúsága szerint⁸³ 1419 és 1426 között (rövidebb utazásokat leszámítva) Budán lakott, innen indult, ide tért vissza, míg 1429/30-ban és 1434/36-ban már főleg Pozsonyban székelt. Ez is arra vall, hogy ekkor (1419-ben) a budai palota készen állhatott.

BUDA – POZSONY, TORZFEJEK ÉS SZOBROK

A budai utolsó építkezések mind későbbre helyezésének egyik lényeges támpontja a pozsonyi vár épületeinek új kutatási eredményeihez kapcsolódik. A Fiala Szűcs J. elszámolási adatait használva arra következtetett, hogy először a védelmi rendszer kiépítése kezdődött 1423-tól (a huszita veszély miatt), majd 1430-tól biztosította Zsigmond az anyagi forrásokat magának a palotának nagyszabású kiépítésére, egyben folytatták a K-i és D-i oldalon a várfalak (és külső kaputorony) megépítését is. A kutatás során nagyszámú kőfaragójegyet sikerült gyűjteni (169 db) és a díszítő szobrászatból számos addig ismeretlen, konzolokat és bordaíntásokat díszítő torzfejet. Ezekből arra következtet, hogy a Budán dolgozó kőfaragók települtek át a pozsonyi munkákra.⁸⁴

Mindebből logikus következtetésnek tűnik, hogy a budai palota és (szobrok) munkái még a 20-as években is folyamatban voltak,⁸⁵ abbahagyásuk az új feladattal függ össze. Csak hogy a Fiala által egyezőként tartott nagyobb számú kőfaragójegy közül magam csak a 122-es (K-i pozsonyi kaputorony boltíven) és a 138-as (ugyancsak a kaputoronyon) kőfaragójegyek esetében találtam egyezőket Budán: az előbbihez a Zsigmond-kapu lovaskapu ívkövén (Várnai 4. sz.), a másikhoz egy szörványkövön (a Ny-i belsőudvarból, keresztosztásos ablak kávakő, Várnai 176. sz.).⁸⁶ Ez a két egyezés kétségtelenül arra mutat, hogy a budai kőfaragók közül ketten a 30-as években a pozsonyi építkezéseken még részt vettek, ez azonban elenyésző szám az ott dolgozó kőfaragókat tekintve (magán a pozsonyi K-i kaputoronyon 21 féle jegy található). Valószínűbb, hogy már jóval a budai építkezések után, a különböző más munkákhoz szétszóródó mesterek közül jutott el e kettő Pozsonyba. (15. kép)

A budai mesterek egy részének átköltözését a pozsonyi vár torzfejes konzoljainak hasonlósága is bizonyítaná (s egyben a budai épületszobrászatnak mind későbbre keltezését is⁸⁷). Úgy vélem, a torzfejek stíluskörének hosszú élete Közép-Európában (és számos helyen feltűnése) Pozsony esetében ennek már késői megjelenése, a várban talált példányok többnyire szárazabb, sematikusabb megoldásúak, mint a Budáról ismertek.⁸⁸ Inkább a hagyomány folytatása, mint azonos mesterek művei. (17–24. kép)

A Szárazárok előtti tér, később udvar kérdésében az új ásatások csak részben közzétett eredményei miatt a további alapos feldolgozások adhatnak feleletet. Az egyik fontos kérdés: közvetlenül a Szárazárok előtt mikor bontják el (ennek építések akadályává vált) épületeket?⁸⁹ Ez talán feleletet adhat – amennyiben pontosan keltezhető betöltéseket lehet kiértékelni – a Szárazárok készítési korára is (Sajnos magának az ároknak legalsó rétege viszonylag késői: 1430–1595 közötti érmekkel, még a Ny-i szakaszán a bezuhant nagy faldarab alatt is 15. sz. második fele – 16. sz-i kerámia feküdt, ez tehát az 1578. évi robbanásakor dőlt bele.)

Egy további tisztázandó kérdés az É-i tér helyén korábban álló városrész sorsa, illetve a palota irányába vezető út D-i szakasza. Meddig használták a középső tengelyét (4. kép), valóban áthaladt a Zsigmond-palotán is⁹⁰? A nyugatabbra álló kapu („Palota-kapu”) vette át az útvonal szerepét? Erre mutatna az újabb ásatások megfigyelése: a 15. sz. első harmadában a korai városfal mellett a belső oldalán két objektum (ház illetve pince) megszüntetése, feltöltése talán ezért történt?⁹¹

A D-i városrész házainak sorsa még nem tisztázott, ehhez az itteni leletek és megfigyelések alapos feldolgozása segíthet a jövőben. Már ma is nyilvánvaló mindenki előtt, hogy Zolnay téves koncepciója (és az ennek bizonyítására használt adatai) zavarják a legkülönfélébb kérdések eldöntését, illetve több szempontból ma is befolyásolják.⁹² Nyilvánvaló, hogy e városrész két és fél évszázados élete során az építkezések, bontások sokféle nyomot hagytak, az egyik fontos kérdés ebből a szempontból a végleges megszüntetés ideje. Már ma is levonható az a következtetés, hogy a nagyarányú tereprendezés itt – ellentétben a korábbi véleményekkel (15. sz. 30-as, 40-es évei, 1444 körül, 15. sz. ötödik évtizede, 1470–1541 között) – talán jobban keltezhető. Ha csak a szobrok és ezekhez tartozó töredékek lelőhelyeit tekintjük át⁹³, mint egyidejű betöltéseket, feltűnik, hogy többeknél számos Zsigmond-kori kályhacsempe került elő (az I–II–III–IV. csoportból), sőt a IV. számú helyiségből a Lovagalakos kályha műhelyének egyik oromcsempéje is (17. típus, rozettával).⁹⁴ Ha ezt összevetjük a palota egyik viszonylag érmekkel is keltezhető rétegsorának tanúságával, megállapíthatjuk, hogy az utóbbi csempe legkorábban a 60-as években, valószínűleg inkább később, a 70-es, 80-as években kerülhetett ide.⁹⁵ Ez pedig azt jelenti, hogy az egyik tereprendezés (de nyilván nem az utolsó) Mátyás király korszakának második felében zajlott le – talán egyik építkezési szakasza során, hogy a királyi vár előterét rendezze. (4. kép) Pontosabb keltezésért akkor fogunk kapni, ha a leletanyagok-érmek a későközépkori betöltésekből közlésre kerülnek.

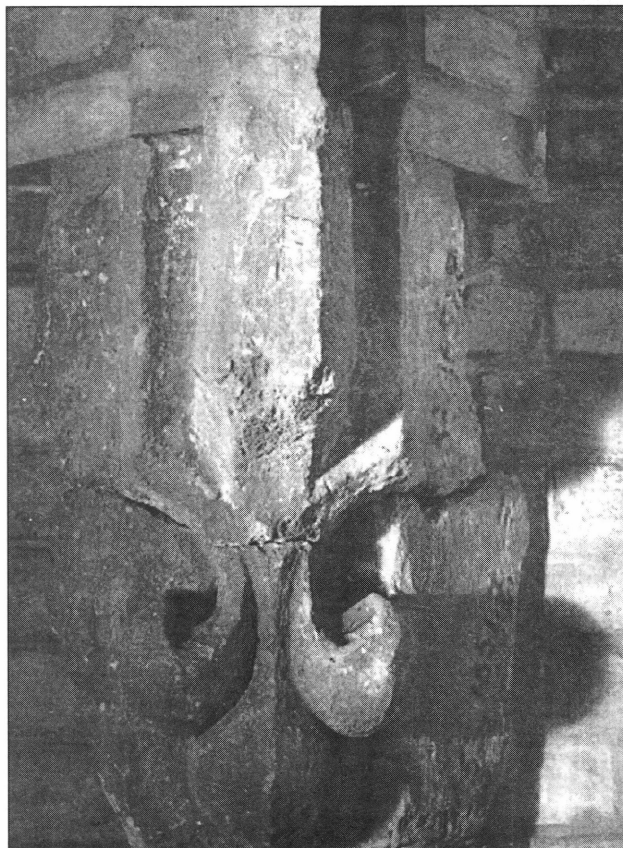
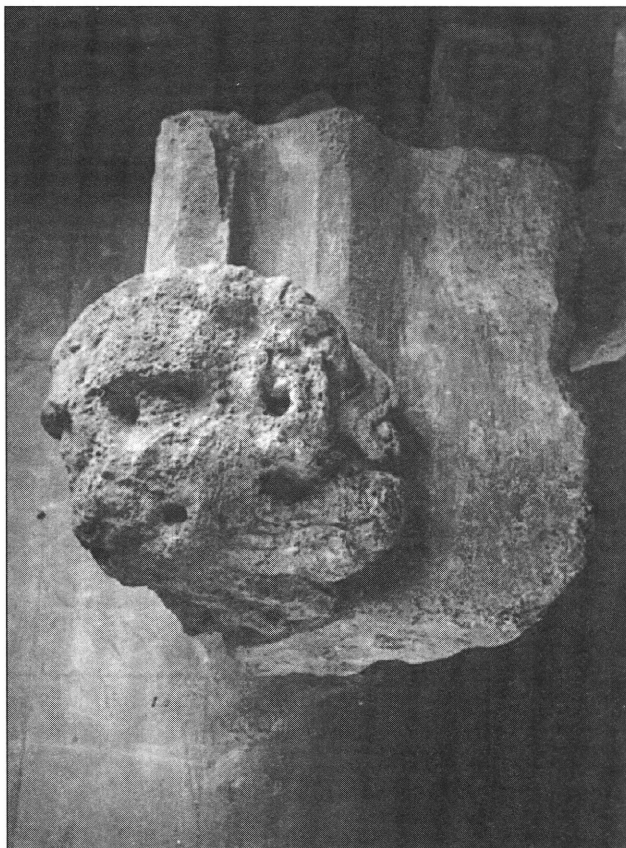
Mindez természetesen az 1974. évi szoborlelet sorsát is pontosíthatja: valóban csak egy felhagyott kőfaragóműhely⁹⁶ anyagának kihordása történt, vagy (esetleg ezzel egyidejűleg) már felállított szobrok eltávolítását tette szükségessé egy új építkezés-átalakítás-modernizálás. Egyik magyarázat lehetett erre például a kápolna felső részének reneszánsz átépítése is belsejében – ha elfogadjuk Gerevich feltevését a szeráfokkal díszített, kazettás vörösmárvány fülke mennyezet egykori helyéről.⁹⁷ De számos más magyarázatot is kereshetünk Mátyás (sőt még II. Ulászló) építkezéseivel kapcsolatban. A fiálás-vízköpőfejes kút elbontását szükségessé tehetette az új reneszánsz kutak felállítása. Hogy ez eset-



16. kép. Női fej alakú gyámkó a Ny-i udvar pincéjéből



17. kép. A torzfejes csorgókkal díszített szökőkút részlete



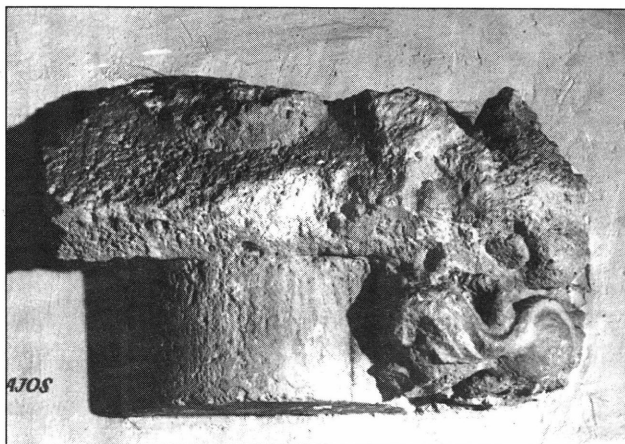
18–19. kép. Torzfejjel és liliomos dísszel kiképzett bordaindítások a DNy-i ívsoros folyosóból

ben sem a felállításra nem került kőfaragványok kihordása történt, azt bizonyítja (a szobrok lelőhelyén) az ehhez tartozó két nyolcszöglet-keresztmetszetű pillértörzs⁹⁸ és az ugyanitt talált kettős ólom vízvezetékcső.⁹⁹

Az É-i tér (Bonfini: hippodrom, C. Ursinus Velius: area ingens – ahová két út vezet, 1527) legalább egy részének már 1489-ben léteznie kellett, hisz ekkor már itt állt Herkules bronz

szobra (Bonfini: Averulinus előszava), ezidőben már lovagi tornákra és versenypályaként (1525: in stadio) használták. (Más kérdés, hogy fallal mikor zárták le?¹⁰⁰)

Nem lehetett célunk a palota építéstörténetének (és irodalmának) részletes tárgyalása, valamennyi vélemény felsorolása, számos kérdést – egyeseknél utaltam erre – csak a további feldolgozások tisztázhatnak.



20



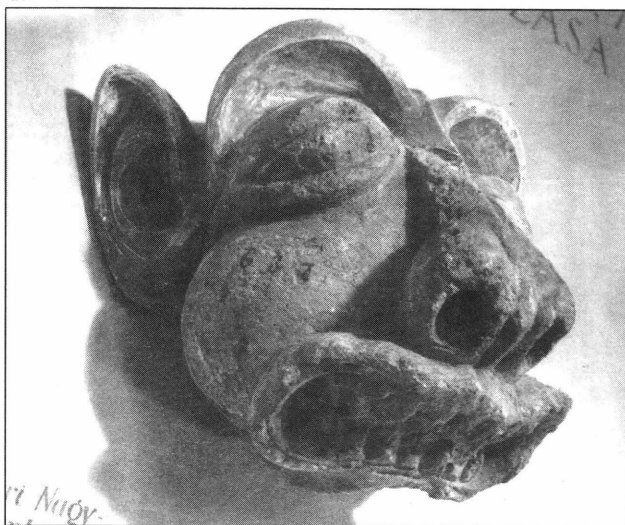
21



22



23



20–23. kép: Torzfejekkel díszített építészeti tagozat és konzolkövek a budai palotából. (20: a Ny-i belső udvarból, 21: a DNY-i I. boltzatos helyiség betöltéséből, 22: a K-i belső udvarból a kápolnától D-re, 23: a kápolna szentélye mellett a D-i oldalnál, 15. sz. eleje

24. kép „Disznófej” alakú gyámkő a palotából

A BUDAI VÁR EGY ISMERETLEN KÉPE

Buda középkori ábrázolásai között mindmáig a Schedel Krónika fametszete a legkorábbi, ez a legfontosabb részleteiben hiteles ábrázolás. Más, még a 15. század folyamán készült képek és könyvillusztrációk között mindeddig nem találtak olyant, ami Budával bizonyíthatóan kapcsolatban lenne.¹⁰¹ A most bemutatásra kerülő kódex-illusztráció nem tekinthető hiteles ábrázolásnak, mégis több azoknál a rajzoknál, fametszeteknél, ahol az illusztrátor a szöveget díszítő képeket alkalmazta – me-

lyek igazában semmiféle valós kapcsolatban sem álltak konkrét várossal vagy várral. Hiszen a későközépkori rajzolók, miniatörök általában nem is tekintették feladatuknak az individuális ábrázolást, látképet készíteni, megelégedtek a középkori szokás szerint sematikus, mindenütt alkalmazható tipikus elemeket használni. (Lásd például a Schedel Krónika esetében több „városábrázolás” használatát, ahol nem rendelkeztek igazi látképpel, vagy Buda esetében a városi házak zöménél, korábban a Képes Krónika illusztrációinál: templomok, épületbelső.) Aránylag ritkának mondható az a kevészámú 15. szá-

vára,¹⁰⁴ Dalph...,¹⁰⁵ Marienburg in Poland, die Burg zu offen in unger, Sant Martins burg. (27. kép)

„A budai vár Magyarországon” megjelölés szerint – ugyanúgy mint a többi – az olvasó számára legalább hallomásból ismert helyre vonatkozik. Sajnos nem hiteles ábrázolás, mégis vannak elemei, amelyek arra utalnak, hogy a készítőnek hallomásból a valós helyről tudnia kellett: A vár egy hegyen áll, egyik oldalán (D-en?) a hegyről levezető, kapuba torkolló út látható, a hegy lábánál városrész fekszik (amire az alsó városfal utal).¹⁰⁶ Fent a várban több épület áll (amelyeket egy létező épülettel sem hozhatunk kapcsolatba). Hogy a rajzoló valós elemeket (de nem igazi képet) igyekezett adni, azt a lovagrend vára, Marienburg jobban bizonyítja, bár ez sem hiteles. De tud arról, hogy a vár fő épülete (bár csak egyről tud) felül a tető alatt végig pártázatos és ennek elhelyezése a homlokfal előtt kövek ledobására alkalmas kiüléssű. Az emeleti rész nagy ablaksoráról is tud, illetve az ezek közötti, felül ívekkel záródó homlokzati pillérsorról (ilyen úgy a Mittelschloss, rizalitján, mint a Hochschloss D-i részén is található, csakhogy egész a földszintig lenyúlik az 1400 körül befejezett épületeken). A fantázia szüleménye viszont a vár hegyre állítása a szakadék fölött húzódó híddal.

Konrad Grünenberg címereskönyve címében magát mint „konstanzi polgár és lovag” nevezi meg, de tudott az is, hogy 1442-ben a város építőmestere és három alkalommal polgármester. Folytatója a címerek összegyűjtésében elődjének Ulrich von Richentalnak, ami megkönnyítette számára, hogy majd kétezer darabbal univerzális áttekintést adjon. A teljesség eléréseért azonban számos fantázia címet is konstruált, máskor pedig (nyilván hallomásból, vagy leírásból gyűjtött címerekkel) az eredetiektől erősen eltérő rajzot készített.¹⁰⁷ Ez a megoldás ugyanolyan, mint amit vár képeinél látunk: illusztrációnál több, de nem valódi látkép. Könyvét 1483-ban fejezte be, de számunkra nyilvánvaló, hogy gyűjtésben sok esetben sokkal régebbi adatokra is támaszkodott. A XVI. fólió lap felirata: *a római király várai* is régi adatokra támaszkodik, ez nem lehet III. Frigyes, hisz Buda is szerepel. Talán itt is a Zsinat idejéből (1414/18) származó adatokból merített – tehát Zsigmond német-római királyra vonatkozik.

JEGYZETEK

1. A palota területének ásátását nem tekintettük befejezettnek – ezt GEREVICH 1966. is említi több helyen. Már korábban is előfordult, hogy fedezet hiányában az ásátást meg kellett szakítani, számos esetben pedig a KÖZTI tiltotta meg egyes területek ásátásának folytatását (pl. 1952. V.30.: a kápolna melletti udvarban, ugyanekkor a Ny-i belső fal-szorosban).
2. Nem kerülhetett feltárára – egy kutatóárok kivételével a Ny-i belső fal-szoros 15. sz-i szintje, ugyanígy a Télikert középkori nivója teljes kiterjedésében. A Szárazárók betöltését (elszöndű faragott kőanyagával és leleteivel) csak két metszetben lehetett vizsgálni, ekkor sem teljes szélességében, a Ny-i külső fal-szorosban csak az Arányi-kapu ásátása kezdődött meg, stb. Ellent kell mondanunk ezért a Zolnaytól átvett (ZOLNAY 1977. 125.) véleménynek, hogy az É-i előudvar ásátása „nem volt kívánatos”, mert régészetiileg tisztázottnak számított és „Zolnay várostörténeti hipotézisét sem helyeselték” (legutóbb MAROSI E. In: Pannonia Regia. 1994. 282.) – „...az újkori palota helyének régészeti feltárása immár végbement ...” ZOLNAY L. TBM 15 (1963) 44. Tehát nem szorgalmazott további ásátást!)
3. 1961–71. között a palota egész területén nem volt lehetőség még leletmentésre sem, így régészeti felügyelet nélkül készültek a csatornák és vezetékek, átvágyva a visszatemetett középkori falakat.
4. A leletmentést Horváth M. főigazgató szorgalmazta, Zolnay L. ezt csak ennek utasítására kezdte el, mert ezidőben (1971–74) a pálos kolostor ásátását végezte.
5. Erről Zolnay számos esetet sorol fel (markológépek még 1972/73-ban).
6. ZOLNAY 1977. 75: a Ny-i szárny, melynek Anjou-kori hypocaustumát a XV. sz. elején szüntették meg, a szobrok kidobásakor. A logikusnak látszó, egymással összefüggő bizonyítékai egy téves koncepciót akartak bizonyítani, amelynek egyes elemei kezdetről fogva cáfolhatóak voltak (a szobrok kora, eltemetésük ideje, az itteni kemencék kora stb.). A Ny-i épület kérdésében felfogását átvette: MAGYAR 1991. 215–216. – MAROSI E.: ActaHistArt 22 (1976) 334, már rámutatott a hypocaustum, mint datáló bizonyíték tévességére.
7. BUZÁS 1994. 120–121.: A Mária-kapu építésének későbbre helyezése (1410-es évek) következtetésével, a kapcsolódó kőfaragójelei miatt.
8. BUZÁS 1994/b. 115–120.: IV. periódus második fázisa 1387 után.
9. ZOLNAY 1977. főleg 18, 28–36., 1977/4. k. 1, 9–16, 63. ábrák: korábbi agrártelepülések maradványai fölött a 13. sz. közepén épült földszintes kőfalú házak szabályos sora az É-i várpiacon, 1400–1440 között lebontva. A D-i polgárváros topográfiájának rekonstrukciója (már Magyar K. eredményeivel kiegészítve) Székér Gy. munkája: FELD–SZEKÉR 248. 1. képen.
10. MAGYAR 1992.: Ásátási adatok, írásos források és látképek egyeztetésével. Ez a királyi palota bővítését is új szempontokkal módosítja.
11. VÉGH 1990.
12. GEREVICH 1966.
13. Ilyen például ZOLNAY 1977. 83 (valamint további feldolgozásaiban is) a gótikus szobrok kidobásának idejéről erőltetett fejtegetése „... legkésőbbi érménk Habsburg Lászlónak bécsi dénára ... 1452–1457 között.” Továbbiakban: „... numizmatikai leletanyagunk az 1430 és 1440 közötti időszakra sűrűsödik...” Hunyadi László lefejezésekor az É-i előudvar „... már nivellált terület”. Nemcsak a későbbi érmekeket hagyja figyelmen kívül, de a kíséző leletanyagot is (uo. 81, 87–88. old. 1977/4. k. 23. és 25. ábra) a 15. sz. második feléből származó kerámiákkal, de ugyanígy a „datálásban a kályhacsempék szinte egyenértékűek ...” esetében (uo. 87–88.). Itt a számos kora- és késő-Zsigmond periódus mellett a Lovag-alakos kályha egy csempetípusa is (IV. konzolos helyiségből), amely csak az 50-es években került felállításra. Téves rétegelemzés eredménye a kápolna melletti épület Mátyás korára keltezése: VÉGH A. In: Művészettörténet – Műemlékvédelem 6. Bp. 1994. 132. és 19. j. Ehhez az épületen kívüli 7. réteget használja fel, mint a szint kialakításának betöltése. Csakhogy az épületet a belső, padló alatti rétegek kelteznek korábbra. A külső rétegek már az építés után és folyamatosan mind későbbi időben kerültek az udvarba és nem képeztek járósíntet. Az épületfal habarcs csíkja itt legalul húzódott. (HOLL I. ArchÉrt 114–115 (1987/88) 1. kép)
14. Nem számíthatóak ide a kétségekívül eredetileg is emésztőgödörnek készített falazott aknáknak, ezek például a palota K-i homlokzata előtt (I–VIII, XIII. 67. g), a Buzogánytorony mellett (54. g) és a D-i nagy csarnok két oldalán (66. g. K-en, XXVIII. g. a D-i homlokzat előtt) elhelyezve folyamatosan használatban álltak, megjelölve kitakarították őket (így pl. az utolsó felsorolat), ezért általában csak késői, illetve török-kori leleteket tartalmaztak. Még kevésbé értékelhetőek kronológiai szempontból a mindenütt létesített, beásott török gödrök: a felhalmozódott szemétdombok időnkénti eltüntetésével.
15. 32–32/b. gödör (IV. Béla és IV. László: 1272/90. érem), már a belső sziklaárók É-i oldalán. Szabálytalan szögletes alakja alapján valószínűleg házhoz tartozó kis pince. 33. gödör, két rétegben 13. sz-i kerámia, fenekén néhány tégl. 34. gödör, lépcsős pincének készült, félbehagyva. „Kút”: kerek gödör (a 33. mellett). 40. gödör, szögletes, ez a legmélyebb tárológödör, már a sziklaáróktól É-ra (13. sz. végi bécsi fillér). 47. gödör a D-i épület ÉNy-i szobája alatt (III. Endre obulus 1291–1301). GEREVICH 1966. 93, 110–11. 127., 129–130, 153–155., 165–170. kép
16. Több esetben megfigyelhető volt, hogy már használatuk során is meg-

- kezdődött a szemét behordása, de a teljes föltöltés már a tereprendezés eredménye. A kerámiaanyag változatossága több évtizedes élet eredménye.
17. A D-i 3. helyiség fala melletti alapozási beásás Róbert Károly dénára nem ad pontos kelteztést (GEREVICH 1966. 129.), ki-ki saját koncepciója szerint magyarázza 1308 utánra: GEREVICH 1966. 274.: „...1347–1355 között készzen kellett állnia”. ZOLNAY 1977. 111.: XIV. sz. első felében. MAGYAR 1991. 210.: 14. sz. közepe, vagy valamivel korábbi. (Nem tárgyaljuk e területtel kapcsolatban a 13. sz-ra tehető - tágan értelmezhető - épületmaradványokat, véleményünk szerint szükség lenne e kor szórványköveinek kritikai áttekintésére is)
 18. ZOLNAY 1977/4. k. 1. ábra és 63. ábra helyszínrajza.
 19. GEREVICH 1966. 190. „...téglaalakú palatium délkeleti vége mellett, talán külön álló épülethez, ötszögű erkélyt illesztettek.”
 20. Lásd GEREVICH 1966. 273. kép alaprajza. (Sajnos az összefoglaló alaprajzokon ez már nem látható, ez tévesztette meg BUZÁS 1994. 1–2. képen is rekonstrukcióját, amikor a nagy csarnoknál korábbi (14. sz. közepe) épületet helyez ide és ennek alaprajzi tengelyéhez igazítja).
 21. GEREVICH 1966. 273. kép „j” fal. Ezt a falat Lux Károly (OMF.) bontatta el, a nagy csarnok É-i zárófalával együtt – utóbbi mögött egy korábbi állapot eredeti falát keresve (ásatási naplóm szerint 1950. XI. 20–24.). A belső eredeti fal (nem tévesztendő össze a Ny-i oldalát később letakaró fal-pótlással) alatt ekkor figyeltem meg a 20–25 cm vastag barna, porhanyós földréteget, melyben kerámia nem volt, csak egy kelta ezüstérem (amelyet még a múzeumba szállítás során elloptak). Magam ekkor a Ny-i belső udvar ásatását végeztem, a déli csarnokban nem volt ez időben régészeti munka.) Buzás 1994. rekonstrukciójánál nem számol ezzel a belső fallal, hisz egybenyitja a belső térrel, ráadásul már erre a szintre is ablakokat helyez (a falon itt csak újkori rombolások amorf lyuka volt).
 22. Például a Szárazárokotól D-re a 13. sz-i várfal alatt őskori cserepekkel fedte föld. U. így az itteni faltorony hátsó oldalához épített vékony épületfal alatt barnásfekete föld. E réteg fölött húzódtott a 13. sz-i kerámiával keletkezett.
 23. GEREVICH 1966. 184. képalaprajza
 24. Az erkély É-i falán és az István toronyból kiinduló fal külső oldalán észlelet kváderes vakolat-karc (GEREVICH 1966. 190.) egyidejű fennállást, de nem okvetlenül egyidejű építést jelent. Az István torony belsejében a Ny-i oldalon a lejtős szikla felett a bolygatatlan földréteg csak 13. sz-i kerámiát tartalmazott.
 25. GEREVICH 1966. 73–77. 88–89., 93. kép, valamint saját ásatási napló.
 26. Leletanyag: GEREVICH 1966. 91. kép
 27. Ásatási napló 1951. XII. 6–7. Mélysége 0,9-től 2,07 m-ig, nagyon csekély mennyiségű lelettel, mázatlan tetőcserep-töredékekkel.
 28. Későbbi kitakarításra vall, pl. a csempék különböző csoportjainak keveredése, az érmek sem követik egymást fölfelé az 5–6. rétegben (alul a 6. r-ben két Mária dénár, valamivel feljebb az 5. r. alsó részében 2 m mélyen az I. Lajos dénár, a Zsigmond dénár volt csak fölül 1,35 m-nél. Rétegrajzok: GEREVICH 1966. 71. kép, leletek: 74–77. kép. Az 1957. évi további ásatások leleteiről: HOLL I., ArchÉrt. 117 (1990) 58–66.
 29. A torony építése előtt ez a terület már a palotán kívüli, a szemét kihordásához használt rész, ugyanúgy, mint kissé nyugatabbra a sziklaárok erre néző vége.
 30. Részletesen GEREVICH 1966. 103–109.
 31. Érmek: Huszár, de itt nem szerepel a kemencétől D-re fekvő szoba alatt 1,34 m mélyről Nagy Lajos szerezsenfejes érme. L. még GEREVICH, uo.
 32. GEREVICH 1966. 131; 141–149. képeken jól látható.
 33. Ezekről Gerevich i. h. részletesen beszámolt. Ezek a módosításra utaló nyomok vezették Zolnay következtetését odáig, hogy egy megépült Nagy Lajos-kori palotát később Zsigmond a pincékig lebontott és átépítette. ZOLNAY 1977. 112. (pincét földszintként). Ezek szerint azonban meghagyta volna a palota méretét, alaprajzi beosztását a lebontás ellenére? Magunk arra gondolunk, hogy Zsigmond itt egy 14. sz. végi, megkezdett munka folytatója és befejezője, hogy a trapéz alakú udvar megkapja lezárását.
 34. Alaprajza GEREVICH 1966. 91. képén követhető
 35. GEREVICH 1966. 78–82., 106–107. kép. (13. sz-i torony?) A K–Ny-i sziklaárok fenekén csekély mennyiségű 14. sz. második felére és a 15. sz. elejére utaló leletek voltak, 13. sz-i réteg itt nem volt. Föltöltése a 15. sz. közepén, második felében kezdődött az ide hordott szeméttel.
 36. A K-i kváderes homlokzatfalat a kőfaragójegyek miatt Buzás 1994. 122. az 1410-es évek második felétől keltezi. Magam valamivel korábbra, még a legelső építkezéshez kötném: a nagyszámú itteni kőfaragójegy ugyanis később már máshol nem tűnik fel. L. még a Mária kapuról: 38. jegyz. irodalmát. A K-i oldal mindvégig a legjobban kedvelt helye a reprezentatív építkezéseknek – a palota és a város területén egyformán, nyilván a Dunára tekintő helyzete miatt (az első templom a domonkos kolostor alatt, a Nagyboldogasszony t., ferences kolostor, a palota kápolnája, a K-i oldal korai épületmaradványa). Meg nem oldott kulcskérdés az „északkeleti erkély” átépítés előtti rendeltetése, illetve összefüggése a mögötte kibontott pilléralapokkal. GEREVICH 1966. 198: Kápolnatér? GEREVICH 1987. 159: Korábbi kápolna, vagy „valószínűbb megoldás ... korai oszlopos csarnokfolyosó”. Buzás 1994. 111. és 6. j. a „díszudvar I. Lajos vagy Zsigmond-kori árkádsorához tartoznak...” a pilléralapok. Azonban már GEREVICH 1987. i. h. is kiemelte, hogy a K-i épületszárny keskenysége miatt itt még egy előtte húzódtó folyosót e méretekkel aligha lehet elhelyezni.
 37. Bár kérdés, hogy Gonzaga követének megjegyzése 1395-ben (curia, mely ezt a nevet nem érdemli) csupán az udvartartás fényére, vagy a palotára is vonatkozik – GEREVICH L. In: Budapest Műemlékei I. Bp. 1955. 265. – magunk az utóbbira gondolunk. Itt egy a déli fejedelmi építkezésekhez szokott utazó hasonlít össze, talán nem véletlen, hogy a későbbi szemtanúk csak Zsigmond építkezéseivel kezdik leírásukat.
 38. Lásd pl. a Nagyboldogasszony templom Mária kapujának (a palotai kelteztéssel is összefüggő) kérdését: CSEMEGI J. (1955) 1370/80, GENTHON I. (1955) 1390 körül, MAROSI E. (1987) 14. sz. nyolcadik évtizede, BUZÁS G. (1994) 1410-es évek. Ablak lépcsős szemöldökkővel, címerekkel: Gerevich L. szerint Nagy Lajos kora (lásd Zólyom), Buzás 1994. 114., „... valószínű, hogy ezen ablak azonos lehet a D-i nagyteremnek a Schedel metszeten látható ablakával.” Így már 1410 után, egy hazai, régi stílust őrző mestertől. Torzfejes csorgókút a palotából: HORVÁTH H. (1938) 15. sz. negyvenes évei, GEREVICH L. (1971) 1385 utáni építkezése során, MAROSI E. (1987) 15. sz. második évtized közepe után.
 39. H. Schedel és Hallart metszeteinek részleteit az ásatási eredményekkel már összevetette: SEITL K., ArchÉrt 79 (1952) 171–179., LI. tábla. E. Schön (Buda Ny-ról 1541-ben), Haüy és az 1952. évi állapot alaprajzai az egész Várhegy hosszában egymás alá vetítve: F. MIHÁLY I.–LÓCSY E.–HOLL I.: A középkori Buda és Pest (Múzeumi Füzetek 1955.) mellékletén. Számos kérdés magyarázatához: GEREVICH 1966. valamint majd mindegyik kutató.
 40. FEUERNE TÓTH, R.: Renaissance Baumotive auf der Budaer Palastdarstellung des Schedel’schen Weltchronik. ActaArchHung 34 (1982) 235–247. Cáfolja a fametszet előképeinek 1470 körüli keletkezéséről kialakult véleményt, szerinte a palota ábrázolásához Schedel – mint más képeknél is – Budáról kért levelében rajzot 1487-ben (i.m. 240–243.). Így ez már Mátyás építkezéseit is ábrázolja: a Dunára néző vakárkados épület reneszánsz ablakokkal. Csakhogy maga is ismerteti, ezt a képszerzési módot csak olyan városoknál követte, amelyekről nem volt Schedel birtokában – könyvtárában ábrázolás korábbról. (Ezek nem korlátozódnak a 80-as évek fametszetes könyveire, számításba lehet venni kódexrajzokat is) FEUER–TÓTH, R. bizonyításának egyik elemét, a vakárkados alépitmény reneszánsz jellegéről már megcáfolta BUZÁS–VÉGH 1990. 104. Az alapvető bizonyítás a reneszánsz ablakkerettel szerintem azért téves, mert ezek kövének kiállítását a falsíkból már nem lehet nagy távolságból felismerni, egy gazdag profilú gótikus ablak is ad árnyékhatást. Kronológiai ellentmondásokat jelentett NAGY E. 1955. rajzi rekonstrukciója is a K-i oldal rekonstrukciójánál az oszlopos-pilléres épületmaradványok és a Schedel metszet egybeszerkesztésével. (Lásd erről a továbbiakban.)
 41. GEREVICH 1966. 175–177. A rétegződés és leletek leírását ásatási nap-

- lóm alapján adom: 1952. II. 5–18., IV–. 23–25. Az érnek Huszár, de egy esetben téves rétegeljéssel illetve félreérthetően, lásd alább.
42. A kövezett járda alatt a felső terrazzón fekiúdt a Mátyás arany, a felső terrazzóba ragadva I. Ulászló dénár CNH II. 149. A. Ezek az érnek tehát nem az eredeti udvarszint kialakítását és használatát keltezik, hanem már az udvar javítását!
 43. Az udvar kialakításának idejéről az irodalomban azért is találhatóunk késő-Zsigmond, illetve I. Ulászló-kori keltezés, mert Huszár 200–221., felsorolt érnek közt kétszer is szerepel: „középkori nívón” I. Ulászló érem, „ajtó melletti terrazzó padlóból” I. Ulászló érem. Félreérthető GEREVICH 1966. 177.: „...az udvar rendezésének idejét a XV. század második-harmadik, vagy negyedik évtizedére keltezhetjük ... A másik feltevés ... a javítás legkorábban I. Ulászló korára tehető.” Nyilvánvaló, hogy a felső, már későbbi terrazzó készült Ulászló idejében, nem az eredeti alsó – és a felsőt használták Mátyás korában is Sajnos ezt az utóbbi padlót nem lehetett mindenütt jó állapotban megtalálni, mert hosszú ideig volt az időjárás porlasztó hatásának kitéve. Az alsó terrazzó szint a 3. pillér előtt: 146., 113., ugyanitt a köves járda: 147., 110 m (Seitl K. alaprajz részlet 1952. II. 20.).
 44. E folyosóhoz tartozhatott az az íves boltozatos kiképzést mutató kőfaragvány-csoport, amelynek darabjai nagy számban kerültek elő a Ny-i udvar törmelékrétegében: lásd Nagy E. 1987. Katalógus 140–14., É 16. a DNY-i épülethez köti. Lásd a későbbiekben és a 68. j.
 45. Az 1. helyiség padlója alatt lelt Zsigmond dénár, valamint az ajtók keretköveinek stílusa szerint. GEREVICH 1966. 163, 287.
 46. GEREVICH 1966. 287., „... A palota déli végének kiépítésével zárultak...” NAGY E. 1987. 126–127., a déliek korábbiak. MAROSI E. In: Magyarországi Művészet 1. Bp. 1987. 569. A D-i nagyterem korábbi. 15. sz. első negyede.
 47. VÁRNAI 1955. (Használatát néhol számozás-tévesztések, máskor a topográfiai elnevezések következetlensége nehezíti.)
 48. Ez főleg akkor következhet be, ha a „szórványkövek” jeleihez társítani fogják az egyes kövek felmérési rajzát, s így tovább stíluskritikai támpontokkal lehet ezeket is vizsgálni, még ha tágabb keltezésekkel is
 49. VÉGH 1990. A kaputorony 10 kőfaragójegyet említve: „közülük kettőt másutt is fellelhetünk. ... ún. boltozatos helyiségek 4. aytáján ... a másik párja ... az északi völgyzárófal kapuján látható.” Nem említi azonban az egyezések közül a D-i nagy csarnokot, talán mert csak kapukat-ajtókat vetett egybe.
 50. Figyelembe kell vennünk azonban, hogy a nyilvánvalóan együtt dolgozó kőfaragók esetében gyakori, hogy az eltérő jegyek közt is találunk nagyon rokon jellegűeket. (Ezt már Várnai is megjegyezte, csak hogy néha nagyon tágan bővítve a változatokat.) Más irányú kutatásaim során is megfigyelhettem, hogy együtt – illetve azonos központban – dolgozó mesterek jegyei közt, ha nagyobb sorozatokat ismertjük, mindig gyakori a 15–16. sz.-ban egyfelé rokon vonás az eltérések ellenére. (Erről: Középkori késmesterek. ArchÉrt 122. megjelenés alatt.) A palota jegyei alapján megállapítható, hogy ugyanazon a feladaton egyszerre 5–9–12 fő kőfaragómester dolgozott, köztük mindig találhatunk eltérő, mégis rokon jellegű jegyet is
 51. Azonos de tükrökép jegy használata ugyanazon a munkán máshol bizonyítható, pl. Arányi-kapun: 41–17. Várnai a megjelölésekben felváltva használja a „Lőporatorny előtt – É-i kortina kapu előtti kapuk – Lőporraktár előtti kapu” elnevezést azonos területre. Számozása logikus, D-ről É-felé haladva, 1. sz. kapunak valószínűleg a pincehelyiség előtti területet lezáró vékony falban nyíló kapu-ajtót vette. Így a 6. kapu az É-felé utolsó, mely a harmadik helyiségből nyílik a negyedikbe. Az ablakok a pincehelyiségeket megvilágító egyszerű szögletes nyílások. Nem egészen világos, hogy a 224. jegy „lőporraktár előtti helyiség pillér rétegek” melyik helyet jelöli, esetleg az É-i támpillért, vagy egy itt talált szórvány követ?
 52. VÁRNAI 145–151. sz. jegyek közt további szórványkövek szerepelnek, három ablakkövön, valamennyi e csoportba tartozik. 53. A periódusok leírása és alaprajzi feltüntetése: GEREVICH 1966. 48–53., 56. kép alaprajza a relatív sorrend ábrázolásával. Az oszlopsor elfalazását Mátyás idejére teszi NAGY 1955. és 1987. 120, a négy pince kialakításával. (Lásd még 14. jegyz.)
 53. A periódusok leírása és alaprajzi feltüntetése: GEREVICH 1966, 48–53; 56. kép alaprajza a relatív sorrend ábrázolásával. – Az oszlopsor elfalazását Mátyás idejére teszi NAGY 1955, és 1987, 120, a négy pince kialakításával. (Lásd még 14. jegyz.)
 54. Korábbi: GEREVICH 1966. 282: „...Északra egy palotaudvar újonnan alakítottak ki Az udvaron eddig csak kelet felé és a délkeleti sárokból állott épület, a Bonfini által említett régi palota. Ezt az épületet bevonták az udvar összképébe ...” GEREVICH L.: A pesti és budai vár. BudRég 24. 1 (1976) 43–56., 11–12. sz. NAGY 1955., 1987. 121–127. Zsigmond-kori építkezések É-i irányú bővítése. MAGYAR 1991. 208: Nagy E. véleménye topográfiai helyes.
 55. Korát tekintve nem akarunk újabb teóriát megkísérelni, csak abban vagyunk bizonyosak, hogy már Zsigmond legkorábbi építkezéseit is megelőzte. A környékről eddig nem ismerünk 13. sz.-nál korábbi leleteket.
 56. A különböző épületek-kapuk esetében rendszeresen találunk egy vagy két olyan kőfaragó mestert, akik egy másik munka kivitelezésénél is dolgoznak, besegítve egy másik csoport (azonos stíluskörbe, kőfaragói hagyományban dolgozó) munkájába. Ez részben párhuzamos munkát (egy-egy másik munkacsoport más mesterekkel), részben kisebb eltolódást jelenthet (egy feladat elvégzése után 1–2 mester a további, még nem kész épületrészhez megy át).
 57. GEREVICH 1966. 58.
 58. GEREVICH 1966. 71. kép metszetrajza. A szintviszonyok É-felé azért látszanak eltérőnek, mert itt a metszet beljebb, magasabb terepen készült.
 59. Leírás és rajz: Ásatási napló 1957. IX. 27 – X. 7. GEREVICH 1966. 59–60., Zsigmond-korban végbement átalakítás nyomának tartja az 5. réteget. Szerintem erre a területre ez már nem vonatkoztatható, korábbiak tartom.
 60. NAGY 1955. 1987. 121: „...Mátyás idejében elfalazták.” ;ásatási napló 1951. III. 8–13. A gödörben két réteget különböztettem meg, de ezek korban nem különböztek.
 61. Ilyen a IX. gödör jelzésű, vékony falközben a kaputoronytól Ny-ra húzóda.
 62. GEREVICH 1966. 44. HUSZÁR 225.
 63. HUSZÁR 209, 225: CNH II. 125. A obulusok. Az újabb éremtani kutatások tükrében meg kellene vizsgálni verdejegyeiket, evvel az alsó időhatár későbbre tolódhat, pl. budai vereteknél 1418 után!
 64. HOLL I., BudRég 18 (1985) 250. Később e csoportot újabb csempetípusok alapján már 1408 utáni évekre kelteztem: BudRég 22 (1971) 172. Az újabb darabok: 12., 13. és 15. típus azonban csak a mintakincs későbbi bővítését jelentik, nem a kezdetet.
 65. Egyes csempék részletesebb vizsgálata mutatta ki, hogy több típus negatívja sokáig volt használatban, s e közben eloptak: a későbbi példányok kontúrjai már nem élesek, változtatás következett be a felhasznált cserépanyagban is, a 8. típusú oromcsempéjét végül már másolatban használták. HOLL I.: Neutronenaktivierungsanalyse mittelalterlicher Ofenkacheln. II. ActaArchHung 47 (1995) 258–260 Abb. 3.
 66. A jóval korábban készült, már tönkrement kályhákön kívül álltak a század legvégén felállított kályhák is: HOLL I. ArchÉrt 117 (1990) 17. kép bár ezeket sem használták az 1400-as évek után.
 67. HORVÁTH H. Budai kőfaragók és kőfaragójegyek. Bp. 1935. XV. tábla 4–5., 28–30. VÁRNAI 327. old. (Tévesen 139. sz. 138. helyett.)
 68. Várnai D. rekonstrukcióját közölte NAGY 1987. 140–141., a Katalógus E. 16. tétele: 15. sz. első negyede (?). VÁRNAI: 1400 körül. Korábbi rekonstrukciója a Halászbástya Kötőrában állt, most az Albrecht pincében. GEREVICH 1966. X. tábla 5: XIV. sz. MAROSI E. In: Magyarországi Művészet 1300–1470 között. 1. k. (Budapest 1987) 583: „...15. sz. második évtizedének közepénél előbb aligha...” U.ő: Művészet Zsigmond király korában. k. 265: 1420-as évek.
 69. VÁRNAI 1955. 355, 172. sz. Itt „Liliomos gyámkövön” megjelöléssel, valószínűleg így akarta pontosítani adatát az általa felismert összefüggések miatt. A csoport a Várnúzeum leltárában az 53.1651.1–102. számokon szerepel. A nyíl alakú jegy itt a 4. sz. bordánál van feltüntetve. Az

1. és 2. sz. a két torzfej a 7. és 16. sz. a két lilium. (A 101. sz. bordája, valamint egy másik nem tartoznak ide, hasonlóak, de eltérő méretűek, utóbbi a Százárok lelete.)
70. A 69. sz. bordaorrtagon a leltári karton alapján (Várnai jegyzékében ez nem szerepel).
71. A négyzetálló koordinátái csak néhány darabnál vannak feltüntetve, ezek a 3–4. pillér előtt és a külső várfal belső oldalán kerültek elő 6,5–7–8 m mélységben, tehát a kőréteg legalján, a török szemétreteg (16. sz. – 1638) fölött, az ostromok pusztításai során. Nincs szó tehát itt a barokk építkezést kísérő bontásokról, az udvarokat feltöltő planírozásról ami magasabban húzódtott.
72. MAGYAR 1992. b. 113. A belső Ny-i várfal púposkváderes támpillérehez utólag építették az Arányi-kaput (5. kép).
73. Magyar 1992. b, a kapu szintje alatti korábbi, mélyen fekvő kavicsozott utak megfigyelése.
74. Feltűnő, hogy az első várfalakat hosszúságuk ellenére sem erősítették faltornyokkal – csak egy ponton, az ÉK-i oldalon. Pedig ezek alkalmazása Budán már a 13. sz. m. felében rendszeres, a 13–14. sz.-ban több magyarországi városfalon megtalálható. HOLL, I.: Feuerwaffen und Stadtmauern. ActaArchHung 33 (1981) 214–220. Talán a Csonkatorony megépítésével akarták ellensúlyozni a kisebb tornyok hiányát, hisz eredeti terve szerinti magasságával az egész palota területét ellenőrizte volna, főleg a rosszul védhető Ny-i oldalon.
75. GEREVICH 1966. 95. szerint előzménye az előző századból Karlstein várának öregtornya lehet, amit Zsigmond apja építtetett. Magunk részéről azért kapcsoljuk építését még a második szakasz első részéhez, mert szerintünk sokszor hangsúlyozott befejezetlenségét ez magyarázza. A későbbi erődtési terv megvalósításával építésének folytatása-befejezése már időszertlenné vált, védelmi funkciója csökkent. Valószínű, hogy ekkor már egy új várépítőmester irányítja a munkákat.
76. Ugyanekkor a Ny-i falszoros D-i kapuján egy külön kőfaragó csoport található: öt kőfaragója a többi kapun nem látható (Várnai: 32–36. sz.).
77. A falszorosok alkalmazása a közelkeleti várépítészeti hatására Nyugat-Európában gyorsan megtörtént, másutt csak később és viszonylag ritkán. Hazai korai példája az óbudai királyi vár körül a kettős várfal, közte 14–16 m széles árokkal a 13. században. A fokozódó háborús veszély és a tűzfegyverek terjedése miatt a fejlett városi védelmi építést alkalmaz falszorosokat (Regensburg 1383, Nürnberg 15. sz. m. negyede, Pozsony városfalai előtt 1440-ben már állt.) Visegrád felső várának második, külső várfala előretolt kaputoronnyal Zsigmond-kori. (A kaputorony „stílusos jegyek alapján a XV. sz. elejére tehető”. DERCSÉNYI D. In: Pest megye műemlékei. 2. k. 458. Az 1410-es évek körül keltezi BUZÁS G. In: Castrum Bene 2. 1990.141.
78. Az első két hatalmas ágyútorony Pozsony vára külső falán 1427 után épült, a vár Ny-i épületszárnyát pedig ágyúórészekkel látták el 1431 után. HOLL, I.: Feuerwaffen... i. m. 218, 226. Abb. 41. FIALA 13, 50, 2. és 14. kép alaprajza.
79. A Duna felőli oldal úgy a város, mint a palota szempontjából meredekelege miatt sokáig védhetőbbnek látszott. A Zsigmond-kori falszoros-rendszer itt ezért lehetett rövidebb és csupán a kikötő védelmére szorítkozó, valamint a partmenti utat ellenőrző. Ha volt is talán Anjou-kori előzménye a Dunához lenyúló várfalaknak, mégsem bővítik ezt a területet később sem.
80. FIALA 51–52.
81. Az 1414-es adatról V. LIEDKE: Meister Dietrich, König Sigismunds Baumeister und Meister Rapolt von Köln. Ars Bavarica. Archivalisches Jahrbuch Bd 3 (München 1975) 18–20. Téves a szerző véleménye, miszerint a mesterek szerződésének még Zsigmond Kölnbe érkezése előtt történhetett. Ennek dátuma ugyanis november 16. egy kölni feljegyzés szerint – nem dec. 16. (!) – így a következő héten fogadhatták fel a mestereket: a király 23-án járt a dómban! A további forrásokról HORVÁTH H.: Budai kőfaragók... im. 37. ÁLDÁSY A., T.T. 1902. 576, és BALOGH J.: A művészet Mátyás király udvarában. 1. Bp. 1966. 47–53. L. még GEREVICH 1966. 284: 1411-ben épületfa vásárlás.
82. HORVÁTH H.: Budai kőfaragók... i. m. 37–38., mint építkezési szándék. BALOGH J. i. m. 1. k. 47., 3. jegyz. szerint nem sorolhatóak magyarországi munkákhoz: MAROSI E. In: Magyarországi művészet. Bp. 1987. 565, az augsburgi adat realizálása nem bizonyítható. Ezzel szemben HORVÁTH H.: Zsigmond király és kora. Bp. 1937. 109. alátámasztja az adatot, sőt Budára hitelesíti, hogy az egyik augsburgi ácsmester, Vetterli Péter 1418-ban Budán halt meg, özvegye írt a budai tanácshoz. Az ácsok kiemelkedő tudására-szerepére utal, hogy Magyarország nem szűkölködött e mesterségben.
83. ENGEL P. In: Művészet Zsigmond király korában. 1. Bp. 1987. 86.
84. FIALA 49–52., Tab. V., XXXI–XXXIV. 5–7. kép jegyei, FIALA, A. In: Művészet Zsigmond király korában 1. Bp. 1987. 248, 268. 49–51., 53. kép (torzfejes konzolok).
85. MAROSI E. i. m. 573. „bizonyítékait ... a budai műhely legalábbis részbeni átköltöztetésének a pozsonyi építkezésén ... torzfejes pozsonyi konzol...” MAROSI, E. In: Budapest im Mittelalter. 257–258.: „... Sigismunds Palast unvollendet blieb. ... die Stauten ... im dritten Jahrzehnt des 15. Jh-s entstanden sind.”
86. FIALA 23–24., ezeken kívül több más jegyet is kapcsolatba hoz Budával, így a 39. sz.-ra utalhat az egyik esetben, csakhogy ez nem egyezik Várnai jegyeivel (utóbbiak derékszögű szárúak), a 49. jegy sem egyezik a budaiakkal (csak hasonló, de egészen más szerkesztési elvű). Más esetben viszont egyező jegyei (két vagy három féle) nem a budai palotán, hanem a Mária Magdolna templom fordulnak elő, ezekről ő is azt tartja, hogy 1437 után Pozsonyról Budára költöztek késői munkái. (Utóbbiak már a század közepénél nem korábbiak.)
87. A 15. sz. második évtizede közepe után, legújabbán már a harmadik évtizedre. Lásd a 85. jegyzetet.
88. A budai palota torzfej-sorozata szempontjából meggondolandó az is, hogy lelőhelyük alapján eddig nem köthetőek Zsigmond É-i palotájához. Három példány a K-i belső udvarból került elő, a Kápolna É-i oldalánál, az ívsor bordaindítása alatti konzol a Ny-i belső udvarban, egy pedig az I. sz. boltozatos szoba betöltésében. A hengeres tagozat oldalán lévő torzfej ugyancsak a Ny-i belső udvarból. (Itt említeném meg, hogy a többször téves lelőhellyel szereplő nőifejes konzolt a Ny-i belső udvar pincéjének alján találtam 1951-ben.) A budai és a pozsonyi torzfejeket összevetve különbségeket látok a szemek megformálásának stílusában is: Budán (ugyanúgy mint Prágában) a kerek szemgolyók mély körülárkolása a szemsarkoknál rendszerint kicsúcsosodva végződik (az emberi szem alakját követve). Pozsonyban a torzfejek szeméi sematikusabbak, a kidülledő szemgolyó egy kerek kúpból emelkedik. (FIALA tab. XXXII, XXXIV.)
89. A középkori városépítészet ugyan sokszor a helyhiány miatt a zsúfolt beépítéseket nem tekintette helytelennek, de itt a védelmi szempont is megkövetelte az árok szélén álló házak lebontását, míg a távolabbiak továbbra is állhattak.
90. Lásd Szekér Gy. alaprajzi rekonstrukcióját.
91. A 84/2–3, 84/6. szelvényben feltárt telekvégi pince a 13. sz.-i városfal belső oldalán, betöltése 14. sz. végi, 15. sz. első harmadából származó anyaggal: MAGYAR K. 1992/b. A 78/6. szelvényben az Anjou-kori házrészlet és a városfalba tört ajtó megszüntetése, feltöltése feletti nívó a „15. sz. elején alakult ki”: BOLDIZSÁR P. BudRég 26 (1984) 217, és 4. kép rajza. Sajnos mindkét esetben nélkülözzük a keltező leletanyag bemutatását.
92. Így a szobrok lelőhelyén a legkésőbbi érmék László (1542/57), László (1440, hét darab), I. Ulászló (1440, tizenegy db), Zsigmond (21 db). Amikor Hunyadi Lászlót 1457-ben lefejezték, az északi előudvar már nivellált terület. ZOLNAY 1977, 83. Ennek alapján szerepel utóbb, mint a kihordás keltezése: 15. sz. ötödik évtizede. Az előudvar házait „... Zsigmond palotabővítő építkezéseivel kapcsolatban szüntették meg.” ZOLNAY i. m. 112. Az előudvar kialakítása a Zsigmond-palota bizonyosan befejezetlen bővítésének koncepciójához tartozik. MAROSI In: Budapest im Mittelalter. Braunschweig, 1991. 254. L. még 6. jegyz.
93. Az összetartozó leletek lelőhelyeinek rajza: ZOLNAY 1977. 16. ábra
94. BOLDIZSÁR P. összeállítása: ZOLNAY 1977. 87–88. Sajnos még nélkülözzük e lelőhelyek érmeinek és más kísérő leleteinek feldolgozását (kivéve néhány kiválasztott darabot, ezekről lásd a 13. jegyzetet). Az üvegleletek feldolgozása megtörtént: H. GYÜRKY, K.: Mittelalterliche

- Glasfunde ... ActaArchHung 39 (1987) 47–68. sajnos pontosabb régéadatok nem álltak rendelkezésre. Így is megfontolandó például a 74/2. I. ciszterna: velencei palack talpa, 15. sz. vége, IV. pince: cseppes Stangenglas rácsos peremtöredéke, 15. sz. m. f. – ezek is Mátyás-kori szemét kihordásához kapcsolhatók.
95. HOLL I.: ArchÉrt 114–115 (1987–88) 194, 9. kép táblázatán 7/a–7. réteg: Zsigmond-kori és a Lovagalakos-kályha csempéi.
96. A befejezetlen szobrokról és egy építészeti mintadarabról először: SZAKÁL E., Megfigyelések ... BudRég 24 (1977) 199–207, 139–140. kép (kinagyolt püspökalak), a szobrok 50 %-a festetlen (bár rámutat arra is, hogy a festések teljes nyomtalan elpusztulása is lehetséges: 201.) Itt megjegyeznénk, hogy a középkori kőplasztika nem mindig festett! Magam is felhívtam a figyelmet egy apró kő oroszlán szobrocskára, talán kőfaragó legény próbálkozása, amely keltezett, I. Ulászló idejében kidobott szeméretégtelen feküdt. HOLL I. Arch Ért 117 (1990) 73–74., 19. kép
97. GEREVICH 1996. 304.
98. ZOLNAY 1977. 77, 209–210. képen a lelőhely legalján.
99. ZOLNAY 1977. 80.
100. Utóbbi kérdéstről részletesen: MAGYAR K. 1992. 63. 1470–1541 között (pedig Velius korábbi leírását is közli).
101. Említi RÓZSA Gy.: Budapest régi látképei. Bp. 1968. 18, 19. jegyz.
102. A kérdéstről több példával: ALEXANDRE-BIDON, D.: Vrais ou faux? L'apport de l'iconographie á l'étude des Chateaux médiévaux. In: Le chateau médiéval, forteresse habité. Documents d'archéologie française 32 (1992) 43–55.
103. Kumorovitz professzor szerezte be a müncheni kódex lapjának képét (a facsimile kiadásból), mivel nem bizonyult hiteles ábrázolásnak, nem használta fel és átadta nekem. Felhívta viszont a figyelmet arra, hogy az eredeti berlini kódex képét is vizsgálni kellene, hisz lehetséges, hogy részleteiben eltér a másolatától.
104. Az ilyen négyrészes beosztás (Quaternionen) a Római Birodalom szimbolikus bemutatására kedvelt volt. Így szerepeltetik a birodalom „négy grófját, négy őrgrófját” stb. címereikkel, vagy „négy civitas, négy villa” képét a Schedel Krónikában. Ilyen összeállításokat kedvelt címereit csoportosításaiban Grünenberg is
105. Nehezen azonosítható.
106. A kép háttérében alul szintén utal egy alsó városrészre, ami jelzi, nem egy önmagában álló várat akar szerepeltetni, mint a többinél.
107. BERCHEM, E.–GALBREATH, D. L.–HUPP, O.: Beiträge zur Geschichte der Heraldik. Berlin, 1939. 65–66. NEUBECKER, O. – BROOKE-LITTLE, J. P. – TOBLER, R.: Heraldik. Frankfurt am Main, 1977. 31–34, 128, 136. Buda címere sem az igazi városi címer, nyilván a magyar király kettőskeresztes címereből kiindulva konstruál itt mankósvégű keresztet (amit királyaink 14–15. sz-i, pecséteken, pénzekben szereplő horgonyvégű kettőskeresztes rokonnak tartott). A kódex más,
- Magyarországgal kapcsolatos címerénél is észreveszük, hogy bár egyes részeiben igaz ábrázolást ad, összeállításuk téves. Külföldi heraldikusok képeinél ezért a kutatásnak nem lenne szabad abból messzemenő következtetést levonni, nem mindig biztos, hogy keletkezésük idejének valós korszakát tükrözik!

IRODALOMJEGYZÉK

- BUZÁS 1994 = Buzás G.: A budai királyi palota déli nagy csarnoka. In: Emlékkönyv GERŐ László... Bp. 1994. 109–128.
- BUZÁS 1994/b = Buzás G.: A visegrádi királyi palota kápolnája és északkeleti épülete. Visegrád, 1994.
- BUZÁS–VÉGH 1990 = Buzás G.–Végh A.: Adalékok a budai királyi várban álló Zsigmond-palota homlokzat-rekonstrukciójához. Castrum Bene 2. 1990.(1992) 102–123.
- FELD–SZEKÉR = Feld I.–Szekér Gy.: Újabb adalékok a budai királyi vár Zsigmond palotájának és északi főbejáratának rekonstrukciójához. Műemlékvédelem 35 (1991) 248–257.
- FIALA = Fiala, A.: Goticka architektúra Bratislavského hradu. Zborník Filozofickej Fakulty Univerzity Komenského. Historica. 20 (1969) 7–52.
- GEREVICH 1966 = Gerevich L.: A budai vár feltárása. Bp. 1966.
- GEREVICH 1987 = Gerevich L.: A budai vár Zsigmond korában. In: Művészet Zsigmond király korában 2. Tanulmányok. Bp. 1987. 148–180.
- HUSZÁR = Huszár L.: A budai várpalota ásátásának éremleletei. BudRég 17 (1956) 197–240.
- MAGYAR 1991 = Magyar K.: Der Königspalast in Buda. In: Budapest im Mittelalter. 201–235.
- MAGYAR 1992 = Magyar K.: A budavári palota északi ún. Koldus-kapujának tornya az újabb kutatások tükrében. BudRég 29 (1992) 57–92.
- MAGYAR 1992/b = Magyar K.: Ásatások a budavári palota területén és annak északi előterében 1982–1991 között. BudRég 29 (1992) 109–115.
- NAGY 1955 = Nagy E.: Zsigmond király budavári Friss palotája. BudRég 16 (1955) 105–134.
- NAGY 1987 = NAGY E.: A királyi vár. In: Művészet Zsigmond király korában. 2. Bp. 1987. 116–127.
- VÁRNAI 1955 = Várnai D.: A budai Várpalota középkori kőfaragójeljei. BudRég 15 (1955) 325–362.
- VÉGH 1990 = Végh A.: Adatok a budai palota Zsigmond-kori kapuihoz. Castrum Bene 2. 1990. (1992) 124–131.
- ZOLNAY 1977 = Zolnay L.: Az 1967–75. évi budavári ásátásokról és az itt talált szoborcsoportokról. BudRég 24. 3 (1977) 3–146.

Die Abhandlung will Daten zu einigen umstrittenen Fragen der Baugeschichte des Palastes zufügen (Ausgrabungsbeobachtungen, Architektur, Steinarbeiten, Steinmetzzeichen) anderserseits will sie einigen (nach Meinung des Autors falsche) Interpretationen, eine neue Erklärung geben. Die neueren Ausgrabungen und Auswertungen trugen an mehreren Punkten die Fragen zu den einzelnen Perioden der Baugeschichte⁹⁻¹¹, gleichzeitig übernahmen sie mehrere falsche Erklärungen.¹³

Wir versuchen auf Grund von Beobachtungen der alten und neuen Ausgrabungen und mehrmaligen Geländeplanierungsarbeiten (Ende des 13. Jh.–1300, Ende des 14. Jh., zweite Hälfte des 15. Jh.) die Anfänge der größeren Bauphasen zu bestimmen. (Bild 4.) Wir übernehmen von Neuem die Frage des südöstlichen Erkerbaus (Bild 1–3.), welcher als Überbleibsel einer früherer Bauarbeit für einen Umbau im 15. Jahrhundert wiederverwendet wurde.¹⁹⁻²⁴

Wir betrachten die Periodisierung der Bauarbeiten König Sigismunds in einer anderen Weise als die bisherigen Meinungen: frühestens wurde der westliche Flügel, zum Ende des 14. Jahrhunderts erbaut, vielleicht als Fortsetzung eines anjouzeitlichen Planes.

Der innere, westliche Hof und die ihm umgebende Burgmauer wurde in der 1. Phase der 2. Periode gebaut; dazu gehört der südöstliche und südwestliche Gebäudeteil, nördlich der Stumpfturm als Verteidigungsbau, der nordöstliche Turm und vielleicht das Gebäude der östlichen Seite (worin man das schon früher stehende, mit Säulen und Pfeilern versehene Gebäude eingliederte). Die Daten der Ausgrabungen des westlichen Hofes (Bild 5.) chronologisieren sie auf die Epoche Königs Sigismunds, andererseits kann man mit Hilfe der identischen Steinmetzzeichen die annähernde Übereinstimmung des Alters von mehreren Gebäudeteilen beweisen. (Bild 6–11.)

In der 2. Phase der 2. Periode der Sigismundepoche erbaute man teilweise mit den selben Steinmetzmeister die neue Befestigungsanlage, mit äußeren Toren und großen Zwingern. Die Arbeit wurde etwas später (teilweise mit anderen Baustilcharakter) beim großen nördlichen Palast, auf der Stadtseite beendet.

Wir erwähnten auch die Frage der Verbindung der Steinmetzzeichen mit der Gebäudebildhauerei (Bild 12–14. Bild 17–19.). Denn eine der Steinmetzzeichen ist nicht nur am Fenster des südlichen Saales sichtbar, sondern auch auf dem mit Spitzsäulen (Fialen) und Wasserspeier versehenen Brunnen. Zwei andere Steinmetzzeichen kommen auf den Gewölberippen des Korridors vor, der zum südwestlichen Gebäude führt (Bild 14. und Bild 18–19.). Diese figurieren auch auf dem südlichen Sigismundtor. Das oben Erwähnte weist daraufhin, daß die zwei Phasen der 2. Periode zeitlich sehr bei einander lagen.

Von unserer Seite stimmen wir mit der alten Meinung nicht überein: Laut meiner Meinung die "Unfertigkeit" der Bauarbeiten von Sigismund bet-

rifft nur den Stumpfturm, der unserer Meinung nach wegen Modernisierung und Veränderung des Verteidigungsplanes nicht fertig gebaut wurde. In dem Fall der Paläste erwähnt keine Quelle über das Aufhören der Arbeiten. Die Verträge mit ausländischen Meistern: (1414: Köln, Baumeister; 1416: Paris, verschiedene Meister; 1418: Augsburg, Baumeister, Zimmermannmeister) widersprechen nicht den Bauarbeiten schon in den Zehnerjahren, und bedeutet auf keinen Fall eine nur 1418 begonnene Bautätigkeit. Die Einladung der zwei sehr gut bezahlten Zimmermannmeister konnte das baldige Beenden der Arbeiten am Palast bedeuten (Holzgewölbe, Decke, Dachstuhl).

Bei der Beziehung zwischen Buda und Pozsony sind wir mit der neuen Meinung^{84-85, 87}, daß mit der Unterbrechung der Ofner Bauarbeiten die Ausbaurarbeit des Palastes in Pozsony begann, nicht einverstanden. Es ist wahr, daß zahlreiche architektonischen Stilelemente beide miteinander verbinden, und wir Pozsony betreffend auch genaue Jahreszahlen haben. A. Fiala sieht es in der Laufenden Sammlung der zahlreichen Steinmetzzeichen, daß viele Steinmetze nach Beenden der Ofner Arbeiten in den Zwanzigerjahren, nach Pozsony zogen. Wir fanden heraus, daß nur zwei Steinmetzzeichen mit denen aus Buda identisch waren (Bild 15.), die anderen erwähnten Zeichen sind mit denen aus Buda nur ähnlich, aber nicht identisch. Diese kleine Zahl bestätigt keine größeren Umzüge nicht, wahrscheinlich zogen nur nach Jahren zwei der Meister um. (siehe z.B. die auf dem Torturm von Pozsony befindlichen 21 verschiedene Zeichen.) Verbindende Ähnlichkeit der Fratzen aus Buda und Pozsony kann nicht bewiesen werden: in Pozsony finden wir spätere trockenere, schematischere Lösungen als in Buda, die späte Anwendung des Dreivierteljahrhundert alten Stils.

Die Gestaltung des großen nördlichen Platzes – des späteren Hofes – vor dem Palast ist weder auf die Sigismundperiode noch auf die 40-er, 50-er Jahre datierbar.⁹² Aufgrund der geringen publizierten Funde⁸⁴ begann man mit der Einebnung am frühesten in den 60-er Jahren oder vielleicht zur Zeit der neuen Bauarbeiten des Königs Matthias, in den 80-er Jahren.

Ein unbekanntes Bild der Burg von Buda

Die gezeigten Bilder sind auf dem XVI. Folio des Wappenbuches von Konrad Grünenberg, und tragen die Aufschrift: "Des Hailigen Romischen Königs vier Burg".

Eines der Bilder zeigt Buda, ist aber keine authentische Darstellung, bezieht sich wahrscheinlich auf gehörten Angaben. Der Eigenheit der Epoche gemäß ist es eher eine Illustration, auch wenn es glaubhafte Daten enthält (steht auf einem Berg, das Tor öffnet sich nach Süden am Berghang, unten ist ein Stadtteil). Es bezieht sich wegen der Aufschrift und der Erscheinung von Buda mehr auf die Epoche des Kaisers Sigismund als auf sein eigenes Zeitalter.