

## A BUDASZENTLŐRINCI PÁLOS KOLOSTOR TERÜLETÉRŐL ELŐKERÜLT EMBERCSONTOK

### A csontvázak rövid jellemzése

*1987/1-es csontváz.* Adultus férfinak maxilla-töredékei és hosszúcsontmaradványai. A humerus izomtapadási felszínei erősen fejlettek, szájpardon crista palatina, paradontosis, megadontics. Ugyanezzel a jelzéssel 1,5 éves gyermeknek csonttöredékei kerültek elő.

*1987/2-es csontváz.* 50 év körüli férfinak vázcsonttöredékei. Számított életbeni termet: 164,5 cm. A bal ulna in vivo törött; kalluszosan gyógyult. Claviculák rövidnek mély tapadási felszínekkel.

*1987/3-as csontváz.* E „síról” 3 egyénhez tartozó csontvázrészek származnak; 1. 15 év körüli – inkább fiú – gyermeknek maxilláris része és sacruma. 2. 17 év körüli fiúnak vázcsontjai. 3. 20–25 év közötti férfinak koponyatöredékei és vázcsonttöredékei. A kalotton három helyen kardvágás nyoma, amely in vivo gyógyult, az ulna is in vivo törött és kalluszosan gyógyult. Feltehetően a kelet-balti típushoz tartozhatott.

*1987/4-es csontváz.* 55 év körüli férfinak töredékes koponyája és vázcsontozata. Számított életbeni termete: 180,5 cm. Gyenge alveolaris prognathia. A hátcsigolyákon csontcsapok (arthrosis nyomai), sternum manubriális részén csonthorgok. A maxilláris részen több helyen foggyökérgyulladás nyomai.

*1987/5-ös csontváz.* Kalott és töredékes vázcsontozat. 60–65 év körüli férfinek a csontmaradványai ezek; osteoporosis általános tünetei a vázcsontozatnak szinten minden csontján. Sacrumon nagyobb osteoma. Számított életbeni termet: 177,5 cm.

*1987/6-os csontváz.* 50–55 év körüli férfinek mandibulatöredékei és vázcsontozata. Számított életbeni termet: 166,5 cm. A vázcsontozat igen vékony, az izomtapadási felszínek gyengén fejlettek. Fogak gyökerei csökevényesek és erősen hajlottak.

*1987/7-es csontváz.* Adultus férfinak maxillája és vázcsonttöredékei. Számított életbeni termete: 174,5 cm.

*1987/8-as csontváz.* 22–25 év körüli férfinek kissé töredékes koponyája és vázcsontozata. Számított életbeni termete: 162,5 cm. A hosszúcsontok vékonyak, a csigolyatesteken Schmorl-féle porckorong-sérv nyomai.

*1987/9-es csontváz.* 25–30 körüli férfinek töredékes koponyája és vázcsontozata. Számított életbeni termet: 185 cm (!); az izomtapadási felszínek igen erőteljesek. Az utolsó ágyékcsigolya a sacrumhoz csontosodott. Az ulnák különösen erősen fejlettek és izomtapadási felszínük érdes, durva. A tibiák nagymértékben görbültek.

*1987/10-es csontváz.* 50 év körüli férfinek vázcsontmaradványai. Számított életbeni termete: 160,5 cm. A femur

és tibia epiphysialis részsein tbc-jellegű lyukak. Az izomtapadási felszínek gyengén fejlettek.

*1987/11-es csontváz.* 40 év körüli férfinek diaphysis femorisai és kisebb egyéb vázcsonttöredékei.

*1987/12-es csontváz.* Adultus férfinek rövid, de erőteljes vázcsontjai. Számított életbeni termet: 165 cm. A jobb femur alsó epiphysisén osteophyták, a corpus sterni alul ívesen kiszélesedő, a pelvis középső része hártyszerűen resorbeálódott. A humerusok rövidnek és erőteljesek.

*1987/13-as csontváz.* 50 év körüli férfinek töredékes koponyája és közel teljes vázcsontozata. Valamely kerekfejű típushoz tartozhatott; számított életbeni termete: 176,5 cm. A fogakon több helyen is caries media-profundata, a maxilláris rész erősen előálló, taurodont fogak.

*1987/14-es csontváz.* 55–60 körüli férfinek töredékes koponyája és vázcsontozata. Feltehetően a kelet-balti típushoz tartozhatott. Számított életbeni termete: 168,5 cm. A mandibulán a fogmedri rész nagyrészt resorbeálódott a fogak in vivo kihullása következtében. A nyakcsigolyák testének peremén peremexostosisok, foggyökérgyulladás nyomai. A hosszúcsontok csak mérsékelten erőteljesek.

*1987/15-ös csontváz.* Senilis, 65–70 év körüli férfinek vázcsonttöredékei. Számított életbeni termet: 153 cm lehetett. A hátcsigolyákon peremexostosis nyomai, osteoporosis generalis. Ugyanezen jelzésű sírból két további egyénnek csontjai is származnak. 2. Ugyancsak senilis férfinek kalottja és 3. adultus férfinek töredékes csontváza. A koponya homloki része hiányos. Az occipitalis rész erősen kidomborodó, szinte bathrocran, ezért leginkább a cro-magnonid típushoz sorolható. A lambdavaraton sok csontsziget (Ossa suturarum). A viszonylag fiatal életkor ellenére gyakoriak a hátcsigolyákon a peremexostosisok.

*1987/16-os csontváz.* 1. egyed; adultus férfinek koponyatöredékei és vázcsontozata. Számított életbeni termet: 169,5 cm. A hosszúcsontok epiphysialis részén peremexostosisok, a claviculán csonthorgok. 2. egyed; 50–55 év körüli férfinek jobb femurja; számított életbeni termete: 170 cm körüli lehetett.

*1987/17-es csontváz.* E „síról” is két egyed csontjai származnak. 1. 55–60 év körüli férfinek töredékes koponyája és vázcsontozatának darabjai. Az egész csontállomány már felritkult, osteoporotizált, az alveoláris részek is absorbeálódtak. Ennek ellenére a hosszúcsontok izomtapadási felszínei erősek, érdesek. Számított életbeni termet: 168 cm. 2. 40–50 körüli férfinek töredékes vázcsontozata és koponyatöredékei. Feltehetően a kelet-balti típushoz tartozhatott. A csigolyatesteken – a viszonylag fiatal életkor ellenére – osteophyták és Schmorl-féle porckorong-sérv. Számított életbeni termet: 173,5 cm körüli lehetett. A tibiák erősen görbültek.

1987/18-as csontváz. 50 év körüli férfinak vázcsontozata. Számított életbeni termete: 168 cm volt. A clavícula-felső felének erősen torzultak; a lábcsonatok epiphysialis részein tbc-s lyukak figyelhetők meg. A tibia felszínén sequesteres csontfelszívódások.

1987/19-es csontváz. 40–45 év körüli férfinak vázcsontjai. Számított életbeni termete 173,5 cm. Az izomtapadási felszínnek gyengén fejlettek, mindkét tibián ferde, hosszanti fossa, humeruson is erős bemélyedés hosszanti csíkban.

1987/20-as csontváz. 40 év körüli férfinak vázcsontmaradványai. Számított életbeni termete: 163,5 cm körüli lehetett. A bal caput femoris a pelvissel porckorong nélkül csatlakozott és ezért „hozzácsiszolódt”. A hátsigolyákon erős csonthorgok, a pelvis széle is osteophytikus állományú. Az epistropheus nyúlánya torzult. A pilaster femoris erős.

1987/21-es csontváz. 1. egyed. Maturus férfinak maxilla-törödékei és vázcsontozata. A mandibulából csak a resorbeálódott fogmedri részek maradtak meg. Az egész csontváz felszínén sequesteres állományú. 2. egyed. Adultus férfinak jobb tibiája. Számított életbeni termete 162 cm volt.

1987/22-es csontváz. 30–35 év körüli férfinak vázcsonttörödékei. Számított életbeni termet: 163,5 cm volt. Az incisura pelvis nőies. Az izomtapadási felszínnek gyengén fejlettek.

1987/23-as csontváz. 17 év körüli fiúgyermeknek csontváza kissé töredékes állapotban. Az epiphysis-részek még nem csontosodtak a diaphysisekhez. A halánték jobb oldalán kettős érbenyomat. A homlok nőies, de a vázcsontok izomtapadási felszínei durvák, erőteljesek.

## Az „ossarium” jelzésű csontok összesítése

Az „ossarium”-jelzésű csontoknál a mennyiség (egyedszám) összehámlálása miatt összesítettük a koponyákat, humerusokat, tibiákat és femurokat (ez utóbbi háromnál külön a jobb oldaliakat és külön a bal oldaliakat), majd a többi csontoknál a pathológiai eseteket vettük külön. Az „ossarium” csontanyagánál a számozások önkényesen, csak a feldolgozás idejére és a későbbi azonosíthatóságra vonatkoznak, azok semmiféle régészeti feltárási sorrendet nem jelölnek.

*Ossarium* 1. koponya; 55–60 éves férfinak kalottja. Félig lezárdott homlokseb; inkacsont. 2. koponya; senilis férfinak koponyája. Kelet-balti – cro-magnonid típushoz tartozott. Koponya belső üregében ún. Pacchioni-féle gödröcskék. 3. koponya; senilis férfinak keletbalti-taurid típusú kalottja. 4. koponya; senilis férfinak alpi-mediterrán típushoz tartozó koponyája. (Alpi-mediterrán típushoz tartozott.) Homlok közepén lencsényi oseoma. 5. koponya; senilis életkorú férfinak kalottja; mediterrán típushoz tartozhatott. A bal halántékpikkelyen zöld patinanyom. 6. koponya; 60 év körüli férfinak kalottja; kelet-balti – alpi típusú. 7. koponya; alpi – kelet-balti típusú senilis férfinak kalottja. Lambdalapulat, Pacchioni-féle gödröcskék. 8. koponya; 55–60 év körüli férfinak kalottja. Bal falcsonti részen in vivo gyógyult sérülés. Kelet-balti – mediterrán

típusú. 9. koponya; 60 év fölötti férfinak balti-mediterrán típusú kalottja. 10. koponya; 60 év fölötti férfinak kalottja; valamely mediterrán típushoz tartozhatott. Halánték bal oldalán zöld patinanyom. Lambdalapulat, sutura metopica.

11. koponya; senilis férfinak kalottja; pamíri-taurid típusú. Pacchioni-féle gödröcskék, cribra orbitalia, a nyakszirti tövis erősen fejlett. 12. koponya; senilis férfinak balti – pamíri típusú kalottja. A lineae nuchales superiores erősen fejlettek. 13. koponya; 50–60 év közötti férfinak széles erek kalottja. Ossa suturarum, csecsnyúlványi sarokvarrat. 14. koponya; taurid-pamíri típusúhoz tartozó senilis férfinak kalottja. 15. koponya; 55–60 körüli férfinak kalottja. Feltételezhetően a mediterrán típusúhoz sorolható. 16. koponya; senilis férfinak kelet-balti – mediterrán jellegű kalottja. Lambdatáji lapulat, ossa suturarum. 17. koponya; matusus életkorú férfinak pamíri – kelet-balti típusúhoz tartozó kalottja. Pacchioni-féle gödröcskék. 18. koponya; senilis életkorú férfinak taurid-pamíri típusú kalottja. A homlok két absorptiós folt, cribra orbitalia, Pacchioni-féle gödröcskék. 19. koponya; senilis életkorhoz tartozó kelet-balti – mediterrán típusú kalott. Homlokon érlenymatok. 20. koponya; senilis életkorú férfinak kalottrészei. A tabula externa külső részén absorptiós részek.

21. koponya; senilis életkorú férfinak mediterrán jellegű kalottja. Tabula interna több helyen felszívódott. 22. koponya; senilis életkorú férfinak kalottja. A homlokrészen kettős sérülés nyoma, amelyek a belső tabulára is kiterjedtek. 23. koponya; senilis életkorú pamíri-taurid típusú férfi kalottja erős lambdatáji lapulattal. 24. koponya; senilis életkorú férfinak kalottja. Valamely mediterrán típusúhoz tartozhatott. 25. koponya; senilis életkorú férfinak igen vastag kalottdarabja. 26. koponya; matusus-senilis életkorú férfinak nyakszirttörödékei. 27. koponya; matusus-senilis férfinak nyakszirtmaradványai. 28. koponya; adultus férfinak nyakszirti része. 29. koponya; senilis életkorú férfinak nyakszirtje. 30. koponya; senilis életkorú férfinak nyakszirtje.

31. koponya; senilis életkorú férfinak nyakszirtje. 32. koponya; adultus életkorú férfinak koponya-hátsó része. 33. koponya; senilis életkorú férfinak koponyamaradványai. Feltételezhetően az alpi-pamíri típusúhoz tartozhatott. 34. koponya; senilis életkorú férfinak koponyatörödékei. 35. koponya; senilis életkorú férfinak töredékes koponyája. 36. koponya; matusus férfinak koponyafalcsonti és homloki részei. 37. koponya; adultus életkorú férfi töredékes koponyamaradványai. 38. koponya; matusus életkorú férfinak töredékes koponyája. 39. koponya; adultus, feltételezhetően a kelet-balti típusúhoz sorolható férfinak kalottja. 40. koponya; matusus-senilis férfinak agykoponyája. Pacchioni-féle gödröcskék.

41. koponya; matusus-senilis férfi koponyájának jobbára csak a homloki és falcsonti részei. 42. koponya; adultus férfinak erős homlokudorú vastag koponyatörödékei. 43. koponya; senilis életkorú férfinak mediterrán alapalakú kalottja erőteljes homlokudorokkal. 44. koponya; senilis életkorú férfinak leginkább kelet-balti jellegű kalottja. 45. koponya; senilis életkorú férfinak koponyatörödékei. 46. koponya; senilis életkorú férfinak igen szűk homlokú ka-

lottja. 47. *koponya*; senilis életkorú férfinak agykoponyájából leginkább a homloki rész. 48. *koponya*; adultus férfinak agykoponyadarabjai. 49. *koponya*; senilis életkorú férfinak töredékes agykoponyája. 50. *koponya*; matusus férfinak teljes koponyája töredékes állapotban. Balti-alpi típushoz tartozott.

51. *koponya*; senilis életkorú férfinak kalottja. Kétszátatú inkacsont, ossa suturarum. 52. *koponya*; senilis életkorú férfinak kalott- és arci része töredékesen. 53. *koponya*; senilis életkorú férfinak kalottja. 54. *koponya*; leginkább adultus életkorú férfinak kalottja. 55. *koponya*; adultus férfinak kalottja. 56. *koponya*; planooccipital alakú kalottja egy senilis életkorú férfinak. 57. *koponya*; adultus férfi agykoponyája; 58. *koponya*; adultus férfinak mediterrán jellegű agykoponyája. 59. *koponya*; matusus férfinak kalottja. 60. *koponya*; senilis életkorú férfinak agykoponyadarabjai.

61. *koponya*; adultus férfinak kalottja. 62. *koponya*; matusus férfinak homlok- és falcsontdarabjai. 63. *koponya*; 4 év körüli gyermeknek koponyatöredékei.

*A budaszentlőrinci pálos kolostorból 1985/87-ben előkerült csontvázak életkor szerinti megoszlása*

sírszámmal ellátott sírok (csak férfiak)	koponyák az ossariumból	
neonatus 0–1 évig	–	–
infans I. 1–4 évig	–	1
infans II. 4–7 évig	–	–

juvenis I. 7–14 évig	–	–
juvenis II. 14–20 évig	3	–
adultus 20–40 évig	12	11
matusus 40–60 évig	12	10
senilis 60 év felett	3	41
Összesen:	30	63

A fenti életkormegoszlásból semmiféle következtetést a kolostor lakóira nem vonható le, csupán annyi, hogy az eltemetettek között nem volt nő (hacsak a fiatalok nem volt leánygyermek) és a régebben a kolostorba temetettek elsősorban az idősebb életkorúak voltak, amit az ossarium-jelzésű csontok bizonyítanak. A sírszámmal ellátottak között lényegesen fiatalabb életkorú férfiak is voltak eltemetve. Az eltemetettek típus szerinti megoszlásához a következőket fűzhetnénk hozzá: 1. a sírszámmal ellátott sírok halottjainál nem fordulnak elő a Kárpát-medence e korából „idegen” típushoz tartozók, ezért feltételezhető, hogy a kolostort zömében helyiek népesítették be (akár papok, akár „civiliek” voltak is az illetők). 2. Az „ossarium” anyagnál – mivel G. Sergi részletesen kidolgozta a kalottból való típusmeghatározás lehetőségeit – jól meg lehetett a típusbeli hovatarozást is határozni, ha nem is minden esetben „pontosan”, de hozzávetőlegesen. Így pl. jól el lehetett választani a „mediterrán”, a „pamíri-taurid”, a „kelet-balti” és az „alpi”, esetenként a „cro-magnonid” kategóriát.

A továbbiakban az ossariumban talált nagyobb és jobb megtartású csontok főbb embertani adatait adjuk meg:

*Agykoponya néhány mérete*

Martin f. szám	Méret	N	M	Vmin–Vmax	S <sup>2</sup>
1.	Agykoponya legn. hosszúsága	40	172,47	172–190	84,9
2.	Glabella-lambda hosszúság	40	169,31	169–183	73,2
5.	Koponyaalap hossza	20	96,75	90–105	89,7
7.	Foramen magnum hossza	23	36,50	34–43	73,2
8.	Koponya legnagyobb szélessége	40	144,07	128–155	53,1
9.	Legkisebb homlokszélesség	44	97,69	80–110	21,2
10.	Legnagyobb homlokszélesség	44	129,87	110–144	25,5
11.	Biauricularis szélesség	39	120,25	97–132	46,3
12.	Legnagyobb tarkószélesség	36	118,33	87–144	50,2
13.	Legnagyobb csecsnyúlványsz.	34	111,33	83–120	60,2
17.	Agykoponya magassága	26	133,75	108–145	44,6
20.	Porion-bregma magasság	30	120,11	115–132	40,4
23.	Koponya kerülete bregmán ker.	60	542,90	530–555	168,2
24.	Haránt koponyaív porionnál	60	342,22	320–360	155,2
25.	Nyíl irányú koponyaív	52	378,13	356–385	166,0
43.	Felsőarc szélessége	26	101,87	84–114	60,3
44.	Orbitaszélesség	32	95,00	80–100	16,6
50.	Orrgyök szélessége	58	27,00	22–35	12,2

Az „ossarium” vázcsontjainak főbb mérete  
(csak férfiak)

Martin f. szám	Méreték	N	M	Vmin–Vmax	S <sup>2</sup>
<i>Humerus</i>					
1.	Humerus legnagyobb hosszúsága				
	jobb:	30	338,50	311–355	26,3
	bal:	39	325,78	308–343	25,5
2.	Humerus teljes hosszúsága				
	jobb:	34	328,50	305–361	29,7
	bal:	46	320,40	303–350	19,46
4.	Humerus distalis epiphysis szélessége				
	jobb:	66	64,36	61–71	10,2
	bal:	73	62,64	59–72	16,3
5.	Humerus diaphysis maximális átmérője				
	jobb:	50	22,91	18–28	10,1
	bal:	63	21,08	18–27	11,3
6.	Humerus diaphysis minimális átmérője				
	jobb:	50	23,21	19–26	11,1
	bal:	63	21,63	19–25	10,0
7.	Humerus legkisebb kerülete				
	jobb:	50	70,10	63–82	50,3
	bal:	63	68,83	60–86	66,3
9.	Caput humeri maximális átmérője				
	jobb:	46	48,00	44–51	29,1
	bal:	52	46,35	44–51	16,3
<i>Femur</i>					
1.	Femur legnagyobb hosszúsága				
	jobb:	53	451,90	425–502	660,2
	bal:	56	453,75	415–500	520,0
2.	Femur természetes hosszúsága				
	jobb:	55	434,25	400–500	466,2
	bal:	61	442,23	390–500	329,0
6.	Diaphysis femoris sagittalis középső átmérője				
	jobb:	150	30,72	25–37	4,6
	bal:	144	29,85	25–35	3,5
7.	Femur diaphysis transversalis középső átmérője				
	jobb:	150	27,81	24–35	2,3
	bal:	144	28,54	25–34	1,66
9.	Femur transversalis átmérő a felső harmadban				
	jobb:	141	32,53	28–40	3,6
	bal:	136	32,30	29–38	2,0
10.	Femur sagittalis átmérő a felső harmadban				
	jobb:	136	28,67	24–33	1,6
	bal:	123	28,37	23–33	1,9
19.	Caput femoris sagittalis átmérője				
	jobb:	102	44,98	37–53	9,2
	bal:	96	47,47	38–53	8,3
<i>Tibia</i>					
1.	Tibia teljes hosszúsága				
	jobb:	70	375,89	328–415	580,1
	bal:	60	373,35	327–413	460,0

Martin f. szám	Méretek	N	M	Vmin-Vmax	S <sup>2</sup>
1/b.	Tibia „Mollison-hosszúsága”				
	jobb:	83	359,01	304-401	326,1
	bal:	76	356,34	326-396	260,3
8/a.	Tibia sagittalis átmérője a foramen nutritivumnál				
	jobb:	140	39,36	28-45	16,3
	bal:	136	35,12	29-42	12,6
9/a.	Tibia transversalis átmérője a foramen nutritivumnál				
	jobb:	140	25,08	18-29	13,5
	bal:	136	25,12	18-30	14,2

### Összefoglalás

A budaszentlőrinci pálos kolostor területéről az 1985/87-es évben előkerült sírszámmal ellátott halottak száma: 30 személy (egy-egy sírban több ember is volt), a femurok alapján az „ossarium” jelzésű helyről előkerült egyének száma pedig 93 volt. Az összes eltemetettet (a kiskorú gyermekek kivéve) férfinak lehetett határozni. Életkoruk – különösen az ossariumból előkerülteké – igen idős volt. Típus szerint nem mutattak „idegen” származást, csak olyan egyéneket lehetett típus szerint azonosítani, amelynek ebben az időben a Kárpát-medencében egyébként is laktak. Az eltemetettek egy része vékony

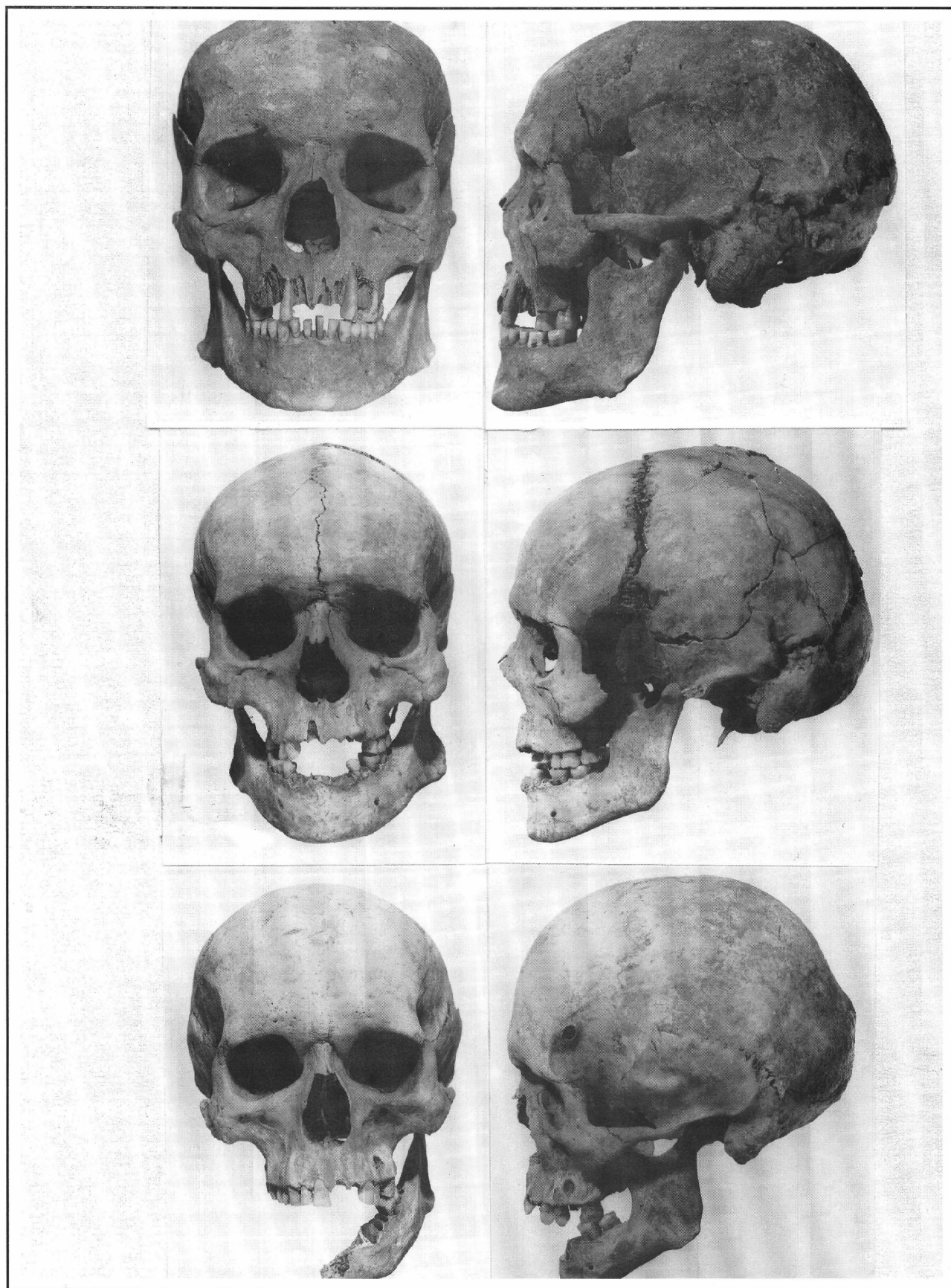
csontozatú, gyenge izomtapadású felszínekkel bíró és sok ízületi és egyéb bántalmakban szereplő egyén volt, másrésze viszont egészséges státusú és igen erőteljes, szinte robusztus testalkatúnak volt határozható. Ebből vagy az következik, hogy a papok mellett világiakat – főleg harcosokat –, amit a gyakori fejseb is bizonyít – is temettek, vagy pedig az, hogy az eltemetett papok egy része erős fizikai munkát is végzett. Mellékeltén táblázatosan közöltük az eltemetettek legfőbb embertani paramétereit, mert ebből az időből igen kevés hiteles csontvázanyaggal rendelkezünk. A szórásnégyzet (S<sup>2</sup>) paramétere szerint az eltemetettek meglehetősen homogének voltak összetételben.

### ISTVÁN KISZELY

## DIE VOM GEBIET DES PAULINERKLOSTERS VON BUDASZENTLŐRINC ZUM VORSCHIEIN GEKOMMENEN MENSCHENKNOCHEN

Vom Gebiet des Paulinerklosters von Budaszentlőrinc beträgt die Zahl der in den Jahren 1985/87 zum Vorschein gekommenen und mit Grabnummern versehenen Toten: 30 Personen (in je einem Grab waren auch mehrere Menschen), auf Grund der Oberschenkelknochen machte aber die Zahl der aus der als „Ossarium” bezeichneten Stelle zum Vorschein gekommenen Personen insgesamt 93 aus. Sämtliche Bestatteten (mit Ausnahme der minderjährigen Kinder) konnten als Männer bestimmt werden. Ihr Lebensalter – insbesondere das aus dem Ossarium zum Vorschein gekommenen – war sehr hoch. Dem Typ nach wiesen sie nicht auf eine „fremde” Abstammung hin. Es konnten nur solche Personen dem Typ nach identifiziert werden, die zu dieser Zeit auch ansonsten im Karpatenbecken gewohnt haben. Ein Teil der Bestatteten hatte

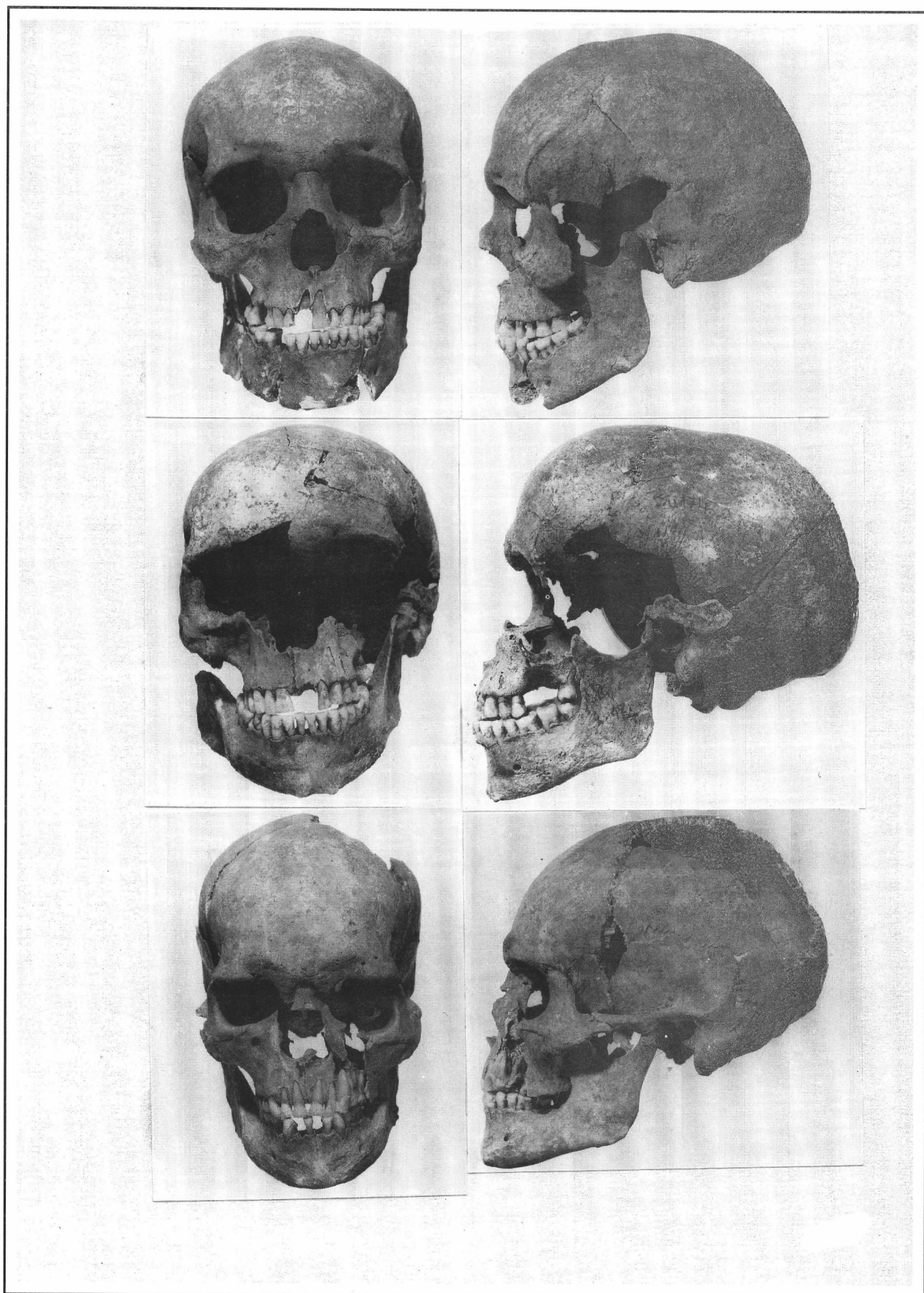
dünne Knochen, schwache Muskelanhaftungsflächen und litt an Polyarthritiden und an sonstigen Krankheiten, die anderen waren hingegen von gesundem Status und konnten als Personen von sehr kräftigem, fast robustem Körperbau bestimmt werden. Daraus folgt, daß außer den Priestern auch Laien – vor allem Krieger, was auch die häufigen Kopfverletzungen bewiesen – bestattet wurden sind, oder daß ein Teil der bestatteten Priester auch eine starke physische Arbeit verrichtet hat. Beiliegend teilen wir tabellarisch die wichtigsten anthropologischen Parameter der Bestatteten mit, da wir aus dieser Zeit nur über sehr wenig authentisches Skelettmaterial verfügen. Dem Parameter der Quadratstreuung (S<sup>2</sup>) nach, waren die Bestatteten von ziemlich homogener Zusammensetzung.



1. kép. Koponyák a budalőrinci pálos kolostor területéről Fent: Cro-magnonid-nordikus férfi az ossarium területéről; Középen: Cro-magnonid-mediterrán típusú férfi ugyancsak az ossarium területéről; lent: alpi-mediterrán típusúhoz tartozó férfi az ossarium 4-es jelzéssel.

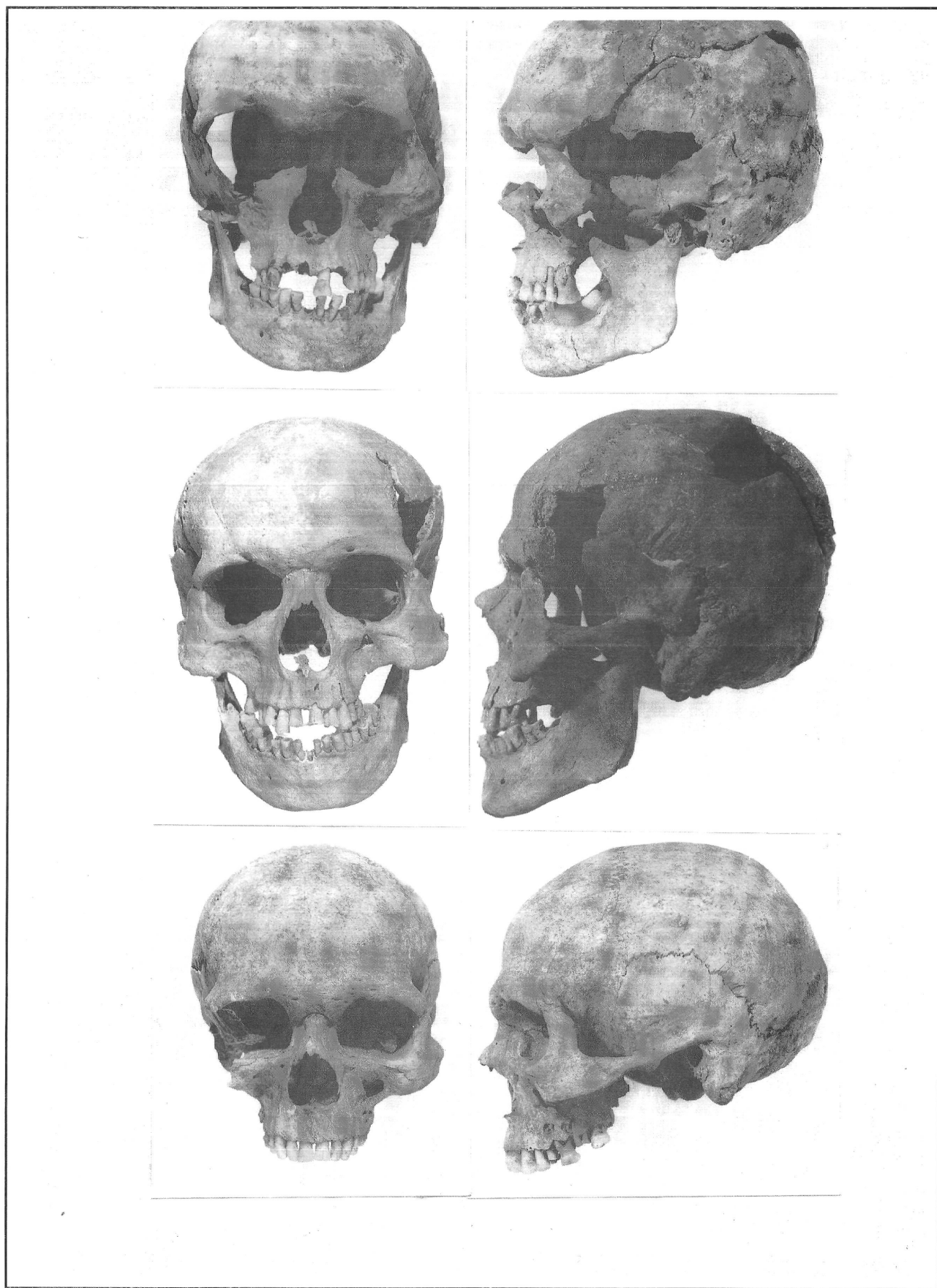
Abb. 1. Schädel vom Gebiet des Paulinerklosters von Budalőrinc.

Oben: Cro-magnonid-nordischer Mann aus dem Gebiet des Ossariums; in der Mitte: Mann cro-magnonid-mediterranischen Typs gleichfalls vom Gebiet des Ossariums; unten: zum alpin-mediterranischen Typ gehörender Mann mit dem Zeichen 4 des Ossariums.



2. kép. Koponyák a budalőrinci pálos kolostor területéről Fent: nordikus–cro-magnonid típusú férfi; közepen: mediterrán típusú férfi; lent: gracil-mediterrán típusú férfi. Mindegyik koponya az ossarium területéről származik.

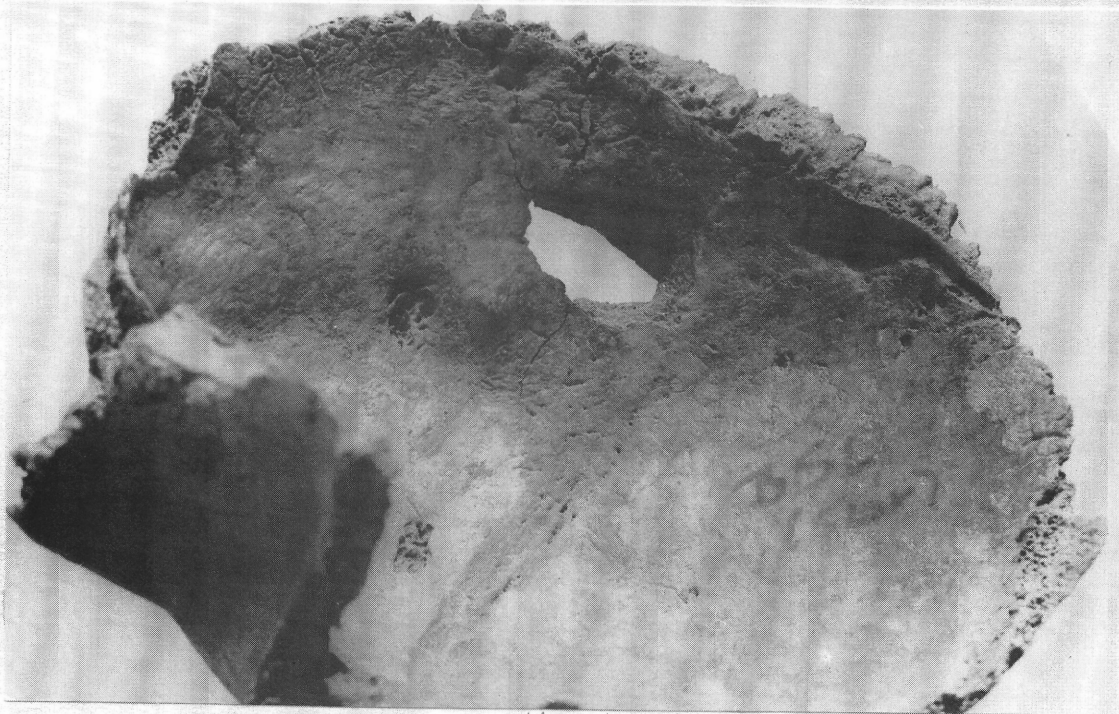
Abb. 2. Schädel vom Gebiet des Paulinerklosters von Budalőrinc. Oben: Mann von cro-magnonidem Typ; in der Mitte: Mann von mediterranem Typ; unten: Mann von gracil-mediterranem Typ. Sämtliche Schädel stammen vom Gebiet des Ossariums.



3. kép. Koponyák a budalőrinci pálos kolostor területéről Fent: Pamíri típusúhoz tartozó férfi; középen: taurid típusúhoz tartozó férfi az ossarium területéről. Lent: 10-es sírszámmal ellátott férfi koponyája állkapocs nélkül.

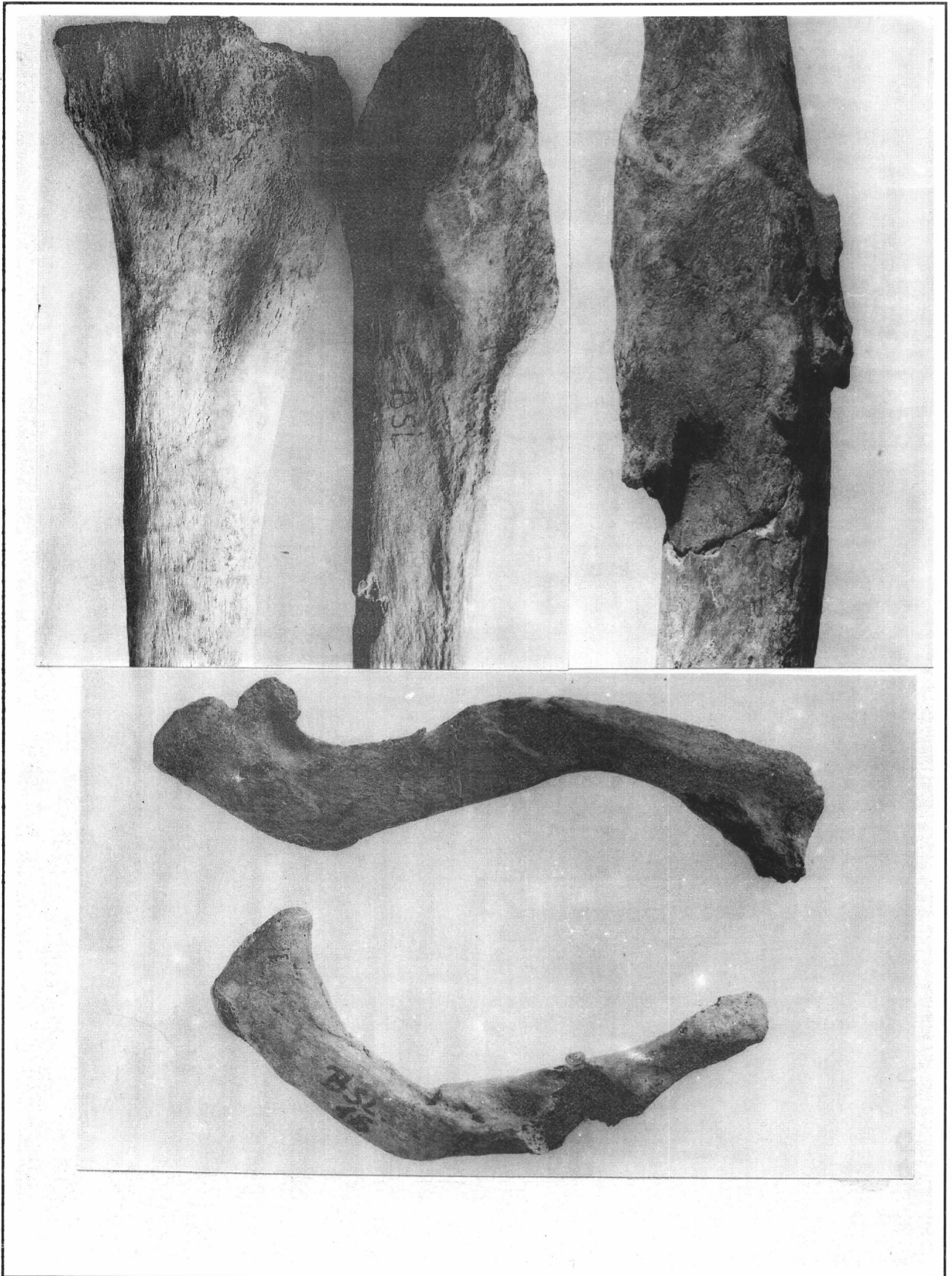
Abb. 3. Schädel vom Gebiet des Paulinerklosters von Budalörinc. Oben: zum pamirischen Typ gehörender Mann; in der Mitte: zum tauridem Typ gehörender Mann vom Gebiet des Ossariums. Unten: mit Grabnummer 10 versehener Schädel eines Mannes ohne Kiefer.





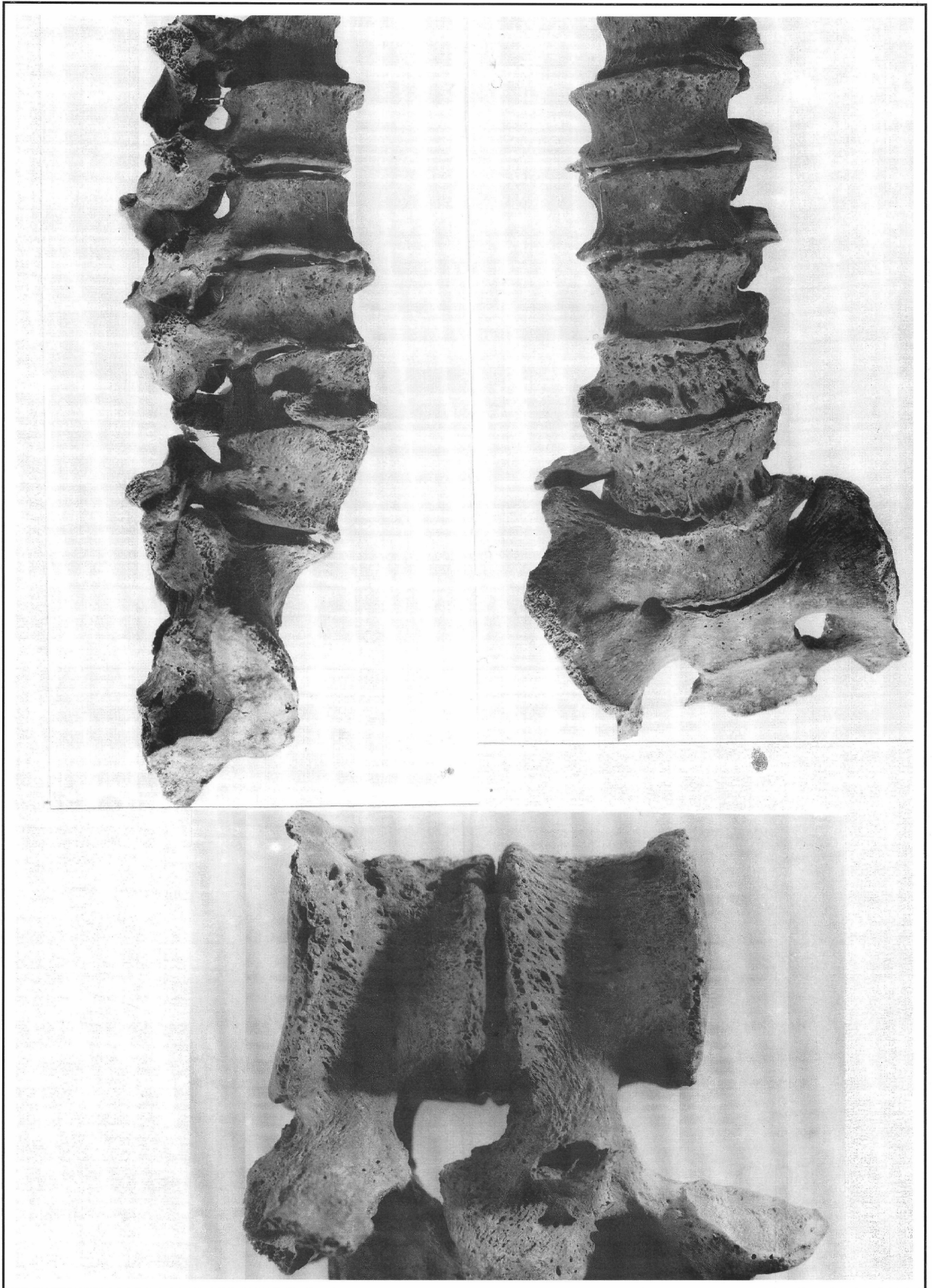
4. kép. Fejseb, amely a koponyafal mindhárom rétegét átütötte és in vivo gyógyult az ossarium területéről.

Abb. 4. Kopfwunde, die alle drei Schichten des Schädelknochens durchbrach und in vivo heilte aus dem Gebiet des Ossariums.



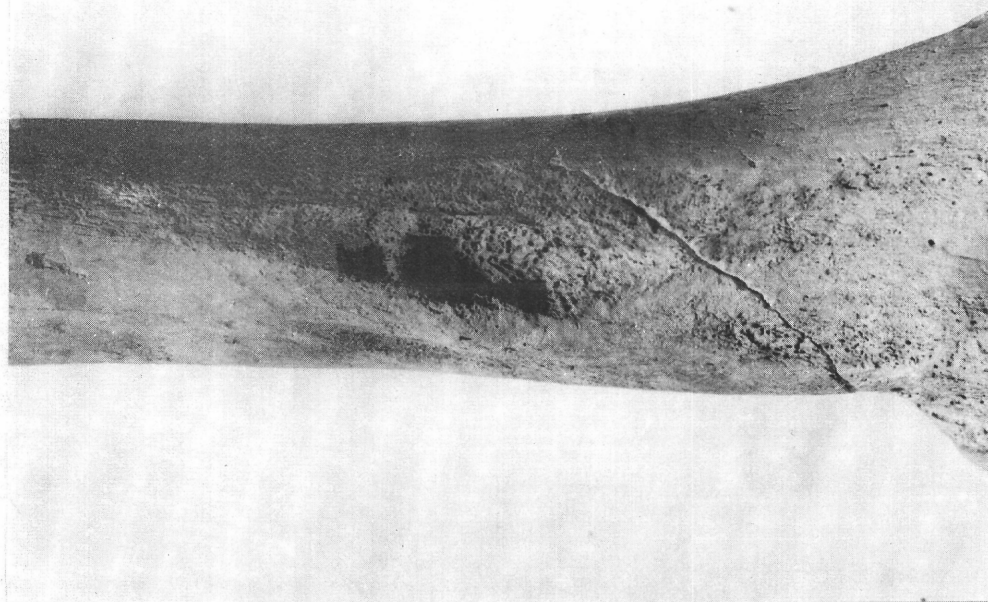
5. kép. Fent bal oldalt: 52-es „szórvány” számmal ellátott egyénnek status post fracturában levő tibiája. Jobb oldalt a 48-as számmal ellátott egyénnek in vivo törött és gyógyult tibiája. Lent a 17-es és 15-ös számmal ellátott férfi csontváz in vivo törött és kalluszosan gyógyult claviculája.

Abb. 5. Oben links: Tibia im status post fracturam eines mit der „Streu“-Zahl 52 versehenen Individuums. Rechts: die in vivo gebrochene und geheilte Tibia des mit der Nummer 48 versehenen Individuums. Unten: die in vivo gebrochene und kallös geheilte Clavicula des mit den Nummern 17 und 15 versehenen Skeletts eines Mannes.

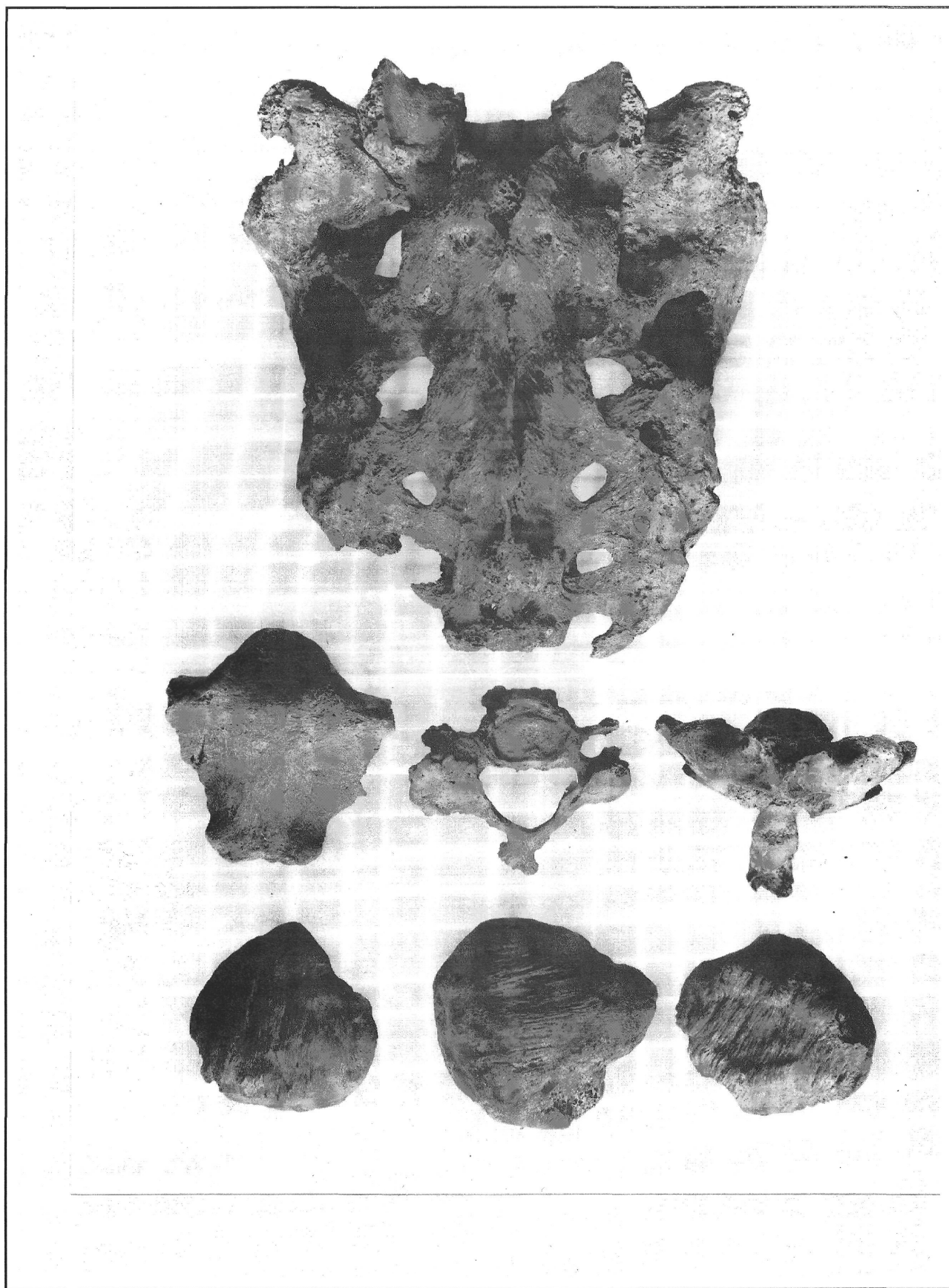


6. kép. Gerincoszlopi elváltozások. Fent az ossarium 108-as halottjánál a lumbális csigolyákon arthrotikus csanthorgok és peremexostosis; lent ugyanilyen elváltozás a 38-as számú egyénnél.

Abb. 6. Veränderungen an der Wirbelsäule. Oben: bei dem Toten Nr. 108 des Ossariums auf den lumbalen Wirbeln arthrotische Knochenhaken und Randexostose; unten: eine gleiche Veränderung bei dem Individuum Nr. 30.



7. kép. Fent: fogkő és paradontosis a 17-es számú halottnál; lent: csonttritkulás a 87-es számmal ellátott halott hosszúcsontján.  
Abb. 7. Oben: Zahnstein und Paradontose bei dem Toten Nr. 17; unten: Knochenverdünnung auf dem Röhrenknochen des mit der Nr. 87 versehenen Toten.



8. kép. Arthrotikus elváltozások a budalőrinci pálos kolostorból előkerült embercsontokon. Fent: keresztcsont a 47-es jelzésű egyénnél, középen: peremexostosisok a 87-es egyén gerincoszlopán; lent: arthrotikus peremexostosisal rendelkező patellák a 3-as, 87-es és 25-ös számmal ellátott egyéneknél.

Abb. 8. Arthrotische Veränderungen auf den aus dem Paulinerkloster von Budalőrinc zum Verschein gekommenen Menschenknochen. Oben: Kreuzbein bei dem Individuum Nr. 47; in der Mitte; Randexostosen auf der Wirbelsäule des Individuums Nr. 87; unten: arthrotische Randexostose zeigende Patellen bei den Individuen Nr. 3, 87 und 25.