

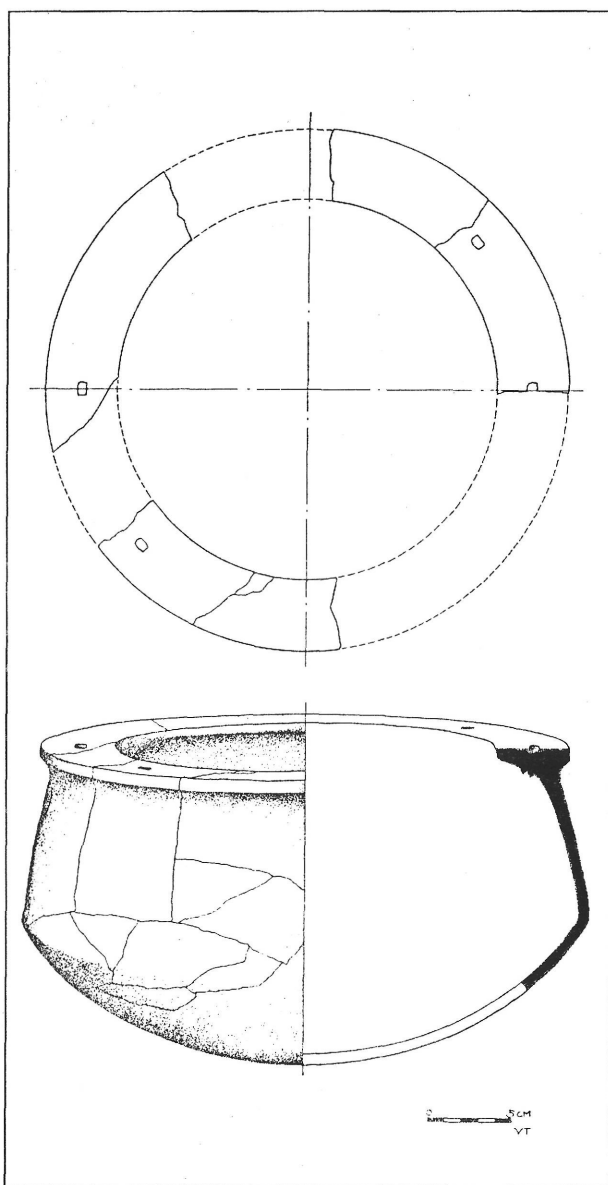
CSERÉPBOGRÁCSOK A HADTÖRTÉNETI MÚZEUM UDVARÁN FOLYTATOTT ÁSATÁSBÓL

A Hadtörténeti Intézet és Múzeum udvarán 1986 végén egy új irodaház építésének előmunkálatai kezdődtek meg. Jelentős és fontos középkori falmaradványok előkerülése miatt a munkákat félbe kellett szakítani és így lehetőség nyílt az udvar keleti felének a feltárására. Az 1987–1990 között folyt kutatások olyan jelentős eredményekkel jártak, hogy az építkezés végül is megghiúsult. Az MTA Régészeti valamint Építészettörténeti és Elméleti Bizottsága végig a kutatások folytatását támogatta és nagy szerepe volt abban is, hogy a tervezett irodaépület végül is nem valósult meg.

Előzetes beszámolóinkban nagy vonalakban már ismertettük a kutatási eredményeket,¹ most egy zárt helyről előkerült korai kerámiaanyaggal foglalkozunk részletesen. A IV. Béla kori városfal belső oldalától 1,5 méterre délre egy 2,80×2,40 méter nagyságú sziklába vágott gödör került napvilágra, mely 165,67 m – nyugaton 165,24 m – magasságból indul, átlagos mélysége 164,04 m, legmélyebb pontja pedig 163,32 m. (A mai talajszint valamivel 168 méter fölött található.)

A kerámiaanyag talán legfontosabb része a sok cserépbogrács-töredék. (Meghatározásukat és leírásukat I. a függelékben.) Ezek döntő többsége a gödörből került elő, egy-két töredék pedig közvetlenül a gödör északi oldala mellett. Három darab bográcstól teljesen ki lehetett egészíteni (1., 2., 9. kép, ua. 16–18. kép), összesen 33 darab cserépbogrács kisebb-nagyobb töredéke került elő. A bográcscsok két csoportba sorolhatók. (Takács M. kérésre átnézte az anyagot és azután szóban közölte a két csoportra vonatkozó véleményét. Ugyanő segítségemre volt a leírások elkészítésében is. Mindezekért ezúton mondok köszönetet.)

Az első csoport darabjait (1–7. kép) kavicssal és homokkal soványítják, négy esetben pedig csak homokkal. Jellemzi még többnyire ezeket a darabokat a szögletesen kifűrt felfüggesztő nyílás, valamint az, hogy a fenék és az oldal találkozásánál szögletes a kiképzés. Ez utóbbi négy darabnál figyelhető meg (1., 2. 5. kép 15.). A csoport nagy része oxidációs égetésű, de előfordulnak redukált égetési móddal készült darabok is. Ugyanehhez a csoporthoz sorolhatók azok a darabok is, amelyeket *Zolnay László* talált a Várhegy déli részén² és az az 58.28.18. leltári számú peremtöredék, amely a palota Téli kert nevű lelőhelyéről került elő. (14. kép 6., a publikálás jogának átengedéséért *Holl Imrének* mondok köszönetet. A Szent György tér 18. ciszternájából is kerültek elő cserépbogrács-töredékek, ezek azonban még közöletlenek.) A másik csoport darabjait (8–10. kép) inkább homokkal soványítják, a fenék és az oldal találkozására pedig legömbölyített. Ez utóbbi három darabnál lehetett megfigyelni (8., 9., 10. kép 5.).

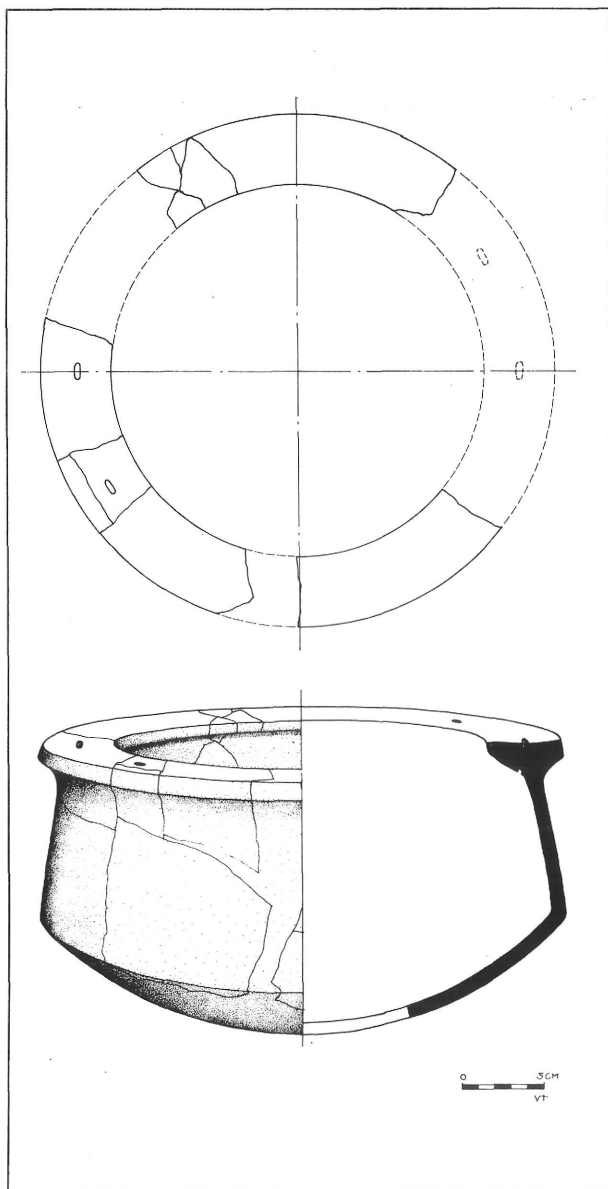


1. kép. Cserépbogrács.

Abb. 1. Tonkessel.

Takács a Kárpát-medencében található cserépbográcsokat 21 csoportba, műhelybe sorolta.³ Ebben a felosztásban Budapestet egy darab képviseli.⁴ A Hadtörténeti Intézet és Múzeum udvarán, valamint a palota területén talált darabok alapján egy új műhellyel számolhatunk, amely kétféleképpen állított elő cserépbográcsokat; esetleg megkockáztatható az a feltevés is, hogy két műhely nyomaira bukkantunk.

A gödör kerámiaanyagának nagy része fehér kerámia.



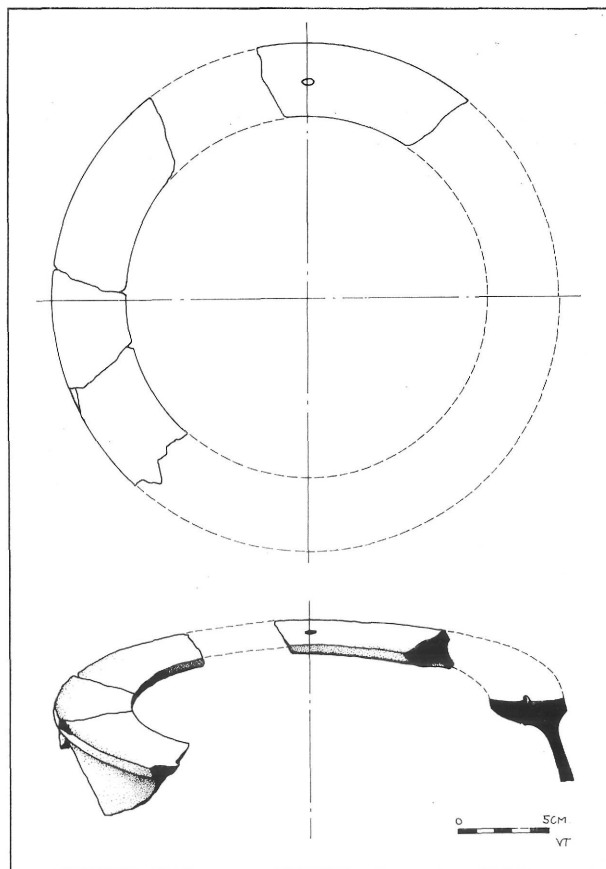
2. kép. Cserépbogrács.

Abb. 2. Tonkessel.

Az anyagban fazekak (11–12. kép), bögrék, palackok – köztük festett is (13. kép), – csészék, tálak és tárolásra használt kisebb-nagyobb edények találhatók (14. kép).

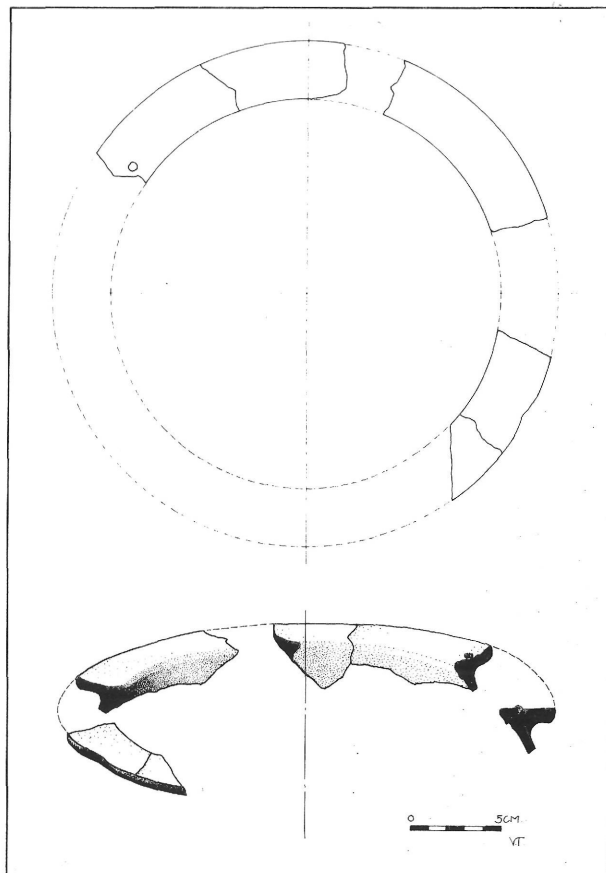
A gödör kerámiaanyagának harmadik része szürke, redukált égetési móddal készült ausztriai fazekasáru. Ebben az anyagban fedők, fazekak és mécsesek találhatóak (15. kép). Néhány lapított hurkafül, hátán ferde bevagdalásokkal arra utal, hogy kancsókkal is számolhatunk. Ezen kívül még az osztrák csoportba tartozik egy vizeskorsó fül- és oldaltöredéke. A fület ferde bevagdalások díszítik, a vállon egy lépcsős kiugrás található. A BTM anyagában 73.79.5. leltári számon szerepel egy ilyen csaknem ép vizeskorsó, melyet Zolnay László talált 1973-ban a palota Északi előudvarának VII. gödrében.⁵ A darabot az ásató a XII–XIII. századra keltezi. A bécsi analógiák a XII. századtól datálják az ilyen darabokat.⁶

Érdekességként említjük meg, hogy e gödörből került elő egy bronzból készült aranyozott, valószínűleg mellre felvarrva viselt ékszer is. (14. kép 5.)



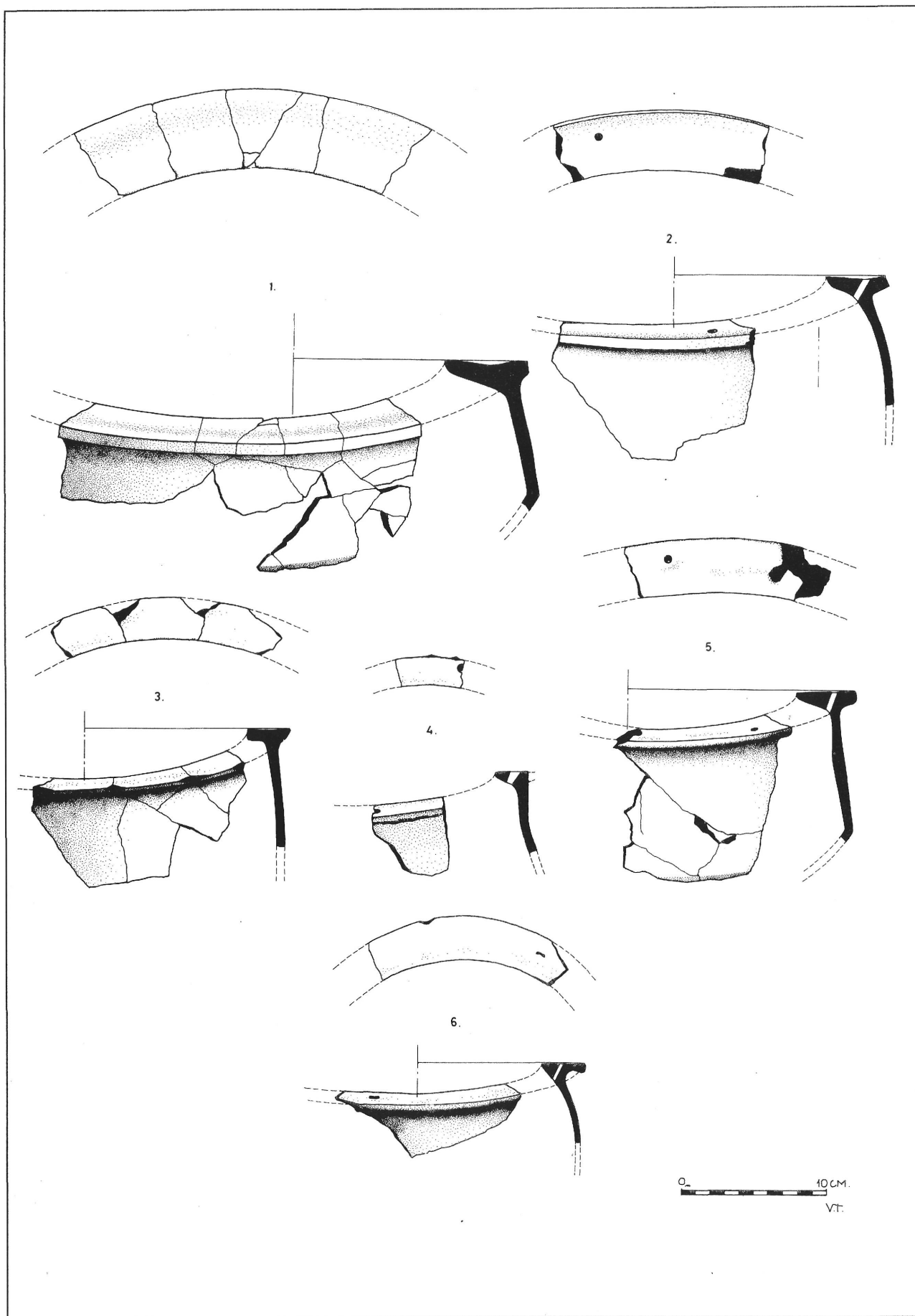
3. kép. Cserépbogrács-töredék.

Abb. 3. Tonkesselfragment.



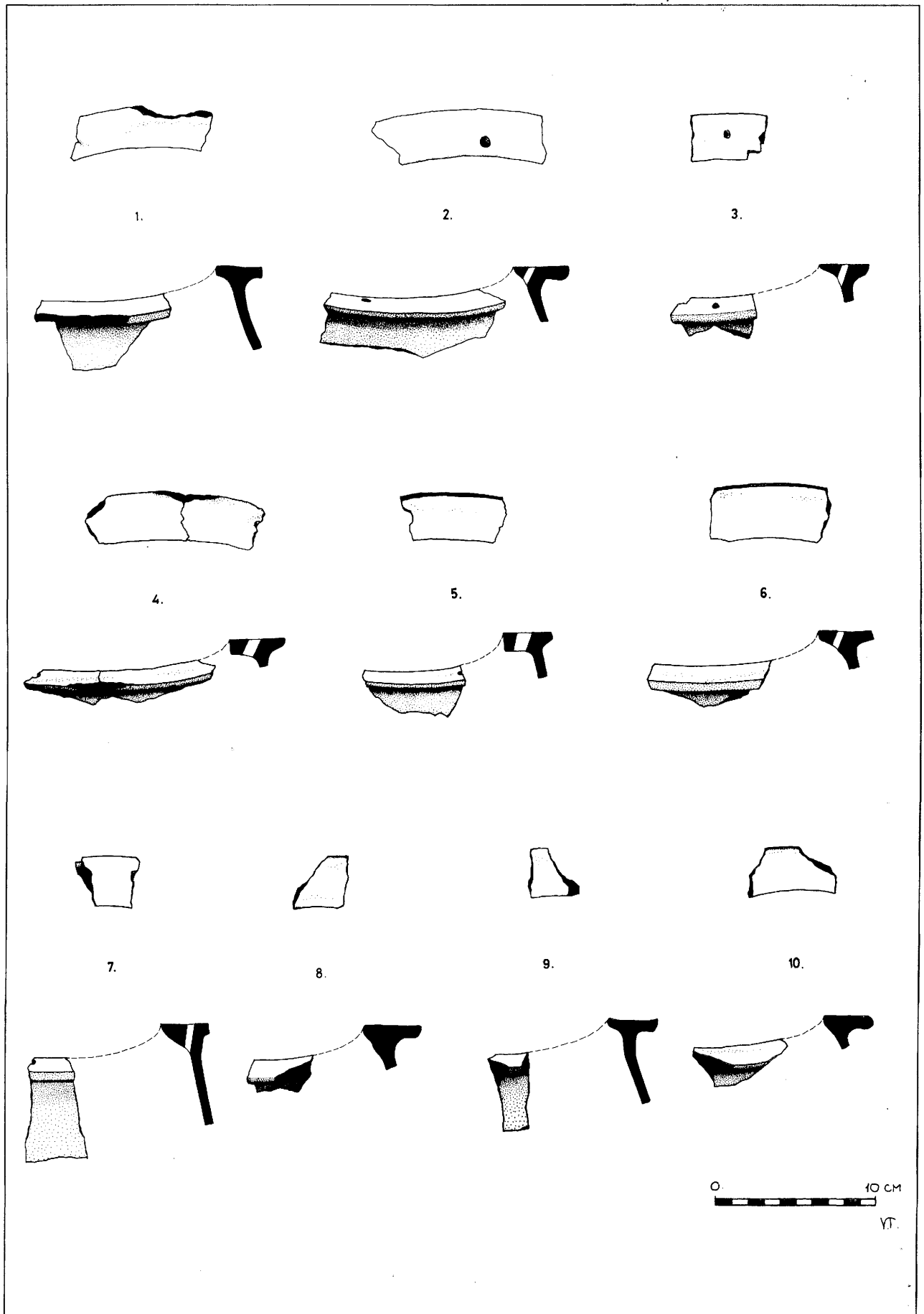
4. kép. Cserépbogrács-töredék.

Abb. 4. Tonkesselfragment.



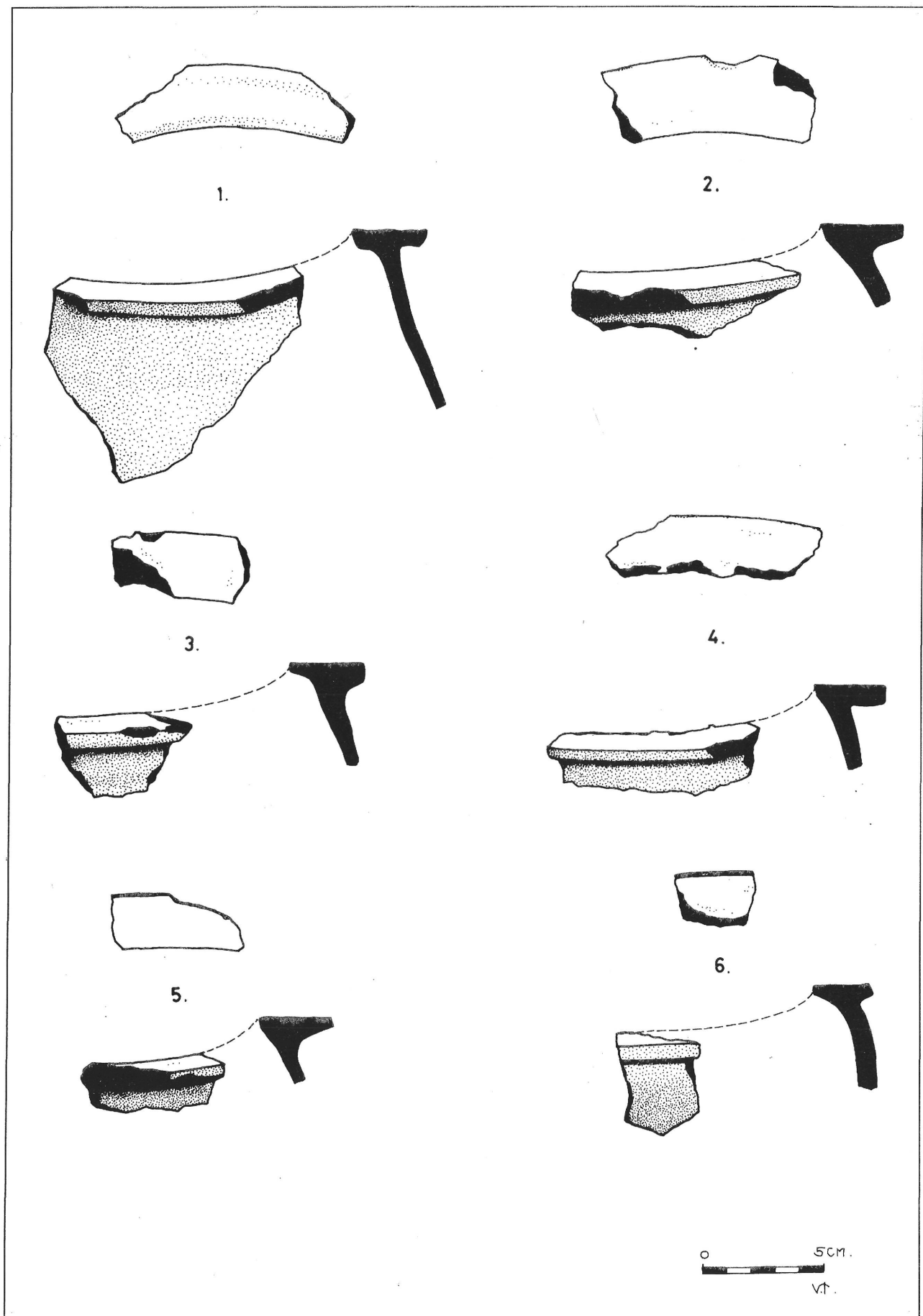
5. kép. Cserépbogrács-töredékek.

Abb. 5. Tonkesselfragmente.



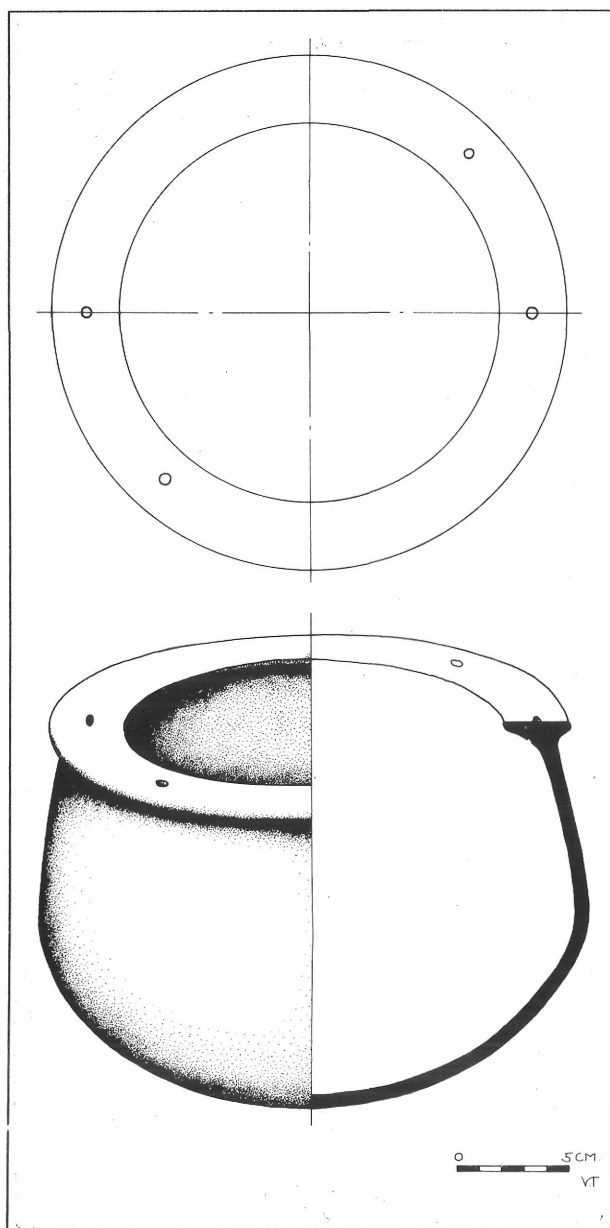
6. kép. Cserépbogrács-töredékek.

Abb. 6. Tonkesselfragmente.



7. kép. Cserépbogrács-töredékek.

Abb. 7. Tonkesselfragmente.



8. kép. Cserépbogrács.

Abb. 8. Tonkessel.

A gödröt négy darab IV. Béla által veretett korabeli pénz keltezi.⁷ A pénzek közül a szlavón báni denár verése valamikor 1250 táján indul meg.⁸ Így ezt az adatot is figyelembe véve a gödröt valamikor az 1250-es években töltötték fel, nagy valószínűséggel akkor, amikor a városfalat építették.

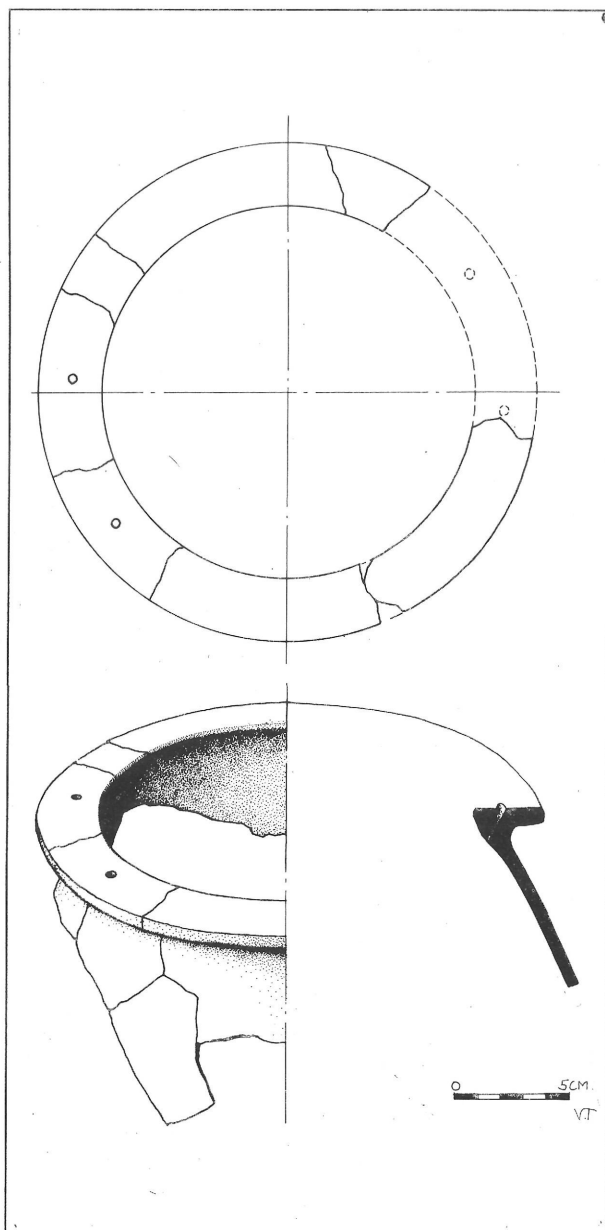
FÜGGELÉK

A cserépbográcsok meghatározása Takács Miklós idézett műve alapján történt. A kis d betű azt jelzi, hogy a bogrács a fémüstszerű cserépbográcsok közé sorolható (mindegyik darab odatartozik), az első két szám a külső, a második két szám a belső peremre vonatkozik.

1. kép: d/XII/90/II/23, a bogrács formája leginkább egy Kardoskút-Hatablakon (Takács 1986., kat. sz. 135, Taf. 60/2) és egy Versec-Crvenkan (Takács 1986., kat. sz. 182,

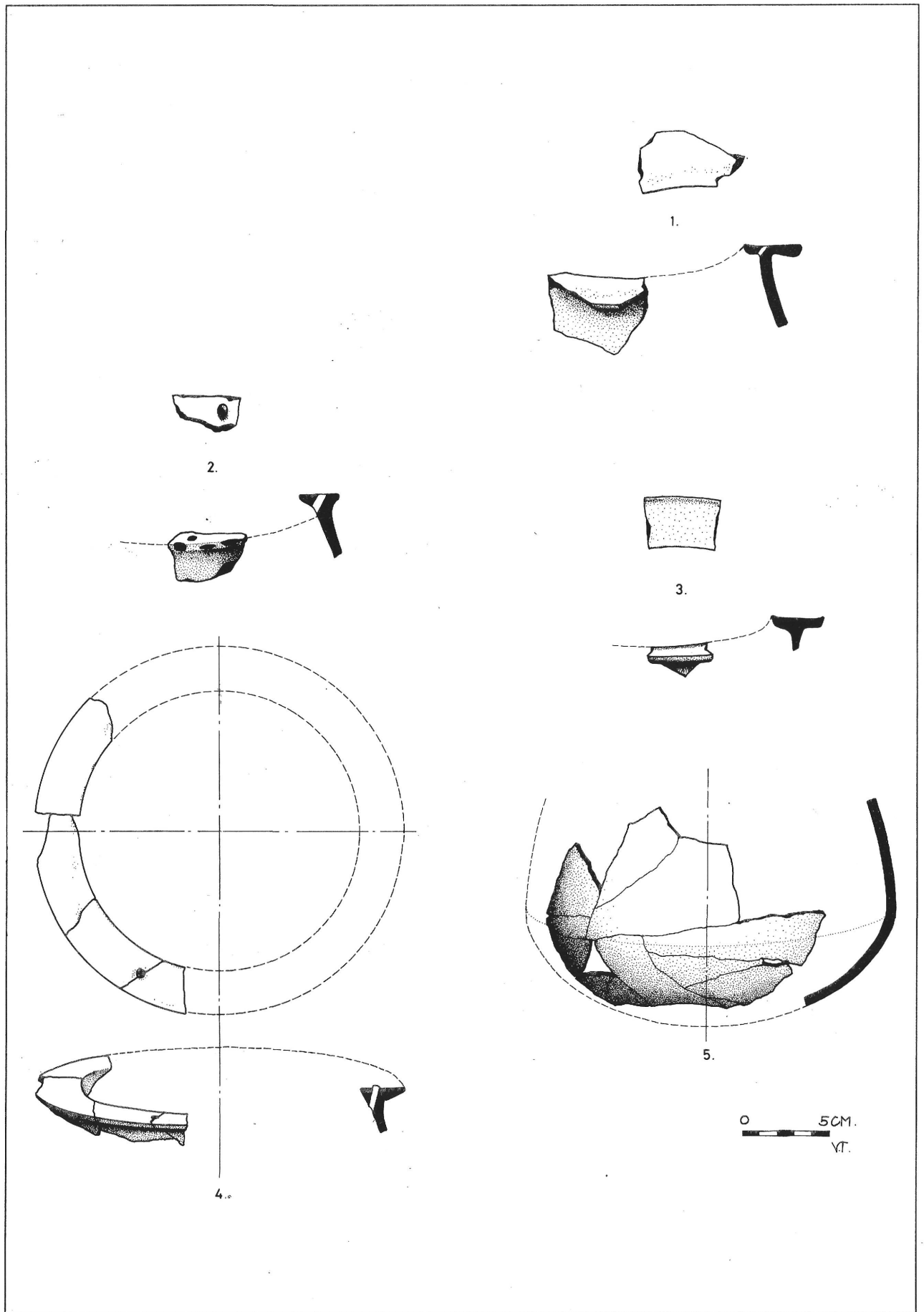
Taf. 82/1) talált darabbal állítható párhuzamba. Leltári szám: 88.150.1.

A bogrács átlagosan iszapolt, homokkal és fehér kavicsszemcsékkel soványított, a kavicsszemcsék széle éles, van közöttük 3–4 mm átmérőjű is. Az oldalfal belső felületén a spirálisan egymáshoz ragasztott hurkák jól kitapinthatók. Kézikorogon formált felülete díszítetlen. Égetése a korban átlagos minőségű, a törésfelületen három rétegű. A belső mag sötétszürke, a külső 1 mm vastag réteg narancssárgás árnyalatú vörös. Munsell (Munsell, Soil Color Charts, Baltimore 1975): 2,5 YR 6/8–5/8. Mind a külső, mind a belső felület erősen összekormozódott, a külső erősebben, mint a belső. Textúrája az átlagosnál kicsit érdesebb a nagy szemű soványítóanyag miatt. A külső felület elsimítására utal, hogy a külső felület simább, mint a belső. Állapota töredékes – 22 darabból van összeragasztva – az oldalfal 1/4-e és a fenék 1/10-e maradt meg. Méretek: peremátmérő: 30,5–31 cm, rekonstruált magas-



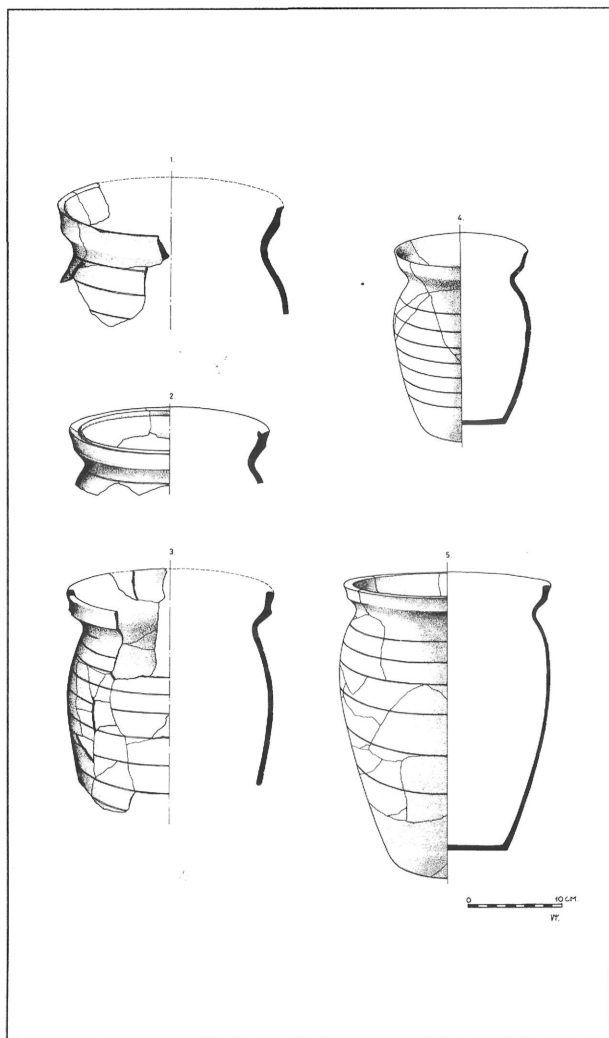
9. kép. Cserépbogrács-töredék.

Abb. 9. Tonkesselfragment.



10. kép. Cserépbogrács-töredékek.

Abb. 10. Tonkesselfragmente.



11. kép. Fazekak.

Abb. 11. Töpfe.

ság: 17,1 cm, falvastagság: 7 mm, úrtartalom: 9,46 (8,51<V<10,41) liter.

2. kép: d/XII/11?/II/8? Leltári szám: 88.150.2.

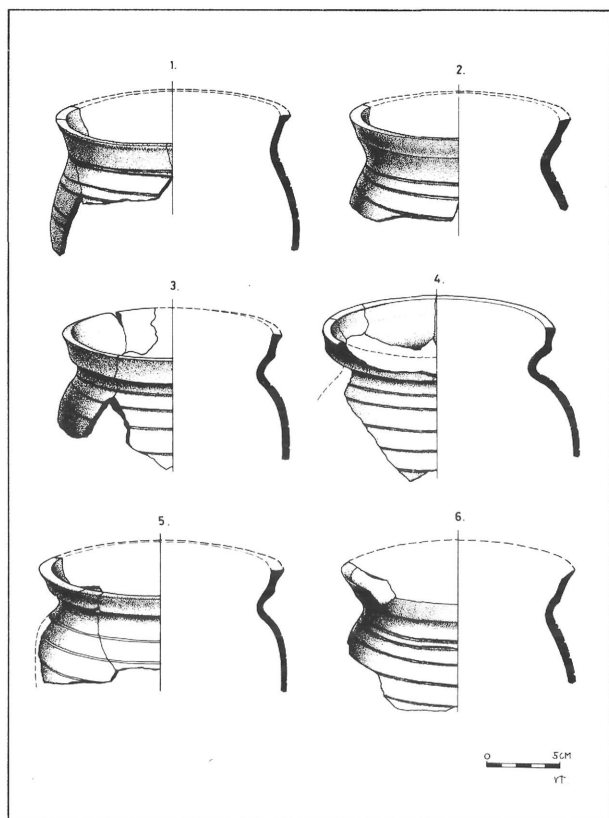
A bogrács átlagosan iszapolt, éles törésfelületű fehér kavicszemcsékkel és egy kevés homokkal soványított. Az oldalfal belső felületén jól kitapinthatók a formálás nyomai: majdnem függőleges ujjnyi széles barázdák. Kézikorongon formált, felülete díszítetlen. Égetése a korban átlagos minőségű, a törésfelületen három rétegű. A belső mag sötétszürke, a külső 1 mm vastag réteg narancssárgás árnyalatú sötétvörös. Munsell: 2,5 YR 6/6–5/6. A használat közben lerakódott korom miatt a külső felület megfeketedett. Textúrája a nagy szemű soványítóanyag miatt az átlagosnál érdesebb. A külső felület elsimítására utal, hogy a külső felület simább, mint a belső.

Állapota: töredékes – 23 darabból van összeragasztva –, az oldalfal 1/4-e, a fenék 1/20-a maradt meg.

Méretetek: rekonstruált peremátmérő: 33 cm, rekonstruált magasság: 18,3 cm, falvastagság: 7–8 mm.

3. kép: d/XII/101/II/23? Leltári szám: 88.150.3.

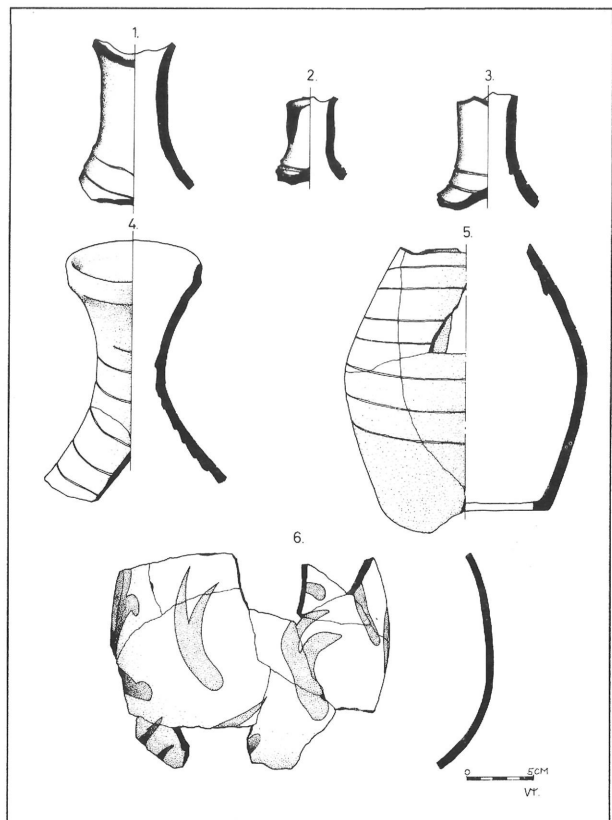
A töredék átlagosan iszapolt, éles peremű fehér kavicszemcsékkel soványított, melyek között akad 3–4 mm átmérőjű is. Kézikorongon formált, felülete díszítetlen. Égetése a korban átlagos minőségű, a törésfelületen három



12. kép. Fazekak.

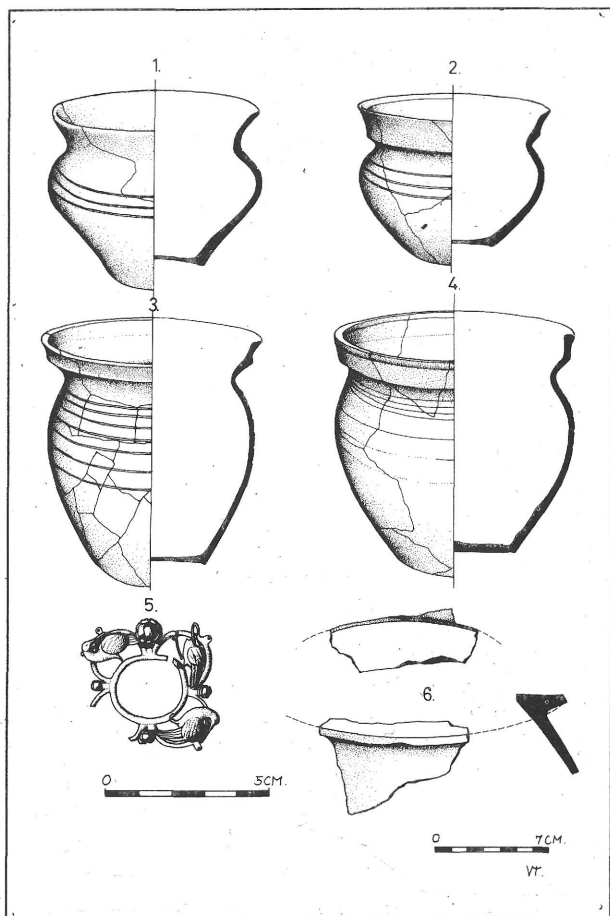
Abb. 12. Töpfe.

rétegű. A belső mag sötétszürke, a külső 1 mm vastag réteg barnás árnyalatú vörös. Munsell: 5 YR 5/6. A külső



13. kép. Bögrék, palackok.

Abb. 13. Töpfchen, Flaschen.



14. kép. Fehér házikerámiák és egy cserépbogrács-töredék.

Abb. 14. Weiße Hauskeramik und ein Tonkesselfragment.

felület és a perem síkja a használat közben lerakódott korom miatt sötétszürke foltos. Textúrája az átlagosnál érdeesebb a nagy szemű soványítóanyag miatt. A külső felület simább, mint a belső.

Állapota: 4 db töredék, részben ragasztva.

Méretük: peremátmérő: 27–28 cm, oldalfalmagasság: 4,1 cm, falvastagság: 5–7 mm.

4. kép: d/XII/21?/III/3 Leltári szám: 88.150.4.

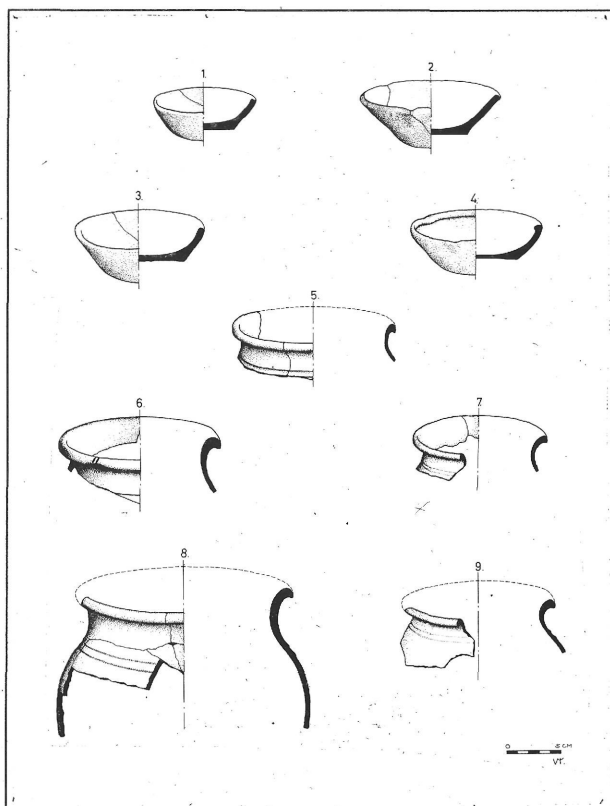
A töredék átlagosan iszapolt, fehér, éles törésvonalú kavicszemcsékkel soványított, melyek között van aránylag nagy méretű is, 3–4 mm átmérőjű. Kézikorongon formált, felülete díszítetlen. Égetése: átlagos keménységűre égetett, de a soványítóanyagként felhasznált mészkőszemcsék egy része a hevítés közben kirobbant, így a felület lyukacsossá vált. Színe: a belső mag sötétszürke, a külső 1 mm vastag réteg narancssárgás árnyalatú sötétvörös. Munsell: 2,5 YR 6/6–5 YR 6/6. A külső felület a használat közben lerakódott korom miatt fekete. Textúrája a nagy szemű soványítóanyag és a lyukacsok miatt kívülről egyaránt érdes.

Állapota: 5 db töredék, részben ragasztva

Méretük: peremátmérő: 26–27 cm, oldalfalmagasság: 4,3 cm, falvastagság: 6–7 mm.

5. kép 1.: d/XI/24?/, ez a darab a Csátalja-Vágotthegyen előkerült bográcshoz hasonlít (Takács 1986., kat. sz. 46, Taf. 21/2). Leltári szám: 88.150.5.

A töredék átlagosan iszapolt, éles peremű fehér kavicszemcsékkel soványított, melyek között vannak 4–



15. kép. Ausztriai kerámia.

Abb. 15. Österreichische Keramik.

5 mm átmérőjűek is. A belső felületen jól megfigyelhetők a hurkatechnikás kidolgozás nyomai: a perem belső szélé alatt egy sor ujjbenyomkodás. Kézikorongon készült, felülete díszítetlen. Égetése a korban átlagos minőségű, a törésfelületen három rétegű. A belső mag sötétszürke, a külső 1–2 mm vastag réteg narancssárgás árnyalatú vörös. Munsell: 2,5 YR 5/6–5/8. Külső felülete a használat közben lerakódott korom miatt megfeketedett. Textúrája: a külső felület jól elsimított, finoman érdes, a belső felületet alig simították el, így a nagy szemű soványítóanyag miatt érdes.

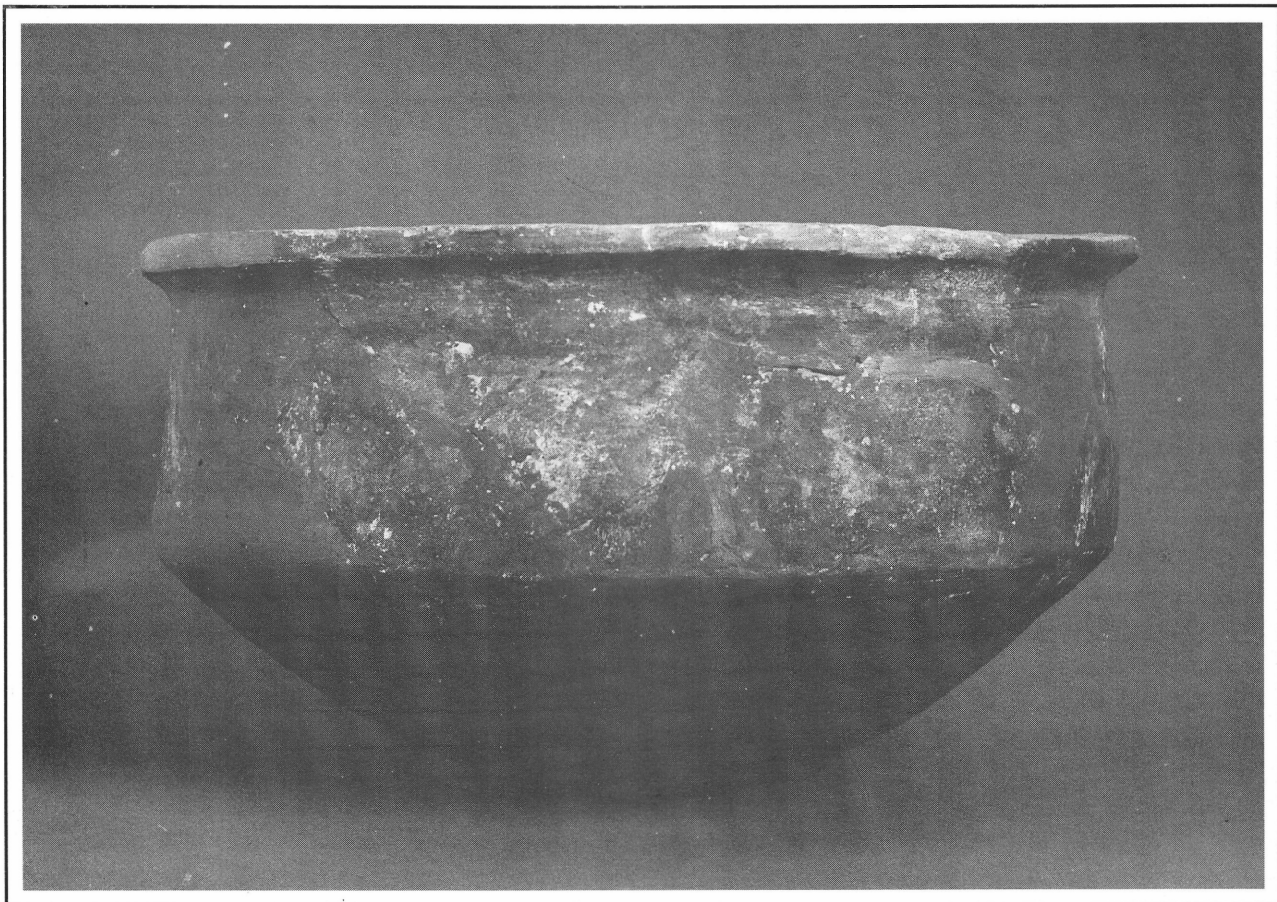
Állapota: töredékes – 12 darabból van összeragasztva –, az oldalfal kb. 1/5-e és a fenék indítása maradt meg.

Méretük: peremátmérő: 30–31 cm, oldalfal magassága: 9,1 cm (a fenék magassága nem mérhető), falvastagság: 7–9 mm.

5. kép 2.: d/XII/103/XI/11. Leltári szám: 88.150.6.

A töredék átlagosan iszapolt, homokkal és éles peremű kavicszemcsékkel soványított. A belső felületen jól kivehetők a hurkatechnikás formálás nyomai: a perem alsó lezárása alatt egy sor ujjbenyomkodás. Kézikorongon formált, felülete díszítetlen. Égetése a korban átlagos minőségű, a törésfelületen három rétegű. A belső mag sötétszürke, a külső 0,5–1 mm vastag réteg narancssárgás árnyalatú vörös. Munsell: 2,5 YR 6/6–5/6. A használat közben lerakódott korom miatt a külső és a belső felület is sötétszürke foltos. Textúrája: a külső felület gondosan elsimított, finoman érdes, a belső felület a nagy szemű soványítóanyag miatt érdes.

Állapota: 1 db töredék



16. kép. 1-2. Cserépbogrács.

Abb. 16. 1-2. Tonkessel.

Méreték: peremátmérő: 31–32 cm, oldalfalmagasság: 7,8 cm, falvastagság: 6–9 mm.

5. kép 3.: d/II/13/V/40. Leltári szám: 88.150.7.

A töredék átlagosan iszapolt, homokkal és éles peremű fehér kavicsszemcsékkel soványított. A belső felületen jól megfigyelhetők a hurkatechnika nyomai: ujjnyi széles kidomborodó övek, köztük sekély árkok. Kézikorongon formált, felülete díszítetlen. Égetése redukált, a korban átlagos minőségű, a törésfelületen három rétegű. A belső mag sötétszürke, a külső 1 mm vastag réteg egy árnyalattal sötétebb szürke. Textúrája: a külső felület jól elsimított, finoman érdes, a belső felület a soványítóanyag miatt érdes, nincs elsimítva.

Állapota: töredékes: 6 db töredékből van összeragasztva

Méreték: peremátmérő: 28–30 cm, oldalfalmagasság: 8 cm, falvastagság: 6–7 mm.

5. kép 4.: d/XII/32?/XI/5 Leltári szám: 88.150.8.

A töredék közepesen iszapolt, homokkal és apró fehér kavicsszemcsékkel soványított. Kézikorongon formált, felülete díszítetlen. Égetése redukált, a korban átlagos minőségű, a törésfelületen három rétegű. A belső mag sötétszürke, a külső 1 mm vastag réteg egy árnyalattal még sötétebb. Textúrája finoman érdes. A külső felület az utólagos simítás miatt simább, mint a belső.

Állapota: 1 db töredék

Méreték: peremátmérő nem mérhető, oldalfalmagasság: 4,4 cm, falvastagság: 6–7 mm.

5. kép 5.: d/XII/66/XI/45 Leltári szám: 88.150.9.

A töredék átlagosan iszapolt, éles peremű fehér kavicsszemcsékkel soványított, melyek között vannak 4–5 mm átmérőjűek is. Kézikorongon formált, felülete díszítetlen. Égetése a korban átlagos minőségű, a törésfelületen három rétegű. A belső mag sötétszürke, a külső 1 mm vastag réteg narancssárgás sötétvörös. Munsell: 2,5 YR 5/6–5/8. A külső felület a használat közben lerakódott korom miatt sötétszürke foltos. Textúrája érdes, a külső felületet a megformálás után átsimították, így simább, mint a belső.

Állapota: töredékes – 4 darabból részben kiegészítve.

Méreték: peremátmérő: 26–32 cm, oldalfal magassága: 9,5 cm (a fenék magassága nem mérhető), falvastagság 5–10 mm.

5. kép/6.: d/XII/67/X/8 Leltári szám: 88.150.10.

A töredék közepesen iszapolt, homokkal és éles törésfelületű fehér kavicsszemcsékkel soványított, melyek között vannak 3–4 mm átmérőjűek is. A belső felületen jól látható a két hurka összetapasztása mentén keletkezett varrat. Kézikorongon formált, a felülete díszítetlen. Égetése a korban átlagos minőségű, a törésfelületen három rétegű. A belső mag sötétszürke, a külső 1 mm vastag réteg sötétsárgás árnyalatú narancssárga. Munsell: 5 YR 7/6–6/6. A külső felület valószínűleg még az égetés idején világosszürke foltos lett. Textúrája finoman érdes, a külső felület simább, mint a belső.

Állapota: 1 db töredék

Méreték: peremátmérő: 22–23 cm, oldalfal magassága 6,4 cm, falvastagság: 9 mm.

6. kép 1.: d/XII/103/V/22 Leltári szám: 88.150.11.

A töredék átlagosan iszapolt, éles törésfelületű fehér

kavicsszemcsékkel soványított. Kézikorongon formált, felülete díszítetlen. Égetése a korban átlagos minőségű, a törésfelületen három rétegű. A belső mag sötétszürke, a külső 1 mm vastag réteg narancssárgás árnyalatú vörös. Munsell: 2,5 YR 6/6. Textúrája érdes, a külső felület simább, mint a belső.

Állapota: 1 db töredék.

Méreték: peremátmérő nem mérhető, oldalfalmagasság: 4,6 cm, falvastagság: 7–8 mm.

6. kép 2.: d/XII/65?/III/7 Leltári szám: 88.150.12.

A töredék átlagosan iszapolt, homokkal soványított. A belső felületen jól kitapinthatók a formálás menetének nyomai: majdnem vízszintesen egymás fölött sorakozó kidomborodó övek, illetve árkok. Kézikorongon formált, felülete díszítetlen. Égetése a korban átlagos minőségű, a törésfelületen három rétegű. A belső mag sötétszürke, a külső 1 mm vastag réteg narancssárgás árnyalatú vörös. Munsell: 2,5 YR 6/6. A külső oldalon kormozódás nyoma figyelhető meg. Textúrája finoman érdes, a külső felület simább, mint a belső.

Állapota: 1 db töredék

Méreték: peremátmérő nem mérhető, oldalfalmagasság: 3,6 cm, falvastagság: 6–9 mm.

6. kép 3.: d/XII/63/V/15 Leltári szám: 88.150.13.

A töredék átlagosan iszapolt, homokkal soványított. Kézikorongon formált, felülete díszítetlen. Égetése a korban átlagos minőségű, a törésfelületen három rétegű. E töredék alapján külső oldala redukált, belső oldala oxidációs égetésű. A belső mag sötétszürke, a külső mag 1 mm vastag rétege a külső oldalon egy árnyalattal sötétebb szürke, a külső mag 1 mm vastag rétege a belső oldalon barnássárga. Munsell: 7,5 YR 6/4. Textúrája finoman érdes, a belső felület simább, mint a külső.

Állapota: 1 db töredék

Méreték: peremátmérő nem mérhető, oldalfalmagasság: 2,5 cm, a falvastagság: 8–9 mm.

6. kép 4.: d/XII/18/V/39 Leltári szám: 88.150.14.

A töredék átlagosan iszapolt, kavicsszemcsékkel soványított, melyek között akad 3–4 mm átmérőjű is. Kézikorongon formált, felülete díszítetlen. Égetése redukált, a korban átlagos minőségű, a törésfelületen három rétegű. A belső mag sötétszürke, a külső 1 mm vastag réteg még egy árnyalattal sötétebb szürke. Textúrája az átlagosnál érdesebb a nagy szemű soványítóanyag miatt.

Állapota: 2 db töredék, ragasztott

Méreték: peremátmérő nem mérhető, oldalfalmagasság: 1,8 cm, falvastagság: 7–8 mm.

6. kép 5.: d/XII/39/V/47? Leltári szám: 88.150.15.

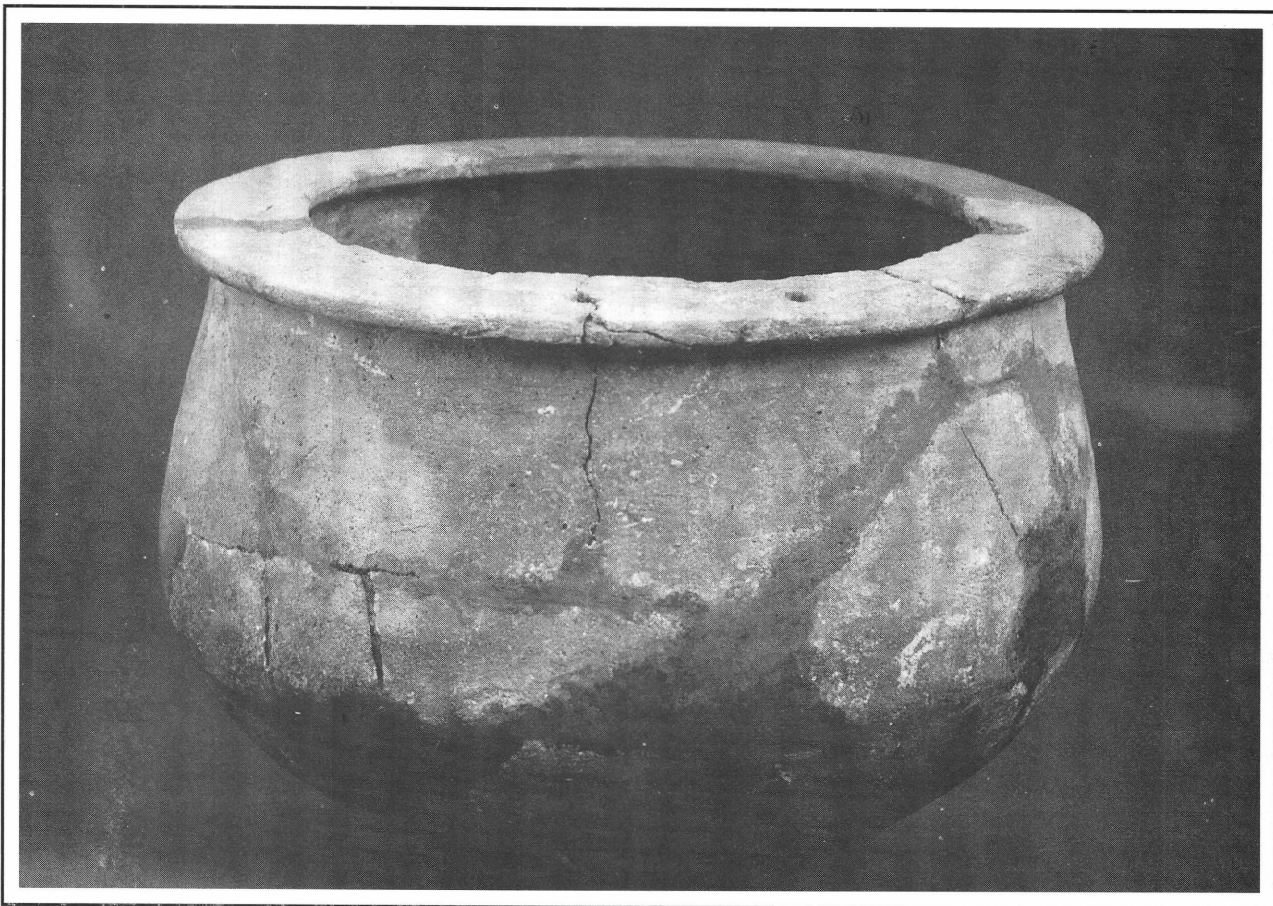
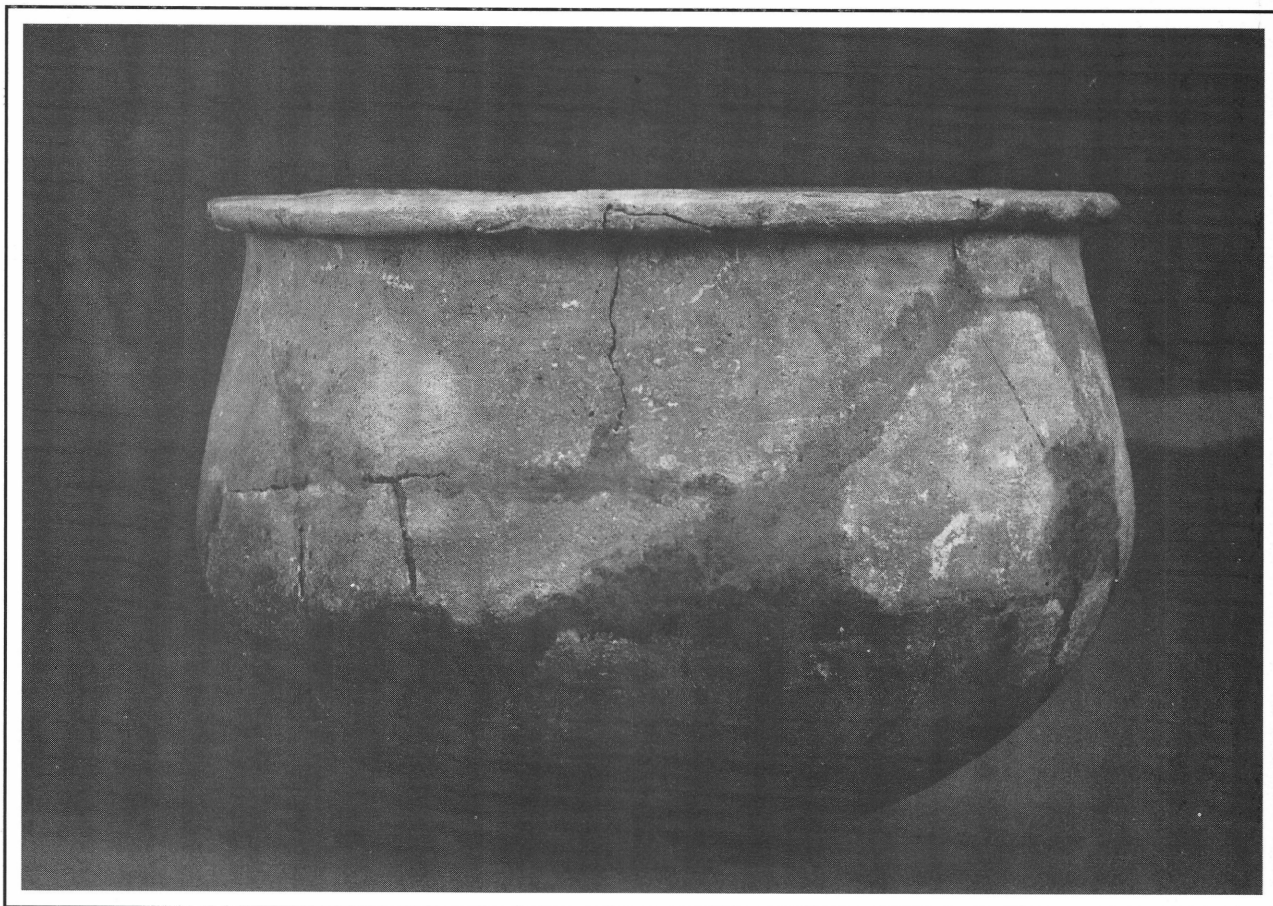
A töredék átlagosan iszapolt, éles törésfelületű fehér kavicsszemcsékkel soványított, melyek között van 3–4 mm átmérőjű is. Kézikorongon formált, felülete díszítetlen. Égetése redukált, a korban átlagos minőségű, a törésfelületen három rétegű. A belső mag sötétszürke, a külső 1 mm vastag réteg még egy árnyalattal sötétebb szürke. A használat következtében lerakódott korom miatt a külső oldal helyenként megfeketedett. Textúrája az átlagosnál érdesebb a nagy szemű soványítóanyag miatt, a külső felület simább, mint a belső.

Állapota: 1 db töredék



17. kép. 1–2. Cserépbogrács.

Abb. 17. 1–2 Tonkessel.



18. kép. 1-2. Cserépbogrács.
Abb. 18. 1-2 Tonkessel.



19. kép. Cserépbogrács-töredék.

Abb. 19. Tonkesselfragment.

Méreték: peremátmérő nem mérhető, oldalfalmagasság: 3,3 cm, falvastagság: 7–9 mm.

6. kép 6.: d/XII/52/V/48 Leltári szám: 88.150.16.

A töredék átlagosan iszapolt, homokkal és kevés kavicsszemcsével soványított. A belső felületen jól kitapintathatók a formálás menetének nyomai: majdnem vízszintesen egymás fölött sorakozó kidomborodó övek, illetve árkok. Kézikorongon formált, felülete díszítetlen. Égetése a korban átlagos minőségű, a törésfelületen három rétegű. E töredék alapján belső oldala redukált, külső oldala oxidációs égetésű. A belső mag sötétszürke, a külső 1 mm vastag réteg a belső oldalon jóval sötétebb szürke, a külső mag 1 mm vastag rétege a külső oldalon sárgásbarna. Munsell: 5 YR 7/4–6/4. Textúrája finoman érdes, a külső felület simább, mint a belső.

Állapota: 1 db töredék

Méreték: peremátmérő nem mérhető, oldalfalmagasság: 2,8 cm, falvastagság: 6–8 mm.

6. kép 7.: d/XVII/4?/II/23 Leltári szám: 88.150.17.

A töredék átlagosan iszapolt, éles törésfelületű kavicsszemcsékkel és kevés homokkal soványított. A kavicsszemcsék között van 3 mm átmérőjű is. Kézikorongon formált, felülete díszítetlen. Égetése a korban átlagos minőségű, a törésfelületen három rétegű. E töredék alapján külső oldala redukált, belső oldala oxidációs égetésű. A belső mag sötétszürke, a külső mag 1 mm vastag rétege a külső oldalon egy árnyalattal sötétebb szürke, a külső mag 1 mm vastag rétege a belső oldalon sárgásbarna. Munsell:

7,5 YR 6/4. Külső oldala a használat közben bekormozódott. Textúrája érdes, a külső felület simább, mint a belső.

Állapota: 1 db töredék

Méreték: peremátmérő nem mérhető, oldalfalmagasság: 6,4 cm, falvastagság: 6–9 mm.

6. kép 8.: d/XII/65?/II/8 Leltári szám: 88.150.18.

A töredék átlagosan iszapolt, homokkal soványított. Kézikorongon formált, a felülete díszítetlen. A belső felületen megfigyelhetők a hurkatechnikás kidolgozás nyomai. Égetése a korban átlagos minőségű, a törésfelületen három rétegű. E töredék alapján a külső oldala redukált, a belső oldala oxidációs égetésű. A belső mag sötétszürke, a külső mag 1 mm vastag rétege a külső oldalon egy árnyalattal sötétebb szürke, a külső mag 1 mm vastag rétege a belső oldalon sárgásbarna. Munsell: 7,5 YR 7/4. Textúrája finoman érdes.

Állapota: 1 db töredék

Méreték: peremátmérő nem mérhető, oldalfalmagasság: 2,7 cm, falvastagság: 5–7 mm.

6. kép 9.: d/XII/67/XI/8 Leltári szám: 88.150.19.

A töredék átlagosan iszapolt, kavicsszemcsékkel soványított. A belső felületen megfigyelhetők a hurkatechnikás kidolgozás nyomai. Kézikorongon formált, felülete díszítetlen. Égetése a korban átlagos minőségű, a törésfelületen három rétegű. A belső mag sötétszürke, a külső 1 mm vastag réteg halvány sárgásbarna. Munsell: 7,5 YR 7/2–7/4. Textúrája az átlagosnál érdeesebb, a külső felület valamivel simább, mint a belső.

Állapota: 1 db töredék

Méreték: peremátmérő nem mérhető, oldalfalmagasság: 5 cm, falvastagság: 6–8 mm.

6. kép 10.: d/XII/68/V/9 Leltári szám: 88.150.20.

A töredék átlagosan iszapolt, homokkal soványított. A belső felületen megfigyelhetők a hurkatechnikás kidolgozás nyomai. Kézikorongon formált, felülete díszítetlen. Égetése redukált, a korban átlagos minőségű, a törésfelületen három rétegű. A belső mag sötétszürke, a külső 1 mm vastag réteg egy árnyalattal sötétebb szürke. Textúrája finoman érdes.

Állapota: 1 db töredék

Méreték: peremátmérő nem mérhető, oldalfalmagasság: 2,7 cm, falvastagság: 5–7 mm.

7. kép 1.: d/XII/65?/II/17 Leltári szám: 88.150.21.

A töredék átlagosan iszapolt, kavicsszemcsékkel soványított. A belső felületen a spirálisan egymáshoz tapasztott hurkák jól kitapinthatók. Kézikorongon formált, felülete díszítetlen. Égetése a korban átlagos minőségű, a törésfelületen három rétegű. A belső mag sötétszürke, a külső 1 mm vastag réteg halvány sárgásbarna. Munsell: 7,5 YR 7/4–10 YR 7/4. Külső oldala a használat közben bekormozódott. Textúrája az átlagosnál érdekesebb, a külső felület simább, mint a belső.

Állapota: 1 db töredék

Méreték: peremátmérő nem mérhető, oldalfalmagasság: 6,6 cm, falvastagság: 6–7 mm.

7. kép 2.: d/XII/66/II/20 Leltári szám: 88.150.22.

A töredék átlagosan iszapolt, kavicsszemcsékkel soványított, melyek között van 3–4 mm átmérőjű is. Kézikorongon formált, felülete díszítetlen. Égetése: átlagos keménységűre égett, de a soványítóanyagként felhasznált mészkőszemcsék egy része hevítés közben kirobbant, így a felület lyukacsossá vált. A törésfelületén három rétegű darab színe: a belső mag sötétszürke, a külső 1 mm vastag réteg halvány sötétsárgás árnyalatú narancssárga. Munsell: 5 YR 7/4–6/4. A külső oldala használat közben bekormozódott. Textúrája a soványítóanyag és a lyukacsok miatt kívül-belül érdes.

Állapota: 1 db töredék

Méreték: peremátmérő nem mérhető, oldalfalmagasság: 2,9 cm, falvastagság: 7–9 mm.

7. kép 3.: d/XII/92/V/12 Leltári szám: 88.150.23.

A töredék átlagosan iszapolt, homokkal és kevés kavicsszemcsével soványított. Kézikorongon formált, felülete díszítetlen. Égetése a korban átlagos minőségű, a törésfelületen három rétegű. A belső mag sötétszürke, a külső 1 mm vastag réteg halvány sárgásbarna. Munsell: 10 YR 7/2–7/3. Textúrája finoman érdes.

Állapota: 1 db töredék

Méreték: peremátmérő nem mérhető, oldalfalmagasság: 4,1 cm, falvastagság: 7–9 mm.

7. kép 4.: d/XII/54/III/2 Leltári szám: 88.150.24.

A töredék átlagosan iszapolt, fehér, éles törésfelületű kavicsszemcsékkel soványított. A belső felületen kitapintható a hurkatechnikás formálás nyoma. Kézikorongon formált, felülete díszítetlen. Égetése a korban átlagos minőségű, a törésfelületen három rétegű. A belső mag sötétszürke, a külső 1 mm vastag réteg halvány sötétsárgás árnyalatú narancssárga. Munsell: 5 YR 7/4–6/4. A külső

felületen koromnyomok figyelhetők meg. Textúrája az átlagosnál érdekesebb.

Állapota: 1 db töredék

Méreték: peremátmérő nem mérhető, oldalfalmagasság: 3,3 cm, falvastagság: 7–9 mm.

7. kép 5.: d/XII/21/III/3 Leltári szám: 88.150.25.

A töredék átlagosan iszapolt, fehér, éles törésfelületű kavicsszemcsékkel soványított, melyek között van 3–4 mm átmérőjű is. Kézikorongon formált, felülete díszítetlen. Égetése redukált, a korban átlagos minőségű, a törésfelületen három rétegű. A belső mag sötétszürke, a külső 1 mm vastag réteg egy árnyalattal sötétebb szürke. Textúrája a nagy szemű soványítóanyag miatt az átlagosnál érdekesebb, a külső oldal finomabb, mint a belső.

Állapota: 1 db töredék

Méreték: peremátmérő nem mérhető, oldalfalmagasság: 2,1 cm, falvastagság: 6–8 mm.

7. kép 6.: d/XII/52?/V/20 Leltári szám: 88.150.26.

A töredék átlagosan iszapolt, homokkal és apró kavicsszemcsékkel soványított. Kézikorongon formált felülete díszítetlen. Égetése a korban átlagos minőségű, a törésfelületen háromrétegű. A belső mag barnásszürke, a külső 1 mm vastag réteg halvány vörösbarna. Munsell: 5 YR 6/4 7,5 YR 6/4. Textúrája finoman érdes.

Állapota: 1 db töredék

Méreték: peremátmérő nem mérhető, oldalfalmagasság: 4,1 cm, falvastagság: 8–10 mm.

8. kép: d/XII/17/II/13, hasonló darabok Győrben (Takács 1986., kat. sz. 17, Taf. 9/1., kat. sz. 21, Taf. 11/1), Szentmihályon (Takács 1986., kat. sz. 22, Taf. 11/2) és Zsitvabesenyő-Páskommon (Takács 1986., kat. sz. 26, Taf. 13) kerültek elő. Leltári szám: 88.150.27.

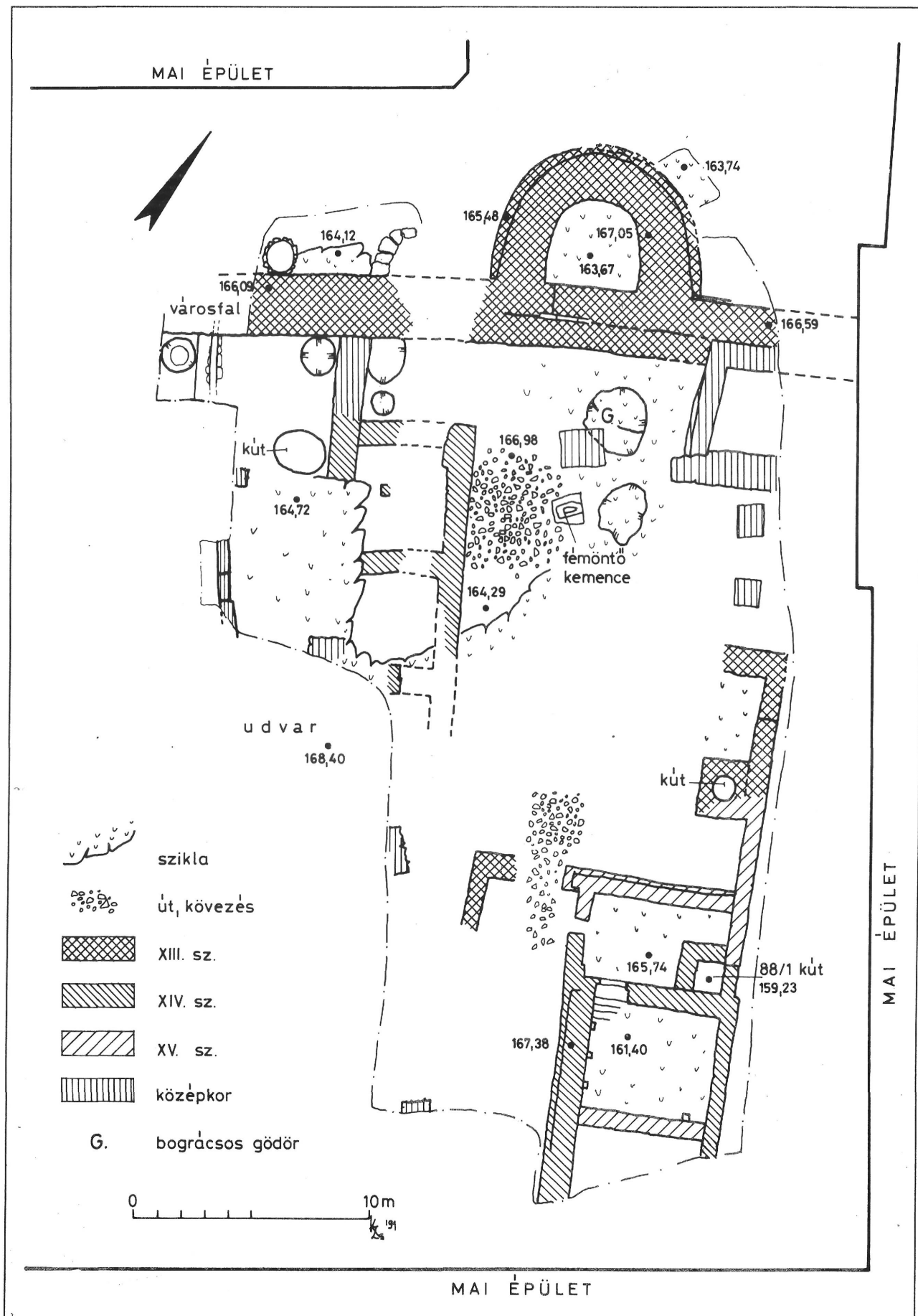
A bogrács átlagosan iszapolt, homokkal és néhány apró kavicsszemcsével soványított. A belső felületen jól kivehető a spirálisan futó hurkák összeragasztásának a nyoma. Kézikorongon formált. Díszítés: a fenéken három sorban halvány csigavonal. Égetése a korban átlagos minőségű, a törésfelületen három rétegű. A belső mag sötétszürke, a külső 1 mm vastag réteg sötétsárgás narancssárga. Munsell: 5 YR 7/6–6/6. A fenék külső felülete a használat közben lerakódott korom miatt sötétszürke, a fenék belső felületén is vannak szürke foltok. Textúrája finoman érdes, a külső felület simább, mint a belső.

Állapota: töredékes – 31 darabból ragasztott –, az oldal fal 2/3-a, a fenék 9/10-e maradt meg.

Méreték: peremátmérő: 24,2 cm, magasság: 18,2 cm (oldalfal: 9,8 cm, fenék 8,4 cm), falvastagság: 5–7 mm, űrtartalom: 6,16 (5,54 < V < 6,78) liter.

9. kép: d/XII/19/XI/19 Leltári szám: 88.150.28.

A bogrács átlagosan iszapolt, apró szemű homokkal soványított. A belső felületen jól kitapinthatók a formálás menetének nyomai: majdnem vízszintesen egymás fölött sorakozó kidomborodó övek, illetve árkok. Kézikorongon formált, felülete díszítetlen. Égetése a korban átlagos minőségű, a törésfelületen három rétegű. A belső mag sötétszürke, a külső 1 mm vastag réteg sárgásbarna árnyalatú narancssárga. Munsell: 5 YR 7/4–7/5 YR 7/4. A külső és a belső felület is koromfoltos. A töredékek egy része teljesen kormos, mások alig. Mivel a kormosság határa megegyezik a törésvonallal, valószínű, hogy az edény



20. kép. A terület alaprajza.
 Abb. 20. Grundriß der Ausgrabung.

töredékesen is megkormozódott. Textúrája finoman érdes, a külső felület simább, mint a belső.

Állapota: töredékes, 8 darabból ragasztott, részben rekonstruált. Az oldalfalak kb. 1/8–1/10-e, a fenéknek pedig csak az indítása maradt meg.

Méreték: peremátmérő: 23,7–24,2 cm, oldalfalmagasság: 11,3 cm, falvastagság: 6–7 mm.

10. kép 1.: d/XII/19?/II/14? Leltári szám: 88.150.29.

A töredék átlagosan iszapolt, homokkal és apró kavicszemcsékkel soványított. A belső felületen megfigyelhető a hurkatechnikás kidolgozás nyoma. Kézikorongon formált, felülete díszítetlen. Égetése a korban átlagos minőségű, a törésfelületen három rétegű. A belső mag sötétszürke, a külső 1 mm vastag réteg halvány sárgásbarna. Munsell: 7,5 YR 7/4–6/4. Külső és belső felülete a használat során többé-kevésbé kormos lett. Textúrája érdes, a külső felület simább a belsőnél.

Állapota: 1 db töredék

Méreték: peremátmérő nem mérhető, oldalfalmagasság: 5,4 cm, falvastagság: 7–8 mm.

10. kép 2.: d/III/24/II/13 Leltári szám: 88.150.30.

A töredék átlagosan iszapolt, homokkal és apró kavicszemcsékkel soványított. A belső felületen apró kidomborodó öv és árok formájában megfigyelhető a hurkatechnikás kidolgozás nyoma. Kézikorongon formált, felülete díszítetlen. Égetése a korban átlagos minőségű, a törésfelületen három rétegű. A belső mag sötétszürke, a külső 1 mm vastag réteg valószínűleg sárgásbarna, a ráakódott mészkőréteg miatt azonban színskálával nem lehet meghatározni. Textúrája érdes, a külső felület valamivel simább, mint a belső.

Állapota: 1 db töredék

Méreték: peremátmérő nem mérhető, oldalfalmagasság: 3,4 cm, falvastagság: 7–10 mm.

10. kép 3.: d/?/VII/6? Leltári szám: 88.150.31.

A töredék átlagosan iszapolt, apró kavicszemcsékkel soványított. Kézikorongon formált, felülete díszítetlen. Égetése redukált, a korban átlagos minőségű, törésfelületén három rétegű. A belső mag sötétszürke, a külső 1 mm vastag réteg egy árnyalattal sötétebb szürke. Külső oldala valamivel simább, mint a belső.

Állapota: 1 db töredék

Méreték: peremátmérő nem mérhető, oldalfalmagasság: 2,6 cm, falvastagság: 7–9 mm.

10. kép 4.: d/III/24?/III/1 Leltári szám: 88.150.32.

A töredék átlagosan iszapolt, homokkal soványított. Kézikorongon formált, felülete díszítetlen. Égetése a korban átlagos minőségű, a törésfelületen három rétegű. A belső mag sötétszürke, a külső 1 mm vastag réteg narancssárgás árnyalatú vörös. Munsell: 2,5 YR 6/6. Textúrája finoman érdes.

Állapota: töredékes – 4 darabból ragasztva

Méreték: peremátmérő: 20,5–21 cm, oldalfalmagasság: 3,3 cm, falvastagság: 6–9 mm.

10. kép 5.: Leltári szám: 88.150.33.

Átlagosan iszapolt, kevés homokkal és fehér kavicszemcsékkel soványított. A belső oldalon jól kitapinthatók a spirálisan futó hurkák összetapasztásának nyomai. Kézikorongon formált. Díszítésként külső oldalán bekarcolt egyenes vonal látható, mely valószínűleg a fenék közép-pontjából indul ki. Égetése a korban átlagos minőségű, a törésfelületen három rétegű. A belső mag sötétszürke, a külső 1 mm vastag réteg narancssárgás árnyalatú vörös. Munsell: 2,5 YR 6/6–6/8. A fenék külső oldala a használat miatt erősen, az oldalfal pedig kissé kormozódott be. A belső oldalon helyenként szürkés elszíneződés látható. Textúrája az oldalfalnál az átlagosnál érdesebb, a fenéknél inkább érdes.

Állapota: töredékes, 10 darabból ragasztva

Méreték: oldalfalmagasság: 8 cm, fenékmagasság: 3,2 cm, falvastagság: 6–8 mm.

14. kép 6.: d/?/V/15 Leltári szám: 58.28.18.

A töredék átlagosan iszapolt, kavicszemcsékkel és kevés homokkal soványított. Kézikorongon formált, felülete díszítetlen. Égetése redukált, a korban átlagos minőségű, a törésfelületen három rétegű. A belső mag sötétszürke, a külső 1 mm vastag réteg egy árnyalattal sötétebb szürke. Külső felülete használat közben erősen bekormozódott. Textúrája érdes.

Állapota: 1 db töredék

Méreték: peremátmérő nem mérhető, oldalfalmagasság: 5,4 cm, falvastagság: 7–9 mm.

JEGYZETEK

1. Bencze 1987/A, 370–385, Bencze 1987/B, 791–809, Bencze 1988, 178–195, Bencze 1989, 131–143, Bencze 1990, 194–198
2. Az itt talált öt darabból kettő az I. szemétdöbörből, kettő a középkori csatorna északi oldalán, egy pedig a II. ciszternából került elő, közli Zolnay 1977, BpR XXIV/4, 43, 46 t. 1–5. kép
3. Takács 1986, 96–97

4. I. Melis 1984, 63–64 és 81, 18. és 20. kép, közli Takács 1986 is, 39, kat. sz. 43, Taf 20/1
5. Zolnay 1977, BpR XXIV/3, 32 és XXIV/4, 47, 50. t. 1. kép
6. Keramische Bodenfunde 1982, 34, 7. pont és 33, Taf. 4/1
7. CNH I. 253, 255, 260, MÉH 2. kiad I. k. 218, 219, 241, Huszár 1979, 320, 323, 328, a negyedik pénz szlavón báni denár, közli a MÉH 2. kiad. III. k. III. rész, 2
8. V. Székely 1984, 78

IRODALOM- ÉS RÖVIDÍTÉSJEGYZÉK

- | | | | |
|----------------------|--|----------------------------|---|
| <i>Bencze</i> 1987/A | Bencze Zoltán: Előzetes jelentés a Hadtörténelmi Intézet és Múzeum udvarán folyó ásatásról, HK 1987/2, 370–385 | | |
| <i>Bencze</i> 1987/B | Bencze Zoltán: Újabb beszámoló a Hadtörténelmi Intézet és Múzeum udvarán folyó ásatásról, HK 1987/4, 791–809 | <i>Huszár</i> 1979 | Huszár Lajos: Münzkatalog Ungarn von 1000 bis heute, Bp. 1979 |
| <i>Bencze</i> 1988 | Bencze Zoltán: Jelentés a Hadtörténelmi Intézet és Múzeum udvarán 1987 végéig folyt ásatásokról, HK 1988/1, 178–195 | Keramische Bodenfunde 1982 | Keramische Bodenfunde aus Wien, Mittelalter-Neuzeit, Wien 1982, Museen der Stadt Wien |
| <i>Bencze</i> 1989 | Bencze Zoltán: Beszámoló a Hadtörténelmi Intézet és Múzeum udvarán 1988-ban folytatott feltárási munkáról, HK 1989/1, 131–143 | MÉH | Unger Emil: Magyar Éremhatározó I–III. 2. kiadás Bp. 1974–1976 |
| <i>Bencze</i> 1990 | Bencze Zoltán: Jelentés a Hadtörténelmi Intézet és Múzeum Udvarán 1989-ben és 1990-ben folytatott feltárási munkáról, HK 1990/3, 194–198 | <i>Takács</i> 1986 | Takács Miklós: Die arpadenzeitlichen Tonkessel im Karpatenbecken Varia Archaeologica Hungarica, Bp. 1986. |
| CNH | Réthy László: Corpus Nummorum Hungariae I. Bp. 1899, II. Bp. 1907 | V. Székely 1984 | V. Székely György: Szlavón báni pénzverés, A Magyar Numizmatikai Társulat Évkönyve 1978, Bp. 1984, 63–82 |
| <i>I. Melis</i> 1984 | Írásné Melis Katalin: Régészeti | <i>Zolnay</i> 1977 | Zolnay László: Az 1967-75. évi budavári ásatásokról s az itt talált gótikus szoborcsopotról, BpR XXIV/3–4, Bp. 1977 |

ZOLTÁN BENCZE

TONKESSEL AUS DER AUSGRABUNG AM HOFE DES KRIEGSGESCHICHTLICHEN MUSEUMS

Am Hofe des Kriegsgeschichtlichen Institutes und Museums wurden am Ende des Jahres 1986 die Vorarbeiten zum Bau eines neuen Bürohauses in Gang gesetzt. Infolge des Vorkommens bedeutender und wichtiger mittelalterlicher Mauerreste mußten die Arbeiten abgebrochen werden und so bestand die Möglichkeit, die östliche Hälfte des Hofes zu erschließen. Die Forschungen zwischen 1987–1990 zeitigten solche bedeutende Ergebnisse, so daß schließlich auch der ganze Bau scheiterte. Der Archäologische, sowie Architektonische und Theoretische Ausschuß der UAW unterstützte bis zum Schluß die Fortsetzung der Forschungen und spielte auch eine große Rolle darin, daß schließlich das geplante Bürogebäude nicht verwirklicht wurde.

In unseren Vorberichten gaben wir schon in großen Zügen die Forschungsergebnisse bekannt, vorliegend befassen wir uns eingehend mit dem von einer geschlossenen Stelle zum Vorschein gekommenen frühen keramischen Material. Von der inneren Seite der Stadtmauer aus der Zeit des Königs Béla IV. kam 1,5 nach Süden eine 2,80X2,40 m große, in den Felsen eingehauene Grube ans Tageslicht, die aus einer Höhe von 165,67 m – im Westen von 165,24 m – ausgeht und eine durchschnittliche Tiefe von 164,04 m, als tiefsten Punkt

163,32 m zeigt. (Das jetzige Bodenniveau ist etwas über 168 m zu finden.)

Den wichtigsten Teil des keramischen Materials bilden vielleicht die zahlreichen Tonkesselfragmente. (Ihre Bestimmung und Beschreibung s. im Anhang.) Die entscheidende Mehrheit dieser wurde aus der Grube zutage gefördert, ein-zwei Fragmente unmittelbar an der nördlichen Seite der Grube. Von den Tonkesseln konnten drei Exemplare völlig ergänzt werden (*Abb. 1., 2., 9., dieselben Abb. 16–18.*), es kamen kleinere-größere Fragmente von insgesamt 33 Tonkesseln ans Tageslicht. Die Kessel lassen sich in zwei Gruppen einreihen. (M. Takács ging meiner Bitte folgend das Material durch und teilte dann mündlich seine auf die beiden Gruppen beziehende Meinung mit. Auch in der Abfassung der Beschreibungen war er mir behilflich. Für seine Mitwirkung spreche ich hiermit meinen Dank aus.)

Die Stücke der ersten Gruppe (*Abb. 1–7.*) wurden mit Kies und Sand gemagert, in vier Fällen bloß mit Sand. Diese Stücke sind auch noch meistens durch die eckig ausgebohrte Hängeöse, sowie dadurch charakterisiert, daß bei dem Treffpunkt des Bodens und der Wandung die Ausbildung eckig ist. Dies kann bei vier Stücken wahrgenommen werden (*Abb. 1., 2., 5. 1,5*). Ein Großteil der

Gruppe wurde mit Oxydationsbrand gefertigt, es kommen jedoch auch mit reduziertem Brand erzeugte Stücke vor. Zur selben Gruppe können auch jene Stücke gereiht werden, welche *László Zolnay* im südlichen Teil des Burgberges gefunden hat, sowie das Randfragment unter Inv.-Nr.: 58.28.18, das von dem *Téli Kert* (Wintergarten) genannten Fundort des Palastes zum Vorschein gekommen ist (*Abb. 14. 6*). Für das Überlassen des Veröffentlichungsrechtes danke ich *Imre Holl.*) Auch aus der 18. Zisterne von Szent György Platz kamen Tonkesselfragmente ans Tageslicht, die aber noch unveröffentlicht sind. Die Stücke der anderen Gruppe (*Abb. 8.–10.*) werden eher mit Sand gemagert, der Treffpunkt des Bodens und der Wandung ist abgerundet. Dieses letztere konnte bei drei Stücken wahrgenommen werden (*Abb. 8., 9., und 10. 5.*).

Takács reihte die im Karpatenbecken auffindbaren Tonkessel in 21 Gruppen bzw. Werkstätten ein. In dieser Aufteilung ist Budapest durch ein Exemplar vertreten. Auf Grund der am Hofe des Kriegsgeschichtlichen Institutes und Museums, sowie auf dem Gelände des Palastes gefundenen Stücke können wir mit einer weiteren Werkstätte rechnen, die auf zweifache Weise Tonkessel hergestellt hat; eventuell kann auch die Annahme riskiert werden, daß wir auf die Spuren von zwei Werkstätten gestoßen sind.

Einen Großteil des keramischen Materials der Grube bildet die Weißkeramik. Im Material können Töpfe (*Abb. 11–12.*), Becher, Flaschen – unter diesen auch gefärbte (*Abb. 13.*) – Schalen, Schüsseln und zur Speicherung

gebrauchte kleinere-größere Gefäße angetroffen werden (*Abb. 14.*).

Den dritten Teil des keramischen Materials der Grube bilden graue, mit reduziertem Brand gefertigte österreichische Töpferwaren. In diesem Material befinden sich Deckel, Töpfe und Öllampen (*Abb. 15.*). Einige gekahlte Wulsthenkel, mit schrägen Einschnitten am Rücken weisen darauf hin, daß wir auch mit Kannen rechnen können. Außer diesen gehören noch in die österreichische Gruppe der Henkel eines Wasserkruges und sein Wandfragment. Den Henkel verzieren schräge Einschnitte, an der Schulter ist ein treppenförmiger Vorsprung sichtbar. Im Material des BTM kommt unter Inv.-Nr.: 73.79.5 ein solcher, fast intakter Wasserkrug vor, den *László Zolnay* 1973 im nördlichen Vorhof des Palastes in der Grube VII gefunden hat. Das Stück wird vom Ausgräber auf das 12–13. Jh. datiert. Die Wiener Analogien datieren solche Stücke vom 12. Jh. an.

Als Kuriosität soll noch erwähnt werden, daß aus dieser Grube auch ein aus vergoldeter Bronze gefertigtes, wahrscheinlich an die Brust angenäht getragenes Schmuckstück zum Vorschein gekommen ist (*Abb. 14. 5*).

Die Grube ist von vier durch *Béla IV.* geprägten zeitgenössischen Münzen datiert. Von den Münzen wird die Prägung des Denars des slawonischen Banus irgendwann um das Jahr 1250 begonnen. Auch unter Berücksichtigung dieser Angabe wurde die Grube irgendwann in den Jahren 1250 aufgeschüttet, mit großer Wahrscheinlichkeit zur Zeit, als man die Stadtmauer errichtete.