

## AZ ORSZÁGHÁZ UTCA 9. SZ. MŰEMLÉKÉPÜLET KUTATÁSAINAK EREDMÉNYEI

### Bevezetés

Az I. ker. Országház utca 9. sz. lakóépület a budai Várnegyednek, „egyetlen gótikus városunk”-nak speciális építőművészeti értékű emléke. A magyarországi profán gótika homlokzatrendszeri között különleges helyet foglal el a monumentálisan egyszerű, Rajna-vidéki eredetű homlokzatarchitektúrájával (1. kép). Faragott kőmaradványai profilképzés szempontjából két jellegzetes közép-európai, gótikus építőművészeti stílusnak – a „grafikus” – és a „körtetagos” – stílusnak – szokatlan keverékét mutatják. Alaprajza (2. kép) szintén figyelmet érdemel a két különálló, korábbi házból a kapualj által összevont elrendezése miatt. Maga a kapualj két oldalfalában fennmaradt, tizennégy igen díszes ülőfülkéjével a várnegyedi, középkori kocsihajtók leggazdagabb megoldását képviseli (3–4. képek). Az emeleti alaprajzban kétségbevonhatatlan maradványok formájában jelentkezik a „pallacium depictum”, amely a többi, középkori épületek belsejében nem rajzolódik ki ilyen teljességgel. Az emeleti hármassablakok kő fülkefalai és ezek szegmentíves, profilos záradékaival ez idő szerint a várnegyedi, gótikus intérieur-architektúra egyetlen, hiteles emlékének tekinthetők. Nem kevésbé érdekes az épület kettős pincéje, amelyből az északi, XIV. századi pince-famennyezet egykori létének bizonyítékát tartalmazza. A kiemelkedő jelentőségű gótikus maradványain kívül fokozza az épület építészettörténeti értékét az a tény is, hogy a XIX. század harmadik harmadában valószínűleg Ybl Miklós alakította át. Az ebből a korból származó, érdekes, eklektikus homlokzatarchitektúrája ugyan 1945-ben teljesen elpusztult, de kárpótolt érte az előkerült gótikus leletek gazdagsága (1., 5. képek). Említést érdemel még, hogy az egymásra rétegződött, különböző korú épületfalak időrendi vizsgálat szempontjából tisztán periodizálhatók, ami a tudomány egyértelműen megbízható támpontjává avatja az értékes műemléket. A feltárások megkezdésének időpontja 1958. november 13., befejezésének időpontja 1959. január 29. volt. Fenti munkálatok a Vármúzeumnak 1945–46-ban lefolytatott feltárásait voltak hivatva kiegészíteni, így azok eredményeit is magában foglalja a jelen dokumentáció. A Vármúzeum kutatásait és a műszaki munkát *Csemegi József* végezte, az eredményeket *Gerevich László* tette közzé a Budapest Régiségei XV. kötetében<sup>1</sup>, 1950-ben.

### I. Történeti adatok

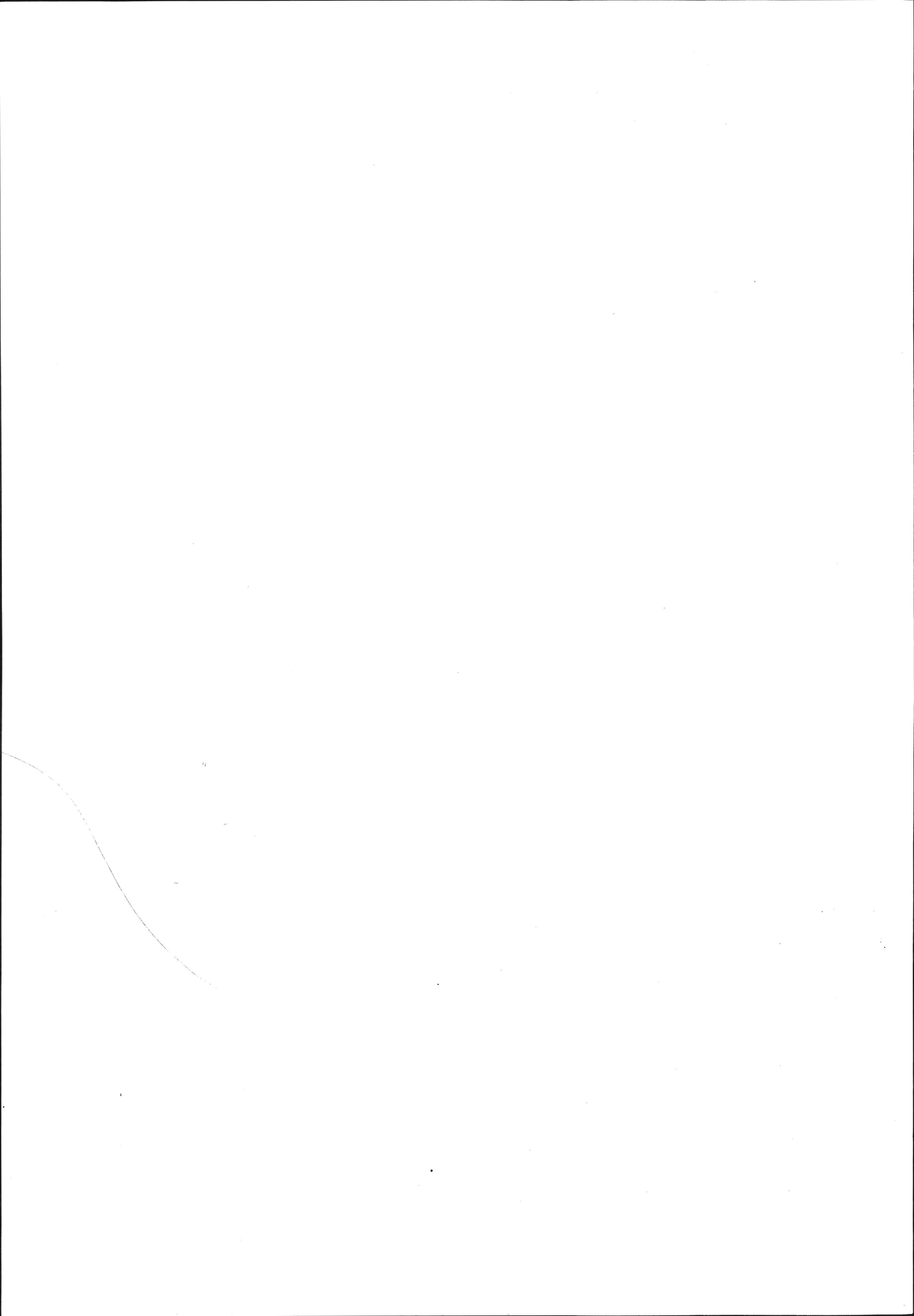
A palota története a késői középkorba, közelebről meghatározva a XV. század második felébe nyúlik visz-

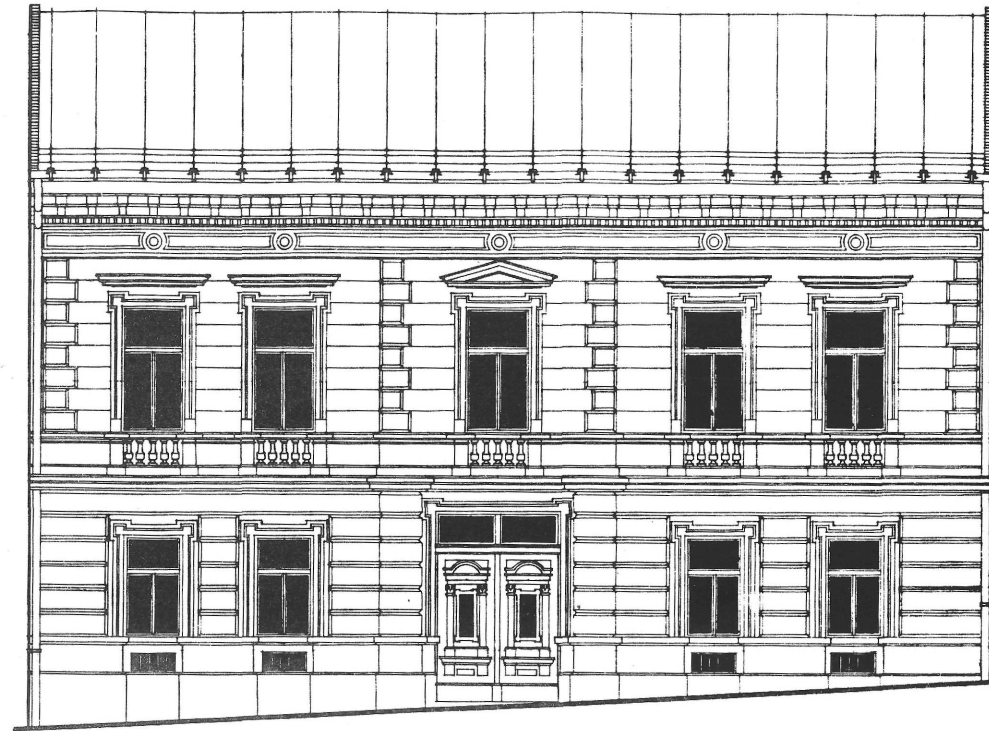
sza<sup>2</sup>. Tekintve azonban, hogy a rendelkezésünkre álló, középkori okleveles adatok nem vonatkozathatók kétséget kizáró módon az épületünkre, ezért megbízható módon csak 1686-tól kezdve tudjuk végigkísérni a történetét. Budavárának a töröktől való visszafoglalása után<sup>3</sup>, első ismert tulajdonosa Krentzer Gábiel volt 1696-ban<sup>4</sup>. A XIX. század elején a Pernöfy-család tulajdonába került, majd 1875 körül, valószínűleg Ybl Miklós<sup>5</sup> nagymértékben átépítette. Az is lehetséges, hogy ez az átépítés Preisz György és Kirschenbaum közös munkája volt. Valószínűleg ekkor bontották el udvari déli és északi szárnyainak maradványait és az utóbbi helyébe ekkor épült az új lépcsőház. Utcai homlokzata új, eklektikus stílusú vakolatarchitektúrát kapott. Budavára 1944–45 évi ostroma alkalmával komoly sérüléseket szenvedett. Tetőhéjazata és lépcsőházának fedélszéke megsemmisült, homlokzatainak vakolatarchitektúrája majdnem teljesen lehullott. Emelete lakhatatlanná vált, de homlokzatain igen értékes, középkori faragott kőmaradványok láttak napvilágot<sup>6</sup>. Majd 1959–1961 között Borsos László építész műemlékileg helyreállította a tudományos dokumentáció alapján, aminek során a várnegyedi középkori kocsihajtók leggazdagabb megoldását képviselő kapualját rekonstruálta e sorok írójának tervei szerint. Ekortól a Magyar Tudományos Akadémia Bartók-archívumának az otthona. Jellege: I. osztályú műemléki lakóház.

Zártorú beépítésű, udvaros, utcai szárnya „L” alakú alaprajzú, egyemeletes; udvari szárnya földszintes. Homlokzatai jelenleg architektúra nélküleik. Utcai főhomlokzat igen értékes középkori maradványokkal. Kapualja a Várnegyed leggazdagabb és legértékesebb későgótikus kapualja. Belseje túlnyomórészt középkori, gótikus és barokk stílusú dongaboltozatokkal.

### II. Kutatási eredmények

A helyszíni feltárásokból és megfigyelésekből mindekenélőtt az nyert megállapítást, hogy a mai épület őse – a XV. századi palota – két XIV. századi lakóház összevonásából keletkezett. Ezek eredetileg egymástól külön állottak a mai kapualj két oldalán és közöttük utcácska foglalt helyet. Mindkét lakóháznak valószínűleg csak a fele feküdt a mai telek területén; így a déli ház déli fele feltehetően a mai 7. sz. területén, az északi ház északi fele pedig a mai 11. sz. területén állhatott. E megfigyelés bizonyítékát a kapualj keleti végében, az északi fal földszinti boltozat fölél felnyúló XIV. századi része<sup>7</sup> és az alsó pincében két ablaka<sup>8</sup> szolgáltatta.

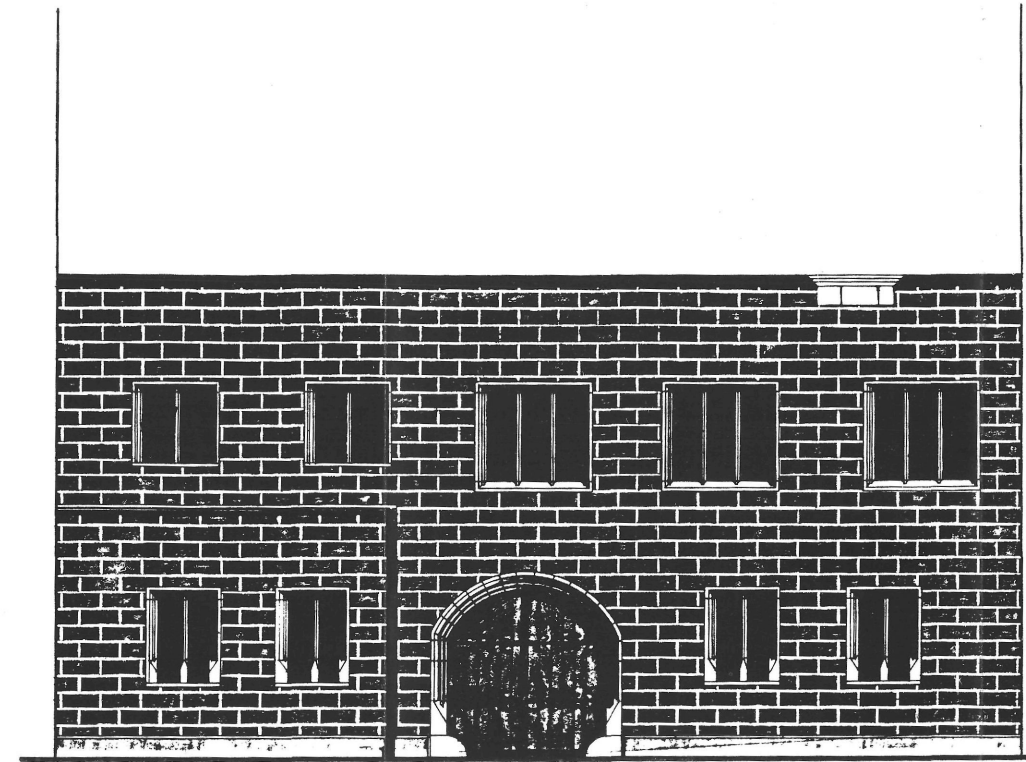




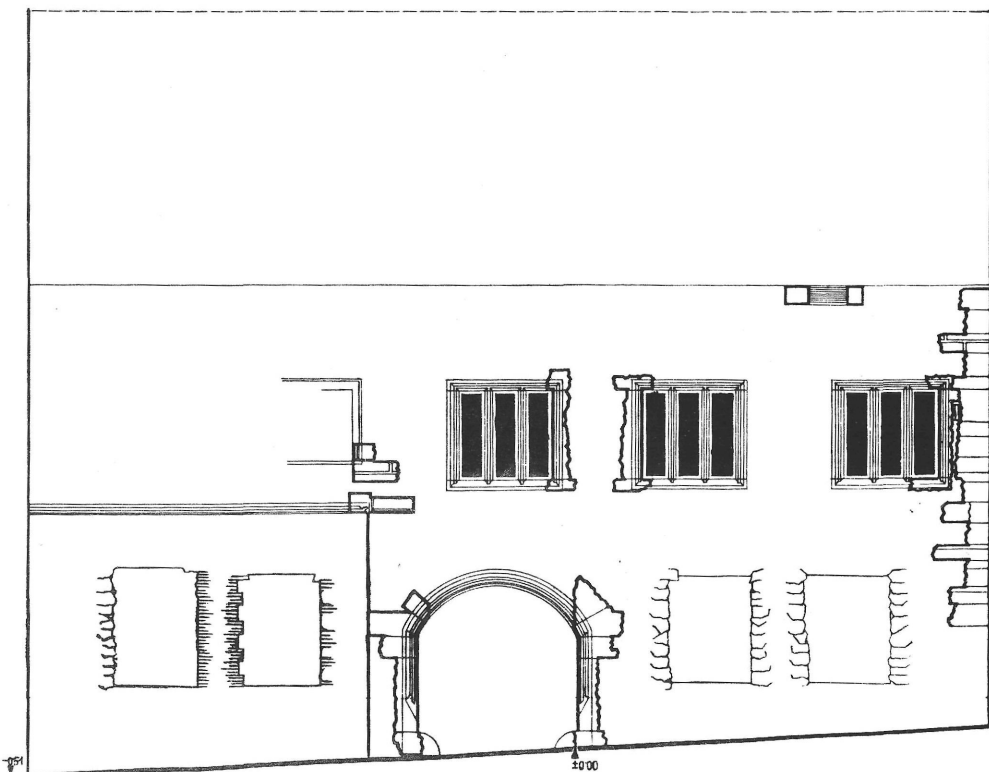
1945 ELŐTTI ÁLLAPOT  
YBL MIKLÓS/P/ TERVEI NYOMÁN: 1873-1875 KÖRÜL ÉPÜLT.



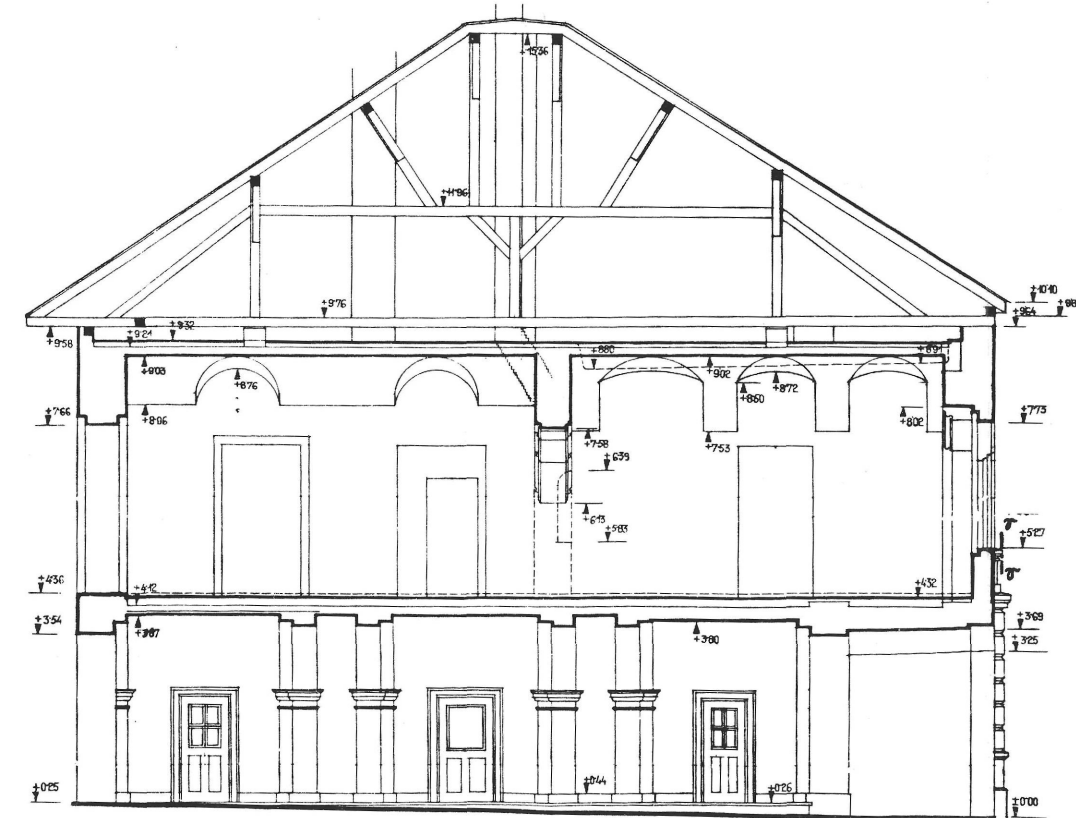
1959 ÉVI ÁLLAPOT  
HOMLOKZAT A MŰEMLEKI FELTÁRÁSOK BEFEJZÉSE UTÁN.



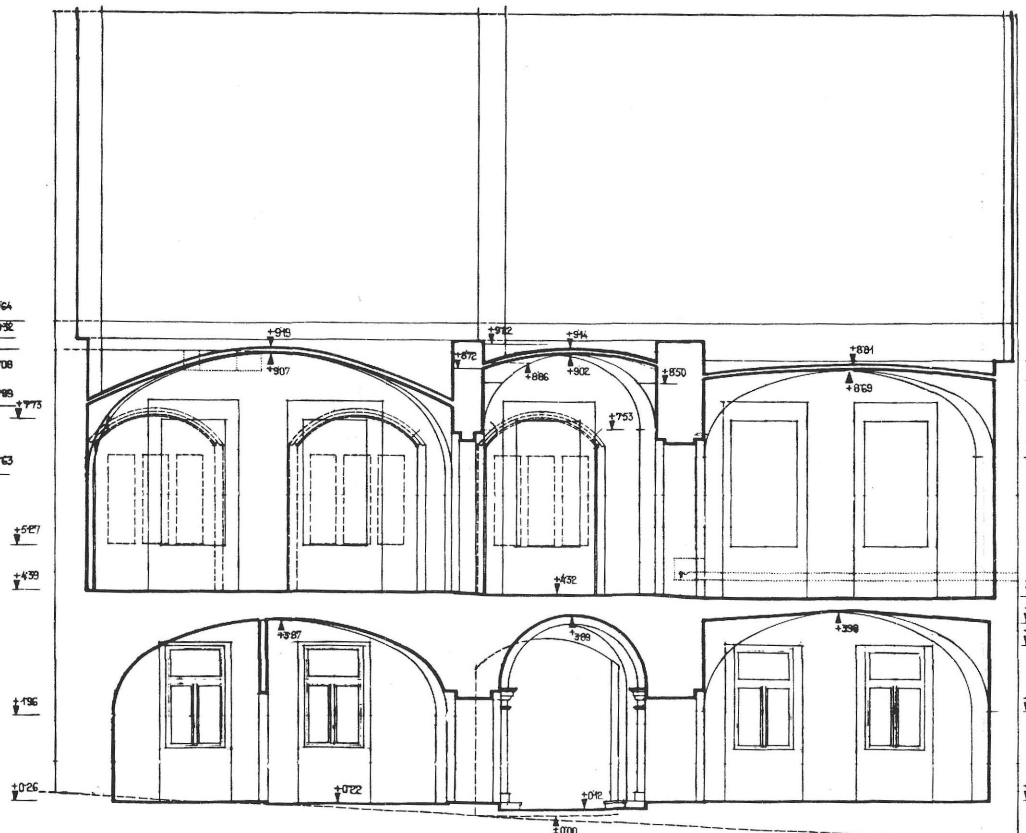
XV. SZÁZADI ÁLLAPOT  
HOMLOKZAT TUDOMÁNYOS ÉLMÉLETI REKONSTRUKCIÓJA



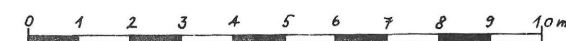
HELYREÁLLÍTÁSI JAVASLAT A KÖZÉPKORI HOMLOKZAT ISMERT RÉSZLETEI ALAPJÁN



KERESZTMETSZET A KAPUALJON KERESZTÜL



HOSSZMETSZET AZ UTCAI MENETEN KERESZTÜL



1. kép. Utcai homlokzatok és metszetek: 1945 előtti állapot, 1959. évi állapot, XV. századi állapot tudományos rekonstrukciója, helyreállítási javaslat, keresztmetszet, hosszmetset.

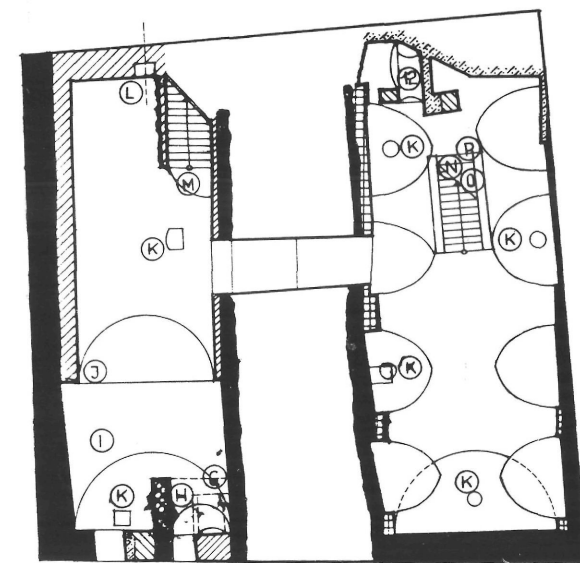
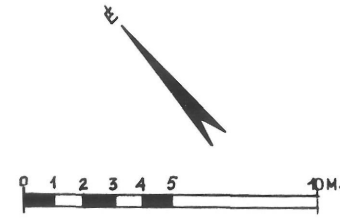
Abb. 1. Straßenfronte und Profile: Zustand vor 1945, Zustand 1959, wissenschaftliche Rekonstruktion des Zustandes im 15. Jh., Vorschlag zur Restaurierung, Querschnitt, Längsschnitt.

2. kép.

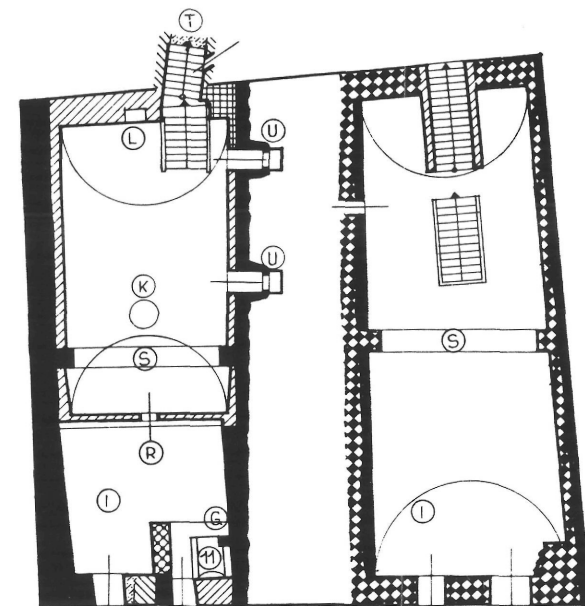
ÉM. KÖRÉPÍTÉSTERVEZŐ VÁLLALAT  
1. VÁR ODSZÁGLAZ - UTCA 9 SZ. 84/8/59.  
7. DÍZAJTÉTELKÉZIRATOK ÉS  
MÉRETEK  
1959. évi március 15.

### AZ ÉPÍTÉSTÖRTÉNETI KUTATÁSOK IDŐRENDI JELZÉSEINEK MAGYARÁZATA

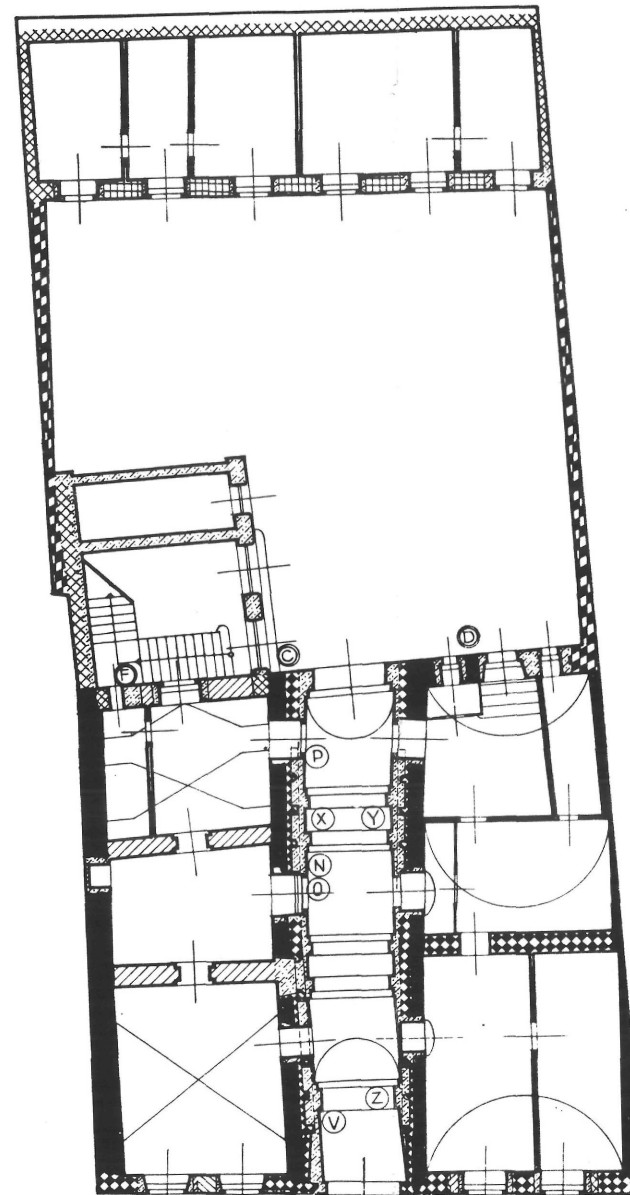
- |  |  |  |
|--|--|--|
|  |  |  |
|  |  |  |



ALSÓ PINCE

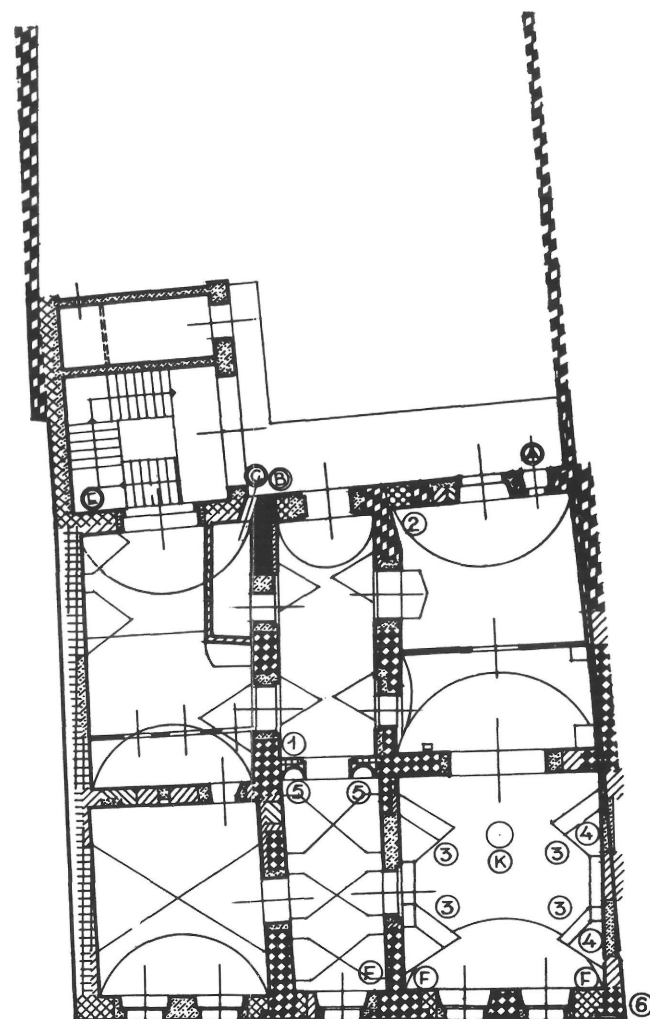


FELSŐ PINCE

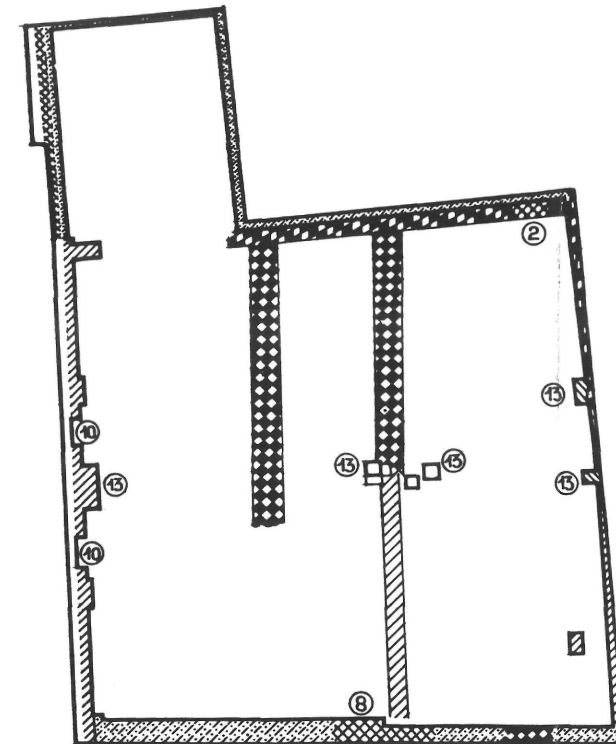


FÖLDSZINT

- |  |  |  |  |  |
|--|--|--|--|--|
|  |  |  |  |  |
|--|--|--|--|--|



EMELET

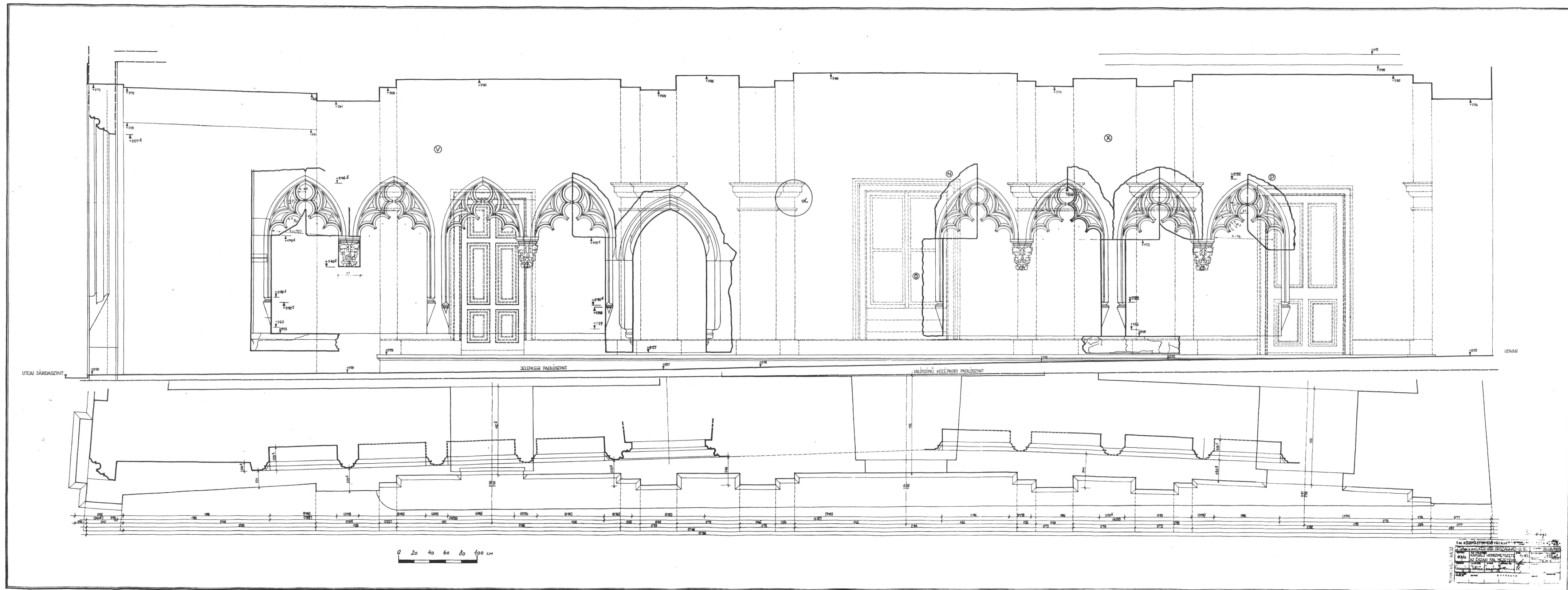


PADLÁSSZINT

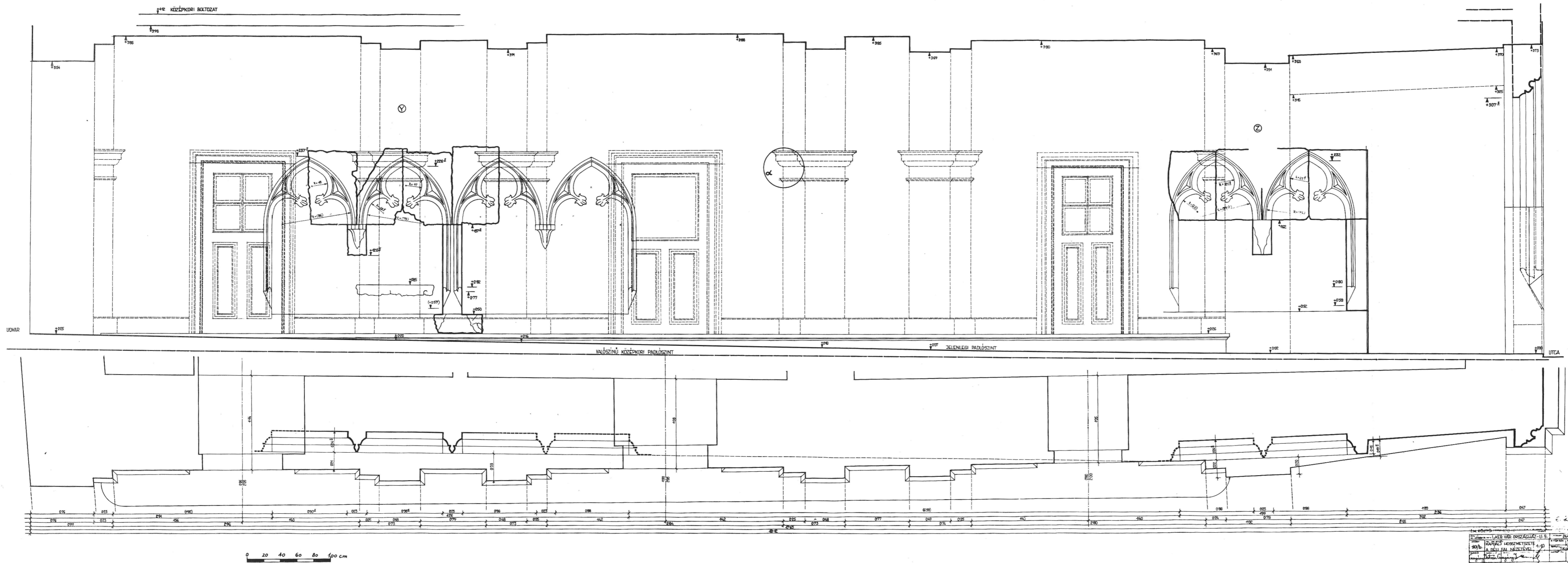
- (A) KÉSGÓTIKUS KAPUKERET ÉP ÉSZAKI KÁVÁJA
- (B) VÁLASZTÓPÁRKÁNY EREDETI, DÉLI SZÉLSŐ KÖVE
- (C) ÉSZAKI, SZÉLSŐ, RENDEZÁNSZ ABLAKKERET KÁVA- ÉS KÖNYÖKLÖKÖVE
- (D) KORÁBI VÁLASZTÓPÁRKÁNYKÓ MÁSODLAGOS ELHELYEZÉSÉBEN
- (E) KÉSGÓTIKUS HÁRMASABLAKOK KÁVAKÓ-MARADVÁNYAI
- (F) HÁRMASABLAKOK PROFILOS FÜLKESARKAI
- (G) XIV. SZÁZADI, FEMENNYEZETARTÓ KÖKONZOL
- (H) TÖRÖK PINGCELEJÁRÓ KÖPILLÉRE ÉS FIÓKBOLTOZATA
- (I) TÖRÖK KŐ DÖNGABOLTOZATOK
- (J) XVII. SZÁZADI KÖPENNYFALRA ÉPÜLT ALSÓ DÖNGABOLTOZAT
- (K) TÉGLÁVAL BEFALAZOTT ÚJKORI LEDOBÓNÝILÁSOK A BOLTOZATOKBAN
- (L) BEFALAZOTT SZELLŐZŐ
- (M) KÉSŐBAROKK FALÉPCSŐ
- (N) BALOS, MÉRMŰVES ÜLŐFÜLKE ZÁRADÉKÓ
- (O) BALOS ÜLŐFÜLKE-PILLÉRMARADVÁNY
- (P) JOBBOS, MÉRMŰVES ÜLŐFÜLKE ZÁRADÉKÓ
- (R) VASRÁGOS BAROKK ABLAK
- (S) BOLTOZATOT HORDÓ KŐ HEVEDERIVÉK
- (T) LEBONTOTT, UDVARI, ÉSZAKI SZÁRNYBA VEZETŐ PINGCELEPCSŐ /BEFALAZVA/
- (U) BEFALAZOTT, KÖKERETES, KORAKÖZÉPKORI LEDOBÓABLAKOK
- (V) KAPUALJ ÉSZAKI FALÁNAK NYUGATI VÉGÉBEN LÉVŐ ÜLŐFÜLKÉK
- (Z) KAPUALJ DÉLI FALÁNAK NYUGATI VÉGÉBEN LÉVŐ ÜLŐFÜLKÉPÁR
- (X) KAPUALJ ÉSZAKI FALÁNAK KELETI VÉGÉBEN LÉVŐ ÜLŐFÜLKÉK
- (Y) KAPUALJ DÉLI FALÁNAK KELETI VÉGÉBEN LÉVŐ ÜLŐFÜLKÉK
- (A) ELPUZTULT, DÉLI, UDVARI SZÁRNYBA VEZETŐ AJTÓ
- (B) KÉSŐKÖZÉPKORI AJTÓKERETKŐ MARADVÁNYA
- (C) A SZOMSZÉDOS, ÉSZAKI LAKÓHÁZ DÉLI SAROKARMIROZÁSA
- (D) KÖZÉPKORI PINGCEAJTÓ KŐ KIVÁLTÓVÉNEK MARADVÁNYA
- (E) KORABAROKK KIVÁLTÓV
- (F) BEFALAZOTT, KÉSŐBAROKK ABLAK
- (G) KÉSŐKÖZÉPKORI HEVEDERIV A KÖZÉPSŐ BOLTMÉZŐBEN
- (H) BEFALAZOTT XVI. SZÁZADI ABLAKOK 2/3
- (I) LESZŰKÍTETT BAROKK BOLTOZATFÜKÖK
- (J) BEFALAZOTT KÉSŐBAROKK NYILÁSOK
- (K) ELPUZTULT BAROKK SZOBORFÜLKÉK
- (L) KÉSGÓTIKUS SAROKARMIROZÁSOK
- (M) KORABAROKK SAROKARMIROZÁS
- (N) KORABAROKK, VAKOLT BELSŐ PÁRKÁNY MARADVÁNYA
- (O) KÉSGÓTIKUS ERKÉLY 2/3 KONZOLCSONKJAI
- (P) BEFALAZOTT, CSORBÁZOTT KÁVÁJÚ ABLAKOK
- (Q) BEBOLTOZOTT LEDOBÓNÝILÁS A XIV. SZÁZADI KÖKONZOLRA ÉPÍTVE
- (R) BEBOLTOZOTT, KORÁBI PINGCELEJÁRÓ
- (S) KÉMÉNYPILLÉREK

1. kóp.  
 KÖZLETKÉZŐ, VALLALAT...  
 L. MÁR. ÖRSZÁGLAZ - UTCA 9. SZ. 2448/591  
 ÉPÍTÉSTÖRTÉNETI KUTATÁSOK ÖSSZEFOGLALÓ ALAPRAJZAI  
 12  
 Budapesti Építészeti Művelődési és Könyvtári Intézet  
 1959

2. kép. Az építészettörténeti kutatások összesítő alaprajzai: alsó pince, felső pince, földszint, emelet. 1959. évi állapot.  
 Abb. 2. Zusammenfassende Grundrisse der baugeschichtlichen Forschungen: unterer Keller, oberer Keller, Parterre, Stockwerk. Zustand 1959.



3. kép. Kapualj hosszmetsete az északi fal nézetével és alaprajzával: ülőfülke-rekonstrukciók. 1959. évi állapot. (A szerző terve).  
 Abb. 3. Längsschnitt der Toreinfahrt mit Ansicht der nördlicher Mauer und ihrem Grundriß: Sitznischenrekonstruktionen. (Plan des Verfassers).



4. kép. Kapualj hosszmetsete a déli fal nézetével és alaprajzával: ülőfülke-rekonstrukciók. 1959. évi állapot. (A szerző terve).  
 Abb. 4. Längsschnitt der Toreinfahrt mit Ansicht der südlichen Mauer und ihrem Grundriß: Sitznischenrekonstruktionen. (Plan des Verfassers).





5. kép. Utcai homlokzat a feltárások megindítása előtt 1957-ben.  
Abb. 5. Straßenfront vor Beginn der Erschließungen i.J. 1957.

A két középkori lakóház közül az északi korábbi eredetű volt. Okvetlenül a XIV. században keletkezett, mert alsó



pincéjének délnyugati sarkában fennmaradt egy negyed-köríves fejű kőkonzol<sup>9</sup>, amely a pince eredeti, fagerendás mennyezetét hordta. Ez a konzoltípus – mai ismereteink szerint – a XIV. században volt általánosan használatban<sup>10</sup>. A pincehelyiség a török hódoltság ideje alatt jelentős átépítésen ment keresztül. Új kő dongaboltozatot kapott és ebbe valószínűleg később – de még a XVII. században – vágták bele a pincelejáró fülkéjének szegmentíves boltozatzáradékát<sup>11</sup> (6. kép). Ezt követően a XVIII. században tégl dongaboltozatot húztak a hosszanti pincefalak közé – a kő boltozat alá –, ami által a helyiséget kétszintűvé alakították át.<sup>12</sup> A felső szintet a pince nyugati irányból számított egyharmadában fállal zárták el, amelybe vasrácsos ablakot építettek – (7. kép) ez idő szerint ismeretlen célból. A helyiség nyugati egyharmad része nem volt két szintre osztva; nyilvánvalóan a pince rendeltetése indokolta itt az egylégtérű téralakítás megtartását, amelynek megmagyarázására azonban csak az épület történeti adatainak teljes ismeretében lehetne vállalkozni. Az alsó pince délkeleti sarkából fa lépcsőfokokból épített feljáró<sup>13</sup> vezettek ki keleti irányba, amely egyszersmind a felső szintet is összekapcsolta a

6. kép. A kapualjtól északra fekvő épületrész alsó pincéjének török lejárózáradéka, mögötte XIV. századi famennyezet tartó konzol 1959-ben.

Abb. 6. Der türkische Abstieg des unteren Kellers im nördlich von der Toreinfahrt gelegenen Gebäudeteils, hinter diesem eine die Holdzdecke haltende Konsole aus dem 14. Jh.

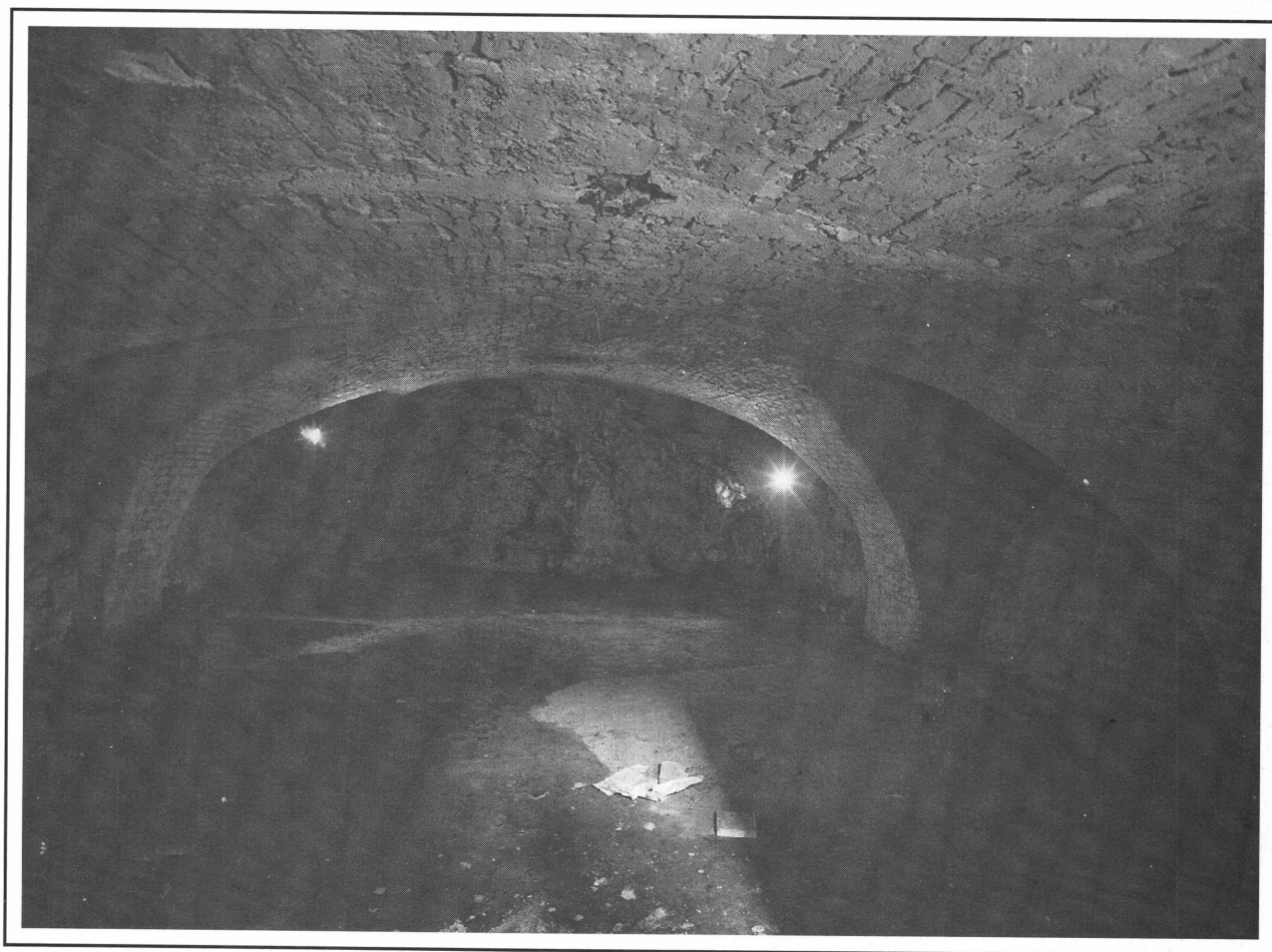
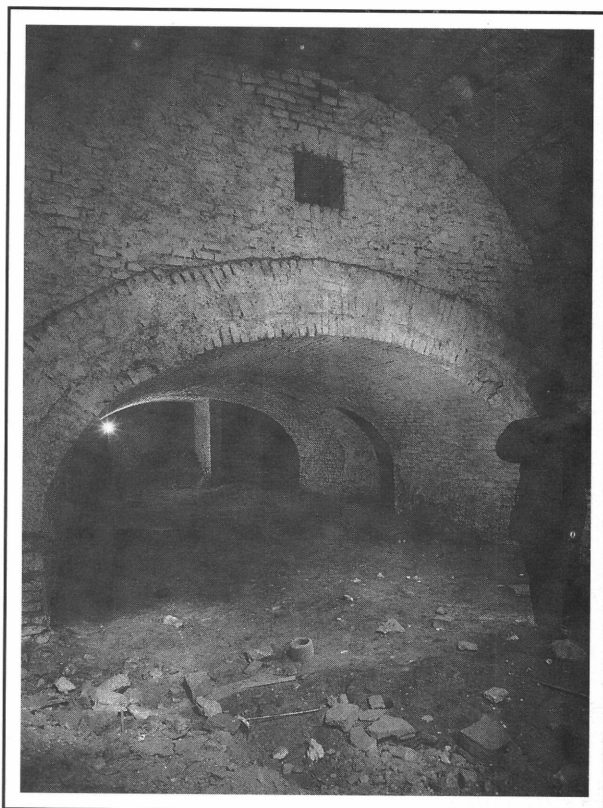


külvilággal. Alighanem a XVIII. században kötötték össze az alsó pincét a déli, középkori lakóház alsó pincéjével is, ami a kettő között húzódó sziklaréteg átfúrásával történt. Ugyanis a két ház pincéje a középkorban nem volt egymással összeköttetésben, sőt időrendben sem egyszerre épült.

A déli, középkori lakóház később épült az északonál. Valószínűleg már a XV. században keletkezett, mert felső pincéjének kő dongaboltozatát élleszédéses kőhevederív osztja két részre, amely a várnegyedi analógiák<sup>14</sup> ismeretében a XV. század derekára, vagy második felére datálható. Mindkét oldalán hozzácsatlakozik a török kő dongaboltozat, ami az ennél korábbi eredetét bizonyítja. A XVIII. században ugyanúgy közbülső, fiókos, tégladongaboltozat beépítésével osztották két szintre ezt a pincét is, mint az északi épületét (8. kép). Az alsó pince lépcsőfeljárója azonban – amely a felső szintet is bekapcsolja a közlekedésbe – már az udvari homlokzat síkjánál érkezik a földszintre<sup>15</sup>. A két épületrész összevonására és a között-

7. kép. A kapualjtól északra fekvő épületrész alsó pincéjének barokk dongaboltozata a török kődonga alatt. 1959. évi állapot.

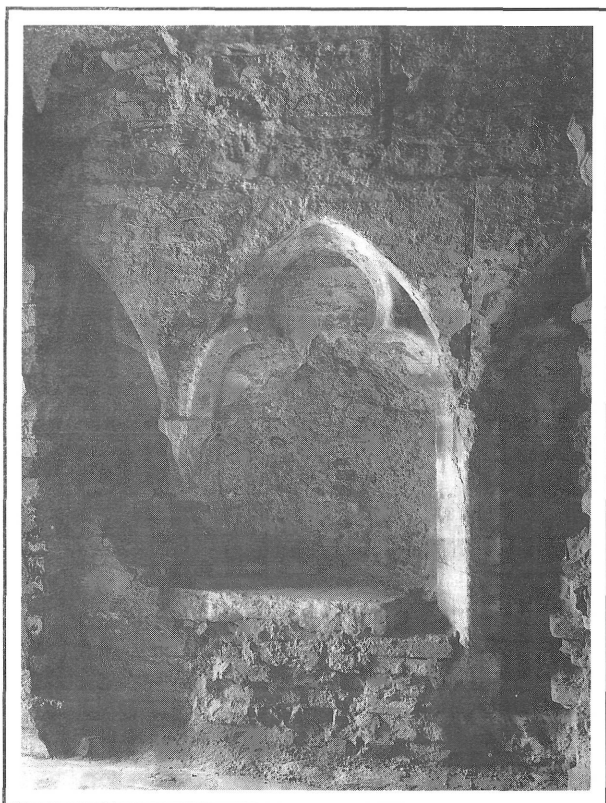
Abb. 7. Barockes Tonnengewölbe des unteren Kellers unter der türkischen Steindaube in dem von der Toreinfahrt nördlich gelegenen Gebäudeteils.



8. kép. A kapualjtól délre fekvő épületrész felső pincéjének barokk ikerfiókos dongaboltozata. 1959. évi állapot.  
Abb. 8. Daubengewölbe mit barocken Zwillingstichkappe des oberen Kellers im südlich von der Toreinfahrt gelegenen Gebäudeteil.



9. kép. A kapualj déli falának nyugati végében lévő ülőfülképár liliomos orrtagvégződéssel, a kibontás után 1959-ben.  
 Abb. 9. Sitznischenpaar im westlichen Ende der südlichen Mauer der Toreinfahrt mit von Lilien verziertem, nasenförmigen Auslauf, nach der Freilegung.



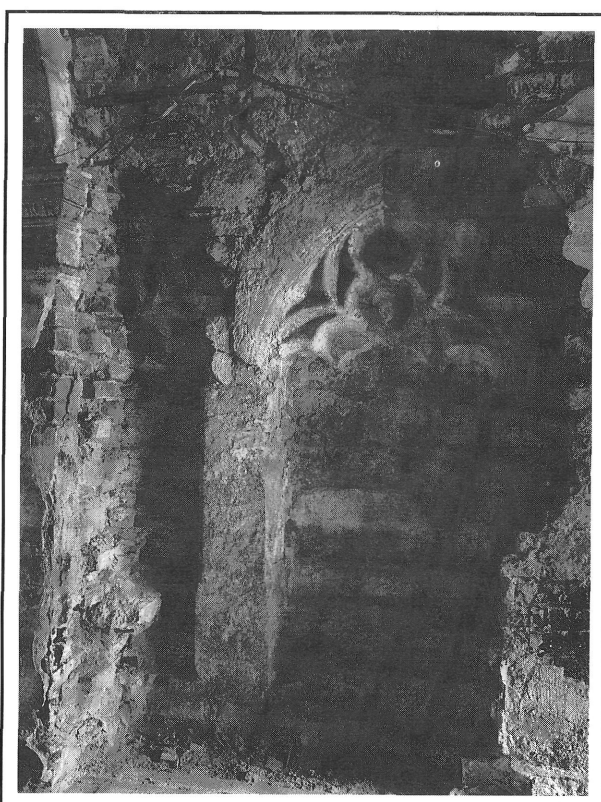
tük húzódó utcácska beépítésére a XV. század elején került sor. Területéből lett a kapualj, amelyet kő dongaboltozattal fődtek be, déli oldalfalába pedig legalább hat ülőfülkét<sup>16</sup> építettek<sup>17</sup> (4., 9., 10. képek). Az egykorú homlokzat- és intérieur-képzésre vonatkozóan semmilyen adatunk sincs, mert ezeket elpusztította a XV. század második felében történt nagyarányú átépítés, amely a gótikus palota végleges formáját megadta. Ennek az átépítésnek maradványai a kapualjban, az északi falban lévő ülőfülkék, amelyek a délieknél több, mint fél évszázaddal később épültek<sup>18</sup> (3., 11., 12. képek). Csúcsíves záradékaiknak rendkívüli gazdagságát fokozza az a várnegyedi viszonylatban egyedülálló tény, hogy a tartó konzoljaik fejt gazdag levéldíszítés borította eredetileg (13. kép). Ennek a plasztikai megdolgozása ugyan csak a korabeli másodosztályú szobrászi munkák közé tartozott, a szokatlan helyen történt alkalmazása azonban kiemelkedő helyet biztosított számára a kapualjban. A fal nyugati végé lévő ülőfülkesor keleti széléhez gazdag, hengeres stílusú profillal díszített, csúcsíves ajtókeretkő csatlakozott.

10. kép. A kapualj déli falának keleti végében lévő ülőfülkék osztósudárral és középkonzollal a feltárás után 1959-ben.  
 Abb. 10. Sitznischen am östlichen Ende der südlichen Mauer in der Toreinfahrt mit Verteiler und Mittelkonsole nach der Ershließung.



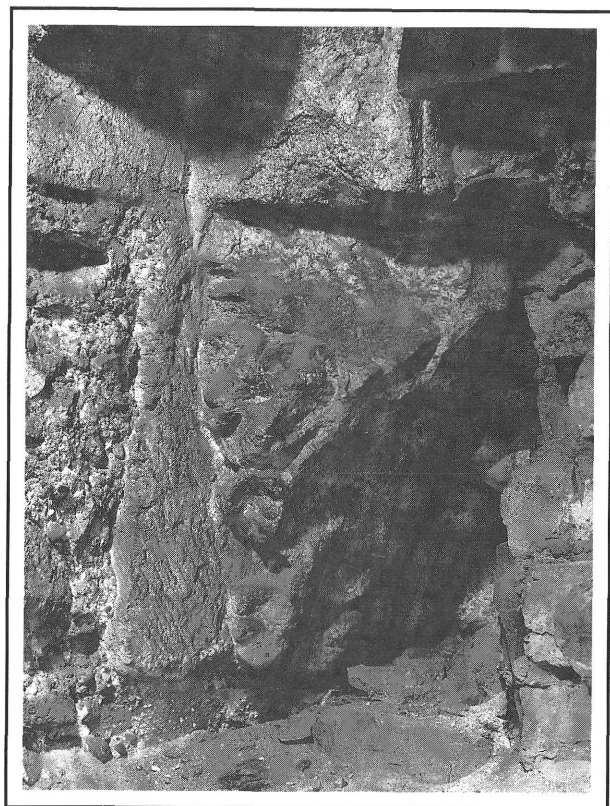
11. kép. A kapualj északi falának nyugati szélén lévő ülőfülke. 1959. évi állapot: az eklektikus téglaköpenyfal mögült történt kibontás.

Abb. 11. Sitznische am südlichen Rand der nördlichen Mauer der Toreinfahrt.



12. kép. A kapualj északi falának keleti szélén lévő ülőfülkék feltárás után. 1959. évi állapot. Kibontás az eklektikus köpenyfal mögült.

Abb. 12. Die Sitznischen am östlichen Rand der nördlichen Mauer der Toreinfahrt nach der Erschließung.

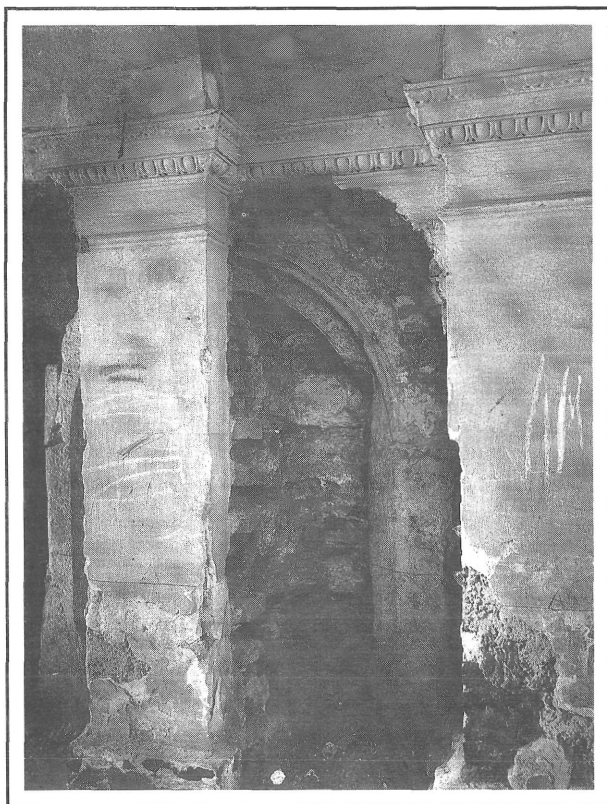


13. kép. A kapualj északi falának nyugati szélén lévő ülőfülkesor levéldiszes, levéselt konzoljának maradványa. 1959. évi állapot.

Abb. 13. Reste der blattverzieren, abgemeißelten Konsole der Sitznischenreihe am westlichen Rand der nördlichen Mauer in der Toreinfahrt.

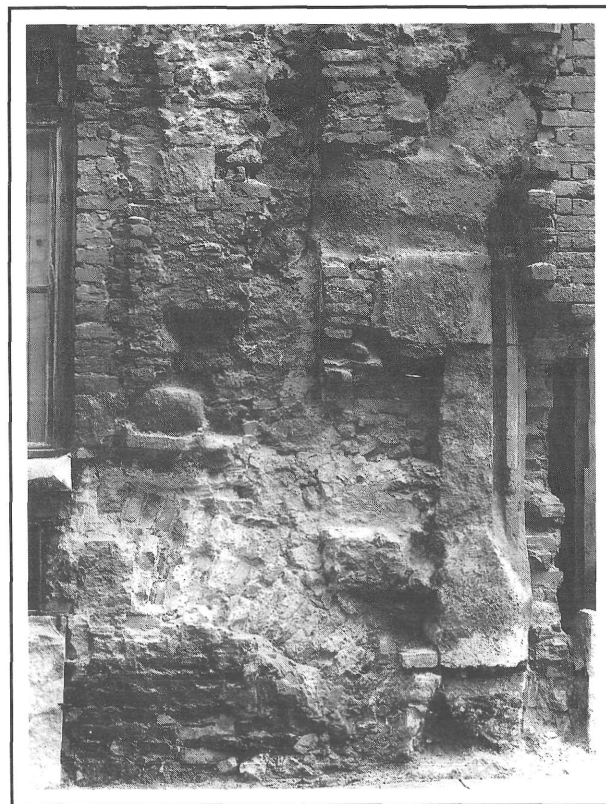
(14. kép). Az egyetlen szobabejárati ajtó, amely a későgótikus palota eredeti beosztásából adódó közlekedésre némi fényt vet.

Az épület legértékesebb része eredetileg is az utcai, homlokzati fala volt – éppúgy, mint ma. Földszintjén – a középtengelyben – gazdag profilozású<sup>20</sup>, szegmentíves záradékú, kerékvetős kapukeret nyílt. Ennek maradványai<sup>21</sup> még mai roncsolt állapotukban is impozáns hatást keltenek (15. kép). Az édesvízi kemény mészkőbe, magas mesterségbeli színvonalon belevéselt, kettős körtetegozatú profil a későgótika összes, korábbi stílusokból (hengeres, grafikus, körtés, pálcás) kiszűrt, jellemző tagozatait olvasztja össze szerves egésszé. Ennek a profilképzési módszernek éppen az ellenkezőjét mutatják az emeleti hármásablakok maradványai, amelyek puritán módon őrzik a legtisztább grafikus stílusú profilt (16–17. kép). A késői felhasználást ezeken csupán a függőleges keretszárazakon általában látható megállítás<sup>22</sup> hiánya bizonyítja. Különlegesen összetett stílusmorfológiai együttest őrzött meg a kapukerettől északra lévő, emeleti falszakasz, amely választópárkánykövet, reneszánsz ablakkeret- és könyöklőköveket tartalmaz (18. kép). Ezek közül legfontosabb a körteprofilos, északi választópárkánykő<sup>23</sup>, amely a kapukeretkővel összeépített téglafülke falsarkának a tetején áll. A földszinti, homlokzati falfülke belső síkja 17 cm-rel ugrik vissza a falsíktól<sup>24</sup>, ezt a mélységet a választópárkánykő kiülése hidalja át, amely az emeleti homlokzatsíkhöz igazodik. A választópárkánykő felett korareneszánsz profilú<sup>25</sup> ablakáva- és könyöklőmarad-



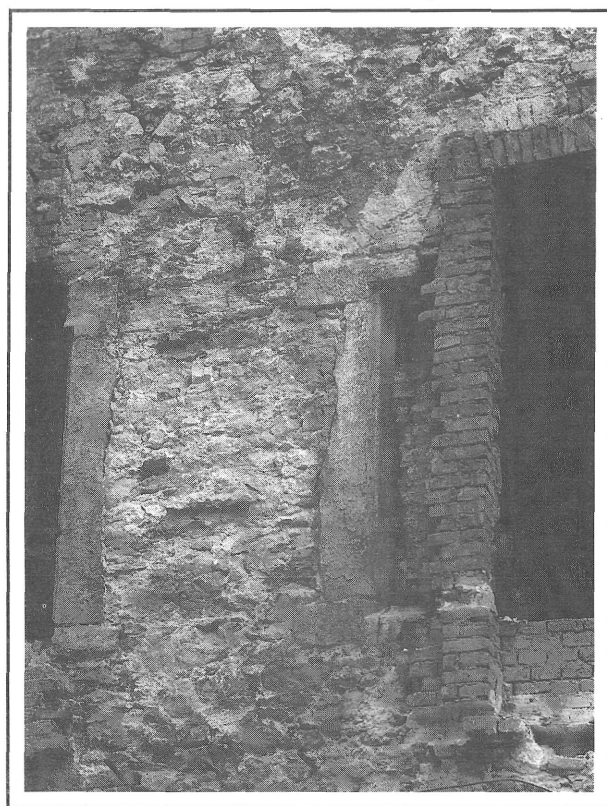
14. kép. A kapualj északi felében lévő gótikus ajtókeret kávakövei a fejezetes, eklektikus falpillérek mögül történt kibontáskor.

Abb. 14. Anschlagsteine des gotischen Türrahmens in der nördlichen mauer der Toreinfahrt.



15. kép. Az utcai kapukeret északi kávjának maradványai 1959-ben.

Abb. 15. Reste des nördlichen Randes des Portalrahmens der Straße zu i. J. 1959.

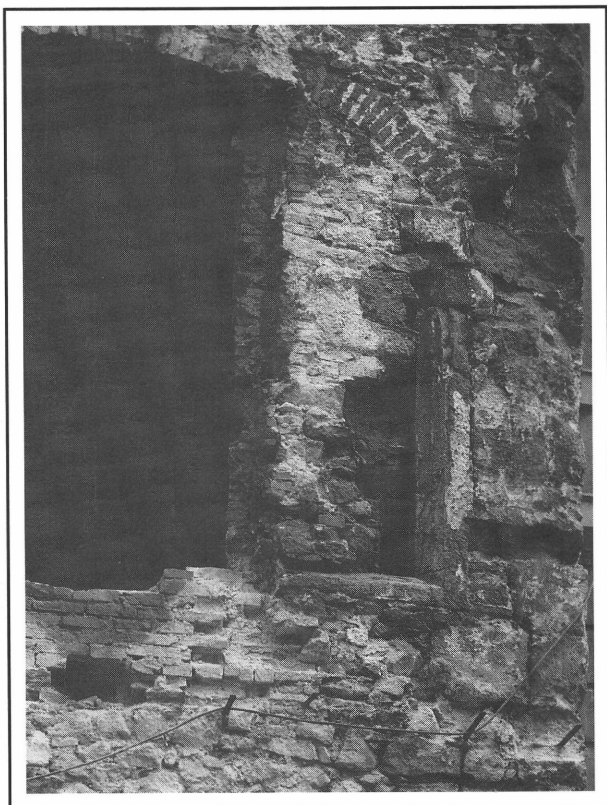


16. kép. A déli irányból számított második és harmadik, emeleti „grafikus stílus”-ú „cseh ablak” keretkő maradványai 1959-ben.

Abb. 16. Reste des Rahmensteins des aus der südlichen Richtung gerechneten zweiten und dritten „böhmischen Fensters” „von grafischem Still” am Stockwerk.

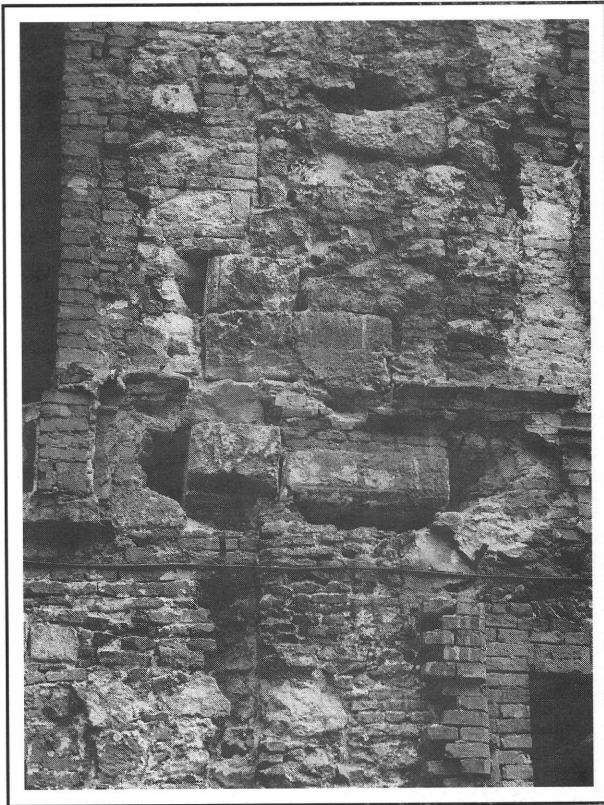
vány áll azon a téglafalon, amelyben másodlagosan elhelyezett XIV. századi, profilos nyílászkeretkő csatlakozik a párkánykőhöz. Mindez együttvéve, lényegében elénk rajzolja a homlokzat elpusztult, északi részének korabeli megoldását. A földszintet egy 6,66 m (cca. 20 láb) hosszúságú fülke foglalta el, amelynek tetején gazdag profilozású választópárkány húzódott. Az emeleti falrészén egy vagy két középosztásos, kettős reneszánsz ablak nyílt, amelynek magassága a választópárkány miatt megemelt könyöklő következtében, a hármablakokénál jóval alacsonyabb volt. A földszinti ablakkeretektől semmi sem maradt, ezért ezek nagyságát csak a keretköveket körülölelő, középkori kőfalazatok nyílásaiból lehetett közelítő pontossággal lehatárolni.

Az emeleti, XV. századi, belső maradványok lehetővé teszik a későgótikus intérieur megközelítő rekonstrukcióját is. A hármablakok fennmaradt kő fülkefalai azt mutatják, hogy e három ablak területe egy nagyterem volt<sup>26</sup> eredetileg. Nem lehetett más, csak a középkori okleveleink szövegeiből jól ismert „pallacium depictum” és ez a magyarázat az utcai homlokzat ablakváltását is indokolja. A pallacium három, egyforma sorozatablakkal volt ellátva, viszont a tőle északra fekvő – nyilván alárendelt szerepű – szoba már kisebb ablakokat kapott. A hármablakok fülkefalai a belső síkjukon le voltak sarkítva, felül gazdag, hengeres profillal díszített, szegmentíves záradékok voltak. A déli irányból számított harmadik ablakkal szemközt a középfőfalban, félköríves záradéku, nyitott hevederív szakította meg a „pallacium” keleti falát. Az ív



17. kép. A déli irányból számított első, emeleti „grafikus stílus”-ú „cseh ablak” keretkő maradványai és a déli sarokrarmirozás.

Abb. 17. Reste des Rahmensteines des aus der südlichen Richtung gerechneten ersten „böhmischen Fensters” „von grafischem Still” am Stockwerk und die südliche Eckarmierung.



18. kép. Az utcai homlokzat földszint feletti választópárkányának maradványai és az emeleti, északi reneszánsz ablak kávakövei. Köveken az eredeti kváderezés maradványa. 1959. évi állapot.

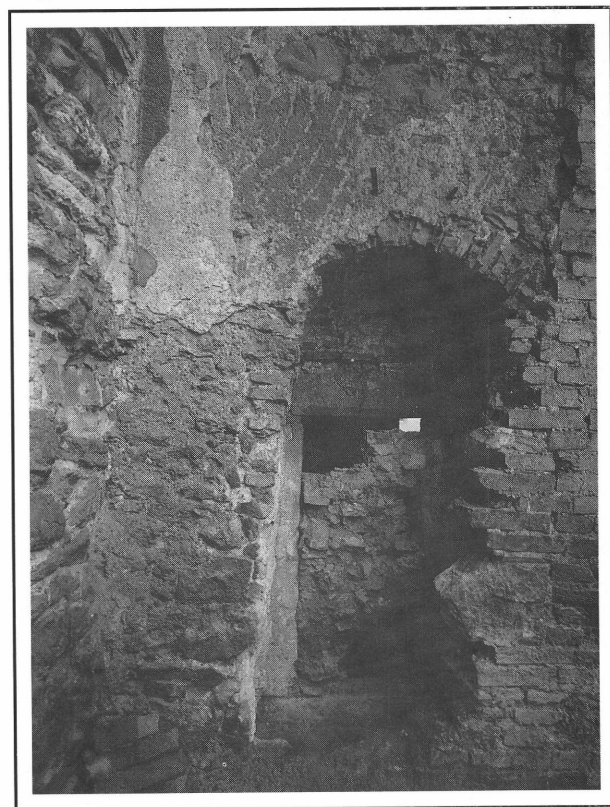
Abb. 18. Reste des Gurtsimses über dem Parterre der Straßenfront und die Anschlagsteine des nördlichen Renaissancefensters am Stockwerk. Auf den Steinen die Reste der ursprünglichen Quaderierung.

mindkét oldalán ugyanolyan profil futott végig, mint amilyen az ablakfülkék záradékán nyert alkalmazást. Ez bizonyítja, hogy a hevederív az ablakokkal és az egész palladium-kompozícióval egyszerre épült. Nyilván a díszterem állandó bejárati nyílása volt, amely a mai – kapualj feletti – középső helyiség keleti felével azonos előtérbe, előszobába vezetett. Nem került elő maradvány, amely azt bizonyítaná, hogy a „palladium” utcai ablakfülkéiben falazott ülőpadok lettek volna<sup>27</sup>, pedig kézenfekvő, hogy a kőfülkéfalak ilyenek befogadására készültek. A dísztermet – valószínűleg kazettás – famennyezet fedte, a többi szobák boltozottak lehettek az udvari menet déli szélső helyiségének tanúsága szerint<sup>28</sup>. Ennek keleti falában, középkori keretkövekből másodlagosan összeállított ajtócska nyílik, amely a hajdani, középkori, déli udvari szárnyba vezetett<sup>29</sup> (19. kép).

Külön meg kell említenünk, hogy az utcai homlokzat déli irányból számított első, emeleti ablaka felett – a

19. kép. Az udvari homlokzat déli sarkán lévő, emeleti ajtó keretköve és fülkéje, amely egykor valószínűleg a csigalépcsőtornyba nyílt. Kibontás utáni, 1959. évi állapot. Nézet nyugat felé.

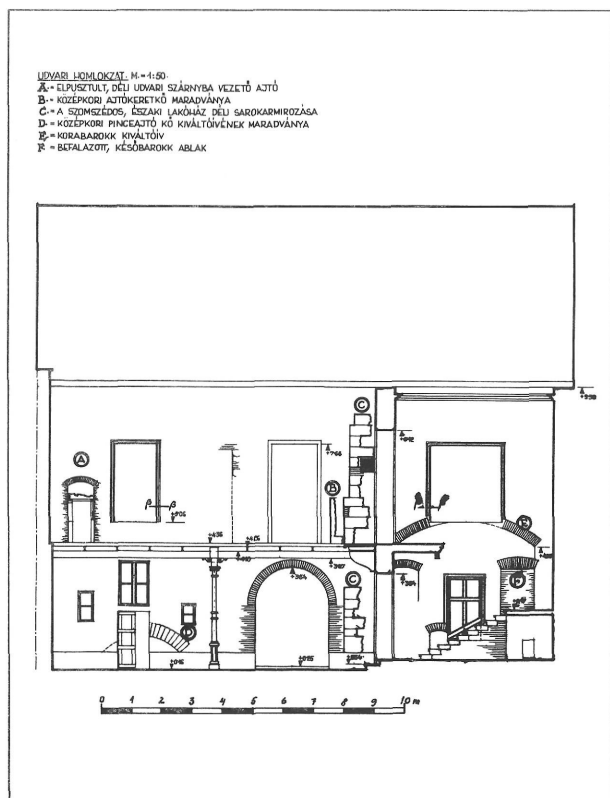
Abb. 19. Anschlagstein an dem, an der südlichen Ecke der Straßenfront befindlichen Tür des Stockwerkes und ihre Nische, die sich einst wahrscheinlich in den Turm mit Schneckenstiege öffnete.





20. kép. Az utcai menet emeleti, déli szélső helyiségének barokk boltozata a boltozatfiókot leszűkítő falazásokkal és vállkiváltással. Nézet dél felé. 1959. évi állapot.

Abb. 20. Barockgewölbe des südlichen äußeren Raumes am Stockwerk der Straßenfront.



21. kép. Udvari homlokzat.

Abb. 21. Hoffassade, Fensterprofil, Kapitell in der Toreinfahrt; Fensterprofile von der Straßen und Hoffronten.

jelenlegi koronázó főpárkány alatt – két levésett konzol csonkja maradt meg a falban. Ezek valószínűleg egy kis, második emeleti erkélyt tartottak, amiből viszont az következik, hogy épületünk a XV. század végén kétemeletes volt<sup>30</sup>.

A helyszíni maradványok bizonyítják, hogy helytálló a „Zaiger” 1696. évi feljegyzése, amely szerint épületünknek jó falai, boltozatai és pincéi maradtak meg a középkorból. Valóban, a középkori helyiségeknek csupán az elpusztult, emeleti boltozatait pótolták a XVIII. században és ezen kívül legfeljebb az épület hárommenetes beosztását minősíthetjük barokk elgondolásnak a kétmenetes, középkori alapelrendezéssel szemben<sup>31</sup>. Azonban az emeleti barokk boltozatok nem egy időben épültek, legalább három egymást követő építési periódusban keletkeztek. Az utcai menet déli, szélső (20. kép), valamint az udvari menet északi, két helyiségének a boltozatai látszanak a legkorábbiaknak, fiókaik alaprajzilag kúpos formája miatt<sup>32</sup>. A második építési periódusba sorolható az utcai menet középső helyiségének ikerfiókos dongaboltozata. Legkésőbbinek látszik az utcai menet északi, szélső helyiségének fiókos dongaboltozata, amely alaprajzilag négyzetesen rakott téglasorokkal épült<sup>33</sup>.

Ugyanígy, legalább három építési periódus maradványai láthatók az udvari, homlokzati falnak a mai lépcsőház által borított részén (21. kép). Az első építési periódus maradványa az a nagyfeszítávú kiváltóív, amely a lépcső-

házba nyíló emeleti ablak könyöklője alatt látható. Az elbontott udvari, északi szárnynak félreérthetetlen bizonyítéka, mert az utcai szárny északi, szélső szobáját az udvari szárny felé nyitja meg<sup>34</sup>. A második építési periódusban a nagyméretű nyílást befalazták és két kisebb, homlokzati ablakot építettek bele. Viszont a harmadik építési periódusban ezeket is befalazták. Valószínűleg ugyanebben az építési periódusban keletkeztek az alsó pincék dongaboltozatai is meg a földszinten az utcai menet északi szélső helyiségének fiókos dongaboltozata.

Végül figyelemre kell még méltatnunk az emeleten, az utcai menet déli, szélső szobájának déli falában lévő két ajtónyílást, amely arra mutat, hogy ebben az időben épületünk összeköttetésben volt a szomszédos 7. sz. házzal<sup>35</sup>. Nem kevésbé figyelemre méltó az is, hogy ebben az időben jelentős homlokzatképzés történt, amennyiben az utcai homlokzatnak az északi egyharmad része – a földszinti falfülke és az emeleti, korareneszánsz ablakmaradvány vonalától a sarokarmírozásig terjedő fal – ebben az időben épült. Közepén csak egy ablak foglalt helyet – kiváltóíve a mai két ablak között látható a földszinten és emeleten egyaránt –, ami azt jelenti, hogy az utcai homlokzat ebben az időben csak négytengelyes volt<sup>36</sup>. Falazatanyaga aklapján ítélve ugyancsak a barokkban, de talán inkább a második építési periódusban létesült az udvari, keleti szárny földszintes magassággal. Keletkezése idején nem állott egymagában az udvarban úgy, mint ma, mert az északi szárnyal össze volt építve<sup>37</sup>. Sőt az is elképzelhető, hogy abban az időben, amikor még az udvari déli szárny is fennállott – talán a XVIII. század derekán –, az udvar teljesen körül volt építve. – Az eddig körvonalazott folyamatos fejlődésnek gyökeresen véget vetett az 1873–1877 között lezajlott átalakítás, amely eklektikus stílusú építészeti köntösbe öltöztette az épület külsejét és belsejét egyaránt. Az utcai főhomlokzatról öttengelyes, szimmetrikus architektúra lett, középtengelyében vízszintes záradéku, széles kapukerettel. Földszintjének magas lábuzatán négy, füles keretezésű ablak ült a kvádersávzott falsíkban. Emeletén öt, szintén füles keretezésű, bábos mellvédkorláttal díszített ablak emelkedett erős kiüléssű szemöldökpárkánnyal, a sarkain vakolt tükköruszútkával armírozott falban. Fent rozettás fríz és fogrovatorsoros, konzolos főpárkány zárta le a homlokzatos. A kapualj ülőfülkéit befalazták és eléjük tojásfrízű fejezetekkel díszített, falpilléres köpenyfalat, a boltozat alá pedig hevederekkel tagolt köpenyboltozatot építettek. Az udvari homlokzat elé öntött vas oszlopra támaszkodó, vastartókra felfekvő, poroszszüveg boltozatos függőfolyosó került. Az épület északkeleti sarkához mindkét szinten mellékhelyiségeket is magában foglaló lépcsőházat építettek, amelyben háromkarú lépcső vezetett az emeletre. A homlokzati falba magas, nagy ablakok kerültek finomprofilú vakolatkeretézéssel ellátva, mindenütt szigorúan a szomszédos szint nyílásainak tengelyéhez igazodva. – A belső térben, az utcai menet déli, szélső, emeleti helyiségének déli falában a két barokk-kori ajtót befalazták és a boltozat négy fiókjának nyílását leszűkítették. Ez a szokatlan építkezés a helyiség északi falában készített ajtónyílás áthelyezése érdekében történt. A boltozatváll kiváltását mindkét falban végrehajtották a szimmetrikus, belső térhatás kialakítása érdekében. Nyílásszűkítést végeztek még a kelet-nyu-

gati irányú, déli középfőfal középső ajtónyílásában is, ahol egy nagyfeszítávú nyílás többszöri leszűkítésével és a XVI. századi boltozatváll kivájásával teremtettek megfelelő helyet egy fürdőszoba elhelyezése céljára<sup>38</sup>.

A földszinti ajtó- és ablaknyílásokra szalagvasakból készített, ízléses, eklektikus stílusú vasrácsokat helyeztek, amelyeken az egyöntetűen alkalmazott csigavonal-sorok képviselik a főmotívumot. Az udvari függőfolyosókra reneszánsz tárcsadíszes, hengeres pálcákból álló mellvédrácsok kerültek.

A Budavára 1944–45. évi ostroma alatt komolyan megsérült épület mind ez ideig nem részesült állagmegóvásban, csak elpusztult tetőhéjazatát pótolták a legszükségesebb helyeken és mértékben.

### III. Összefoglalás

A helyszíni feltárásokból adódó megfigyelések és a gyér számú történeti adatok egybevetése alapján az Országház utca 9. sz. műemléképület építéstörténete a következőkben vázolható.

A több, mint hatszáz éves ház két XIV. századi épület felének összevonásából keletkezett, amelyek között eredetileg utcácska feküdt. A XV. század első negyedében ezt átboltozták és kapualj céljára használták fel az immár közép-kaputengelyes palotakompozícióban. Déli falába legalább hat ülőfülkét építettek, amelyek a Zsigmond-kori gótika formakészletének motívumait viselik magukon.

A XV. század utolsó negyedében a palota későgótikus, keverékstílusú homlokzatarchitektúrát kapott, amelynek leghangsúlyosabb motívuma a körteprofilos, szegmentíves záradéku, széles kapukeret volt. Emellett keskeny mélységű falfülke foglalta el a földszinti falrész bal felét, amelynek tetején körteprofilos választópárkány hidalta át a fülkehátfal és az emeleti falsík mélységkülönbségét. Az emelet jobb felén három grafikus stílusú profillal díszített hármablak foglalt helyet, a bal felén két kisebb reneszánsz ablak lehetett. A földszinti négy ablaknak csupán a nagyságát lehetett közelítő pontossággal kikövetkeztetni.

A kapualj északi falába nyolc darab csúcsíves záradéku terciér-orrtagos, gazdag profilozású ülőfülkét építettek, amelynek konzoljait erősplasztikájú levéldíszítés borította be. Ezzel egy időben a kapualjat újból átboltozták.

Az emeleten, a hármablakok területén 7,50×10,50 m alapterületű „pallatium depictum” helyezkedett el, amelynek kőbélésű ablakfülkéit felül, gazdag profilozású, szegmentíves záradék koronázta. A díszterem famenynevezetes volt és északkeleti sarkán profilos hevederívvel volt megnyitva az előtér felé.

Az utcai épület valószínűleg kétemeletes volt, homlokzatán feltehetőleg kis erkéllyel. Délkeleti sarkához udvari, déli szárny csatlakozott, amelynek emeletére vezette át a közlekedést a délkeleti sarokban lévő, posztgótikus kis ajtó.

Budavára 1686. évi ostromát viszonylag jó állapotban élte túl, és a XVIII. századi újjáépítése során csupán elpusztult boltozatait kellett újjakkal pótolni. A középkorban kétmenetes alaprajzú palotát hárommenetessé alakították és északkeleti sarkához egyemeletes, udvari, északi szárnyat építettek – valószínűleg benne állott a barokk

lépcsőház. Az utcai épület emeletén, az utcai menet déli, szélső helyiségének déli falába két ajtót vágtak, ami által biztosították a közlekedést a szomszédos 7. sz. épületbe, amely valószínűleg össze volt kapcsolva épületünkkel. A pincehelyiségeket közbülső dongaboltozatok beépítésével kétszintűvé alakították át. Az udvar keleti szélén földszintes, udvari szárny épült, amely csatlakozott az északi szárnyhoz, és amennyiben még fennállott a déli szárny is, az esetben az udvar teljes körülépítését eredményezte.

Ezt követően, 1873–1877 között valószínűleg *Ybl Miklós* eklektikus stílusban átépítette az egész épületet. A kapualj ülőfülkéit befalazta és eléjük fejezetes, falpilléres köpenyfalat épített, amely vállvonal felett köpenyboltozat formájában, alulról borította be a középkori dongát. Az udvari, északi szárnyat lebontotta és helyébe új lépcsőházat épített az udvar északkeleti sarkába. A háromkarú lépcső az emeleten függőfolyosóra érkezett, amely az udvari főhomlokzat előtt is végigfutott.

## JEGYZETEK

1. Budapest Régiségei XV. kötet. Budapest, 1950. Fővárosi Múzeum kiadása. 166–168., 178., 192., 204. l., 89. és 90. jegyz. Az 1873–77 közötti átépítésre vonatkozóan Arányi Lósteiner Lajos orvos 1877. évi: „Ama 74 darab budavári ház, melyeknek a keletkezését a mohácsi vész előttinek véli dr. Arányi Lajos...” c. leírását idézi (M.O.B.) Az ablakok XIX. sz. eleji átalakításával kapcsolatban Arányi egy öreg szemtanú állítására hivatkozik a jegyzékének 61. száma alatt idézett Pernöfő-háznál, amely a mai Országház utca 9-cel azonos.
2. Ugyanis a budai vármegegyed területére vonatkozó középkori oklevélanyagnak – ez ideig leggonoszabb rendszerezője, dr. Pataki Vidor négy XV. századi oklevél adatait vonatkoztatja épületünkre. Dl. 13.588, Gr. Erdődy-cs. lvt. Galgócz. Lad. 37. fasc. 1. No. 6. F.O.M., Uo. No. 10. F.O.M., Semsey lvt. fasc. 4. No. 28. F.O.M. – dr. Pataki Vidor: A budai Vár középkori helyrajza. Budapest Régiségei XV. Bp. 1950. 261. l., 290. l., 50. jegyz. 299. l. után a 8. kép. Jóllehet nincs kétséget kizáró módon bebizonyítva, hogy a fenti négy oklevél adatai csakis a mai Országház utca 9. sz. épületre vonatkozhatnak – mert e kombinációs lehetőség a szerző szerint is csak a tényszerű biztonság hiányában tett logikus feltevés (Pataki i. m. 241. l. első bek.) – mégis komoly figyelmet érdemelnek, mert az adatoknak épületünkhöz való kapcsolását a helyszínen feltárt régészeti leletek nem zárták ki. – Pataki feltevését csak úgy fogadhatjuk el, hogy az 1687. évi Joseph de Hauy-féle helyszínrajz (3. jegyz.) 160., 161. sz. (ma Országház utca 5.) és 153., 154. sz. (ma Országház utca 17.) kis házait egy-egy nagyobb, középkori házból megosztott, két-két kis török háznak képzeljük el. Ez esetben a Fortuna köz és Kard utca közötti Országház utcai szakaszon, az 1687-ből ismert 10 házból csak 8 lenne a középkorba visszavezethető, ami legalább számban megegyezze Pataki pusztán okleveleken alapuló telegkiosztásával. A Szt. Mihály kápolna valószínűtlen elhelyezése miatt még ez esetben is kissé önkényesnek mondható telegkiosztása alapján azonban a következő adatok vonatkoztathatók az épületünkre. Első ismert tulajdonosa 1440-ben Szepesi László, majd 1482-ben Handó György kalocsai érsek, 1484-ben a székesfehérvári prépost, 1498-ban pedig Szomori Gyárfás János voltak. Ha ez valóban így volt, akkor a palota későgótikus homlokzatképzése – amelynek maradványait alább részletesen ismertetni fogjuk – csak Handó György kalocsai érsek nevéhez kapcsolható. A homlokzati, faragottkő maradványok stílusmorfológiai alapon ítélve datálhatók az 1480 körüli évekre, ami nem összeegyeztethetetlen az 1482. évi oklevelessel. Az a tény, hogy a homlokzaton egymás mellett áll későgótikus, grafikus stílusú ablak, reneszánsz stílusú ablakkeret, körtés stílus, szegmentíves kapukeret stb. mindenesetre a XV. század utolsó két évtizedére teszi annak keletkezését. Az itt előadott történeti adatokkal mutakozó összefüggések természetesen nem bizonyíthatók, de lehetségesek.
3. Az időrendben következő adatokat az 1687. évi Hauy-térkép és az ehhez tartozó telekméretkimutatás szolgáltatja. — Joseph de Hauy: Plan de le ville chateau de Bude c. helyszínrajza, Rudolf Rabatta császári főhadbiztos tábornok hagyatéka. Bécs, Hadilevéltár (azelött K. u. K. Haus-, Hof- und Staatsarchiv). Hung. Fasc. 73/II. No. 25. 1687. Jänner, Ofen (Plan de la ville Ofen, Wien, Staatsarchiv. Ungarn Fasc. 187. fol. 25.) A térképhez tartozó telekméretkimutatás: Wien, Haus-, Hof- und Staatsarchiv, Ungarn Fasc. 427. Konv. E. folio. 129–130. lelt. sz. Két lap négy oldalán 388. telekméret. Fotókópiája Budapest, Vármúzeum (Szentháromság utca 2. sz.). Eszerint épületünk 1686–87-ben a 158-as telekszámot viselte, utcai homlokzathossza pedig 58 peds (láb) volt. Ez a korábban használatos, átlagos lábmérettel átszámítva, hozzávetőleges pontossággal 18,56 métert jelent. Épületünk jelenlegi homlokzathossza 18,69 méter. Tekintettel arra, hogy nem ismerjük pontosan a Hauy által az 1687-es felméréseinél használt lábméretet és a XVII. századi felmérések, mai műszaki igényeink szemszögéből nézve pontatlanok, azért a két méret között mutakozó 13 cm-es különbség jelentéktelennek mondható.
4. Az 1696 utáni adatok, Greischer Mátyás: „Zaiger über die Vöstung und Wasser Statt 1696.” alapján. Budapest, I. sz. Állami Közlevéltár (vlt Székesfővárosi Levéltár) Központi Tanácsháza. Eszerint az épület a 135-ös számot kapta, telekméretei pedig a következők voltak. Utcai homlokzathossza 9,2, hátsó front 9,2; a telekről kifelé nézve jobb oldala 20,4, a bal oldala 20,4 öl. Állapotára vonatkozóan: „...hat noch guets gemeür, gwölben und Keller. Hr. Gabriel Krentzner.” Vass Klára: Buda német utcanevei. A Vár és Újlak utcanevei. 1696–1872. Budapest, 1929. Pfeiffer Ferdinand kiad. 105. l. No. 135. A későbbiek során az épület sorszáma többször megváltozott; ennek során 1786–1794 között a 120-as, 1870–1873 között a 112-es sorszámot viselte, legutolsó helyrajzi száma 6604 volt. Telekszámok a köv. két térkép alapján: „Situations Plan der Festung Ofen. K. u. K. Landesbau Director für Ungarn.” Budapest, Központi Tanácsháza, I. sz. Állami Közlevéltár B. II/42. jelzet 90. sz. az 1786–1794 közötti időből. „Buda szab. kir. főváros egész határának másolati térképe... Készült Marek János felügyelete alatt 1873.” Vár. B/15–15 és B/15–22. sz. szelvények. Ugyanott.
5. Erre vonatkozóan a viszonylag legmegbízhatóbb adatokat Arányi Lajosnak az 1. sz. jegy.-ben i. m. szolgáltatja. Szerinte: Ezen ház kapualjában még 1873-ban öt gyönyörű velencei (némileg mór) ízlésű részint egyes, részint ikerfülke volt látható, melyek a háznak egész új átalakítása folytán eltakartattak, a régi, és pedig 25 lépés hosszú dongaboltozat meghagyatott ugyan, de új hevederekkel és falpillérekkel.” Az átalakításnak Ybl Miklós személyéhez való kapcsolatáról Ybl Ervinnek a következő a véleménye: „Zakariás G. Sándor hívta föl a figyelmet az I., Országház utca 9. sz. alatti egyemeletes 5 tengelyes házra, amelyet talán Ybl alakított át



a 70-es években. A tojásfríz fejezetű pilaszterekkel és hevederekkel tagolt, dongaboltozatú bejáró, az udvarnak öntöttvas oszlopai korinthusi fejezetükkel és a lépcsőnek szintén öntöttvas pálcátagos korlátja, valamint a homlokzat első emeletének edikulás, bábos mellvédű ablakkeretei Ybl Miklósról vallanak.”

- Ybl Ervin: Ybl Miklós. Képzőművészeti Alap kiadvállalata. Budapest, 1956. 137. l. 84. jegyz. 4. bekezdés. Az eddig ismertett adatok alapján az eklektikus stílusú átépítés 1873–1877 között, 1875 körül történt. Dr. Csemegi József: A Várhegy jövődő sorsa. „Új Építészet”. II. 1947., képe a 324., 325., 327. old.-on. Zakariás G. Sándor: Újabb adatok Budapest építéstörténetéhez. A Magy. Műv. tört. Munk. Kzsg. Évk. 1951. Bp. 1952. III. köt. 1. Horler Miklós–Pogány Frigyes: Budapest műemlékei. I. köt. Bp. 1955. Akad. kiad. 114., 132., 133., 137., 141., 395. old., képe a 134., 139., 397. old.-on. Czagány István: Műemlékhelyreállításunk elveinek alakulása a budai várnegyedi építkezésekben – tanulmány. Klny. a „Magyar műemlékvédelem” 1961–1962. kötetből. 37–44. old., 38. old. 23. kép. Fővárosi Levéltár 1875. évi 38971. tan. sz. (3605. III. ü. o. sz.) építési engedély és az 1876. évi 36847. tan. sz. (3449) III. ü. o. sz. lakhatási engedélye Preisz György és Kirschenbaum neveit tünteti fel. Borsos László: Magyar műemlékvédelem 1961–1962 – recensio. (Budapest, 1966) „Műemlékvédelem” XI. évf. Budapest, 1967. 3. szám 190–191. old. 8. jegyz.
6. V. ö. Horler Miklós–Pogány Frigyes: Budapest műemlékei I. Budapest, 1955.: Akadémiai Kiadó kiadása. 396–399. l. Uo. a 398. lapon források és irodalom.
  7. A fal felső részére vonatkozóan lásd a 8. sz. jegyzetet. A XIV. századi eredet bizonyítékát a két befelé buktatott, kőkeretes, befalazott pinceablak szolgáltatta, amely a felső pince déli falának keleti végében látható. Mindkettő a kapualj felől, annak padlója alatt van befalazva, következésképpen eredetileg a kapualj helyén állott utcácskába nyúlt. Nagyságuk hasonló a Hess András tér 3. sz. Fortuna utcai homlokzatán feltárt pince ablakkeretéhez. Ezek az utóbbiak a XIII. századból származnak. A homlokzat síkjától befelé buktatott, kőkeretes ablakokat ez idő szerint üzlet- vagy raktár-szellőző ablakoknak ismerjük. Eszerint az északi ház kereskedő háza lehetett és pincéje raktár gyanánt szolgált a középkorban.
- Hasonló felhasználást valószínűsít az a sok boltozatba épített ledobó nyílás is, amelyek a pincétől a padlásig, mind a négy szint boltozataiban láthatók. Valamennyi be van falazva, vagy vasráccsal van elzárva. Nagy részük újkori boltozatban maradt meg, ami a nyílásokat igénylő tevékenységnek a középkorból az újkorba való áthúzódsát bizonyítja. Használatukra vonatkozóan semmi kézzelfoghatót nem állíthatunk, annál is inkább, mert ezek egymástól látszólag függetlenül, alaprajzilag elszórtan helyezkednek el. A pinceboltozatokban való elhelyezésük azonban arra a megoldásra emlékeztet, ami a Fortuna utca 16. sz. kapualjában látható. Itt a boroshordóknak a kapualjból közvetlenül a pincébe történő leeresztésére szolgált. Épületünk ledobó nyílásai annál jóval kisebb méretűek és a leeresztéshez szükséges, boltozatba erősített vaskarikák is hiányoznak fölülük, amin a kötelet vagy láncot vetették keresztül.
8. A kérdéses falban, a kapualj XVI. század első feléből származó téglá dongaboltozata felett, korábbi famennyezet három gerendájának letört és részben elkorhadott csonkjai került elő az emeleti padló felbontása és a feltöltés lehordása után. Mivel a kapualj téglá boltozatát egy korábbi kő dongaboltozat előzte meg a déli falban lévő maradványainak tanúsága szerint – amely jelenlegi ismereteink szerint csak a XIV. század második feléből származhat –, azért a mindkét boltozatot megelőző famennyezet eredetét csak a XIV. század első felére tehetjük. Ez egyébként azt is bizonyítja, hogy a kapualj területe eredetileg egy lakoszobához tartozott, mert jelenlegi ismereteink szerint a Várnegyedben középkori kocsibehajtók földésére sehol sem használtak famennyezetet. Viszont az udvari, homlokzati fal földszinti részén, a kapualj

nyílásának két oldalán lévő középkori sarokrarmírozások azt mutatják, hogy a mai kapualj területének két oldalán kezdetben különálló házak lehettek. Ezeknek köze nem volt földve – mert a famennyezet gerendacsonkjai csak a kapualj északi falában maradtak fenn, a déli falban nyomuk sem volt –, tehát csak utcácska lehetett. A megfigyelések alapján a kapualj területének négy építési periódusát tudjuk megkülönböztetni. Először utca volt átfedés nélkül. Másodszor lakoszobához tartozott – ekkor fagerendás síkfödém borította. Harmadszor kapualjjá alakították és kő dongaboltozattal fedték be. Negyedszer a rendeltetése már nem változott, csak új, téglá dongaboltozattal látták el.

9. Ugyanígyen kőkonzolok láttak napvilágot a Bécsikapu tér 7. sz. pincéjében az Úri utca 4. sz. pinceboltozata felett, a Dísz tér 12. sz. földszinti, utcai menetének déli falában, az Országház utca 20. sz. udvari szárnyának pincéjében, a Fortuna utca 16. sz. első emeletén és más helyeken. Mivel a Bécsikapu tér 7. sz. pincéjében azt az építési periódust, amelyben a konzolokat elhelyezték, egy Zsigmond-kori, középső kőoszlopon nyugvó, csúcsíves téglahavederrel hordott boltozat követte, azért bizonyos, hogy a korábbi, konzolos földémszerkezetet a Zsigmond-kora előtti időben keletkezett, a XIV. században.
10. A XV. században csak más típusú – pl. hullámíves fejtű – konzolokkal keverten fordult elő. A Hess András tér 4. sz. épület földszintjén, az északi szélső – konzolos – terem falaiban így maradtak fenn negyedköríves fejtű kőgyámok másodlagos elhelyezésben. Lásd Czagány István: A Budapesti I. ker. XI. Ince pápa tér 4. sz. épületen végzett műemléki kutatások és helyreállítások eredményei. Művészettörténeti Értesítő 1954. évf. 2. füzet. Bp. 1954.
11. Ebben az állapotban a XIV. századi konzol el volt takarva, mert a pincelejáró boltozatzáradéka alája épült a boltváll falban lévő, levéselt kőcsomkjainak tanúsága szerint. Csak akkor vált ismét láthatóvá, amikor felette ledobónyíllást létesítettek és ezért a török pincelejáró boltozatzáradékát is átlukasztották. Mivel a ledobónyíllást a XIX. században boltozták be egy szegmentíves téglá dongával, azért az átlukasztás valószínűleg a XVIII. században történt. A XIX. századi boltozat déli válla olyan téglá kiváltóíven nyugszik, amely a középkori kőkonzolra támaszkodik. Következésképpen a bedobónyíllást a barokk időkben csinálták – ez idő szerint még ismeretlen célból, mert az a kapualj ülfülke padkjából nyílt a pincébe.
12. Ugyanígy alakították ki a felső- és alsópincét egy nagymagasságú középkori pincehelyiségből az Országház utca 6. sz. épületben is. A padlószint és az eredeti boltozat közé beépített boltozat itt is XVIII. századi volt. Hasonló módon készült a Hess András tér 3. sz. épület déli pincéjének alsó része is.
13. Ez a pincelepcső a jelenlegi eklektikus lépcsőház közepe táján éri el a földszintet, ami azt jelenti, hogy a lépcső érkezése a középkori ház keleti homlokzatán kívül feküdt. Következésképpen egy, a XVIII. században még fennállott északi, udvari szárnyba vezethetett, amelyet legkésőbb a XIX. század harmadik harmadában lebontottak. Az 1870–73-ban készült E. Dismas és Marek János-féle helyszínrajzon (37. jegyz.) még fel van tüntetve az az épületszárny, tehát csak az Ybl-féle (?) átalakításkor bonthatták le, 1873–1877 között.
14. Ugyanígyen élleszedéses hevederívek maradtak fenn az Úri utca 50. sz. és a Bécsikapu tér 1. sz. épület kapualjaiban. Mindkét helyen XV. sz. második feléből–XVI. sz. első feléből származó kő dongaboltozatot hordanak.
15. A lépcsőkar alatt, az alsó pince padlóján fekszik a kapualj északi falának keleti végében lévő ülfülkék három kődarabja (1 rajz, N, O, P. jelzés, 10. rajz), egy balos, mérnöves ülfülke záradékkó, egy jobbos, meg egy balos pillér töredéke. Mindhárom valószínűleg csak a XIX. századi Ybl-féle (?) átalakításkor került ide eredeti helyéről, mert egyik sincs befalazva.
16. A déli fal keleti végében nem volt több négy ülfülkénél. Azonban a nyugati végében csak két ülfülkét tárt fel a Vármúzeum 1945–46. évi kutatása. Ezek közül a bal fülke

kövei nem nyújtanak félreérthetetlen támpontot arra nézve, hogy ez a fülkesor vajon csak két fülkéből állott-e, vagy négyből – úgy, mint a másik?

A fülkék datálása meglehetősen nehéz problémát jelent. A záradékköveiken, az orttagvégződéseken látható plasztikus lilium-faragványok az Anjou-liliumra emlékeztetnek. Ennek alapján a fülkék datálása az Anjou-kor végére kívánkozna, aminek azonban ellentmond tipológiai szempontból a záradékképzés és a profil. Az utóbbinak ugyanis legközelebbi formarokona az Országház utca 26. sz. kapualjának ülfülkékén látható. Ezek – mivel a Gara-palota Olasz utcai épületében állnak – feltehetően az 1412-es Garai-osztozkodás után (1412. aug. 25-i okl. Pataki Vidomak a 2. sz. jegyz.-ben i. m. 294. l. 79. jegyz.) keletkeztek. Közeli módszerrel mindenesetre az 1420 körüli időkre tehető a felépítésük, így az épületünk déli falának ülfülkékéi is mindenesetre a XV. századra datálhatók és nem az Anjou-kor végére. Zsigmond-koriak, az 1420 körüli évtizedekből.

17. Valamennyit a kapualj eklektikus stílusú köpenyfalának részleges lebontása útján sikerült feltárni. Következésképpen az elfalazások Ybl Miklós (?) kapualjképzési munkálatai során történt meg. Ugyanis a köpenyfal félpilléreinek (lizénák) fejezetei – Ybl Ervin megállapítása szerint – megegyeznek az Ybl Miklós más épületein használatos fejezetek formamegoldásával. Lehetséges azonban, hogy ezt az elfalazást Preisz és Kirschenbaum végezte.
18. Profilszerkezetük a terciér-tagozatos orttagbontás legkésőbbi megoldását mutatja. Részletes ismertetését lásd Czagány István: A grafikus stílus várnegyedi emlékei c. cikkében. Budapest Régiségei XIX. kötet, 1960. Építésük – sajátos módon – úgy történt, hogy az északi, XIV. századi ház déli határfalához hozzáépítették őket. Valószínűleg ezzel egy időben – vagy valamivel később, a XVI. század első felében – épült rájuk a téglá dongaboltozat. Nyilván a korábbi kő dongaboltozat helyett épült, amelyet éppen azért kellett lebontani, hogy az északi ülfülkesort a határfal elé építhessék.
19. Méreténél fogva aligha lehetett lépcsőházi ajtó, annak ellenére, hogy az épület jelenlegi lépcsőházát megelőző, utolsó lépcsőfeljáró teréhez közel nyílik. Jelenlegi ismereteink szerint a XV. században az épületek udvari homlokzatához épített csigalépcső tornyon (Fortuna utca 10. sz., Tárnok utca 16. – Anna utca 2. sz.) keresztül, kívülről történt a középkori emeletek megközelítése és *nem belülről*. Egyébiránt ez az alaprajzilag középmenetben elhelyezett lépcsőfeljáró – amelynek pl. a pincközlekedésben semmi nyoma sincsen – csak a XIX. század első kétharmadában lehetett használatban. Létét a területe felett hiányzó, földszinti boltozat bizonyítja. Nyugati oldalfala belefut a kérdéses gótikus ajtó nyílásába, ami nemcsak azt bizonyítja, hogy ezzel nem egykorú. Bizonyítja azt is, hogy a helyiségnek – amelybe a gótikus ajtó vezetett – a keleti fala, a keleti ajtókávatól keletebbre állhatott a középkorban, vagyis a középmenetben elhelyezett újkori lépcsőfeljárónak a közepén táján. Ezért ezen a helyen a középkorban semmi esetre sem lehetett lépcsőház. Helyét az udvari, déli szárny végében – ahová az udvari homlokzat emeletének déli szélén lévő ajtó vezetett – kell keresnünk ugyanolyan elrendezésben, mint ahogyan az az Ūri utca 31. sz. épületben látható. A középmenetben elhelyezett újkori lépcsőfeljáró XVIII. századi sem lehetett, mert a barokk lépcsőházat az udvari, északi szárnyban tudjuk csak elképzelni. Mégpedig ott, ahol az északi alsó pincéből felvezető, elfalazott lépcső érkezik a földszintre – vagyis nagyjából a mai lépcsőház helyén. Elrendezése a Fortuna utca 18. sz. udvari, déli szárnyában fennállott lépcsőházához lehetett hasonló. V. ö. az épület tudományos dokumentációjának 5. lapján erről mondottakkal. Fortuna u. 18. – Kard utca 2. sz. épület tudományos dokumentációja az É. M. Középülettervező Vállalat tudományos tervtárában: I. Dísz tér 4–5.
20. Folyamatos tagozatkapcsolású, kettős körtetagozatú profilja különleges formajelenségeket mutat. A körtetag nem az egész profil középtengelyében helyezkedik el. Vagyis a „vezérkörte profilos stílus” mellékhatásának tekinthető,

amelynél a vezérkörte tag a középről már oldalra van tolvá; vezetőszerpe helyett már csak az egyéb tagozatok mellé rendelt, hangsúlyos motívum lett belőle a stílusfejlődés késői szakaszának ismérveként. Ugyancsak későgótikus formajelenség a külső síkról induló félkörte tag és a belül hozzá csatlakozó kísérőhenger is, amely megszakítatlanul átfordul a negatív horonyba. Ennek 1452 utáni datálására vonatkozóan lásd Czagány István: Az Ūri utca 31. sz. gótikus palota tudományos vizsgálata és rekonstrukciós helyreállítása. Budapest Régiségei XIX. kötet. Bp. 1960.

21. Csak az északi kávaradványok eredetiek, a déli káva kétharmad részét elfoglaló, éleszedéses kő másodlagos elhelyezésű, XVI. századi pótlás, az elpusztult eredeti kövek helyébe.
22. V. ö. a Fortuna utca 10., Hess András tér 4., Tárnok utca 13. földszinti és emeleti ablakaival, amelyek korábbi eredetiek. Viszont a posztgótikus, grafikus stílusú ablakokon – Anna utca 4. sz. – a profil még a könyöklőn is körbefut; ez a legkésőbbi megoldás. A kettő közt foglalnak helyet épületünk ablakai, amelynek könyöklőin rézsű fut végig és a tiszta grafikus profil erre, a függőleges keretkövekről teljesen ráfut.
23. Ennek profiltagozatkapcsolása, stílusa és keletkezésének kora megegyezik a kapukeretkével.
24. A kapukeretkő mellett jelentkező 17 cm-es visszaugrás az északi sarokarmirozásnál 12 cm-re csökken le. Ezt az armatúrának csupán az alsó négy középkori kőve mutatja. A feletük emelkedő, puha kövekből épült armirozás már újkori, ezért külső síkjá az emeleti homlokzatsíkhoz igazodik.
25. A profilban jelentkező pálcstag – megítélésünk szerint – kétféle formafejlődési jelenséggel is magyarázható. Vagy a reneszánsz kymatag kialakulása előtti állapotot mutatja – az esetben, ha a kyma a Parler-iskola pálcstagozatának a lemeztaggal való összedolgozásából ered – és eszerint korareneszánsz jelenség az 1480 körüli időből. Vagy a későgótikus pálcstag kialakulása utáni állapotot mutatja – az esetben, ha a lemeztagból háromnegyed hengernyi kiállítású pálca, sarkból csak félhengernyre való kiemelkedése már dekadens tünet – és eszerint posztgótikus jelenség az 1450 utáni időkből. Minthogy a tudomány mai állása szerint ezt a kérdést a morfológiai fejlődéstörténet szemszögéből nézve még nem lehet eldönteni, azért a profilos keretkő korareneszánsz eredetét a maradvány elhelyezéséből bizonyítjuk. – A profilos keretkő és könyöklőkőve olyan középkori téglafalon áll, amely a körteprofilos választópárkányoké épült, tehát csak azzal egyidős, vagy annál későbbi lehet – korábbi semmi esetre sem. (Egyébiránt a választópárkányokhoz déli irányból, másodlagosan elhelyezett XIV. századi, hengeres profilú keretkő-maradvány csatlakozik, amely ugyanabban a téglafalban van, amely az északi kapukeretkő-kávéval összeépült – ezzel is bizonyítja annak XV. századvégi keletkezését.) A keretkő déli fülkefalában másodlagosan felhasználott, asztaloshoronnyal ellátott, gótikus nyíláskeretkő van, ami szintén a későgótikus ablakképzés mellett bizonyít. Végül a keretkő profilja nincs megállítva, hanem ráfut a könyöklő felső síkjára, ami szintén későgótikus sajátosság – miként azt a hármablakoknál láttuk. V. ö. a 22. sz. jegyz.-ben erről mondottakkal.
26. A déli irányból számított második és harmadik ablak közötti kelet–nyugati irányú, későközépkori válaszfal nem egyidős az utcai, homlokzati fallal. Annál később épült, mert attól nyitott falvarrattal elválik, így mindhárom ablak egy, osztatlan helyiségbe nyílt eredetileg.
27. Gerevich László is a vonatkozó bizonyítékok ismertetése nélkül említi, hogy ilyenek lehetnek az ablakfülkékben. Budapest Régiségei XV. kötet. Bp. 1950. Fővárosi Múzeum kiadása. 168. l.
28. Ennek a szobának homlokzatsíkra mérőlegesen tengelyű dongaboltozata a XVI. század első feléből származik. A pallacium famennyezetére vonatkozóan lásd Gerevich L. i. m. a 27. jegyz.-ben i. h.-ét. (168. l.)
29. Semmi esetre sem lehetett erkélyajtó, mert hiányoznak alóla a falból az erkélyt tartó konzolok csonkjai. Valószínű, hogy

- az 1870. évi E. Dismas-féle helyszínrajzon látható déli, udvari szárny keleti fele még a középkori épületnek a maradványa, vagy legalább annak az alapfalaira épült rá.
30. Erre mutat az is, hogy a kelet–nyugati irányú középfőfalak középkori magjai felnyúlnak a padlástérbe, és a padlás déli határfala is zömében középkori.
  31. A 19. sz. jegyz.-ben említésre került földszinti középfőfal – amely a kapualj északi falában lévő ajtókeretkő keleti kávéjától keletebbre állhatott – az épület déli részének középkori, középfőfalával egy síkba kívánkozik. Ez esetben viszont a középkori épületalaprajz csak kétmenetes.
  32. Az udvari menet középső helyiségének boltozata „CI” jelű téglából épült, ami a viszonylagos korai eredetét bizonyítja, hiszen a jelenlegi ismereteink szerint a „CI” jelű téglá 1715–1761 közötti időben is használatos már.
  33. Ez a falazástechnika a XVIII. század végén használatos, különösképpen a csehboltozatok építésénél elterjedt. Az ilyen boltozatok viszont általánosságban a copf stíluskor-szak és a neoklasszikus stílus jellemzői.
  34. Az udvari, északi szárnyban, alighanem a más budavári épületeknél is szokásos istálló-kocsiszín állhatott. Ugyanis ilyen nagyfeszítávú (4,65 m) átívelés nem szükséges lakószobák közötti összeköttetés biztosítására. A nyílás felépítését csak közlekedési vagy egyéb gazdasági igények kielégítése indokolhatja. Az Uri utca 24. és 41. sz. épület hasonló feszítávú barokk kiváltói kocsiszínek maradványainak bizonyultak. – Az udvari szárny fennállását bizonyítja az is, hogy az udvari menet északi, szélső helyiségének dongaboltozatait az emeleten és a földszinten egyaránt boltozatfiók közpöntengelyében metszi el az udvari homlokzati fal. Vagyis
  - a félbemetszett fiókok az udvari homlokzati falon túl is folytatódtak eredetileg, és a boltozatuk átnyúlt a mai lépcsőház területén állott egyemeletes szárnyba.
  35. Hasonló összekötő ajtó lehetett a földszinten, a középső menet északi szobájának északkeleti sarkában is, a mai falba süllyesztett szekrény helyén. Általában véve a falszekrényeket elfalazott ajtók fölkéjébe szokták építeni – miként az a földszinti, utcai menet déli, kapualj melletti szobájának északi falában látható. Azonban nagyon valószínű, hogy az északi határfal ajtója középkori lehet, mert az a szomszédos 11. sz. épületbe vezet, amely a XIV. században az északi, középkori házhoz tartozott.
  36. Még a korabeli pinceablak is ehhez az északi ablaktengelyhez igazodott, ami arra mutat, hogy a mellette lévő török lejárónyílást ekkor falazhatták be. Viszont a XIX. századvégi átalakítások – amikor az északi tengely ablakait befalazták – ismét a török lejárónyílás helyén nyitottak új pinceablakot. Erre a homlokzat öttengelyűvé történt átalakítása miatt volt szükség.
  37. Lásd E. Dismas 1870. évi 1:720-as léptékű helyszínrajzán; A Fővárosi Tanács V. B. VIII. Városrendezési és Építészeti Osztályának térképtárában lévő eredetin (Központi Tanács-háza). Feltűnő, hogy ezen a térképen a mai lépcsőház északnyugati sarka táján ismeretlen vonatkozású alaprajzi bejelölés – talán világítóudvar (?) – látható.
  38. Az Ybl-féle építkezések nagyméretű „Újlaki téglagyár” és kalapácsos Drasche bélyegzővel ellátott téglanyagból készültek.

ISTVÁN CZAGÁNY

## FORSCHUNGSERGEBNISSE DES DENKMALGEBÄUDES UNTER ORSZÁGHÁZ UTCA NR. 9.

Der einstige *Pernőfy-Palast* in der Burg von Buda unter Országház utca Nr. 9. ist mit seiner aus dem Rheinland stammenden Fassadenarchitektur und seinen vierzehn in der Toreinfahrt untergebrachten prachtvollen Sitznischen ein Denkmal von speziellem architektonischem Wert unserer „einzigsten gotischen Stadt“. Der Palast entstand im 15. Jh. ursprünglich aus dem Zusammenbau von zwei Wohnhäusern des 14. Jh. und des sich zwischen ihnen entlangziehenden Gäßchens. Seine bekannten Besitzer dürften 1440 László Szepesi, sodann 1482 György Handó, der Erzbischof von Kalocsa, 1484 der Domherr von Székesfehérvár und 1498 János Szomori Gyárfás gewesen sein. Nach der Befreiung der Burg Buda im Jahre 1686 von der Türken war 1696 der erste bekannte Besitzer Gábor Krentzer. In der ersten Hälfte des 19. Jh. kam das Gebäude in den Besitz der Familie Pernőfy, sodann wurde um 1875 entweder von Miklós Ybl oder von der Unternehmung von György Preiß und Kirschenbaum in einem eklektischen Neorenaissancestil umgebaut, sowie in der neuesten Zeit mit einer Mörtelarchitektur versehen.

Anlässlich der Belagerung der Burg von Buda im Jahre 1944–45 erlitt das Gebäude schwere Schäden. Sodann wurde zwischen 1959–1961 von *László Borsos* eine denkmalpflegerische Arbeit mit der Rekonstruktion der unter der eklektischen Mörtelschicht erhalten gebliebenen ursprünglichen gotischen Details verrichtet. Bei dieser Angelegenheit wurde auf Grund der Pläne des Verfassers

dieser Abhandlung der die beste Lösung vertretende Torweg von der mittelalterlichen Wageneinfahrt des Burgviertels wiederhergestellt. Schließlich wurde der Palast aus der Matthiaszeit das Heim des Bartók-Archivs der Ungarischen Akademie der Wissenschaften. Obwohl die rekonstruierte Architektur der Straßenfront die dort gefundenen sämtlichen gotischen Elemente nicht benutzte, brachte sie dennoch ein beachtenswertes Fassadensystem zustande, wo Motive von „reinem grafischem Stil“ und mit „Birnglied gemischtem Stil“ nebeneinander vorkommen.

Am Stockwerk der Straßenfront, am südlichen Rand blieben drei „böhmische Fenster von grafischem Stil“ erhalten, in deren innerem Teil auch die mit Segmentbögen schließenden Nischenmauern restauriert wurden. Hinter diesen drei Fenstern lag das ursprüngliche „palladium depictum“ des Palastes aus dem 15. Jh., das später überwölbt wurde. In der Breite des aus südlicher Richtung gerechneten dritten Fensters des „palladium“ zog sich – über der Toreinfahrt des Parterres – am Stockwerk ein Quergang entlang, der später ebenfalls von einem barocken Kreuzgewölbe mit Stichkappe überwölbt wurde. Nördlich davon im Parterre der Straßenfront befand sich ein senkrechter Eckpfeiler aus Ziegeln, von dem in der Höhe der Mauergleiche des Parterres ein Gurt-sims „mit halbbirnförmigem Profil“ nach Norden ausging und die Mauernische des Parterres kreuzte, die im Laufe

des Neubaues leider nicht restauriert wurde. Darüber öffneten sich am Stockwerk zwei in der Mitte quadratisch geteilte Fenstereinfassungen im Renaissancestil, die ebenfalls nicht hergestellt wurden, obwohl die Forschung die südlichen Anschlagsteine der südlichen Einfassung freilegte.

Neben der Mauernische der Fassade stand südlich ein mit Segmentbogen abgeschlossener Portalrahmen, der ein „Profil mit Birnglied gemischtem Typ“ zeigte und zum Glück fachgemäß rekonstruiert werden konnte. Hinter diesem liegt der durch Überwölbung des einstigen Gäßchens entstandene Torgang, in dessen nördlicher Mauer zwei Sitznischenreihen mit je vier Nischen waren – unter diesen fand sich eine mit profiliertem Türrahmenstein, der einen spitzbogigen Schluß hatte – in der südlichen Mauer blieben hingegen eine Sedilereihe mit zwei Nischen und eine andere mit vier Nischen erhalten. Die Nischenreihen sind nicht ganz gleichförmig. Die acht Nischen der nördlichen Mauer bilden das umfangreichste, einheitliche Denkmal der hochwertigsten Steinmetzarbeiten der aus Nürnberg stammenden, deutschen Gotik (Országház utca 2., Úri utca 32., Úri utca 64–66.). Die nasenförmigen Endstücke des westlichen, äußeren Nischenpaares der südlichen Mauer führen an die Anjou-Lilien erinnernde, gemeißelte Verzierungen, deshalb entstand es etwas früher als die vorher erwähnten acht Nischen. Die östlichen äußeren Nischen der südlichen Mauer ähneln eher dem Nischentyp der nördlichen Mauer, bloß ihre mittleren Konsolen zeigen eine Abweichung von den auf der

anderen Seite sichtbaren, ursprünglich mit Laubblättern verzierten Konsolen.

Die gotische Tür der nördlichen Mauer war kein Zugang zum Treppenhaus, sondern zu einer Wohnung, da man im Hofe zur südöstlichen Ecke des Straßentraktes ursprünglich wahrscheinlich einen Turm mit Schneckenstiegen anbaute, die zum Stockwerk führten. Der Türrahmenstein am Stockwerk blieb auch in der Mauer der Hoffassade erhalten. Über dem von südlicher Richtung gerechneten ersten Dreifachfenster des Pilasters der Straßenfront in der Höhe der Mauergleiche des Stockwerkes kamen die abgemeißelten Steinstümpfe eines Konsolenpaares zum Vorschein, die wahrscheinlich einen geschlossenen Erker hielten. Der Straßentrakt unseres Gebäudes dürfte demnach im 15. Jh. wahrscheinlich zweistöckig (wie der Palast unter Úri utca Nr. 31.) gewesen sein.

Nach der Belagerung der Burg von Buda im Jahre 1686 wurde der in verhältnismäßig gutem Zustand befindliche spätgotische Palast am Stockwerk mit einem barocken Daubengewölbe mit Stichkappe neugewölbt. Die Wölbung nahm drei Bauperioden in Anspruch. Es wurden dann vom Hofe her nördliche, südliche und schließlich östliche Flügel hinzugebaut, wodurch das Gebäude im 19. Jh. bereits einen völlig umbauten Hof hatte. Es bekam 1875 überall eine eklektische Mörtelschicht und Mörtelarchitektur im Neorenaissancestil, nach deren Entfernung sämtliche zur Rekonstruktion kommende gotische Elemente wieder sichtbar wurden. Nach dem Neubau zwischen 1959–1961 erhielt das Gebäude eine moderne innere Architektur.