

---

# TANULMÁNYOK

---



## A SOMOGYVÁR—VINKOVCI KULTÚRA DÉL—ÉSZAKI IRÁNYÚ KÖZVETÍTŐ SZEREPE A KORABRONZKORBAN

### 1. A Dunántúl és Budapest korai bronzkora és a Somogyvár—Vinkovci kultúra

A magyar terminológia szerint a Dunántúlon a korai bronzkorba keltezzük a késői Vučedol kultúrát, a Harangedény—Csepel csoportot, a Lajta (Leitha) csoportot, valamint a Kisapostag és Gáta (Wieselburg) kultúra kezdeteit.<sup>1</sup>

A legutóbbi időkig fokozatosan megismertük a Dunántúl keleti felének korai bronzkorát. A Dunántúl nyugati részéről főleg csak szórványos leletek alapján alkothattunk véleményt, mert hiányoztak a jelentős leletanyagot szolgáltató ásatások. Ismereteink, sajnos, még most is hézagosak, de az újabban végzett kisebb feltárások alapján kezdenek kirajzolódni a korai bronzkor körvonalai a Nyugat-Dunántúlon is.

A legújabb adatok arra engednek következtetni, hogy az említett területen a bronzkor kezdetét három kulturális komplexum különböző mértékű egymásra hatása illetve keveredése határozza meg.

a) Az Alpok közvetlen előterében a Vučedol kultúra Ljubljana (Laibach) csoportjának és a horvátországi Rudina típusnak a hatását fedezhetjük fel a Somogyvár—Vinkovci kultúra több lelőhelyén (Csepreg: 1. kép 1–17., Sé-Malomi dűlő: 2. kép 1–16.), vagyis elsősorban a Dunántúl nyugati szegélyén.<sup>2</sup> Ezekre a leletegyüttesekre jellemző a talpas tálak gyakorisága, belső díszítésük változatossága, továbbá a Somogyvár—Vinkovci kultúra központi területével szemben a magasnyakú, kettős kónikus füles korsók hiánya vagy ritkasága. Az is Vučedol tradíció a Somogyvár—Vinkovci területtel szemben, hogy a karcolt díszítés nemcsak a talpas tálak sajátja, hanem kisebb-nagyobb edények oldalán, nyakán is előfordul (2. kép 1–5, 8, 11).

b) A Nyugat-Dunántúl déli felén a Somogyvár—Vinkovci kultúra olyan leletanyaga figyelhető meg, amelyben csak a talpas tálak belseje viseli a karcolt díszítést egységes mintaszerkezettel, a négyes tagolású, ún. csillagmotívummal. Nincs meg a központi területre jellemző kannelurás dísz, szórványosan azonban megtalálható a belső osztású, ún. etázs-füllel ellátott korsó és a cilindrikus kis edény, pereme alatt egy vagy két kis füllel. Gyakori a nagy edények durva, szinte „Schlickwurf”-szerű külseje. Az anyagban és technikában, edényformákban sok a közös vonás a Makó (Kosihy—Čaka) kultúrával (3. kép 1–16). Többek között Letenye, Nagykanizsa—Sánc és Nagykanizsa—Inkey kápolna lelőhelyek tartoznak ide.<sup>3</sup>

c) A Nyugat-Dunántúl északi részén, Győr—Sopron megyében a bronzkor kezdetét elsősorban a Makó (Kosihy—Čaka) kultúra határozza meg, jellegzetes le-

letanyagával.<sup>4</sup> Alig észlelhető az eltérés a Somogyvár—Vinkovci kultúra délnyugat-dunántúli leleteitől. A használati kerámia minden típusa lényegében azonos a két kulturális komplexumban: A belső díszű talpas tálak gyakorisága is hasonló mindkét kultúrában. A különbség abban jelentkezik, hogy a Makó (Kosihy—Čaka) kultúrából hiányoznak a kettős kónikus magas nyakú korsók, s főleg a gömb vagy ovális testű kis bögrék a jellegzetesek, alacsony nyakkal.<sup>5</sup> Lényeges különbségnek ítéltető, hogy a magas, cilindrikus edények két kis füllel a perem alatt, melyek a Somogyvár—Vinkovci kultúra egyik meghatározó formáját jelentik, a Makó kultúrából teljességgel hiányoznak. A tatai sírleletek az Észak-Dunántúlon a Makó kultúrát képviselik, de előfordulnak benne valószínűleg a Somogyvár—Vinkovci kultúra hatására a magas nyakú kis bögrék szinte miniatűr kivitelben (5–6 cm magasak), az alacsony nyakú kis bögrékkel (melyek a Somogyvár—Vinkovciból mindig hiányoznak), a belső díszű talpas tálal együtt (4. kép 1–7).

A Makó és Somogyvár—Vinkovci kultúra (idősebb fázis) geográfiai határait nem lehet éles vonallal meghatározni. Ezért az egyes kutatók között, attól függően, hogy melyik oldalról nézik, éles viták folynak pl. a két kultúra területi elkülönítésével kapcsolatban.<sup>6</sup> A viták oka többek között az is, hogy széles területen keverten jelentkeznek a két kultúra kerámiai jellegzetességei. A fenti viták alapját főleg a Somogyvár—Vinkovci kultúra belső kronológiájának sok félreértésre alkalmas bizonytalansága idézi elő.

Bóna István a Somogyvár csoport meghatározásakor 1965-ben az egész Dunántúl területén egyetlen nagy tipológiai és kronológiai egységbe foglalta a főleg szórványos leletekből vagy csak kis, kevés típust tartalmazó együttesekből álló kerámiát.<sup>7</sup> Még a vinkovci stratigráfia megismerése után is bizonytalan maradt nála a Somogyvár és Makó kultúra egymáshoz való viszonya.<sup>8</sup>

Bándi Gábor és Ecsedy István kutatásai és főleg ásatásai a Somogyvár—Vinkovci kultúra gazdag leletanyagát tárták fel Pécs környékén.<sup>9</sup> Ezzel világossá vált a kultúra tipológiája, de hangsúlyozni kell azt, hogy csak a Délkelet-Dunántúlon. S. Dimitrijević vinkovci stratigráfiája alapján bebizonyosodott, hogy a Somogyvár—Vinkovci kultúra a központi területen, így a Délkelet-Dunántúlon is, követte a Vučedol kultúrát.<sup>10</sup> Egyértelművé vált a Somogyvár—Vinkovci és a Makó (Kosihy—Čaka) kultúra egyidejűsége a korai bronzkor első fázisában (KB I). Másrésztől azonban fennmaradt a bizonytalanság, hogy a délkelet-dunántúli leletegyüttesek valójában mennyire képviselik a Somogyvár—Vinkovci kultúra egészét kronológiailag

és tipológiailag? Vagyis, hogy a Pécs környékén nyert tapasztalatok milyen mértékben általánosíthatók távolabbi területekre is? A bizonytalanságot az fokozta, hogy a Budapest környéki ásatások során, a Makó kultúrát követő Harangedény–Csepel csoport (korai Nagyrév kultúra), vagyis a korabronzkor második fázisába keltezhető együttesben megtaláltam a Somogyvár–Vinkovci kultúra vezértípusát jelentő cilindrikus edénykét. Egyéb hasonlóságok is az egyidejűsége mutattak. Ezen leletek előkerülésének idején, 1973-ban még ismeretlenek voltak a délkelet-dunántúli ásatások eredményei. Ezért én akkor a Somogyvár–Vinkovci kultúra egészét párhuzamosítottam a Hafangedény–Csepel-csoporttal, ill. a korai Nagyrév kultúrával (KB II).<sup>11</sup>

A Budapest és Pécs környéki ásatások után vált lehetségessé közvetlen és közvetett adatok alapján a Somogyvár–Vinkovci kultúra dunántúli alsó és felső kronológiai határának rögzítése. Ennek értelmében a Somogyvár–Vinkovci kultúra a Dunántúl jelentős területén kitöltötte a korai bronzkor első fázisát (KB I) a Makó kultúrával egyidőben (8. kép), de kitöltötte a korai bronzkor második fázisát is (KB II) a korai Nagyrév kultúrával, ill. a Harangedény–Csepel csoporttal egyidőben is (9–10. kép).

Máig nem kapott azonban hangsúlyt az a tény, hogy a leggazdagabb délkelet-dunántúli ásatások leletei (Nagyárpád, Szava, Zók) nem képviselik a Somogyvár–Vinkovci kultúra egészének kerámiáját, hanem tipológiai érvényességük csak egy szűkebb területre alkalmazható. Ennek a ténynek a felismerése a Somogyvár–Vinkovci kultúra kutatóinál még ma sem tapasztalható.<sup>12</sup> A különbségeket a kisebb feltárásokból előkerült, de eddig kellőképpen nem közölt leletegyüttesek és főleg szórványos leletek tükrözik a Dunántúl nagy területén és a Bácskában is. A leletanyag eltérését jelzik a névadó lelőhely (Vinkovci: 16. kép 1–14.), továbbá Ilok és Gradina (17. kép 1–11) leletei is.<sup>13</sup>

A délnyugat-dunántúli leletek ismertetésénél már említettem, hogy a Somogyvár–Vinkovci kultúra leleteinek még egyazon kronológiai szintbe tartozó típusai között is felfedezhetőek a helyi eltérések.

Megvannak azonban azok az említett kronológiai különbségek is, amelyeket a kutatók elvben elismernek, gyakorlatilag azonban elsiklanak fölöttük. Ezeket a közeli jövőben kell tartalommal megtölteni. Vagyis sürgető annak meghatározása, hogy a Somogyvár–Vinkovci kultúra fiatalabb, a korai bronzkor második fázisába (KB II) tartozó, a korai Nagyrév kultúrával (így a Harangedény–Csepel csoporttal is) egyidős leleteinek mik is a tipológiai kritériumai? A szerény támpontok alapján erre a kérdésre kísérletek választ adni, s feltételezésemet munkahipotézisként ismertetni.

Már fentebb láttuk, hogy a Somogyvár–Vinkovci kultúra nyugat-dunántúli területén az idősebb leletegyüttesekből hiányzik vagy egészen ritka a kettős kónikus testű, magas nyakú füles korsók jelenléte. Ez szinte törvényszerűnek látszik. Ugyanakkor a belső díszű talpas tálak ezekben az együttesekben is hasonlóan általánosak voltak.

Az eddig közölt, Somogyvárnak meghatározott, számos lelőhelyen megtalált kisebb leletegyüttesek, főleg azonban szórványos leletek alapján a magas nyakú, de nem a klasszikus Somogyvár–Vinkovcira jellemző, hanem inkább a korai Nagyrévre emlékeztető korsókat, mivel a Nagyrév kultúra elterjedési területén kívül található, Bóna, Bándi és Ecsedy is a kronológiailag tagolatlan Somogyvár–Vinkovci kultúrába sorolták. Holott alaposabb vizsgálattal észrevehető, hogy nemcsak a lelőhelyeket reprezentáló 1–1 korsó látszik különbözőnek, de a kis együttesek egyéb leletei is eléggé eltérnek a klasszikus Somogyvár–Vinkovci kultúra kerámiájától. A legjobb példák erre a Keszthely–Fenekpuszta és Sármellék néven külön-külön lelőhelyként bemutatott, de valójában egy lelőhelyről származó leletegyüttes (5. kép 1–6), valamint a keszthelyi sírlelet (5. kép 11–12),<sup>14</sup> továbbá olyan szórványedények, amelyek a Dunántúl nyugati feléből származnak (Kéthely, Kemendollár stb.) (5. kép 7–10).<sup>15</sup> Mindezekről a lelőhelyekről és leletegyüttesekből hiányoznak az idősebb fázisra jellemző belső díszű talpas tálak. Úgy érzem, hogy az ilyen leletek és leletegyüttesek, amelyek tipológiailag már különbözők, vagy helyesebben, a klasszikus Somogyvár–Vinkovci kultúra kerámiájának továbbfejlődött változatait képviselik, a korai Nagyrév kultúra kerámiájával mutatnak kapcsolatot, valójában a Somogyvár–Vinkovci kultúra fiatalabb fázisába tartoznak. Különösen vonatkozik ez a feltevés a Bóna-féle ún. Ökörhalom típusú korsók nyugat- és északdunántúli megjelenésére (6. kép 1–9).<sup>16</sup> Többek között az említettek kivételére a fázisra keltezhető a Szombathelyen talált edények is (6. kép 10–11).<sup>17</sup>

A korai Nagyrév kultúra határterületén található Mezőkomárom bronzkori lelőhelye, melynek alapvető fontossága van a fent vázolt probléma megoldásában.<sup>18</sup> Mezőkomáromban ugyanis a valódi harangedény töredékeken kívül Somogyvár–Vinkovci fiatalabb típusok is előfordulnak, vagyis a korai Nagyrév kultúra és a Somogyvár–Vinkovci kultúra fiatalabb fázisának egyidejűségét hangsúlyozza. Erre már a 70-es évek közepén rámutattam. Legújabbban az Északnyugat-Dunántúlon (Ravaszd) került elő egy telepődör-együttes, amelyben a Somogyvár–Vinkovci kultúra fiatalabb fázisába tartozó korsó mellett egy nyéllyukas baltához tartozó öntőformát talált Figler András. Az öntőforma a fiatalabbnak meghatározott Kozarac típusú nyéllyukas balták körébe tartozik.<sup>19</sup>

Figyelemre méltó a temetkezések helyzete is a Somogyvár–Vinkovci kultúrán belül. A kevés sírlelet a központi területen és környékén csontvázas és hamvasztásos rítusú. Bóna inkább csak a déli eredetűnek tartott csontvázas rítust véli jellemzőnek a Somogyvár csoportra.<sup>20</sup> A Nyugat-Dunántúlon a fenékpusztai és keszthelyi sírlelet hamvasztásos sírből származónak látszik.<sup>21</sup> Legújabbban Győr megyében talált Figler András két sírt, amelyek szórthamvas temetkezést tartalmaztak. A sírokban a Somogyvár–Vinkovci kultúra kissé már módosult számos cilindrikus kis edénye mellett egyfülű, tagolt nyakú korsók és a Makó kultúrára jellemző tálak voltak.<sup>22</sup> A lelőhely a két kultúra határán vagy keveredési területén fekszik. A szórthamvas



rítus legközelebb a szlovákiai Čaka (Cseke) lelőhelyen vizsgálható.<sup>23</sup> Újabban a szerző tárt fel egy gazdag mellékletű szórthamvas sírt Budapest területén, amely a Makó kultúrába tartozik, de a Somogyvár – Vinkovci kultúra hatása is érezhető az egyes edényformákon.<sup>24</sup> A 60-a évek végén a Komárom megyei Tatán került elő egy sírlelet, amely szórthamvas rítusú lehetett és a Makó kultúra leleteit tartalmazta, de a kis korsók formája a Somogyvár – Vinkovci kultúra hatását őrzi (4. kép 1–7.).<sup>25</sup> Úgy látszik, hogy a szórthamvas temetkezési rítus inkább a Makó kultúra sajátja, de egyre általánosabbá vált a korai bronzkor II. fázisában (KB II) a Somogyvár – Vinkovci kultúra területén is.<sup>26</sup>

A Dunántúl nyugati részén már régen előkerültek azok a sírleletek, amelyekben a Harangedény kultúra fiatalabb fázisának típusait fedezte fel a kutatás. Patay Pál az Oka – Sarród elnevezést adta ennek a kis csoportnak.<sup>27</sup> Az ausztriai (burgenlandi) leletek megszorodásával legutóbb E. Ruttkay rendszerezte a hasonló leleteket és mivel a legtöbb lelőhely a Lajta folyó vidékén található, a Lajta (Leitha) csoport néven foglalta össze őket.<sup>28</sup> Magyarországon csak egyetlen lelőhelyen, a Vas megyei Csepregen kerültek elő leletei az elmúlt évtizedben, csontvázas sírokból (7. kép 1–9).<sup>29</sup> A kerámia jellegzetesen a Lajta (Leitha) csoportot képviseli és a megállapított kronológiai helyzettel is egyetérthetünk. Vagyis ez és a hasonló leletegyüttesek megfelelnek a Harangedény kultúra fiatalabb vagy továbbfejlődött fázisának. Párhuzamaik többek között a Nagyrév kultúra korai szakaszának fejlettebb leletegyütteseiben található meg, amelyeket Budapest környékén a korai bronzkor (KB) IIb fázisaként foglaltam egységbe.<sup>30</sup> Ide tartozik a Dunántúlon az igari telep alsó rétegének leletanyaga a Nagyrév kultúra elterjedési területének délnyugati részén.<sup>31</sup> Bóna az ilyen leleteket a Szigetszentmiklós csoport néven határozta meg s a korai Nagyrév kultúra fejlettebb fázisába daltalta őket.<sup>32</sup>

A Lajta (Leitha) csoport és a korai Nagyrév kultúra területe között még nem ismerünk a finomabb kronológia alapján elkülöníthető leleteket, leletegyütteseket. Valószínű, hogy a Somogyvár – Vinkovci kultúra fiatalabb fázisa fejlődött tovább (10. kép). Ugyanis még szórványként sem ismerünk más lelet típusokat erről a területről.

A Dunántúl nyugati felén a magyar terminológia szerint a korai bronzkor késői vagy harmadik fázisában (KB IIIa–b) két kultúra kezdete látszik egybeesni azzal az időszakkal, amikor a Duna és a Tisza mentén megkezdődött a tel-telepek élete a Nagyrév kultúra fiatal és késői fázisában (KB IIIa–b) (11. kép).<sup>33</sup> Legjobb példa erre a balatonyöröki lelőhely, ahol a legkorábbi Kisapostag kultúra leletegyüttesében a Nagyrév kultúra késői fázisába tartozó korsótöredék került elő.<sup>34</sup>

A Dunántúl északnyugati részén a Lajta (Leitha) csoport területén lényegében a Kisapostag kultúrával párhuzamosan a Gáta (Wieselburg) kultúra kialakulása történt meg. A Gáta kultúra legidősebb leletegyütteseiben (elsősorban a sírokban) felismerhető a korai Aunjetitz kultúrával fennállott párhuzamosság, amely megfelel az említett relatív kronológiának.<sup>35</sup>

E rövid áttekintésben igyekeztem a Nyugat-Dunántúl korábban kevésbé ismert korai bronzkori fejlődésének területi és kronológiai tagolását megvilágítani, amely minden szempontból párhuzamosnak látszik a környező területekkel (12. kép). Kitűnt, hogy a helyi tényezők döntötték el, hogy a fejlődés melyik területhez kapcsolható inkább. Mindenhol szembetalálkozunk a Somogyvár – Vinkovci kultúra problémáival is, amely kultúrának alapvető szerepe kétségtelen a magyarországi korai bronzkor fejlődése szempontjából. Sajátságos, hogy a Dunántúl nyugati sávjában főleg a bronzkor kezdetén és a korai fázis folyamán jellemző a különböző kulturális egységek egymásra hatása, keveredése. Önálló, kizárólag csak erre a területre jellemző kulturális formáció azonban az egész korai bronzkor folyamán nem jött létre a Nyugat-Dunántúlon.

## 2. Az aszimmetrikus fülű edények problémája a magyarországi korai bronzkorban

A korai bronzkor első felében egy különleges edénytípus jelent meg a Kárpát-medencében és attól délre (13. kép). Az edényforma alapján három csoportra lehet bontani ezt az edénytípust.

a) Kettős kónikus testű és többnyire alacsony, ritkábban magasabb hengeres nyakkal ellátott kisebb-nagyobb korsók (14. kép 1., 4., 6.; 15. kép 2., 4–6.; 17. kép 2.; 18. kép 1–2., 5., 7.; 20. kép 8., 15).

b) Ovális testű és ugyancsak alacsony vagy ritkábban magasabb hengeres nyakkal ellátott edények (15. kép 3.; 16. kép 2.; 19. kép 1., 3–4.).

c) Széles szájú fazekak, többnyire enyhe S-profillal (14. kép 2., 5., 7.; 15. kép 7–9.).

Mindhárom csoportra jellemző, hogy az edény nyakát átvélvő hosszabb szalagfüllel szemben a nyakhajlatban egészen kicsi fülecske helyezkedik el. Ezáltal keletkezik az aszimmetrikusság, ami miatt ezeket az edényeket aszimmetrikus fülű edényeknek nevezem. A funkciójuk egyelőre ismeretlen. Ennek az aszimmetrikusságnak határozott tartalma lehetett, hogy nagy területen és hosszabb időn keresztül hasonló módon készítették őket. Európai elterjedésük Bulgáriától Morvaországig terjed (13. kép) és hosszabb időt ölelnek át azok a leletegyüttesek, amelyekben előfordulnak.

A korai bronzkort megelőzően Bulgáriából, Jugoszláviából, Ausztriából és Morvaországból ismerjük ezt a különleges edénytípust.

1. *Djakovo* (Kjustendil) Bulgária.<sup>36</sup> A Krivodol – Salcuța kultúra települési rétegéből származik egy aszimmetrikus fülű korsó (14. kép 1). A magyarországi késő Lengyel, Tiszapolgár kultúrának felel meg a település.

2. *Teliš – Redutite* (Pleven) Bulgária.<sup>37</sup> A telep legfiatalabb települési rétegéből került elő egy aszimmetrikus fülű, fazékszerű edény (14. kép 2). A magyarországi középső rézkor végi Hunyadihalom csoporttal és a tűzdelt barázdás díszű kerámiával (Furchenstichkeramik) egykorúnak határozza meg a bolgár kutatás ezt a telep-  
réteget (Galatin – Pevec kultúra).

3. *Vajska*, Jugoszlávia, Vajdaság. A Hunyadihalom – Salcuța IV (Vajska) csoport kis temetőjében sírból került elő egy S-profilú, aszimmetrikus fülű fa-

zék.<sup>38</sup> Lehet, hogy a sírban levő másik, hasonló formájú fazéknak is volt kis füle, de csak a nyoma maradt meg.

4. *Bisamberg*, Alsó-Ausztria.<sup>39</sup> A Balaton–Lasinja (I) kultúra (Bisamberg–Oberpullendorf csoport) teleplelete az aszimmetrikus fülű, kannelurás díszű korsó (14. kép 3).

5. *Jevišovice – Stary Zamek, C 1 horizont*, Morvaország.<sup>40</sup> A telep C 1 horizontja a későrézkori Boleráz csoporttal azonos korú. Többek között kannelurás díszű, aszimmetrikus fülű korsó is van a telepleletek között (14. kép 4).

A Kárpát-medencében és attól délre elsősorban a korai bronzkorban váltak gyakorivá az aszimmetrikus fülű edények. A fentebb bemutatott idősebb leletek részben a Kárpát-medencétől délre, részben annak déli részén, részben nyugatra ill. északnyugatra kerültek elő. A típus származási helyét nagy valószínűséggel kereshetjük délen, nemcsak a kronológiai prioritás miatt, de azért is, mivel hasonló edények Nyugat-Anatóliában, Cipruson, sőt még a Közel-Keleten is előfordulnak.<sup>41</sup> Az is közismert, hogy a Balaton–Lasinja kultúrában és a Boleráz csoportban mennyire jelentős szerepet játszottak a délről származó hatások, sőt összetevők.

A korai bronzkoriak között is, legdélebbre a Balkánon Bulgáriából ismerünk aszimmetrikus fülű edényt.

1. *Raszkopanitzá*, Bulgária.<sup>42</sup> Teleplelet a magyarországi korai bronzkornak megfelelő rétegből. Fazékszerű aszimmetrikus fülű edény (15. kép 9). Ennél az edénynél a helyi tradíciók továbbélését vagy nyugat-mediterráni hatások érvényre jutását gyaníthatjuk.

Külön összefüggő csoportot alkotnak a Kárpát-medencében ill. attól délre (Nyugat-Szerbia) előkerült aszimmetrikus fülű edények, mivel egy nagy kulturális horizontba, a korai bronzkorba tartoznak és viszonylag nagy számban fordulnak elő. Legelőször Kalicz Nándor foglalta össze az aszimmetrikus fülű edények problémáját 1961-ben<sup>43</sup>, majd 1968-ban.<sup>44</sup> Az akkori ismeretek alapján távoli déli eredetüket hangsúlyozta. Azóta megnőtt az ilyen edények száma, de az eredetükkel kapcsolatban Kalicz-féle elképzelést, legalábbis a balkáni eredetet most is valószínűnek tartjuk, amint ezt Kalicz 1984-ben is kifejtette.<sup>45</sup>

2. *Priboj*, Nyugat-Szerbia. Halomsírból származó lelet.<sup>46</sup> Az aszimmetrikus fülű magasabb nyakú korsó (15. kép 2) némileg hasonló alakú kétfülű korsóval együtt (15. kép 1) került elő. Az edények erőteljes hasonlóságát és egyidejűségüket a Somogyvár csoport első összefoglalásában már 1965-ben hangsúlyozta Bóna István.<sup>47</sup> Kulturális besorolásunk egyelőre bizonytalan. M. Garašanin a Belotić-Bela Crkva csoportba sorolta őket.<sup>48</sup>

3. *Ig Ljubljana (Laibach)*, Szlovénia.<sup>49</sup> A régen előkerült telepleletek között több példányban ismeretes a jellegzetes edényforma. A kettős kónikus testű alacsony nyakú típus fordul elő aszimmetrikus fülekkel a lelőhelyen (15. kép 4–5). A Vučedol kultúra késői fázisára jellemző díszítésük van. A velük együtt talált többi kerámiát hasonló díszítésükkel a Vučedol kultúra késői, C fázisába keltezi S. Dimitrijević.<sup>50</sup>

4. *Vučedol – Gradac*, Horvátország.<sup>51</sup> A kultúra névadó lelőhelyén aszimmetrikus fülű fazék is előkerült a telep B 2 fázisra keltezhető rétegeből (15. kép 8).

5. *Sarvaš (Horvátország)*.<sup>52</sup> Aszimmetrikus fülű fazék (15. kép 7). Hasonló a vučedoli edényhez, csak ez seprődíszes. Az előbbihez hasonlóan a Vučedol kultúra B 2 fázisára kelteznek.

6. *Gradina* a Bosut mellett, Szerémség (Jugoszlávia).<sup>53</sup> A több periódusú telep egyik rétege a Somogyvár–Vinkovci kultúra leleteit tartalmazza. Ezek között előfordult az aszimmetrikus fülű korsó is (a típus). Hasonló az Ilokon előkerült példányhoz.

7. *Ilok*, Szerémség (Jugoszlávia).<sup>54</sup> Nagyobb települési együttesben (17. kép 1–11) előfordul az aszimmetrikus fülű korsó, magas nyakkal (17. kép 2). A leletegyüttes a Somogyvár–Vinkovci kultúra feltehetően fiatalabb fázisába tartozik.

8. *Vinkovci*, Horvátország.<sup>55</sup> A névadó lelőhelyen végzett ásások alkalmával került elő egy jellegzetes aszimmetrikus fülű edény magas nyakkal és ovális testtel (16. kép 2) a Somogyvár–Vinkovci kultúra rétegeiben (16. kép 1–14).

9. *Hajdukovo*, Vajdaság (Jugoszlávia).<sup>56</sup> A Tiszától nyugatra a Bácskában találták a nagyobb méretű, ovális testű, alacsony nyakú, aszimmetrikus fülű korsót. Horváth Ferenc a Somogyvár–Vinkovci kultúra Ada típusába sorolja a leletet. Az edény ép állapota miatt arra gondolunk, hogy sírlelet lehetett (15. kép 3).

10. *Zók-Várhegy*, Baranya megye.<sup>57</sup> Az első világháború után jugoszláv megszállás idején végzett ásások hoztak felszínre egy jellegzetes aszimmetrikus fülű korsót is, alacsony nyakkal, amely a ljubljanaiakhoz hasonló (15. kép 6). Ecsedy István ásata során a késő Vučedol rétegben előkerült egy aszimmetrikus fülű fazékszerű edény is.<sup>58</sup>

11. *Szava*, Baranya megye.<sup>59</sup> A Somogyvár–Vinkovci kultúra egyik gazdag tartalmú gödrében talált Ecsedy István egy aszimmetrikus fülű korsótörödéket is (14. kép 6).

12. *Hódmezővásárhely-Gorzsa*, Csongrád megye.<sup>60</sup> Hamvasztásos sírból származik egy magas nyakú korsó aszimmetrikus füllel (18. kép 5). A sírleletet Kalicz Nándor a Makó kultúra idejére keltezte, de lehet, hogy már fiatalabb, vagy esetleg a Makó kultúra legkésőbbi, átmeneti fázisából származik (18. kép 3–6).

13. *Kunszentmárton és Szentés között*, Csongrád megye.<sup>61</sup> Csallány Dezső gyűjtött az 50-es évek legelején egy aszimmetrikus fülű korsót, amely a gorzsaihoz hasonló.

14. *Csongrád-Vidrepart*, Csongrád megye.<sup>62</sup> Telepleletként került elő a lelőhelyen egy fazékszerű, aszimmetrikus fülű edény (14. kép 7). A leletegyüttes a Makó és Nagyrév kultúra átmeneti idejére keltezhető, amelyben a Somogyvár–Vinkovci kultúra hatása is érződik.

15. *Tiszaluc-Sarkadpuszta*, Borsod-Abaúj-Zemplén megye.<sup>63</sup> A Makó kultúra telep gödrében került elő egy aszimmetrikus fülű, ovális testű korsó. A lelőhely Makó típusú leleteiből néhány töredéket közölt Kalicz Nándor.<sup>64</sup>

16. *Tarnadsadány*, Heves megye.<sup>65</sup> Csontvázas sírban találták a jellegzetes kettős kónikus testű, alacsony nyakú, aszimmetrikus fülű, karcolt díszekkel ellátott korsót, mely a Nemzeti Múzeumba került (18. kép 1).

17. *Budapest, XIV. Szentmihályi út*.<sup>66</sup> Magányos csontvázas sírban találták a jellegzetes kettős kónikus testű, alacsony nyakú, aszimmetrikus fülű díszítetlen korsót (18. kép 2). Kulturális besorolása a tarnadsadányhoz hasonlóan csak közvetett tipológiai párhuzamok alapján történt meg, s a Makó kultúra leletének tulajdonította Kalicz Nándor.<sup>67</sup>

Erdélyben a Sebes- és a Fekete-Körös völgyében több barlangban is felfedezték a korai bronzkor leleteit.<sup>68</sup> A barlangokban emberi csontmaradványokkal, koponyákkal sok edényt ill. edénytöredéket találtak.<sup>69</sup> Sőt, még nyéllyukas rézbaltára is rábukkantak (19. kép 2). Mindezek alapján jogos a találó feltevése, hogy a barlangokat nem a köznapi életben használták, hanem különleges, valószínűleg kultikus rendeltetésük volt.<sup>70</sup> A kerámia egységes típust képvisel (19. kép 1–17). P. Roman Rosia csoport néven foglalta össze a bihari leleteket és először a Glina III–Schneckenberg kultúrával hozta őket kapcsolatba.<sup>71</sup> Újabbán a Coțofeni, a Somogyvár–Vinkovci, a Makó és Nyírség kultúra hatásait fedezte fel ebben a kulturális egységben a Glina III–Schneckenberg kultúra mellett.<sup>72</sup> Három barlangban is találtak aszimmetrikus fülű edényeket, amelyek mind a három típust képviselik. Velük együtt számos olyan korsótöredék is felszínre került, amelyeknek ugyan nincs aszimmetrikus fülük, de alakjuk azonos azokéval. J. Emődi a korai Nagyrév kultúra körébe sorolja a barlangi leleteket.<sup>73</sup> Ez azonban nem fogadható el, mivel a Nagyrév kultúra nem terjedt el Erdélyben. A rokonság a leletanyaguk között azonban kétségtelen. Talán erőteljesebb a párhuzamosság a Nyírség kultúrával. A barlangi leletek korát a magyarországi korai bronzkor I-II. fordulójára, főleg azonban a korai bronzkor II. fázisára (KB II) keltezhetjük.

18. *Calatea*, barlang, Sebes-Körös völgye, Románia.<sup>74</sup> A barlangi leletek között egy aszimmetrikus fülű edényt is közölt Petre Roman (19. kép 4).

19. *Galașeni*, barlang, Sebes-Körös völgye, Románia.<sup>75</sup> Az egyik leggazdagabb barlangi lelőhely, ahonnan négy aszimmetrikus fülű edény vált ismeretessé J. Emődi közlésében (19. kép 1., 3., 5.).

20. *Izbuțul Topliței*, barlang, Fekete-Körös völgye, Románia.<sup>76</sup> A csontmaradványok között nemcsak aszimmetrikus fülű edény, de nyéllyukas rézbaltá és arany „Noppenringe” is előkerültek.

21. *Ivanka pri Nitra*, Szlovákia.<sup>77</sup> Kultúrához nem köthető csontvázas sírban találtak egy jellegzetes aszimmetrikus fülű korsót (18. kép 7) és egy bögrét (18. kép 8). Az előbbi a tarnadsadányi és budapesti példányhoz hasonló. A kis bögre korai bronzkor I-II. fázis leletei között is rendelkezik párhuzamokkal.

22. *Menin*, Morvország.<sup>78</sup> Csontvázas sír leletei között volt egy nagyméretű aszimmetrikus fülű edény. Alakja megegyezik a fentebb bemutatott korsókéval, de a nyakhajlatban ülő kis fület két oldalról 1–1 hasonló kis fül kíséri (20. kép 15). A síregyüttest J. Ondraček a fiatalabb zsinórdíszes kerámia körébe keltezte.

A leletek (20. kép 13–18) sok rokonságot mutatnak a Haragedény–Csepel csoporttal.

23. *Morkovice-Slížany*, Morvaország. Az előzőhöz hasonló díszített, aszimmetrikus fülű edény (20. kép 8).<sup>79</sup> Ugyancsak 1–1 kísérelő kis füle van a nyakhajlatban. A fiatalabb zsinórdíszes kerámia körébe sorolják ezt is más edénytípusokkal együtt (20. kép 1–12).

Azért is feltűnőek ezek az ismertett edények, mert többször hangsúlyosan magányos csontvázas vagy hamvasztásos sírokban, halomsírban is, vagy, ami a legfigyelemreméltóbb, kultikus temetkezéseket tartalmazó barlangokban fordulnak elő. Nagyobb ásatások során azonban települési helyeken is megtalálták őket. A különleges edényforma – nem számítva a rézkori előzményeket – a sírokban és a telepeken jellegzetes korai bronzkori környezetben található. Elsősorban, mint láttuk az edények ismertetésénél, a Somogyvár–Vinkovci kultúra és a késői Vučedol kultúra együtteséből ismerjük az aszimmetrikus fülű edényeket, de megvannak a Makó kultúra, ill. a korai Nagyrév kultúra környezetében is, bár – ez is egyik jellegzetesség – nem lehet őket mindig pontosan keltezni, meghatározott kultúrához kötni. A Glina-III–Schneckenberg kultúra délkeleti területén még ismeretlenek az ilyen edények, de más hozzájuk kapcsolódó jellegzetes kerámiatípusok gyakorisága alapján, továbbá a bihari barlangok meglepő leleteiből következtetve, várható előkerülésük Erdély délebbi részén és talán az Al-Duna vidékén is.

Az ismertett edénytípus megjelenése Budapest környékén és a Marostól északra eső területen kronológiai és történeti kérdéseket vet fel. Északi területünkön: a Tisza-vidéken, a Sebes- és Fekete-Körös bihari szakaszán, a Budapesten, Tarnadsadányban és Szlovákiában előkerült leletek kulturális besorolása még nem egyértelmű. Úgy látszik több esetben is, mintha a Makó és a korai Nagyrév kultúra fordulójára, a két kultúra átmeneti időszakára lennének keltezhetőek, ill. a Makó és a korai Nagyrév kultúrában is, vagyis két időrendi horizontban is előfordulnának. A több helyen is hozzájuk kapcsolódó idegen csontvázas temetkezési rítus (a bihari barlangokban is) egyedi jellegüket hangsúlyozza. Kétségtelen, hogy délen, délnyugaton és késő Vučedol és a Somogyvár–Vinkovci (beleértve a Belotić csoportot) kultúrába tartoznak e különleges edények. Feltehetően az Észak-Balkán területe volt a kiindulópontja egyfajta dél-észak irányú diffúciónak, amely esetleg emberek beszivárgásával is együttjárt, akik a csontvázas temetkezési módot is magukkal vitték olyan területekre, ahol abban az időben vagy közvetlenül megelőzően a hamvasztás volt általános (Makó–Kosihy-Čaka kultúra területe egészen Erdély nyugati részéig).

A kerámia tipológiai ismervei között említettem azt a jellegzetességet, hogy a kárpáti korai bronzkor egyik alapját képező Vučedol kultúrára a magas nyakú füles korsók nem jellemzők. Ugyanez (talán tradíció) érvényesült a Kárpát-térség középső nagy részét elfoglaló Makó–Kosihy-Čaka kultúra kerámiájában is. A magas nyakú korsók előfordulása kivételnek számít és ezek nem is alkotnak határozott típust. Ezzel szemben a So-

mogyvár – Vinkovci – Glina III–Schneckenberg kultúrában a magas nyakú korsók vezértípust képviselnek főleg egy füllel, de elég gyakoriak a kétfülűek is. Igen valószínű, hogy a Makó kultúra talaján létrejött korai Nagyrév és Nyírség kultúra kerámiájában elsősorban a Somogyvár – Vinkovci, de esetleg a Glina III – Schneckenberg kultúra komponense is szerepet játszott. Talán távolabbi, Bubanj-Hum és macedóniai-tesszáliai területek közvetett hatásai is érvényre jutottak. A hatások ill. kapcsolatok módja még ismeretlen, de egyik megnyilvánulása, hogy a korai Nagyrév kultúrában a magas nyakú, kettős kónikus vagy legömbölyített testtel rendelkező edények váltak vezértípussá, amelyek legfeltűnőbb, legközelebbi párhuzamai a Somogyvár–Vinkovci kultúra iloki, gradinai és vinkovci lelőhelyein található meg (pl. a 16–17. kép).

Budapest területén a Harangedény–Csepel csoport leletanyagából ismeretes olyan edény is, amelynek alakja teljes mértékben megegyezik az aszimmetrikus fülű, alacsony nyakú korsókéval, csupán az aszimmetrikusan elhelyezkedő kis fül hiányzik róla (21. kép 3). Újabbban a Harangedény–Csepel csoport egyik sziget-szentmiklósi lelőhelyén előkerült aszimmetrikus fülű edény.<sup>80</sup> Ezzel az edénytípussal együtt több olyan edényforma is van a Harangedény–Csepel csoportban, amelyek elsősorban nem a Makó kultúrában, vagyis az előzményben, hanem a Somogyvár – Vinkovci kultúrában otthonosak és eredetük is valószínűleg ennek a kultúrának a területén található.

Feltételezésünk szerint tehát a különleges, aszimmetrikus fülű edények megjelenése a Tisza, Körösök és Budapest vidékén egybeeshetett a Makó kultúrának Nagyrév kultúrává történő átalakulásával. Az átalakulás kiindulópontját a Somogyvár – Vinkovci (Belotić) kultúra déli területén tételezzük fel. Hangsúlyosabbá teszük ezt a feltevést a Maros vonalától délre eső te-

rületek leletei is (a Bácskában is), hol az Ada csoport néven imertetett, főleg szórványos leletek tartalmazzák a Somogyvár – Vinkovci (esetleg Glina III – Schneckenberg) kultúra kerámiájának idősebb és fiatalabb típusait.

Miként láttuk, nagyon jó anyagot szolgáltatnak a KB I-ből a KB II-be történő átalakulásra a KB II fejlődési fázist tükröző bihari barlangi leletek (Sebes- és Fekete-Körös völgye). Itt egy olyan fejleményre kell gondolnunk, amely talán a Glina III – Schneckenberg kultúra talaján a Makó kultúra területéhez közel is lejátszódott, hasonló hatásokra, mint az Alföldön, és az eredménye a korai Nagyrévvel rokon anyagi kultúra létrejötté lett. Egyik megnyilvánulása a különleges, aszimmetrikus fülű edények jelenléte ezeken a lelőhelyeken.

Azt mondhatjuk, hogy a magyarországi terminológia szerinti korai bronzkor kezdete (KB I) jelentős történeti és gazdasági folyamattal kapcsolható, így pl. a nyéllyukas rézbalták fémművességének megjelenésével.

Az előbbtől kisebb jelentőségű, területileg azonban csaknem azonos a következő változás, a korai bronzkor II. fázisának (KB II) létrejötté. Ebben szerepet játszott az észak-balkáni területről elinduló kisebb etnikus beszivárgás is, illetve ezzel összefüggésben vagy párhuzamosan a Somogyvár – Vinkovci kultúra erőteljes szerepe a kerámia megváltozásában úgy, hogy ezzel együtt maga a Somogyvár–Vinkovci kultúra leletanyaga is megváltozott. Ez a Harangedény–Csepel csoport megjelenésének, vagyis létrejöttének az ideje is.

Fejtegetéseimet úgy tekintem, mint amelyekben még sok a vitatható, nem egészen egyértelmű pont, több részlet még bővebb bizonyításra szorul. A jelen kutatás alapján ezt a feltevést érzem a legvalószínűbbnek.

## Rövidítések

AAH	Acta Archaeologica Academiae Scientiarum Hungaricae, Budapest	Bándi 1975–76	Bándi G.: A Dunántúl kora-bronzkori civilizációjának kialakulásáról. – Über die Entstehung der frühbronzezeitlichen Zivilisation von Transdanubien. Savaria 9–10, 1975–76, 81–92.
AAC	Acta Archaeologica Carpathica, Krakow		
ARegia	Alba Regia, Székesfehérvár		
AUB	Annales Universitatis Scientiarum Budapestiensis de Rolando Eötvös nominatae, Budapest	Bándi 1981	G. Bándi: Über die Entstehung der frühbronzezeitlichen Zivilisation. In: Frühbronzezeit Budapest – Velem, 1977. MAIU Beiheft 2, 1981, 21–27.
AH	Archaeologia Hungarica, Budapest		
AIug	Archaeologia Iugoslavica, Beograd	Bándi 1982	G. Bándi: Die terminologischen und relativchronologischen Probleme der frühen und mittleren Bronzezeit in Westungarn. In: Atti del X. Simposio Internazionale sulla fine del Neolitico e gli inizi dell'età del Bronzo in Europa. Verona 1982, 165–181.
AÉ	Archaeologiai Értesítő, Budapest		
AR	Archeologické Rozhledy, Praha		
Bakay – Kalicz – Sági 1966	Bakay K. – Kalicz N. – Sági K.: Veszprém megye régészeti topográfiája. A keszthelyi és tapolcai járás. Magyarország Régészeti Topográfiája 1, 1966	Bándi 1982a	G. Bándi: Historische Zusammenhänge der frühbronzezeitlichen Metallkunst des Karpaten-

- beckens. In: Symposia Thracica, Xanthi 1982, 40–54.
- BRGK Bericht der Römisch-Germanischen Kommission, Mainz
- Bóna* 1961 *I. Bóna*: Geschichte der frühen und mittleren Bronzezeit in Ungarn und im Mittleren Donauraum. AUB 1961, 3–22.
- Bóna* 1963 *I. Bóna*: The cemeteries of the Nagyrév Culture. ARegia 2–3 (1061–62) 1963, 11–23.
- Bóna* 1965 *I. Bóna*: The Peoples of Southern Origin of the Early Bronze Age in Hungary I–II. ARegia 4–5 (1963–64) 1965, 17–63.
- Bóna* 1972 *Bóna I.*: A korai bronzkori somogyvári csoport leletei Nagyvejkéről. – Funde der frühbronzezeitlichen Somogyvár – Gruppe aus Nagyvejke. SZekMÉ 2–3 1971–72, 3–18.
- Bóna* 1975 *I. Bóna*: Die mittlere Bronzezeit Ungarns und ihre südliche Beziehungen. AH 49, 1975.
- Brukner* 1970 *B. Brukner*: Die Nekropole in Vajska. Ein neuer Beitrag zur kulturellen und chronologischen Determinierung des Äneolithikums Südpannoniens. A Iug 11, 1970, 1–14.
- Čochadžiev* 1984 *S. Čochadžiev*: Ausgrabungen an der prähistorischen Siedlung beim Dorf Djakovo, Kreis Kjustendil. Studia Praehistorica 7, 1984, 64–80.
- Detev* 1981 *P. Detev*: Le tell Razkopenica. In: Cultures préhistoriques en Bulgarie. Bulletin de l'Institut d'Archéologique 35, 1981, 141–188.
- Dimitrijević* 1966 *S. Dimitrijević*: Arheološka iskopavanja na Područja vinkovačkog Muzeju. – Ergebnisse archäologischer Ausgrabungen auf dem Gebiet des Museums von Vinkovci von 1957 bis 1963. Vinkovci 1966.
- Dimitrijević* 1977–78 *S. Dimitrijević*: Zur Frage der Genese und der Gliederung der Vučedoler Kultur in dem Zwischenstromlande Donau-Drausawe. Vjesnik Arheološkog Muzeja u Zagrebu 10–11 1977–78, 1–96.
- Dimitrijević* 1979 *S. Dimitrijević*: Vučedolska kultura i vučedolski kulturni kompleksi. In: A. Benac (szerk.): Preistorija Jugoslavenskih zemalja III. Eneolitsko doba. Sarajevo 1979, 267–341.
- Dimitrijević* 1982 *S. Dimitrijević*: Die frühe Vinkovci – Kultur und ihre Beziehungen zu Vučedoler Substrat. Opuscula Archaeologica 7, 1982, 7–36.
- DissPann Dissertationes Pannonicae
- Ecsegy* 1978 *I. Ecsegy*: Die Siedlung der Somogyvár – Vinkovci-Kultur bei Szava und einige Fragen der Frühbronzezeit in Südpannonien. JPMÉ 23, 1987, 97–136.
- Ecsegy* 1981 *I. Ecsegy*: Angaben zur Frage der Somogyvár – Vinkovci-Kultur. In: Frühbronzezeit Budapest – Velem 1977. MAIU Beiheft 2, 1981, 67–77.
- Ecsegy* 1983 *I. Ecsegy*: Some steppic and Aegean components of the Early Bronze Age in South-East Europe. Thracica Praehistorica. Pulpudeva. Supplementum 3, 1983, 119–129.
- Emődi* 1985 *I. Emődi*: Aspura inceputului epocii bronzului in Bihor. – Zu dem Anfang der Bronzezeit in Bihor-Gebiet. Thraco-Dacica, București 6, 1985, 123–144.
- Figler* 1985 *Figler A.*: Ravazd-Villibald. Régészeti kutatások 1984-ben. RFüz Ser. 1. 30, 1985, 25.
- Figler* 1987 *Figler A.*: Kajárpec. Régészeti kutatások 1986-ban. RFüz Ser. 1. 32, 1987, 15.
- Garašanin* 1958 *M. Garašanin*: Neolithikum und Bronzezeit in Serbien und Makedonien. BRGK 39, 1958, 1–130.
- Gazdapusztai* 1959 *Gazdapusztai Gy.*: Adatok Csongrád megye későbronzkorának ismertetéséhez. Csongrád megyei tanulmányok 1, 1959, 17–24.
- Gergov* 1987 *V. Gergov*: Trouvailles en cuivre du site préhistorique au lieu dit Redutite près du village Teliš department de Pleven. Arheologija, Sofia, 28, 1987, 44–54.
- Halasi – Emődi* 1985 *G. Halasi – I. Emődi*: Descoperire arheologică in Peștera Izbucl Topliței. – Découverte archéologique dans la Grotte Izbucl Topliței. SCIV 36. 1985, 232–234.
- Horváth* 1980–81 *F. Horváth*: Ada-Type Artefacts of the Early Bronze Age in the Southern Alföld. MFMÉ 1980–81/1, 7–30.
- Horváth* 1984 *Horváth L.*: Előzetes jelentés a Nagykanizsa – Inkey sírkápolna melletti lelőhely feltárásáról. – Preliminary Report on the exca-

- JM V  
 JPMÉ  
*Kalicz* 1968  
*Kalicz* 1970  
*Kalicz* 1976  
*Kalicz* 1981  
*Kalicz* 1984  
*Kalicz-Schreiber* 1975  
*Kalicz-Schreiber* 1975a  
*Kalicz-Schreiber* 1976  
*Kalicz-Schreiber* 1976a  
*Kalicz-Schreiber* 1981  
*Kalicz-Schreiber* 1984  
 vation Site by the Nagykanizsa – Inkey Sepulchral Chapel. *Zalai Gyűjtemények* 18, 1984, 7–25. *Jahresschrift für Mitteldeutsche Vorgeschichte*, Berlin  
 A Janus Pannonius Múzeum Évkönyve, Pécs  
*N. Kalicz*: Die Frühbronzezeit in Nordost-Ungarn. *AH* 45, 1968.  
*N. Kalicz*: Letenye. Ausgrabungen. In: *Archäologische Forschungen 1958–1968*. MAIU 1, 1970, 108–111.  
*N. Kalicz*: Nagykanizsa – Sánc. Ausgrabungen 1974. MAIU 6, 1976, 149–150.  
*N. Kalicz*: Neue Aspekte über die Chronologie der Nyírség-Gruppe. *SlA* 19, 1981, 67–74.  
*N. Kalicz*: Die Makó-Kultur. In: N. Tasić (szerk.): *Kulturen der Frühbronzezeit des Karpatenbeckens und Nordbalkans*. Beograd 1984, 93–107.  
*R. Kalicz-Schreiber*: Einige Probleme der Frühbronzezeit in Budapest und Transdanubien. *AAH* 27, 1975, 286–296.  
*R. Kalicz-Schreiber*: Die Bedeutung von Budapest in der Chronologie der mitteleuropäischen Frühbronzezeit. *AAC* 11, 1975, 163–172.  
*R. Kalicz-Schreiber*: Die Probleme der Glockenbecherkultur. In: *Glockenbecher – Symposium in Oberried 1974*. Haarlem-Bossum 1976, 185–215.  
*R. Kalicz-Schreiber*: Transdanubien und die slawonische Vinkovci-Gruppe. *Istraživanja* 5, 1976, 73–75.  
*R. Kalicz-Schreiber*: Möglichkeiten zur feineren Gliederung der Nagyrév-Kultur in Budapest. In: *Frühbronzezeit Budapest – Velem 1977*. MAIU Beiheft 2, 1981, 81–86.  
*R. Kalicz-Schreiber*: Komplex der Nagyrév-Kultur. In: N. Tasić (szerk.): *Kulturen der Frühbronzezeit des Karpatenbeckens und Nordbalkans*. Beograd 1984, 133–189.  
*Károlyi* 1971–72  
*Károlyi M.*: Adatok a Nyugat-Dunántúl kora- és középső bronzkori történetéhez. – *Beiträge zur Geschichte der Früh- und Mittelbronzezeit Transdanubiens*. Savaria 5–6, 1971–72, 167–194.  
*Korošec – Korošec* 1969  
*P. Korošec – J. Korošec*: Fundgut der Pfahlbausiedlung bei Ig am Laibacher Moor. *Catalog Arch. Sloveniae*. Ljubljana, 3, 1969.  
*Medunová-Benešová* 1981  
*A. Medunová-Benešová*: Jevišovice – Stary Zámek. Schicht C2, C1, C. *Katalog der Funde*. Brno 1981.  
 MAIU  
 Mitteilungen des Archäologischen Instituts der Ungarischen Akademie der Wissenschaften, Budapest  
 MFMÉ  
*A Móra Ferenc Múzeum Évkönyve*, Szeged  
*Novotný* 1955  
*B. Novotný*: Slavonska kultura v Československu. – *Slawonische Kultur in der Tschechoslowakei*. *SlA* 3, 1955, 5–61.  
*Ondraček* 1960  
*J. Ondraček*: Nové nálezy se šnurovou keramikou na Zidlochovičku. – *Neue Funde der Schnurkeramik in der Umgebung von Zidlochovice in Mähren, Menin*. *AR* 12, 1960, 477–483.  
*Patay* 1938  
*P. Patay*: Frühbronzezeitliche Kulturen in Ungarn. *DissPann Ser. II*, No 13, 1938.  
 RFüz  
*Régészeti Füzetek*, Budapest  
*Roman* 1981  
*P. Roman*: Zur rumänischen Frühbronzezeit. In: *Frühbronzezeit Budapest – Velem 1977*. MAIU Beiheft 2, 1981, 157–169.  
*Roman – Némethi* 1986  
*P. Roman – I. Némethi*: Descoperiri din perioada timpurie (pre-otomani) a epocii bronzului in Nord-Vestul Romaniei. – *Découvertes de la période ancienne (pré-otomani) de l'âge du bronze dans le nord-ouest de la Roumanie*. *SCIV* 37, 1986, 198–232.  
*Ruttkay* 1976  
*E. Ruttkay*: Beitrag zum Problem des Epi-Lengyel Horizontes in Österreich. *Festschrift für R. Pittioni*. Wien 1976, 285–319.  
*Ruttkay* 1981  
*E. Ruttkay*: Jennyberg II. Beitrag zur Erforschung der Leitha-Gruppe. In: *Frühbronzezeit Bu-*

	dapest – Velem 1977. MAIU Beiheft 2, 1981, 171–187.		prodova skita. – Das Donaugebiet von der indoeuropäischen Wanderung bis zum Vorstoss der Skythen. Novi Sad – Beograd 1983,
Schmidt 1945	R. R. Schmidt: Die Burg Vučedol. Zagreb 1945.		N. Tasić: Die Vinkovci-Kultur. In: N. Tasić (szerk.): Kulturen der Frühbronzezeit des Karpatenbeckens und Nordbalkans. Beograd 1984, 15–32
Schreiber 1981	Schreiber R.: A nagyrévi kultúra telepe Diósdon. – Die Siedlung der Nagyrev-Kultur in Diósd. AÉ 108, 1981, 135–156.	Tasić 1984	I. Torma: A kisapostagi kultúra telepe Balatonyörökön. – Eine Seidlung der Kisapostag-Kultur in Balatonyörök. VMMK 11, 1972, 15–39
Schreiber 1987	Schreiber R.: Budapest III. Aranyhegyi út (Mocsáros dűlő). Az 1986. év régészeti kutatásai. RFüz 40, 1987, 8.	Torma 1972	Veszprém Megyei Múzeumok Közleményei, Veszprém
Sebela 1981	L. Sebela: Ein Forschungsüberblick zur mährischen Schnurkeramik. JMV 64, 1981, 177–188	VMMK	Vékony G–Vadász E.: Tata-Tófarok. Régészeti kutatások az 1968. évben. RFüz Ser. 1, 1969, 22
SIA	Slovenská Archeologia, Bratislava	Vékony–Vadász 1969	J. Vladár: Zur Problematik der Kosihy-Čaka – Gruppe in der Slowakei. SIA 14, 1966, 245–336.
SCIV	Studii și Cercetari de Istorie Veche (și Arheologie) București		
SzekMÉ	A Szekszárdi Béni Balogh Ádám Múzeum Évkönyve, Szekszárd		
Tasić 1983	N. Tasić: Jugoslovensko Podunavje od indoevropske seobe do	Vladár 1966	

## Jegyzet

- Bándi 1975–76: 81–92; 1981: 21–27; 1982: 165–181; 1982a: 40–54; Bóna 1961: 3–22; 1963: 11–23; 1965: 17–63; 1972: 3–18; 1975: 15–27; Ecsedy 1978: 97–136; 1981: 67–77; 1982: 59–105; 1982a: 119–132; Kalicz 1968; 1984: 93–123; Kalicz–Schreiber 1975: 287–296; 1975a: 163–171; 1976: 183–215; 1976a: 73–75; 1984: 133–190; Ruttkay 1981: 171–187; Torma 1972: 15–39.
- Sé: Kalicz Nándor és Károlyi Mária ásatása 1975–76; Csepreg: Károlyi 1971–72: 177–185.
- Kalicz 1970: 110; 1976: 149; Horváth 1984: 12; 25.
- Kalicz 1968: 77–81.
- Kalicz 1984: 23. t. 7–14.
- Bóna 1965: 39–47; Kalicz 1968: 3. kép; Bándi 1975–76: 81–92; 1981: 21–27; Ecsedy 1978: 102–111.
- Bóna 1965: 39–47.
- Dimítrijević 1966: 73–77; Bóna 1972: 3–18.
- Bándi 1975–76: 81–92; Ecsedy 1978: 97–136; 1982: 69–72; 87–88.
- Dimítrijević 1966: 73–77; 1982: 7–36.
- Kalicz–Schreiber 1975: 287–296; 1975a: 163–171; 1976: 205–212.
- Bóna 1965: 39–47; Bándi 1975–76: 81–92; 1981: 21–27; Ecsedy 1978: 102–111; 1982: 69–72; 91.
- Dimítrijević 1966: 10–16. t.; 1982: 1–8. t.; 5–7. kép; Tasić 1984: 1–4. t.
- Bóna 1965: 14. t. 1–5; 7; Bakay–Kalicz–Sági 1966: 7. t. 5–6; 8–11; valamint 7. t. 12–14.
- Bóna 1965: 14. t. 6; 9–11.
- Bóna 1963: 8. t. 9; 12, Ökörhalom típusként meghatározva; Bóna 1965: 12. t. 1; 2; 10; 14. t. 10; 12; 14. t. 1–8; 10–12; 16. t. 10; 17, Somogyvár típusként meghatározva.
- Károlyi 1971–72: 1. t. 2–5.
- Kalicz–Schreiber 1975: 1b kép; 2. kép; 1976a: 1a kép; 2–3. kép; Bándi 1982: 8–9. kép.
- Figler András szíves szóbeli közlése.
- Bóna 1965: 45–47.
- Bakay–Kalicz–Sági 1966: 7. t. 1–5; 7; 12; 14.
- Figler 1987: 15.
- Novotný 1955: 59–60; Vladár 1966: 266–271.
- Schreiber 1987: 8.
- Vékony–Vadász 1969: 22. Ezúttal köszönöm a lelet fényképeinek rendelkezésemre bocsátását, amely a Tata története című kiadványban is megjelent.
- Pl. a kajárpécsi sírleletek, 22. jegyzet, továbbá az Ada típusú leletek területén: Horváth 1980–81: 13.
- Patay 1938: 45–49.
- Ruttkay 1981: 171–187.
- Károlyi 1971–72: 172–177.
- Kalicz–Schreiber 1981: 81–86; 1984: 143–145.
- Bándi 1982: 6–7. kép.
- Bóna 1963: 17–23.
- Schreiber 1981: 152–156.
- Torma 1972: 15–39.
- Bóna 1975: 231–249.
- Čochadžiev 1984: 18. kép 7.
- Gergov 1987: 5. kép 5.
- Ruttkay 1976: 1. kép 6.
- Medunová–Benešová 1981: 71. t. 3.
- Kalicz 1968: 93–94, és 211–228. jegyzetek.
- Brukner 1970: 1. t. 1; 2. t. 2.
- Detev 1981: 32. kép 1.
- Északkelet-Magyarország korai bronzkora. Kandidátusi disszertáció. Kézirat.
- Kalicz 1968: 93–94.
- Kalicz 1984: 103.
- Garašanin 1958: 20. t. 5.



47. *Bóna* 1965: 44–45.
48. *Garašanin* 1958: 90–95.
49. *Korošec—Korošec* 1969: 13. t. 1; 14. t. 1–2; 16. t. 2–3.
50. *Dimitrijević* 1977–78: 41–42.
51. *Schmidt* 1945: 6; 38. t. 4–5.
52. *Dimitrijević* 1979: 28. t. 4.
53. N. Tasić szíves szóbeli közlése.
54. *Tasić* 1984: 1. t. 4.
55. *Dimitrijević* 1966: 9. t. 1; 1979: 28. t. 5; 1982: 4. t. 9; 5. kép 3.
56. *Horváth* 1980–81: 13; 3. t. 1; 4. t. 1.
57. *Schmidt* 1945: Textbild 84, 2.
58. *Ecsedy* 1983: 35. kép.
59. *Ecsedy* 1978: 3. t. 1.
60. *Gazdapusztai* 1959: 1. t. 2.
61. Az edény a szentesi Koszta József Múzeumban van, *Kalicz* 1968: 93.
62. Ezúttal mondok köszönetet G. Szénászky Júliának és Goldman Györgynek a lelet közlési jogának átengedéséért.
63. Patay Pál szíves közlése. A leletet restaurálás után, leltározás közben tekinthette meg Kalicz Nándor.
64. *Kalicz* 1981: 67–74.
65. *Kalicz* 1968: 80.
66. *Kalicz* 1968: 80.
67. *Kalicz* 1968: 93–94.
68. *Emődi* 1985: 123–144.
69. *Halasi—Emődi* 1985: 232–234.
70. *Emődi* 1985: 143.
71. *Roman* 1981: 165–166.
72. *Roman—Németi* 1986: 231–232.
73. *Emődi* 1985: 142–143.
74. *Roman* 1981: 6. t. 3.
75. *Emődi* 1985: 3. kép 1–13; 4. kép 15–29; 5. kép 30–43.
76. *Halasi—Emődi* 1985: 232–234.
77. *Vladár* 1966: 267 és 28. kép 1–2.
78. *Ondraček* 1960: 477–483 és 173–174. kép.
79. *Šebela* 1981: 35. lelőhely (irodalommal) és 4. t. 2.
80. Szigetszentmiklós, üdülősor. Endródi Anna ásatása 1988-ban. Szóbeli közlését ezúttal köszönöm.

## RÓZSA KALICZ-SCHREIBER

# DIE VERMITTLUNGSROLLE IN SÜD-NORD RICHTUNG DER SOMOGYVÁR-VINKOVCI-KULTUR IN DER FRÜHEN BRONZEZEIT

### 1. Die frühe Bronzezeit in Transdanubien und in Budapest, sowie die Somogyvár-Vinkovci-Kultur

Der ungarischen Terminologie nach datieren wir in Transdanubien die späte Vučedol-Kultur, die Glockenbecher-Csepel-Gruppe, die Leitha-Gruppe sowie die Anfänge der Kisapostag- und Wieselburg-Kulturen auf die frühe Bronzezeit.<sup>1</sup> Die neuesten Daten lassen darauf schließen, daß auf dem erwähnten Gebiet der Anfang der Bronzezeit durch das Aufeinanderwirken bzw. die Vermischung von drei kulturellen Komplexen in unterschiedlichem Ausmaß bestimmt wird.

a) Im Alpenvorraum kann der Einfluß der Ljubljana (Laibach)-Gruppe der Vučedol-Kultur beobachtet werden (Abb. 1–2).<sup>2</sup> Charakteristisch ist das häufige Vorkommen von Fußschüsseln mit Innenverzierung und das Fehlen oder das seltene Vorkommen von langhalsigen Henkelkrügen. Die geritzte Verzierung kommt auch auf der Außenseite von verschiedenen Gefäßen vor (Abb. 2. 1–5, 8, 11).<sup>3</sup>

b) Im südlichen Teil Westtransdanubiens sind nur die Fußschüsseln verziert, es fehlen die kanellierten Verzierungen und das grobe schlickwurfartige Äußere der großen Gefäße ist allgemein üblich (Abb. 3).<sup>3</sup>

c) Der Anfang der Bronzezeit ist im nördlichen Teil Westtransdanubiens in erster Linie durch die Makó (Kosihy-Čaka)-Kultur bestimmt.<sup>4</sup> Die Keramik weist viele ähnliche Züge mit der Somogyvár-Vinkovci-Kultur auf. Namentlich die kugelförmigen und oval ausgestalteten kleinen Henkeltassen mit niedrigem Hals sind kennzeichnend,<sup>5</sup> und es fehlen die zylinder-

förmigen Gefäße aus der Makó-Kultur. Die Grabfunde von Tata in Nordtransdanubien repräsentieren die Makó-Kultur, doch kommen darunter auch die kleinen Krüge mit hohem Hals vor, wahrscheinlich auf den Einfluß der Somogyvár-Vinkovci-Kultur (Abb. 4. 1–7). Die geographische Grenze zwischen der Makó (Kosihy-Čaka)-Kultur und der älteren Phase der Somogyvár-Vinkovci-Kultur kann nicht mit einer scharfen Linie gezogen werden, indem die Kennzeichen der beiden Kulturen in einem breiten Streifen vielfach gemischt vorkommen. Darum handelt es sich hier um eine Streitfrage.<sup>6</sup>

Nach den Ausgrabungen in der Umgebung von Budapest und Pécs (Fünfkirchen), wurde es möglich die untere und die obere Grenze der Somogyvár-Vinkovci-Kultur in Transdanubien zu bestimmen. In diesem Sinne füllte die Somogyvár-Vinkovci-Kultur auf einem beträchtlichen Gebiet Transdanubiens die erste Phase der frühen Bronzezeit (FB I) aus, gleichzeitig mit der Makó-Kultur. Sie füllte aber gemeinsam mit der frühen Nagyrév-Kultur auch die zweite Phase der frühen Bronzezeit (FB II) bzw. der Glockenbecher-Csepel-Gruppe aus (Abb. 8–10).<sup>7–10</sup> Die typologische Gültigkeit der reichhaltigen Grabungen im südöstlichen Transdanubien kann aber nur auf ein engeres Gebiet beschränkt werden. Die typologischen Unterschiedlichkeiten widerspiegeln sich in vielen kleineren Fundkomplexen Transdanubiens (Abb. 16–17).<sup>13</sup> Anscheinend sind nicht nur die Krüge, welche die einzelnen Fundorte repräsentieren, unterschiedlich, sondern auch die sonstigen Funde der kleinen Komplexe



weichen von der Keramik der frühen oder klassischen Somogyvár-Vinkovci-Kultur ziemlich ab. (z.B. Abb. 5. 1-12).<sup>13-15</sup> Aus all diesen Fundkomplexen fehlen die für die ältere Phase kennzeichnenden Fußschüsseln mit innerer Verzierung. Meines Erachtens gehören solche typologisch höher entwickelte Fundkomplexe, die einen Kontakt mit der frühen Nagyrév-Kultur aufweisen, tatsächlich in die jüngere Phase der Somogyvár-Vinkovci-Kultur, unter anderen die west- und nordtransdanubischen Funde des Ökörhalom-Typs und andere Keramiktypen (Abb. 6. 1-11).<sup>16-17</sup> In der Lösung des Problems ist der Fundort Mezőkomárom (Komitat Fejér) von grundlegender Bedeutung, der eine Siedlung der frühen Nagyrév-Kultur ist, doch kommen darin auch originale Glockenbecherfragmente und jüngere Keramiken der Somogyvár-Vinkovci-Kultur vor.<sup>18</sup> Auch der Bestattungsritus wirft ein interessantes Problem auf. I. Bóna erachtet eher nur Körpergräber südlichen Ursprungs als kennzeichnend für die Somogyvár-Gruppe.<sup>20</sup> In Westtransdanubien sind auch Brandschüttungsgräber bekannt.<sup>21-22</sup> Für die Makó-Kultur sind ausschließlich Brandschüttungsbestattungen charakteristisch.<sup>23-25</sup> Es scheint, dass der Brandschüttungsritus eher für die Makó-Kultur kennzeichnend ist, doch verbreitete es sich innerhalb des Grenzgebietes in der zweiten Phase der frühen Bronzezeit (FB II) immer mehr auch auf dem Gebiet der Somogyvár-Vinkovci-Kultur.<sup>26</sup>

Im westlichen Teil Transdanubiens sind schon seit langem die Grabfunde bekannt, die neuerdings E. Ruttkay unter dem Namen Leitha-Gruppe zusammenfaßt.<sup>27-28</sup> Neuere Grabfunde kamen im Komitat Vas ans Tageslicht. (Abb. 7. 1-9).<sup>29</sup> Ihre chronologische Lage ist eindeutig. Sie entsprechen der jüngeren oder der weiterentwickelten Phase der Glockenbecher-Kultur. Ihre Parallelen sind unter anderen in den höher entwickelten Fundkomplexen des frühen Zeitabschnittes der Nagyrév-Kultur zu finden, die die Verfasserin in der Umgebung von Budapest in der Phase (FB IIb) der frühen Bronzezeit zusammenfaßt.<sup>30</sup> Hierher gehören im östlichen Teil Transdanubiens die untere Schichte der Siedlung von Igar,<sup>31</sup> und das Fundmaterial von Bóna der Gruppe bzw. des Typs aus Szigetszentmiklós.<sup>32</sup> Im mittleren Streifen Transdanubiens entwickelte sich wahrscheinlich die jüngere Phase der Somogyvár-Vinkovci-Kultur weiter (Abb. 10).

In der westlichen Hälfte Transdanubiens scheint der ungarischen Terminologie nach in der späten oder dritten Phase der frühen Bronzezeit (FB IIIa-b) der Beginn zweier Kulturen mit der Zeitepoche zusammenzutreffen, in der entlang der Donau und der Theiß das Leben der Tell-Siedlungen in der jüngeren und späteren Phase (FB IIIa-b) der Nagyrév-Kultur begann (Abb. 11).<sup>33</sup> Diese sind: die Kisapostag-Kultur<sup>34</sup> und gleichzeitig mit dieser auf dem Gebiet der Leitha die Gáta (Wieselburg)-Kultur.<sup>35</sup>

## 2. Das Problem der Gefäße mit asymmetrischen Henkeln in der frühen Bronzezeit Ungarns

In der ersten Hälfte der frühen Bronzezeit erschien im Karpatenbecken und südlich von dieser ein eigen-

artiger Gefäßtyp (Abb. 13). Aufgrund ihrer Form kann dieser Gefäßtyp in drei Gruppen eingeteilt werden:

Typ a) (Abb. 14. 1,3,6, Abb. 15. 2,3-5, Abb. 17. 2, Abb. 20. 8,15)

Typ b) (Abb. 15. 3, Abb. 16. 2, Abb. 19. 1,3-4),

Typ c) (Abb. 14. 2,5,7, Abb. 15. 7-9).

Charakteristisch für alle drei Gruppen ist, daß sich gegenüber dem den Hals des Gefäßes überspannenden längeren Bandhenkel, entweder in der Halslinie oder auf dem Schulter des Gefäßes ein ganz kleines Henkelchen befindet. Dadurch entsteht die Asymmetrie. Ihre Funktion ist bisher unbekannt, doch dürften sie einem bestimmten Zweck gedient haben, da derartige Gefäße auf einem großen Gebiet und während längerer Zeit in ähnlicher Weise erzeugt wurden. Ihre europäische Verbreitung erdehnt sich von Bulgarien bis Mähren (Abb. 13) und die Fundorte wo sie vorkommen umspannen eine längere Zeit.

Der frühen Bronzezeit vorangehend sind solche eigenartige Gefäße<sup>36-40</sup> aus Bulgarien, Jugoslawien, Niederösterreich und Mähren bekannt. Hierher gehören die Fundorte Nr. 1-5 (Abb. 14. 1-5).

Im Karpatenbecken und namentlich südlich von diesem kamen in erster Linie in der frühen Bronzezeit die Gefäße mit asymmetrischen Henkeln häufig vor. Die obengenannten älteren Funde kamen teils südlich von Karpatenbecken, teils in dessen südlicher Gegend und teils westlich und nordwestlich von diesen zum Vorschein. Den Ursprungsort dieses Typs können wir mit großer Wahrscheinlichkeit im Süden suchen, nicht nur infolge der chronologischen Priorität, sondern auch darum, weil ähnliche Gefäße auch in West-Anatolien, auf Zypern und sogar im Nahen Osten vorkommen.<sup>41</sup> Auch ist es allgemein bekannt, welche bedeutende Rolle die vom Süden stammenden Einflüsse und selbst Komponenten in der Balaton-Lasinja-Kultur und in der Boleráz-Gruppe spielten. Auch unter den aus der frühen Bronzezeit stammenden, sind solche Gefäße mit asymmetrischem Henkel im entferntesten Süden am Balkan, in Bulgarien, ferner aus Jugoslawien, dann aus Ungarn, Siebenbürgen, der Slowakei und Mähren bekannt. (In den letzteren Gegenden wurde der asymmetrische Henkel verdreifacht).<sup>42-80</sup> (Abb. 14. 6-7, Abb. 15-20).

Diese besprochenen Gefäße sind auch deshalb auffallend, da sie öfters in einsamen Körper-, Urnen- oder auch Hügelgräbern, und – was noch besonders beachtungswert ist – auch in kultische Bestattungen enthaltenden Höhlen vorkommen. Im Laufe größerer Grabungen wurden sie aber auch in Siedlungen gefunden. Diese eigenartige Gefäßform ist – abgesehen von den Fällen aus der Kupferzeit – in den Gräbern und Siedlungen in der für die frühe Bronzezeit charakteristischen Umgebung anzutreffen. Die Gefäße mit asymmetrischem Henkel sind in erster Linie aus der Komplexen der Somogyvár-Vinkovci- und der späteren Vučedol-Kultur bekannt, doch sind sie auch im Umkreis der Makó- bzw. der frühen Nagyrév-Kultur zu finden, obzwar sie – und auch das ist kennzeichnend – nicht immer genau datiert und an eine be-

stimmte Kultur gebunden werden können. In dem südöstlichen Gebiet der Glina-III-Schneckenberg-Kultur sind solche Gefäße noch unbekannt, doch aufgrund der Häufigkeit anderer sich ihnen anschließenden charakteristischen Keramiktypen, ferner aus den überraschenden Funden der Biharer Höhlen folgernd, ist ihr Vorkommen auch in den südlicheren Teilen Transsilvaniens und vielleicht auch in der unteren Donaugegend zu erwarten.

Das Erscheinen des beschriebenen Gefäßstyps in der Umgebung von Budapest und auf dem Gebiet nördlich des Maros Flusses, wirft chronologische und geschichtliche Fragen auf. Die kulturelle Einordnung der im Norden: in der Theiss-Gegend, im Bihar Abschnitt des Sebes- und Fekete-Körös Flusses, in Budapest, Tarnasadány und in der Slowakei freigelegten Funde ist noch nicht eindeutig. Anscheinend kommt es öfter vor, daß die auf die Wende der Makó- und der frühen Nagyrév-Kultur, auf die Übergangsperiode der beiden Kulturen datiert werden können, bzw. daß sie auch in der Makó- und Nagyrév-Kultur d.h. auch in zwei chronologischen Horizonten vorkommen. Auch der sich ihnen anschließende, fremde Körpergestaltungsritus (auch in den Biharer Höhlen) betont ihren individuellen Charakter. Zweifellos gehören diese eigenartigen Gefäße im Süden und Südwesten in die späte Vučedol- und Somogyvár-Vinkovci-Kultur (einschließlich der Belotić-Gruppe). Wahrscheinlich war das nördliche Gebiet des Balkans der Ausgangspunkt einer gewissen Diffusion, in Richtung von Süden nach Norden, die eventuell auch mit dem Eindringen von Menschen verbunden war, die die Körperstattung auf solche Gebiete brachten, wo zu dieser Zeit oder unmittelbar davor, die Brandbestattungsweise allgemein üblich war (Makó-Kosihy-Čaka-Kultur bis zum westlichen Teil Transsilvaniens.)

Unter den typologischen Kennzeichen der Keramik erwähnte ich jene Charakteristik, daß für die Vučedol-Kultur, die eine Grundlage der karpatischen frühen Bronzezeit bildet, die langhalsigen Henkelkrüge nicht kennzeichnend sind. Dieselbe gilt auch für die Keramik (vielleicht als Überlieferung) die einen großen Teil des mittleren Karpatenraumes einnimmt), der Makó-Kosihy-Čaka-Kultur. Das Vorkommen von langhalsigen Krügen gilt als Ausnahme und diese stellen auch keinen bestimmten Typus dar. Demgegenüber repräsentieren in den Somogyvár-Vinkovci-Glina III-Schneckenberg-Kulturen die langhalsigen Krüge den Leittypus, hauptsächlich mit einem Henkel, aber ziemlich oft auch mit zwei Henkeln. Sehr wahrscheinlich spielte in der Keramik der frühen Nagyrév- und Nyírség-Kultur, die auf dem Boden der Makó-Kultur entstand, vor allem die Komponente der Somogyvár-Vinkovci-Kultur oder vielleicht auch die der Glina III-Schneckenberg-Kultur eine Rolle. Vielleicht setzten sich auch entferntere, indirekte Wirkungen der Bubanj-Hum und der mazedonischen-thessalischen Gebiete durch. Die Art und Weise der Wirkungen und Verküpfungen ist noch unbekannt, doch ist eine der Manifestationen, daß in der Nagyrév-Kultur die langhalsigen Gefäße mit doppelkonischem oder abge-

rundetem Körper zum leitenden Typus wurden, deren auffallendste und nächstliegende Parallelen in den Fundorten von Ilok, Gradina und Vinkovci der Somogyvár-Vinkovci-Kultur zu finden sind (z.B. Abb. 16-17).

Am Gebiet von Budapest ist vom Fundmaterial der Glockenbecher-Csepel-Gruppe auch Gefäße bekannt, die der Form nach in vollem Maße der kurz-halsigen Krüge mit asymmetrischem Henkel entsprechen, wobei bloss der asymmetrisch angebrachte kleine Henkel fehlt (Abb. 21. 3). Neben diesem Gefäßtyp befinden sich in der Glockenbecher-Csepel-Gruppe auch mehrere solche Gefäßtypen, die in erster Linie nicht in der Makó-Kultur d.h. in ihrer örtlichen Vorgeschichte, sondern in der Somogyvár-Vinkovci-Kultur heimisch sind, und ihre Herkunft wahrscheinlich auch auf dem Gebiet dieser Kultur zu suchen ist. Wir nehmen daher an, daß das Erscheinen der eigenartigen Gefäße mit asymmetrischem Henkel in Gebiet der Theiß, des Körös Flußes und von Budapest, mit der Umgestaltung der Makó-Kultur zur Nagyrév-Kultur zusammenfällt. Als Ausgangspunkt der Umgestaltung nehmen wir in der südlichen Gegend der Somogyvár-Vinkovci (Belotić)-Kultur an. Dieser Annahme verleihen auch die Funde vom Gebiet südlich der Maros (so auch in der Bácska) einen Nachdruck, wo die als Ada-Gruppe erörterten, hauptsächlich sporadischen Funde, die älteren und jüngeren Keramiktypen der Somogyvár-(Vinkovci) – eventuell Glina III – Schneckenberg-Kultur enthalten.

Wie ersichtlich, dienen als günstiges Material zur Erläuterung der Umgestaltung des von der FB I zur FB II, die Höhlenfunde aus Bihar, welche die Entwicklungsphase FB II widerspiegeln (das Tal der Sebes- und Fekete-Körös). Hier müssen wir an eine Entwicklung denken, die sich vielleicht an der Grundlage der Glina III-Schneckenberg-Kultur auch nahe zum Gebiet der Makó-Kultur abspielen konnte, an ähnliche Effekte, wie an der Tiefebene, und das Ergebnis war das Zustandekommen einer Kultur mit der frühen Nagyrév-Kultur verwandte materielle Kultur. Eine ihrer Erscheinungsformen ist die das Vorhandensein der eigenartigen Gefäße mit asymmetrischen Henkel auf diesen Fundorten.

Es ist anzunehmen, daß der Beginn der frühen Bronzezeit (FB I), der ungarländischen Terminologie nach, mit einem bedeutenden geschichtlichen und wirtschaftlichen Prozess in Verbindung gebracht werden kann, so z.B. mit dem Erscheinen der Metallurgie von Kupferäxten mit Stielloch.

Von geringerer Bedeutung, territorial aber fast identisch ist die nächste Änderung: das Zustandekommen der zweiten Phase der frühen Bronzezeit (FB II). Dabei dürfte auch die kleinere ethnische Infiltrierung vom nördlichen Balkan ausgehend eine Rolle gespielt haben, bzw. im Zusammenhang damit oder parallel dazu, die kräftige Rolle der Somogyvár-Vinkovci-Kultur, hinsichtlich der Veränderung der Keramik und zwar so, daß sich dadurch auch das Fundmaterial der Somogyvár-Vinkovci-Kultur selbst veränderte. Dies

ist auch die Zeit des Erscheinens, bzw. der Entstehung der Glockenbecher–Csepel-Gruppe.

Meine Erörterung betrachte ich als eine solche in der noch zahlreiche bestreitbare, nicht ganz eindeuti-

ge Stellen vorkommen, und in der mehrere Einzelheiten weitere Nachweise bedürfen. Aufgrund der gegenwärtigen Forschung erachte ich aber diese Annahme für wahrscheinlich.

## Abbildungen

- Abb. 1. 1–17: Keramik der frühen Somogyvár–Vinkovci- und der späten Vučedol-Kultur aus Csepreg (Kom. Vas). Frühe Bronzezeit I. (Nach Károlyi 1971–72.)
- Abb. 2. 1–16: Keramik der Somogyvár–Vinkovci und späten Vučedol-Kultur aus Sé (Kom. Vas). Frühe Bronzezeit I. Ausgrabung von N. Kalicz und M. Károlyi.
- Abb. 3. 1–16: Funde der frühen Somogyvár–Vinkovci-Kultur aus Nagykanizsa (Kom. Zala). Frühe Bronzezeit I. (Nach L. Horváth 1984.)
- Abb. 4. 1–7: Makó-Kultur. Tata-Tófarok (Kom. Komárom). Frühe Bronzezeit I.
- Abb. 5. 1–12: Späte Somogyvár–Vinkovci-Kultur. 1–6: Keszthely Fenékpusztá; 7–10: Kéthely; 11–12: Keszthely. Frühe Bronzezeit IIa. (Nach Bóna 1965 und MRT I. 1966.)
- Abb. 6. 1–12: Keramik der späten Somogyvár–Vinkovci-Kultur. Frühe Bronzezeit IIa. Verschiedene Fundorte im westlichen Transdanubien (Nach Bóna 1963, 1965, Károlyi 1971–72.)
- Abb. 7. 1–9: Grabfunde der Leitha-Gruppe aus Csepreg (Kom. Vas). Frühe Bronzezeit IIa. (Nach Károlyi 1971–72.)
- Abb. 8. Verbreitung der Kulturen der frühen Bronzezeit I im Karpatenbecken.
- Abb. 9. Verbreitung der Kulturen der frühen Bronzezeit IIa im Karpatenbecken.
- Abb. 10. Verbreitung der Kulturen der frühen Bronzezeit IIb im Karpatenbecken.
- Abb. 11. Verbreitung der Kulturen der frühen Bronzezeit IIIa–b im Karpatenbecken.
- Abb. 12. Chronologische Tabelle der frühen Bronzezeit von Transdanubien und Budapest.
- Abb. 13. Verbreitung der Gefäße mit asymmetrischen Doppelhenkeln in Südost- und Mitteleuropa.
- Abb. 14. 1–7: Gefäße mit asymmetrischen Henkeln aus der Kupfer- und frühen Bronzezeit. 1–5: Kupfer-

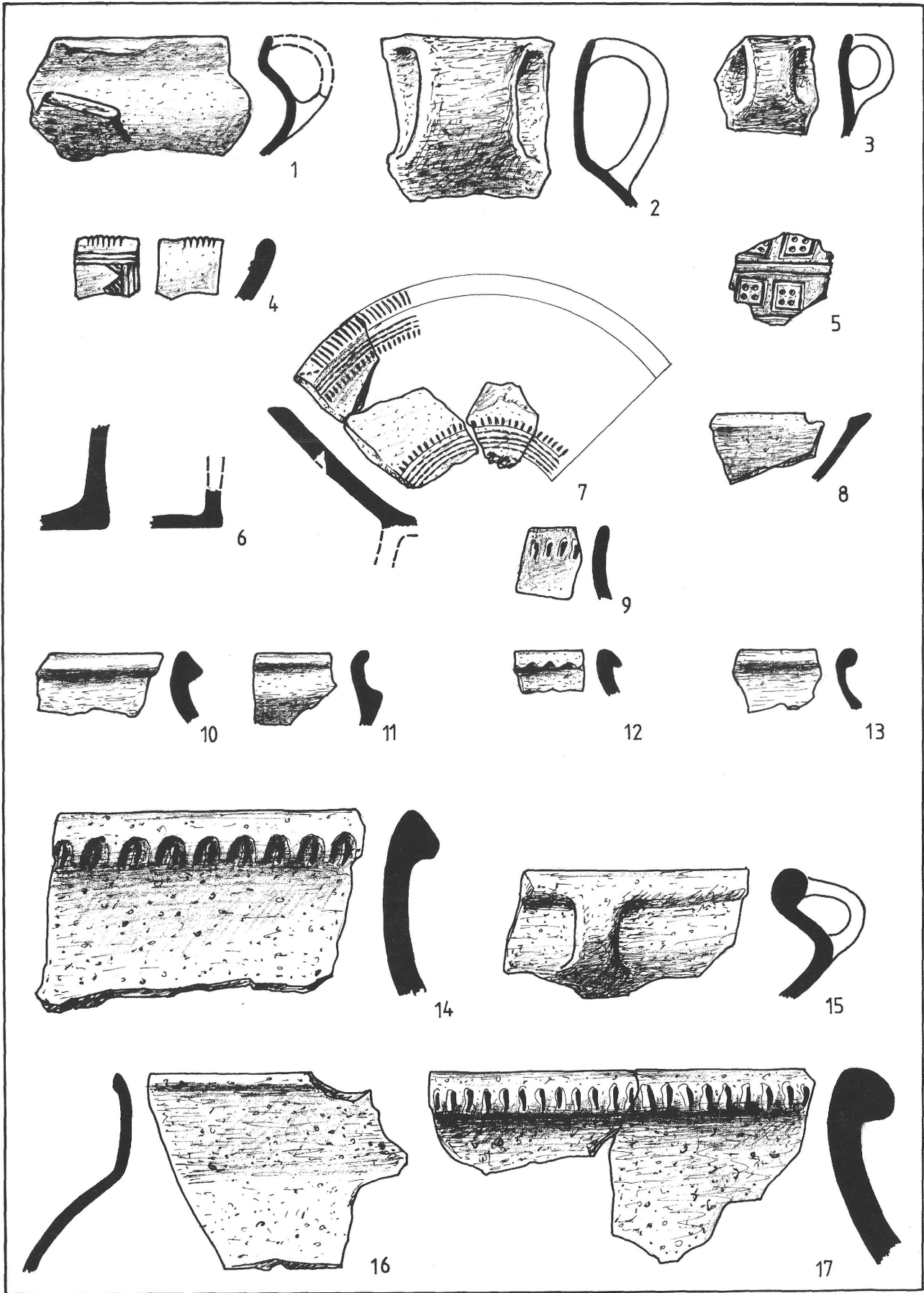
- ferzeit. 6–7: Frühe Bronzezeit. 1. Djakovo (Bulgarien), 2. Teliš (Bulgarien), 3. Bisamberg (Österreich), 4. Jevišovice (Tschechoslowakei), 5. Vajska (Jugoslawien), 6. Szava (Kom. Baranya), 7. Csongrád (Kom. Csongrád).
- Abb. 15. 1–9: Gefäße mit asymmetrischen Henkeln aus der Kupfer- und der frühen Bronzezeit. 1–2. Priboj (Jugoslawien), 3. Hajdukovo (Jugoslawien), 4. Zók (Kom. Baranya), 5–6. Ig (Jugoslawien), 7. Sarvaš (Jugoslawien), 8. Vučedol (Jugoslawien), 9. Raskopanitz (Bulgarien), 1–3, 9: frühe Bronzezeit, 4–8: Kupferzeit.
- Abb. 16. 1–14: Gefäßtypen der Somogyvár–Vinkovci-Kultur aus Vinkovci, ein Gefäß mit asymmetrischen Henkeln. Vinkovci (Jugoslawien). (Nach Dimitrijević 1982.)
- Abb. 17. 1–11: Gefäßtypen der Somogyvár–Vinkovci-Kultur aus Syrmien, ein Gefäß mit asymmetrischen Henkeln aus Ilok. (Nach Tasić 1984.)
- Abb. 18. 1–8: Grabfunde aus der frühen Bronzezeit, Gefäße mit asymmetrischen Henkeln. 1. Tarnasadány (Kom. Heves), 2. Budapest XIV, 3–6: Hódmezővásárhely-Gorzsa (Kom. Csongrád), 7–8: Ivanka pri Nitre (Tschechoslowakei). (Nach Gazdapusztai 1959, Kalicz 1968, Vladár 1966.)
- Abb. 19. 1–18: Gefäßtypen aus der frühen Bronzezeit, Gefäße mit asymmetrischen Henkeln aus den Biharer Höhlen (Rumänien). (Nach Emódi 1985, Halasi-Emódi 1985, Roman 1981.)
- Abb. 20. 1–18: Gefäßtypen der späten Schnurkeramik aus mährischen Grabfunden (1–12: nach Buchvaldek 1981, 12–18: Ondraček 1960).
- Abb. 21. 1–19: Gefäßtypen der Glockenbecher-Csepel-Gruppe vom Gebiet Budapest. (Nach Kalicz-Schreiber 1976, 1984.)

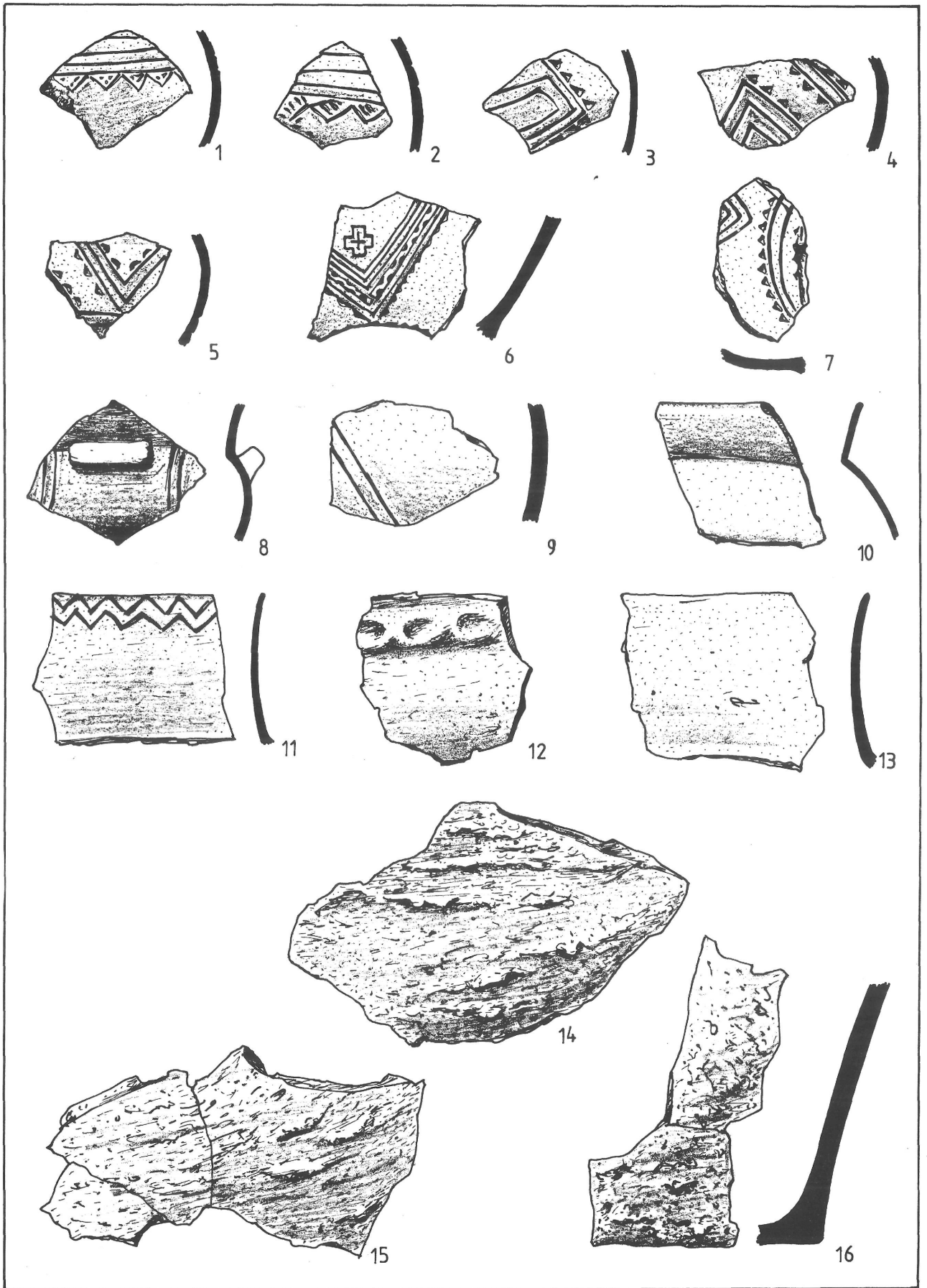
## Képjegyzék

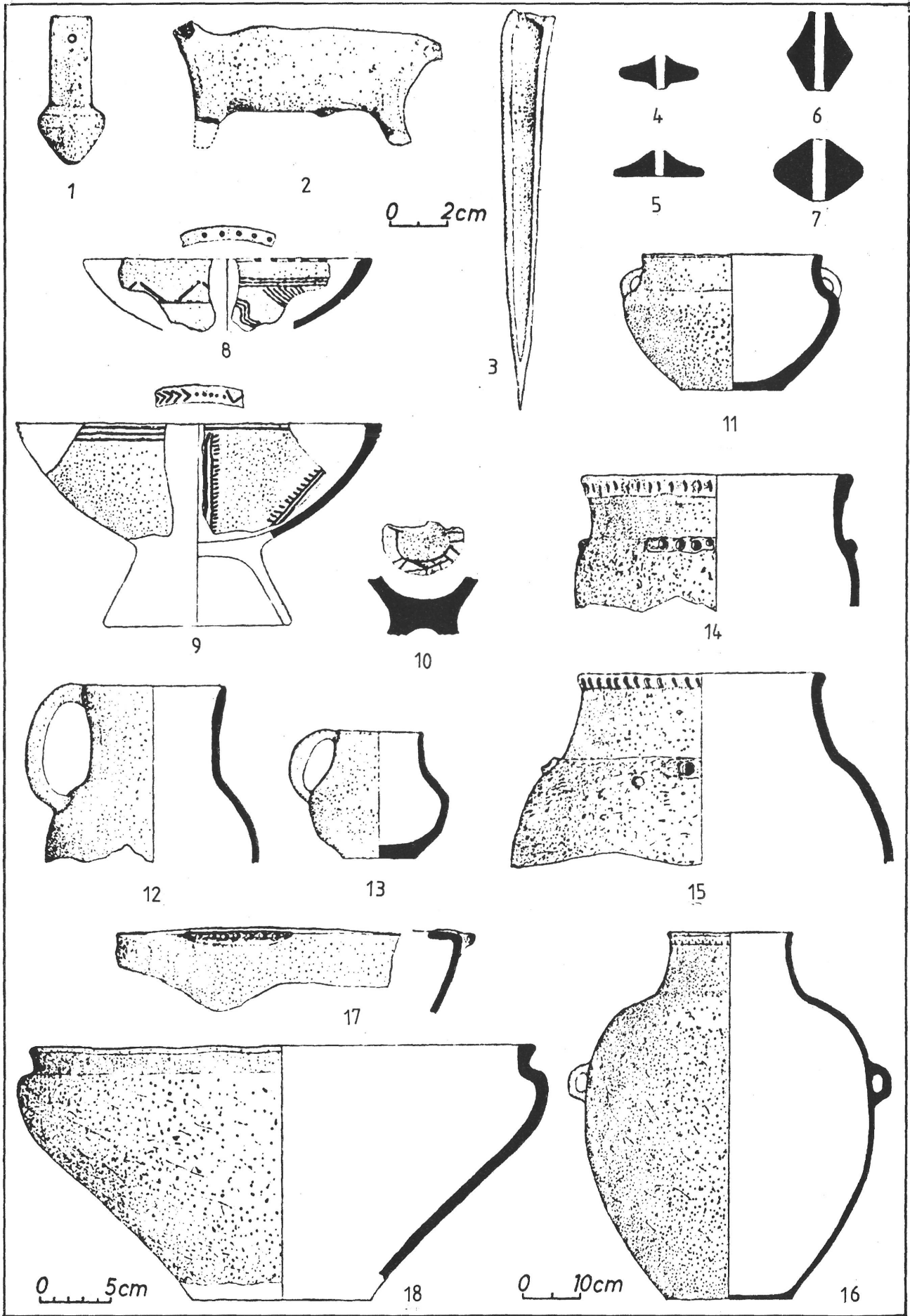
1. kép 1–17: Korai Somogyvár–Vinkovci és késő Vučedol kerámia Csepregről (Vas m.). Korai bronzkor I. (Károlyi 1971–72, után).
2. kép 1–16: Korai Somogyvár–Vinkovci és késő Vučedol kerámia Séből (Vas m.). (Korai bronzkor I. Kalicz N. és Károlyi M. ásátása.)
3. kép 1–16: Korai Somogyvár–Vinkovci leletek Nagykanizsáról (Zala m.) Korai bronzkor I. (Horváth L. 1984, után).

4. kép 1–7: Makó kultúra. Tata-Tófarok. (Komárom m.) Korai bronzkor I.
5. kép 1–12: Késői Somogyvár–Vinkovci kultúra. 1–6: Keszthely-Fenékpusztá; 7–10: Kéthely; 11–12: Keszthely. Korai bronzkor IIa. (Bóna 1965, és MRT I. 1966 után).
6. kép 1–12: Késő Somogyvár–Vinkovci kerámia. Korai bronzkor IIa. Különböző lelőhelyek Nyugata-Dunántúlról. (Bóna 1963, 1965, Károlyi 1971–72 után.)

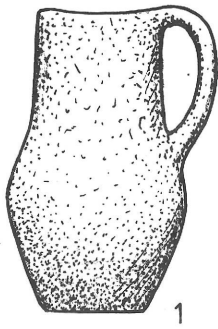
7. kép 1–9: A Lajta csoport sírleletei Csepregről (Vas m.). Korai bronzkor IIb (Károlyi 1971–72 után).
8. kép A korai bronzkor I kultúráinak elterjedése a Kárpát-medencében.
9. kép A korai bronzkor IIa kultúráinak elterjedése a Kárpát-medencében.
10. kép A korai bronzkor IIb kultúráinak elterjedése a Kárpát-medencében.
11. kép A korai bronzkor IIIa–b kultúráinak elterjedése a Kárpát-medencében.
12. kép A Dunántúl és Budapest korai bronzkorának kronológiai táblázata.
13. kép Az aszimmetrikus kettős fülű edények elterjedése Délkelet- és Közép-Európában.
14. kép 1–7: Rézkori és korai bronzkori aszimmetrikus fülű edények. 1–5: rézkor, 6–7: korai bronzkor. 1. Djakovo (Bulgária), 2. (Teliš (Bulgária), 3. Bisamberg (Ausztria), 4. Jevišovice (Csehszlovákia), 5. Vajska (Jugoszlávia), 6. Szava (Baranya m.), 7. Csongrád (Csongrád m.).
15. kép 1–9: Rézkori és korai bronzkori aszimmetrikus fülű edények. 1–2. Priboj (Jugoszlávia), 3. Hajdukovo (Jugoszlávia), 4. Zók (Baranya m.), 5–6. Ig (Jugoszlávia), 7. Sarvaš (Jugoszlávia), 8. Vučedol (Jugoszlávia), 9. Raszkopanitza (Bulgária). 1–3, 9: korai bronzkor, 4–8: rézkor.
16. kép 1–14: A Somogyvár–Vinkovci kultúra edénytípusai Vinkovciból egy aszimmetrikus fülű edénnyel. Vinkovi (Jugoszlávia). (Dimitrijević 1982, után.)
17. kép 1–11: A Somogyvár–Vinkovci kultúra edénytípusai a Szerémségből, egy aszimmetrikus fülű edénnyel (Ilokból). (Tasić 1984, után.)
18. kép 1–8: Korai bronzkori sírleletek aszimmetrikus fülű edényekkel. 1. Tarnadsadány (Heves m.), 2. Budapest XIV., 3–6: Hódmezővásárhely-Gorzsa (Csongrád m.), 7–8: Ivanka pri Nitre (Csehszlovákia). (Gazdapusztai 1959, Kalicz 1968, Vladár 1966, után.)
19. kép. 1–18: Korai bronzkori edénytípusok aszimmetrikus fülű edényekkel a bihari barlangokból (Románia). (Emődi 1985, Halasi–Emődi 1985, Roman 1981, után.)
20. kép 1–18: A késő zsinórdíszes kerámia edénytípusai Morvaországból sírleletekből. (1–12: Buchvaldek 1981, 12–18: Ondraček 1960, után.)
21. kép 1–19: A harangedény-Csepel csoport edénytípusai Budapest területéről. (Kalicz-Schreiber 1976, 1984, után.)



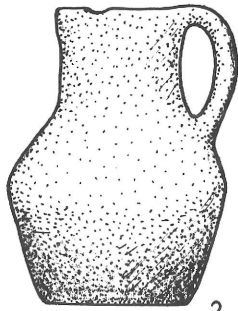




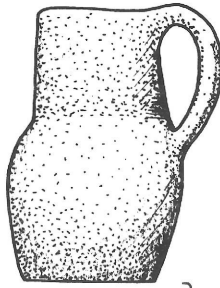




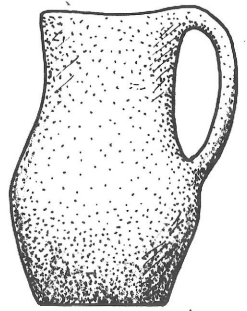
1



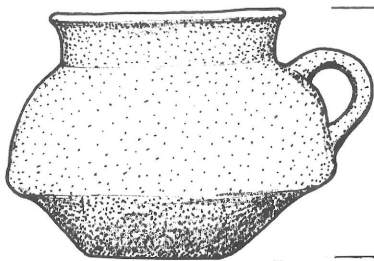
2



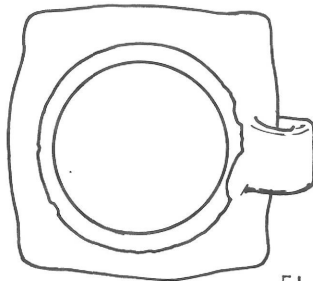
3



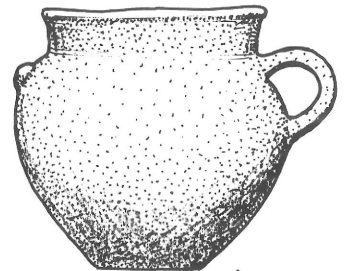
4



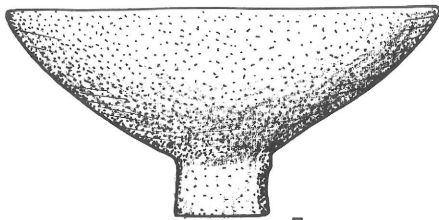
5a



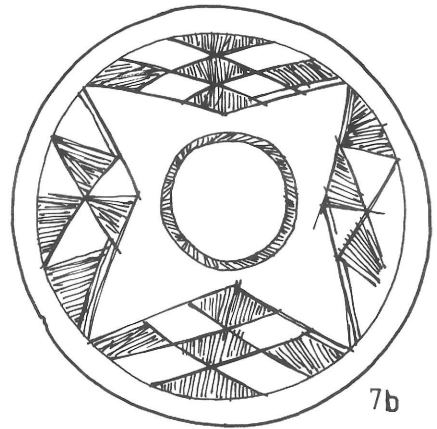
5b



6



7a

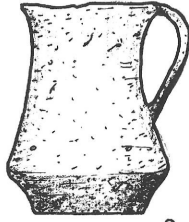


7b

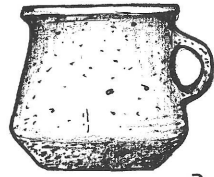




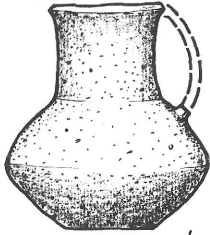
1



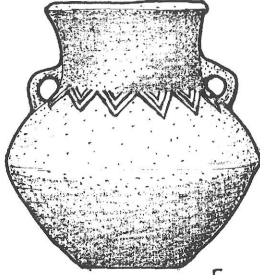
2



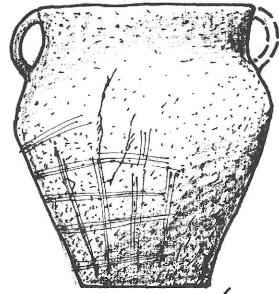
3



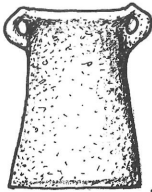
4



5



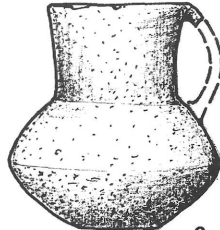
6



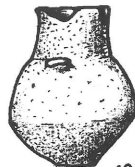
7



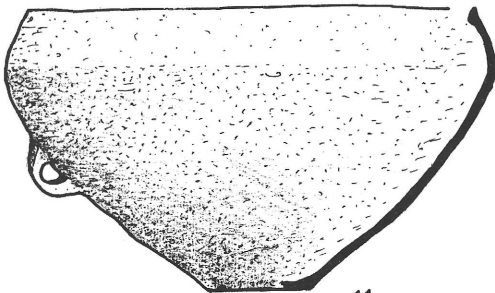
8



9



10



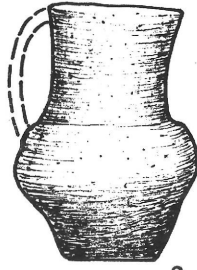
11



12



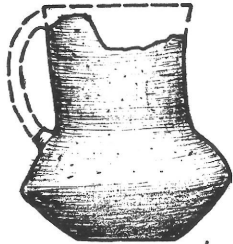
1



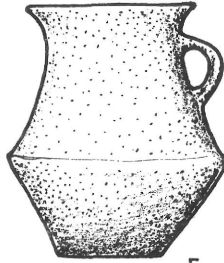
2



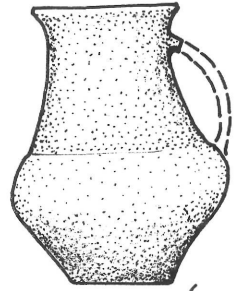
3



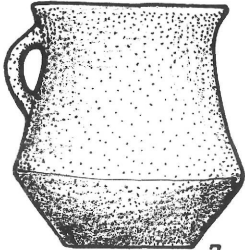
4



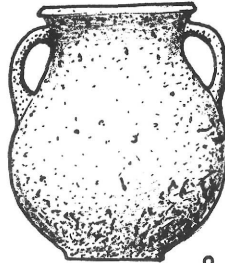
5



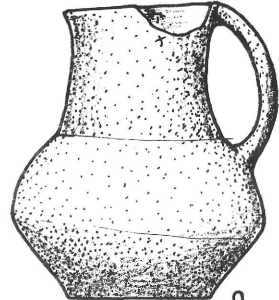
6



7



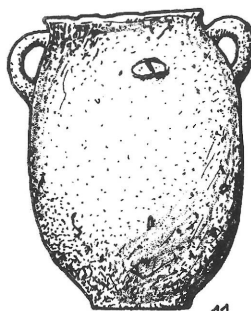
8



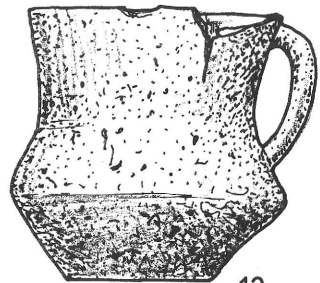
9



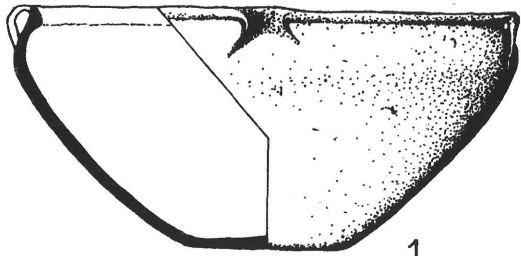
10



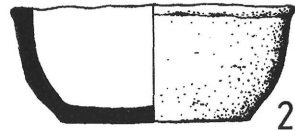
11



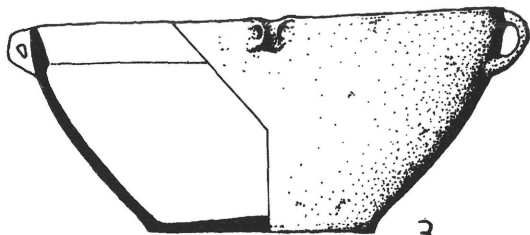
12



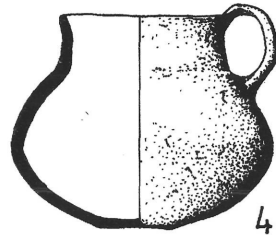
1



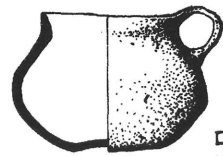
2



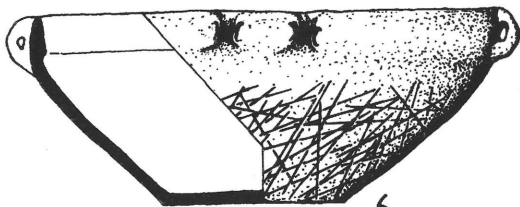
3



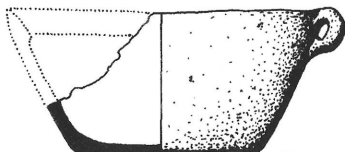
4



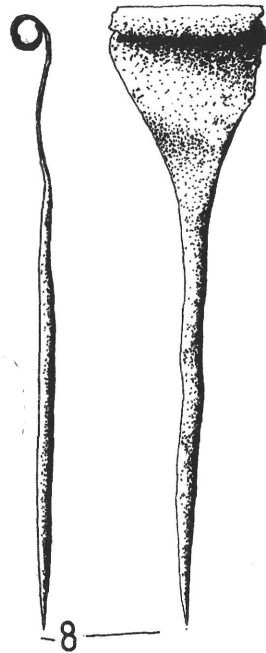
5



6



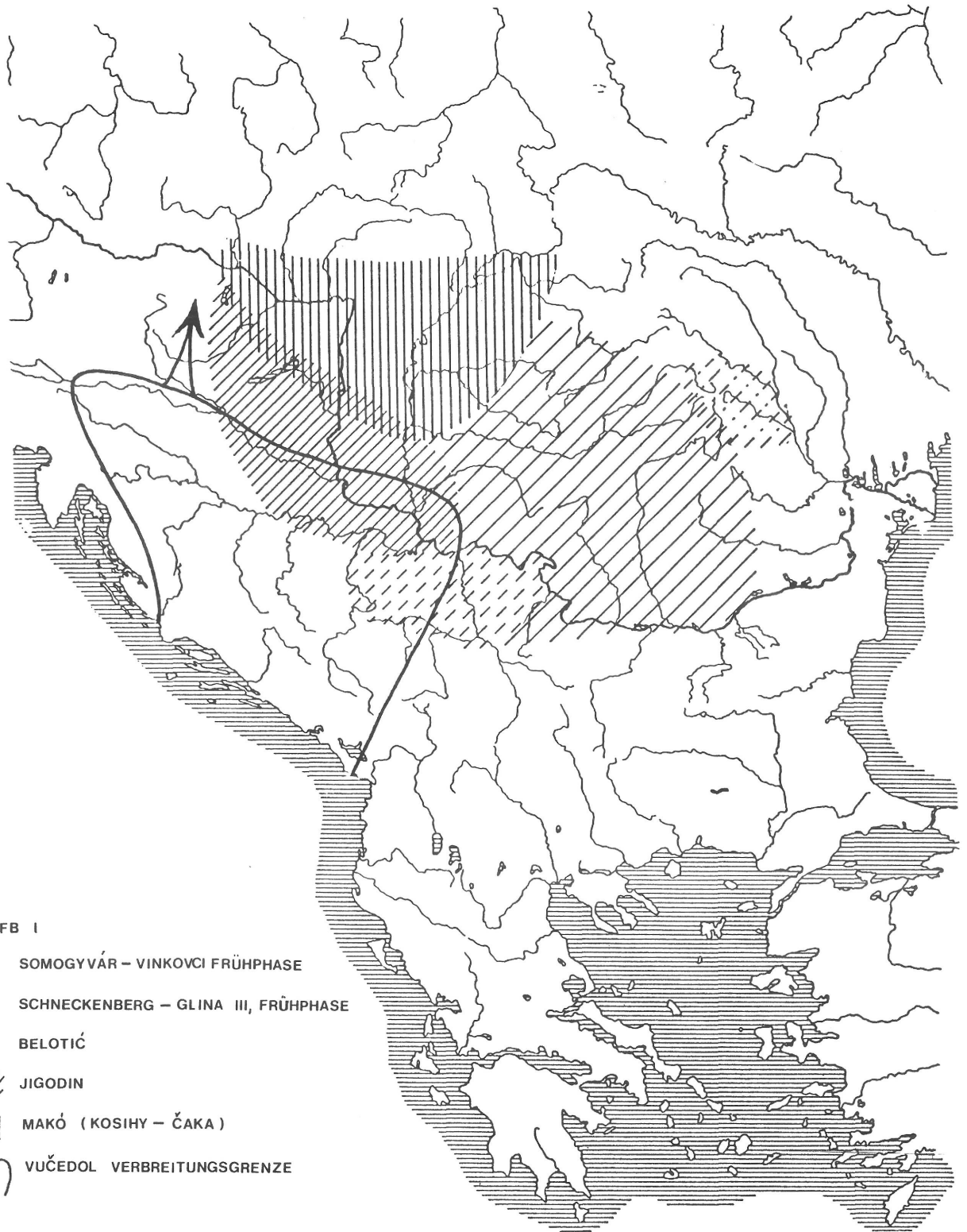
7



8



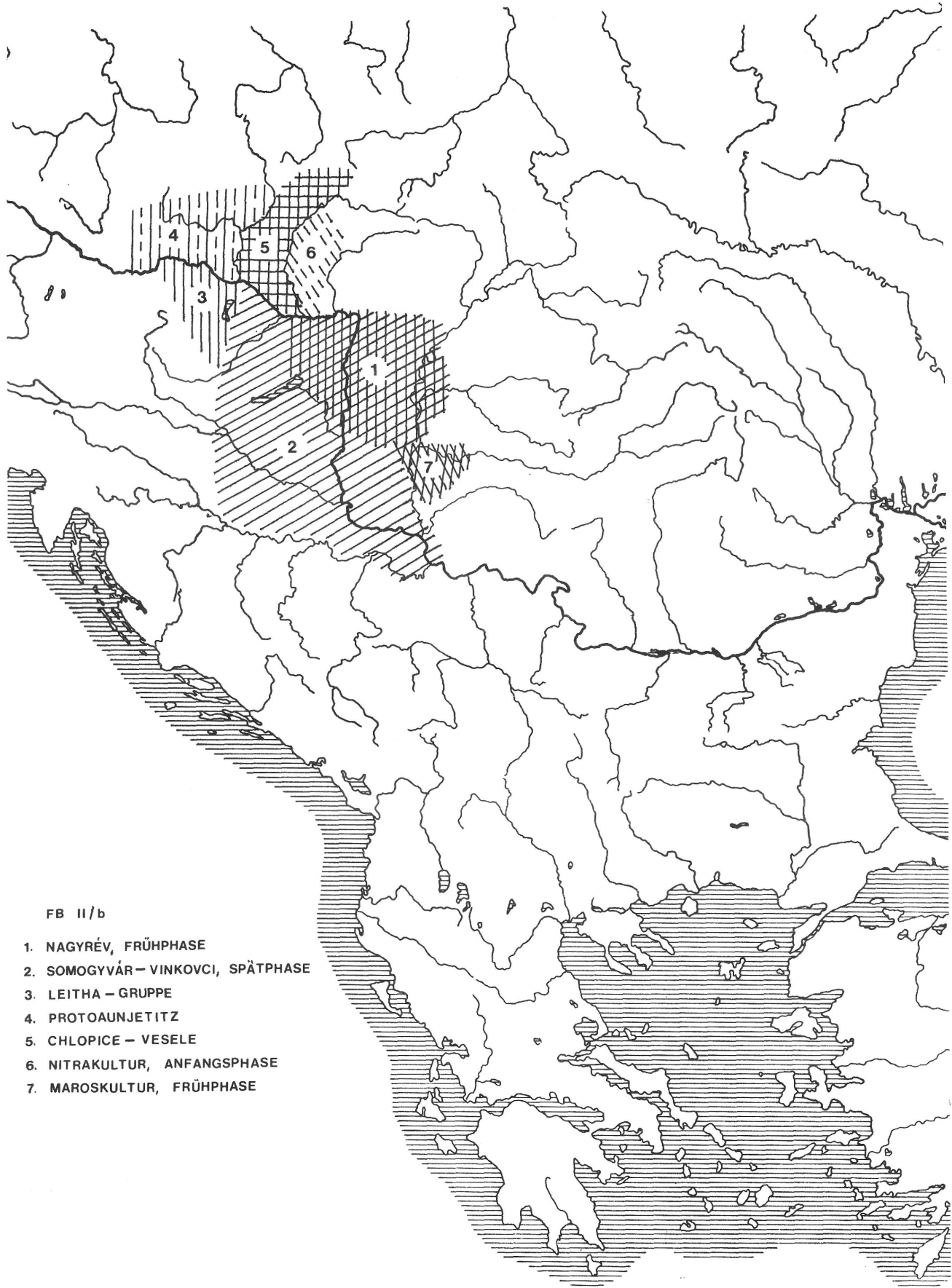
9



FB I

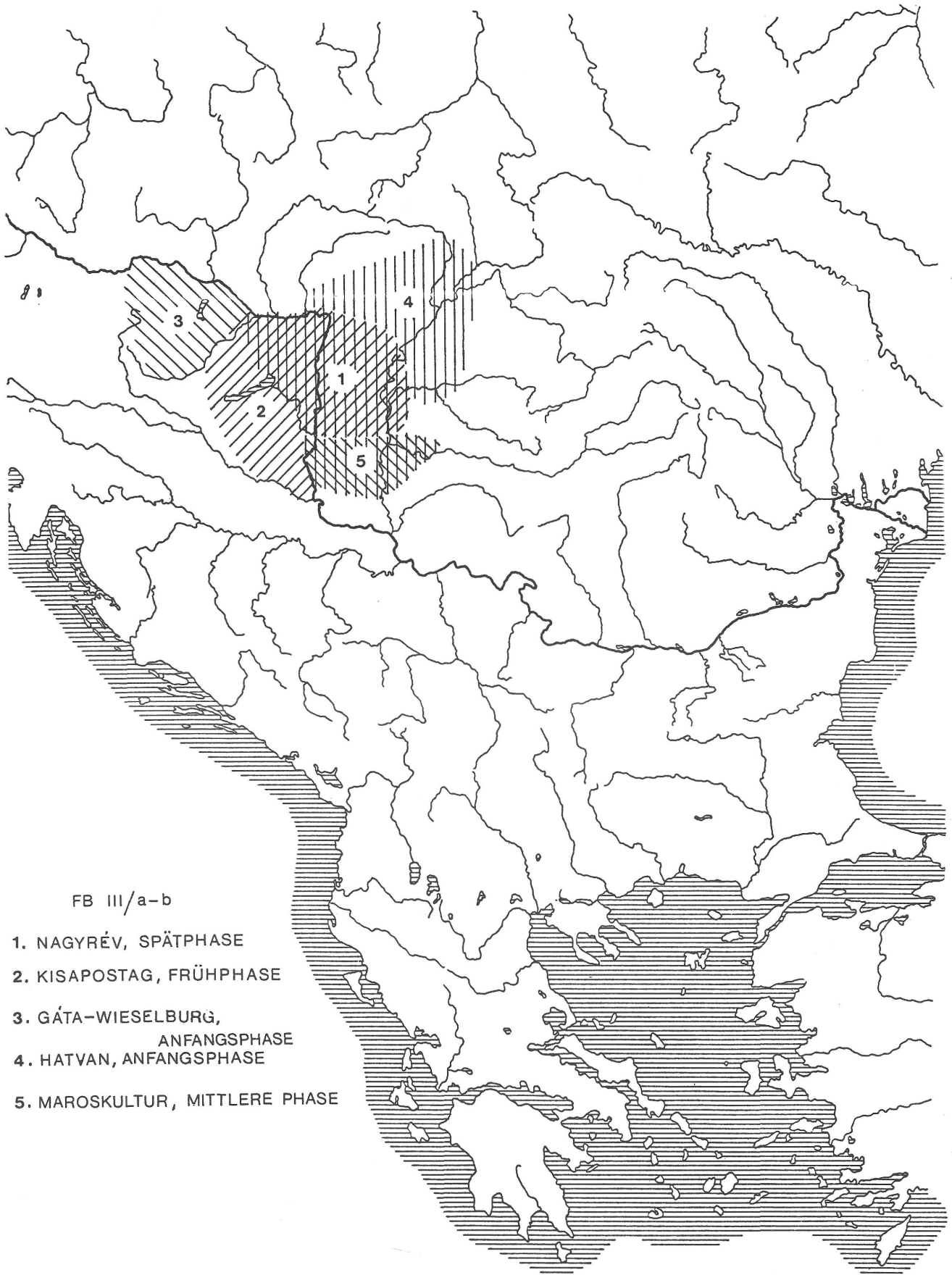
- /// SOMOGYVÁR – VINKOVCI FRÜHPHASE
- \\ SCHNECKENBERG – GLINA III, FRÜHPHASE
- .... BELOTIĆ
- ==== JIGODIN
- |||| MAKÓ (KOSIHY – ČAKA)
- VUČEDOL VERBREITUNGSGRENZE





FB II/b

- 1. NAGYRÉV, FRÜHPHASE
- 2. SOMOGYVÁR – VINKOVCI, SPÄTPHASE
- 3. LEITHA – GRUPPE
- 4. PROTOAUNJETITZ
- 5. CHLOPICE – VESELE
- 6. NITRAKULTUR, ANFANGSPHASE
- 7. MAROSKULTUR, FRÜHPHASE



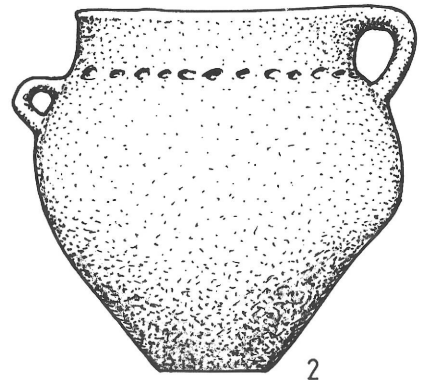
TRANSDANUBIEN			FB
WEST	MITTEL	OST	
GÁTA	KISAPOSTAG	NAGYRÉV SPÄTPHASE <sup>b</sup> <sub>a</sub>	III a-b
LEITHA	?	NAGYRÉV FRÜHPHASE <sup>b</sup>	II b
SOMOGYVÁR – VINKOVCI	SOMOGYVÁR – VINKOVCI	NAGYRÉV FRÜHPHASE <sup>a</sup> GLOCKENBECHER – CSEPEL	II a
SOMOGYVÁR – VINKOVCI	SOMOGYVÁR – VINKOVCI	MAKÓ (KOSIHY-ČAKA)	I



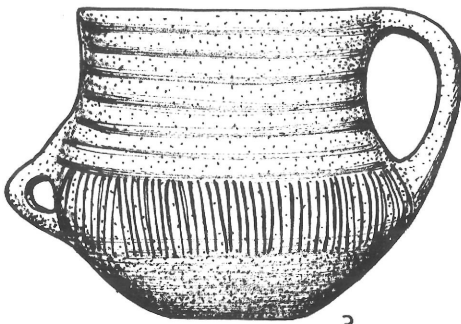




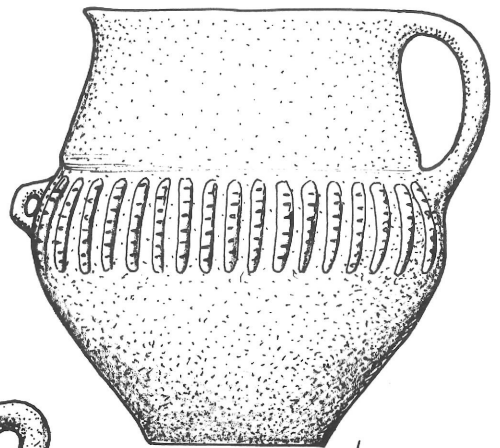
1



2



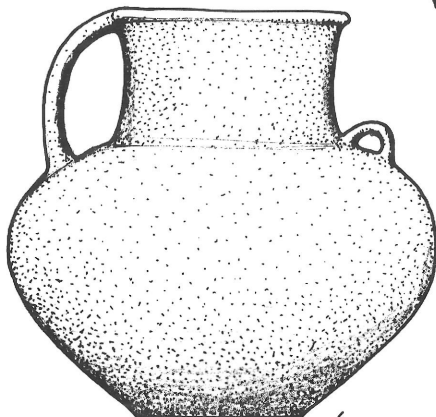
3



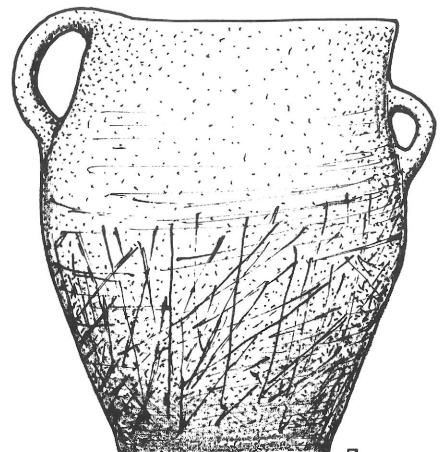
4



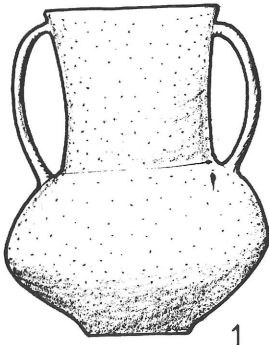
5



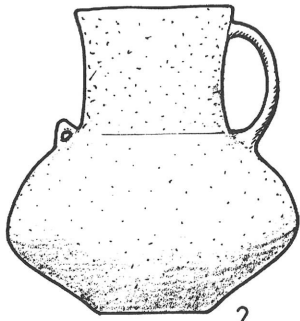
6



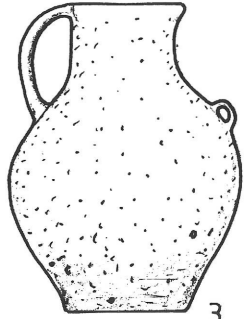
7



1



2



3



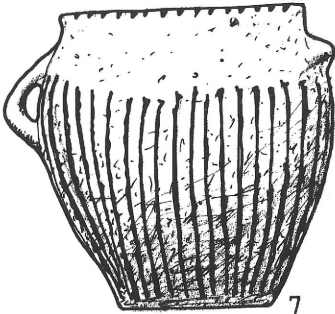
4



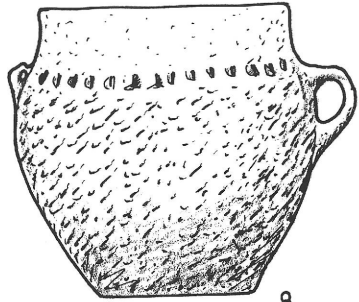
5



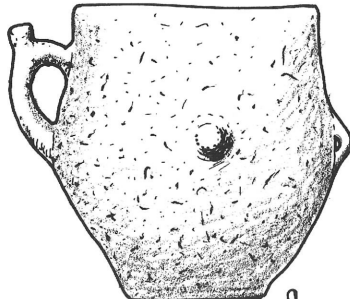
6



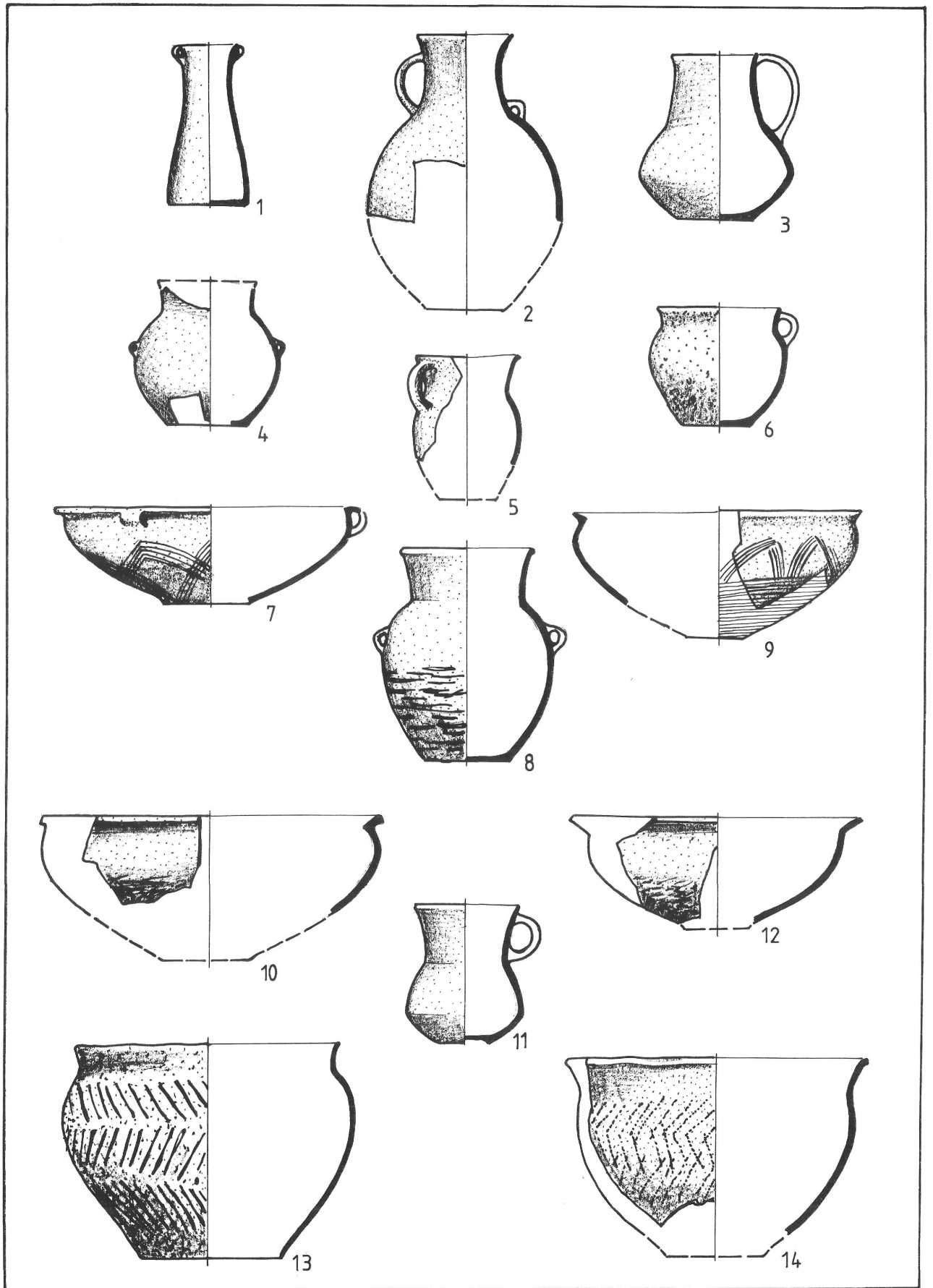
7

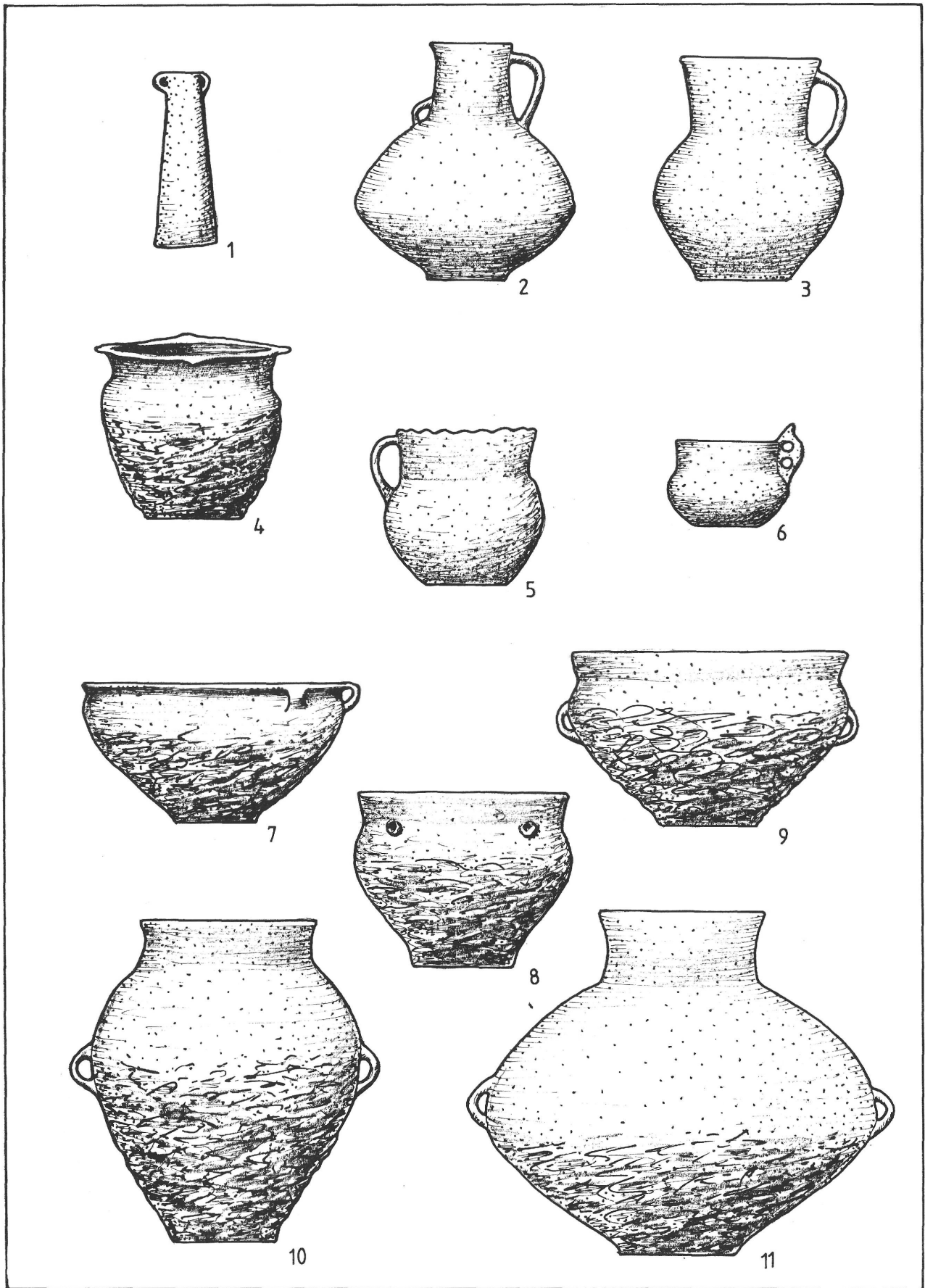


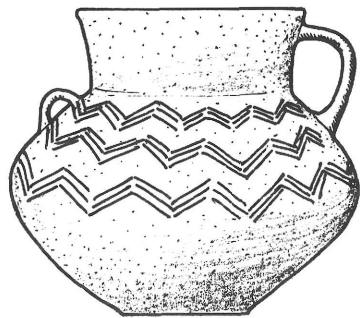
8



9



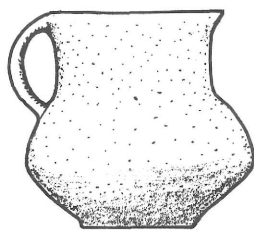




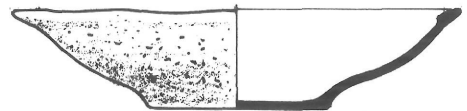
1



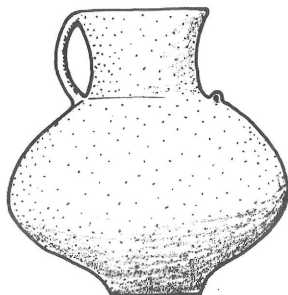
2



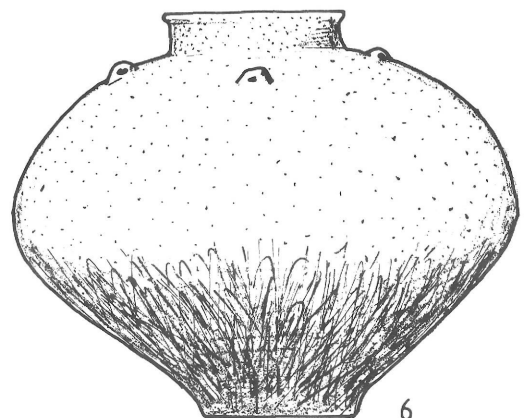
3



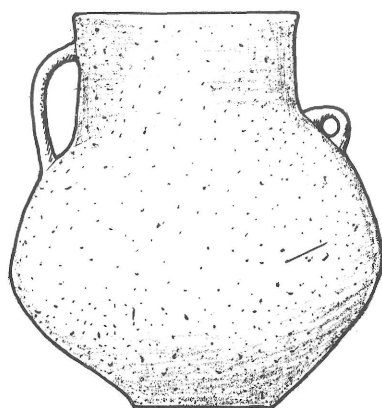
4



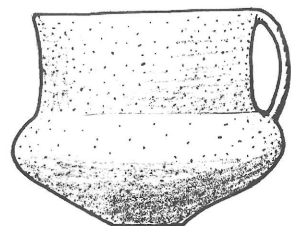
5



6



7



8

