

## VENUS TORZÓ ÓBUDÁRÓL

Az aquincumi márványból készült emlékek száma a III. kerület, Óbuda — korábban Templom — utcai ásatás során újabb példánnyal gyarapodott. 1974-ben a későrómai erőd feltárásakor az erőd fal külső oldaláról került napvilágra a jelenlegi állapotában 16 cm-es töredék, melyben Venus ábrázolását ismerhetjük fel.<sup>1</sup> (1–4. kép)

A fehér márványból készült szobor feje elveszett, csak annyit sejtethetünk, hogy feltűzött hajviselettel mintázhatták, mivel vállán és hátán sem hajtincsnek, sem szalagnak nincs nyoma. Hiányzik a nőalak teljes jobb karja és válla, bal karja, s mindkét lábának nagy része kb. combközéptől, illetve a térd fölötti résztől kezdve. Mozdulata e hiányosságok ellenére jól kivehető, s az ismert Venus ábrázolások alapján visszakövetkeztethető.

A szobor eredetileg jobb lábára támaszkodva állt, s jobb kezével tartotta elől csomóra kötött leplét. Hiányzó jobb karjának törésfelülete a jobb csípőn egyértelműen felismerhető, s erre a mozdulatra utal a ruhacsomó törése is. Bal lábát, melyre nem nehezedett testsúly, könnyedén kissé előbbre helyezte, s egész testével kicsit előbbre dőlt. Bal karját valamin, talán oszlopon, vagy valakin nyugtathatta. Meztelenségét csak a maga elé húzott köpeny takarja, amely előbbre helyezett bal combját is nagyrészt szabadon hagyta. Ruháját merev, széles, lapos redőkkel faragta ki a szobrász, az erőteljes, mély bevésések az anyag súlyosságát sugalmazzák. Ugyanakkor az enyhén domborodó has, a mellek és a hát — ívének minden merevsége ellenére — lány formázása a klasszikus alkotások szépségét csillantják fel. A test bőrének finomságát, bársonyosságát is érzékeltetni tudó puha formákat a ruha redőzetének egyenes, határozott vonalai még jobban kihangsúlyozzák, művészien alkalmazott éles kontrasztjuk feledtetni tudja a szobrász ügyetlenségeit: az egész test tartásának, mozdulatának merevségét, a túl hosszúra formált derekat, a kelleténél jobban kidomborodó csípőt. A lágyságnak és a keménységnek ez az

együttes alkalmazása, a fény-árnyék hatások fokozott kihasználására irányuló törekvés az i. sz. 3. századra jellemző stílusirányzatot tükrözi.<sup>2</sup>

Hasonló kettősséget figyelhetünk meg más aquincumi szobrokon is, mint pl. a Victoriát ábrázoló töredéken.<sup>3</sup>

A 3. századi készítést támasztja alá a köpeny redőzetének egyenesvonalú, mélyenárkolt redőzettel történt kifaragása is.<sup>4</sup>

A márványanyagban rejlő festői hatások kihasználásán kívül szoborunk még egy jellemző vonását kell kiemelnünk. Bár több nézetre készült alkotással van dolgunk, kidolgozása ennek ellenére laposabb, síkszerűbb, mint ahogy a körszobroknál szokásos. Egyrészt e stílusjegy, másrészt a szoboralak mozdulata alapján gondolhatunk arra, hogy Venusunkat szoborcsoport központi alakjaként képzeljük el. Az „áttört márványreliefek” gyűjtőnév alatt számon tartott emlékek egyike éppen Aquincumból, a polgárváros területéről került elő.<sup>5</sup> Ennek központi alakja ugyancsak Venus, a szobor kialakítása azonban vaskosabb, a klasszikus előképet utánzó mozdulat esetlenebbre sikerült. A verseci múzeumban őrzött<sup>6</sup> áttört reliefek Venusai ruhátlanok, kezüket felemelve tartják, kidolgozásuk alapján inkább a bronzszobrok körében kereshetjük analógiájukat.

Aquincumban Venus istennő tisztelete — legalábbis a „gráciai” vonásokat mutató<sup>7</sup> istennő tisztelete — nem mutatható ki<sup>8</sup>, a frivolabb s ezáltal az ősi termékenységistennővel könnyebben azonosítható Venus azonban népszerű lehetett. Éppen a 3. században terjednek el azok a terrakotta figurák nagy számban, melyek ábrázolásaiban halványan felsejlenek a klasszikus előképek.<sup>9</sup>

Az istennő különböző anyagokból megformált ábrázolásai közül is kiemelkedik ez a hiányosságaival együtt — vagy éppen azért — bájos, a provinciális szobrászat magas színvonalát tükröző márványtorzó.

### Rövidítések

AÉ  
BpR  
Nagy T. 1958.  
Archaeológiai Értesítő  
Budapest Régiségei  
Nagy T.: A paksi Mithras-dom-  
bormű AÉ 85.(1958)

Nagy T. 1971.  
DissPann  
Nagy T.: Kőfaragás és szob-  
rászat Aquincumban.  
BpR XXII. (1971.)  
Dissertationes Pannonicae

## Jegyzet

1. Ltsz.: 88.6.1 A szoborról készült felvételeket Molnár Ilonának köszönöm.
2. Nagy T. 1971. 148.
3. Kuzsinszky B.: Az Aquincumi Múzeum köemlékeinek V. sorozata. BpR XII. (1937) 147.
4. Nagy T. 1958. 13. és 78. jegyzet
5. Szilágyi J.: A rómaikori ásatások fontosabb eredményei Budapest területén és az Aquincumi Múzeum értékesebb gyarapodásai az 1951–53–as években. BpR XVI. (1955) 413., 33. kép
6. B. Thomas E.: Denkmäler der Kultus Aphrodite Kabeire in den Donauprovinzen zur Zeit des Kaisertums. Rad Vojvodanskih Museja 7. (1958) 31–40.
7. R. Schilling: La religion romaine de Venus. Paris 1954. 380.
8. Brelich A.: Aquincum vallásos élete in Laureae Aquincenses I. (DissPann II. 10.) 100.
9. Póczy K.: A termékenységekultusz terrakottái Aquincumban. BpR XX. (1963) 247. és 9. kép.

ANNAMÁRIA R. FACSÁDY

## VENUSTORSO AUS ÓBUDA (ALTOFEN)

In dem gelegentlich der Grabungen in der Óbuda-Gasse ans Tageslicht beförderten Skulpturenbruchstück aus weissem Marmor können wir eine Darstellung der Göttin Venus erkennen, deren Bewegung aufgrund der bekannten Vorbilder rekonstruiert werden kann. Gegenüber dem weichen, malerisch geformten Teilen des Frauenkörpers steht das in Knoten geschlungene Kleid mit seinen steifen, tiefgeschürften,

geradlinigen Falten im scharfen Kontrast. Aufgrund dieser Stilmerkmale kann die Herstellungszeit mit dem 3. Jahrhundert u.Z. angenommen werden. Wegen der flachen, reliefartigen Ausarbeitung können wir die Möglichkeit nicht ausschliessen, dass unsere Venus die zentrale Gestalt eines durchbrochenen Reliefs war.

### Abbildungen

Abb. 1. Vorderansicht der Marmorstatue.  
Abb. 2. Rückenansicht der Statue.

Abb. 3–4. Seitenansichten der Statue.

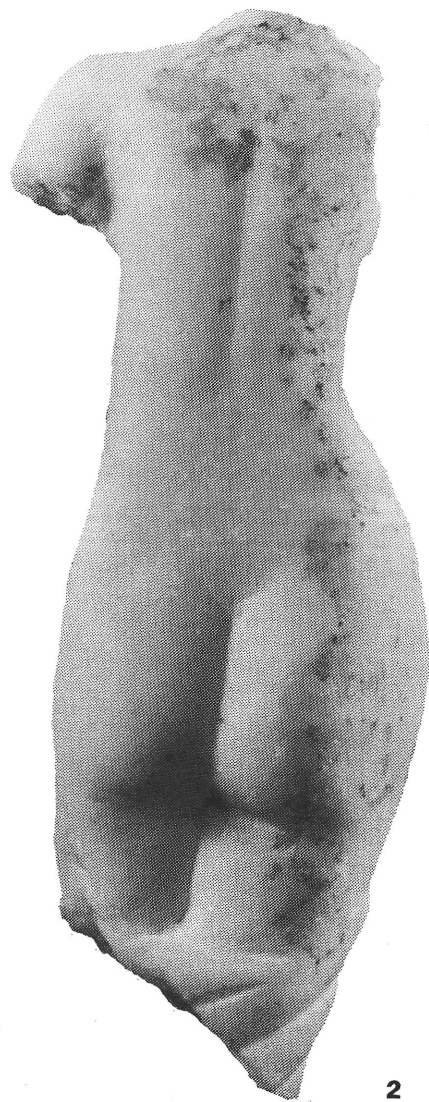
### Képjegyzék

1. kép A márványszobor előlnézeteiben.  
2. kép A szobor háta

3–4. kép A szobor oldalnézetei



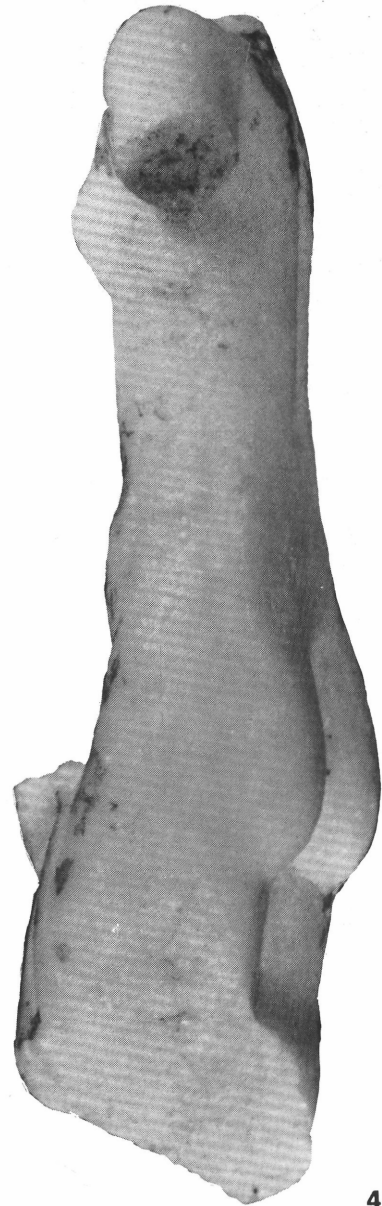
1



2



3



4

## ÚJ NŐI SÍRSZOBOR AQUINCUMBAN

A III. ker. Bécsi úton, a kísérleti lakótelepen, a bölcsőde kertjében – a volt Victoria téglagyár területén – egy női sírszobor torzó került elő, melyet Aquincumba szállítottak.<sup>1</sup> (1. kép)

Magassága: 1.20 m, szélessége: 0.50 m.

Anyaga: kemény, lyukacsos, fehér mészkő.

Leírása: A női alak bal könyökben meghajlítja karját és kézfejét egyenes ujjakkal a mellen tartja. Jobbját leengedi és kezében foghatott egy meghatározatlan tárgyat, ami letört. A nyaknál egy vékonyabb anyagból készült ing szélesebb, rövid ráncai láthatók. Ezen egy felső, háromnegyed hosszú ujjú ruha húzódik, melynek redőit – az alsó ing kivitelezésétől eltérően – a kőfaragó sekélyebb, vékonyabb, ívelt vonalakkal jelezte. Ezen a felső ruhán látható a palla, mely előről a jobb vállon át egy széles redővel a háton keresztül (itt a kidolgozást mellőzték) az anyag bőségéből adódó mély öblösödést alkotva húzódik rá a jobb karra. A palla felmenő részét a jobb oldalon, széles anyagból készült övvel leszorították, melyet vastag csomóval egy csathoz erősítettek. A palla fennmaradó része pedig, itt egyenletes redőket alkotva csüng le a jobb kar jobb oldalán. A szobor lábközéptől letört. (2–3–4. kép)

Ha áttekintjük a pannoniai női sírszobrokat, látjuk, hogy az egyik csoporthoz tartoznak a bennszülött nők sírszobrai kettős ruhaviselettel, jellegzetes ékszerekkel, zsinóróval.<sup>2</sup>

A másik csoportot képviselik a már római viseletet tükröző női sírszobrok: a székesfehérvári múzeumban őrzött csóri és az aquincumi, közelebből a Szemlőhegyről származó szobor.<sup>3</sup> E szobroknál az ing, a felső ruha és a palla ábrázolása általános. E csoporthoz tartozik most már a Bécsi úti sírszobor is.

Az új szobor kivitelezési technikában közelebből a szemlőhegyi sírszobor köréhez sorolható az azonos kéztartás miatt és az ingnél a vastag, rövid vonalak, a felső ruhánál az ívelt, sekélyebb vonalak, valamint a pallánál az öblösödés alkalmazása is megegyezik.

## Rövidítések

BpR Budapest Régiségei  
BRGK Bericht der Römisch-Germanischen Kommission

## Jegyzet

1. Itt mondom köszönetet *Parragi Györgyinek* a szobor közlési jogáért.
2. *Erdélyi* 1974, 99. 134–136. kép.
3. *Erdélyi* 1974, 102. 140. kép.
4. *Oldenstein*: Zur Ausrüstung römische Auxiliar-einheiten. BRGK 57 (1976) 261–275.

A Bécsi úti szobor a szemlőhegyi szobortól viszont *eltér* abban, hogy az új szobornál a palla nem fedi a bal kart és a könyököt, hanem itt a felső ruhát faragták ki. A Bécsi úti, új síremléknél a széles, anyagból csavart, csatos öv alkalmazása feltűnt, de a szemlőhegyi szobornál ez hiányzik. Az ábrázolt csat formailag a J. Oldenstein tanulmánya alapján a csuklótagos csathoz sorolható, melyek a 2. század második felére, a 3. századra keltezhetők.<sup>4</sup>

Ez a puha anyagból kialakított széles öv csattal az ábrázolóművészetben eddig nem fordult elő. Csatt nélkül a széles, anyagból csavart öv alkalmazását a klasszikus tradíciókat idéző tógás férfiszobroknál figyeltük meg: Intercisában, Aquincumban.<sup>5</sup>

Tehát a Bécsi úti női sírszobornál a kőfaragó *helyi* módszereket is alkalmazott: elhagyta a palla bal oldali részének ábrázolását, de a pallán – teljesen szokatlan módon – a széles, anyagból csavart – de csatos övet kifaragta.

Ezek az egyéni sajátosságok arra utalnak, hogy a szóban forgó aquincumi kőfaragóműhely olyan munkaerővel is dolgoztatott még, akik a római női viselet részleteinek megfelelő értelmezésével nem voltak tisztában, p. o. ebben az esetben a palla használatával és ezért a palla gyakorlati kivitelezésével sem. Ezt a tény hangsúlyozza még – a pallára nem illő – széles, anyagból csavart és csattos öv kifaragása is.

A szemlőhegyi női sírszoborral azonos jellegzetes-ségek (kéztartás, kivitelezési megoldások), az ábrázolt csat típusa, valamint a helyi stílusjegyek (palla részleges ábrázolása, a pallán széles anyagból csavart csatos öv) alapján a Bécsi úti női sírszobor torzót egy 3. századi aquincumi kőfaragóműhely produktumának tartjuk.

A lelőhely a szakirodalomban jól ismert római temetőhöz tartozik<sup>6</sup>, ahol az egyik sír<sup>7</sup> építményben, a fal mellett állhatott ez a női sírszobor.

*Erdélyi* 1974

*Erdélyi G*: A római kőfaragás és kőszobrászat Magyarországon. Bp. 1974.

5. *Erdélyi* 1974, 101–102. 139. kép.
6. *Parragi Gy.*: Újabb későrómai leletek a Bécsi úton, BpR XXI (1964) 215–237; *Topál J.*: A Bécsi úti római kori temető. I. BpR XXV (1984) 291–320.
7. A rajzi munkákat *Czirják Pálné*, a fotózást *Molnár Ilona* látta el.

## NEUE WEIBLICHE GRABSTATUE IN AQUINCUM

Aus der römischen Begräbnisstätte, die sich unterhalb der Wiener-Strasse befindet, kam eine neue weibliche Grabstatue zum Vorschein.

Auf dem aus Kalkstein gemeisselten weiblichen Torso erkannten wir Spuren eines Hemdes und eines Oberkleides mit dreiviertellangem Ärmel. Über dem Oberkleid ist eine palla zu sehen, die mit einem aus breitem Material angefertigten Gürtel zusammenge-

fasst ist; dieser ist mit einem starken Knoten an die Spange befestigt.

In den Steinmetzwerkstätten des 3. Jahrhunderts waren noch Arbeitskräfte tätig, denen der Gebrauch der palla noch fremd war und daher auch deren praktische Ausführung. Dies beweist weiters die Tatsache der Ausmeisselung des – zur palla nicht passenden – aus breitem Material gedrehten Gürtels und der Spange.

### Abbildungen

Abb. 1. Lageplan des Fundortes.

Abb. 2. Weibliche Grabstatue in der Wiener Gasse.

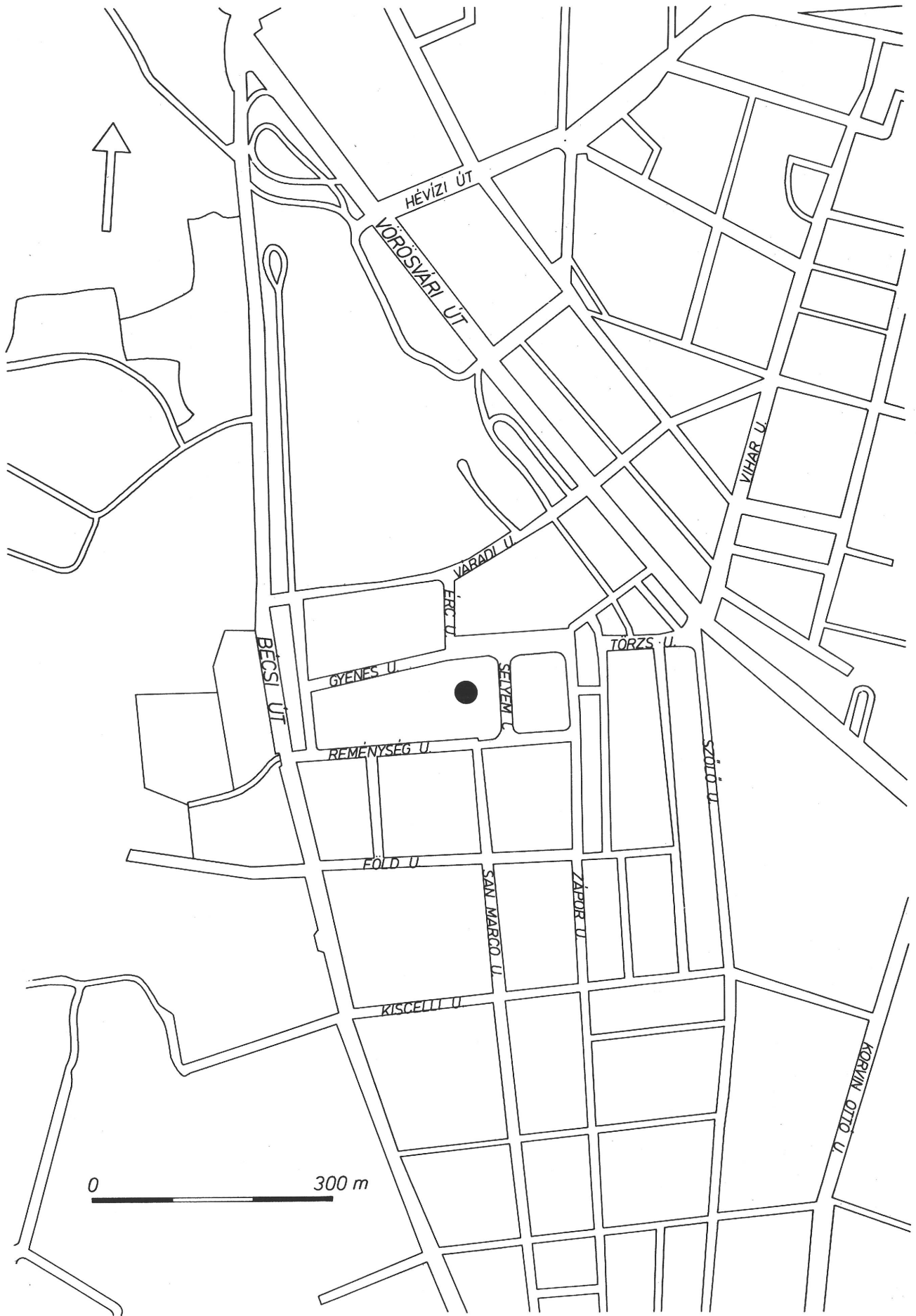
Abb. 3–4. Details der weiblichen Grabstatue in der Wiener Gasse.

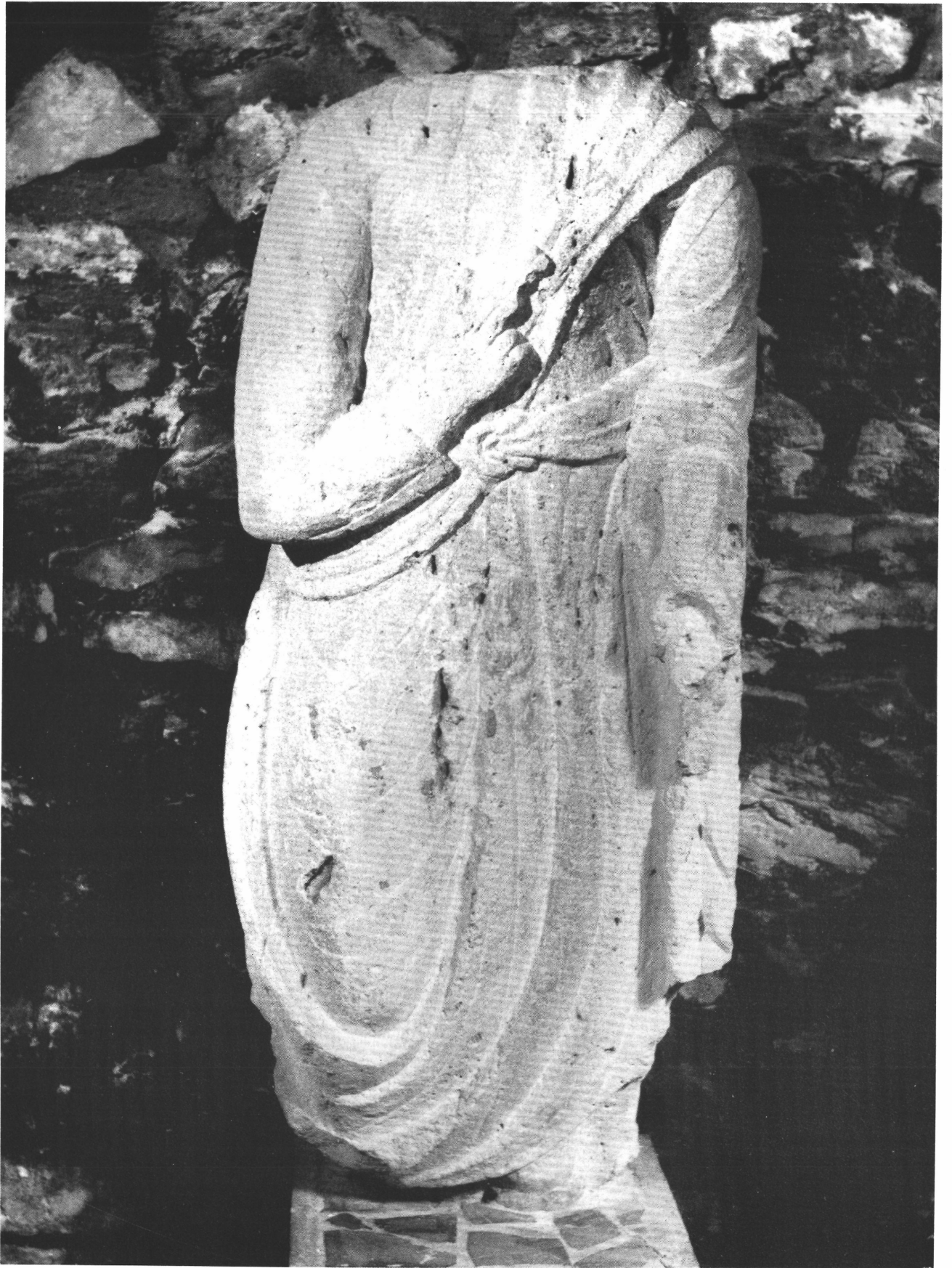
### Képjegyzék

1. kép. Helyszínrajz a lelet lelőhelyéről.

2. kép. Bécsi úti női sírszobor.

3–4. kép. Részletek a Bécsi úti női sírszoborról.









3



4