

RÉGÉSZETI KUTATÁSOK A KASZÁS-DÜLŐ TERÜLETÉN

Budapest Főváros Tanácsa V. B. 136/1977. sz. határozata alapján a III. ker. Kaszás-dűlői lakótelep tervezése és kivitelezése előtt régészeti kutatást végeztünk 1977-től folyamatosan a Bogdáni út–Husztai utca–Kazal utca–Dósai László utca által határolt területen.

Az aquincumi polgár- és katonaváros közé eső, vize-nyős területen elszórt településre, utakra, temetőkre számítottunk. A terület közepe táján tárta fel Kaba Melinda a Benedek Elek utcai római temetőt; D-i része pedig topográfiailag már a katonavároshoz csatlakozik. A dűlőben egykor É–D-i irányban folyt keresztül az Aranyhegyi patak, D-i részét pedig sok kanyarulattal szelte át a Rádl árok. Állandó településre nem alkalmas ez a hely, ezzel magyarázható, hogy a rómaiak előtti időkből semmiféle régészeti emléket nem találtunk, a provincia feladása után is lakatlan, újkori beépítése fiatal.¹ (18. sz. eleje) Szántónak-kaszálónak való hasznosítását a régi térképanyag (1–4. kép), valamint a mai utcanevek (Búza u., Szerűskert u., Kazal u. stb.) mutatják. Sikertelenül azonosítanunk a dűlő legrégebbi épületét (Búza u. 49.) (5. kép), mely átalakítva e tanulmány írásakor még állt, egykor a patak mentén elhelyezett malom működött benne.

Az 1938-as óbudai árvíz óriási pusztításokat végzett Budapest e területén is, a házak zömükben elpusztultak², az újabb elemi csapás kivédésére épített Filatori gáthoz innen termelték ki a földet, úgyszintén a HÉV pálya építéséhez is. Ezeket a kubikos gödröket a feltárások során nem egy helyen magunk is megtaláltuk.

A Kaszás-dűlőben előttünk régészeti kutatás nem folyt, kivéve a legészakibb területet, ahol Aquincum-Polgárváros déli fala volt a feltárás határa, de az ettől D-re eső részekkel senki nem foglalkozott. Helyi lakosok elbeszélése szerint ezen a vidéken a szántás során igen gyakran kerültek elő római érmék, melyek nyilván a műgyűjtők tulajdonába kerültek, mert az aquincumi gyűjteményben nem szerepelnek.

1977 ősztől kezdve 1980-ig bezárólag, összesen 4 szezomban dolgoztunk a területen, 9 hónapon keresztül, munkagéppel és igen változó létszámú fizikai segéderővel. A kutatásról készített alaptérképünkön (6. kép) láthatók azok a helyek, ahol régészeti feltárásokat végeztünk. Minthogy a terület szanálása az ásások megkezdésekor még nem kezdődött el, ez a körülmény nagy mértékben meghatározta kutatási lehetőségeinket és módszereinket. Elsősorban a beépítetlen telkeken, illetve a házak udvarán tudtunk dolgozni, minden esetben ügyelve arra, hogy az ott lakók nyugalma ne háborítsuk. Vizsgálódásainkba belevontuk a társtudományok képviselőit, így dr. Kriván Pál és dr. Szentirmai István geológust,³ valamint a Budapesti Történeti Múzeum újkori gyűjteményének térképanyagával foglalkozó kollégákat, dr. Létay Miklóst és dr. Gál Évát.⁴

A Kaszás-dűlő hosszan elnyúló, az egykori patakmederre épülő területét szondázó jellegű nagy árkokkal ku-

tattuk át. Először a Dósai László u. 74. sz. telken húztunk egy É–D-i irányú, 2 m széles árkot (6. kép), majd ezt kibővítettük a Szerűskert u. 73. sz. telekre is (7. kép). A felszíntől az érintetlen talajig feltártuk a szelvényt. A metszefalban több helyen 80–90 cm széles beásásokat találtunk, sorban elhelyezve. Ezek közül kettőben rosszul égetett csontok voltak, de régészeti melléklet semmi. Feltételezhetőnek tartottuk, hogy a korarómai hamvasztásos temető legszélső, D-i sírjai lehettek. Ezek a beásások a felszín alatt 60 cm-re kerültek elő, alapjuk az érintetlen talajig ért. Minthogy árkunk a HÉV vonalához igen közel helyezkedett el, kubikos gödrök is lehetnek ezek, ha nem is mindegyik, gondolunk itt a két, csontanyagot is tartalmazó gödörre. Az árok geológiai értékelését Kriván Pál és munkatársai végezték el.

A Dósai L. u.-ban levő É–D-i árok ÉNy-i sarkában a felszín alatt 50 cm-re római réteget találtunk, kevert, törmelékes anyaggal, közte egy Drag. 37-es formájú terra nigra töredéket, Resatus-féle motívumokkal díszítve.

A következő kutatóárkunk a Szerűskert u. 46/c-ben volt, az Aranyhegyi patak túlsó partján, illetve egykori árterében. A K–Ny-i árok aljából 160 cm mélységből kerültek elő pfaffenhofeni terra sigillata töredékek és egy rongált állapotú, 3. sz.-i ezüst érme. A munkát a Búza u. 45-ben folytattuk, itt csak újkori hulladék került felszínre, régészeti réteg, vagy lelet nem volt. Amíg a terepen dolgoztunk folyamatosan figyelemmel kísértük a Husztai utca vonalában húzott É–D-i irányú nagy közmű árkot, de régészeti leletnek itt sem találtuk nyomát.

A terület középső szakaszának felkutatását Ny felé folytattuk, újabb szelvényeinket a Kaszás u. 55-ben jelöltük ki, itt Severus Alexander nagybronz kerület elő, 80 cm mélységből. Minthogy semmi más egyebet nem találtunk, szórvány leletnek kell tekinteni. Közben újabb kutatási területeket keresve a Szerűskert u. 46/a-ban jártunk, ahol másodlagos felhasználásban egy faragott római kori kőmedencét találtunk és egy ugyancsak mészkőből való vízvezető csatornát. A tulajdonosok elmondása alapján tudtam meg, hogy ezek az emlékek a közelben kerültek elő, ami egyébként is természetes, hiszen súlyos köveket igen ritkán hurcolnak el távolabb eső helyekre.

A Boglya u. 27-ben a markológéppel kiásott É–D-i és K–Ny-i árokban semmiféle régészeti lelet nem volt.

Miután ilyen módon a terület középső részét átvizsgáltuk, a továbbiakban az északi, Aquincum Polgárvárostól D-re eső rész és a Filatori gát környékének kutatása lett feladatunk. A Kazal u. É-i részén, a szántóföldön jelöltük ki hosszú, É–D-i irányú árkokat, sűrűn egymás mellé, így valósággal átprésztük ezt a területet. Több helyen találtunk a Dósai L. u.–Szerűskert u.-i árkokhoz hasonlóan gödröket, bennük kalcinált embercsontokat. Mellettük meglehetősen szórványosan tipikus római kori

kerámia, üveg és kisbronz érem került elő. Itt egyszerre négy nagy árokban dolgoztunk, melynek északi határa az akkor még funkcionáló K–Ny-i irányú földút volt. A dűlő D-i részén a Búza u. 3-ban és a Huszti u. 5. sz. telek előtt jelöltük ki következő árkaikat, de ezeken a helyeken a tulajdonos megakadályozta a munkát.

A Huszti utcai „szeméttelen” viszont újabb 4 árkot nyitottunk, de a mellékelt fotón is látható viszonyok és az időjárás miatt – ekkor már november 17-et írtunk – a csúszós, újkori törmelékben és sártengerben csupán azt tudtuk dokumentálni, hogy római leletek előfordulnak, sőt egy kövezett út maradványa is (8. kép), melynek még az irányát sem állt módunkban meghatározni a már vázolt nehézségek miatt. Ellenben, igen jó datáló értékkel bíró bepecsételt kerámiatöredék került innen elő. (Ltsz. 78.22.18.)

A Kazal utca É-i részén, a már betöltött patakmeder mentén római kőépület maradványa került elő, de az időjárás nehézségei miatt csak a legszükségesebb hitelesítést végeztük el, feltárását a további években folytattuk.

A Filatori gát, Zab u. – Köles u.-i szakaszán É–D-i és KNy-i irányú árkokat húztunk. A két árok találkozásánál embercsontok (9. kép), majd egy ÉNy–DK-i tájolású későrómai sír került elő, 1,5 m mélységben, mellette egy téglasír feküdt (10. kép). A sírok a raktárréti temető néven már ismert későrómai temető szélső sírjai, feltárásukat Zsidi Paula folytatta az elmúlt években. A síroktól Ny-ra még egy É–D-i árkot húztunk, melyben K–Ny-i irányú, kövezett római út maradványait figyeltük meg. Az útburkolatból egy másodlagosan felhasznált korarómai sírkőtöredék is előkerült. Közben az időjárás igen hidegre fordult, a vastag hótakaró is megnehezítette munkánkat, ezért a feltárást a következő években folytattuk.

Mint hogy a terület római kori beépítettségéről már elég világos képet kaptunk, ezután a Kazal u. 7. sz. ház mellett levő római kori épület teljes feltárását terveztük elvégezni (11–12. kép). Az épület kőfalazású, agyagba ágyazott mészkövek, halszálkás technikával rakva. Főfalaink irányítása megfelel az általános aquincumi irányításnak, mely végső soron a helyi uralkodó széljárást követi, azaz ÉK–DNy.

Az épület több helyiségből állt (13–17. kép), falai között tipikus 2. sz. végi–3. sz. eleji leletanyagot találtunk. Pusztulási réteg sehol sem volt, az épület fekvése – az Aranyhegyi patak partja mentén közvetlenül – számunkra igen érdekes gondolatokat vet fel. Elhelyezésének ilyen jellege talán egykori funkciójára utal, úti állomás lehetett egykor.

Az É-i területen végig húztunk egy 2 m széles K–Ny-i árkot, ennek közepe táján útkövezés maradványai és második világháborús leletek kerültek elő. Az úttest tisztázását, É-i kiterjedését vizsgáltuk a továbbiakban. Ez a kövezés a mai dűlőút vonalát követi (18. kép). Ebből K-i irányban egy leágazás nyílik, mely elvezet az általunk 2. sz. római épületnek nevezett együtteshez. A kövezés nagyon rossz állapotban van, szabálytalanul lerakott mészkövek, melyek egy, néhol két sorban maradtak meg. Nyilvánvalóan úttest alapozás, a felsőbb szinteket viszont elvitte a mezőgazdasági művelés.

1979-ben befejeztük az 1. sz. patakparti római kori épület feltárását, majd a munkát északabbra folytattuk, egészen az egykori városfalig.

Aquincum városfalának megépítését az eddigi kutatás egységesen Hadrianus császár korára keltezi,⁵ de lehetséges, hogy Zsidi Paula 1980-ban végzett kutatásai módosítják eddigi ismereteinket.

A leletanyag zömében tipikus, a 2. sz. végére–3. sz. elejére jellemző darabokból áll. A városfal előtti település ebben a korszakban a Szentendrei út túlsó oldalán is megtalálható⁶, Nagy Tibor 1946-os ásatása során a D-i városfalon kívül római kori vendégfogadó maradványait tárta ott fel.⁷

Az általunk feltárt falmaradványok (2. sz. épület) úttesthez kapcsolódó magazinsor-szerű beépítettséget mutatnak. Az épületek rendeltetése csak feltételeesen adható meg, 4×5 m-es helyiségei talán raktár, üzlethelyiség, vagy itt is szálláshely céljaira szolgálhattak. Mindenesetre a mai peremvárosokhoz hasonló rendeltetésű, szegényes teleprész volt. (19–23. kép)

A városfalhoz közelebb eső épületcsoport kutatásánál (3. sz. épület), (24. kép) igyekeztünk megtalálni azt az egykori utat, melynek a felszínen ma is látható bástya-maradványhoz kellett vezetnie, vagy valahol megtörve a város Ny-i kapuját kellett elérnie. Egy szakaszon találtunk is erősen kopott, hézagos kövezést, mely esetleg ennek maradványa. Természetesen azonban az sincs kizárva, hogy újkori volt, ami ugyancsak lehet eredeti nyomvonalában római eredetű, miként arra tartományunkban számtalan analógia mutat.

A 2. sz. római kori épület több helyiségét teljes egészében feltártuk, ezekben a tipikus 3. sz. eleji házi-kerámia anyagot találtuk meg. Az épület egyik 4×5 m-es helyiségében (6. kép) kőlapokból összeállított, K–Ny-i tájolású, bolygatott későrómai sírt tártunk fel, mellette pedig két, melléklet nélküli emberi váz volt eltemetve. A csontvázak környékéről került elő néhány későavarkorinak meghatározott⁸ durva edénytöredék, melyek esetleg keltezhetik a melléklet nélküli sírokat. Egyébként is nehéz volt a sírok és a környékén levő leletanyag kapcsolatát megállapítani, mivel a feltárás során a talajvíz olyan magas volt, hogy térdig vízben dolgoztunk az ásatáson.

A 2. sz. épülettől K-re, a friss szántásban téglalap alakú, habarcsos foltokat láttunk, melyre két kutatóárkot nyitottunk, de itt épületmaradványt a felszíni nyomok ellenére sem találtunk. Ezeken kívül még a HÉV vonala mellett levő földút bal oldalán két kutatóárkot ástunk, teljesen negatív eredménnyel, s ez adta meg a beépítettség K-i határát. Előzetes értesüléseink szerint az általunk feltárt területen a LAKÓTERV ún. átriumos házak építését tervezi, köztük a római kori épületmaradványok műemléki bemutatásával.

A Kaszás-dűlőben végzett feltárásaink során előkerült fontosabb leletek leírását az alábbiakban adjuk:

éremanyagban Severus Alexander 3 db bronz érme⁹ (Ltsz. 78.22.153–156.) a Kazal u. 7. sz. helyen, Septimius Severus töredékes as-a a Kaszás u. 55-ből, valamint egy 3. sz.-i bronz érem a Szerűskert u. 46/c-ből érdemel említést.

Házikerámiából a legkorábbra keltezhető töredék a Huszti utcai közművek mellett talált pannoniai szürke, pecsételt kerámia töredéke (Ltsz. 78.22.18.), tál peremrésze fogaskarcolással, alatta a Resatus-körre jellemző levéldíszsel (8. és 25. kép). Szürke fazéktöredék, hombárédény darabjai, festett házikerámia igen nagy tömegben került elő, elsősorban a dűlő É-i részén (26–27–28. kép) Terra sigillatában¹⁰ westerndorfi, rheinzaberni és pfaffenhofeni töredékek vannak a legnagyobb számban, a bélyegesek között előfordul egy Cobnertus töredék (Ltsz.: 80.4.20.) (25. kép) és egy Victorinus (Ltsz.: 80.7.110.) (30. kép) és egy valószínűleg Certus feliratú (Ltsz.: 80.7.130)

Egy darab bélyeges téglatöredék került elő (Ltsz.: 80.7.175), LEG II AD felirattal.

A vastárgyak között van egy patkó (Ltsz.: 78.22.104), de ennek kora bizonytalan, s a római kori patkó meglété-

ről a kutatásban egyelőre még nincs is elfogadott és bizonyított vélemény.¹¹

Említést érdemel néhány vas véső, egy lándzsacsúcs (31. kép) bronz díszek töredékei, egy kőszűlő (Ltsz.: 79.10.55) (32. kép), töredékes üvegkakas (Ltsz.: 79.10.57.) 33. kép), valamint egy töredékes, másodlagos helyzetben előkerült feliratos kőemlék, melyet e kötetben külön bemutatunk. A patakmederben húzott néhány, szondázó jellegű árkunkban csak újkori tárgyak maradványai kerültek elő.

Összefoglalóan elmondhatjuk, hogy az épületek és a leletek egyaránt az aquincumi Polgár város virágkorával hozhatók kapcsolatba, az ásatás legfontosabb jelentőségének a fentebb bemutatott topográfiai eredményeket tartjuk.¹²

Jegyzet

1. *Seenger E.*: Adatok Óbuda XIX. sz.-i helytörténetéhez. TBM 1966. 273–287.
2. *Endrei W.*: Az óbudai selyemfilatórium. MTA Műszaki tud. Oszt. közl. XXII. 1–3. 1958. 233–265.
3. Dr. Kriván Pál és Dr. Szentirmai István geológus kutatási eredményeiről adott összefoglaló értékelés a Budapesti Történeti Múzeum Adattárában található.
4. Dr. Gál Évának és Dr. Létay Miklósnak ezúton köszönöm meg szíves segítségét.
5. *Nagy, L.*: BpTört II. Bp. 1941, 367.
6. Nagy Tibor 1946-os ásatásának dokumentációja a BTM Adattárában található, az anyag részletes publikációja nem készült el.
7. *Szilágyi J.*: Aquincum. Bp. 1956. 84.
8. Dr. Nagy Margit anyagmeghatározását ezúton is köszönöm.
9. A feltárások során előkerült éremanyagot B. Sey Katalin határozta meg.
10. Meghatározásukért dr. Gábler Dénesnek ezúton is köszönetet mondok.
11. *Müller R.*: A mezőgazdasági vaseszközök fejlődése a késő-avarkortól a törökkor végéig és a középkor agrotechnikai fejlődése. Kandidátusi értekezés. Bp. 1977. uo. korábbi irodalom is.
12. A leletanyag részletes feldolgozását külön tanulmányban tervezzük.

MÁRIA PETŐ

ARCHÄOLOGISCHE FORSCHUNGEN AUF DEM GEBIET DER KASZÁS-DÜLŐ

In den Jahren 1977 bis 1980 führten wir in dem Kaszás-dűlő genannten Stadteil des III. Bezirkes von Budapest vorläufige archäologische Erschliessungen durch, teils zwecks Datenlieferung für das Unternehmen Lakóterv, teils um topographische Angaben über die Vorstadt der Zivilstadt Aquincum zu erhalten.

Im Laufe der auf einem sehr ausgedehnten Gebiet durchgeführten Forschungen sondierenden Charakters gelangten wir im Endergebnis zu dem Resultat, dass wir die Grenzen des bekannten Gebietes vor der westlich von der Vorortlinie HÉV gelegenen südlichen Stadtmauer bestimmen konnten, wo wir zwei römische Bauten sowie die Überreste einer von N nach S und einer von O nach W führenden Fahrstrasse freilegten. Wie von vornherein angenommen, erstreckte sich die römische Siedlung nicht weiter südlich von der Linie Kazal utca, die davon entferntern geborgenen römischen Funde können als Anschwemmung des einstigen Aranyhegyi-Baches aufgefasst werden. Im Laufe der in der Umgebung des Filatori-Dam-

mes angestellten Forschungen hingegen vermochten wir den Rand der bereits bekannten Raktár-réter Friedhofes zu lokalisieren.

Das Alter der Bauten vor der sßdlichen Stadtmauer datieren vom Ende des 2. und Beginn des 3. Jh., um ihr Verhältnis zur Stadtmauer bestimmter zu können sind weitere Forschungen notwendig.

Die Funktion der Gebäude ist ungewiss, aufgrund ihrer Einteilung und der Abmessungen (4 × 5 m) kann man auch an Lagerräume denken. In den Räumen der römischen Gebäude fanden wir ein spätromisches Grab, aufgewühlte Skelette ohne Beigaben und einige Tonbruchstücke aus der späten Awarenzeit.

Im Laufe unsere Erschliessungen arbeiteten wir im Einvernehmen mit den Hilfswissenschaften und waren bestrebt, den zum Abbruch bestimmten Siedlungsteil für die neuzeitliche Forschung wenigstens photographisch zu dokumentieren.

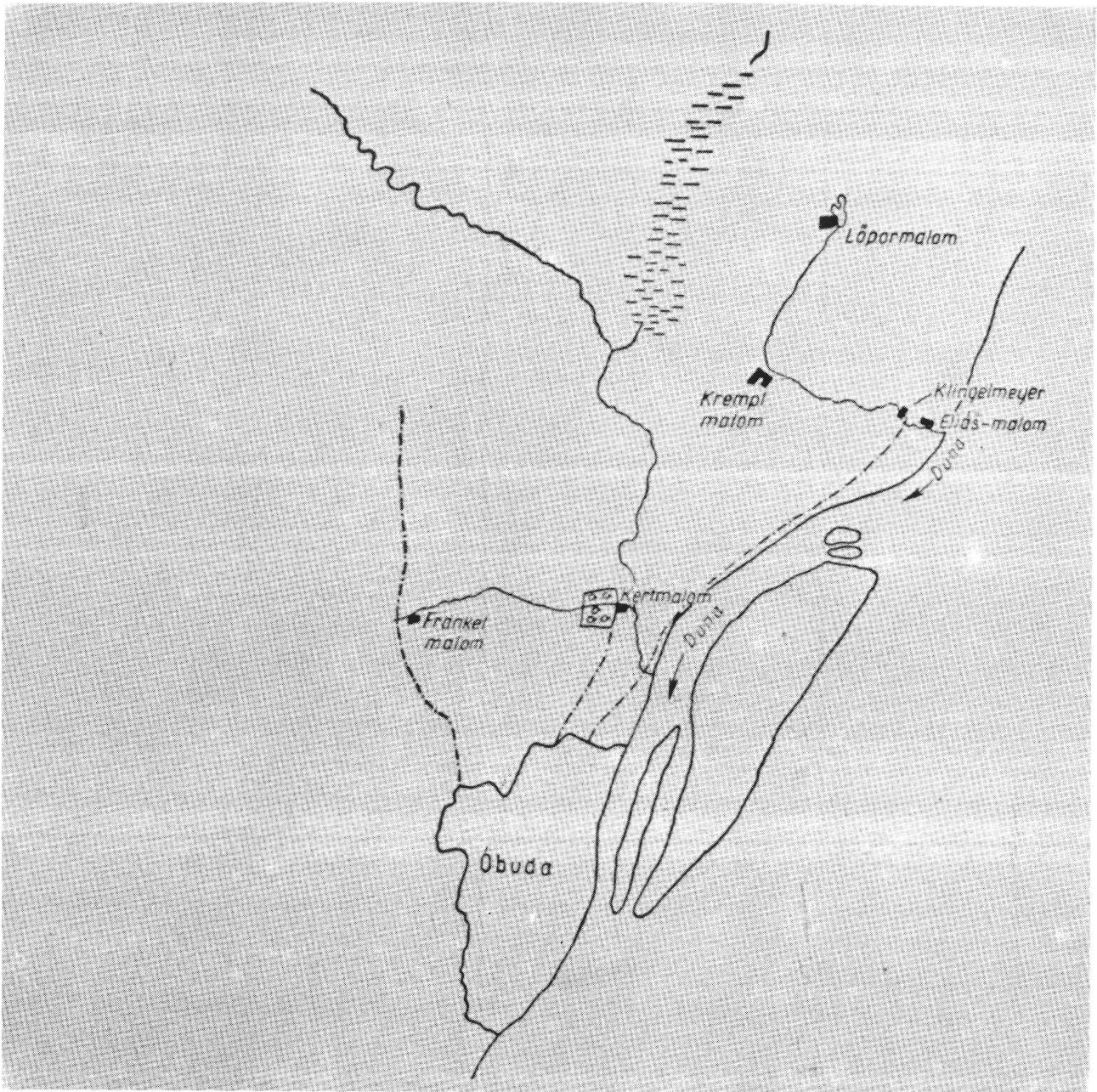
Abbildungen

- Abb. 1 Kaszás-dűlő und Umgebung im 18. Jh. (Walter Endrei gen. Werk, Abb. 1/ (Reproduktion László Gyökér).
- Abb. 2 J. Lipskys Landkarte von 1910 (Teilkarte), aus der Landkartensammlung des Kisceller Museums (Reproduktion: László Gyökér).
- Abb. 3 Landkarte von Imre Péchy von 1872 (Teilkarte), aus dem Kartenarchiv des Kisceller Museums (Reproduktion: László Gyökér).
- Abb. 4 Landkarte von Manó Kogutowicz von 1903 celler Museums (Reproduktion: László Gyökér).
- Abb. 5 Gebäude Buza utca 49, die einstige Mühle umgebaut (Foto: László Gyökér).
- Abb. 6 Plan über die auf dem Gebiet des Kaszás-dűlő durchgeführten archäologischen Forschungen (Zeichnung: Gy. Gáll).
- Abb. 7 Dósai L. utca 76, Südende des nord-südlichen Grabens (Foto: László Gyökér).
- Abb. 8 Huszti utca, Graben II, Fahrbahn (Foto: László Gyökér).
- Abb. 9 Filatori-Damm, Graben I, römisches Grab (Foto: László Gyökér).
- Abb. 10 Spätromisches Ziegelgrab beim Filatori-Damm (Foto: László Gyökér).
- Abb. 11 Kazal utca 7, Graben II, Eingrabungen (Foto: László Gyökér).
- Abb. 12 Kazal utca 7, Gebäude 1 (Foto: László Gyökér).
- Abb. 13 Kazal utca 7, Gebäude 1 (Foto: László Gyökér).
- Abb. 14 Kazal utca 7, Gebäude 1 (Foto: László Gyökér).
- Abb. 15 Kazal utca 7, östliche Abschlusswand des Gebäudes 1 (Foto: László Gyökér).
- Abb. 16 Kazal utca 7, Räume des Gebäudes 1 (Foto: László Gyökér).
- Abb. 17 Kazal utca 7, N-Wand des Gebäudes 1 (Foto: László Gyökér).
- Abb. 18 Fahrbahn von N nach S, Südlicher Aufbruch (Foto: László Gyökér).
- Abb. 19 Gebäude 2 von SO gesehen (Foto: László Gyökér).
- Abb. 20 Gebäude 2 von N (Foto: László Gyökér).
- Abb. 21 Fahrbahnanteil im nördlichen Teil des Gebietes (Foto: László Gyökér).
- Abb. 22 Fahrbahn von O nach W, von W gesehen, neben Gebäude 2 (Foto: László Gyökér).
- Abb. 23 Gebäude 2, Fundstelle der Gräber (Foto: László Gyökér).
- Abb. 24 Bebauung des nördlichen Teiles des Kaszás-dűlő zur Römerzeit (Zeichnung: Gy. Gáll).
- Abb. 25 Gebäude 3, Fundstelle des beschrifteten Steins (Foto: László Gyökér).
- Abb. 26 Grau stempelverzierte Keramikscherbe aus Pannonien (Foto: Ilona Molnár).
- Abb. 27 Römische Hauskeramikscherbe vom nördlichen Teil des Gebietes (Foto: Ilona Molnár).
- Abb. 28 Bruchstück eines bemalten Kruges (Foto: Ilona Molnár).
- Abb. 29 Boden- und Wandfragment einer grauen Schüssel (Foto: Ilona Molnár).
- Abb. 30 Terra-Sigillata-Bruchstück mit Cobnertus-Stempel (Foto: Ilona Molnár).
- Abb. 31 Sigillata-Bruchstück mit VICTORIANUS-Stempel (Foto: Ilona Molnár).
- Abb. 32 Eiserne Lanzen spitze (Foto: Ilona Molnár).
- Abb. 33 Steingewicht (Foto: Ilona Molnár).
- Abb. 34 Bruchstücke eines gläsernen Hahns (Foto: Ilona Molnár).

Képjegyzék

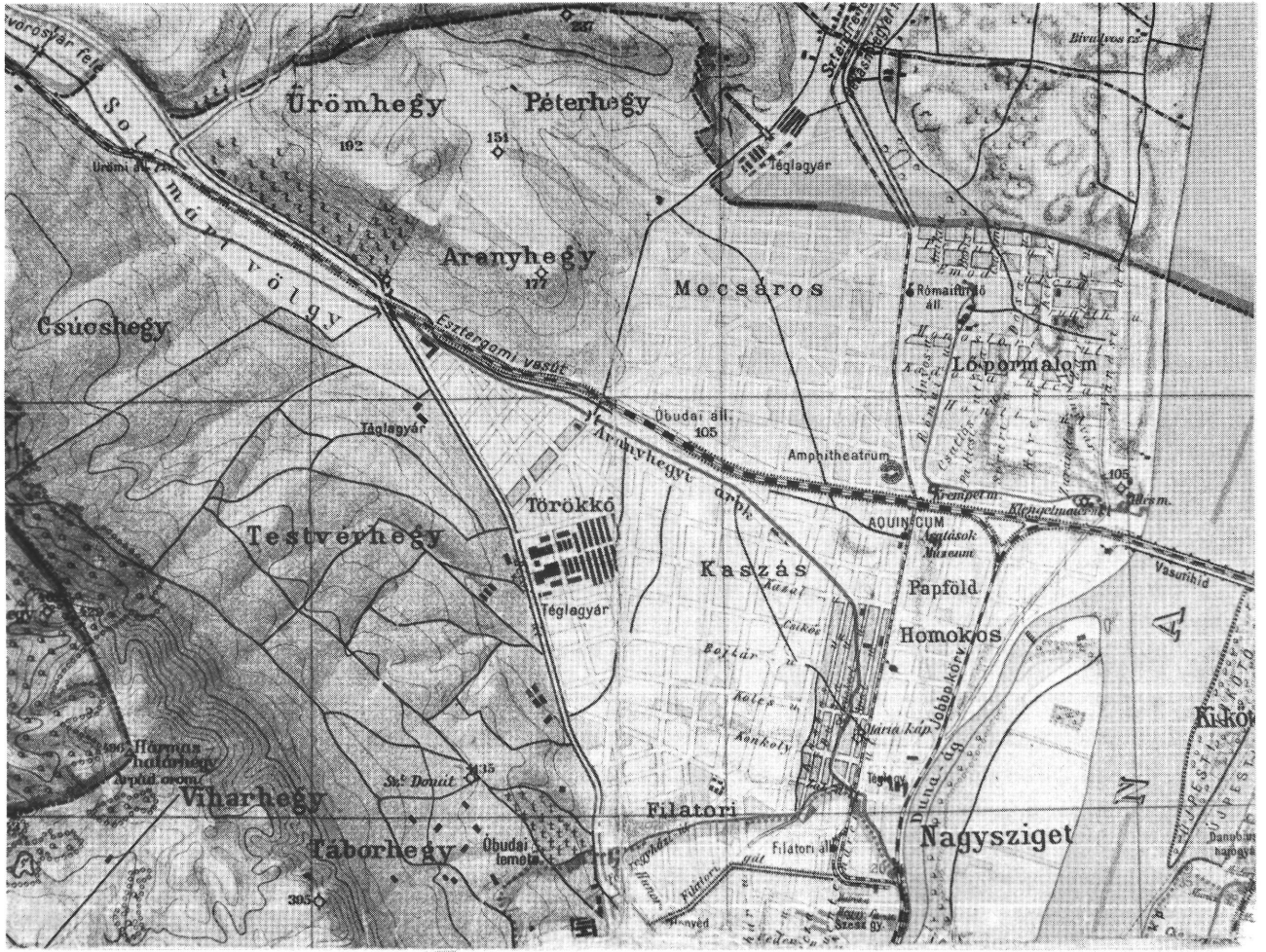
1. kép Kaszás-dűlő és környéke a XVIII. sz.-ban (Endrei Walter i. m. 1. ábra) (Gyökér László reprodukciója).
2. kép J. Lipsy térképe 1810-ből (részlet), a Kiscelli Múzeum térképtárából (Gyökér László reprodukciója).
3. kép Péchy Imre térképe 1872-ből (részlet), a Kiscelli Múzeum térképtárából (Gyökér László reprodukciója).
4. kép Kogutowicz Manó térképe 1903-ből (részlet), a Kiscelli Múzeum térképtárából (Gyökér László reprodukciója).
5. kép A Búza u. 49. sz. épület, az egykori malom átalakítva (Gyökér László felvétele).
6. kép A Kaszás-dűlő területén végzett régészeti kutatások alaptérképe (Készítette: Gáll Gyuláné).
7. kép Dósai L. u. 76. É-D-i árok D-i vége (Gyökér László felvétele).
8. kép Huszti u. II. árok, úttest. (Gyökér László felvétele).
9. kép Filatorigát, I. árok, római sír. (Gyökér László felvétele).
10. kép Későrómai téglasír a Filatorigátnál (Gyökér László felvétele).
11. kép Kazal u. 7. II. árok beásások. (Gyökér László felvétele).
12. kép Kazal u. 7. 1. sz. épület (Gyökér László felvétele).
13. kép Kazal u. 7. 1. sz. épület (Gyökér László felvétele).
14. kép Kazal u. 7. 1. sz. épület (Gyökér László felvétele).
15. kép Kazal u. 7. 1. sz. épület K-i zárófala (Gyökér László felvétele).
16. kép Kazal u. 7. 1. sz. épület helyiségei (Gyökér László felvétele).

17. kép Kazal u. 7. 1. sz. épület É-i fal (Gyökér László felvétele).
18. kép É–D-i irányú úttest, D-i rábontás (Gyökér László felvétele).
19. kép 2. épület, DK-ről nézve (Gyökér László felvétele).
20. kép 2. épület É-ről (Gyökér László felvétele).
21. kép Úttest részlet a terület É-i részén (Gyökér László felvétele).
22. kép K–Ny-i irányú úttest Ny-ról nézve, 2. épület mellett (Gyökér László felvétele).
23. kép 2. épület, sírok lelőhelye (Gyökér László felvétele).
24. kép A Kaszás-dűlő É-i részének római kori beépítettsége. (Készítette: Gáll Gyuláné)
25. kép 3. épület, feliratos kő lelőhelye (Gyökér László felvétele).
26. kép Pannoniai pecsételt szürke kerámia töredéke (Molnár Ilona felvétele).
27. kép Római házikerámia töredékek a dűlő É-i részéről (Molnár Ilona felvétele).
28. kép Festett korsó töredéke (Molnár Ilona felvétele).
29. kép Szürke táj alj és oldaltöredéke (Molnár Ilona felvétele).
30. kép Cobnertus bélyegzővel ellátott terra sigillata töredéke (Molnár Ilona felvétele).
31. kép VICTORIANUS bélyegzős sigillata töredéke (Molnár Ilona felvétele).
32. kép Vas lándzsahegy (Molnár Ilona felvétele).
33. kép Kőszűlő (Molnár Ilona felvétele).
34. kép Töredékes üvegkakas (Molnár Ilona felvétele).





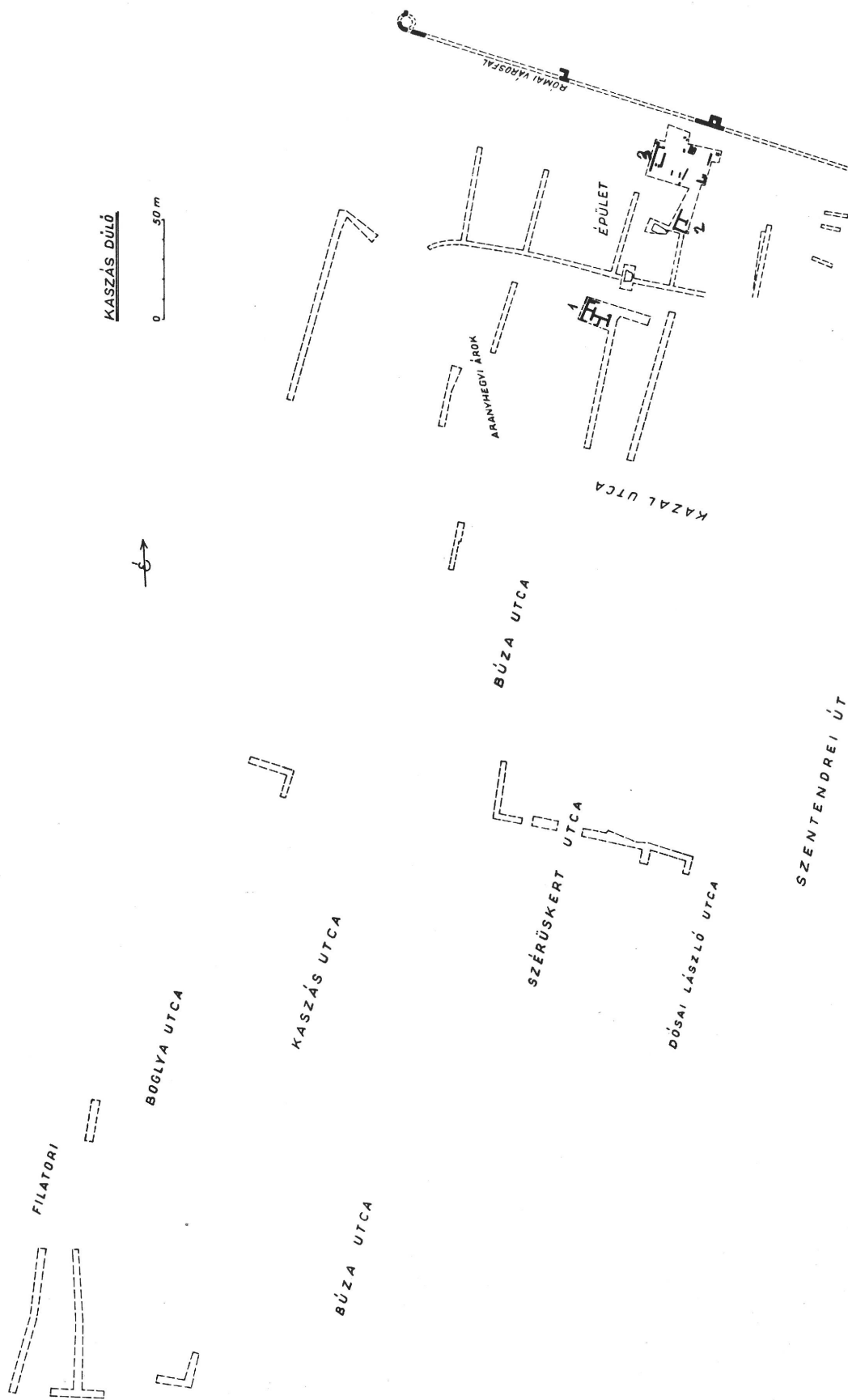


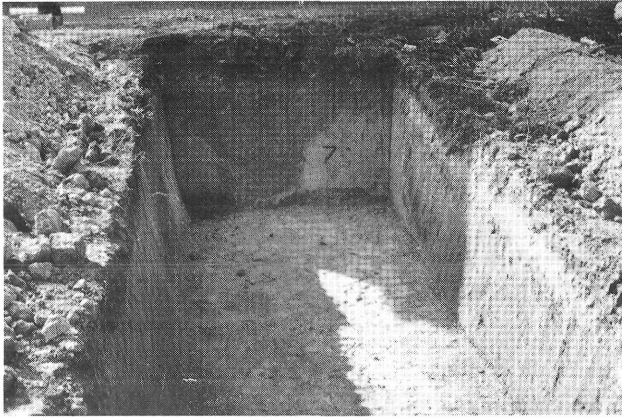


4

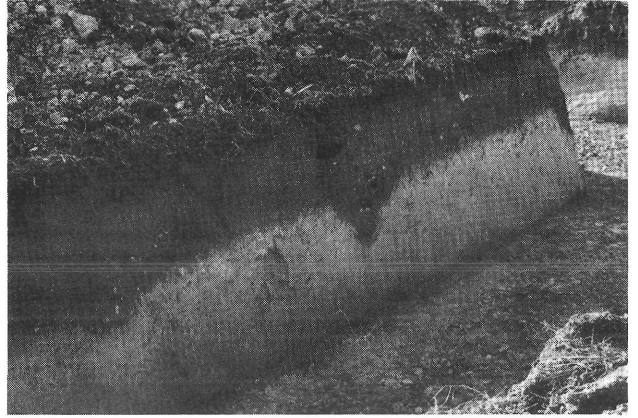


5





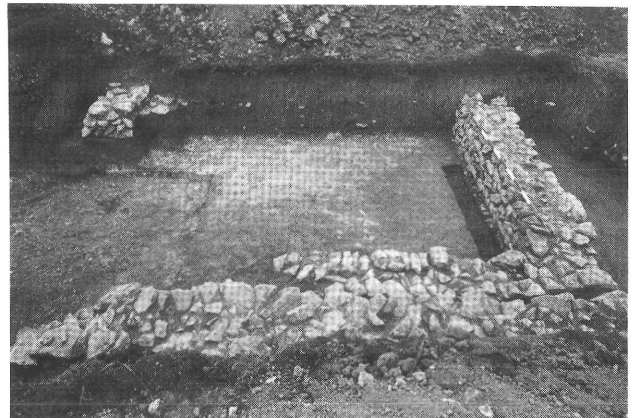
7



11



8



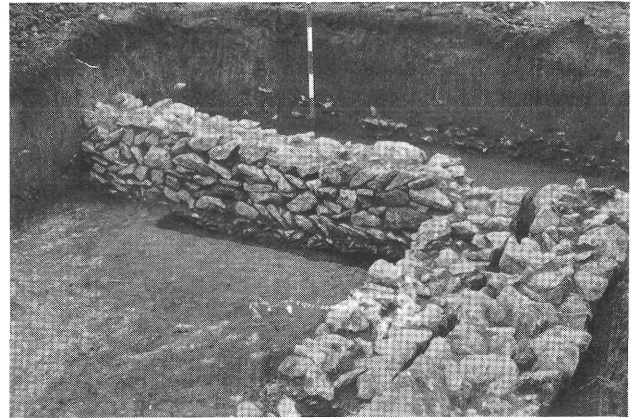
12

9



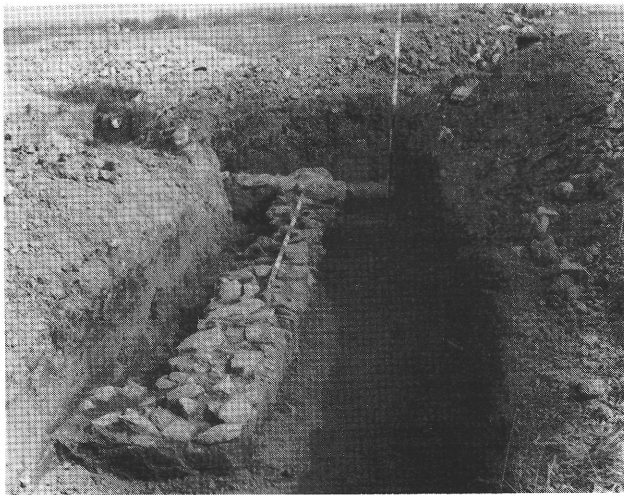
10

13



14





15



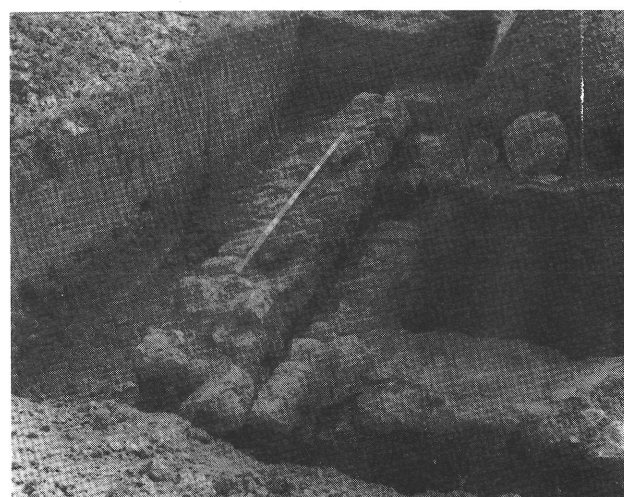
18



16



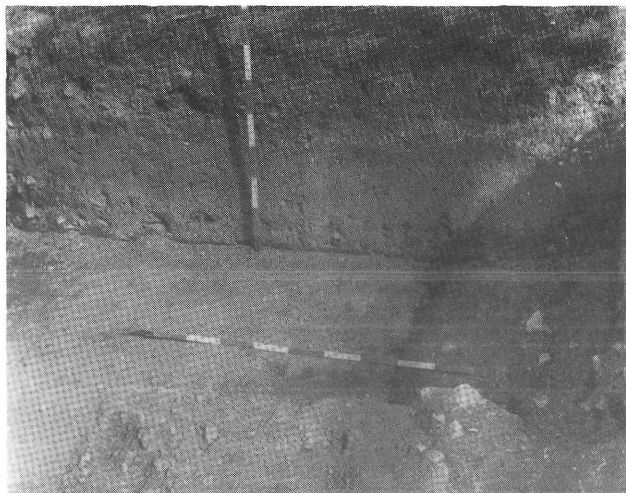
19



17



20



21



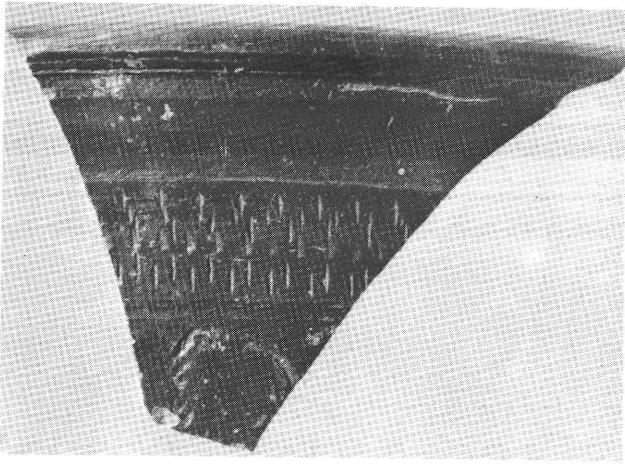
23



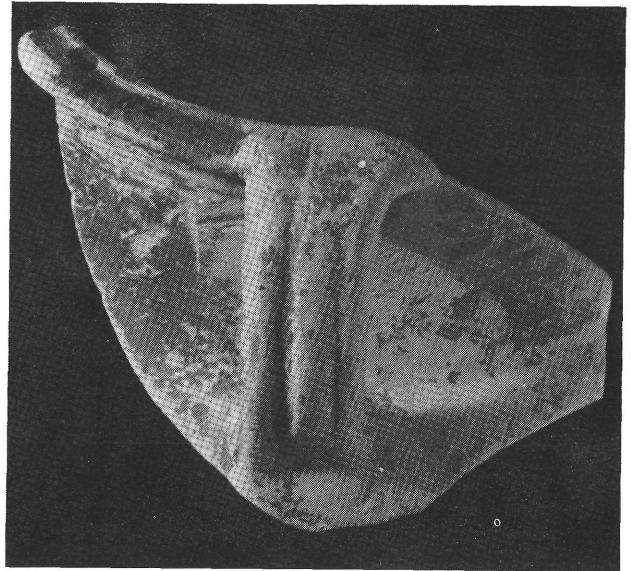
22



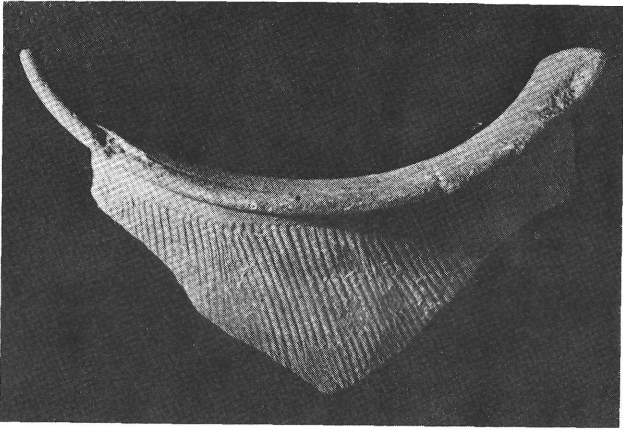
24



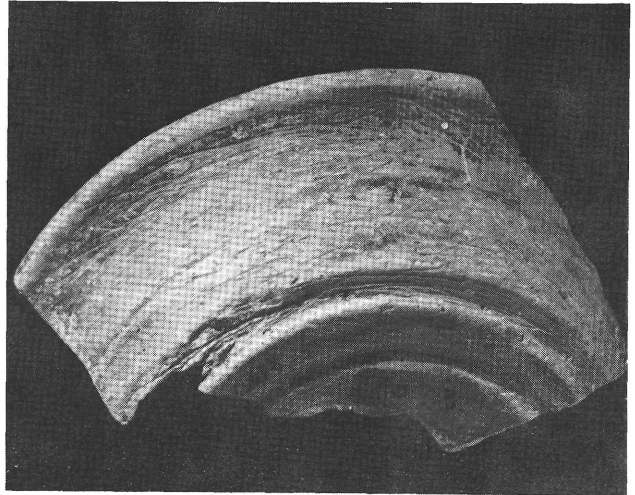
25



27



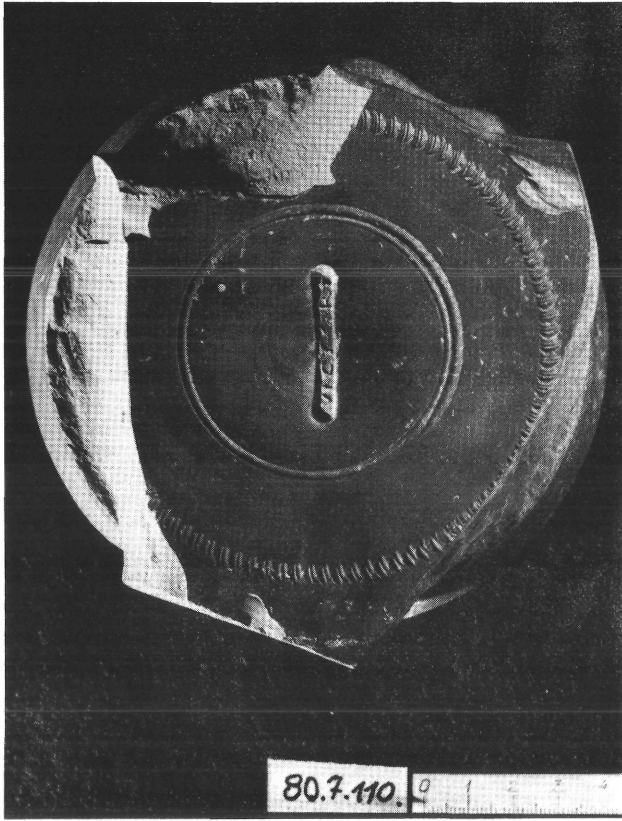
26



28

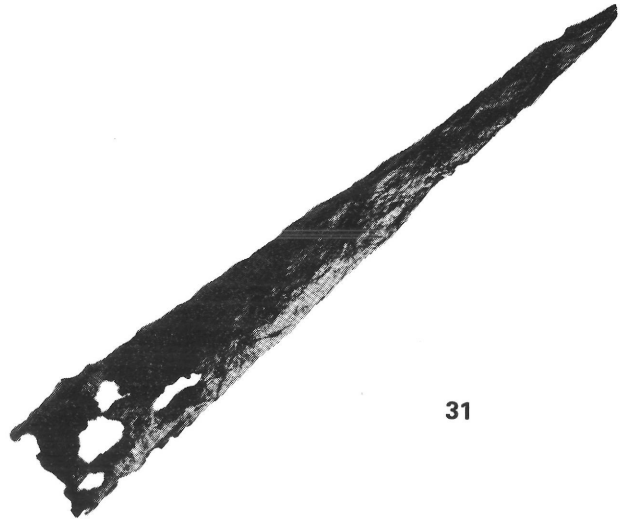
29



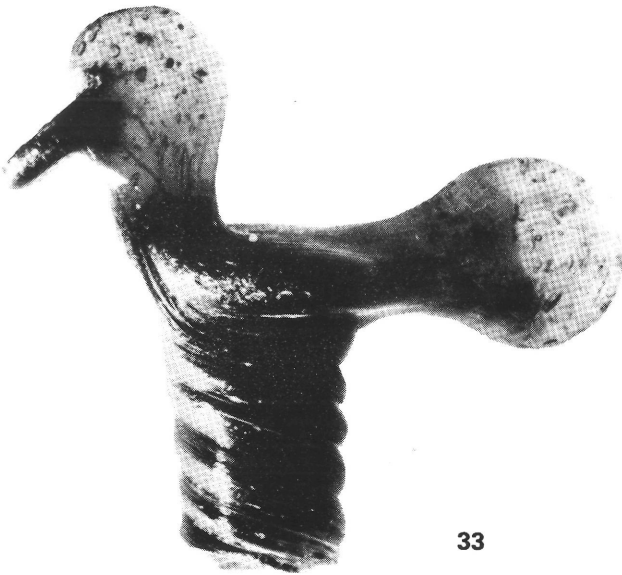


80.7.110.

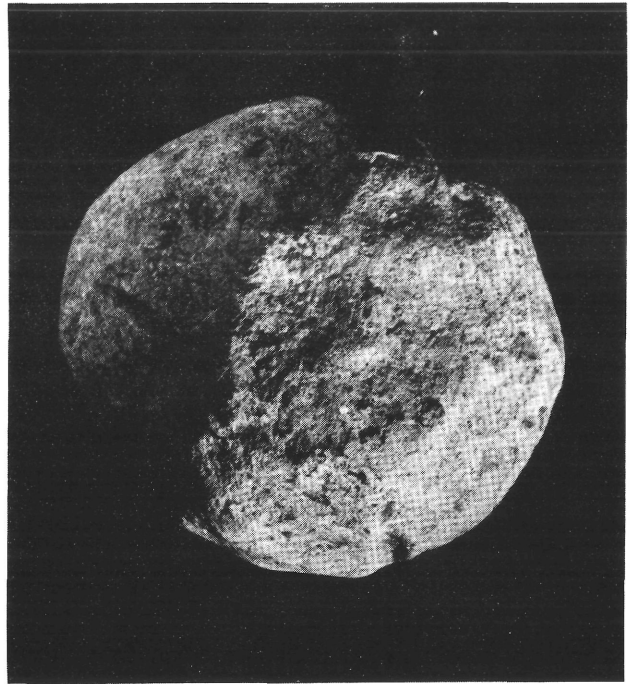
30



31



33



32