

RÓMAI FÉRFI SZOBOR A BUDAPEST II. KER. DARU U. 2/B-BŐL

1981. február 25-én bejelentés érkezett múzeumunkba, hogy fej nélküli „szentet” ábrázoló férfiszobrot találtak építkezés közben a II. Daru u. 2/b. sz. ház előtt (1. kép)

A szobor 80 cm mély vízaknából került elő, helyszínre érkezésünk előtt már markológéppel kiemelték, emiatt a tárgy felülete erős sérüléseket szenvedett. A ruhás, emberragóságú szobor – melynek kora első látásra is biztosan rómainak állapítható meg – torzó, feje, valamint mindkét lába hiányzott, de a letört bal láb a talappal együtt a leletmentés során előkerült. (2–3. kép)

A vízaknában semmiféle régészeti leletet nem találtunk, sőt a telken épülő lakóház tulajdonosának, Popper Antalnak<sup>1</sup> elmondása alapján jutott tudomásunkra, hogy az alapozási munkálatok során sem került elő semmiféle muzeális tárgy.

A körszobor gyarapodási napló száma: R. 766. Méretei: m.: 160 cm, a hiányzó fejjel együtt 175–180 cm magas lehetett. Szélessége: 58 cm, a talapzat vastagsága 17 cm (4. kép).

Mellkasi részén erős sérülések, markológéppel történt rongálás nyomai láthatók. Jobb alsó karja is hiányos. Bal lába a talappal és a hozzá támaszkodó irattekercsköteggel újkori törés következménye, míg a többi hiány a történeti korokban keletkezett. Anyaga ruskiczai (Dacia) márvány<sup>2</sup>, mely anyag felhasználása nem egyedülálló tartományunk, sőt Aquincum régészeti emlékei között, kőtárunk anyagában is előfordul. A ruskiczai márvány a carrarainál ugyan gyengébb minőségű, de nagyon tetszetős, szobrászati alkotások készítésére alkalmas anyagfajta.

Az ábrázolt alak viselete a magas rangú katonatisztek ruházata, hosszú ujjú, rövid tunica, rajta díszpáncél, derekán kettős öv, nagy négyszögű csattal<sup>3</sup>, bal kezében összesodrott irattekercset tart, a sírkövekről jól ismert és gyakori újjtartással. Ezen a karján a tunica aljáig érő sagumot tartja. Lábán sarut visel, megmaradt bal lábával egybefaragva pedig vastag, átkötött irattekercs-köteg látható.

A szoborhoz Pannoniában pontos analógiát nem találtunk. A tartomány emlékanyagában, ellentétben a gazdag reliefanyaggal, meglehetősen kevés a világi témájú kőszobrászati alkotás. Az aquincumi kőszobrászatról készült legutóbbi összefoglalás<sup>4</sup>, a római kőfaragásról szóló posthumus összeállítás<sup>5</sup>, és az aquincumi márványokat feldolgozó tanulmányok<sup>6</sup> anyagában, mint azt már említettük, pontos analógia nem lelhető fel.

Témában és lelőhelyben legközelebbi darab az Aquincumból származó tógás férfiszobor<sup>7</sup>, szintén fej nélküli, a bal lábánál irattekercs-köteggel. Ez méretben kisebb, magassága 100 cm, kőanyagában más és főleg a kidolgozás művészi kvalitásában is sokkal alacsonyabb szinten áll, mint a Daru utcai lelet. A Szemlőhegyről származó 3. sz.-i női szobor<sup>8</sup>, inkább csak a hely közelsége miatt

érdemel említést. Témában és kidolgozásban rokon darabunkkal az intercisai katonaszobor<sup>9</sup>, de ennek anyaga mészkő és szintén gyengébb kvalitású készítmény.

A szobor keltezéséhez stíluskritikai, viselettörténeti, anyagvizsgálati és a lelőhely környékén már korábban előkerült tárgyak analógiás vizsgálatának komplex eredményeit használtuk fel. Ez összetevők alapján is csak meglehetősen nagy korszakhatárok közé tudjuk keltezni e leletet. A kidolgozás művészi színvonala pannoniai viszonylatban a provinciális római élet virágzásának korát jelöli meg számunkra, tehát a 2. sz. legvége–3. sz. eleje jöhet számításba. Az ábrázolt alak katonai díszruhája, mely előkelő ember viselete, főtiszt, helytartó, esetleg császár ábrázolására utal. Pontosan személyhez kötni, töredékes volta miatt, sajnos nem áll módunkban.<sup>10</sup> Ezt a katonai díszruhát látjuk a Traianus<sup>11</sup> és a Marcus Aurelius oszlop<sup>12</sup> jelenetein, mégpedig magát a császárt ábrázolták ilyen öltözékben. A szobor bal lábánál levő vastos irattekercs-köteg miatt azonban a császár személye kevésbé jöhet számításba, inkább a helytartó megjelenítésére gondolunk.

Az anyagvizsgálati eredmények (daciai márvány) alapján a műtárgy keltezési határai Dacia provincia megszervezése (i.sz. 107.) és feladása (i.sz. 271) közti igen tág időhatárokat teszik lehetővé.

A környék római kori leletei közül a hozzá legközelebb eső, Daru u. 7. sz. alatti emlékeket tartjuk a legfontosabbnak. Itt került elő 1938-ban a Lupus fecit akrostichonban írt verses, travertinből való szarkofág, a pannoniai költészeti emlékek egyik legszebb példánya.<sup>13</sup> Ez a lelet és a hozzátartozó épületmaradványok a 3. sz. 20-as éveire keltezhetők és a jómódú szír etnikumhoz, illetve lakónegyedükhöz tartoznak. A szoborlelet teljesen magányos volta a Daru u. 2/b-ben még azt a lehetőséget is felveti, hogy a szemközti 7. sz. telekről hurcolták el, valamilyen főrangú ember sírkápolnájából, talán még a római kor vége felé. Stílusát ítélve azonban ezeknél az épületmaradványoknál valamivel fiatalabbnak érezzük, leginkább a 2–3. sz. fordulójára keltezhetőnek tartjuk.

A tágabb környék római leletei – a Szépvölgyi úti gazdag villa, Septimius Iulianus és Aelius Hilarus 238-ban készített oltára<sup>14</sup>, szintén a 3. sz.-i keltezés lehetőségét engedik meg. Wellner István a lelőhelytől ÉK-i irányban a Lajos utca és a Sajka utca sarkán levő telken a Limes út egy szakaszát tárta fel. Ugyancsak a közelben, a Szépvölgyi út és a Lajos utca sarkán került felszínre egy feliratos szarkofág és egy majdnem teljesen ép oszlop.<sup>15</sup> Ezek a leletek a Szépvölgyi úti helytartói villa területéhez tartozhattak és kivétel nélkül a 3. sz.-ra keltezhetőek. A budai hegyvidéken feltárt magányos, gazdag temetkezések már a későrómai korszak emlékei<sup>16</sup>, ezeknél szobrunkat, mindenesetre korábbinak tartjuk.

A szobor készítési helye, illetve a műhely kérdésében jelen tudásunk szerint nem foglalhatunk állást. A szobor készítéséhez szükséges háromszoros nagyságú márványtömb szállítása a Dunán nehezen képzelhető el, bár nem kizárt. A Tomiban előkerült márványszobor leletegyüttes anyagának tanulmányozása sem hozott eredményt, ezeknek más az anyaguk, más a témájuk, de

kőfaragó technikában mutatnak hasonlóságot, már amennyire ez a publikációból kivehető.<sup>17</sup> A daciai márványszobrok alaposabb tanulmányozását a közeljövőben készülünk elvégezni.

Minden érvet és ellenérvet egybevetve azonban azt sem tartjuk kizártnak, hogy leletünk a helyi kőfaragó-művészet alkotása lehetne.

## Rövidítések

AntTan	Antik Tanulmányok
BpR	Budapest Régiségei
BpTört	Budapest Története
DissPann	Dissertationes Pannonicae

*Erdélyi 1974* Erdélyi G.: A római kőfaragás és kőszobrászat Magyarországon. Bp. 1974.

*Nagy 1942* Nagy L.: Temetők és temetkezés. BpTört II. (1942) 471.

## Jegyzet

1. Popper Antal szíves leletbejelentését ezúttal is köszönjük.
2. Az anyagvizsgálatért dr. Kriván Pál geológus, egy. docentst illeti a köszönet.
3. *Th. Hope.*: Costumes of the Greeks and Romans. New York 1962. 251.; 293.
4. Nagy, T.: Kőfaragás és szobrászat Aquincumban. BpR. 22 (1977) 103–156.
5. Erdélyi, G.: A római kőfaragás és kőszobrászat Magyarországon. Bp. 1974.
6. Szirmai, K.: Egy óbudai márvány szobortöredék a Nemzeti Múzeumban. AntTan 12/2 (1975) 271–275.
7. Erdélyi, 1974. 139. kép
8. Erdélyi, 1974. 141. kép
9. Erdélyi, 1974. 102. Intercisa 228
10. A kézirat leadása után merült fel egy olyan lehetőség, miszerint az aquincumi Polgár város A utcája É-i fele mellett előkerült császárfej (Claudius Gothicus, vagy Gallienus, illetve II. Constantius

- a szobortöredékekkel foglalkozó kutatók eltérő véleménye szerint) hozzátartozna torzónkhoz. A két lelőhely egymástól való igen nagy távolsága, valamint az eltérő stílusjegyek alapján ezt a feltételezést nem tudjuk elfogadni. A két kőemlék anyagvizsgálata, szobrász-szakértővel való konzultálás után e kérdésre a továbbiakban még visszatérünk.
11. *C. Cichorius*: Traians–Säule. Berlin 1896–1900. Tafeln LIV. 135
  12. *E. Petersen–A. Domaszewsky*: Die Marcus-Säule. München 1896. Taf. 33. XXVI.
  13. Nagy 1942
  14. Nagy 1941. 601
  15. *Wellner I.*: Leletmentések az aquincumi canabae déli szélénél. BpR 22 (1971) 411–417.
  16. Nagy L.: Aquincumi múmiatemetkezések. DissPann I. 4. Bp. 1935.
  17. *V. Canarache–A. Ariescu–V. Barbu–A. Radulescu*: Tezaurul turi de la Tomis. Bucuresti 1963.

## MÁRIA PETŐ

### RÖMISCHE MÄNNERSTATUE (Fundort: Budapest II. Bez. Daru utca 2/b.)

Anhand einer Fundanzeige kam im Jahre 1981 auf obigem Fundort die unvollständige Marmorstatue eines bekleideten Mannes zum Vorschein. Die Statue (160 cm hoch, 58 cm breit) ist beschädigt, der Kopf und das rechte Bein fehlen, der rechte Arm ist verstümmelt – das sind wahrscheinlich noch Reste einer im Altertum erfolgten Beschädigung –, das linke Bein brach samt dem Sockel und dem Schriftrollenbündel gelegentlich der

Aushebung mit der Greifermaschine ab. Gleichzeitig wurde auch ein Teil des Brustkorbes stark aufgeschrammt. Unser Fund ist eine Rundskulptur, die einen vornehmen Mann in militärischer Galauniform darstellt. Eine Analogie aus Pannonien ist nicht bekannt. Aus der Umgebung des Fundortes waren schon früher archäologisch-künstlerische Denkmäler bekannt, auf dem Grund Daru utca 7 wurde ein reichverzierter Bau einer Begräbnisstätte und

der berühmte Sarkophag mit Akroterion "Lupus fecit" ans Tageslicht befördert. Auch vom nahen Szemlőhegy und dem Szépvölgyi út stammen mehrere wertvolle spätrömische Funde. Die Statue stellt eine uns nicht bekannte Person des Hochadels, eventuell einen Statthalter oder einen Kaiser dar, sie stammt vom Ende des 2. bis Anfang des 3. Jahrhunderts. Die verhältnismäßig frühe Datierung motiviert die qualitativ gute Ausarbeitung der Skulptur.

## Abbildungen

Abb. 1 Fundort der Skulptur (Vermessung und Zeichnung: Pál Héjjas).

Abb. 2 Die Skulptur (Foto: Ilona Molnár).

Neben der Statue wurden keine archäologischen Beigaben gefunden, sie lag in sekundärer Positur, und wurde vermutlich von einem nahegelegenen grösseren Bauwerk aus der Römerzeit oder einer Begräbnisstätte hergeschleppt, vielleicht schon im Laufe der spätrömischen Zeit.

Abb. 3 Die Skulptur.

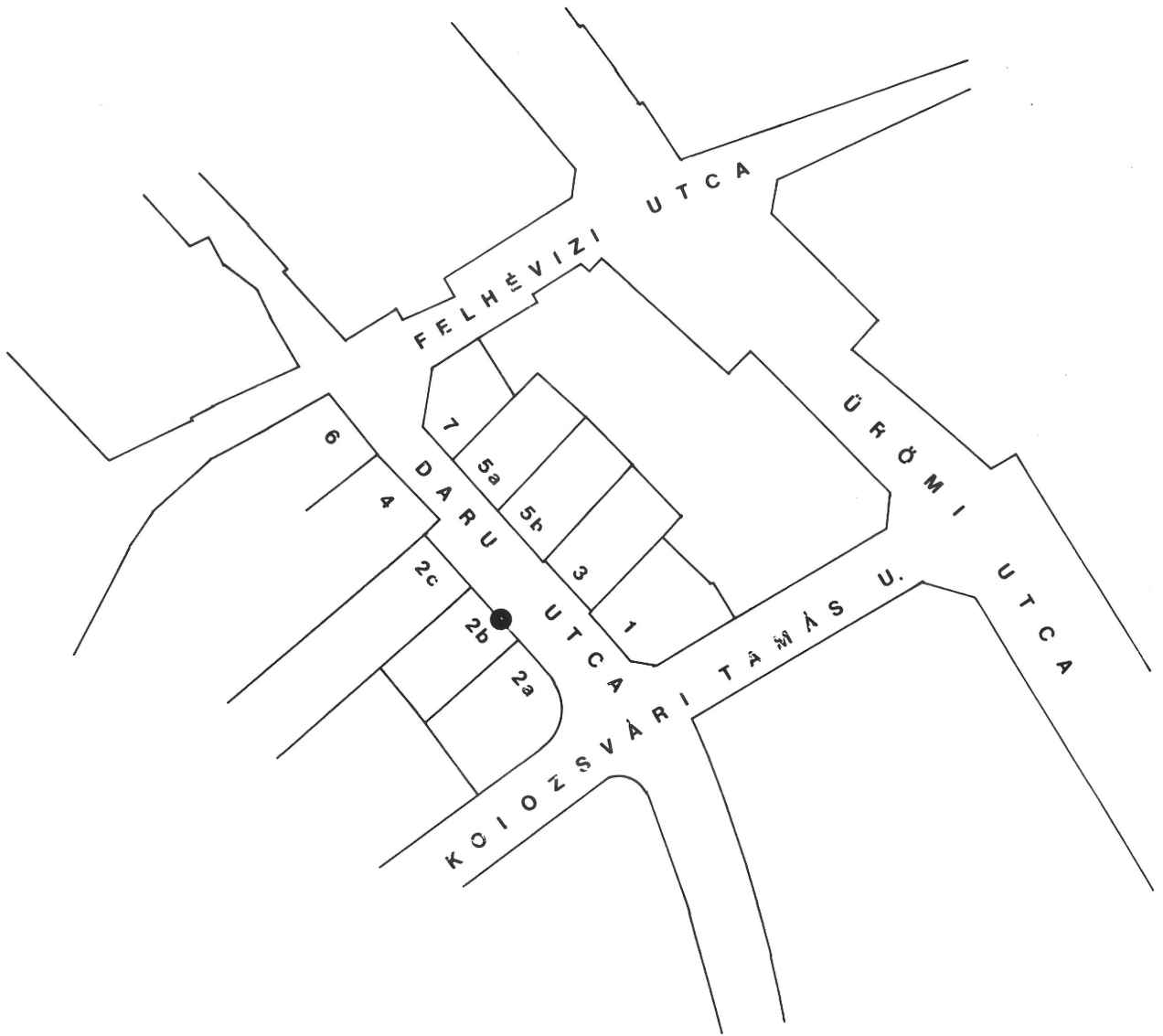
Abb. 4 Skizze der Skulptur (Zeichnung: Csaba Horváth und Ildikó Ágoston).

## Képjegyzék

1. kép. A szobor lelőhelye (Héjjas Pál felmérése és rajza).
2. kép. A szobor fényképe (Molnár Ilona felvétele).

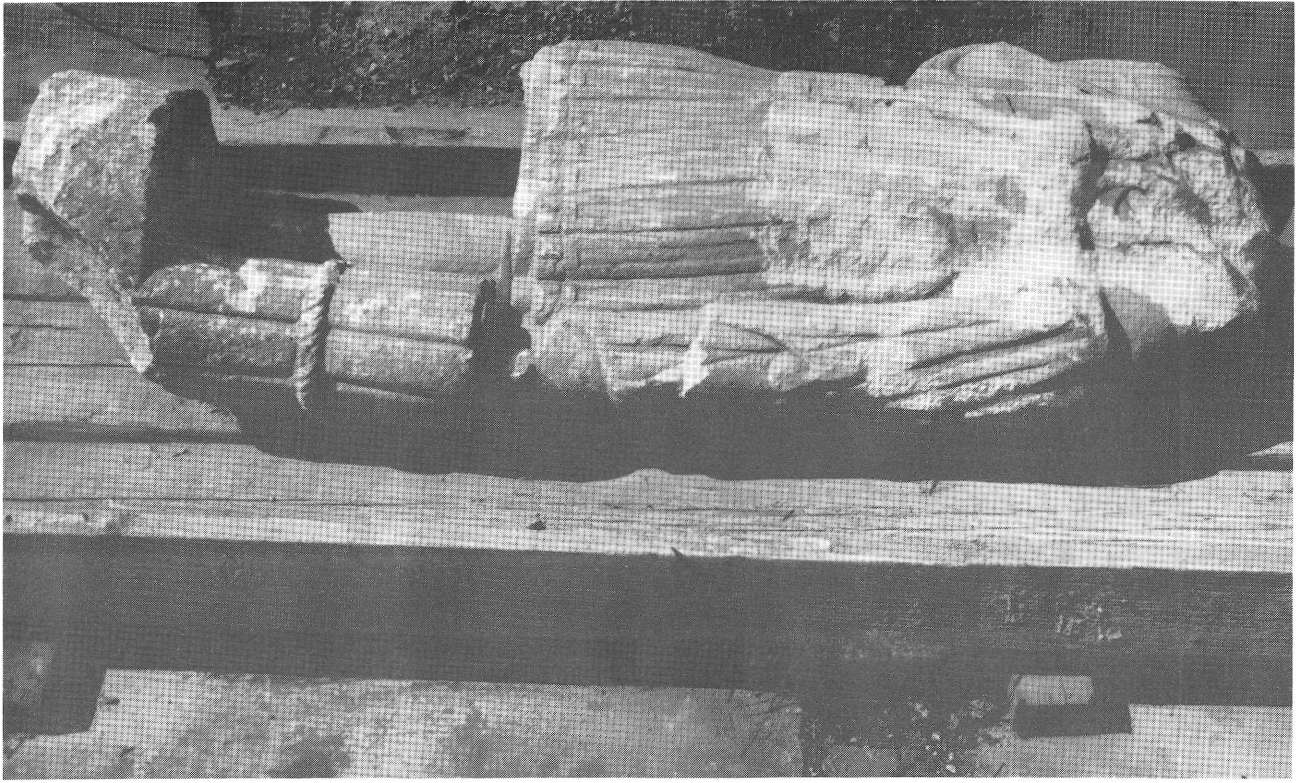
3. kép. A szobor fényképe (Molnár Ilona felvétele).
4. kép. A szobor rajza (Horváth Csaba és Ágoston Ildikó rajza).

● A LELET HELYE



M = 1:1000

1

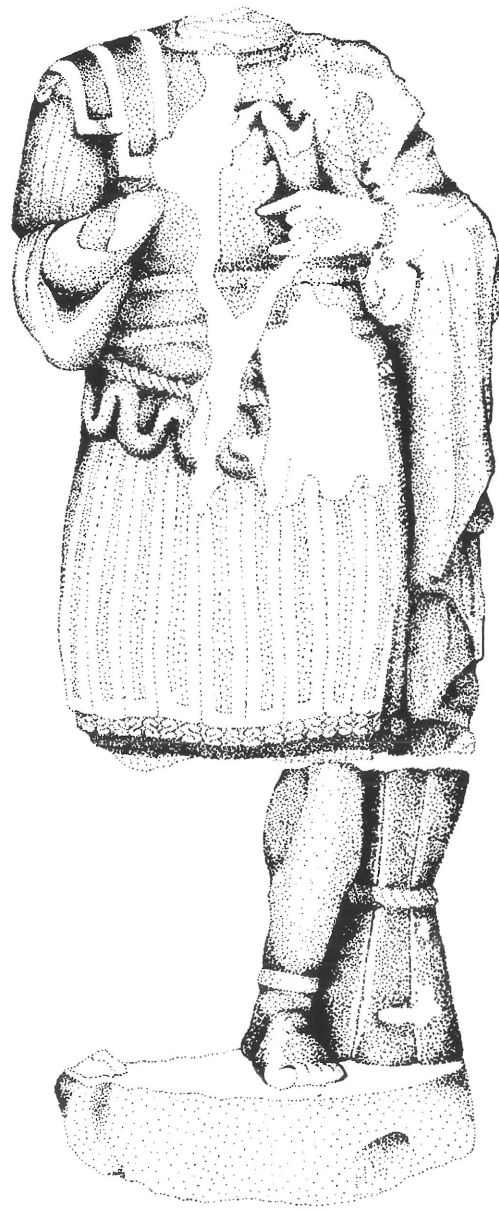


2

3



273



4