

ÚJABB ADATOK AZ AQUINCUMI LÉGIÓSTÁBOR FALFESTÉSZETÉHEZ

1977-ben a III. Tavasz u. 13–19. sz. alatt a Budapesti Rádiótechnikai Gépgyár új szolgáltatóházának építése előtt a BTM régészeti kutatásokat végezték.¹

A régészeti munka eredményei és leletei közül ez alkalommal – közlés céljából – a lelőhely jelentősége és a lelet művészi értéke miatt kiemeljük a nagy mennyiségű falfestmény-töredékekből összeállított faliképet.² E faliképes szoba az aquincumi legióstábor praetentura részén (1. kép) a K-i via sagularistól nyugatra és a déli via sagularistól északra húzódó épület északi traktusához tartozó egyik helyiséget képezte (2. kép). A helyiségből KNy-i irányban 3,5 m, ÉD-i irányban csak 2,80 m belvilágot tudtunk feltárni, részben az újkori pince, részben a rendelkezésünkre álló felület miatt. (Jelenleg funkcionáló járda és kocsitű.) A helyiség 1 m széles bejáratát az ÉK-i oldalon találtuk meg. A helyiség terrazzo-padlójára omlott betöltési rétege szinte csak falfestmény-töredékeket tartalmazott. A helyiség falai 30 cm szélesek, közepes méretű köveit habarcsba rakták.

A padlóra omlott falfestmény-töredékekből összesen három képmezőt és három osztómezőt állítottunk össze. (3. kép, 4. kép)

A falfestményt al fresco technikával készítették. A festett réteg alatt 1 mm vastag fehér mészkőzúzalék és oltott mészből álló sima vakolat húzódik, az alatta levő átl. 10 mm vastag vakolatban pedig apró kavicsal kevert homok is található.³ Ez alatt átlagosan 3,6–3,7 cm-es vastag habarcsos réteg figyelhető meg, mely egy-két esetben növényi negatív lenyomatot is megőrzött.

A terrazzo-padló É-i záródásánál átl. 70 cm magasságban fehér alapon rózsaszínű festékkel fröcskölt márványimitációs lábazati rész maradt meg.⁴ Egyes szakaszokon még a képmezőket lezáró feketére festett sáv részletei is láthatók. (3–4. kép.)

A falfestmény felső lezárására nincs adatunk.

A fehér alapú széles táblákat és a keskeny kandelábermotívumokkal díszített osztómezőket kívülről – néhány mm-es eltéréssel – feketére festett sávok keretezik, melyeken belülről, majdnem teljesen megegyező méretű okkersárga sávok követnek. A három fehér alapú képmezőt és az egyik kandeláberes osztómezőt – kisebb méretbeli eltéréssel – még egy nagyon vékony okkersárga vonal keretezi. (5–6. kép.)

A falfestmény beosztását tekintve a belső mezők kihangsúlyozása miatt és a több ízben ismétlődő sávokkal, vonallal határolt mezők alkalmazása az ún. zónás stílust idézik.⁵ A falfestmény fekete-sárga keretelesét figyelembevéve a tivolii 120–136 évekből származó Hadrianus palota Propyleia csarnok egyik helyiségében mutatkozó sárga mezőt lezáró fekete csíkot említhetjük.⁶ A sárga keretelő sáv használata már a hajógyári-szigeti helytartói palota 2. sz. 30–40-es évekre keltezett 23. számú helyiségében is előkerült.⁷ Később, a helytartói palota 17. sz. folyosó falán a vörösre festett táblákat fekete, sárga csí-

kokkal keretelték, melyek a 3. sz. középső évtizedeiből származnak.⁸ Az egyik intercisai épületből pedig a 3. sz. végére – 4. sz. elejére keltezhető a fehér alapú sárga, fekete csíkozással keretelt mezők töredékei.⁹

Az egyik fő képmezőn, a közepe táján a sűrűn és változatos mintával fonott széles, mély vázaformájú kosár tetejére – egy dimenzióban – gyümölcsöket festettek. A szabályosan sorbarakott, életnagyságúnál nagyobb méretezett huszonhét darab szívalakban gondosan megrajzolt, élénkzöldre festett gránátalma (punica granatum) tűnt fel a barnára festett jellegzetes háromágú levélkével együtt.

A másik képmezőn a középső részen egy laza szerkezetre, hálószerűen levegősen fonott, mély váza alakú kosár látható sűrűn megrakott leveles szőlőfürtökkel. Ez a kidolgozás már az ún. foltos technikát alkalmazza, folt-szerűen jelzi a gyümölcsök apró szemeit és a leveleket.

A fő mezőkben megalkotott gyümölcsös kosarak témáját – birodalmi viszonylatban – egyedül – csak a nápolyi Nemzeti Múzeumban őrzött campaniai két freskón találjuk meg.¹⁰ Ott a gyümölcset teli kratéron, ill. kosár mellett még szétszórta gyümölcsöket is ábrázoltak. Nálunk a mintakönyvek alapján dolgozó művészek elhagyták az elszórt gyümölcs motívumát és a kompozíciót leegyszerűsítették. Feltűnő a gránátalma hűen visszaadó, de a valóságtól eltérő méretű, zöld színre festése, ellentétben az itáliai falfestményeken a természetű érett, piros gránátalma ábrázolásával.¹¹

A Tavasz utcai zöld gránátalma feltűnésének oka az lehet, hogy a földrajzi sajátosság miatt itt nem érik soha pirossá¹² és így jelezte a festő ezt a helyi jelleget, vagy az, hogy a művész egyáltalán nem látott még gránátalmát.

A harmadik képmezőn, a jobb vállán, három zsinóron függő két szőlőkosaras rúddal egyensúlyozó ifjú alakja látható. A rudat a jobb kezével is biztosítja. A rövid, barna fürtökkel keretelt arc enyhén jobbra fordul. A szemöldök, a szem, orr, száj rőt barna színnel kontúrozott. A jobb kar aránytalanul kicsi. Feltűnő még a mellek kihangsúlyozása és szokatlan a zöldre festett, vékonyabb anyagból készült, bő redőzetű kis nadrágot utánzó viselet (subligar)¹³. Baljában egy barnára festett egyszerű fasípót (tibia) tart.¹⁴ A jobb lábára támaszkodik és a bal lábával tánclepesben előrelép. (5–6. kép.)

E pompeii freskón Dionysos tartja – nem a vállán – hanem maga előtt két kezével a vékony botot, melyről két kosár lóg le.¹⁵ A római városi 2. sz.-i Naso síremlékén a mennyezeti freskón egy félmeztelen, a vállán egy kosaras rúddal egyensúlyozó ifjú alakja tűnt fel.¹⁶ Pannoniában egyetlen hasonló ábrázolást Balázcapusztáról ismerünk a 2. sz. közepére keltezett szüretelő, kosarat szállító ifjú alakjával díszített freskótöredéket.¹⁷

A keskeny többszörösen keretelt három osztómezőn kétféle kandeláberszerű motívum jelentkezett. Két ízben azonos a minta. A fehér alapon nagyjából kehelyformájú

hét levélből álló növényi ornamenst hosszú, vékony részben csavart utánzó szár köti össze, melyet még bimbóval és teljesen kinyílt kis levélkével gazdagítottak. A fényárnyék hatását zöld-fekete színnel hangsúlyozták ki. A kandeláberek kivitelezésénél szembetűnő a levegős, pontos, szimmetrikus arányos elrendezés, mely a klaszszikus tradíciót tükrözi.

A másik, keskeny osztómezőn három egymástól, nagyjából egyenlő távolságra rajzolt, esetleg talajt vagy talapatot inspiráló barna alapra festett összesen nyolc S alakú zöld volutás mintát rajzoltak. Az S alakú voluták egy függőleges szárhoz tapadnak. A felső barna tányérmintát piros pettyezéssel élénkítették.¹⁸ Ezzel megegyező díszű kettős ívelésű ábrát egy félhold alakú zöld növényi motívum zárja le. (5–6. kép.)

A többszörös volutákból kialakított kandeláberes motívum klasszikus eredetű térkitöltő funkciójára nemcsak a falfestészet, hanem a kőfaragóművészség és az iparművészség köréből számtalan példát idézhetünk.

*

A Tavasz utcai falfestmény jellegzetességeit összefoglalva az itáliai befolyás dominál. Gondolunk itt a sávokkal, csíkokkal keretelt mezőkre, a főmezőkben a szüreti jelenettel kapcsolatos ifjúra, gyümölcskosarak ábrázolására, a valóságtól eltérő méretekre (gránátalmára, fiúalakra), a kandeláberekre, a figuránál a szem és a száj kontúros megoldására¹⁹ és az ún. „impreszionista stílus” foltszerű kivitelezésére. A keleti eredetű, itáliai közvetítésű márványutánzási inksztrációs stílust csak a lábazati rész fröccsentett technikája képviseli.

A tárgyalt falfestmény esetleg egy olyan aquincumi nagyobb vagy kisebb festőműhely 3. sz. középső évtizedeire keltezhető terméke, mely a legióstábor hivatalos jellegű díszesebb épületeinek belső dekorációjának kivitelezését is ellátta. A Tavasz utcai freskónál is megfigyelhető, hogy a falikép kivitelezése nem egy kéztől származik (l. a nagyon kezdetleges volutás kandelábert és a fekete-zöld „elegáns”, méretarányos kandelábert, a gránátalmás és a szőlőkosaras képmező kialakításának technikai színvonala is eltérő egymástól). Az alakos és a szőlőkosaras képmező kivitelezése viszont egy kéz munkájára utal és megegyező a fekete-zöld kandelábermotívum osztómezők kialakítása. A Tavasz utcai falfestményen a festőműhely helyi sajátosságait az alábbiakban határozhatjuk meg: a fekete és a sárga sávok alkalmazása, a vöröses-barna szín felhasználása, kisebb pontatlanságok többszöri feltűnése,²⁰ a gránátalma színezése, a nadrágszerű viselet, a grafikai kivitelezés és az itáliai eredetű képtípus kiválasztása.

Tehát a Tavasz utcai falfestmény bizonyíték arra, hogy az aquincumi falfestészetet a 260-as évi barbár betörések utáni újjáépítés során a domináns tapéta és az elszórt virágmintán²¹ kívül még a szüreti jelenet is színesítette.

Az előbbieken említett stílusbeli sajátosságok korhatározó adatait az ásatási megfigyeléseink is alátámasztják. Ezek szerint itt az aquincumi 2–3. sz.-i legióstábor délkeleti területén húzódó épületet a 260-as évek szarmata, germán betörések után festették ki újra.²²

Még megjegyezni kívánjuk, hogy az 1977. évi ásatás apró leletanyagának későbbi értékelése még tovább finomíthatja a falfestmény keletkezési idejét.

Rövidítések

ArchÉrt	Archeologiai Értesítő	Nagy T. 1958	Nagy T.: Az aquincumi ún. festőlakás. BpR 18 (1958) 168.
Biróné Sey–Károlyi–Szentlélek 1971	Biróné Sey K. – Károlyi M. – Szentlélek T.: A balozsamegyesi római ékszer és éremllet. ArchÉrt 98 (1971) 199.	Nagy T. 1973	Nagy T.: Budapest története az őskortól a honfoglalásig. BpTört I. (Bp. 1973.) 39–217.
BpR	Budapest Régiségei	Póczy 1955	Póczy K.: Római épületek Óbudán a Kiscelli u. 10. sz. alatt. BpR 24 (1955) 55. j.
BpTört 1973	Budapest Története I. Bp. 1973.	Póczy 1958	Póczy K.: Az aquincumi helytartói palota falfestészete. BpR 18 (1958) 111–132.
Croiselle 1965	J. Croiselle: Les natures mortes campaniennes. Repertoire descriptif des peintures de nature morte du Musée National de Naples de Pompei, Herculaneum et Stabies. 1965, 63.	RégFüz	Régészeti Füzetek
Maiuri 1953	A. Maiuri: La peinture romaine. Geneve. 1953.	Wellner 1971	Wellner I.: A magyarországi római kori épületek belső díszítőművészete. Építés és Építészettudomány II. (1971) 327–400.
MDAI	Mitteilungen des Deutschen Archäologischen Instituts	Wirth 1929	F. Wirth: Römische Wandmalerei vom Untergang Pompejis bis Hadrian. MDAI 44 (1929) 91–166.
Nagy L. 1920–1922	Nagy Lajos: A Balázcapusztán előkerült római falfestmények második csoportja. ArchÉrt 39 (1920–1922) 18–24.		

Jegyzet

1. *Szirmai K.*: RégFüz I: 31 (1978) 42–43.
2. A restaurálás és összeállítás *Szentesi Róza, Bujdosó Anna* és *Illés János* műve. Itt köszönjük meg nagyon lelkes munkájukat és egyben az összeállítás során *Póczy Klára* és *Németh Margit* állandó közreműködését.
3. *Szentesi Róza, Illés János* és *Bujdosó Anna* szíves meghatározásait itt köszönjük meg.
4. Korai periódusban a hajógyári helytartói palota 5. sz. helyiségénél és az aquincumi festőlakás 3. sz. szobájánál is megfigyelték: *Póczy* 1958, 111.; *Nagy T.* 1958, 168., de később a keretelt főmezőben is a helytartói palota negyedik periódusában: *Póczy* 1958, 132.
5. *Maiuri* 1953, 38.
6. *Wirth* 1929, 158–159.
7. *Póczy* 1958, 105–106.
8. *Wellner* 1971, 387.
9. *Wellner* 1971, 392.
10. *Croiselle* 1965, 63. XV. T. 29–30.
11. *W. Helbig*: Wandgemälde der von Vesuv verschütteten Städte Campaniens. Leipzig. 1868. 1646, 1679, 1685, 1690. sz., *Maiuri* 1953, 80.
12. *V. Hehn*: Kulturpflanzen und Haustiere. Berlin. 1883. 192–198.
13. *Ch. Daremberg–E. Saglio*: Dictionnaire des antiquités grecques et romaines. Paris. 1908. IV/2. köt. 1550. *E. Saglio* és *W. Hatto* cikke in der Kleine Pauly V. köt. München. 1975. 403.
14. *F. Behn*: Musikleben im Altertum und frühen Mittelalter. Stuttgart. 1954. 58, 62. Taf. 96–102.
15. *S. Reinach*: Repertoire de peinture grecques et romaines Paris. 1922. 107/6. kép.
16. *B. Andreae*: Studien zur römischen Grabkunst. Heidelberg. 1963. 62. Taf. 119–120., 126.
17. *Nagy L.*: 1920–1922, 18–24., *B. Thomas*: Römische Villen in Pannonien. Bp. 1964. 102.
18. *Póczy* 1955, 55. j.
19. *Wellner* 1971, 389.
20. *Póczy* 1958, 134.
21. *Wellner* 1971, 389–390.
22. A szarmata-germán betörésekre a III. sz. közepén: *Bíróné Sey–Károlyi–Szentlélek*y 1971, 199. 54. j., *Nagy T.* 1973, 104.

KRISZTINA SZIRMAI

NEUERE ANGABEN ZUR WANDMALEREI DES LEGIONSLAGERS VON AQUINCUM

Von der Ergebnissen und Funden der im Jahr 1977 auf dem Grundstück Tavaszi utca 13–19 im dritten Bezirk von Budapest geleiteten archäologischen Arbeit wollen wir diesmal – zwecks Veröffentlichung – in Anbetracht der Bedeutung der Fundstelle und des künstlerischen Wertes des Fundes das aus einer grossen Anzahl von Freskenbruchstücken zusammengestellte Wandbild hervorheben. Der Raum mit diesem Wandgemälde befand sich im Präententeil des Legionslagers von Aquincum und bildete einen Raum des N-Traktes des sich westlich von der östlichen via sagularis und nördlich von der südlichen via sagularis befindlichen Gebäudes (Abb. 1–4).

Das Wandgemälde wurde in Al-fresco-Technik hergestellt, als Grundlage diente eine auf einen 0,7 cm dicken weissen Verputz aufgetragene 3,6–3,7 cm dicke Mörtelerschicht, auf die noch ein 1 mm dicker Verputz kam.

Beim nördlichen Terrazzoabschluss ist in durchschnittlich 70 cm Höhe ein Teil des Sockels aus einer Marmorimitation, auf weissen Untergrund rosafarbende Farben gespritzt, erhalten geblieben.

Wenn man die Charakteristiken des Wandgemäldes in der Tavaszi utca zusammenfasst, so dominiert der italienische Einfluss (Abb. 5–6). Wir erinnern hier an die mit schmaleren und breiteren Streifen umrandeten Felder, in den Hauptfeldern an den aus der Weinlesezene bekannten Jüngling, an die Darstellung der Obstkörbe, an die von der Wirklichkeit abweichenden Masse (Granat-

apfel, Jüngling), an die Kandelaber, bei der Figur an die graphische Lösung der Augen und des Mundes und an die fleckenartige Ausführung des „impressionistischen“ Stils. Die Anwesenheit der aus dem Orient stammenden und durch Italien vermittelten Marmorierung im Inkrustationsstil ist nur durch die Spritztechnik des Sockelteils vertreten.

Das besprochene, um die Mitte des 3. Jh. entstandene Wandgemälde ist das Produkt einer grösseren oder kleineren Malerwerkstätte in Aquincum, die auch die Innendekoration der verzierteren Gebäude des Legionslagers von offiziellem Charakter besorgt hat.

Auf dem Wandgemälde aus der Tavaszi utca kann die örtliche Eigenheit der Malerwerkstätte wie folgt bestimmt werden: Es wahrnt nicht die Arbeit einer einzigen Hand, die schwarzen und gelben Streifen, die Verwendung rötlich-brauner Farbe, wiederholte kleinerer Ungenauigkeiten, die grüne Färbung des Granatapfels, die hosenartige Kleidung, die graphische Ausführung.

Was das Thema der Darstellung betrifft, so benutzte vielleicht das Kollektiv der Malerwerkstätte einfach ein italienisches Vorbild.

Das Wandgemälde in der Tavaszi utca ist also ein Beweis dafür, dass die Wandmalerei von Aquincum im Laufe des Wiederaufbaus nach den barbarischen Einfällen in den 260iger Jahren ausser des dominierenden Tapeten-

musters und den verstreuten Blumenmotiven auch durch die Weinleseszene farbiger gestaltet wurde.

Die im obigen als altersbestimmende Angaben angeführten stilarischen Eigenheiten werden auch durch die

Grabungsbeobachtungen unterstützt. Demnach wurde hier das sich im südöstlichen Teil des Legionslagers aus dem 2.–3. Jh. erstreckende Gebäude nach den sarmatisch-germanischen Einfällen in den 260er Jahren neu gemalt.

Abbildungen

Abb. 1. Arbeitsareal im Jahre 1977

Abb. 2. Die dritte Ebene mit Überresten von Räumen und Fahrbahnen

Abb. 3. Der mit Wandmalereien versehene Raum von SO

Abb. 4. Nahaufnahme von der nördlichen Wand des Raumes von SO

Abb. 5. Wandbild einer Seite des Raumes mit bemalten Wänden (Nach der Rekonstruktion von János Illés und Róza Szentesi.)

Abb. 6./a-e. Wandbild einer Seite des Raumes mit bemalten Wänden (Nach der Rekonstruktion von János Illés und Róza Szentesi.)

Képjegyzék

1. kép. Munkaterület 1977-ben.

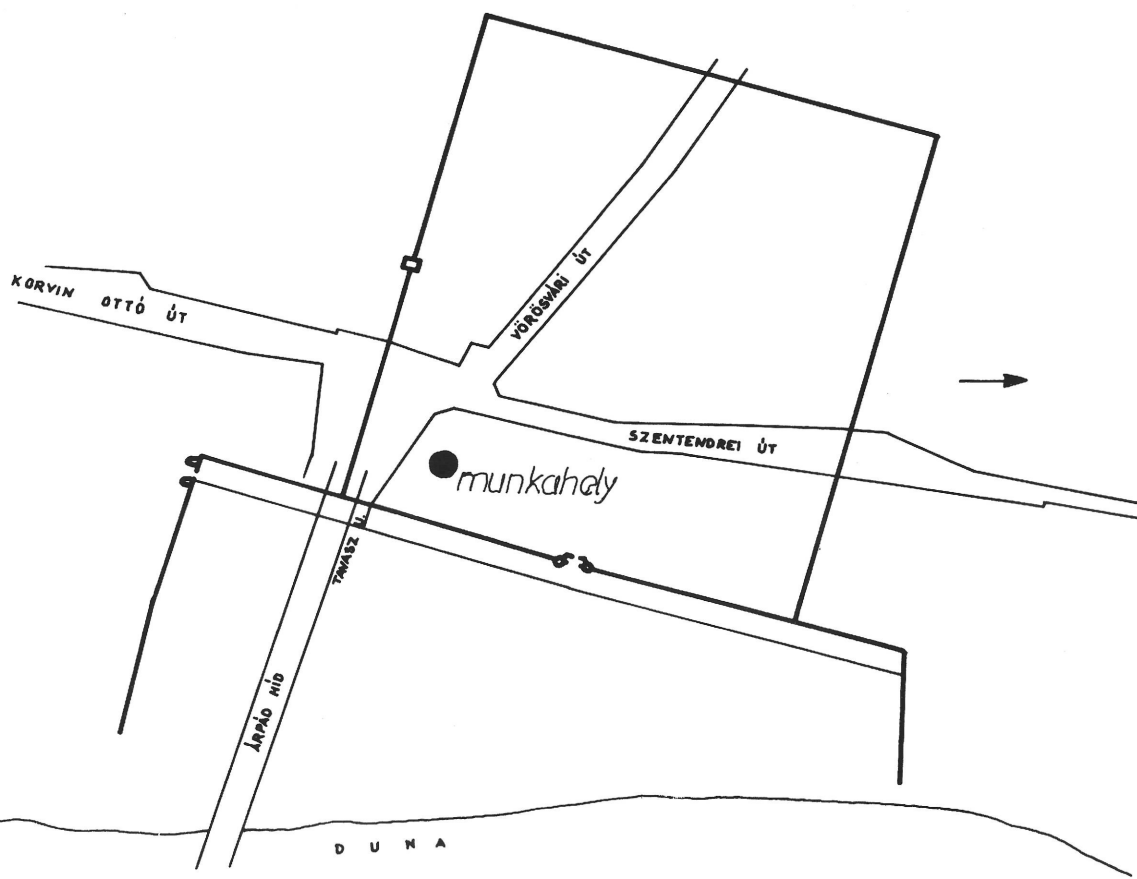
2. kép. A 3. felület helyiségek és úttetek maradványai-val.

3. kép. A falfestéssel ellátott helyiség DK-ről.

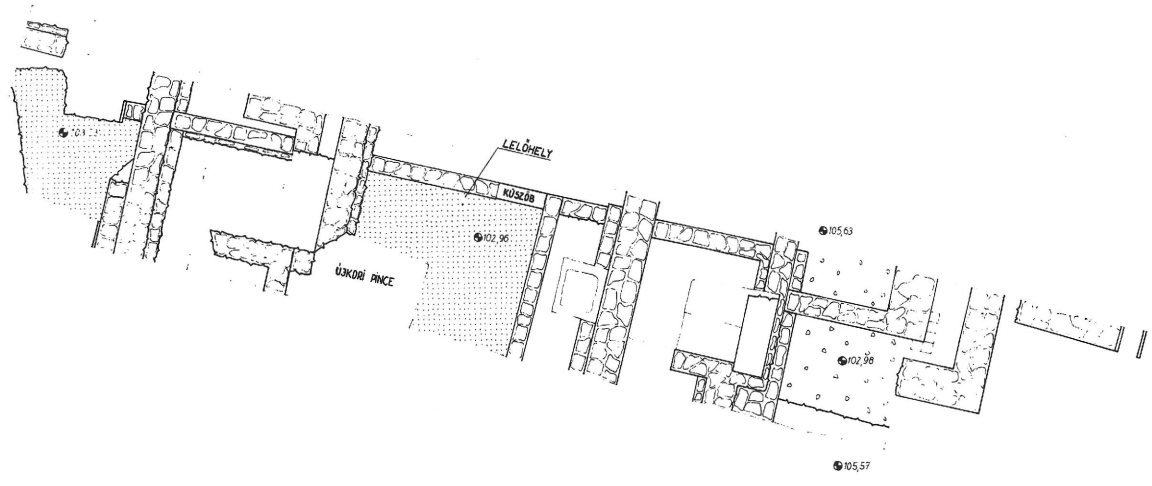
4. kép. Közefotó a helyiség É-i faláról DK-ről.

5. kép. A festett falú helyiség egyik oldalának faliképe. (Illés János és Szentesi Róza rekonstrukciója nyomán.)

6. kép/a-e: A festett falú helyiség egyik oldalának faliképe. (Illés János és Szentesi Róza rekonstrukciója nyomán.)



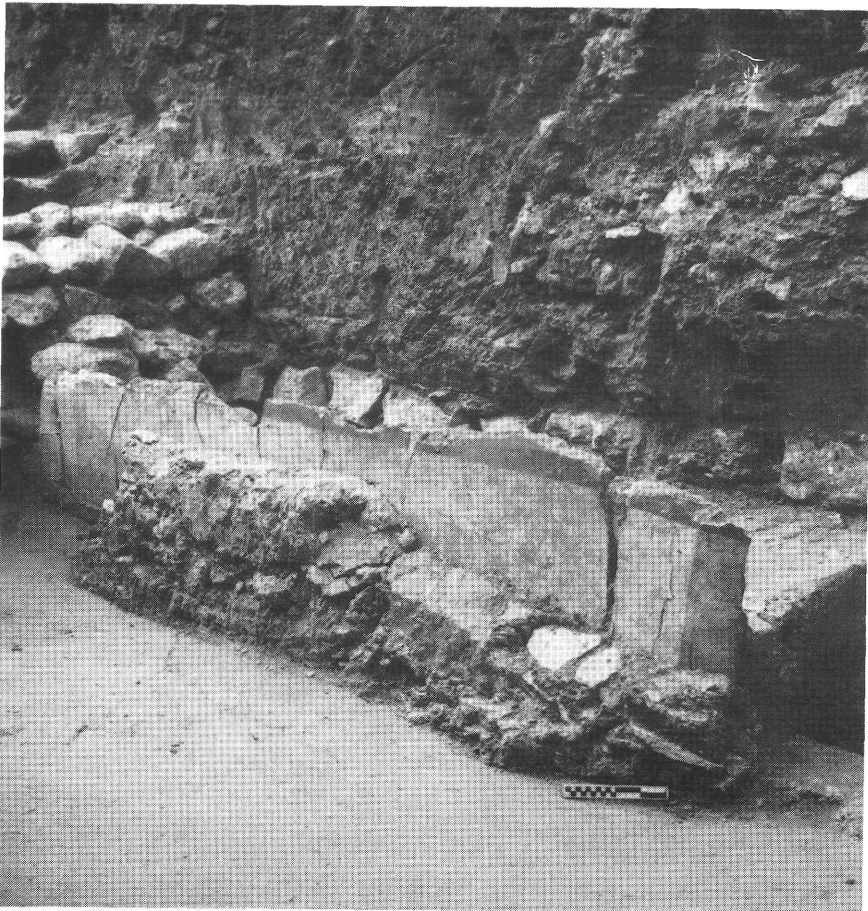
1



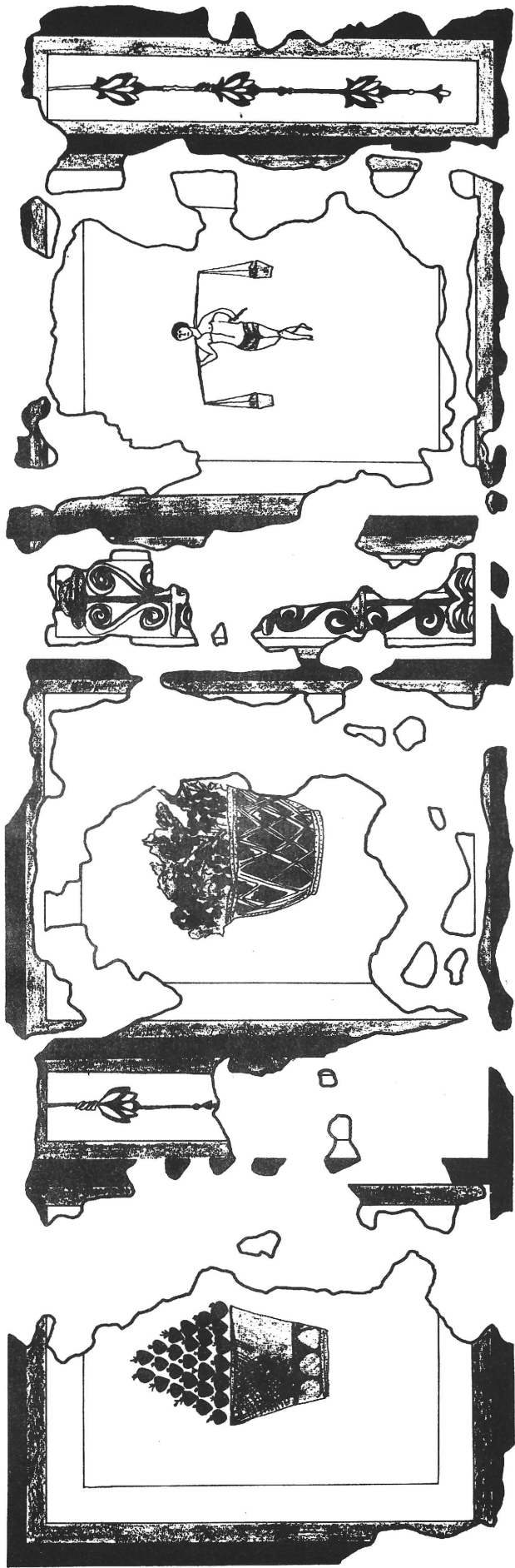
2



3

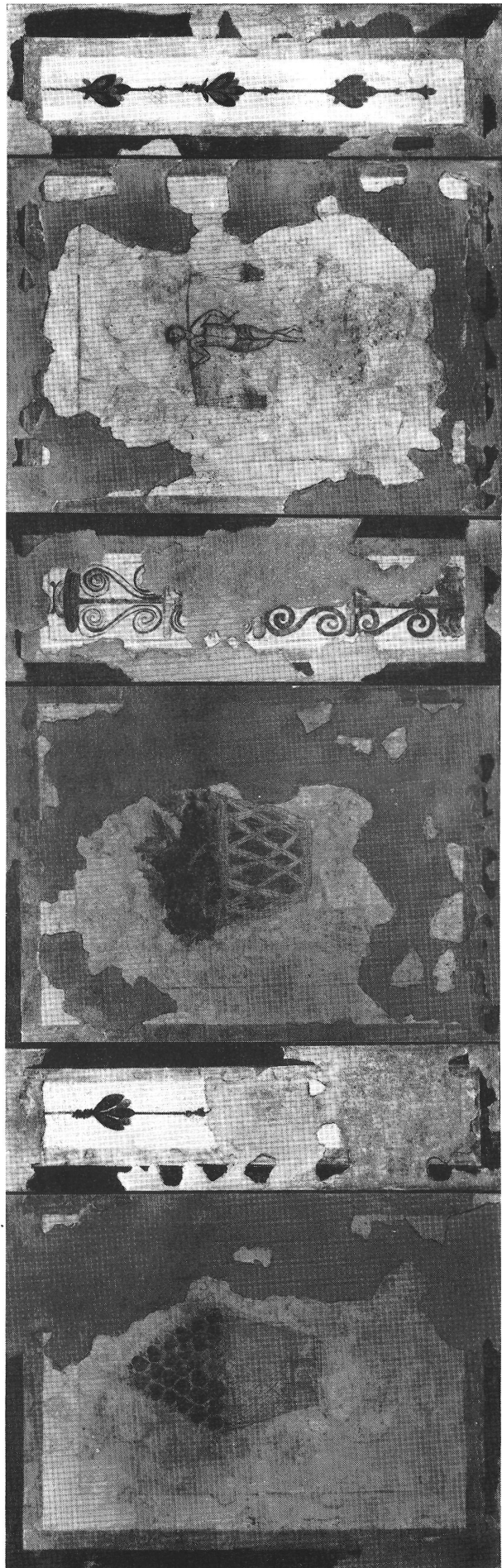


4



0 50cm

5



6