

---

# ANYAGKÖZLÉSEK

---



## KÉSŐBRONZKORI LELETEK A HARRER PÁL UTCÁBÓL (Budapest III. ker.)

1975 őszén, római és középkori emlékek feltárását célzó leletmentő ásatást végeztünk Óbudán, a Főtér és a Szentendrei út közötti területen, közelebbről a Harrer Pál utcában, a Tanácsháza térségében. A 8–10. sz. előtti területen húzott 2. szelvényben római kori kemencére bukkantak a feltárók, melynek kibontása után, közvetlenül a fenék alatti földrétegben őskori cserepek kerültek elő. Az őskori lelet jellegének tisztázására tovább mélyítettük a szelvényt, s a kemence átvágása után elszíneződés nyomai mutatkoztak.

A kemence alját követő 14 cm-es földrétegben a már említett őskori cserepek hevertek, nyilván a kemence építésével járó bolygatás következtében. A talaj meglehetősen kevert jellegű volt, s a felület megnyesése után mintegy 2 m átm., kerek alapú gödör, ill. ennek nyugati fele bontakozott ki. Szinte ugyanebben a szintben, a kemence aljától 22 cm-re, az elszíneződés kontúrvonalain belül kisebb cserépcsoportot sikerült kibontanunk, a cserepek között egy füles bögre vagy csupor töredékével.

A gödör Ny-i felének bontása során egyre több cserép került elő, s a 30 cm-es mélységben a kemence alatt újabb cserépcsoportot leltünk a barnás színű töltelék földben. A következő, 50 cm-es szintben paticsdarabok mutatkoztak, majd eléggé agyagos rész következett. Lényegében ezt követően leltük meg, 60–65 cm-es mélységben, világosbarna, homokos rétegben a gödör fenekét.

Miután tisztáztuk a gödör metszetalját, kibontottuk annak keleti felét is. Ennek töltelék földjében is szép számmal találtunk edénytöredékeket, s egyéb hulladékot, valamint néhány kődarabot. A keleti rész alján, a kemence alatti 75 cm-es mélységben, kisebb, durván ovális alakú (60X50 cm) gödör elszíneződését észleltük. A kibontás alkalmával a gödröcske meglehetősen sekélynek bizonyult, alig 20 cm-rel nyúlt mélyebbre a nagy gödörnél (1–2. kép).

A feltárás eredményeit összegezve elmondhatjuk, hogy a római korabeli kemence alatt nagyjából ovális formát mutató, 210X180 cm kiterjedésű, az elszíneződés észlelésétől számítva, közel egy m mély gödröt leltünk, melynek kevert talajában viszonylag sok cserép és más hulladék volt. E leletek a gödörnek már a legfelső szintjében mutatkoztak. Tűzhelyre vagy tüzelésre utaló nyomokat nem leltünk ugyan, de nem lehet egyértelműen eldönteni, hogy személgödörrel vagy egyszerű, ideiglenes lakógödörrel állunk-e szemben.

Még a feltárás krónikájához tartozik, hogy az őskori gödör környékén kibontott felületrészen sehol sem akadunk őskori telepnyomokra vagy más jelenségre, amely kiterjedtebb településre utalhatott volna.

A gödörben meglehetősen homogén, színre és formára egyöntetű kerámiát leltünk, s így nem volt nehéz a lelet hozzávetőleges korát, kulturális helyzetét meghatá-

rozniunk. A cserepek általában világosbarna, szürkés színű edényekből származtak, jól égetett, nem egyszer szépen fényezett kivitelben:

1. Urna kihajló, belső oldalán vízszintesen síkozott szájeremtöredéke. Ltsz. 77. 1. 34 (3. kép 1.)
2. Edény kihajló, belső oldalán vízszintesen síkozott szájeremtöredéke. Ltsz. 77. 1. 35 (3. kép 2.)
3. Kihajló, belső oldalán vízszintesen síkozott szájeremtöredék. Ltsz. 77. 1. 37 (3. kép 3.)
4. Edény kihajló, belső oldalán vízszintesen síkozott szájeremű töredéke. Ltsz. 77. 1. 36 (3. kép 5.)
5. Vékonyabb falú edény, belső oldalán vízszintesen síkozott szájeremű töredéke. Ltsz. 77. 1. 40 (3. kép 6.)
6. Tölcséresedő nyakú, öblös bögre töredéke. Ltsz. 77. 1. 39 (3. kép 4.)
7. Ívelt profilú, vékony falú edénytöredék. Ltsz. 77. 1. 41 (3. kép 7.)
8. Kúpos nyaktöredék kihajló, belső oldalán vízszintesen síkozott peremrészsel. Ltsz. 77. 1. 38 (3. kép 8.)
9. Kisebb méretű, vékony falú edény kihajló szájeremű töredéke. Ltsz. 77. 1. 42 (3. kép 9.)
10. Kihajló, enyhén duzzadt szájeremtöredék. Ltsz. 77. 1. 48 (3. kép 10.)
11. Vékony falú csésze peremtöredéke. Ltsz. 77. 1. 50 (3. kép 11.)
12. Enyhén kihajló szájeremű, öblös hasú bögre töredéke, a perem alatt háromszög átmetszetű füllel. Ltsz. 77. 1. 47 (3. kép 12.)
13. Rövid, tölcséresedő nyakú, öblös tál töredéke. Ltsz. 77. 1. 30 (3. kép 13.)
14. Kihajló szájeremű, öblös tál töredéke. Ltsz. 77. 1. 31 (3. kép 14.)
15. Gömbidomú tál oldaltöredéke. Ltsz. 77. 1. 31 (3. kép 15.)
16. Öblös bögre vagy tál kihajló szájeremű töredéke. Ltsz. 77. 1. 31 (3. kép 16.)
17. Öblös edény hastöredéke. Ltsz. 77. 1. 28 (3. kép 17.)
18. Vékony falú edény enyhén kihajló szájeremű töredéke. Ltsz. 77. 1. 43 (3. kép 18.)
19. Edény profilált hastöredéke. Ltsz. 77. 1. 61 (3. kép 19.)
20. Gömbidomú bögre oldaltöredéke. Ltsz. 77. 1. 20 (3. kép 20.)
21. Öblös, kihajló szájeremű bögre töredéke. Ltsz. 77. 1. 31 (4. kép 21.)
22. Gömbhasú edény töredéke, fenekén bütyökkel. Ltsz. 77. 1. 51 (4. kép 22.)
23. Edény válltöredéke. Ltsz. 77. 1. 67 (4. kép 23.)
24. Vékony falú edény profilált oldaltöredéke. Ltsz. 77. 1. 28 (4. kép 24.)

25. Vékony falú edény egyenesen levágott szájeremű töredéke. Ltsz. 77. 1. 44 (4. kép 25.)
26. Kihajló, belső oldalán vízszintesen síkozott peremtöredék. Ltsz. 77. 1. 11 (4. kép 1.)
27. Enyhén kihajló, belső oldalán vízszintesen síkozott peremtöredék. Ltsz. 77. 1. 11 (4. kép 2.)
28. Behúzott szájeremű táltöredék. Ltsz. 77. 1. 12 (4. kép 3.)
29. Kihajló szájeremű fazék töredéke. Ltsz. 77. 1. 14 (4. kép 4.)
30. Fazék válltöredéke fül csonkjával. Ltsz. 77. 1. 15 (4. kép 5.)
31. Fazék oldaltöredéke ujjbenyomásos bordával. Ltsz. 77. 1. 13 (4. kép 6.)
32. Behúzott szájeremű táltöredék. Ltsz. 77. 1. 121 (4. kép 7.)
33. Hengeres nyaktöredék egyenesen levágott peremrésszel. Ltsz. 77. 1. 80 (4. kép 8.)
34. Csésze vagy bögre ívelt szájeremű töredéke. Ltsz. 77. 1. 81 (4. kép 9.)
35. Durva kidolgozású, ívelt szájeremű, nagy fazék töredéke. Ltsz. 77. 1. 120 (4. kép 10.)
36. Háromszög átmetszetű fültöredék. Ltsz. 77. 1. 84 (4. kép 11.)
37. Háromszög átmetszetű fültöredék. Ltsz. 77. 1. 83 (4. kép 12.)
38. Szalagfűl töredéke. Ltsz. 77. 1. 86 (4. kép 13.)
39. Edény kihajló peremtöredéke. Ltsz. 77. 1. 87 (4. kép 14.)
40. Hengeres nyaktöredék egyenesen levágott peremrésszel. Ltsz. 77. 1. 82 (4. kép 15.)
41. Vékonyabb falú edény ívelt peremű töredéke. Ltsz. 77. 1. 81 (4. kép 16.)
42. Edény enyhén kihajló széjperemű töredéke. Ltsz. 77. 1. 49 (4. kép 17.)
43. Edény kihajló peremtöredéke. Ltsz. 77. 1. 88 (4. kép 18.)
44. Edény oldaltöredéke. Ltsz. 77. 1. 28 (4. kép 19.)
45. Ujjbenyomásos bordával díszített fazék oldaltöredéke. Ltsz. 77. 1. 60 (4. kép 20.)
46. Kúposodó nyakú, urnaszerű edény oldaltöredéke, vállán függőleges árkolással. Ltsz. 77. 1. 21 (4. kép 21.)
47. Ívelt nyakú, öblös tál töredéke füllel, vállán vízszintes síkozással. Ltsz. 77. 1. 21 (4. kép 22.)
48. Fazék kihajló szájeremű töredéke. Ltsz. 77. 1. 105 (5. kép 1.)
49. Fazék egyenesen levágott szájeremű töredéke, peremrészét ujjbenyomás tagolja. Ltsz. 77. 1. 101 (5. kép 2.)
50. Vékony, ívelt falú edény töredéke, profilált hasrésszel. Ltsz. 77. 1. 115 (5. kép 3.)
51. Kihajló szájeremű töredék. Ltsz. 77. 1. 107 (5. kép 4.)
52. Kihajló szájeremű töredék. Ltsz. 77. 1. 106 (5. kép 5.)
53. Gömbidomú csupor töredéke. Ltsz. 77. 1. 115 (5. kép 6.)
54. Edény válltöredéke bütyökkel. Ltsz. 77. 1. 102 (5. kép 7.)
55. Seprős díszítésű fazék oldaltöredéke. Ltsz. 77. 1. 117 (5. kép 8–9.)
56. Egyenesen levágott szájeremű rész. Ltsz. 77. 1. 108 (5. kép 10.)
57. Behúzott szájeremű táltöredék. Ltsz. 77. 1. 113 (5. kép 11.)
58. Edény ívelődő nyakrésze egyenesen levágott peremmel. Ltsz. 77. 1. 104 (5. kép 12.)
59. Agyagtalp töredéke. Ltsz. 77. 1. 129 (5. kép 13.)
60. Vékony falú edényke kihajló peremtöredéke. Ltsz. 77. 1. 106 (5. kép 14.)
61. Csupor válltöredéke fül maradványával. Ltsz. 77. 1. 104 (5. kép 15.)
62. Ívelt peremű bögrétöredék fül maradványával. Ltsz. 77. 1. 108 (5. kép 16.)
63. Ívelt peremű bögre töredéke. Ltsz. 77. 1. 103 (5. kép 17.)
64. Szalagfűl töredéke. Ltsz. 77. 1. 85 (5. kép 18.)
65. Ívelt szájeremű töredék. Ltsz. 77. 1. 10 (5. kép 19.)
66. Rövid nyakú, ívelt peremű fazék töredéke fül maradványával. Ltsz. 77. 1. 100 (5. kép 20.)
67. Edény vállrésze füllel. Ltsz. 77. 1. 12 (5. kép 21.)
68. Profilált csésze töredéke. Ltsz. 77. 1. 52 (6. kép 1.)
69. Egyenesen levágott szájeremű rész. Ltsz. 77. 1. 46 (6. kép 2.)
70. Behúzott szájeremű táltöredék. Ltsz. 77. 1. 45 (6. kép 3.)
71. Hengeres nyakú, vízszintesen hornyolt hasú bögre töredéke. Ltsz. 77. 1. 33 (6. kép 4.)
72. Háromszög átmetszetű fültöredék. Ltsz. 77. 1. 64 (6. kép 5.)
73. Kihajló szájeremű töredék. Ltsz. 77. 1. 55 (6. kép 6.)
74. Öblös edény, széles, függőleges árkolással díszített hastöredéke. Ltsz. 77. 1. 27 (6. kép 7.)
75. Félgömb idomú tál töredéke, enyhén behúzott szájereműn széles, vízszintes síkozással. Ltsz. 77. 1. 24 (6. kép 8.)
76. Tölcséresedő nyakú, kúposodó hasú csupor töredéke, széles, vízszintes árkolású vállrésszel. Ltsz. 77. 1. 26 (6. kép 9.)
77. Széles, vízszintes síkozással díszített hastöredék. Ltsz. 77. 1. 25 (6. kép 10.)
78. Edény enyhén profilált oldaltöredéke. Ltsz. 77. 1. 6 (6. kép 11.)
79. Edény duzzadt peremtöredéke. Ltsz. 77. 1. 5, (6. kép 12.)
80. Ívelődő nyaktöredék. Ltsz. 77. 1. 61 (6. kép 13.)
81. Belül üreges, alacsony talptöredék. Ltsz. 77. 1. 77 (6. kép 14.)
82. Edény fogóbütykös töredéke. Ltsz. 77. 1. 8 (6. kép 15.)
83. Öblös fazék oldaltöredéke körbefutó, ujjbenyomásos bordával. Ltsz. 77. 1. 3 (6. kép 16.)
84. Öblös fazék oldaltöredéke ujjbenyomásos bordával. Ltsz. 77. 1. 3 (6. kép 17.)
85. Csésze peremtöredéke enyhén felhúzott füllel. Ltsz. 77. 1. 110 (6. kép 18.)
86. Fazék ívelődő nyakú töredéke, pereme ujjbenyomkodással tagolt. Ltsz. 77. 1. 111 (6. kép 19.)

87. Öblös edény oldaltöredéke ívelődő nyakrésszel. Ltsz. 77. 1. 5 (6. kép 20.)
88. Ujjbenyomásos bordával tagolt fazéktöredékek. Ltsz. 77. 1. 112 (6. kép 21, 22.)
89. Bögre öblös hastöredéke füllel. Ltsz. 77. 1. 110 (6. kép 23.)
90. Enyhén kihajló szájeremű fazék töredéke, vállán vízszintesen körbefutó ujjbenyomásos bordával. Ltsz. 77. 1. 3 (6. kép 24.)
91. Kúpos nyakú, öblös, umaszerű edény töredéke, vállrészén függőleges árkolással. Ltsz. 77. 1. 81 (7. kép 3.)
92. Tölcséresedő nyakú, öblös, mély tál töredéke, vállán vízszintes síkozással. Ltsz. 77. 1. 23 (7. kép 1.)
93. Alacsony talpon álló, öblös, mély tál töredéke, vállrészén széles, ferde árkolással. Ltsz. 77. 1 (7. kép 2.)
94. Zömök fazék közvetlenül a pereme alatt két füllel. Ltsz. 77. 1 (7. kép 4, 11. kép).
95. Rövid, tölcséres nyakú, öblös bögre, magasan a pereme fölé emelkedő szalagfüllel. Ltsz. 77. 1 (8. kép 2, 9. kép).
96. Tölcséres nyakú, öblös, alacsony kúpos talpon álló tál, a peremből kiinduló, felfelé emelkedő fül csonkjával. Ltsz. 77. 1 (8. kép 1, 10. kép).

A Harrer Pál utcai lakó- vagy szemétködör kerámia- anyaga sajátos formai és ornamentális ismertető jegyei alapján egyértelműen a későbronzkor urnamezős szakaszába sorolható, amely korszakot ma már nem egy lelőhely képviseli a főváros térségében, a pesti és a budai oldalon egyaránt. E lelőhelyek leletei igen szoros rokonságot árulnak el nem csupán a Dunántúl, hanem Észak-Ausztria és Délnyugat-Szlovákia hasonló korú tárgyi anyagával, sőt e kapcsolatok számai még ennél is jóval távolabbra vezetnek. E szoros összefüggések ismeretében válnak különösen jelentőssé a Budapest térségében, mindenekelőtt a Duna mentén feltárt korabeli leletek, a telepekről és temetőkből származók egyaránt. A dunai áttelepülések birtoklása mind gazdasági, mind stratégiai szempontból fontos volt az itt élő vagy megtelepedő népek, népcsoportok számára. Nem véletlen tehát, hogy a későbronzkor legfontosabb települési központját a budai oldalon a Duna békásmegyeri–csillaghegyi szakaszán leljük meg, ahol a folyómenti dombsoron a telepek és temetők egész sorát tárták fel az elmúlt évtizedek során. A Duna vonalában húzódó teraszszint telepmaradványai tovább folytatódnak D-i irányba, természetesen a mai Óbuda térségében is, s ezek sorába illeszthető be a Harrer Pál utcai gödör gazdag cserépanyaga.<sup>1</sup>

Amint már említettük is a Harrer Pál utcai edényanyag már az első pillantás nyomán elárulja kulturális hovatartozását, s így aligha lehet kétséges az aprólékos, gondos tipológiai analízis végeredménye. Az olyan jellegzetességek, mint a kihajló szájeremű belső oldalának vízszintes síkozása, ugyanez a síkozás edények vállán vagy hasán, a széles, rendszerint ferdén futó árkolás vagy kannelura, az ujjbenyomkodással tagolt bordázat, a fazekak vállát és hasát díszítő ún. fogóbütyök önmagukért

beszélnek.<sup>2</sup> De ugyanebbe a gondolkörbe tartoznak a vékony falú, ívelt peremű csészék vagy bögrék, az edényfülek háromszög keresztmetszetű kialakítása stb.<sup>3</sup> Talán még egy-két olyan formai sajátosság említhető, mint pl. a hengeres vagy kúposodó nyak, a behúzott szájeremű tál, végül az öblös, mély, ívelt peremű tál.<sup>4</sup>

A fent ismertetett edényanyag ilyen összetételben a középső dunavidéki urnamezős kultúrkörben otthonos, amelynek része a dunántúli urnamezős kultúra, mindenekelőtt a főváros térségét is megszálló Váli kultúra.<sup>5</sup> Azonban a Harrer Pál utcai kerámiából hiányzik néhány olyan jellegzetesség, mint pl. a turbántekercses szájeremű tál, amely viszont a Váli kultúrának talán legtipikusabb edénye.<sup>6</sup> Ugyanakkor más Harrer Pál utcai típusok hiányoznak az említett kultúrából, s mindezek együtt arra utalnak, hogy időrendi különbség van egyrészt leletünk, másrészt a Váli kultúra emlékei között.

Leleteink között van néhány olyan sajátos darab, melynek párhuzamait az urnamezős kultúra legkorábbi leletegyütteseiben leljük meg. Ilyen pl. az alacsony talpon álló, tölcséres nyakú mély tál, melynek vállát széles, vízszintes síkozás vagy ferde árkolás díszíti (8. kép 1.). Egyébként ezt a széles síkozást és árkolást más Harrer Pál utcai edénytöredékeken is felfedezhetjük (4. kép 22, 7. kép 1.). Ugyanezen összefüggésekről árulkodik idézett leletünk zömök, füles fazeka (11. kép).

Tekintsük át röviden azt a kulturális miliőt, amelybe a Harrer Pál utcai leletegyüttes beleilleszhető:

Délnyugat-Szlovákiában a Kárpát-medence halomsíros kultúrát felváltó Cseke (Čaka) leletcsoport (Čaka, Kolta, Devinka, Palárikovo = halomsírok, Topolčany, Branč, Ipolsky Sokolec = telepmaradványok), Észak-Ausztriában a St. Margarethen-Siegenderf típusú halomsírok köre, a Dunántúlon az urnamezős kultúra második fázisának, az ún. ferdén árkolt edények kultúrájának leletei, a Dél-Alföldön a Csorva csoport fiatalabb horizontja állnak legközelebb idézett óbudai leletegyüttesünkhöz.<sup>7</sup>

A középső dunavidéki urnamezős kultúra régibb szakaszával egyidős dunántúli második fázis a későbronzkor talán legfordulatosabb szakaszának tekinthető. A Dunántúlon, éppen úgy mint a szomszédos régiókban olyan népcsoportok éltek, melyek halottaikat kisebb-nagyobb földhalmok alá temették, pontosabban temetkezési helyeik fölé földhalmokat emeltek. A feltárások során egyre-másra kerültek olyan síregyüttesek elő, amelyek a halmok alatt nyugvó harcosokról vallanak. A sírmellékletek között előforduló jellegzetes támadófegyverek, az ún. II/a típusú nyelnyújtványos kardok, az ívelt élű lándzsahegyek, a nyilván harci baltának használt szárnyas balták, a Peschiera török sorában jelentkező ún. D típusok e korszak legfontosabb jellemzői. De semmiel sem maradnak jelentőségükben ezek mögött a védőfegyverek, így pálcélingek, pajzsok, sisakok és lábvérték, melyek ebben az időszakban már a Kárpát-medencében is általánossá váltak.<sup>8</sup>

Ami a korszak települési rendszerét illeti, teljesen új forma a korai urnamezős kultúra területén a magaslati, jól védhető telephelyek kialakítása, melyekről az ott lakók még a távolabbi környéket is ellenőrzésük alatt

tarthatták. Egy-egy ilyen, a későbbiek során mesterséges erődítéssel is ellátott település környékén helyezkedtek el az egyszerű földművelők, állattenyésztők kisebb-nagyobb falvai vagy éppen ideiglenes, alkalmyszerű telephelyei, mint amilyenhez a Harrer Pál utcai telep-maradvány is tartozhatott.<sup>9</sup>

A korszak gazdasági-társadalmi fejlődéséről annyit illik elmondani, hogy a széles, ferde árkolású edények kultúráját a Kárpát-medence nyugati felében élő, a halomsírokba temetkező harcosok uralma alatt álló, eléggé vegyes összetételű későbronzkori népesség alakította ki, kelet-magyarországi, hasonló korú kultúrák közreműködésével. Ezen a területen korábban soha nem nyilvánult meg a fejlődés olyan egysége, mint ebben a korszakban, s erre utalnak a kerámiának a nagy kiterjedésű régióban megtalálható, meglepően azonos elemei. Feltehetően arról van szó, hogy a megelőző későhalomsíros kor erőteljes, katonai színezetű vezetőrétege hatalmát nem csupán a Dunántúlra, hanem Délnyugat-Szlovákiára, a Fertő tó É-i térségére is kiterjesztette, de a kultúra expanziója elérte az Alföldet, sőt a Drávától D-re eső vidéket is.<sup>10</sup>

E népcsoport gazdasági bázisát a korszakban egyre erőteljesebbé váló differenciált bronzipar képezte, amelynek egyik központja Velemzentvid volt. Ekkor bontakozott ki a minden korábbit felülmúló kurdi típusú fémművesség, s a valamivel később föld alá kerülő kincsleletek tárgyainak zöme is már ebben a fejlődési szakaszban készült.<sup>11</sup> Bár e bronziparnak a mi területünket is érintő vonatkozásairól ma még alig tudunk, a Kárpát-medence nyugati és keleti régióját összefűző közlekedő-kereskedelmi tranzitok éppen ebben a térségben keresendők, a már említett dunai átkelők közelében.

A Harrer Pál utcai leletegyüttes közelebbi kapcsolatairól kell még szólnunk, mindenekelőtt a Pest és Fejér megyék területén fellelhető korabeli leletegyüttesekről, mint amilyen pl. a szomszédos Vízművek, Csór, Gárdonyi-Móricz Zsigmond utca vagy éppen Nadap-Jánoshegy anyaga.<sup>12</sup> Ezekben a leginkább a megelőző korszak későhalomsíros hagyományai dominálnak, s elvezetnek minket az ÉNy-i szomszédság Čaka-Mosonszolnok köréval való összefüggésekhez. E telepmaradványokhoz olyan temetkezések tartoznak, mint pl. az Óbudán, a Nagytétényben, sajnos nem hiteles körülmények között előkerült harcos sír vagy a hasonló jellegű törökbálinti sír-együttes. E sírokban nyugvó harcosok világosan jelzik, hogy a főváros térségében is a már említett gazdasági-társadalmi folyamatokkal kell számolnunk, melyek végül is új irányba fordították a későbronzkor történeti fejlődését.<sup>13</sup>

Tisztáznunk kell még a Harrer Pál utcai gödör anyagának időrendi helyzetét, amely – ismervén ennek kulturális összefüggéseit – nem jelenthet megoldhatatlan feladatot. A fentiekben részletesen áttekintettük az urnamezős kultúra régibb szakaszának, a közölt leletünkkel egy körhöz tartozó leletcsoportjait, s megállapítottuk, hogy ezek a Dunántúl vonatkozásában a helyi urnamezős korszak második fázisát képviselik. Ennek relatív időrendjét a Reinecke szerinti BD periódus végében, valamint a HA1 periódusban határoztuk meg. E korszak abszolút számait illetően csak a meglehetősen csekély számú mediterrán párhuzamokhoz fordulhatunk, melyek hozzávetőlegesen az i.e. 12. sz.-ban engedik megállapítani az idézett második fázis idejét.<sup>14</sup>

## Rövidítések

ActaArchHung

BpR

Köszegi 1979

Acta Archaeologica Academiae Scientiarum Hungaricae, Budapest Budapest Régiségei Köszegi F.: Nyugat-Magyarország története a későbronzkorban. 1979. kézirat

SlovArch  
Tompá 1942

Slovenská Archeológia, Nitra  
Tompá F.: A korai vaskor. BpTört. 1942.

## Jegyzet

1. A kérdésre utaló részletesebb áttekintést lásd Köszegi F.: Adatok a főváros korai vaskori történetéhez (Ha A–B). BpR 20 (1963), 12-; Későbronzkori kutatások a főváros térségében. BpR 22 (1971), 65; Köszegi 1979.
2. Ld. a 3. kép 1–3, 5–6, 8–9, 11, 4. kép 1–2, 22, 6. kép 9–10, 7. kép I, 8. kép 2, 9. kép, 6. kép 7, 7. kép 2, 4. kép 6, 20, 6. kép 16–17, 21–22, 24, 15 stb.
3. Ld. a 3. kép 4, 14–16, 21, 4. kép 9, 5. kép 17, 8. kép 1, 10. kép, 3. kép 12, 4. kép 11–12, 6. kép 5.
4. Ld. a 3. kép 1, 5, 4. kép 27, 7. kép 3, 4. kép 3,7, 6. kép 8, 3. kép 13, 6. kép 1, 7. kép 1–2.
5. A Váli kultúrára vonatkozólag ld.: Patek E.: Die Urnenfelderkultur in Transdanubien, Budapest 1968, Petres É.: Alba Regia 1 (1960) 17, Köszegi 1979.
6. Köszegi 1979.

7. A Čaka kultúrára vonatkozólag ld.: J. Paulik: SlovArch 10 (1962), 5ff, SlovArch 11 (1963), 26ff; Csorvára vonatkozólag ld.: Trogmayer O.: ActaArchHung 15 (1963), 85, Ld. továbbá: Kőszegi 1979.
8. A. Mozsolics: Bronzefunde aus Ungarn, Depotfundhorizonte von Aranyos, Kurd und Gyermely (sajtó alatt az Akadémiai Kiadónál).
9. Kőszegi F.: A dunántúli későbronzkor településtörténeti sajátosságai (szerkesztés alatt a szociál-ökonómiai tanulmánykötetben).
10. Kőszegi 1979.
11. Mozsolics A.: Bronzefunde aus Ungarn.
12. Budapest (III)-Vízművek: Tompa F.: BpTört I. 101ff; Csór: Petres É.: ActaArchHung 9 (1958) 302ff; Gárdony-Móricz Zsigmond u.: Petres É.: Alba Regia 2–3 (1961–1962), 140; Nadap-János-hegy: Közöletlen anyag a SZIM gyűjteményében.
13. Óbuda: Nagy G.: BpR 8 (1904), 154; Nagytétény: Tompa 1942 105; Törökbálint: Közöletlen leletek a MNM gyűjteményében.
14. A kronológiára vonatkozólag ld.: Kőszegi 1979.

## FRIGYES KŐSZEGI

### SPÄTBRONZEZEITLICHE FUNDE AUS DER HARRER PÁL UTCA

Im Herbst 1975 kam gelegentlich einer Rettungsgrabung in Óbuda, vor dem Haus Harrer-Pál-Gasse 8–10 unter einem römischen Backofen eine im grossen und ganzen ovale 100 cm tiefe Grube im Ausmass von 210×180 cm zum Vorschein. Schon in der obersten Schichte fanden wir in der Auffüllung der Grube ziemlich viel Keramik.

Die Keramik ist ziemlich homogen, der Farbe und Form nach einheitlich, daher bedeutet die Bestimmung des annähernden Alters der Grube und deren kulturelle Lage keine besondere Schwierigkeit. Das Keramikmaterial der Abfall-, eventuell Wohngrube kann aufgrund seiner eigenartigen formalen und ornamentalen Merkmale eindeutig in die spätbronzezeitliche Urnenfelder-Periode eingereiht werden, in jene Periode, die heute schon an mehreren Fundstellen im Raum der Hauptstadt, so auch im Bereich von Óbuda mehrfach vertreten ist. Auch das wichtigste Siedlungszentrum finden wir hier in der Nähe, im Abschnitt Békásmegyér-Csillaghegy an der Donau, im Hügelzug entlang des Stromes, mit einer Reihe von Siedlungen und Gräberfeldern.

Die Keramik des Fundortes ist in der Urnenfelder-Kultur der mittleren Donauengegend heimisch und einige charakteristische Typen gestatten uns, dieses Fundmaterial in die frühesten Fundkomplexen dieser Kultur einzureihen. In der SW-Slowakei stehen die Gruppen aus der zweiten Phase der Urnenfelder-Kultur in Čaka, in N-Österreich die von St. Margarethen-Siegenderdorf und die von Transdanubien, in der südlichen Grossen Ungarischen Tiefebene hingegen Csorva und Umkreis diesen Funden am nächsten. Ihre nächsten Beziehungen führen zu den zeitgenössischen Funden in den Komitaten Pest und Fejér, in denen die Traditionen der späten Hügelgräber noch sehr stark sind.

Aufgrund des Obigen ist es leicht, die chronologische Lage der Fundortes zu bestimmen; das Material der aufgezählten Fundstellen kann einheitlich als zur zweiten Phase der heimischen Urnenfelder-Kultur gehörend angenommen werden, die nach Reinecke annähernd mit dem Ende der BD bzw. mit der HAI-Periode gleichaltig ist. Mit absoluten Ziffern etwa das 12. Jh. v. u. Z.

## Abbildungen

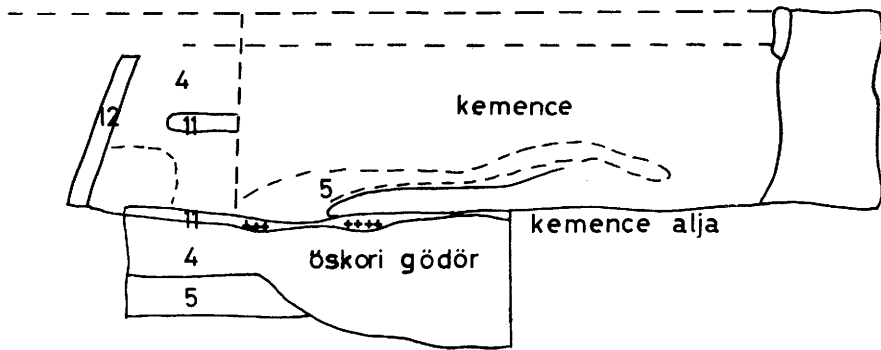
- |          |   |           |   |
|----------|---|-----------|---|
| Abb. 1   | Lageplan, sowie Profilbilder und Grundrisse   | Abb. 7    | Wohlerhaltene und restaurierte Keramik aus der Auffüllung der Grube |
| Abb. 2   | Fotoaufnahmen von den gelegentlich der Öffnung der Grube wahrgenommenen Erscheinungen                             | Abb. 8    | Wohlerhaltene Keramik aus der Füllerde der Grube                    |
| Abb. 3–6 | Schematische Zeichnungen von den gelegentlich der Erschließung der Grube ans Tageslicht gebrachten Tonmaterialien | Abb. 9–11 | Fotoaufnahmen wohlerhaltener Gefässe aus der Grube                  |

## Képjegyzék

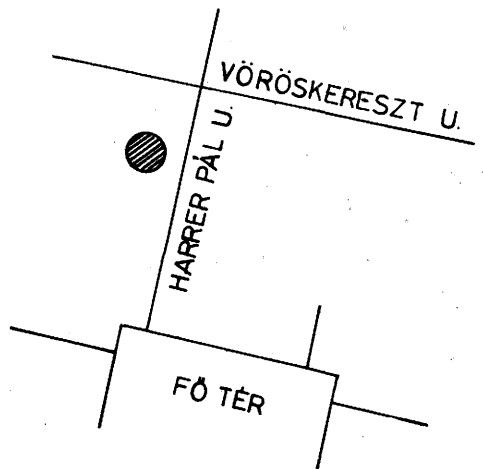
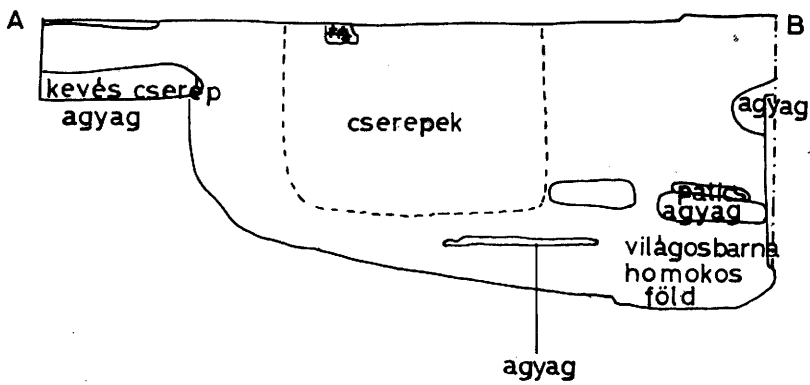
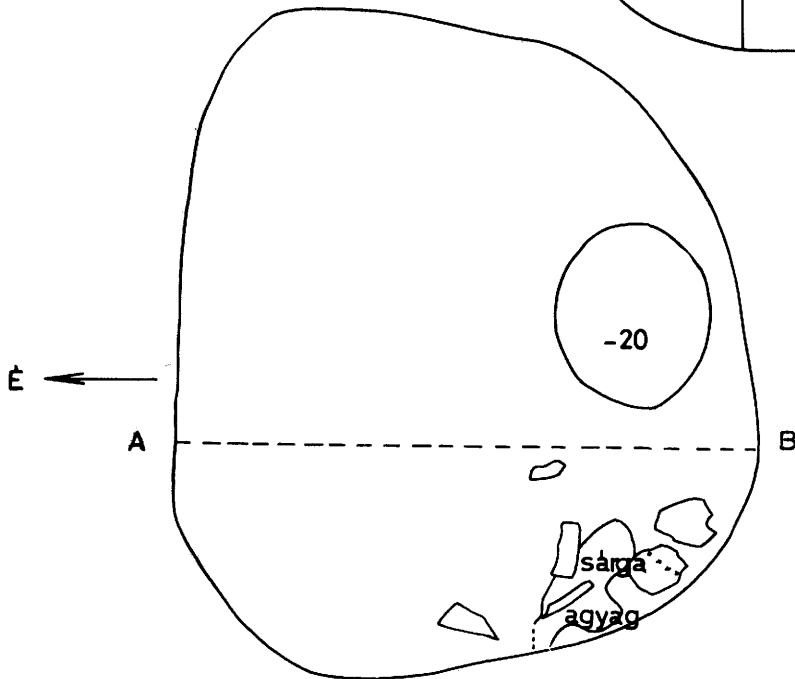
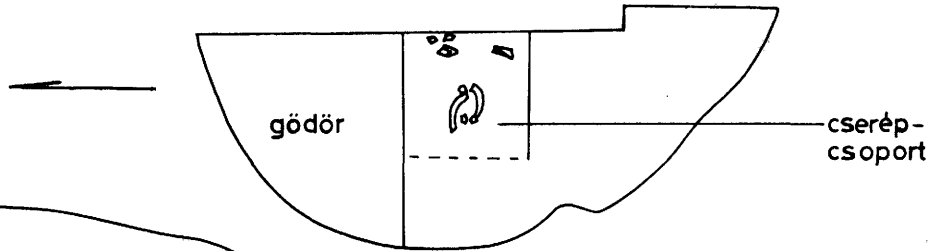
- |        |   |          |   |
|--------|---|----------|---|
| 1. kép | Helyszínrajz, valamint metszet- és alaprajzok | 3–6. kép | A gödör feltárása során előkerült cserépanyagról készült sematikus rajzok |
| 2. kép | A gödör kibontása során tapasztalt jelenségek |          |   |

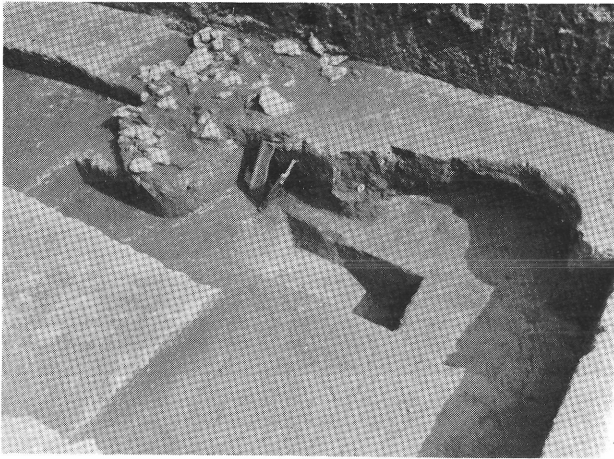
7. kép Ép és rekonstruált kerámia a gödör kitöltéséből
8. kép Ép kerámia a gödör töltéskövéből
- 9–11. kép A gödörből származó ép edények



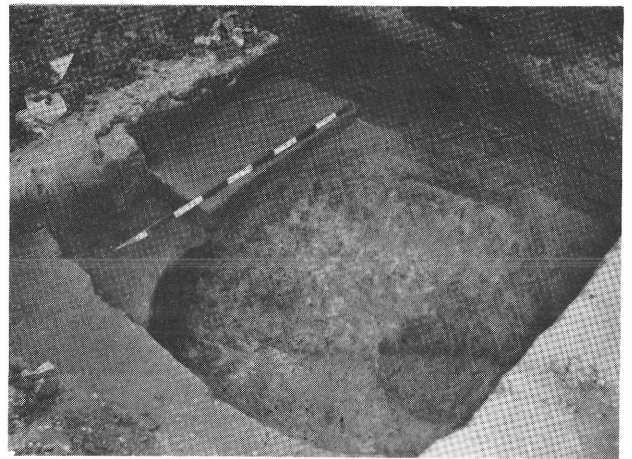


- 4: sötétbarna
- 5: sárga agyag
- 11: patics
- 12: téglá

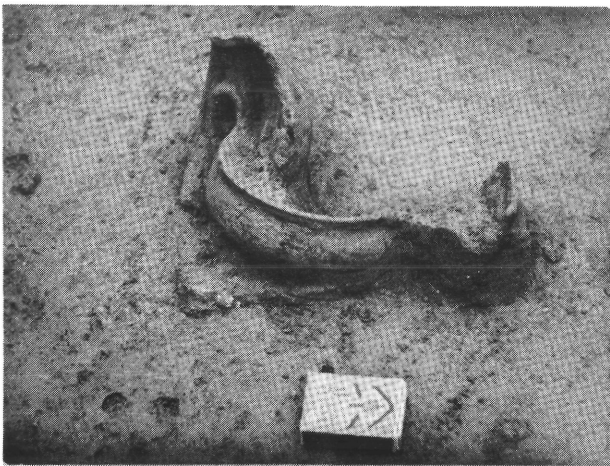




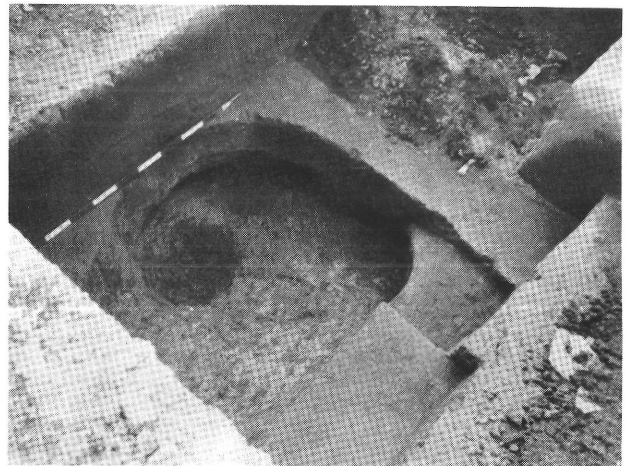
2/a



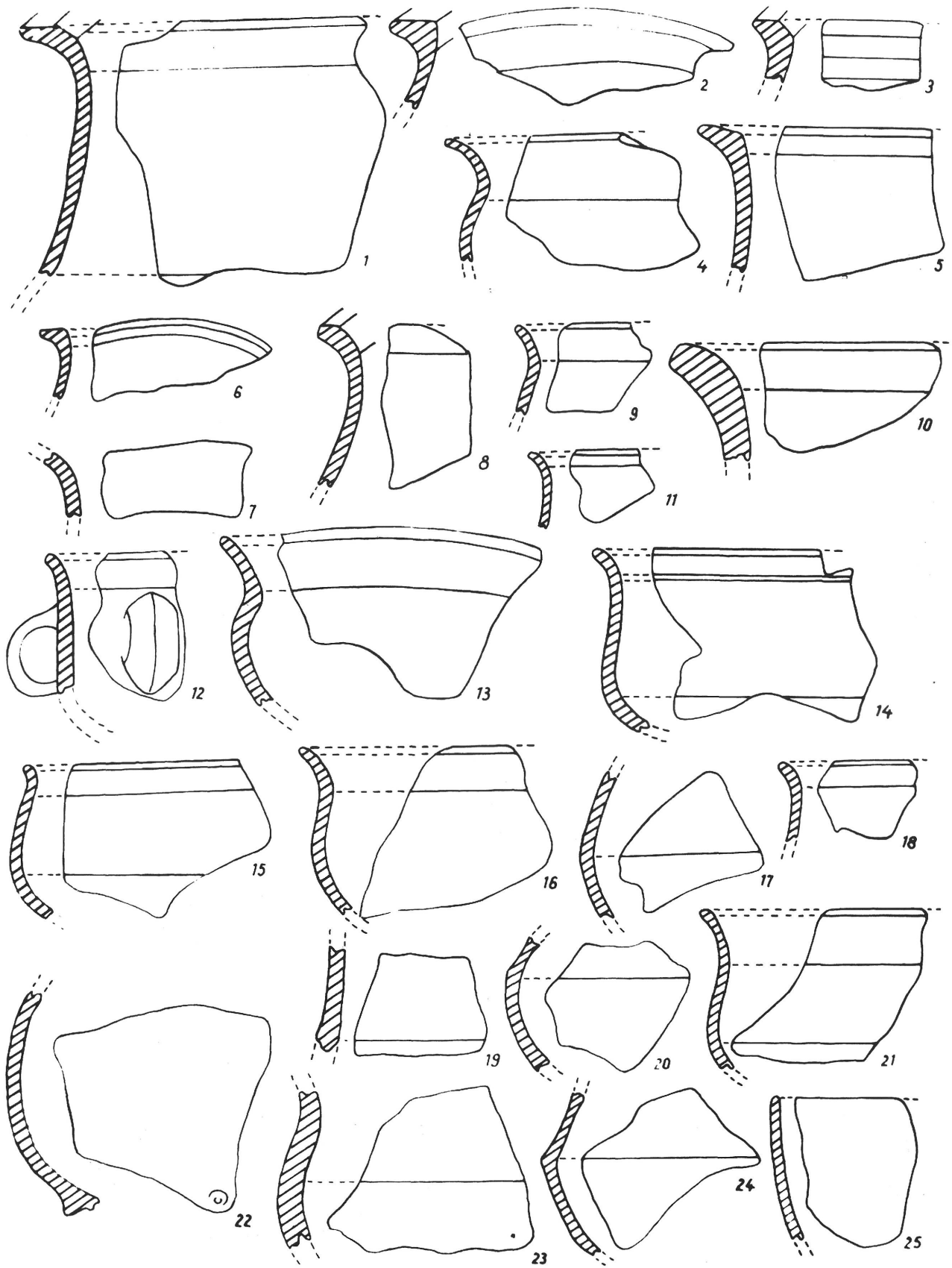
2/b

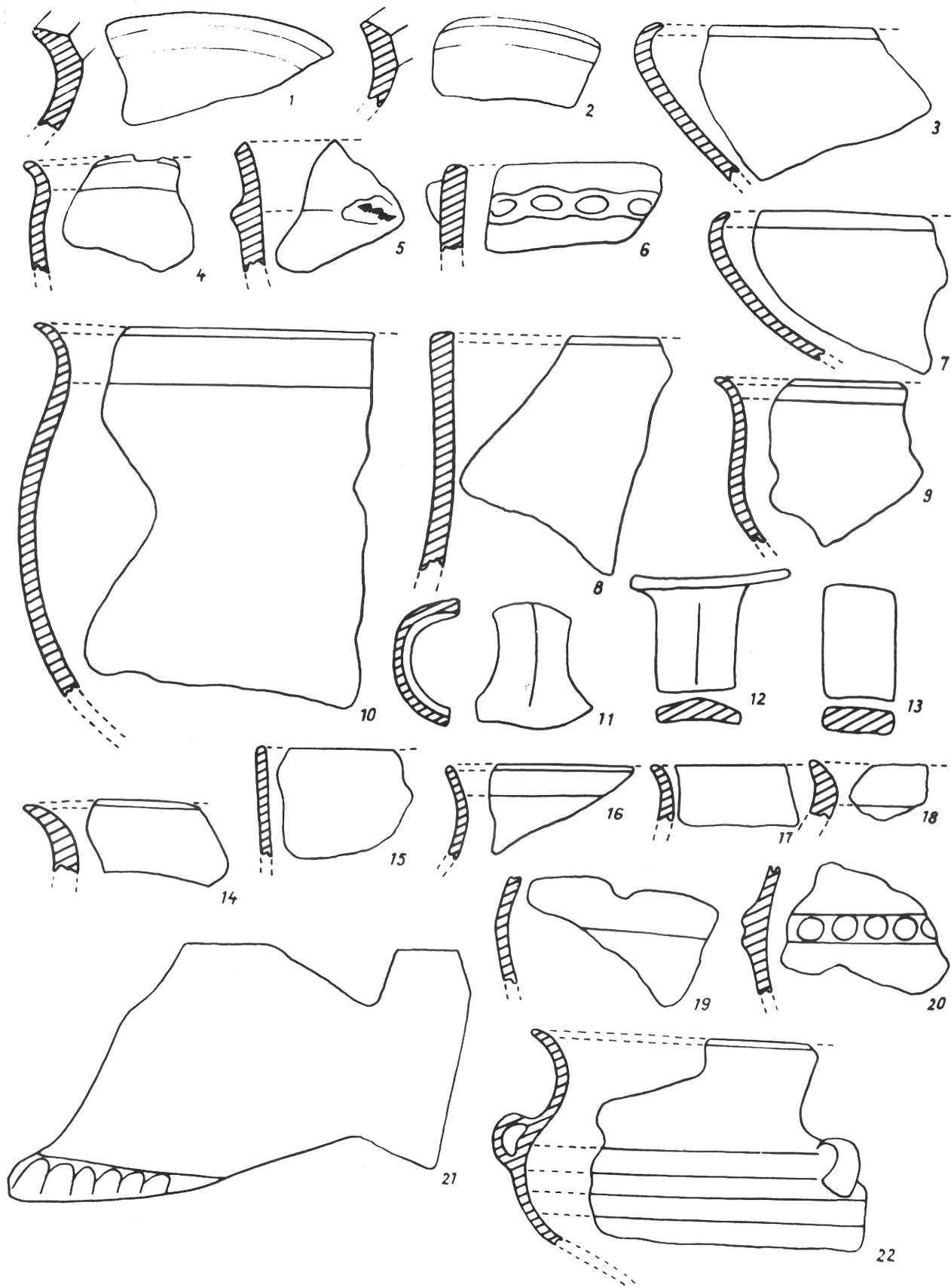


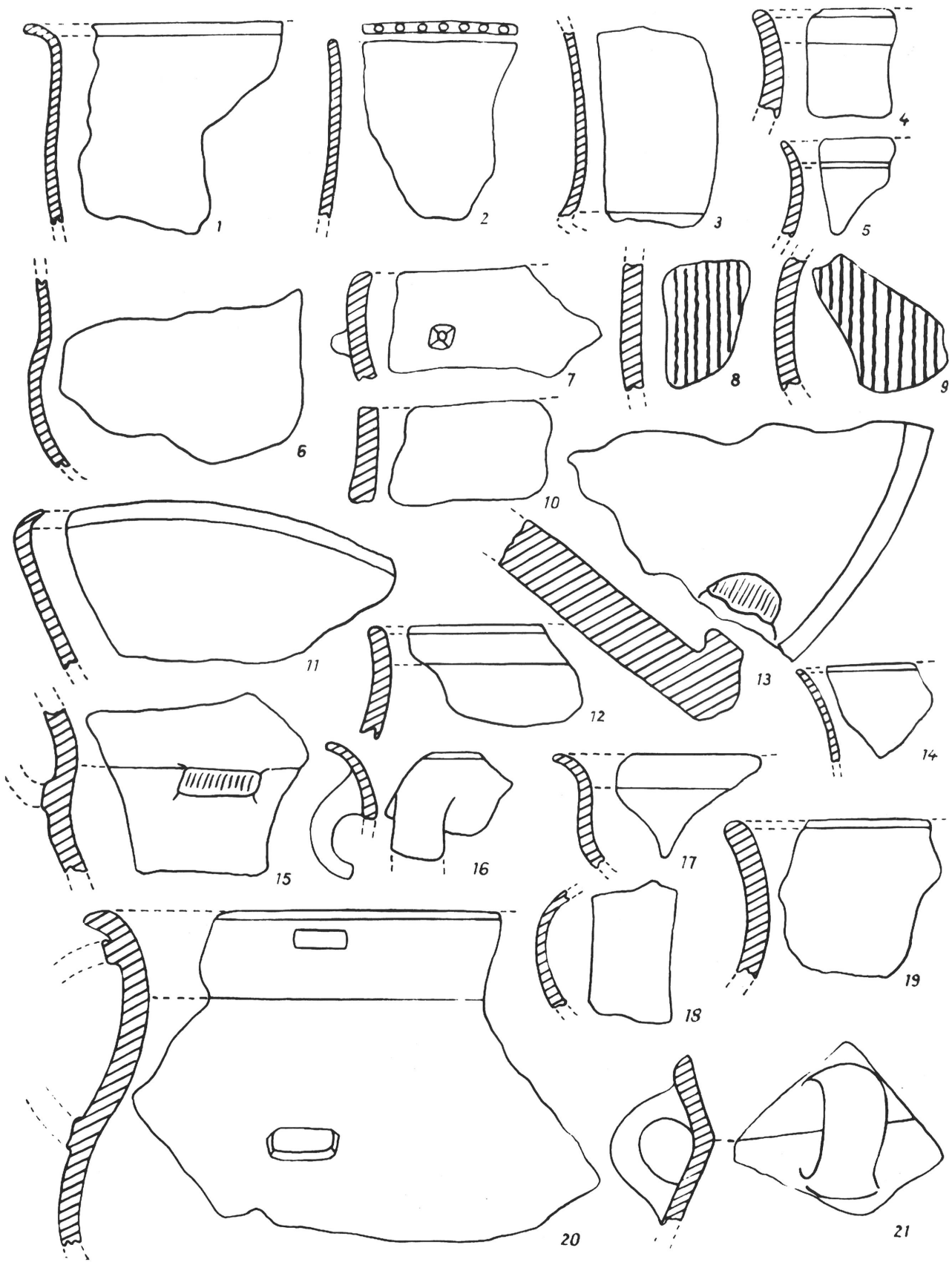
2/c

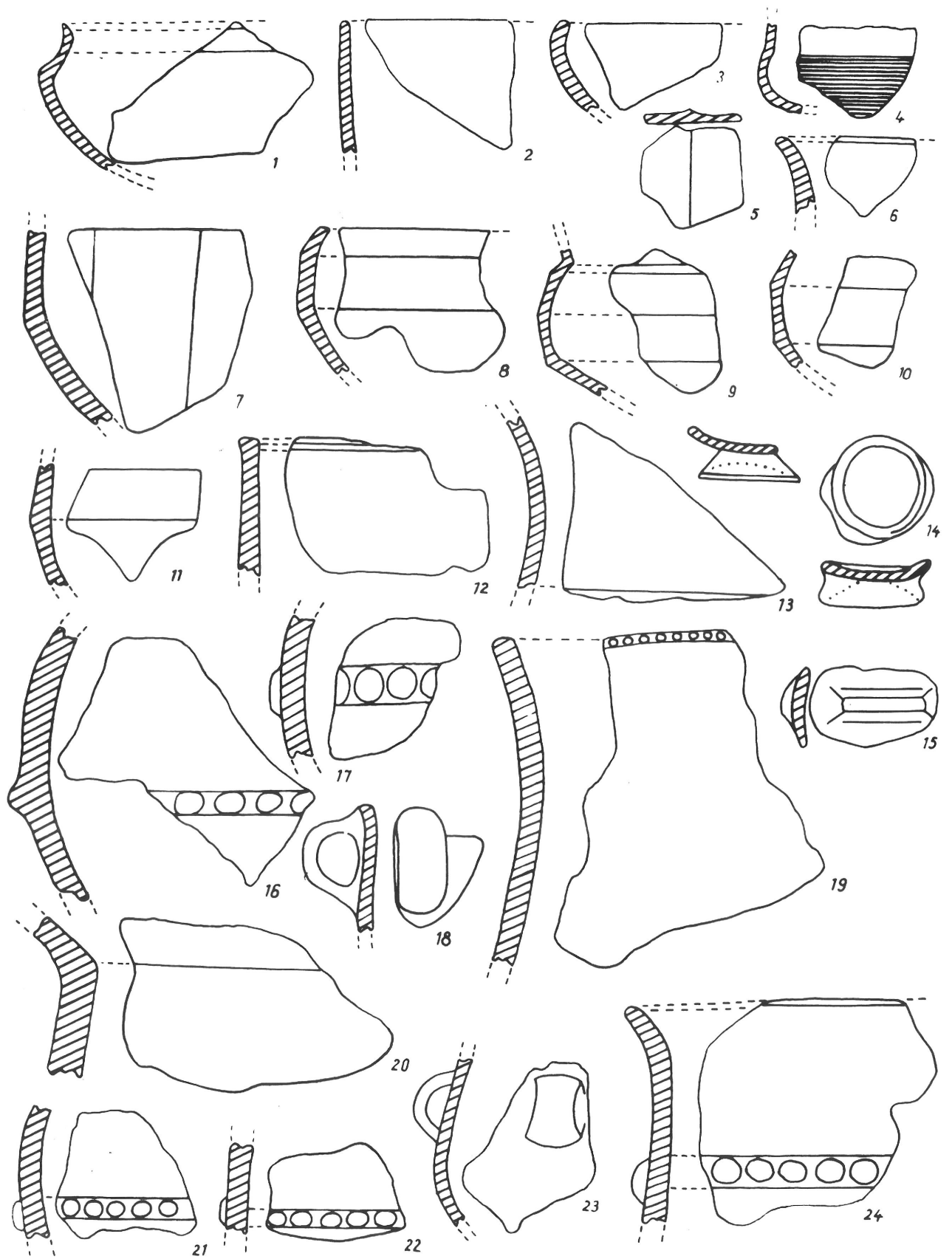


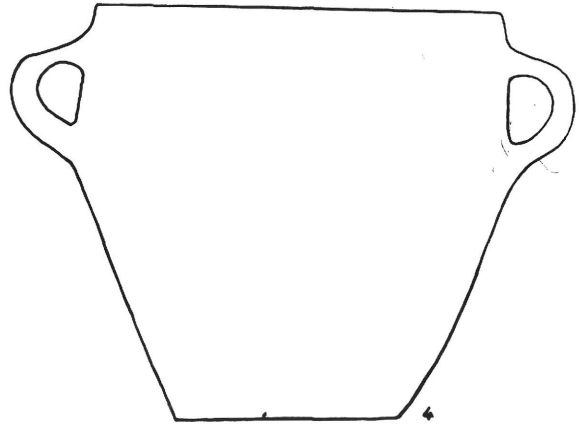
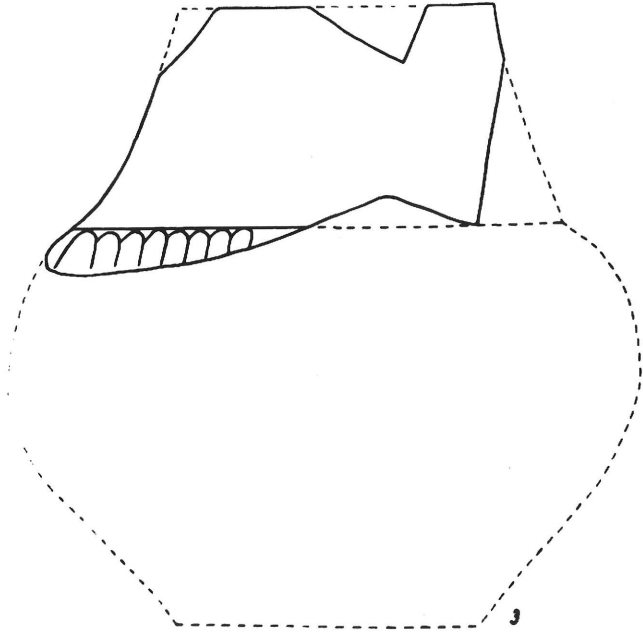
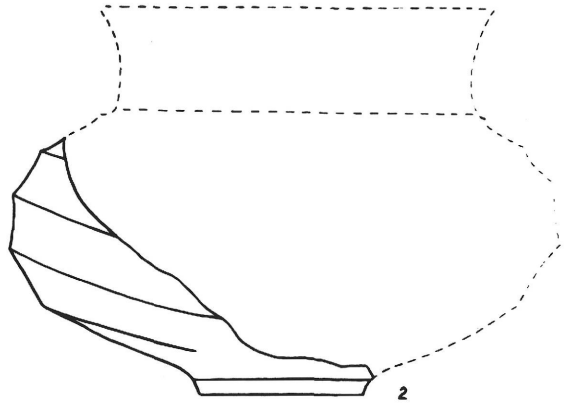
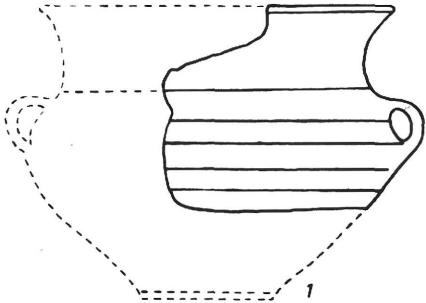
2/d



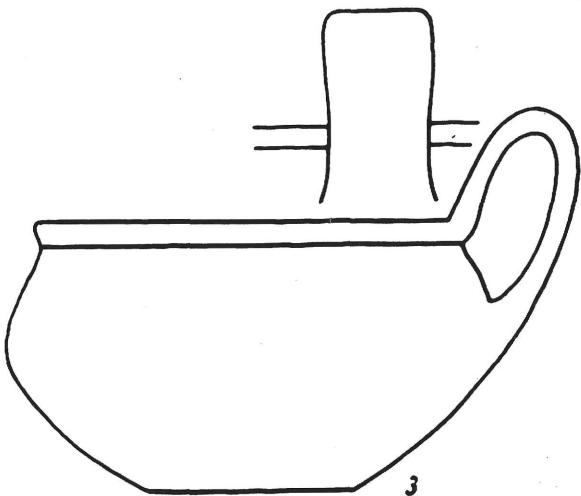
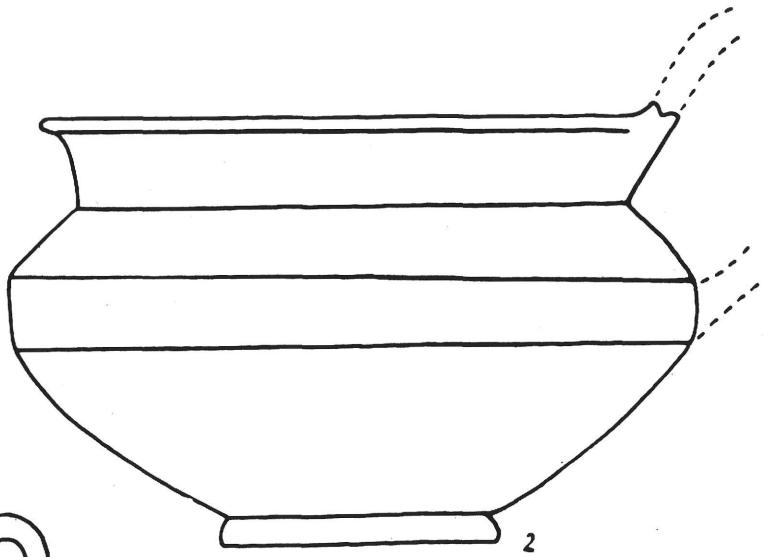




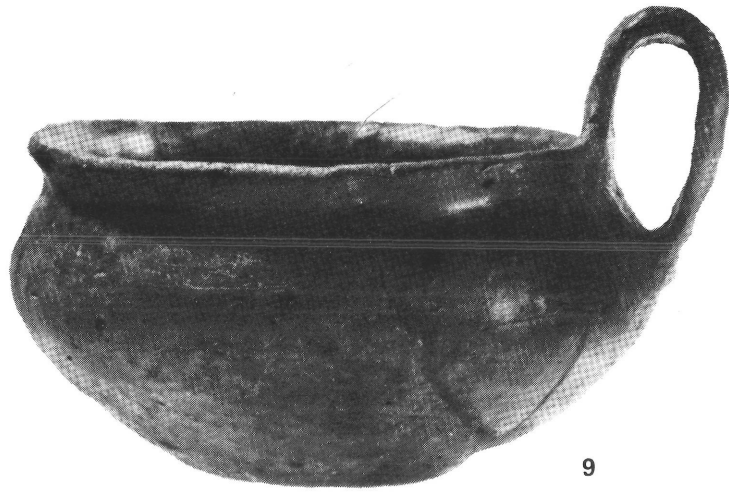




7



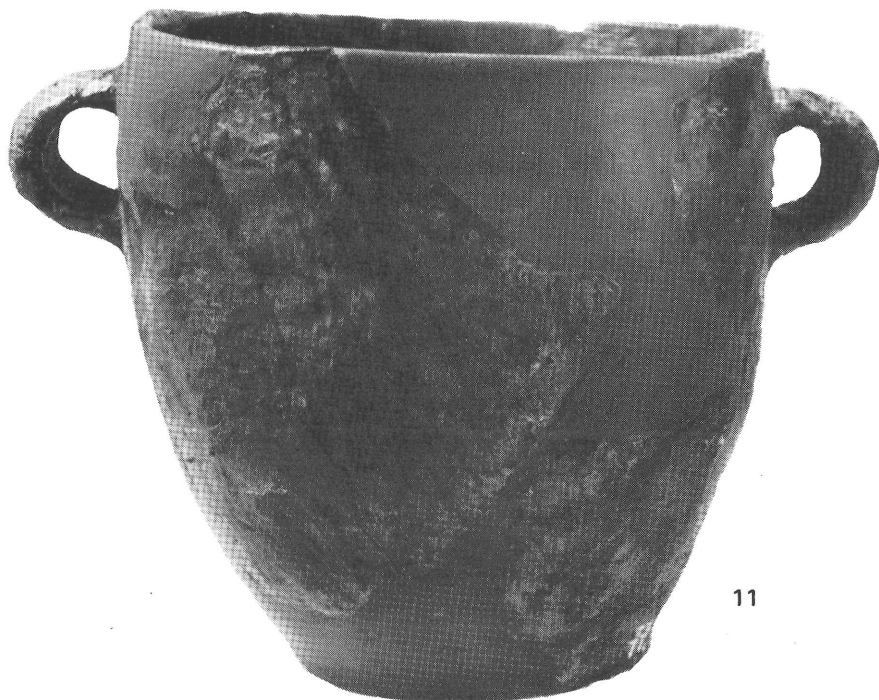
8



9



10



11