

A BUDAVÁRI KÖZÉPKORI DOMONKOS KOLOSTOR TERÜLETÉN VÉGZETT RÉGÉSZETI FELTÁRÁS

Az ásatásokat a Budapesti Városépítési Tervező Vállalat (BVTV) kezdeményezte a Hess András tér 1. sz. telken álló régi pénzügyminisztérium romos épületének helyreállításával kapcsolatban.

1962-ben a kolostortemplom nyugati szakaszán kutattunk, nevezetesen a toronybelsőben, a torony nyugati homlokzata előtt és a toronyhoz dél felől csatlakozó három helyiségben.

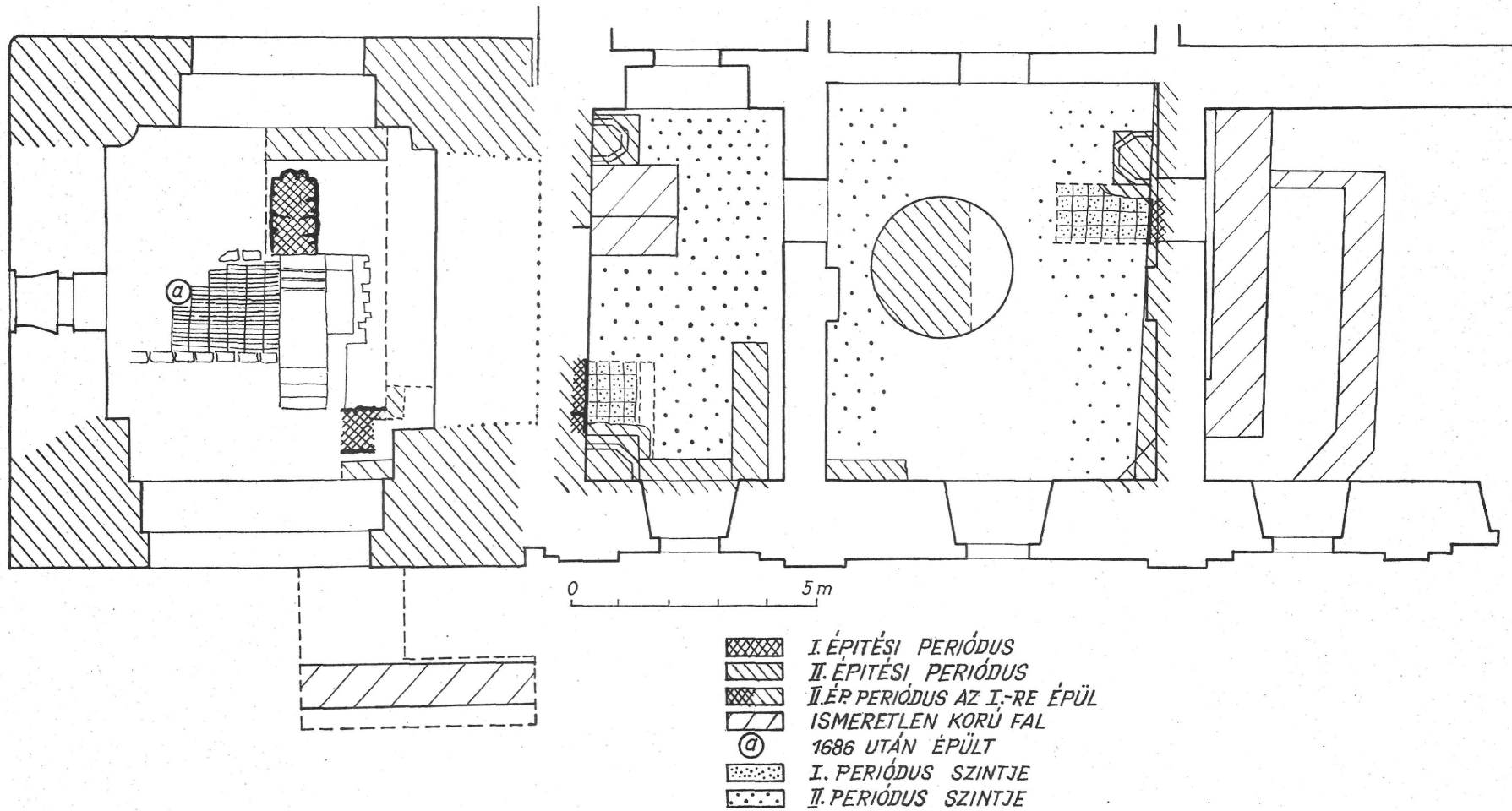
A toronyban végzett feltárás mértékét a helyreállítás szempontjai határozták meg. Mivel a helyreállítási tervben — tervező Budai Aurél — szerepelt az előkerült barokk kori pékműhely sütőterének bemutatása is, azért annak szintjénél mélyebbre csupán egy K—Ny-i irányú kutatóárok keretén belül mentünk (1. kép). A feltárt falmaradványok általánosságban három különböző korszakba sorolható építkezési eredményei: 1. 1686 után a toronyban működő pékműhely maradványai; 2. a toronyszint alatt levő alapfalak; 3. a torony építését megelőző korszakból származó alapfalak.¹ Összegezve az eredményeket, előkerült a középkori padlószint habarcságya, helyenként nagyméretű mázas padlóteglákkal, a padlóval azonos szintben az egykori sütőtér élére állított, erősen átégett téglából kirakott padozat, valamint a tüzelőtér előtt téglából épített hamuzógödör.

Megállapítottuk, hogy a torony középkori és barokk padlószintje azonos helyen volt. A barokk kori beépítés, valamint a gótikus torony alapfalai is korábbi alapfalakat vágta át. Két — a torony építését megelőző — falmaradvány került elő. Egy K—Ny-i irányú 1 m széles alapfal és egy erre merőleges 90 cm széles alapfal (1. kép). A két fal találkozásának helyén a kemence hamuzógödre helyezkedik el. Az újkori építkezések az eredeti rétegviszonyokat is teljesen megzavarták. A hamuzógödör alja a sziklán helyezkedik el. A feltárás során, bolygatásmentes, leletekkel datálható réteget nem találtunk. Megállapítottuk, hogy a torony Ny-i falát a magas sziklaperemre építették. Ehhez viszonyítva a torony belsejében levő korábbi falak 2,70 m-rel mélyebben fekvő sziklagödörben épültek.² A torony Ny-i falára merőleges kutatóárokban, a homlokzaton levő másodlagosan elfalazott nyílás kváderes szegélye a sziklaszinten fekvő alapokig követhető. 25 cm-re a szikla fölött a második és a harmadik kváder felülete elvésett, ami meghatározza a lábazat helyét, egyúttal a külső szint magasságát³ (3. kép). A torony Ny-i homlokzatától 1,90 m távolságra É—D-i irányú 90 cm széles alapfalat tártunk fel. Építésének korát egyelőre nem tudjuk meghatározni.

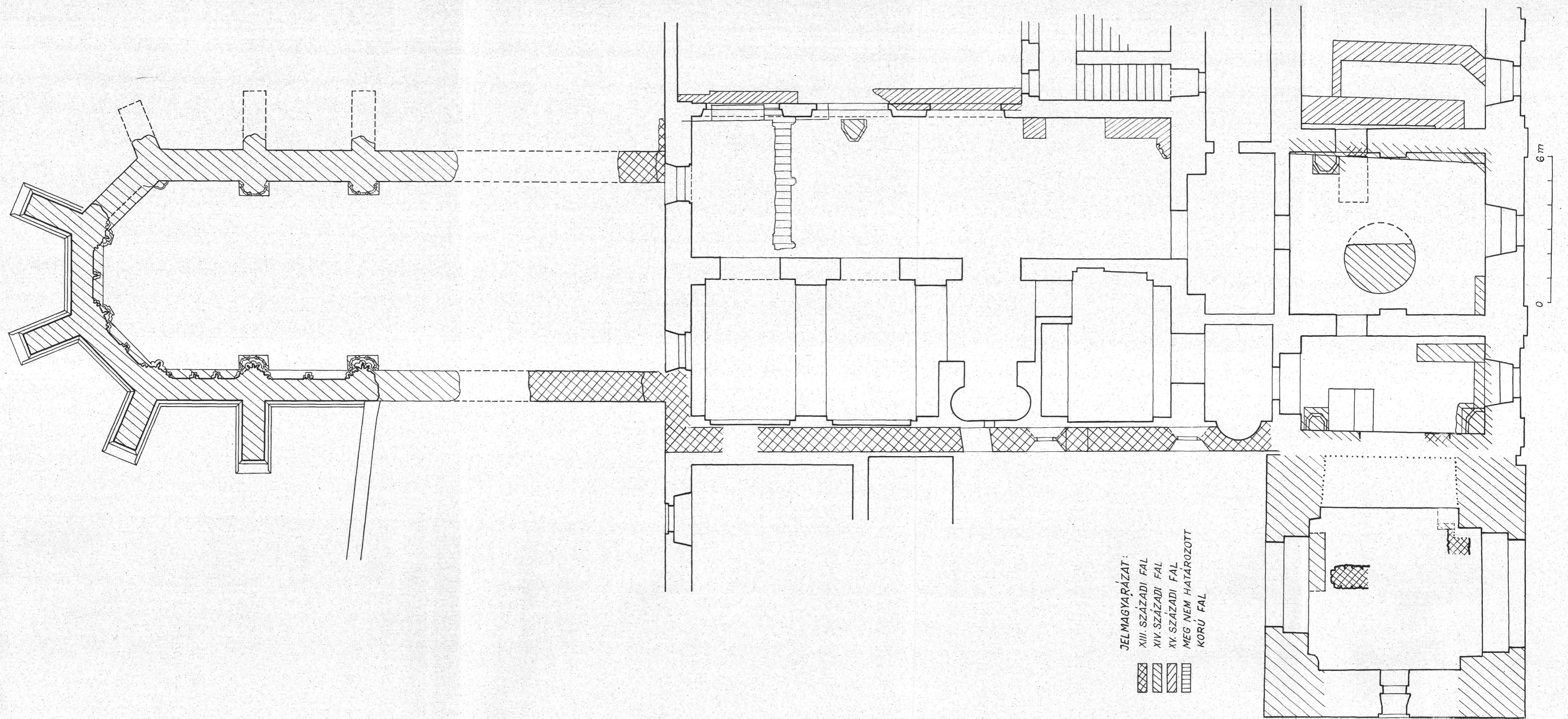
Feltárást végeztünk a régi pénzügyminisztériumnak a toronyhoz D felől csatlakozó három helyiségében (1. kép).

A torony melletti első helyiségben, a legutóbb használt padlószint alatt 32 cm mélyen fekvő barokk téglapadlóban megtalálták a templomhajó ÉNy-i sarokpillérének felületét. A helyiség É-i fala mentén, a barokk padló alatt feltárult az első boltszakasz második pillérének a sokszög öt oldalával záródó felülete is. Mindkét pillér, az azonos idomot körülzáró, egyenes lapokkal határolt lábazatával együtt, a mai szint alatt 1,55 m mélyen fekvő négyzetes talapzaton áll, amelynek felszíne megegyezik a pillérekkel egykorú padló szintjével. Mindkét pillér beépült a hajó egykorú falába, melynek maradványait a pillérek mindkét oldalán, pontosan a régi pénzügyminisztérium É-i és Ny-i falai alatt tártuk fel (1. kép). Az É-i falban mutatkozik a toronybelső a hajóval összekötő 3,60 m széles nyílás mindkét oldala keret nélkül, vakolt felülettel és a küszöb két darabból álló kopott élű kőhasábjá.

Az ÉNy-i sarokban levő pillér mellett újkori építkezéssel megsemmisítették a pillérrel egykorú padlót, a helye azonban az É-i falon jól látható. A küszöb alatt egy korábbi, vakolt felületű és 20 cm-rel a szintje fölé emelkedő fal maradványa látszik, erre ráépült a sarokpillérrel összekötött fal (4. kép). A korábbi épület falmaradványához tartozó, 21×20×2 cm nagyságú, élénkvrös színű téglából kirakott padlót



1. kép. Az 1962. évi ásátások helyszínrajza
Plan des lieux de l'excavation de 1962



2. kép. A kolostortemplom alaprajza az eddig feltárt falmaradványokkal
 Schéma de l'église du couvent avec les débris des murailles mis à jour jusqu'à présent

a mai szint alatt 2,10 m mélységben találtuk meg, 2 cm vastag habarcsba ágyazva.

Alatta a szikla felszínén elhelyezkedő 16 cm vastag fekete humuszréteget figyeltünk meg (5. kép).

A fentiekből kitűnik, hogy ezen a területen sikerült két középkori építési korszakot együtt, de egymástól élesen elkülönülve megfigyelni. A toronyba vezető átjáró-nyílás elfalazásában mázas padlótéglát találtunk, mely a toronyban eredeti helyén fekvő padlótéglákkal egyezett.

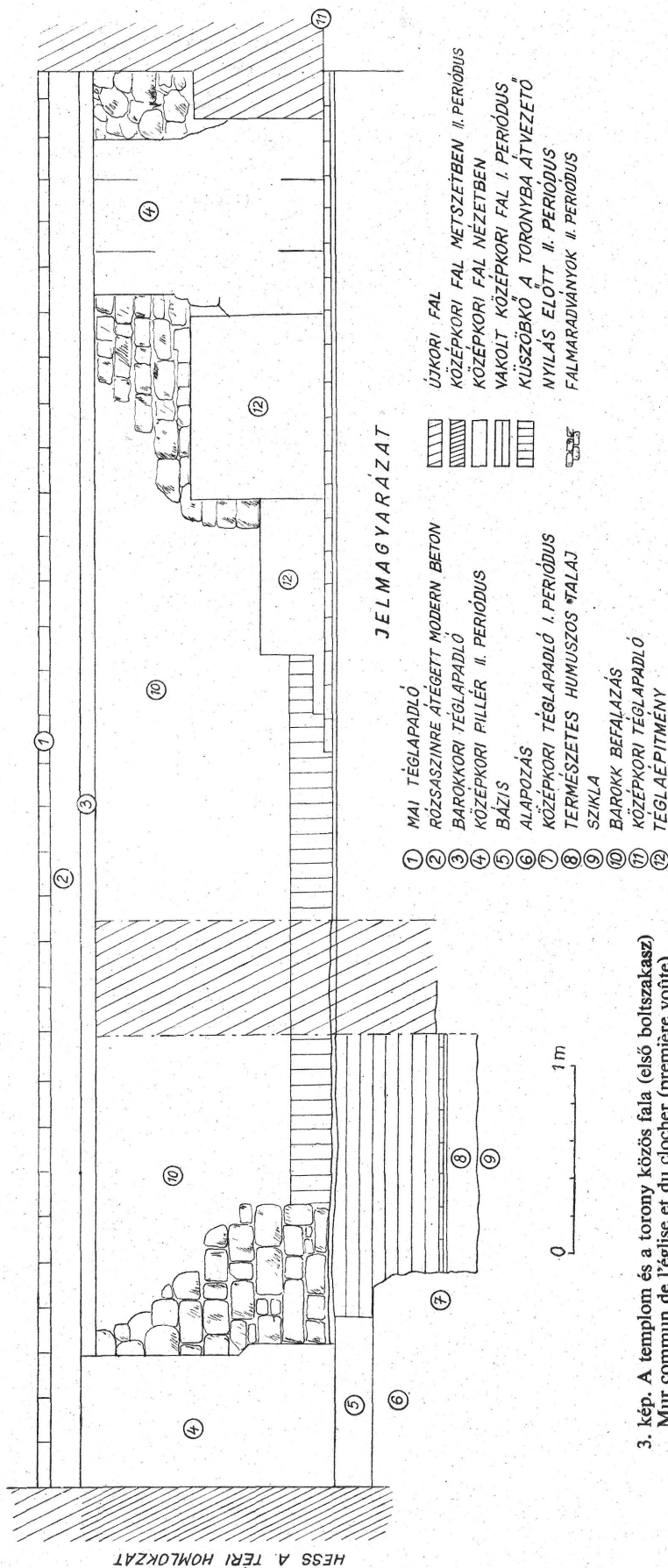
Az ÉNy-i sarokpillér egykorú padlója alatti alapozás habarcsa alól kváderesen faragott kőlap sarkát bontottuk ki. E kőlap szélénél ér véget az első építési korszak téglapadlója. Feltételezhető, hogy itt a korábbi pillér talapzatát találtuk meg.

Az első boltszakasz második pillérje körül 1,50 m mélységben feltártuk a pillérekkel egykorú padló. Felületében középkori padló- és falazótéglák és másodlagosan felhasznált vörösmárvány sírkőtöredékek váltakoznak.

A barokk téglapadló és a középkori padló között egyelőre meg nem határozható korú járósínt mutatkozott, anyaga habarcsba rakott apróbb kő és tégl, valamint másodlagosan felhasznált vörösmárvány sírkőtöredék.

Az első boltszakasz második pillérének Ny-i oldala mellett, a középkori szintre épült, középkori téglákból falazott lépcsős építményt tártunk fel. A nagyobbik 1,70×1 m-es alapterületű, 70 cm magas, a melléje épült kisebb 170×84 cm alapterületű, 34 cm magas. Az alacsonyabb takarja a toronyba átvezető nyílást. A magasabb D-i, keskenyebb oldala vakolt.

A torony melletti második helyiség D-i fala alatt feltártuk a középkori templom hajójának D-i falát, az első boltszakasz két pillérével. A helyiség DNy-i sarkában a középkori padlószintig elvessett sarokpillér



3. kép. A templom és a torony közös fala (első boltszakasz)
Mur commun de l'église et du clocher (première voûte)



4. kép. A gótikus templom fala alatt feltárt XIII. sz.-i falmaradványok
Débris des murs du XIIIème siècle, mis à jour au-dessus de
la muraille de l'église gothique

5. kép. Elfalazott nyílás a torony nyugati homlokzatán
Trouée emmurée sur la façade occidentale du clocher



nyomai kerültek elő, és egész területén megmaradt a második építési korszakhoz, tehát a pillérekhez tartozó padló habarcságya. Csak ÉNy-i sarkában találtunk néhány eredeti helyén fekvő padlótéglát, melyek egy másodlagosan lefektetett negyedrészes vörösmárvány sírkövet fogtak körül.⁴ Látszólag a vörösmárvány sírkő töredéke az elrongált padló pótlásaként került erre a helyre. Máshol a padló alapozásához használtak fel korábbi sírkőtöredéket. Így találtuk meg, felületén habarccsal a fehér márvány liliosos töredéket is. A sírkőtöredék a második helyiségben, a második pillér előtt feküdt. Az elsimított habarcsfelület alatt — melyből a töredéket kibontottuk — 49 cm vastag épülettörmelék bontottunk fel, mely a korábbi téglapadlón feküdt. A padló tégláinak mérete ezen a helyen $29 \times 28,5 \times 2,7$ cm. A második helyiség válaszfala alatt elhelyezkedő D-i templomfalán — ugyanúgy, mint a hajó É-i falán — két építési korszak különböztethető meg. Az első templom belső terét a bontás törmelékével az elbontott falak szint fölé emelkedő magasságáig feltöltötték és erre a magasított szintre épült a gótikus templom.

A második helyiség közepét, K—Ny-i irányban újkori téglából épített csatorna szeli ketté. Mellette É-ra a középkori padlószintre épült 2,70 m átmérőjű, kör alaprajzú, 40 cm magas, kőszegélyes építményt tártunk fel. Építési ideje és rendeltetése egyelőre nem tisztázott.

A torony melletti első helyiségben, a DNY-i sarokban, K—Ny-i irányú 2,70 m hosszú, 72 cm széles és 1,15 m magas kőfalat tártunk fel, mely a templom Ny-i homlokzati falával együtt épült. A fenti méretek a fal eredeti hosszúságának és magasságának méretei. A Ny-i homlokzat középkori falmaradványa előtt a középkori padló szintjében, 40 cm széles kőlap fekszik, mint az egykorú

padló szegélyezése. Előtte eredeti helyén megmaradt néhány padlótégla. A második helyiség Ny-i fala mellett azonos szélességű, 13 cm magas kőlépcsőt találtunk (1. kép).

A torony melletti harmadik helyiségben végzett kutatás nem tekinthető befejezettnek. A második és a harmadik helyiség közötti válaszfal mellett K—Ny-i irányban 1,10 m széles kőfal húzódik. Szélessége, valamint a templom D-i hajófalától elválasztó 20 cm távolság elárulja, hogy más építési korszakról van szó. A mellékelt helyszínrajz szerint feltárt falmaradványok részben ahhoz a középkori épülethez tartoztak, melynek nagyméretű pincéje az épület ezen szárnya alatt húzódik. A falak közötti területen talált, nagyméretű kövekből kirakott szint török, vagy újkori eredetű udvar kövezete. A falak korának pontos meghatározása a kutatás folytatásától függ, amikor szükség lesz a falak alapozását behatóbban megvizsgálni.

Az ásatás területén a feltöltés rétegeinek tüzetesebb vizsgálata csak a második helyiségben volt eredményes. Itt, miként korábban leírtuk, a két középkori padlószint között érintetlen réteget találtunk, mely az első templom bontásának törmelékét tartalmazta. A második középkori padlószint fölött ugyancsak bontási törmelék feküdt 30 cm vastagságban. Ebben faragott épületkövek is voltak, többek között gótikus boltozati bordák is. A törmelék réteg felett 13 cm vastag agyagtakaró, efelett pedig egységes feltöltés török-kori, XVII—XVIII. századi leletanyaggal keverve. Az első helyiségben már nem voltak ennyire tiszták a rétegvizonyok, mivel ebben a helyiségben több újkori eredetű fal került elő. Ezek építése során megzavarták a korábbi építkezések egymástól elhatárolható feltöltéseit.⁵

Ásatásunk új eredményeinek értékelése szükségessé teszi, hogy áttekintsük a korábbi kutatásokat. Mint ismeretes, a templom falainak maradványai, nevezetesen a szentély, első ízben 1902-ben, egy tereprendezés alkalmával láttak napvilágot. A feltárást ekkor Schulek Frigyes és Foerk Ernő, a felmérést pedig Lux Kálmán⁶ (2. kép) végezte. A feltárásról az első közlemény 1902-ben jelent meg,⁷ a második 1905-ben.⁸ A bennük közölt alaprajzok egymásnak ellentmondanak, amennyiben az első közleményben megjelent alaprajz jóval több falmaradványt tüntet fel, mint a második közlemény. A közölt fényképek is inkább az első alaprajznak adnak igazságot. Igen nagy hiányossága az első közleménynek, hogy a szövegben jelzett három építési korszakot (XIII. sz., XIV. sz. második fele és XV. sz. második fele) az alaprajzon nem jelöli. Rétegfelvételeket, metszetrajzokat nem készítettek, így a szövegben leírt korai terrazzópadlóról nem tudjuk, hogy melyik falhoz tartozott. További hibája az első publikációknak, hogy az alaprajzon nem tüntetik fel annak a XIII. századnak ítélt oszlopnak a helyét sem, melyről a szövegben⁹ azt írják, hogy eredeti helyén találták.

Újabb feltárás következett 1916-ban, amikor megépítették a régi pénzügyminisztérium trezorját. Akkor kerültek felszínre a hajó D-i falának jelentős maradványai és akkor tárták fel a lettner is. Az ásatás ellenőrzését és felmérését Foerk Ernő végezte. Sajnos az eredeti felmérések elvesztek. Ezek alapján készítette el Lux Kálmán rekonstrukcióját.¹⁰ Ez több szempontból nem fogadható el hitelesnek.¹¹ Igaz ugyan, hogy Lux Kálmán hagyatékában — mely a Budapesti Történeti Múzeum birtokába került — találtunk egy kézi rajzot, mely a hajó D-i oldalán feltárt falakról készült, azonban ez a felmérési rajz sem vet világot a feltárt falmaradványok valódi helyzetére és ezekkel kapcsolatban támadt kételyeinket nem oszlatják el. Ezekről a falmaradványokról Lux Géza átrajzolásában ismert és maig is használt alaprajzból szerzünk tudomást.¹² Ezen a rajzon, az újonnan épült trezor falán kívül, három különböző, korábbi falmaradvány látható. Az egyik közvetlenül az új trezor fala alatt helyezkedik el. Látszólag ezzel egyidejűleg épült a lettner fala, valamint egy, ettől Ny-ra levő, a sokszög öt oldalával záródó falpillér. Ennek É-i falsíkjától beljebb, a trezor DNY-i sarkában látható egy K—Ny-i irányú, sarokpillérral egybeépült falmaradvány és még egy, látszólag ennek vonalában épült, ettől K-re elhelyezkedő falcsonk. Végül egy K—Ny-i irányú fal két szakasza is látható a rajzon, mely az előbbi maradványoktól D-re részben azokat fedve helyezkedik el. Igen nagy veszteségünk az eredeti felméréseknek, valamint a feltárás leírásának hiánya, mivel nem állapítható meg a falak egymáshoz való viszonya, a szintbeli különbségek, illetőleg a falak esetleges összetartozása. A birtokunkban levő kevés és megbízhatatlan adat alapján azt tételezhetjük fel, hogy a D-i hajófal többszöri átépítésen ment keresztül. Ezekhez az adatokhoz csupán annyit kívánok hozzátenni, hogy a trezor napjainkban folyó bontásánál, a padozat betonjának felvétele közben a DNY-i sarokban jelölt negyedpillérral összefüggő fal, valamint a sokszög öt oldalával záródó félpillér felszíne ismét előbukkant, a rajzon jelölt helyen.

Mint látjuk, az ásatások eddig nem teljesen megbízható adatokat szolgáltatottak. 1937-ben Csemegi József¹³ vette szigorú vizsgálat alá az egykori templom helyszínén és kőtárban található maradványait és stíluskritikai úton állapította meg azt a három építési korszakot, melyet korábban nem tudtak eléggé bizo-

nyítani. A legkorábbi, XIII. századi építkezést ő még csak egy kőfaragvány alapján (nyolcszögű oszlop és lábazata) hagyja helyben. A szentélyről azt állítja, hogy a XIV. század végén épült, végül a XV. század végi építkezés maradványának tekinti a torony felső emeleteit és a lettnert.

Ismereteink a templomról 1942 után gyarapodtak, midőn a templomtól É-ra fekvő iskolaépület lebontása után napvilágra kerültek a hajó É-i falának maradványai, s azokról Gerő László tanulmányt írt.¹⁴ A tanulmányhoz mellékelte, Lux Géza által rajzolt alaprajzot használjuk még ma is.

1958-ban Dr. Gerevich László és Holl Imre végeztek ásatást a kolostor területén, és néhány hitelesítő kutatóárkot ástak a templom szentélyében is. Ennek a kutatásnak eredményeit még nem tették közzé.¹⁵

Az 1962. évben végzett kutatások részleteiben gazdagították eddigi ismereteinket a templomról. Megerősítést nyert az a feltételezés, mely szerint a torony csak a második szakaszban, az átépítéssel kapcsolatban épült fel. Ekkor boltozták be a templom hajóját. A boltozattartó pillérek egy részét a hajó megtartott korábbi falába építették be.¹⁶ A torony és a hajó közötti összeköttetést széles nyílás biztosította. Az alaprajzi rekonstrukció még ásatásunk után sem vált lehetővé. Különösen a hajó Ny-i felében találunk olyan maradványokat, amelyek nyomán arra gondolhatunk, hogy az első építési korszakban a templom Ny-i végén karzat vagy előcsarnok helyezkedett el. E maradványok részletesebb vizsgálata és a templomhajó teljes feltárása csak a folyamatban levő bontási munkálatok befejezése után végezhető el.

1965-ben a kolostor területén — az Ibolya utca és a Halászbástya közötti sétányon — végeztünk feltárást. Az egyhónapos ásatás során a következő eredményt értük el: A Julianus szobortól É-ra, a kiugró bástyaterasz területén, tehát az egykori templom szentélyétől É-ra, de nem közvetlenül mellette, a kolostor K-i épületszárnyát metszettük át egy kutatóárokkal. Előkerült egy kb. 10×6,50 m-es belméretű, terrazzo-padlóval borított helyiség, melynek DK-i sarkában két sziklából kivájt és — feltehetően az első periódusban épült, majd később elbontott épület köveivel — körülfalazott, fedőlapjától megfosztott és feldúlt sírt találtunk. A helyiséget nem tártuk fel teljesen, de ismerjük az alapterületét meghatározó négy körítőfalát. Keleti homlokzati falában 2,20 m széles nyílást találtunk, mely a kiugró bástyanyelvre vezetett. A nyílás két oldalát egy-egy gótikus pillér szegélyezi. Az említett (K-i) homlokzati fal előtt ugyancsak sziklából vájt, illetve kifalazott sírgödör került elő. Ebben a török időkben a szentélyben működő konyha hulladékát találtuk. A feltöltési rétegek és a pénzletek révén értékes adatokat nyertünk a kolostor pusztulásának történetére vonatkozóan is.

A kolostorépület teljes feltárása a következő évek egyik legsürgetőbb feladata.

JEGYZETEK

¹ Az 1686 után épült pékműhellyel csak általánosságban kívánunk foglalkozni. Ennek feltárásáról készült pontos leírás, bő fényképes dokumentáció a Budapesti Történeti Múzeum Adattárában található.

² Ugyanezt figyeltük meg a templom hajójának területén is. A Ny-i homlokzat a szikla peremén épülhetett, melyhez viszonyítva a belső tér szintje — különösen az első periódusban — igen mélyen van.

³ A torony helyreállításának befejezése után végzett tereprendezés alkalmával Budai Aurél tervező megtalálta a torony körbefutó lábazatát és a szintet a középkori szintig süllyesztette.

⁴ Ebben a jelentésben nem térek ki részletesen az ásatás során előkerült töredékes sírkövekre, abban a reményben, hogy az ásatás befejezéséig sok darab kiegészítő töredéke még előkerül és megkönnyíti a kövek megfejtését.

⁵ Az ásatás felmérését magam végeztem, a fényképfelvételeket Molnár János készítette.

⁶ Lux K.: A budavári Szent Miklós torony. A Magyar Mérnök és Építész Egylet Közlönyének havi füzetei, II (1925) 4—6, 45—51. — Ebben írja a szerző, hogy a szentély felméré-

sét, amelyet 1905-ben a Magyarország Műemlékeinek I. kötetében közöltek, ő végezte el.

⁷ Dr. Szendrei J.: A budavári domonkos templom ki-
ásatása. Arch. Ért. 22 (1902), 395.

⁸ Forster Gy.: A budavári Halászbástya és a domonkos szerzetesek templomának romjai. Magyarország műemlékei I (1905) 148.

⁹ Forster Gy.: i. m.

¹⁰ Lux K.: 1925-ben megjelent már idézett művében ír erről.

¹¹ Csemegi J.: A Szent Miklósról elnevezett budavári dominikánus kolostortemplom. Történetírás, I (1937) 5—6, 493.

¹² Gerő L.: Újabb adatok a várbeli Szent Miklós templomhoz. Bud. Rég. XIII (1943) 297—318.

¹³ Csemegi J.: i. m.

¹⁴ Gerő L.: i. m.

¹⁵ Ásatási napló a Budapesti Történeti Múzeumban.

¹⁶ E jelentéssel egyidejűleg folytatott újkori épületbontás alkalmával kerültek elő az É-i, román kori hajófalba feltehetően másodlagosan épült boltozattartó pillérek.

¹⁷ Ez a jelentés 1965-ben készült.

H. KATALIN GYŰRKY

L'ÉGLISE DU MONASTÈRE DOMINICAIN DU QUARTIER DU CHÂTEAU DE BUDA

Les vestiges de l'un des plus anciens bâtiments de Buda médiéval, de l'église du monastère dominicain, ont été découverts en 1902. De nouveaux détails ont été mis à jour en 1916, en 1942, et en 1958. Les dernières fouilles d'importance moins grande ont été effectuées en 1962, dans la partie Ouest de la nef. A cette occasion nous avons retrouvé les restes des murs Nord et Est de la nef du 13^e s. A la fin du 14^e s. l'église avait été, en partie, démolie, en partie, reconstruite. Les restes de mur

provenant de ces deux périodes se trouvent les uns sur les autres. Lors de la reconstruction du 14^e s., du côté Nord, une tour avait été ajoutée à la nef. Nous avons retrouvé les murs et le seuil du passage entre la tour et la nef. Le pavé de la première église était de brique sans décor, de grand format, de couleur rouge vive. Plus tard, quand ce pavé s'était usé, des fragments de pierres tombales y ont été placés en réparation. Pour toute l'église, les fouilles continuent.

GÁBORI MIKLÓS

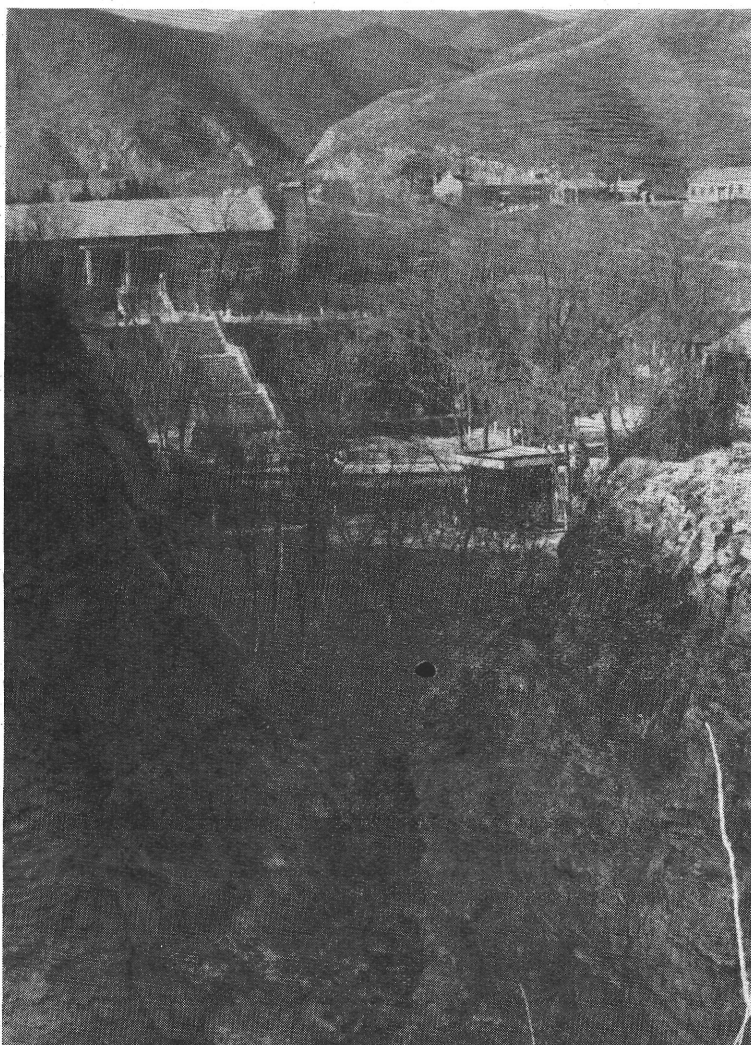
JELENTÉS AZ 1965. ÉVI KÍNAI TANULMÁNYUTAMRÓL

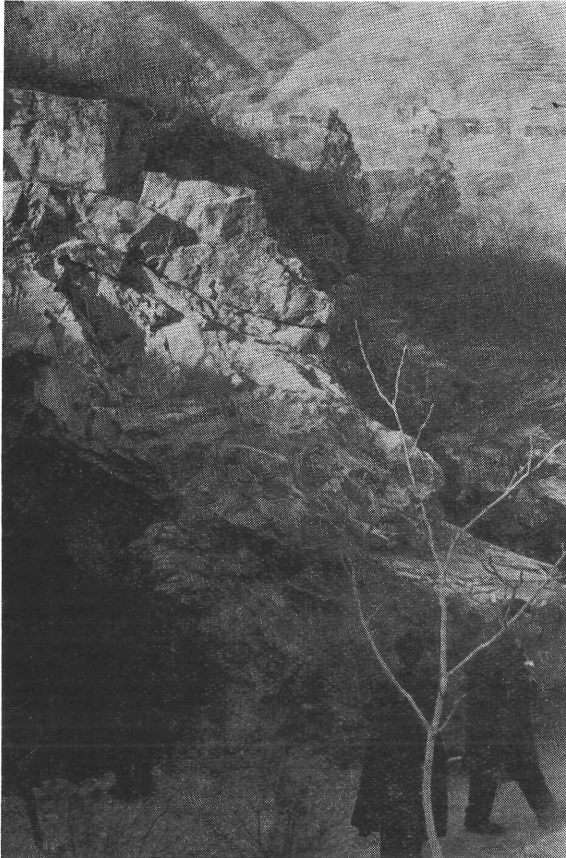
1965 végén a kulturális egyezmény keretében tanulmányúton voltam a Kínai Népköztársaságban. A terület nem volt számomra teljesen idegen. 1961. évi mongóliai munkám végén rövid időt Pekingben töltöttem és részben már ekkor megismerhettem azokat a leleteket — kiindulópontokat —, melyek a belső-ázsiai paleolitikum és mezolitikum viszonylatában fontosak. 1965 elején stockholmi tartózkodásom alatt az erről a területről származó, a Hedín-expedíciók által Belső-Mongóliában gyűjtött anyagot és a még korábbi gyűjtések publikálatlan leleteit vizsgáltam meg. A már közzétett monográfiákban ugyanis — éppúgy, mint az Andrews-expedícióéban is —, olyan kisebb leletek tűntek fel, melyek feltehetően paleolitikus korúak, de más területekkel való összefüggésük még teljesen tisztázatlan.¹

A régibb expedíciók után az utóbbi években Mongólia DK-i határvidékén, valamint jóval északabbra az Orkhon-folyó teraszán újabb, középső-paleolitikus jellegű leletek kerültek elő.² Minthogy ezek anyagát a lelőhelyükkel együtt ismertem, még érdekesebbé vált a kínai területen fekvő lelőhelyek feltételezhető DK—ÉNY irányú összefüggéseinek kérdése — és ebben az É-kínai leletanyagok (Shoui-tung-koeu, Siara-osso-gol, Tingtsun, stb.), valamint a Gobiban talált paleolitikus nyomok helyzete. Ezeket az összefüggéseket többször érintettem,³ de a régibb vagy a nem teljes publikációk és ezeknek másodharmadkézből való interpretálása nem látszott elegendőnek.

A belső- és külső-mongóliai sívatagi és a délibb sztyeppe-régió az É-kínai területtel — valószínűleg rendkívül hosszú sávban — két időszakban függött össze: a középső-paleolitikum „levallois-moustiéri” iparának, és sokkal később, a mezolitikum idején. A két időszakból, túlnyomó részben természetesen az utóbbiból, származik az említett expedíciók hatalmas mennyiségű anyaga is, melynek egy része visszakerült Kínába. A két korszak között leletek alig vannak, de az Észak-Kína és a Bajkál-vidék, Észak-Kína és Szinkiang közti kapcsolat kérdése szinte minden erről a területről meg-

1. kép. Csukutien. Előtérben a Sinanthropus lelőhelye (locus 1.) háttérben a lelőhely múzeuma Choukoutien. Au premier plan la Localité 1, lieu de découverte du Sinanthrope





2. kép. A csukutieni felső barlang. (Upper cave)
Choukoutien. Grotte supérieure

jelent munkában felvetődik. Tanulmányutamnak a fentiek után két célja volt. Az egyik, hogy a középső-paleolitikus jellegű leleteket elsősorban az É-i összefüggések szempontjából megvizsgáljam — a másik, hogy a mezolitikus „Gobi kultúra” anyagát kb. a Lin-shi-neolitikummal záródó időszakáig közvetlenebbül megismerjem. Egy harmadik feladatom általánosabb jellegű volt: a kínai múzeumok anyagának, ezek működésének, muzeológiai munkájának megismerése.⁴

A kínai terület szinte teljes paleolit és mezolitikus kora anyaga a pekingi Academia Sinica Vertebrata-Intézetében található, melyet az ismert C. C. Young professzor vezet. A pekingi Történelmi Múzeumban ebből a korszakból viszonylag kevés lelet van kiállítva: Csukutien, Tingsun és az említett Ordoszvidéki leletek. Lényegesebb leletanyagok még Tiencsinben vannak. Más városokban, így Nankingban és Kantonban a régóta ismert lelőhelyekről csak kevés kiállítási anyag található, ill. egyetlen kivétel az utóbbi, ahol a D-kínai újabb lelőhelyekről némileg több anyag maradt.

Az Academia Sinica intézetében elsősorban Shou-tung-koeu leletanyagát vizsgáltam meg.⁵ Az ipar erősen pengés, a moustiérihez hasonló, kitűnően tipizálható és teljesen egységes jellegű. Az eszközök egy része levallois technikával készült. Közük rendkívül változatos típusok fordulnak elő és

ha a kaparók alacsony száma mellett a lapos, megnyúlt pengeformákat nézzük, benyomásunk az, hogy európai viszonylatban a leletanyag inkább egy idős aurignacihoz hasonló, melyben bizonyos tradíciók élnek tovább. Ezek a tipológiai tradíciók valószínűleg Csukutienből származnak, melynek fiatalabb korú anyagában elég sok hasonló eszköz fordul elő. Hasonló iparok a Bajkál-vidéken is előfordulnak, míg azonban ez a kapcsolat Csukutiennel alig értékelhető, addig a kínai Turkesztán, a szinkiangi terület egyes



3. kép. A pekingi Történelmi Múzeum
Le Musée d'Histoire de Pékin

ismert leleteivel jóval feltűnőbb összefüggések láthatók. A leletanyagot a nálunk elfogadott meghatározással és tipológiai-statisztikai módszerrel módomb volt teljes egészében megvizsgálni, ahhoz azonban, hogy közvetlenebb összetevőit megismerjem, szükséges lett volna — többek közt — a Csukutien 15. lelőhely anyagának hasonló feldolgozása is. (A részletesebb adatokat e jelentés természetesen nem tartalmazhatja.)

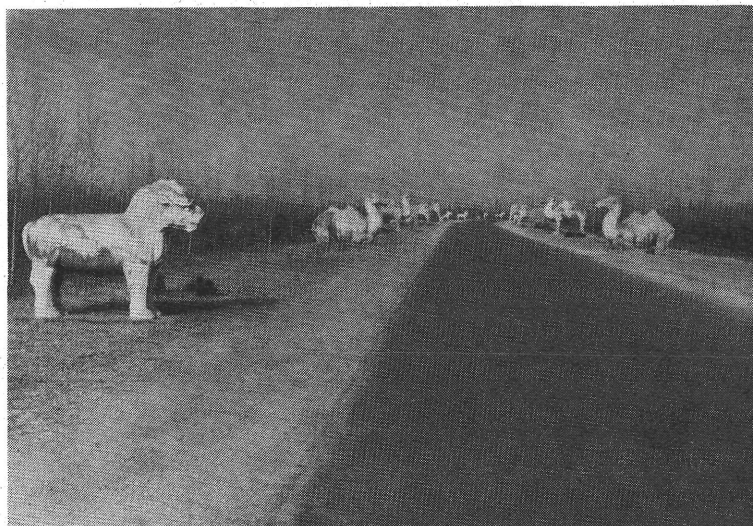
Siara-osso-gol ásatási és gyűjtési anyagát ugyanezen intézetben szintén megvizsgálhattam.⁶ Az Ordosz-vidéknek ez a viszonylag régi lelőhelye eléggé hasonló az előbbihez, és annak ellenére, hogy a publikációk

inkább moustiéri jellegeit emelték ki, még pengésebb, fiatalabb (?) jellegű, mint Shoui-tung-koeu. Az eszközlelet tipológiai szempontból egyszerűbb, „sematikusabb” és a két lelőhely összevetése után az elképzelt távolabbi kapcsolatok gyengébbeknek tűnnek — talán csak a Gobiig követhetők.

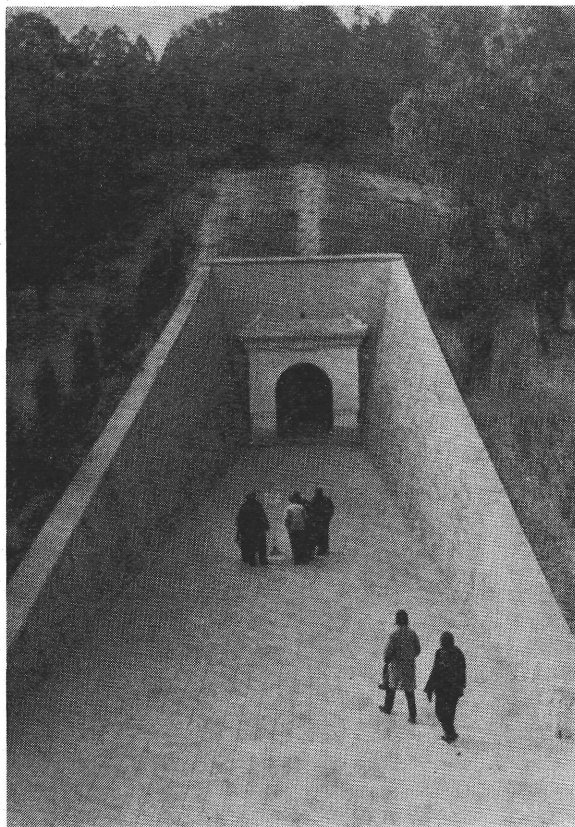
Sokkal fontosabb volt számomra a Tingsun-i leletanyag, melyet 1953-ban tártak fel Szecsuanban.⁷ Ennek a középső-paleolitikumnak a típusai határozottan az európai moustiéri kultúrára emlékeztetnek, egészen markáns formákból állnak. A sötét színű nyersanyagból tökéletes megmunkálású moustiéri kaparótípusok fordulnak elő — gyakran levallois kivitelűek —, emellett vaskos, nagy méretű hegyek, „pic”-szerű eszközök, diszkoszok stb. találhatóak. Az egész ipar nagyméretű formákból áll. Egy részük sajnos még publikálatlan. Az említett kapcsolatok vizsgálata szempontjából ez az egyik legfontosabb leletanyag. Anélkül, hogy a hasonlóságokat itt részletezném, rendkívül közel áll az A. P. Okladnikov által gyűjtött DK-mongóliai Baján-obo paleolitikumához, s szinte meglepő, hogy a távolság ellenére ilyen fokú hasonlóságok lehetségesek. Valószínűnek látszik, hogy hasonló leletek fordultak elő Szinkiangban, és ezek a távoli összefüggések egy másik irányba egészen a Tien-Shan vidékéig, pl. a hodzsikenti paleolitikumig vezetnek⁸. Utóbbi D-i kapcsolatait — még nagyobb távolságú áthatással — A. P. Okladnikov is felismerte. Úgy látszik, hogy egy interstádialis jellegű időszak alatt kapcsolat állt fenn az É-kínai terület és a mongol fennsík között, majd az eddigi ismereteink szerint hosszú időszak után csak a jégkor végén volt összefüggés közöttük. Sajátságos, hogy bizonyos primitív eszközformák ekkor még mindig éltek és Mongólia É-i részén, ill. a bajkái „epipaleolitikumban” jelentkeznek.

Az intézetben még egy kisebb leletegyüttest ismertem meg, Csukutien 15. lelőhelyéről. A publikációkhoz képest meglepő volt ez a leletegyüttes.

Rendkívül kisméretű, kvarcitból készült eszközei mellett makrolitika fordul elő és egyes esz-



4. kép. Állatszobrok a Ming-sírokhoz vezető úton
Statues d'animaux sur la route conduisant aux tombeaux des Ming



5. kép. A Ming-sírok lejárata
L'entrée des tombeaux des Ming



6. kép. A nankingi Tartományi Múzeum előcsarnoka
Le portique du Musée Provincial de Nankin

közök rendkívül finom kidolgozásúak. Áttekintően megismerhettem Csukutien régibb korú anyagának értékelhetőbb részét.

Kína legújabb és leghíresebb lelete, mely ma világviszonylatban tudományos szenzációt jelent, a lantieni ember maradványa.⁹ Ezeket szintén az Academia Sinica intézetében őrzik. Pei Wen-Csung és Wu Ju-Kang professzor kedvessége révén megismerhettem ezeket a maradványokat. Embertani szempontból természetesen illetéktelen lenne a leletekről bármilyen megjegyzést tennem — de a koponyatöredékek általános, külső jellegei szinte lenyűgözőek. A koponyacsontok vastagsága, a publikációkban már ismertetett homlokrész rendkívüli csapottsága — azt mondhatnók, homlokrész nincs —, vagy a hihetetlenül vastag, szinte lécszerű szemöldökív, feltétlenül idősebb benyomást kelt a *Sinanthropus* leleteinél. Wu Ju-Kang megismertette velem a lantieni embermaradványokkal együtt előkerült eszközöket is. A leletanyag mennyiségre nézve csekély, nagyméretű chopperekből, nyersanyagdarabokból (?), szilánkokból áll. Egy kvarcitból készült kisméretű eszköz, mely finoman retusált, Wu Ju-Kang közlése szerint a koponyával együtt került elő. A lelőköri körülmények a legutóbbi közleményekből eléggé ismertek.

A fővárostól alig 40 km-re fekvő Csukutient kisebb kirándulás keretében ismerhettem meg. A világhírű lelőhelyhez kitűnő autót vezet, maga a lelőhely is kiépített, de adminisztratív okokból elérése nem a legegyszerűbb.

A *Sinanthropus*-lelőhely közvetlen közelében gondozott kis parkot létesítettek, a területet kellemes kirándulóhellyé alakították. A közeli dombon a lelőhely múzeuma van, mely 3 szobából álló kiállításán egyszerű, kevés szöveggel (kínai—angol) a lelőhelyet ismerteti és a jellegzetes anyagot mutatja be. A csukutieni mészkődomb oldalán elhelyezkedő lelőhelyeket, ásatási helyeket kis ösvények kötik össze, és mindegyiknél tábla közli a fontosabb adatokat. A kutatók és kirándulók számára két épület áll rendelkezésre a lelőhely parkjában.

A pekingi Történeti Múzeum nagyszabású kiállítása átfogó képet ad Kína régi kultúrájáról. A kiállítás nívós — de ennél természetesen sokkal nívósabb maga a kiállított anyag. Egyes korszakokból Kína legértékesebb leletei — az igen korai, őskori periódusokban már inkább műtárgyai — láthatók összegyűjtve.

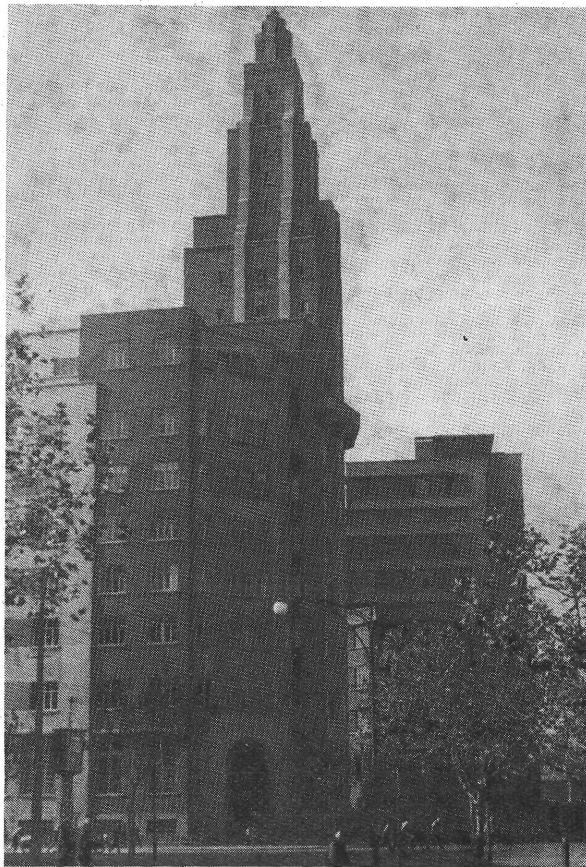
Különösen értékes a bronzkorinak megfelelő leletanyag — szinte egyedi műkincsek —, majd természetesen a sokkal későbbi, középkori dinasztiák idejének iparművészeti anyaga. A Ming-sírok anyagának egy részét szintén itt állították ki. Egy-egy múzeumi raktár, melyet láttam, egész apparátusával megfelel a mi múzeumainkénak.

Pekingből 1—1 napos kirándulással a Nagy Falat és a Ming-sírokat tekintettük meg. Utóbbi helyen szintén kis múzeum létesült, melyben a kincseknek csak másolatai láthatók. A terület gondozott, állandó személyzettel rendelkezik — lényegében szintén kirándulóhelynek számít —, s nem ok nélkül. A hegyek lábánál jól láthatók a még feltáratlan sírok. A feltárt, kiépített Ming-sírokhoz vezető útnak egy-egy szakaszát hatalmas, kőből faragott állat- és emberszobrok kísérik. — A fővárosban a Történelmi Múzeummal egy épületben levő Forradalmi Múzeumot, majd a Hadtörténelmi Múzeumot és a volt császári palota gyűjteményeit, ennek pompás iparművészeti anyagát láthattam. Az építészeti műemlékek itt nem is sorolhatók fel.

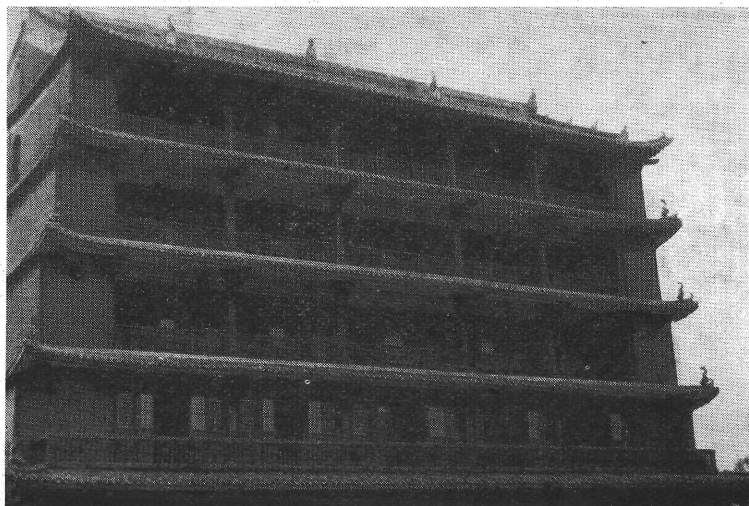
Több napot töltöttem Nankingban. Itt a Tartományi Múzeum anyaga a legértékesebb, annak ellenére, hogy gyűjteményeinek túlnyomó részét Tajvanra szállították. A pekingi múzeumnak az egész országot átfogó gyűjteményeit látva mégis itt, és a Sanghaj-Múzeumban fogható fel Kína egykori gazdagsága műemlékekben, régészeti és művészeti anyagban egyaránt.

A nankingi múzeumban a csukutieni Upper cave-ből kisebb leletanyag található — ezenkívül itt van a Lop-nori teljes leletanyag is. Ezeket részletesen megvizsgáltam. A múzeum szakembere C. J. Szün neolitikummal foglalkozik s így kitűnő anyag található a Shabarakh-kultúrával rokon késői mezolitikumból és Lin-shi festett kerámia kultúrájából. A gyűjteménybe egyébként Shui-tung-koeu anyagából is került néhány darab. A múzeum kiállítása feltűnően jól rendezett, egyszerűsége mellett tudományosan megalapozott, raktári anyaga azonban az említett okok miatt viszonylag igen kevés. A városban ezenkívül több kisebb múzeum található. Közülük megnéztem a Forradalmi Múzeumot, az Iparművészeti Múzeumot, ill. kiállítást, a környéken néhány nagyon szép műemléket, Szün Jat-szen grandiózus emlékművét és a Csisa-hegyi kolostort. A múzeumok és műemléki helyek megtekintését — mint más helyeken is — több más, általánosabb jellegű program egészítette ki.

További néhány napot Sanghajban töltöttem. Ez idő alatt elsősorban a Sanghaj-Múzeumot tekintettem meg, amely — amennyire



7. kép. A Sanghaj Múzeum épülete
L'édifice du Musée de Shanghai



8. kép. A Tartományi Múzeum Kantonban
Le Musée Provincial à Canton

megítélhettem — a kínai művészetnek, iparművészetnek európai viszonylatban talán a leggazdagabb gyűjteménye. A múzeum művészeti áganként és ezen belül kronológiai sorrendben mutatja be a páratlan szépségű műtárgyanyagot. Annak ellenére, hogy gyűjtési köre nem régészeti jellegű, a kitűnő porcelán és festészeti anyag mellett a neolitikumtól kezdve értékes anyaga van. Egyes későbbi korszakok terén felülmúlja a többi kínai múzeumot. Ebbe a kitűnően rendezett intézménybe többször visszatértem és örömmre szolgált, hogy — bár rendkívül kevés — paleolit anyaguk is van. A sanghaji Természettudományi Múzeumnak főleg az állattani osztálya és kiállítása gazdag. Kiállítás-technikája nem korszerű, de részletes és igen érdekes áttekintést ad az ország egész területéről. — Miután közvetlen szakterületem terén itt az anyaghiány erősen jelentkezett, módomb volt több más intézményt is megtekinteni.

Sanghajból két napra Hangcsouba, majd innét Kantonba utaztam. A város két fontosabb múzeuma a Tartományi és a Városi Múzeum. Az előbbi kiállítása gyengébb a többiekénél. Itt kisebb mennyiségű paleolit és mezolit anyagot ismertem meg, melyek új ásatásokból származnak — majd a kantoni egyetem Régészeti Intézetében igen jó összehasonlító anyagot találtam. Az egyetemi intézet kisebb ásatásokat is végez, így gyűjteménye új leletanyaggal is állandóan bővül. A délkínai anyag azonban — a fiatalabb korokban — az északi területtől már érthetően idegen. A Városi Múzeum régi műemléki épületében kevés régészeti anyag található. Kiállítása is inkább a későbbi korszakokat mutatja be, kb. a századfordulót megelőző időkig. Az ennél fiatalabb korok anyaga Kínában, minden városban, külön forradalmi múzeumban vagy párttörténeti kiállításon, a kínai párt alakulólhelyiségeiben, vezető személyeinek egykori munkahelyén létesült múzeumokban látható. Kanton környékén, a programon kissé lazítva, több más iparművészeti-népművészeti műhelyt, intézetet kerestünk fel és megismerhettem az érdekes délkínai tájnak egy töredékét is.

A tanulmányutat a múzeumok, műemlékek megtekintésén kívül — melyeknek száma igen nagy volt — több más műsor tette színessé. A Jangce-folyón majd a Gyöngy-folyón tett kiránduláson kívül nagyon érdekes, tanulságos volt egy-egy tájegység megismerése — és azok az iskolák, színházi előadások, népi kommunák, kézműipari műhelyek, ipari és iparművészeti üzemek, melyeket láthattam, jó keresztmetszetet adtak a kínai nép életéről, nehézségeiről és eredményeiről.

JEGYZETEK

¹ Bergmann, F., *Archaeological Researches in Sinkiang*. Sino-Swedish Exp. Publ. VII. 1 (1939); Maringer, J., *Contribution to the Prehistory of Mongolia*. Sino-Swedish Exp. Publ. 34. VII. 7 (1950).

² Okladnikov, A. P., SE. 1 (1962) 85—89.

³ Gábori M., *Acta Arch. Hung.* 15 (1963) 11—21.; Ua., *Asian Perspectives*, Hong Kong, VII (1964) 105—112.

⁴ Tanulmányutamon társam volt Temesváry Ferenc, az O. Történeti Múzeum osztályvezetője, aki fegyvertörténeti vizsgálatokkal foglalkozott.

⁵ Teilhard de Chardin, P., *Early Man in China*. Inst. Geol. Biol. Peking 4 (1941) 1—99.

⁶ Licent, E.—Teilhard de Chardin, P.—Black, D., *Bull. Geol. Soc. China*. 5 (1926) 285—290.; A terület rövid összefoglalását l.: Movius, H. L., *Cahiers d'histoire mondiale*. II (1955) 270—282.

⁷ Pei Wen-Chung, *Diputación prov. Barcelona*, XV (1965) 256—260.

⁸ Okladnikov, A. P., *KS* (82) (1961) 68—96.; Vö.: Alpiszbaev, N. A. *Вестник А. Н. Казакский ССР* 2 (1959) 67—68.

⁹ Woo-Ju-Kang *Scientis Sinica*. XIII (1964) 801—811.; Ua. *Current Anthropology*. (1966).

RAPPORT DE MON VOYAGE D'ÉTUDE
EN CHINE EN 1965

En 1965, l'auteur a effectué un voyage d'étude archéologique en Chine. Son voyage se proposait un double but: avoir une vue générale du Paléolithique chinois et étudier ses rapports éventuels avec les territoires du Nord, et connaître de près les collections des musées chinois. Son rapport offre un bref aperçu du travail effectué selon le programme prévu.

Dans le matériel des anciennes expéditions en Asie intérieure, figurent plusieurs trouvailles peu importantes qui présentent un caractère pléolithique. Ces dernières années, on en a découvert d'autres ayant un caractère paléolithique moyen, aux confins sud-est de la Mongolie. Ces trouvailles ont à nouveau suscité le problème des rapports du Paléolithique d'Asie intérieure avec les régions SN—NO et redonné de l'intérêt à la position des trouvailles plus anciennes de Shoui-toung-koeu, de Sjara-osso-gol, de Ting-tsun, etc. . . Le pays des sables de la Mongolie extérieure et intérieure et la région de steppes située plus au Sud paraissent avoir été en rapport pendant deux périodes: d'abord au temps des industries du type «levallois-moustérien», et bien plus tard au Mézolithique. Les trouvailles étudiées par l'auteur se rattachaient pour leur plus grande partie à la première de ces deux périodes. L'auteur estime que l'industrie de Shoui-toung-koeu continue les traditions typologiques de la localité 15 de Choukoutien, en même temps qu'elle permet différents rapprochements avec le Turkestan chinois et Sinkiang. Quant à l'industrie de Sjara-osso-gol, les publications plus anciennes en faisaient ressortir avant tout les caractères moustériens, mais ce matériel est encore plus laminaire et de caractère plus récent que le précédent. — Ting-tsoun apparaît comme un des principaux gisements, mais son matériel n'est publié que partiellement, malgré l'excellente publication qui lui avait été consacrée. Son industrie paraît se rapprocher beaucoup, du point de vue typologique, du Paléolithique moyen de Baïan-obo, au sud-est de la Mongolie; mais ses rapports se prolongent très probablement jusqu'à Sinkiang et peut-être à la région des montagnes Tien-Shan (par ex. Hondjikente en URSS). Il sem-

ble que, durant un interstade, un certain rapport existait entre la Chine du Nord et le plateau mongol.

L'auteur parle aussi de l'industrie de la Localité 15 de Choukoutien, qui comporte des types remarquablement récents en comparaison des matériels publiés. Il rend compte de son excursion à Choukoutien et décrit les trouvailles de Lantien. Avec l'homme de Lantien fut trouvée une industrie lithique peu abondante, formée par des choppers de grande dimension, de débris de matières premières, d'éclats et d'un instrument de quartzite associé au crâne. L'auteur a visité aussi le Musée d'Histoire de Pékin, les chambres sépulcrales des Ming, la Grande Muraille et différents musées, dont il offre une brève description.

De Nankin, l'auteur évoque les collections du Musée Provincial où figurent, entre autres, le matériel complet de Lop-noor et les pièces les plus représentatives de la céramique Lin-shi. Il donne aussi un aperçu de plusieurs autres musées et de quelques monuments d'art des alentours.

A Shanghai, l'auteur a visité le Musée de Shanghai qui, sans être orienté vers l'archéologie, possède des collections artistiques supérieures à celles des autres musées de Chine. Le Musée d'Histoire Naturelle de la même ville possède à son tour des collections fort remarquables présentées sous forme d'exposition permanente. De Shanghai, l'auteur a poursuivi son voyage vers le Sud en touchant la ville de Hangchou.

A Canton, le Musée Provincial et le Musée Municipal connotent une vue d'ensemble de l'archéologie du Sud de la Chine, la dernière embrassant surtout les époques historiques plus récentes, jusqu'à la fin du siècle dernier. L'Institut d'Archéologie de l'Université de Canton possède un ample matériel archéologique comparatif, qui s'enrichit encore des nouvelles trouvailles provenant des fouilles effectuées par l'Institut. L'auteur a fait aussi plusieurs excursions aux environs de Canton, où il a visité les musées locaux et les monuments de la région dont l'étude s'encadrerait fort heureusement dans le programme de son voyage.