

CZAGÁNY ISTVÁN

EGY BUDAVÁRI KÖZÉPKORI ÉPÜLETTÖMB TÖRTÉNETE I.

Az I. ker. Úri-utca 13. sz., Tárnok utca 14. sz. és Tárnok utca 16. sz. épületeken végzett műemléki kutatások, tudományos rekonstrukciók és építészeti helyreállítások eredményei

Tanulmányunk a budavári gótika 1959-ben megkezdett épület-homlokzatrendszeri vizsgálatának folytatása. E sorok írója a Budapest Régiségei XIX. kötetében¹ publikálta az Úri utca 31. sz. gótikus palota homlokzatának kimerítő analizisét. Most két másik, elméletileg teljesen rekonstruálható középkori homlokzat ismertetésére vállalkozik. Az a cél vezet, hogy tíz gótikus homlokzatarchitektúra komplex vissza-szerkesztése révén feleletet adjon a magyar művészettörténeti tudomány egyik máig is megválaszolatlan, fontos kérdésére: milyenek voltak a budavári gótikus homlokzatrendszerek?

A homlokzatkompozíciós vizsgálatokat kiegészítő másfajta tanulmányok a formatani tipológia² és a profilmorfológia³ eredményeivel segítik középkori fővárosunk építészetének sokrétű összképét megrajzolni. Megítélésünk szerint, ez a háromfajta módszer csak együttesen képes speciális gótikánk valódi értékének meghatározására. A profilmorfológia és a tipológia részeredményei csak a homlokzatrendszerek egészében találják meg értelmüket; az utóbbiak datálása viszont az előbbiek adatai nélkül lehetetlen.

A vizsgálati módszerek dialektikus egymásra hatása teszi szükségessé a három síkon folytatott megfigyeléseknek, lehetőleg párhuzamosan történő publikálását. Ehhez kell járulnia a maximális történeti adat-szolgáltatásnak, amely nélkül a reálrégészeti leletanyag megbízható kiértékelése lehetetlen.

Budán a II. világháború után nyílt először alkalom a lehullott homlokzati vakolatrétegek alól több gótikus stílusú homlokzat feltárására. Később, ezen túlmenően sor került egy összefüggő homlokzatsor, teljes és viszonylag jó állapotban levő középkori épülettömb, egy három utca által határolt gótikus „szomszédsági egység” tudományos vizsgálatára is. Ebből immár az említett épületeken túlmenő következtetéseket vonhatunk le a középkori homlokzatrendszerekre, utca- és városképre vonatkozóan. Ez a középkori épülettömb — a budai Várnegyed egyetlen gótikus utcaképi egysége — az Úri utca 13. — Tárnok utca 14. — Tárnok utca 16. sz. épületből áll. Jelen tanulmány a gótikus épülettömb egyik házának kutatási eredményeit és tudományos rekonstrukcióját ismerteti. A következő közlemény a helyreállított Tárnok utca 14. számú épület anyagát ismerteti majd. Az utoljára maradó Tárnok utca 16. számú ház itt szereplő periodizálását ma még nem tekinthetjük véglegesnek, mert az épület vizsgálata jelenleg kezdeténél tart.

A) AZ ÚRI UTCA 13. SZ. ÉPÜLET

Az Úri utca 13. számú épület 1686 előtti állapotáról frásos adat ez idő szerint nem ismeretes. Csupán azt tudjuk róla, hogy a Rabatta-hagyatékban fennmaradt Joseph de Haüy-féle helyszínrajz⁴ tanúsága szerint, 1687-ben még a „101”-es régi házszámot viselte. 1698-ban kamarai adományként Wäbler Ferenc hadi élelmezési intéző és neje, Mária-Erzsébet (valószínűleg özv. Legier Antalné, a Tárnok utca 14. számú szomszédos ingatlan tulajdonosa) kapta meg.

Az 1696-os telekösszeírás⁵ adatai szerint pincéje és helyiségei elég jó állapotban voltak. Ezért is nem adták el egyhamar — ellentétben a kamarai adományképpen elajándékozott romos, pénz híján jobbára használhatatlan ingatlanok legnagyobb részével —, mert 1722-ig a Wäbler utódok kezében maradt. Ekkor adásvétel folytán, a Tárnok utca 14. sz. ingatlannal együtt, Fischer Antalné, született Prosz Teréz, katonai seb orvos neje kezébe került, aki két évvel később, második férjével, Rösler János Vilmos uradalmi jószágigazgatóval osztotta meg az ingatlanok tulajdonjogát.⁶ Mindkét ingatlan 1808-ig a Rösler család birtokában maradt. Ebben az évben vette meg azokat Schützengerder Vendel budai polgár és neje, Mőszner Anna Mária.

Egy 1786—1794 közötti időből származó helyszínrajz tanúsága szerint, ebben az időben mindkét ingatlan a „80”-as házszámot viselte. Ezt követően 1836-ban Penz György gazdász és neje, Schüller Teréz szerezte meg az épületet, 1846-ban viszont árverési vétel folytán raszkiniai dr. Rédl Imre lett a tulajdonosa, aki egy évvel később kilenc négyzetöltnyi terület megvásárlásával bővítette az Úri utca 13.-ból és Tárnok utca 14.-ből álló ingatlan komplexust. Ezzel a két épület telekkiterjedése elérte mai területét. Az így kialakult ingatlan 1872-ben a Rédl család kezéből Wagner János tulajdonába került, akinek örökösei az ingatlanok államosításáig birtokukban tartották. Az 1873-ból származó térkép⁷ szerint ebben az időben az ingatlanok a „75”-ös számot viselték; helyrajzi számuk a XX. században 6505 volt.

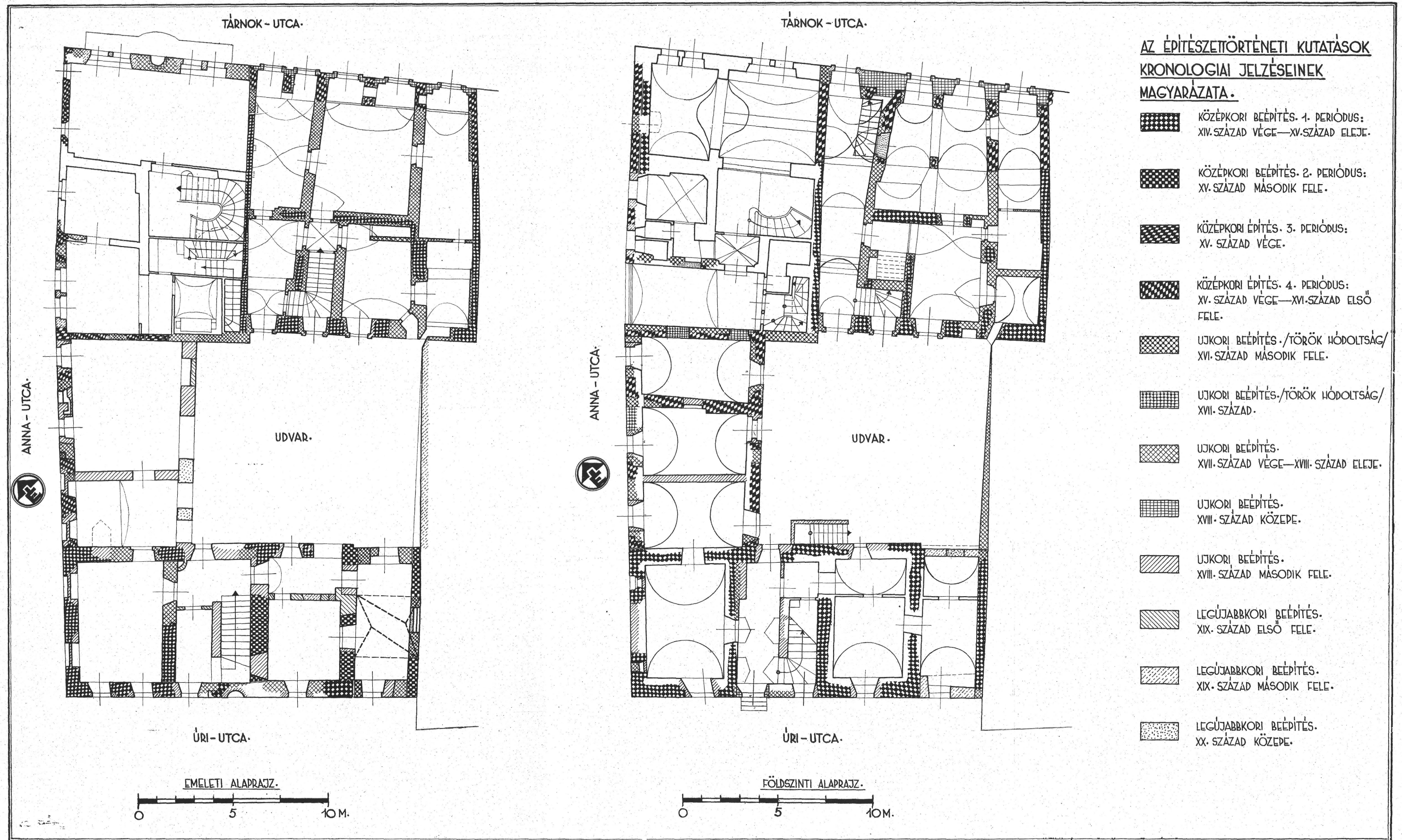
1944—45-ben az Úri utca 13. sz. épület jelentős sérüléseket szenvedett, tetőzete elpusztult. Lehullott vakolata alól előkerültek középkori homlokzatainak maradványai. Majd 1950-ben először a tetőzetét állították teljesen helyre, 1953-ban pedig módszeres műemléki kutatások segítségével, az összes építészeti periódusok maradványait feltárták. Ezt követően előbb Hell Géza, majd Csemegi József tervei alapján megindult a helyreállítás. Az 1960—62-ben történt kivitelezési munkák művezetője Budai Aurél építésmérnök volt. Az építkezés során, több fontos részletkérdésben eltértek a műemléki jóváhagyással elfogadott kiviteli tervtől. Több jelentős faragott kő leletet bevakoltak, ezért a jelenlegi, helyreállított homlokzatok nem nyújtanak hű képet a feltárt, igen gazdag leletegyüttesről. A különleges értékű homlokzatrendszerek helyszíni dokumentációja érzékeny veszteséget szenvedett. Ezért az alábbiakban a tudomány számára a kutatások összeredményét kívánjuk rögzíteni.⁸

A helyszíni feltárások eredményeképpen megállapítottuk, hogy az épület (1—2. kép) két üzletházból, egy korábbi eredetű és egy későbbi időben ehhez hozzáépített középkori épületről áll. A korábbi időre datálható épületrész a mai ingatlan Úri utcai szárnyát alkotja; középkori törtkőfalazataiban fennmaradt faragott kő maradványai alapján ítélve, a XV. század első felében épülhetett. A datálás alapjául az Úri utcai kapu felett előkerült, emeleti, későgótikus ablakkeretkő szolgált, amelynek „tiszta hengeres stílusú” profilja (5. kép) jellegzetesen Zsigmond-kori tagozatkapcsolást mutat.⁹ Pozitív és negatív hengerekből áll, de még nincs benne sem „parleri-pálca” sem a hengertagok nem fordulnak át egymásba, hanem lemeztag választja el őket. Utóbbi formajelenségek Budán 1412—1450 között jelentkeznek, ezért ez a profil 1412 előtti eredetűnek minősül. Egytraktusos, középtengelyében elhelyezett kapualja két oldalán, egy-egy nagyméretű helyiséggel — az eddig ismert budavári középkori lakóház típus alaprajzi elrendezésétől némileg eltérő módon — épült emeletes építmény volt. A későbbi időre datálható épületrész, amely a mai ingatlan Anna utcai szárnyát alkotja, falazataiban fennmaradt posztgótikus nyíláskeretei alapján ítélve a XV. sz. második felében keletkezett¹⁰ és toldaléképítményként csatlakozott az előbbi épület északi helyiségének keleti falához.¹¹

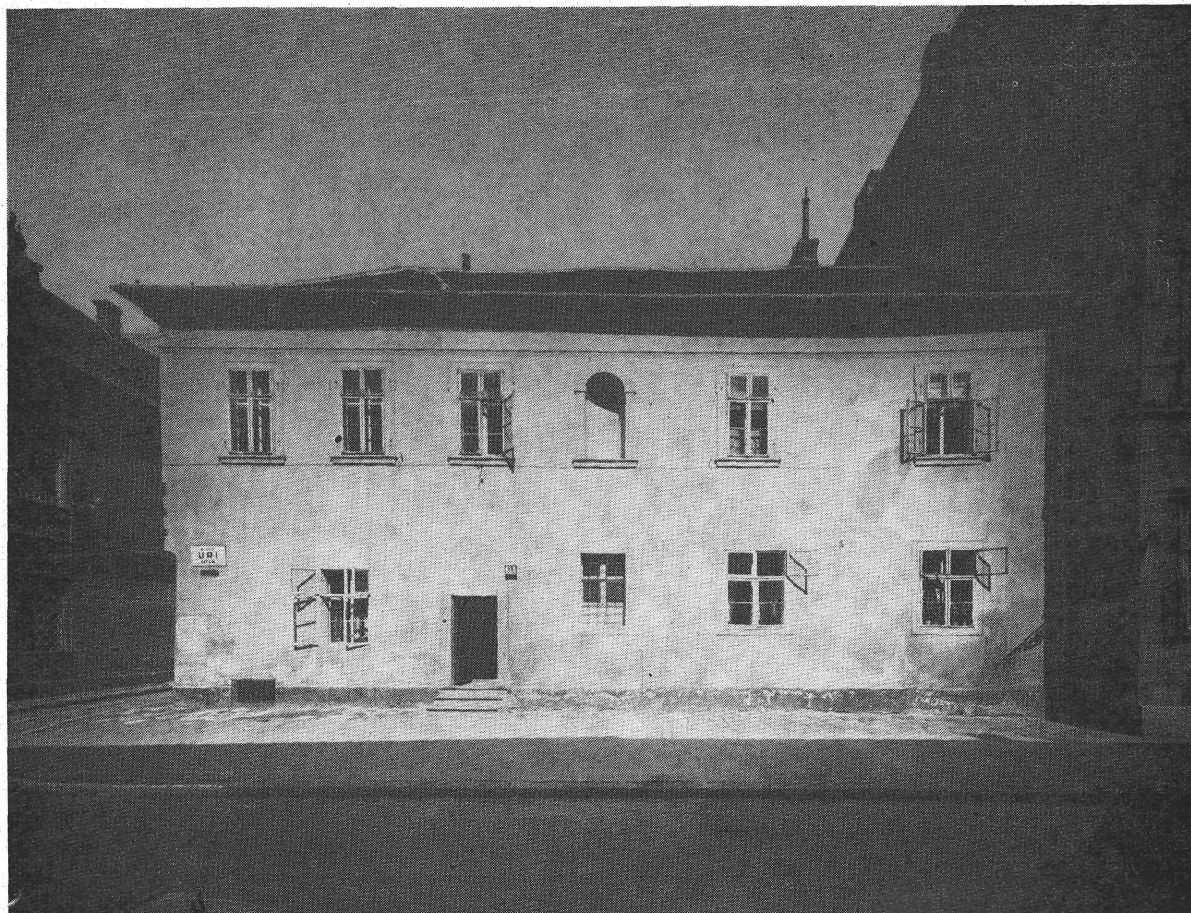
A korábbi eredetű épületrész — a mai Úri utcai szárny — eredeti kiterjedését három sarkán fennmaradt, nagyméretű kövekből épített sarokarmírozások jelölik. Az ezen belül fekvő három földszinti helyiség összes körítőfala kavicsos mészharcossal épült középkori törtkőfalazat. Az északi helyiség északi falában, a földszinten, egy 45×157 cm-es nyílásméretű, Anna utcáról nyíló ajtó (4. kép) élszedéses keretkővet tárták fel. Befalazott fülkéje a helyiségbe nyílik, ami a szokatlanul keskeny nyílásméret ellenére is ajtó szerepét bizonyítja. Valószínűleg nem közlekedés céljára szolgált — ehhez túl szűk —, hanem az üzlet árubevételi funkcióját bonyolíthatta le,¹² de ezt is csak utcáról történő kézi beadogatás formájában. Ettől keletre, mintegy 2,50 m magasságban, a homlokzat síkjához viszonyítva ferde síkban elhelyezett, kb. 45×55 cm nyílásméretű felülvilágító, ill. szellőzőablak (4. kép) középkori keretkőve látható.¹³ Hogy a helyiséget eredetileg üzlet céljaira használták fel, bizonyítja a nyugati falában feltárt (5—6. kép) szegmentíves záradékú középkori üzletablak két keretkőmaradványa is, amely a jelenlegi északi irányból számított első földszinti ablak két oldalán maradt meg az újkori vakolatréteg alatt.¹⁴ Ezek a maradványok egyszerűen megvilágítják az üzlethelyiség funkcióját is. Az északi falban fennmaradt ajtó az áru beszállítására szolgált, a nyugati falban levő ablakon keresztül történt a kiszolgálás. Az ajtó melletti szellőzőablak az áru tárolásának helyét mutatja.¹⁵

A mai lépcsőház területén feküdt a középkori kapualj. Ennek bizonyítékát a homlokzatban, a kapubejárat felett feltárt két darab félköríves, nagyon erősen sérült középkori kapukeretkő maradvány szolgáltatja (5., 7. kép).¹⁶ Az alacsonyabban fekvő kő alsó szélén 60°-os középkori élsarkítás faragott felülete látható, ami más épségben maradt budavári analógiák figyelembevételével,¹⁷ szintén a félköríves kapukeretkőhöz tartozást bizonyítja.¹⁸

A kapualjtól délre fekvő földszinti helyiséget nem lehetett feltárni, ezért erről csak annyit sikerült



1. kép. Az Úri utca 13., Tárnok utca 14. és 16. sz. épület alaprajza. M = 1 : 100
Grundriss der Gebäude Úri-Gasse 13., Tárnok-Gasse 14 und 16



2. kép. Az Úri utca 13., nyugati homlokzata a feltárások megkezdése előtt. (1944. évi állapot)
Westliche Fassade des Gebäudes Úri-Gasse 13. vor Beginn der Erschliessungsarbeiten (Zustand im Jahre 1944)

3. kép. Az épület Úri utcai homlokzata a feltárások befejezése után (1954. évi állapot)
Die Fassade des Gebäudes nach Beendigung der Erschliessungsarbeiten, von der Úri-Gasse gesehen (Zustand im Jahre 1954)



megállapítani, hogy nyugati falában az északi helyiség üzletablakánál kisebb méretű lakásablaka volt, ami az elpusztult keretkövet körülvevő középkori törtköfal nyíláskontúrjáról egyértelműen leolvasható.¹⁹

Az épületnek a középkorban feltehetően nem volt lépcsőháza, így az emeletre feljárni csak kívülről, a homlokzati falhoz épített falépcsőn lehetett. A lépcső körbefutó faerkélyre, utcai függőfolyosóra vezethetett, amelynek egykori létét az Úri utcai és Anna utcai homlokzati falban fennmaradt, hat darab nagyméretű, erkélytartó konzol csonkja bizonyítja. Az egymástól körülbelül 3,0 m-re elhelyezett 32—35×40—41 cm keresztmetszeti méretű konzolok csak könnyű faszervezetet hordhettek, amely azonban nyomtalanul elpusztult.²⁰

Az Úri utcai homlokzat emeleti részén az északi irányból számított, jelenlegi harmadik, újkori ablak és a félköríves záradékú szoborfülke között egy vízszintes záradékú „tisztán hengeres profilozású” Zsigmond-kori, késői gótikus ablakkeretkő (8. kép) maradványa került elő a vakolatréteg alól.²¹

Az épület északnyugati és északkeleti sarokarmírozásában mintegy 6,20 m magasságban két címertartó oroszlándomborművet tárt fel a kutatás. A sarokra helyezett domborművek két utcára néző, egymáshoz derékszögben csatlakozó alapsíkján, gótikus, hornyolt profilú vízvetőpárkányon egy-egy oroszlánrelief állt. A sarkon egymáshoz csatlakozó két oroszlántest egy közös nyakban találkozott össze a szögfelező irányából és ugyancsak egy, a homloksíkhöz csatlakozó feje volt. A két oroszlántest felemelt külső, mellső lábával szintén a szögfelezőre merőlegesen elhelyezett, sarokra állított címert tartott. Mivel a címernek és a domborműnek a homloksík elé kinyúló részét a barokk időkben levésték, azért a relief sarokmegoldását nem ismerjük, sőt három másik helyen a domborműnek is csak a körvonala maradt fenn. Az északkeleti sarokkő keleti síkján azonban sérült állapotban fennmaradt az oroszlándombormű (9. kép), de a homlokzati sík elé kiugró fejét ennek is levésték. A vízvetőpárkány felső síkja felett megmaradt néhány, gombban végződő rojtmaradvány — amelyek a szoborkiegyesítés során úgy látszik elvesztek — arra mutatott, hogy a címer két oldalán, a főpapi címereknél szokásos rojtháló lehetett, amelynek alsó gombjai a párkányig lógtak le. A rossz minőségű, puha, tétényi homokkőből faragott, elnyújtott törzsű, karcsú lábú oroszlántest megmunkálása délnémet szobrásziskolák stílusán iskolázott mester kezére utal. Lába alatt keskenyebb, feje fölött szélesebb kiülésű vízvetőpárkány maradt fenn, amely az esővíztől védte a finoman faragott állatalakot.²²

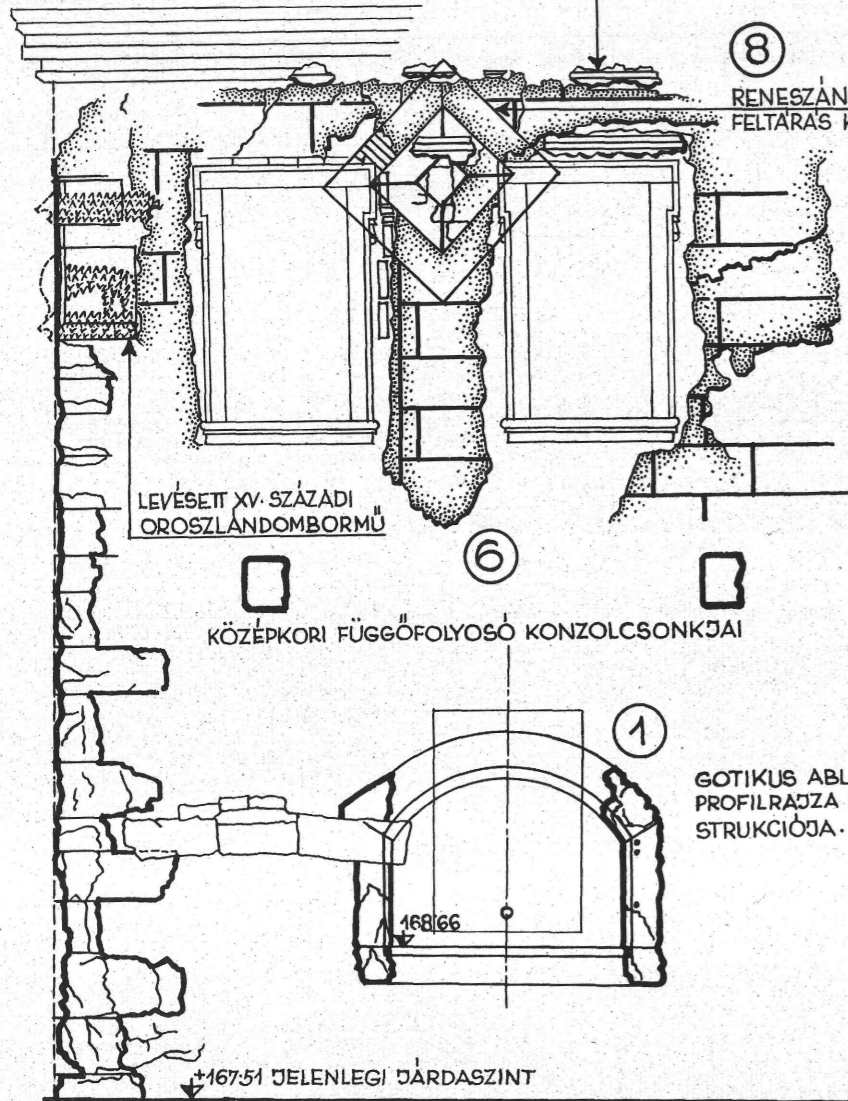
Az Anna utcai homlokzat emeleti részén, ebből a korból származó nyíláskeretek maradványai nem kerültek elő, ezért valószínű, hogy a XV. század első felében nyitott ablakok a későbbi posztgótikus ablaknyílások helyén állhattak. Az emelet szobabeosztására vonatkozóan csupán annyi bizonyos, hogy ennek északi végében egy téglalap alaprajzú helyiség volt eredetileg is, úgy, mint ma.²³

A későbbi eredetű épületrész — a mai Anna utcai szárny —, a XV. század második felében, toldalék-szárnyként épült az Úri utcai építményhez. Földszinti falai közül ma már csak az utcai és udvari homlokzati falban és a keleti irányból számított első helyiség nyugati határfalában találhatók XV. századi falmagok. Az utcai homlokzaton, közvetlenül a sarokarmírozás mellett egy szegmentíves záradékú középkori üzletablak (4., 10. kép) keret- és könyöklőkő maradványait tártuk fel, amely az újkori vakolatréteg alatt feküdt.²⁴ Az ablaktól keletre egy vízszintes záradékú ajtó (4., 11. kép) keretkőmaradványát bontottuk ki. A két nyíláskeret szerepénél fogva arra mutat, hogy a földszinten eredetileg egy, az Anna utca és Úri utca sarkán levő bolthelyiséghez hasonló üzlet volt. Ezt alátámasztja az a tény, hogy az ajtókeretkő felett megmaradt a szellőzőablak keretkője is, roncsolt állapotban, ugyanolyan magasságban, mint a fentebb leírt üzlethelyiségnél.²⁵ Az ajtókeretkő maradványtól keletre az épületsarok mellett egy a szegmentíves üzletablaknál kisebb méretű ablaknyílás állhatott. Nagyságára, az elpusztult keretkövet körülvevő középkori fal nyíláskontúrja utal.

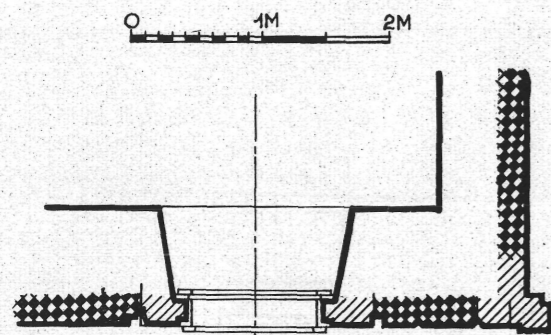
A földszinti szobabeosztásáról csak annyi vált ismeretessé, hogy legalább két helyiséget választottak el a mai alaprajzban látható, homlokzati falakra merőleges irányú, kb. 60—70 cm széles középkori eredetű válaszfallal. Ennek középtengelyében két domború negyedköríves gyám által hordott vízszintes záradékú, késői gótikus ajtókeretkövet tárt fel a kutatás. (12., 16. kép)

Az épület keleti határfalában egy félköríves záradékú ajtókeretkő (13., 16. kép) látott napvilágot, amelynek asztaloshornya a belső síkon, a szoba belseje felé eső oldalon maradt fenn. Ez azt bizonyítja, hogy a XV. században olyan közvetlenül az utcáról nyíló bejárati ajtó volt, amelynek ajtószárnya a szobába nyílt. Következésképpen, a mai Tárnok utca 16. sz. épület Anna utcai kapualja helyén a középkorban köznek kellett lennie, ahonnan épületünk keleti határfalán keresztül lehetett közlekedni a földszintre.²⁶

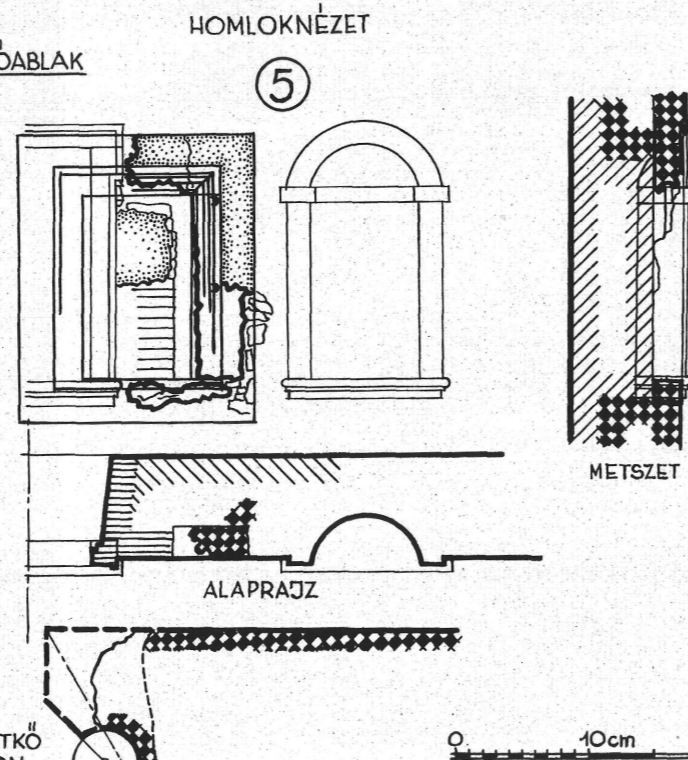
AZ ÚRI-UTCAI HOMLOKZAT ÉSZAKI SZÉLE. M.=1:20.
 BAROKK VAKOLATPÁRKÁNY-MARADVÁNYOK A RENESZÁNSZ VAKOLATRÉTEGEN



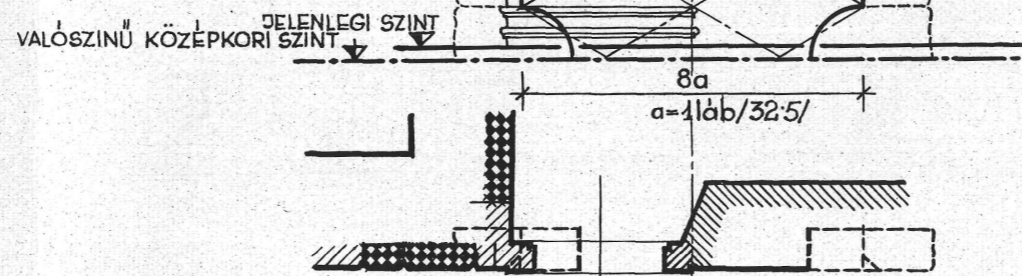
FÖLDSZINTI KÖZÉPKORI ÜZLETABLAK MARADVÁNYAINAK FELVÉTELI ÉS VISSZASZERKESZTÉSI RAJZA. M.=1:20.



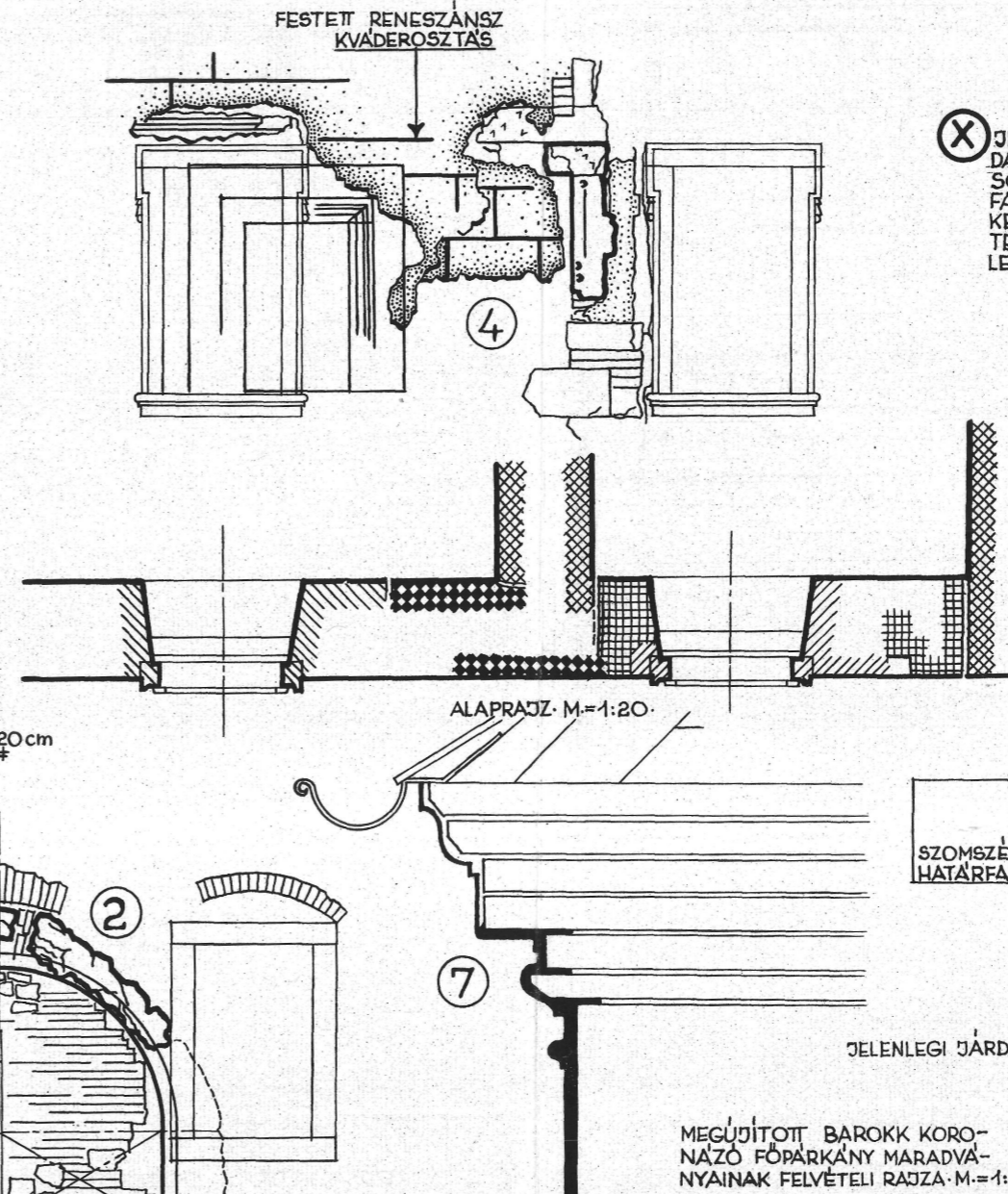
EMELETI GOTIKUS ABLAK ÉS BAROKK SZOBORFÜLKE MARADVÁNYAINAK FELVÉTELI RAJZA. M.=1:20.



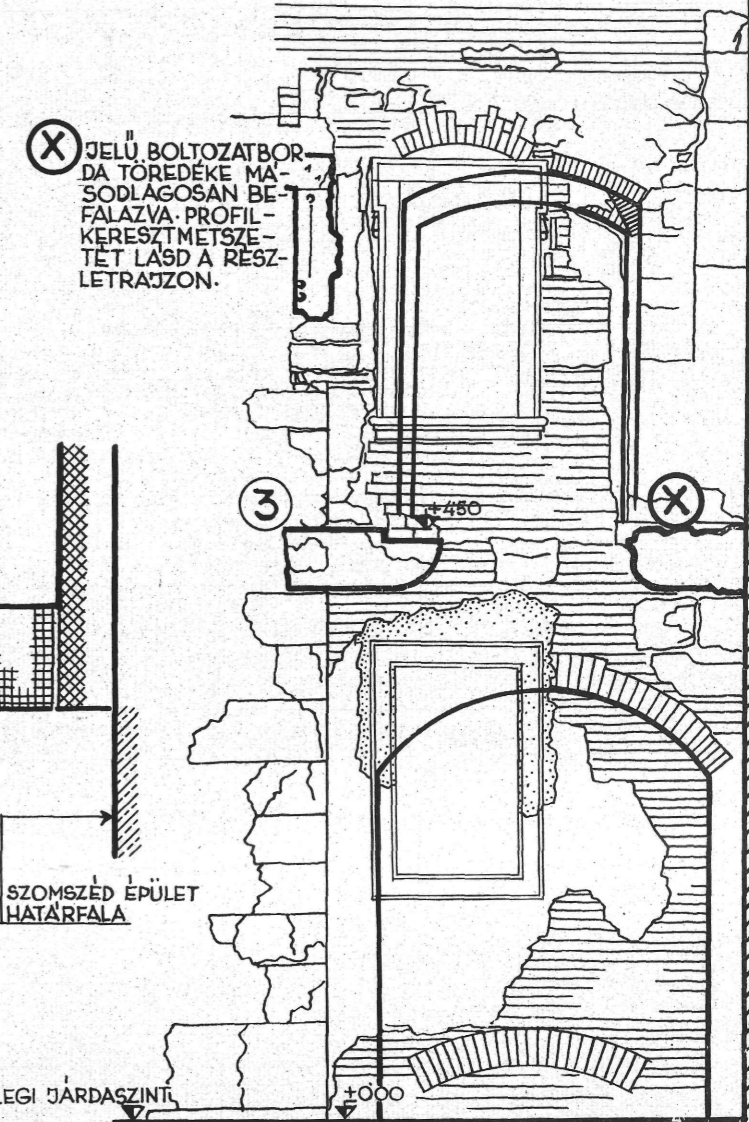
FÖLDSZINTI KÖZÉPKORI KAPU MARADVÁNYAINAK FELVÉTELI ÉS VISSZASZERKESZTÉSI RAJZA /ARÁNYSZERKESZTÉSSEL VALÓSZÍNŰSÍTHETŐ KÖZÉPKORI KAPUNYILÁS./ M.=1:20.



EMELETI XVI. SZÁZADI ABLAK MARADVÁNYAINAK ÉS A RENESZÁNSZ VAKOLATMARADVÁNYAINAK FELVÉTELI RAJZA. M.=1:20.



AZ ÚRI-UTCAI HOMLOKZAT DÉLI SZÉLE M.=1:20.

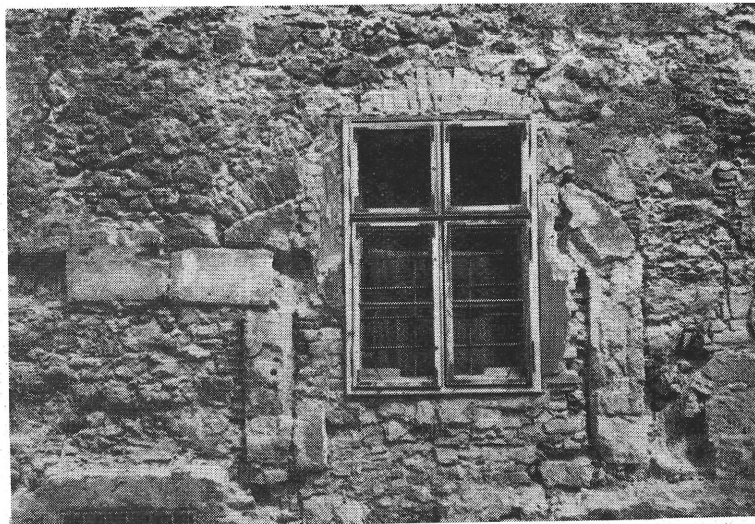


A RELATIV KRONOLÓGIAI JELZÉSEK MAGYARÁZATA.

- | | | | |
|--|---|--|---------------|
| | ÉRETI KÖZÉPKOR. XV. SZ. ELSŐ FELE. | | KÉSŐI BAROKK. |
| | KÉSŐI KÖZÉPKOR. XV. SZ. VÉGE - XVI. SZ. | | XIX. SZÁZAD. |
| | TÖRÖK-KOR. | | KUTATATLAN. |
| | KORABAROKK. | | |
| | BAROKK. | | |

5. kép. Az épület Úri utcai homlokzatának maradványai. Rekonstrukciós részletrajz. M = 1 : 20 és 1 : 2 (a szerző rekonstrukciói)
 Fassadenreste des Gebäudes in der Úri-Gasse. Rekonstruktionsteilzeichnung. Maßstab: 1 : 20 und 1 : 2 (Rekonstruiert vom Verfasser)

6. kép. Az épület Úri utcai homlokzatában levő szegmentíves üzletablak maradványai feltárás után
 Reste des segmentbogenförmigen Ladenfensters in der Fassade des Gebäudes der Úri-Gasse



Eredetileg az emeleten — valószínűleg a mai homlokzati nyílások helyén —, a földszintekkel egyidőben, esetleg kevesebb nyílás épülhetett, amelyek nyomtalanul elpusztultak, amikor helyükre a reneszánsz korban újabb posztgótikus stílusú ablakkeretköveket állítottak.

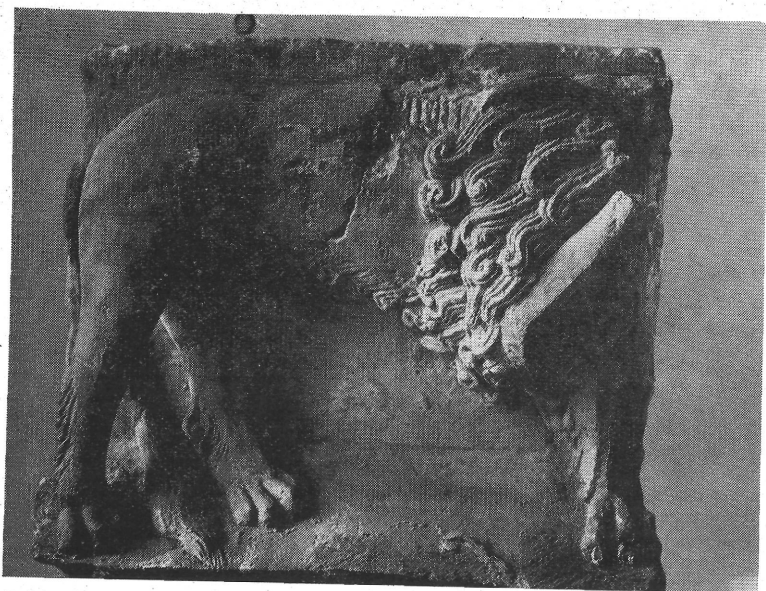
Az így kialakult Úri utcai és Anna utcai homloklalakon végighúzódó konzorsor alapján feltehető a homlokzaton körbefutó egykori fa függőfolyosó, amelyet a középkori lépcsőház hiánya más oldalról is alátámaszt. A XVI. századi és későbbi átépítések folytán az emeleti, homlokzati ajtókra utaló minden nyom elpusztult. Ennek ellenére, azonban három helyen is állhatott függőfolyosóra nyíló ajtó, mert azok nyílásméretei, a XV. századból származó falak — ma is látható — kitéréseibe beleférnek. Így eredetileg az Anna utcai homlokzaton: keleti irányból számított második ablak-



7. kép. Az épület Úri utcai homlokzatában levő félköríves kapukeretkő maradványai feltárás után
 Reste des halbkreisförmigen Torumrahmungssteines in der Fassade des Gebäudes der Úri-Gasse

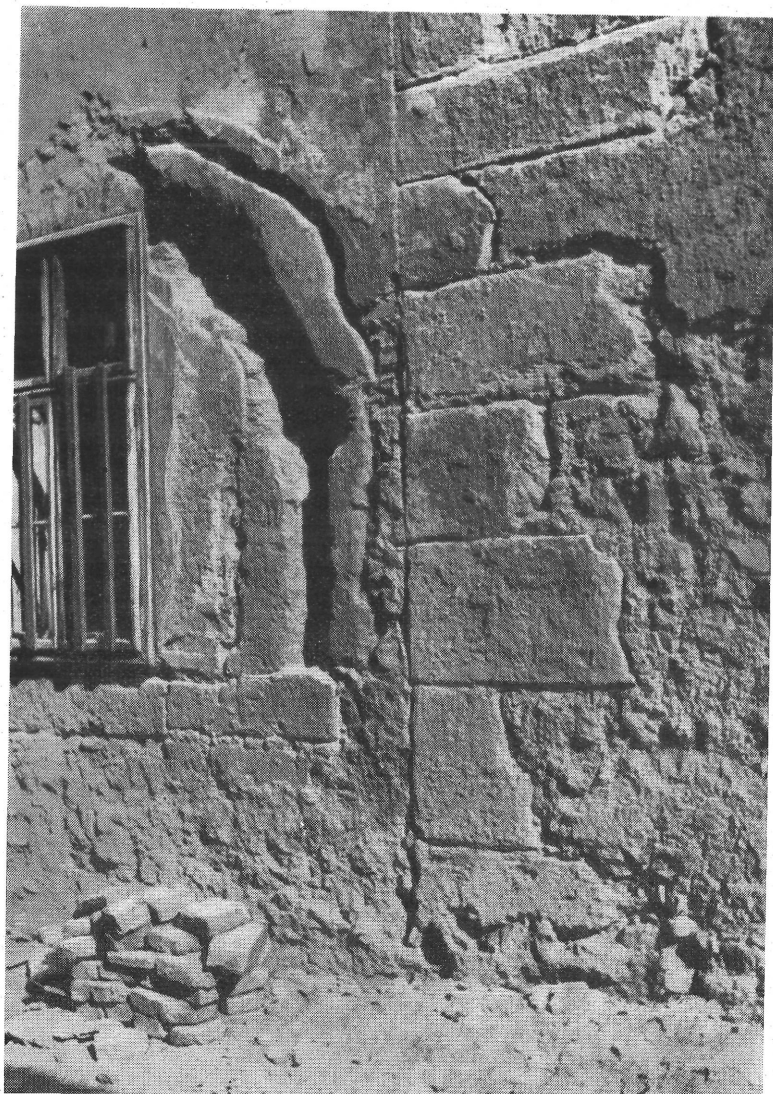
8. kép. Az épület Úri utcai homlokzatának északi, emeleti része. A bal oldali két ablak között a reneszánsz „Károablak” kibontás közben, jobb szélén a vízszintes záradékú ablak maradványa, alul a letört függőfolyosó-konzolok
 Nördlicher Teil des Stockwerkes in der Fassade des Gebäudes der Úri-Gasse. Zwischen den beiden linksseitigen Fenstern das „Karofenster” im Renaissancestil während der Freilegung, am rechten Rand der Rest des Fensters mit waagerechtem Abschluss, unten die abgebrochenen Konsolen des Aussenganges





9. kép. Az épület északkeleti sarokarmírozásából előkerült oroszlán-dombormű
Das aus der nordöstlichen Eckarmierung des Gebäudes zum Vorschein
gekommene Löwenrelief

10. kép. Az Anna utcai homlokzat földszinti szegmentíves záradéku üzlet-
ablakának maradványai a korábbi épületrész északkeleti sarokarmírozásával
Reste des Ladenfensters mit segmentbogenförmigem Abschluss im Erd-
geschoss, in der Fassade der Anna-Gasse mit der nordöstlichen Eckarmierung
des früheren Gebäudeteiles



nyílás helyén, a nyugati irányból számított első ablak helyén és az Űri utcai homlokzaton: északi irányból számított harmadik gótikus falnyílásban lehetett ajtó. Még inkább szükséges a fenti helyeken feltételeznünk, az Anna utcai traktus homlokzati ajtóit, mert nincs arra adatunk, hogy ezt a szárnyat a XV. században átjáróajtó létesítésével összekötötték volna az Űri utcai szárnyal. Tehát ennek a traktusnak emeleti szintjét valószínűleg máshonnan nem lehetett megközelíteni — a rendelkezésünkre álló adatok alapján ítélve —, csak kívülről. Hacsak nem volt ebben az időben az udvar felelő olyan feljárási lehetőség, amelyet a későbbiek során bontottak el. A külső homlokzatokon feltételezett fa függőfolyosó ugyanis a XV. század második felében a két épület közös tulajdonosára enged következtetni.

Az így kialakult épület a későbbiek során legalább hat ízben ment keresztül jelentős átalakításon.

Az első — XV. század végén folyt — átépítés alkalmával, az Űri utcai traktus déli végében levő sikátort átboltozták. Ennek bizonyítékát a sikátorboltozat keleti szélén látható, keskeny méretű, középkori téglából falazott heveder szolgáltatja. A földszinti födém felett, az első emeleten, aszimmetrikus bordás boltozattal fedett helyiséget létesítettek, amelynek oldalfalait „al fresco” falképekkel borították. A téglaboltozat süvegeket kőbordák tartották, amelyek fecskefark-végződésű profiljuk alapján ítélve, a XV. század utolsó negyedében már állhattak.²⁷ Az épület mai, déli határfalában, a falból induló boltozatbordák közül két fajta, egy kettős és egy szimpla indítás maradt meg (15. kép). A két borda-indítás meghatározza (16. kép) a boltozott szoba eredeti, belső szélességi méretét, amiből kitűnik, hogy az a mai traktusszélességnél keskenyebb volt.²⁸

A szoba délkeleti sarkában levő szimpla boltozatborda indítás mellett, a falon épségben megmaradt a gótikus freskó egy darabja. Ezen — a középkorban szokásos eljárás szerint, durván őrölt szemcsésű — cinóbervörössel és mitis-, valamint cinóberzöld színekkel festett, szabadkézi ecsetrajzú, kötetlen ornamentika látható. Absztrakt cinóberzöld színű indák osztják nagyjából mandorla alakú motívumegységekre a díszített területet. Az így keretezett mitiszöld színű mandorlamotívumokban cinóbervörös cseresznyeszemek láthatók vastag sötét kontúrozással hangsúlyozva. A friss komplementer színek között a zöldek túlsúlyban vannak, és a freskó hideg alaphangulátát döntően meghatározzák. A festett ornamentika keletkezésének kora megegyezik a boltozati bordák korával. Erre a gótikus freskóra második réteggént rávakoltak, a vakolatra payne-szürke, fekete és kadmiumsárga színekkel készült reneszánsz grisaillet festettek. Ez a falkép szemmel láthatóan a maga idejében a későközépkori faliszőnyeg díszítő hatását helyettesítette, mert festett drapériát ábrázol, amelyet himzett textilornamentikát utánzó sárga díszítés borít. A drapéria tetején karikákba kötött füzérdísz látszik, amelynek megfestésén az antikizáló törekvés félreértelmentlenül felismerhető.²⁹

A mandorlamotívumos, gótikus freskón levő második — kevert seccó

— rétegen, a délkeleti keskeny falszalag szélességében egy asztalnál ülő, író szerzetes alakja vált láthatóvá. Lábánál oroslán ült, amely egyik mellső mancsával a szerzetes corda-zsinórjának gombjaival, rojtjaival játszadozott. A déli fal nyugati sarkában, a festett reneszánsz grisaille-drapéria alján egy lovag alakja bonthatkozott ki. A nyugati keskeny falszalagon, a drapéria felső sávja felett, egy vörös ruhás (bíboros) papi alak vált láthatóvá. A falképeket az I. ker. H.K.I. Műemlék csoportja részéről Sárdy Lóránt falképrestaurátor szedte le a falakról 1962-ben. Sajnos az igen értékes freskók majdnem teljesen elpusztultak, mivel a feltárásuk után kilenc esztendeig semmi nem történt megmentésük érdekében.

Az aszimmetrikus, bordás boltozattal fedett helyiség délnyugati sarka alatt, az Úri utcai traktus déli, földszinti határfalában négy, kb. 27×30—43 cm méretű, erkélytartó konzol csonkját tártta fel Csemegi József az 1960-ban végzett, utólagos kutatás során. Ez azt bizonyítja, hogy az aszimmetrikus boltozatú helyiség felépítését megelőzően — amikor annak helyén még síkator állott —, a szomszédos, mai 11. sz. épület északi határfalából zárt erkély nyílt épületünk felé. Ennek délnyugati sarkát használták fel a XV. sz. második felében az aszimmetrikus boltozatú szoba délnyugati kettős bordaindításának elhelyezésére. Ezért látható a bordaindítás mellett, a jelenlegi, belső falsíkon a korábbi zárt erkély nyugati ablakkeretkövének épen maradt



11. kép. Az Anna utcai homlokzat földszinti üzletajtájának maradványa feltárás közben

Rest der Ladentür an der Fassade der Anna-Gasse im Erdgeschoss während der Freilegung



12. kép. Az Anna utcai traktus homlokfalra merőleges válaszfalának ajtókeretkőve a feltárás után

Türumrahmungsstein der auf die Fassadenmauer des Traktes in der Anna-Gasse senkrecht verlaufenden Trennmauer nach der Freilegung

befogadó hornya. Joggal hihetjük, hogy az aszimmetrikus boltozatú szobának és a zárt erkélynek nem volt egyéb összefüggése, mert az említett négy konzolcsonttól keletre, mintegy 235 cm távolságban, XV. századi eredetű téglafoltozás látható a földszinti kőfalban, nyilván a zárt erkély keleti konzolsorának a helyén és ez a hely nem egyezik meg a boltozott szoba másik sarkával, nem az alatt fekszik. Feltevésünk helyessége mellett szól az a festett, figurális frízmaradvány is, mely egykor a boltozott, emeleti szoba reneszánsz grisaille-ét koronázta, és amelyből a délnyugati sarokban a kettős bordaindítás mellett, a vörösruhás pap alakja megmaradt. Figurális frízzel rendszerint szobákat díszítettek a reneszánsz idején, csekély kiülésű, zárt erkélyekben úgyszólván sehol sem fordul elő.

Nem használható fel ellenérvként az a megfigyelés sem, amely szerint az aszimmetrikus boltozatú szoba északi falában nem maradt fenn az északnyugati bordaindítás vállcsontja. Ugyanis azt a falrész — amelyben a vállcsont megmaradt volna —, a XVI—XVII. század folyamán legalább kétszer átépítették, így az aszimmetrikus boltozat északi bordavállait tartó, XV. századi északi téglafal teljesen megsemmisült.

A boltozott helyiség alatt a síkator hosszú ideig tartó fennállását bizonyítja a jelenlegi padlószint alatt kb. 30—38 cm-nyire feltárt, valószínűleg barokk kori, vagy még későbbi kő útburkolat. Figyelemre méltó



13. kép. Az Anna utcai traktus keleti földszinti helyiségének belső ajtaja feltárás közben

Innere Tür des östlichen Raumes im Erdgeschoss des Traktes in der Anna-Gasse während der Freilegung

az is, hogy a földszinti helyiség török kő dongaboltozatának a válla keresztülmetszi a XIV. századi zárt erkély alulról számított harmadik konzolcsomkját. Tehát a török hódoltság elején a zárt erkélyt lebontották, amikor a kő dongaboltozat felett az aszimmetrikus boltozatú helyiség még mindig használatban lehetett. Alatta pedig sikátor nyílt a mai Baltaköz átboltozott részéhez hasonlóan.

A második átépítés idején — a XVI. század első felében — helyezték el az Anna utcai szárny utcai homlokzatának emeleti részén a fennmaradt posztgotikus ablakkeretköveket. (17—18. kép) Ezeknek a legegyszerűbb, „tisztá grafikus stílusú” profilja, a homlokzatsíktól befelé egy 65°-os, széles élszedésből, egy homlósíkkal párhuzamos lemeztagból és egy negyedkörös hajlatból állt. A profil az ablakkeretnek mindhárom oldalán végigfutott, csak a könyöklő volt sík felületű. Mivel a kőkeretekhez mindenütt rózsaszínű, kavicsos habarcsba rakott téglafülkefalak tartoztak,³⁰ nagyon valószínű, hogy az ablakokhoz tartozó homlokzatrészt a XVI. század elején teljes egészében újra felépítették, legalábbis a könyöklőszinttől felfelé, mivel ezalatt a XV. századi török és vegyesfalazat maradványai láthatók.

Ebben az időben az épület utcai homlokzatait vakolatfestéssel látták el. Az Úri utcai homlokzat emeleti részén, az északról számított első és második jelenlegi ablak között, egyik sarkára állított, négyzet alakú, téglából falazott „káróablakot” vágtak.³¹ Az ablak fülkefala a homlokzati négyzetidombból konikus szűkül befelé, a belső falsíkon pedig egy ferde főtengelyű ellipszis kőkeretben végződik. Az ablakocskára rendeltetésére eddig még nem derült fény. Ezt a „káróablakot” a homlokzaton egy 25 cm széles, festett, szürkével tompított carmin színű keret övezi, amely a másik három emeleti gótikus ablakkeret mellett is megtalálható legalább nyomokban, ugyanilyen szélességi mérettel. Ez azt bizonyítja, hogy a reneszánsz stílus virágzása idején, amikor az egész homlokzaton tört színerejű, carminvörös festéssel látták el, az összes meglévő nyílásokat 25 cm széles, tompa carmin színű festéssel keretezték. Erre az alapszínre 37—39×73—75 cm méretű, fehér „al secco” kvádercsikozást festettek. A kváderfestést az Anna utcai homlokzaton csak az Úri utcai menet szélességében készíthették, mert a traktus északkeleti sarokarmírozásától keletre, az Anna utcai menet homlokzatán, kváderfestésnek semmiféle nyoma nem maradt, jöllehet az emeleti ablaknyílásokat keretező carmin színű festéksáv mindegyik ablak körül megmaradt töredékesen. Következésképpen feltehető, hogy a két épületrész ebben az időben már két tulajdonos birtokában volt, nyilván ez magyarázza a két fajta homlokzatképzést, amely csak a nyíláskeretezés kérdésében követett egységes irányelveket. Lehetséges, hogy ekkor verték le az utcai homlokzatok végigfutó konzolsorát, mert immár nem



14. kép. Az Anna utcai traktus udvari homlokzatának csúcsíves ajtókeretkőve a feltárás után
Der gotische Türumrahmungsstein der Hoffassade des Traktes in der Anna-Gasse nach der Freilegung

arra kell következtetnünk, hogy ebben az időben szűnt meg az üzlethelyiség eredeti rendeltetése, ekkor alakították azt át lakószobává. Az Úri utcai traktus déli végében levő középkori eredetű sikátor még használatban lehetett, mert az utca felé eső elzáró falazása későbbi.

A hatodik átalakítás során — a XIX. század második felében — néhány kisebb motívummal gazdagították a XVIII. század második felében végleges formát nyert épületet. Az Úri utcai homlokzat emeleti részén, az északi irányból számított harmadik és negyedik ablak között, félköríves záradéku, homorú szoborfülkét építettek. A földszint déli végében levő sikátort az utcavonalon befalazták; az elfalazásba vakolt keretezésű ablaknyílást vágtak. A sikátor területéből lakószobát alakítottak. Az északi sarokarmírozás köveit, eddig ismeretlen okból lesarkították. A mellette levő pinceablak kőkeretézése is valószínűleg ebből a korból származik. Ugyanakkor, 1872-ben vették tervbe a kapukerettől északra levő földszinti ablaknyílásnak a kaputól délre levő ablakok szintjére való felemelését, amit azonban nem valósítottak meg.

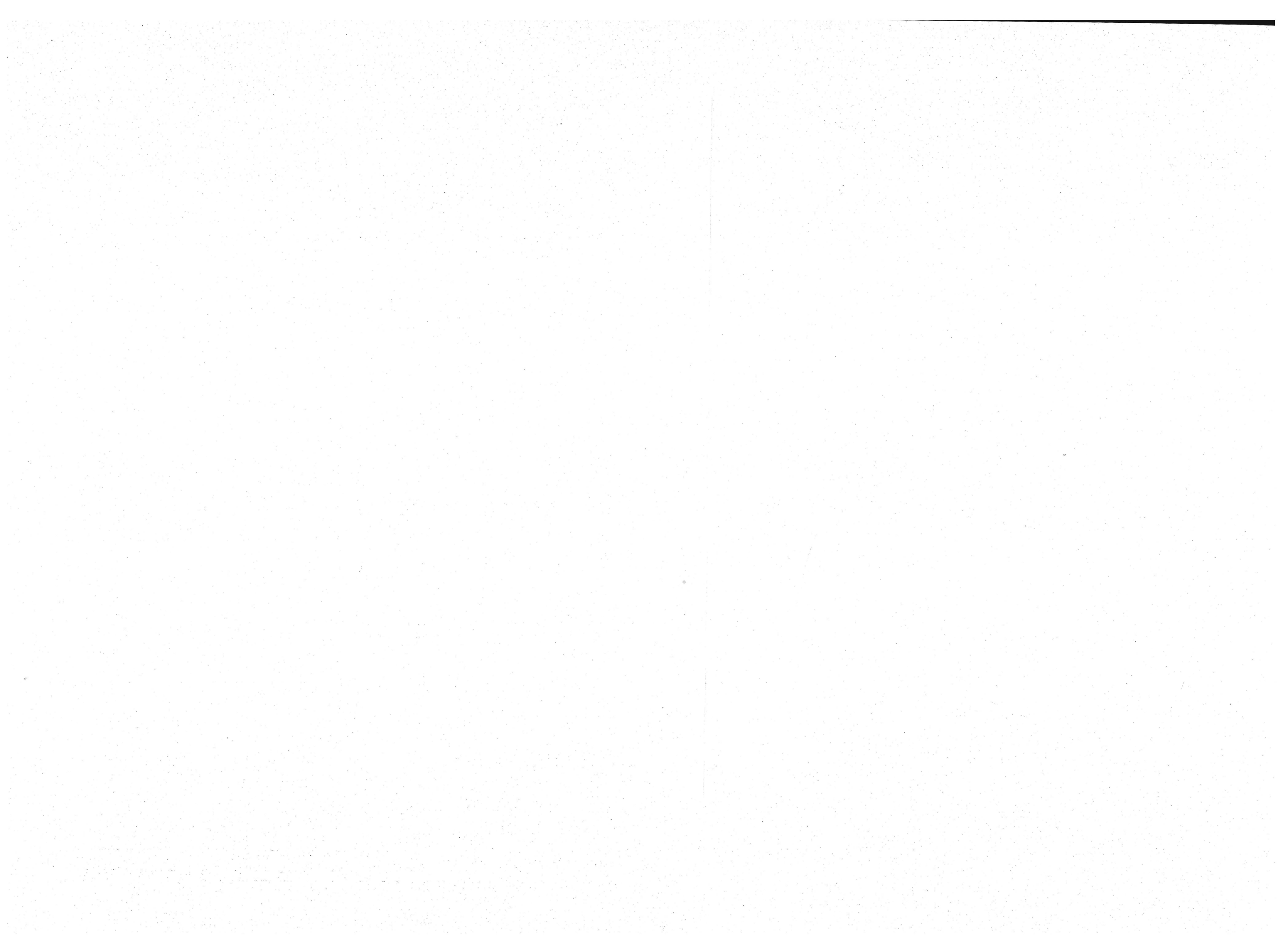
A homlokzat több átalakítást már nem ért meg. Bár a XX. században készült cementlábazata arra mutat, hogy renoválták, architektúrája nem változott. 1944/45-ben jelentős sérülést szenvedett. Fedélszéke és emeleti födémszerkezete teljesen elpusztult, az Anna utcai menet udvari homlokzata az I. emeleten részben leomlott. Több belövés érte az Úri utcai menet udvari homlokzatát, ezen a szakaszon elpusztult a függőfolyosó is. Az utcai homlokzaton majdnem mindenütt lehullott a vakolat és főként az Anna utcai homlokzat emeleti részén előtűntek a posztgotikus és a török kori faragott kő maradványok, amelyek később szükségessé tették a műemléki kutatásnak az egész épületre való kiterjesztését.

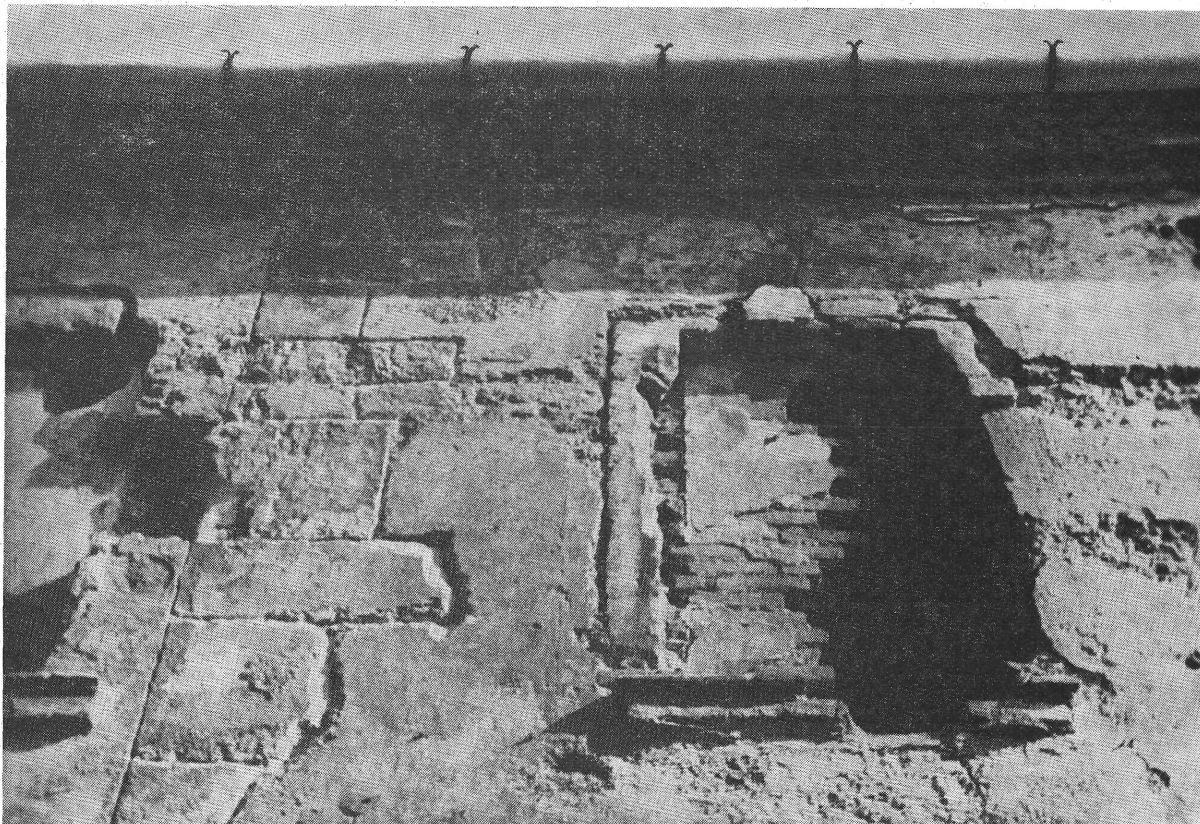
TUDOMÁNYOS REKONSTRUKCIÓ

Az Úri utcai homlokzat (21/a kép) három emeleti ablakának rekonstrukciójához a középső profilos ablakkeretkőmaradvány, (5., 8. kép) a két szélső ablaknyílást keretező, középsőével azonos festett vakolatszalg felső sarkai, és az ép. csúcsára állított „káróablak” szolgált alapul. Az ablakmagasság a középső kőkeretének maradványairól, a profil jelentéktelen mérvű kiegészítése után (5. kép) leolvasható volt. A szélességre vonatkozóan semmiféle közvetlen adat nem maradt fenn. Azonban a bal szélső ablakot keretező festett vakolatszalg felső sarkának a mellette levő oroszlándombormű követől való távolsága megadta azt a maximális méretet, amelynél szélesebb ez az ablak nem lehetett. Nyilvánvaló, hogy az északi, függőleges keretkődarabjának az oroszlándombormű köve mellett kellett állnia. Ha tehát a festett vakolatszalg megmaradt sarkától, az oroszlánrelief kövéig terjedő távolságból kétoldalt egy-egy keretkő szélességét leszámítjuk, akkor azt találjuk, hogy az úgy nyert ablakszélességet a középső ablak maradványai által meghatározott magasságban egy, a könyöklő felső síkjára emelt 60°-os középkori szerkesztőháló egy üteme tűzi ki. E megoldás helyességét az oroszlándombormű mellett a jobb felső sarokkal átellenben fennmaradt, függőleges, festett vakolatszalg külső élének helyzete igazolta. (5. kép)

Az így nyert ablakot mindhárom helyen ott helyeztük el, ahol a festett vakolatszalg maradványaihoz hozzá illeszthető volt. A földszinten, a bal szélső szegmentíves ablak kiegészítése a feltárt maradványokból egyértelműen következett. A kapukeret rekonstrukciója arra épült, hogy a kövek négy legjobban kidudorodó alsó pontjához — amelyek valószínűleg az eredeti záradék vonalának sértetlen pontjai — szerkesztett görbe vonal, körív szeletdarabját mutatta. Következésképpen a kapukeretkő záradéka eredetileg csak félköríves lehetett. Ennek alapján a félkörös záródású budavári kapukeretek tipológiai sajátosságait nyugodtan lehetett alkalmazni erre a kapukeretre is. A jobb szélső ablakra vonatkozóan semmiféle maradvány vagy régészeti adat nem volt. Csupán egykori keretköveit körülölelő falnyílása adja azt a méretet, amelynél az ablak nem lehetett nagyobb. Ebbe helyeztük el a keretkővet, amelynek formai kialakításához az Országház utca 17. sz. épület utcai homlokzatának analógiája szolgáltatta az adatokat. A jobb szélen lévő erkélytartó konzolok kiegészítésére csak annyiban volt szükség, amennyiben a stíluskorok felett álló, mindenkori funkcionális igények ezt megkívánták. Az erkélymellvéd és az erkélyre kivezető ajtó, a középkorban is az elemi funkcionális igényeket kellett hogy kielégítse, így ezeknek a lehető legegyszerűbb, és stílusforma nélküli rekonstrukciója természetes szükséglet. A koronázó főpárkány, valamint a tetőidom helyét és megformálását adatok híján általános esztétikai szempontok irányították. A homlokzatkváderezés kiegészítése viszont a meglevő maradványok folytatásával történt.

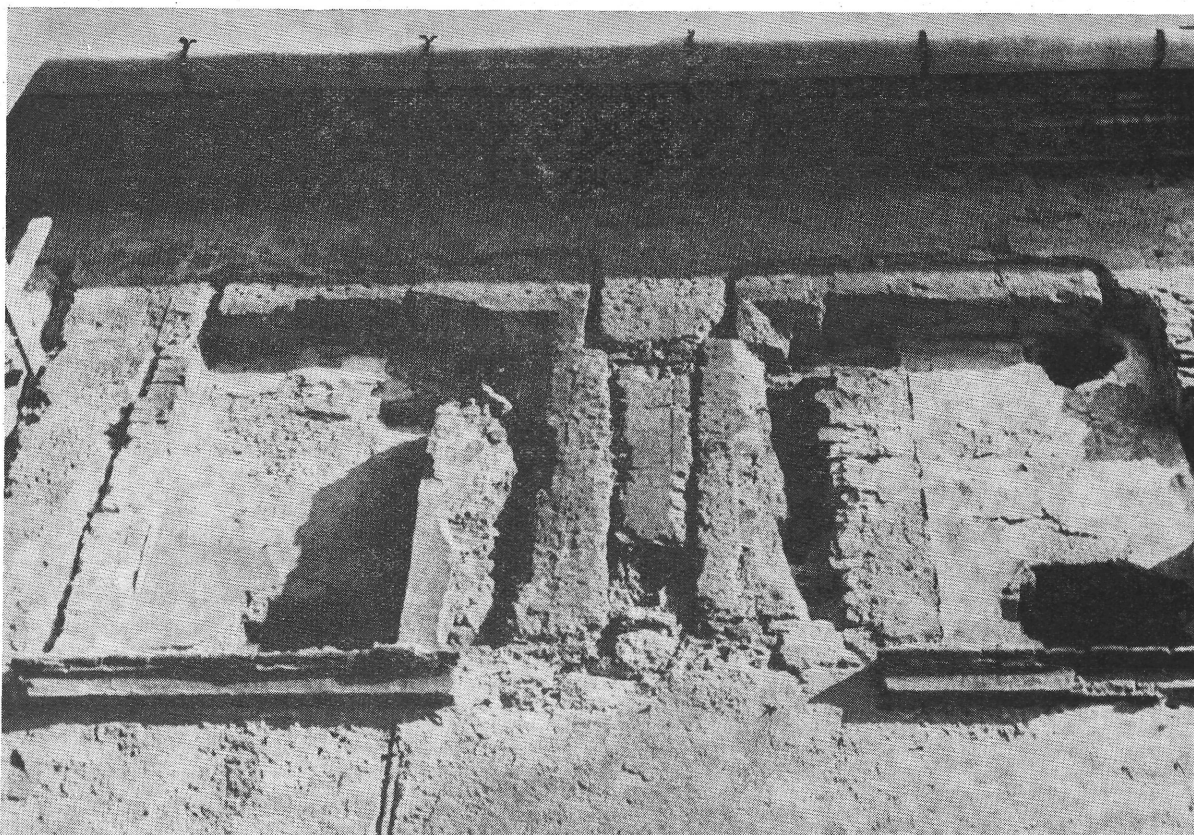
Az Anna utcai homlokzat nyílásainak rekonstrukciója a feltárt keretkőmaradványokból, félreérthet-





17. kép. Az Anna utcai homlokzat nyugati részének emeleti, posztgótikus ablakkeretkő maradványa a korábbi épületrész északkeleti sarokarmírozásával
 Postgotischer Fensterumrahmungssteinrest im Stockwerk des westlichen Teiles der Fassade der Anna-Gasse mit der nord-östlichen Eckarmierung des früheren Gebäudeteils

18. kép. Az Anna utcai homlokzat keleti részének emeleti posztgótikus ablakkeretkő maradványai a feltárás után
 Postgotische Fensterumrahmungssteinreste nach der Freilegung im Stockwerk des östlichen Teiles der Fassade in der Anna-Gasse

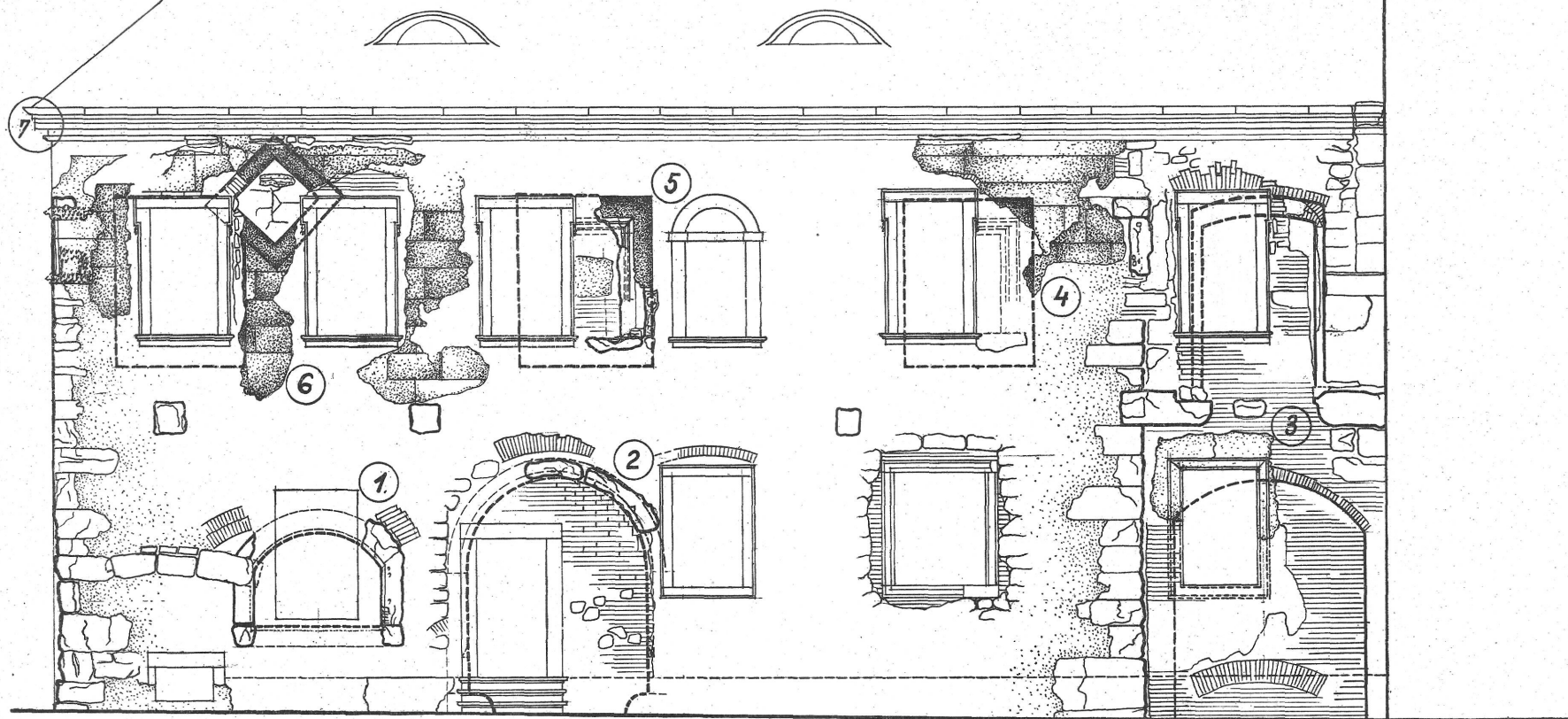




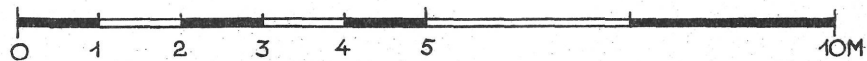
19. kép. Az Úri utcai homlokzat déli részének emeleti, posztgotikus erkélykonzol-maradványai a feltárás után a rájuk épített török átjáróajtó falával
 Zwei postgotisch angebrachte Konsolen am südlichen Ende der Fassade in der Úri-Gasse, mit der Mauer der auf sie gebauten türkischen Tür

homlokzatra.³⁵ A középkori ablak helyére új, álló téglalap alakú ablakot falaztak, hasonlóképpen új kaput építettek az elpusztult középkori félköríves záradékú kapu helyére. (5., 7. kép) Három lépcsőfokra helyezték a 96×196 cm méretű, profilmentes, sima kövekkel keretezett kapunyílást, amelynek rendkívül szűk mérete ezideig indokolatlan. Hacsak nem azért készült így ez a kapualj bal szélére szorított kapunyílás, mert ekkor építették be a kapualj jobb felébe az új, barokk lépcsőfeljárót. Nyilván ezzel kapcsolatban épült az Úri utcai traktus udvari függőfolyosója is, amely az egyetlen lépcsőházból az Anna utcai szárnyhoz a közlekedést biztosította. Ennek kyma-profilos, korabarokk konzoljaiból ma már csak egy van épségben. A többi négy letört csonkja mellett azonban jól látható a nagyméretű téglából készült fészek-körülfalazás, ami utólag került a XV. századi kőfalazatba. A kapu mellett délre új kőkeretes ablaknyílás épült. A traktus déli végében levő sikátor valószínűleg továbbra is használatban maradt, legalábbis erre mutat az átboltozás, homlokzati síkban látható kiváltóívének keverék korabarokk téglanyaga. Az Anna utcai homlokzaton az emeleti ablakok valószínűleg megmaradtak, csupán a földszinten falazták be az összes korábbi nyíláskereteket, és két új, álló téglalap alakú ablakot nyitottak, egyet a homlokzat középtengelyében, egyet pedig a keleti szélén.³⁶ Mindkét homlokzatot új koronázó főpárkánnyal zárták le. Külön kérdés, hogy az Úri utcai homlokzat emeleti ablakai vajon a mai ablaknyílások helyén lehettek-e már ebben az időben is? Erre azért nem sikerült választ kapni a kutatások során, mert a meglévő ablakkeretkövek késői barokk eredetűek és valószínűleg a korabarokk keretek helyére kerültek, így a korábbi keretezés nyomtalanul elpusztult.

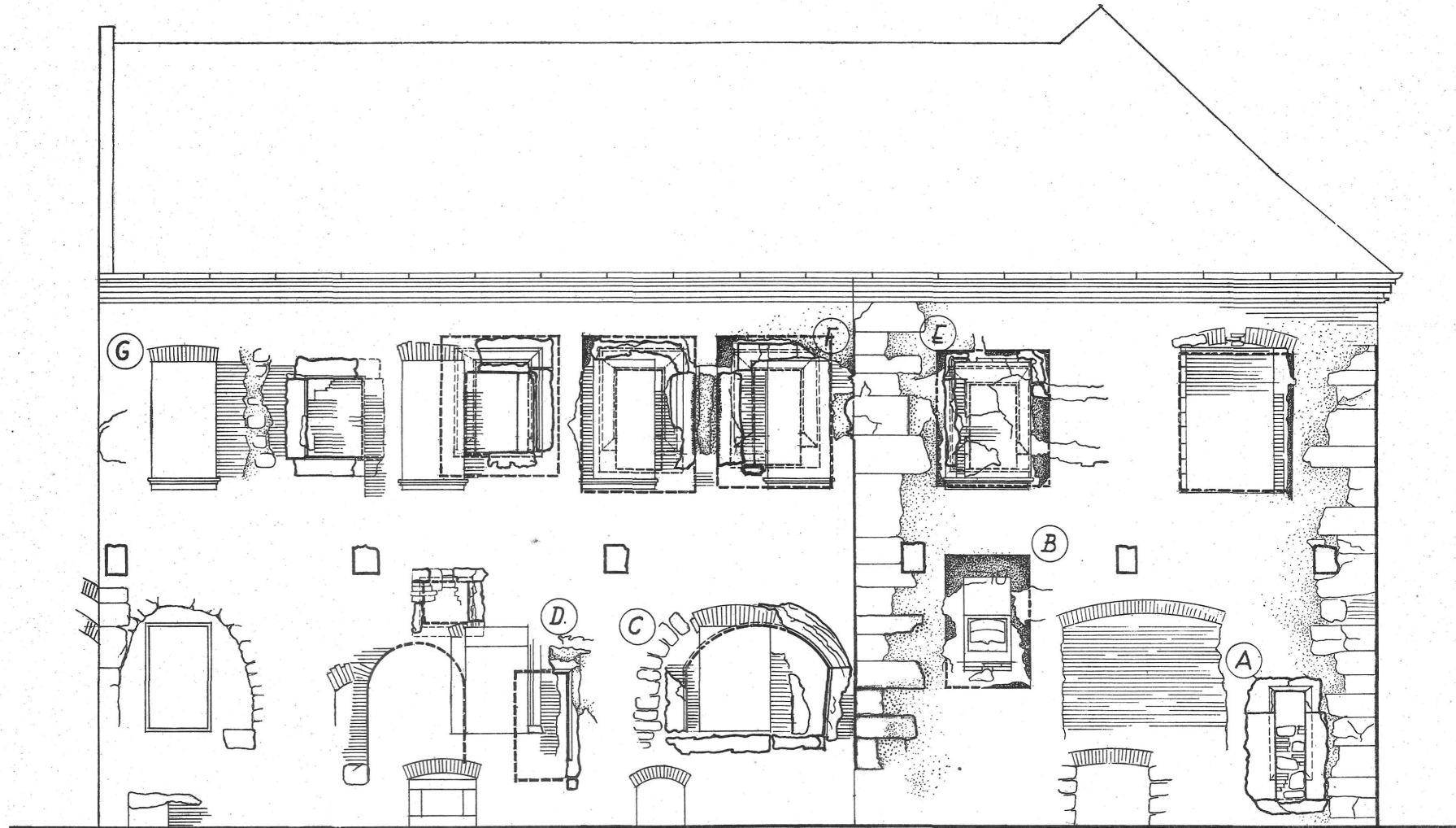
Az ötödik átépítés alkalmával — valószínűleg a XVIII. század második felében, vagy a XIX. század elején —, az Úri utcai homlokzaton öt késői barokk ablak³⁷ keretköveit helyezték el. Hasonlóképpen öt ablakot falaztak az Anna utcai homlokzat emeleti részén is, amelyek közül a nyugati irányból számított első négy vakablak volt és csak az ötödik, a homlokzat keleti szélén levő volt világító ablaknyílás. A földszinti homlokzatrészen is három ablakot építettek, de ezekről mai állapotukban már nem lehetett megállapítani, hogy eredeti keretezésük milyen lehetett. Ebben az időben a nyugati, XV. századi üzlet-szellőző-ablakot is elfalazták, de csak belső síkján, a helyiség felé, és bár használaton kívül helyezték, a homlokzatban továbbra is önálló ablaknyílásként szerepelt. Ezzel szemben, a tőle nyugatra levő ajtónyílást nemcsak elfalazták, hanem a homlokzatban fennmaradt keretköveit is levakolták, így az ajtócska eltűnt a homlokzat architektúrájából.³⁸ Elfalazták az Anna utcai homlokzat nyugati szélén vágott széles üzletablakot is, amiből



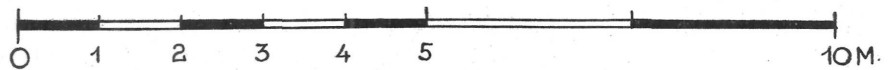
URI-UTCAI HOMLOKZAT
M.=1:50.



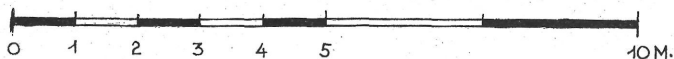
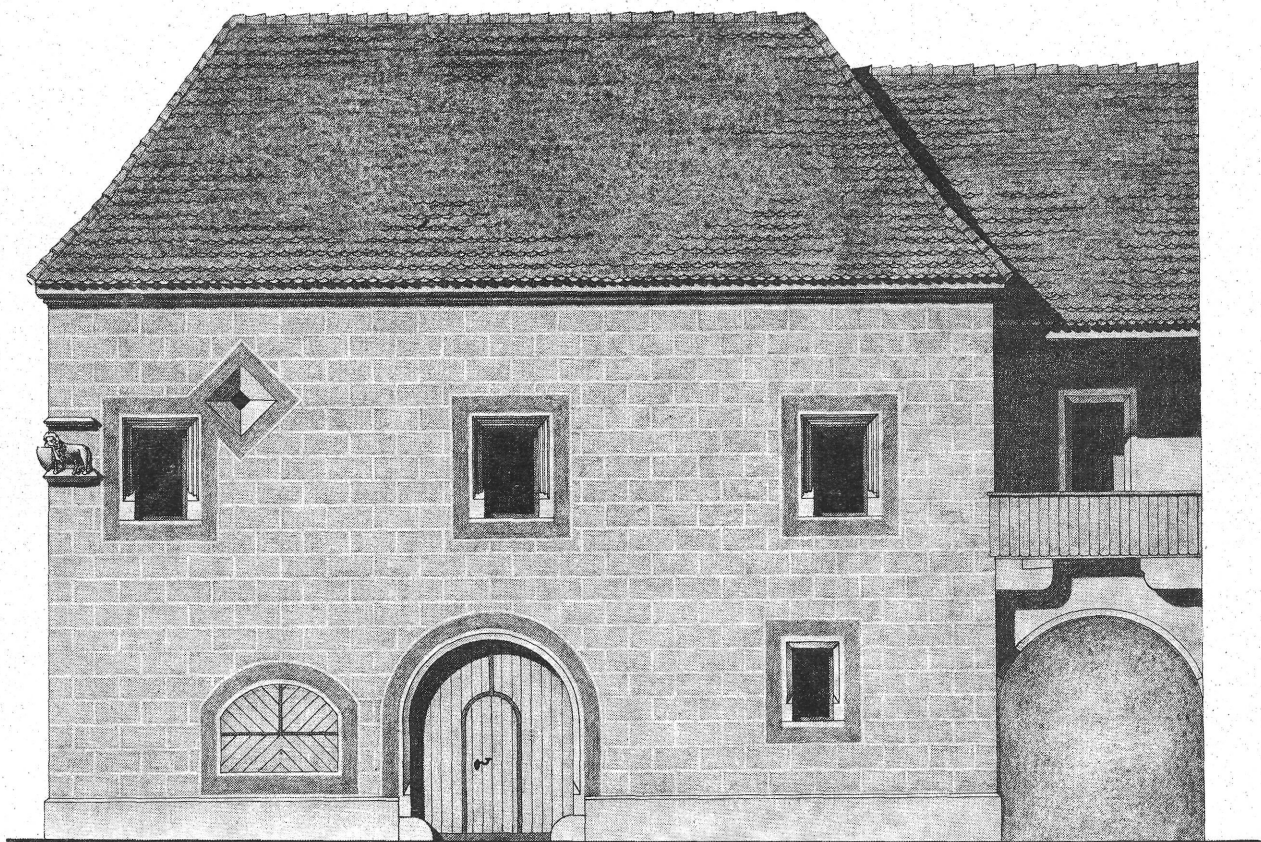
20. a kép. Az épület Úri utcai homlokzatának felvételi rajza a feltárások befejezése utáni állapotról (1954). M = 1:50
Aufnahmezeichnung über den Zustand der Fassaden des Gebäudes in der Úri-Gasse nach der Beendigung der Freilegungen (1954). Maßstab: 1:50



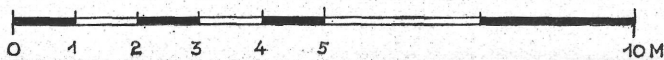
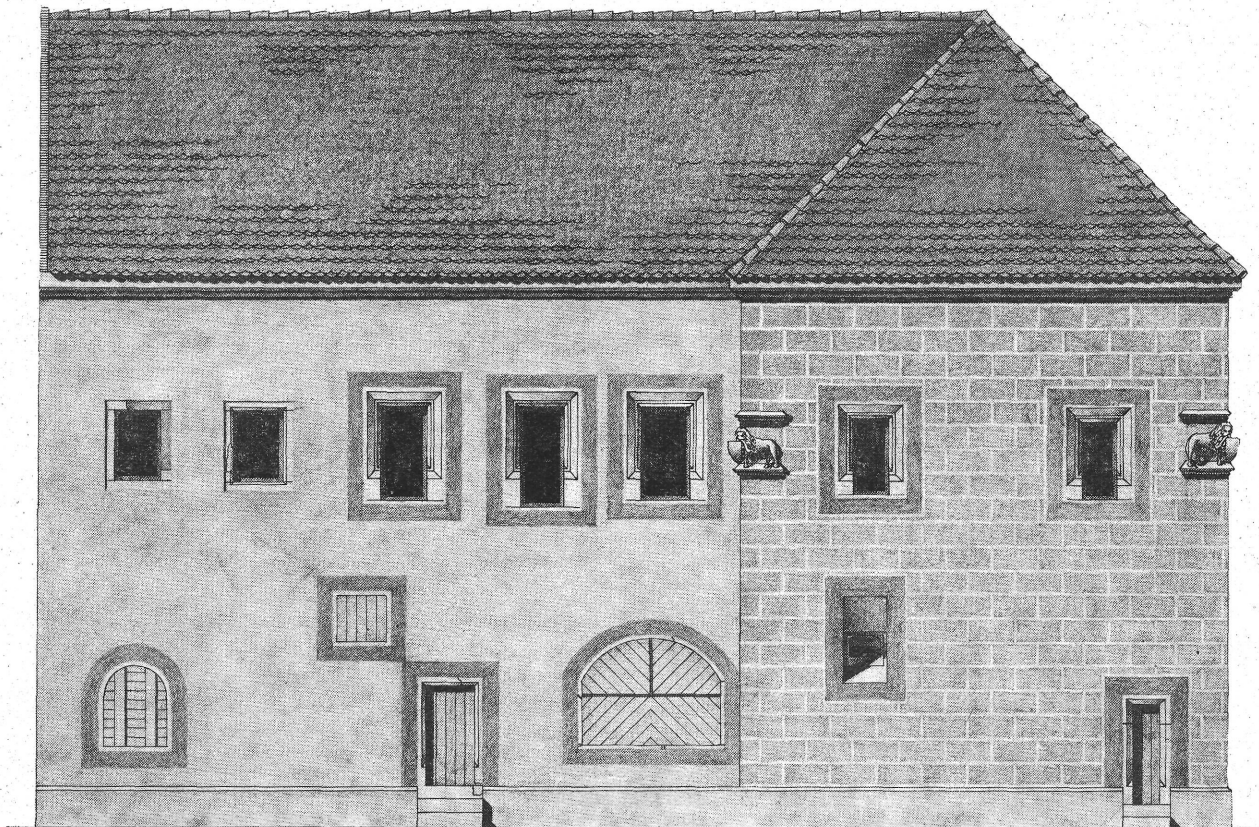
ANNA - UTCAI HOMLOKZAT
M.=1:50.



20. b kép. Az épület Anna utcai homlokzatának felvételi rajza a feltárások befejezés utáni állapotáról (1954) M=1:50
Aufnahmezeichnung über den Zustand der Fassaden des Gebäudes in der Anna-Gasse nach der Beendigung der Freilegungen (1954) Masstab=1:50



21. a—b kép. Az épület Úri utcai és Anna utcai homlokzatának tudományos rekonstrukciója. (A szerző terve) XVI. század eleji állapot. M = 1:50
 Wissenschaftliche Rekonstruktion der Fassade des Gebäudes in der Úri-Gasse und Anna-Gasse. (Plan des Verfassers). Zustand: Anfang des 16. Jahrhunderts. Maßstab: 1:50



arra kell következtetnünk, hogy ebben az időben szűnt meg az üzlethelyiség eredeti rendeltetése, ekkor alakították azt át lakószobává. Az Úri utcai traktus déli végében levő középkori eredetű sikátor még használatban lehetett, mert az utca felé eső elzáró falazása későbbi.

A hatodik átalakítás során — a XIX. század második felében — néhány kisebb motívummal gazdagították a XVIII. század második felében végleges formát nyert épületet. Az Úri utcai homlokzat emeleti részén, az északi irányból számított harmadik és negyedik ablak között, félköríves záradéku, homorú szoborfülkét építettek. A földszint déli végében levő sikátort az utcavonalon befalazták; az elfalazásba vakolt keretezésű ablaknyílást vágtak. A sikátor területéből lakószobát alakítottak. Az északi sarokarmírozás köveit, eddig ismeretlen okból lesarkították. A mellette levő pinceablak kőkeretezése is valószínűleg ebből a korból származik. Ugyanakkor, 1872-ben vették tervbe a kapukerettől északra levő földszinti ablaknyílásnak a kaputól délre levő ablakok szintjére való felemelését, amit azonban nem valósítottak meg.

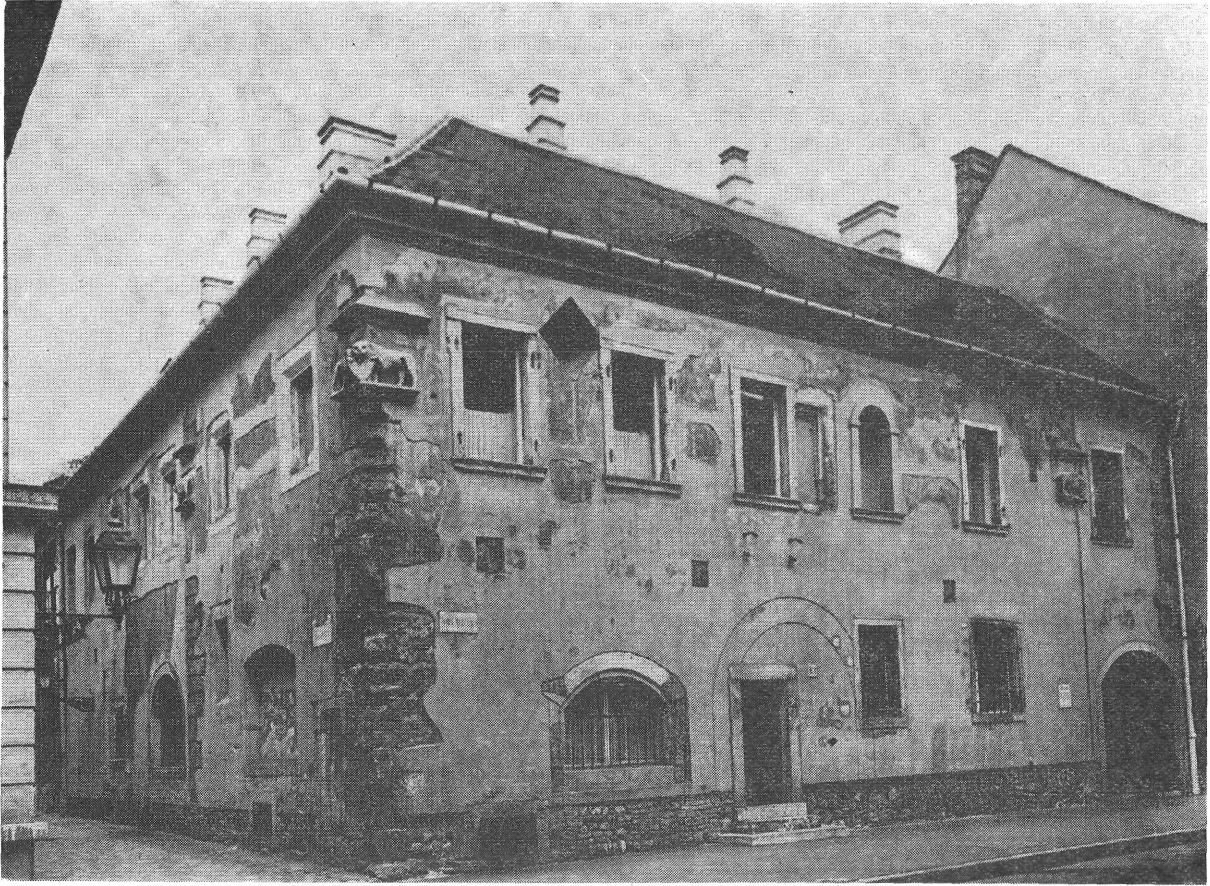
A homlokzat több átalakítást már nem ért meg. Bár a XX. században készült cementlábazata arra mutat, hogy renoválták, architektúrája nem változott. 1944/45-ben jelentős sérülést szenvedett. Fedélszéke és emeleti födémszerkezete teljesen elpusztult, az Anna utcai menet udvari homlokzata az I. emeleten részben leomlott. Több belövés érte az Úri utcai menet udvari homlokzatát, ezen a szakaszon elpusztult a függőfolyosó is. Az utcai homlokzaton majdnem mindenütt lehullott a vakolat és főként az Anna utcai homlokzat emeleti részén előtűntek a posztgotikus és a török kori faragott kő maradványok, amelyek később szűkessé tették a műemléki kutatásnak az egész épületre való kiterjesztését.

TUDOMÁNYOS REKONSTRUKCIÓ

Az Úri utcai homlokzat (21/a kép) három emeleti ablakának rekonstrukciójához a középső profilos ablakkeretkőmaradvány, (5., 8. kép) a két szélső ablaknyílást keretező, középsőével azonos festett vakolatszalag felső sarkai, és az ép, csúcsára állított „káróablak” szolgáltak alapul. Az ablakmagasság a középső kőkeretének maradványairól, a profil jelentéktelen mérvű kiegészítése után (5. kép) leolvasható volt. A szélességre vonatkozóan semmiféle közvetlen adat nem maradt fenn. Azonban a bal szélső ablakot keretező festett vakolatszalag felső sarkának a mellette levő oroszlándombormű kövétől való távolsága megadta azt a maximális méretet, amelynél szélesebb ez az ablak nem lehetett. Nyilvánvaló, hogy az északi, függőleges keretkődarabjának az oroszlándombormű köve mellett kellett állnia. Ha tehát a festett vakolatszalag megmaradt sarkától, az oroszlánrelief kövéig terjedő távolságból kétoldalt egy-egy keretkő szélességét leszámítjuk, akkor azt találjuk, hogy az úgy nyert ablak szélességet a középső ablak maradványai által meghatározott magasságban egy, a könyöklő felső síkjára emelt 60°-os középkori szerkesztőháló egy üteme tűzi ki. E megoldás helyességét az oroszlándombormű mellett a jobb felső sarokkal átellenben fennmaradt, függőleges, festett vakolatszalag külső élének helyzete igazolta. (5. kép)

Az így nyert ablakot mindhárom helyen ott helyeztük el, ahol a festett vakolatszalag maradványaihoz hozzá illeszthető volt. A földszinten, a bal szélső szegmentíves ablak kiegészítése a feltárt maradványokból egyértelműen következett. A kapukeret rekonstrukciója arra épült, hogy a kövek négy legjobban kidudorodó, alsó pontjához — amelyek valószínűleg az eredeti záradék vonalának sértetlen pontjai — szerkesztett görbe vonal, körív szeletdarabját mutatta. Következésképpen a kapukeretkő záradéka eredetileg csak félköríves lehetett. Ennek alapján a félkörös záródású budavári kapukeretek tipológiai sajátosságait nyugodtan lehetett alkalmazni erre a kapukeretre is. A jobb szélső ablakra vonatkozóan semmiféle maradvány vagy régészeti adat nem volt. Csupán egykori keretköveit körülölelő falnyílása adja azt a méretet, amelynél az ablak nem lehetett nagyobb. Ebbe helyeztük el a keretkővet, amelynek formai kialakításához az Országház utca 17. sz. épület utcai homlokzatának analógiája szolgáltatta az adatokat. A jobb szélen lévő erkélytartó konzolok kiegészítésére csak annyiban volt szükség, amennyiben a stíluskorok felett álló, mindenkori funkcionális igények ezt megkívánták. Az erkélymellvéd és az erkélyre kivezető ajtó, a középkorban is az elemi funkcionális igényeket kellett hogy kielégítse, így ezeknek a lehető legegyszerűbb, és stílusforma nélküli rekonstrukciója természetes szükséglet. A koronázó főpárkány, valamint a tetőidom helyét és megformálását adatok híján általános esztétikai szempontok irányították. A homlokzatkváderezés kiegészítése viszont a meglévő maradványok folytatásával történt.

Az Anna utcai homlokzat nyílásainak rekonstrukciója a feltárt keretkőmaradványokból, félreérthet-



22. kép. Az épület helyreállított Úri utcai homlokzata. 1964. évi állapot
Hergestellte Fassade des Gebäudes in der Úri-Gasse. Zustand aus dem Jahre 1964

lenül következett. A földszinti bal szélső ablaknál — azonos eset lévén —, az Úri utcai homlokzat jobb szélső földszinti ablakával megegyező rekonstrukcióra nyílt csak mód, azzal a különbséggel, hogy ehhez a Tárnok utca 14. sz. épület meglevő földszinti üzletablaka volt az analóg példa. Az emeleten, a bal szélső ablaknyílás létrehozását az emeleti, szélső szoba kellő megvilágításának igénye tette szükségessé, bizonyára már a török hódoltság kora előtt is.

JEGYZETEK

¹ Czagány István: A budavári Úri utca 31. sz. gótikus palota tudományos vizsgálata és rekonstrukciós helyreállítása. Bud. Rég. XIX. (1959) 374—402.

² Czagány István: A budavári gótika építészeti tipológiája. I. (félköríves záradékú ülőfülkék). Bud. Rég. XX. (1963) 85—105.

³ Czagány István: A középkori grafikus stílus emlékei a budai Várnegyed területén. Bud. Rég. XIX (1959) 35—56.

Czagány István: A középkori körtetagos profil típus emlékei a budai Vár területén. Bud. Rég. XXI (1964) 267—285.

⁴ Joseph de Haüy „Plan de la ville et chateau de Bude” című helyszínrajza 1687-ből. Rabatta császári főhadibiztos tábornok hagyatéka: Bécs, Hadilevéltár. (Azelőtt „K. K. Haus-Hof und Staatsarchiv.”) Hung. Fasc. 73 /II. N° 25. 1687. Jänner, Ofen — Plan de la ville Ofen. Wien. Staatsarchiv. Ungarn Fasc. 187. fol. 25. — Átírajzott másolata megjelent: Károlyi, Buda és Pest visszavívása 1686-ban (Bpest, 1886); átdolgozott másolata pedig ezen mű új kiadásában

Károlyi—Wellmann: i. m. (Bpest, 1936). A térképhez tartozó telekméretkimutatás: Wien, Haus-, Hof und Staatsarchiv. Ungarn Fasc. 427. Konv. E. Folio 129—130 lt. sz. Két lap négy oldalán 388 telekméret. — Fotokópiája: Budapest, Vármúzeum. A helyszínrajzon az Úri utca 13. számú épületünk mindkét homlokzatának hossza 57 pied, ami kb. 18,24 m-nek felel meg. Ez pedig a mai 18,50 m-es homlokzatok hossz méretétől csak lényegtelen eltérést mutat.

⁵ Greischer Mátyás: „Zaiger über die Vöstung und Wasser Statt. anno 1696. „Budapest I. sz. Állami Közlevéltár, volt Fővárosi levéltár. Eszerint az épület már a 83. számot viselte, telekméretei pedig a következők voltak: utcai homlokzathossza: 9,4, hátsó frontja: 9,4, a telekről kifelé nézve jobb oldala: 10, bal oldala: 10 öl, illetőleg láb. Állapotára vonatkozóan: „... hat noch zimlich guets gemeür wie auch gwölber und Keller. H.: Frantz Wäbler Kayl, Veldt Proviant Verwalter et uxor. — Vass Klára: Buda német utca nevei. A Vár és Újlak utca nevei. 1696—1872. Bp. 1929. 103.

⁶ Az 1686. utáni időkre vonatkozó történeti adatok Bánrévy György és Kovács Lajos „A budai Vár házai és háztulajdonosai 1686-tól napjainkig” c. kiadatlan kéziratok tanulmányából valók. Fővárosi Levéltár: Páncélszoba 103. rekesz.

⁷ „Situations Plan der Festung Ofen, K. K. Landesbau Director für Ungarn” I. sz. Állami Közlevéltár, volt Fővárosi Levéltár B. II/42. jelzet 90. sz. az 1786—1794. közötti időből és „Buda szab. kir. főváros egész határának másolati térképe... Készült Marek János felügyelete alatt. 1783.” I. sz.

Állami Közlevéltár, volt Fővárosi Levéltár. Vár $\frac{B-15}{14}$ és

$\frac{B/22}{15}$ szelvény.

⁸ Műemlékvédelem 1963. I. sz. 41. — A helyreállítás közben elkövetett hibákra vonatkozóan Czagány István: Műemlékhelyreállításunk elveinek alakulása a budai várnegyedi építkezésekben. Magyar Műemlékvédelem III. 1966. (1961—1962) 60., 61., 65. old. 42. jegyz.

⁹ A „hengeres stílus”-ról tudjuk, hogy Zsigmond uralkodása idejében önálló, tiszta formában (Buda melléki Szt. Lőrinc pálos kolostor, három édesvízi kemény mészkőből készült pillérekötegek maradványai a Vármúzeumban, XV. század) meg a „vezérkerttagos stílus”-sal alárendelt keverék formában is (domonkosok Szt. Miklós templomának szentélye 1396 körül) feltalálható. A „pálcás stílus”-sal való keveredésnek időpontja is ismeretes (Nagyboldogasszony-templom, 1412—1433 és Úri utca 31. sz. 1440—1450 körül) a keveredés milyenségétől függően. Csemegi József: A budavári Főtemplom középkori építéstörténete. 1955. 102—103. A „tiszta hengeres stílusú” ablakkeretű a stíluskeveredés előtti időből, tehát okvetlenül 1412 előtről, de lehet, hogy az 1396 előtti évekből származik. A mondottak bizonyítására vonatkozóan lásd Czagány István: i. m. Bud. Rég. XIX (1959) 45—46. és ugyancsak Czagány István: i. m. 379—380. és 18. jegyzet.

¹⁰ Datálásra vonatkozóan lásd a szerzőnek i. m. Bud. Rég. XIX. 41. 1. 9. és 10. jegyz. valamint a 4. és 15. kép.

¹¹ Ennek bizonyítékát az emeleten a két épület összeépítésénél, a földszinti boltozat felett talált, vakolt keleti falsík szolgáltatta. Eszerint az Úri utcai szárny keleti homlokzatának északi széle, az Anna utcai szárny hozzáépítése előtt homlokzatvakolással volt ellátva. Az Anna utcai toldalék-szárny szintén egytraktusos, három földszinti helyiségből álló emeletes építmény volt.

¹² Ugyanilyen üzletajtócskát tártak fel az Anna utca 1. sz. ház déli homlokzatán is. Lásd a szerző i. m. Bud. Rég. XIX. 35, 39. 1. és 7. kép.

¹³ A befelé buktatott ablakkeretű középkori üzlet raktárhelyiségének szellőzőablaka volt, ez a megállapítás indokolhatja rendkívül magas elhelyezését, keskeny nyílás-méretét, amelyet csak a mögötte levő középkori áru- és vagyontárolási szempontok támaszhatnak alá. Hasonló bevilágító ablakot tártak fel a Táncsics utca 24. sz. házban a földszinten, a török fejjel díszített bejárati ajtó mellett. Ugyanilyen ablak látható az Országház utca 18. sz. épület földszintjén, a homlokzaton, a kapualjtól északra levő utcai ajtó felett és a Várpalotában, a déli, gótikus nagyterem földszinti keleti falában. Itt 1418—1424 között keletkezett. Gerevich László: A budai várpalota története 1541-ig. Horler Miklós — Pogány Frigyes: Budapest műemlékei. I. Bp. 1955. 267., 272. o.

¹⁴ A keretkőmaradványok külső síkján látható az asztalosszerkezet befogadására szolgáló körbefutó horony, amelyben a feltehetően, felső részén oldalt szétnyitható, alsó részén pedig lenyitható ablakszárny, vízszintes állapotba merevítés után, kiszolgálópultként szerepelt.

¹⁵ Ez idő szerint nincs biztos adatunk arra nézve, hogy a helyiség keleti és déli falában a középkorban volt-e még használatban levő nyílás, vagy a jelenlegi ajtók újkori eredetűek? Valószínű, hogy a szoba déli falában levő ajtó helyén a középkorban is ajtó lehetett, amely a kapualj, illetőleg annak túlsó oldalán levő lakószoba felé biztosította a közlekedést.

¹⁶ A kövek alsó részén, négy helyen legjobban kidudorodó törésfelülethez szerkesztett görbe vonal, körív szeletdarabját mutatta, ami valószínűvé tette a köveknek egy félköríves záradékú középkori kapukerethez való tartozását.

¹⁷ Táncsics Mihály utca 18., Országház utca 23., Fortuna utca 18. sz. házak félköríves záradékú középkori kapukeretekéi.

¹⁸ Elméleti visszaszerkesztés alapján megállapítható, hogy a két kő egy kb. 2,70 m széles és 3,30 m záradék-magasságú kapunyílás keretkővének maradványa. A kapu küszöbszintje, mintegy 26—30 cm-rel a jelenlegi járdaszint alatt fekdühetett.

¹⁹ Ez a megfigyelés valószínűvé teszi, hogy a helyiség eredetileg is lakószoba céljait szolgáltatta éppúgy, mint ma.

²⁰ A konzolok keresztmetszeti mérete jóval nagyobb, mint a budavári viszonylatban használatos famennyezet-tartó konzolköveké. Ezeknek a keresztmetszete csak 23—28×28—34 cm (Bécsikapu tér. 7., Hess András tér. 4., Fortuna utca 18., Úri utca 4., Dísz tér. 12.). Kézenfekvő tehát, hogy épületünk 32—35×40—41 cm keresztmetszeti méretű konzoljait nagyobb teherhordásra méretezték. Így nem valószínű, hogy e konzolsor a földszinti üzletsor ablakainak védelmét szolgáló, homlokzatsíkhöz épített félnyeregteret hordott volna, mert arra a kis keresztmetszetű konzolok is elegendőnek bizonyultak volna. Bár egy ilyen feltevés sem elképzelhetetlen, de ennek ellene mond a konzolok ez esetben való indokolatlan túlméretezése és az, hogy konzolcsomók a lakószoba ablaka felett is fennmaradtak, tehát az általuk hordott faszervezet — úgy látszik — nemcsak az üzletsort védte, hanem a kaputól délre fekvő homlokzatrészt is. A magunk részéről elfogadhatatlannak tartjuk, hogy „valószínűleg címorsor” maradványai a konzolok. V. Ö. Horler — Pogány: Budapest műemlékei. I. 1955. 532. I.

²¹ Profilja mindössze 28—30 cm-es darabon maradt meg; vízszintes záradékdarabjának és könyöklőmaradványának helyzetéből 145 cm magas ablaknyílást lehet megállapítani.

²² Valószínűleg az épület délnyugati sarkán is hasonló domborművel díszített sarokkő állott az előbbi kettővel azonos magasságban, ezt azonban akkor bonthatták le, amikor a XVI. században a sarkot újrafalazták.

²³ Az északi irányból számított jelenlegi második ablak mellett, az Úri utcai homlokzati falra merőlegesen, kelet-nyugati irányban álló törtekő falazat ezt bizonyítja, amelyben erősen sérült állapotban egy csúcsíves ajtókeretű maradványai láthatók. A keretkő élszedése mindenütt elpusztult.

²⁴ A kőmaradványok külső síkján, körbefutó, asztalos-szerkezet befogadására szolgáló horony látható.

²⁵ A kormos keretkövek tanúsága szerint a szellőző-

ablak nyílását később kémény gyanánt használták. Téglanya alapján ítéve a XVIII. század második felében befalazták.

²⁶ A Tárnok utca 16. sz. épület Anna utcai kapualjának boltzata török kori eredetű, tehát ezt a területet csak a török hódoltság ideje alatt boltozták át, azt megelőzően keskeny sikátor lehetett. Az 1687-ben készült Joseph de Haüy féle helyszínrajz ezt a sikátort már nem tünteti fel. Eszerint a mai kapualj átoltozása a XVI—XVII. századból tévedésmentesen származtatható, mert ennek felépítésekor tünt el a sikátor, amelynek egykori létét a kapualj keleti és nyugati oldalfalában feltárt három ajtó keretkövei bizonyítják. Ugyanis az említett félköríves záradékú ajtókeretkőhöz kelet felől egy másik, másodlagosan felhasznált ajtókeretkőkből összerakott, vízszintes záradékú ajtókeret támogatották hozzá a törökök a XVI. században, asztaloshornnyával kifelé fordítva. Ettől az ajtókerettől délre egy új szegmentíves ajtókeretet is állítottak fel, aminek következtében az épületszárny keleti helyiségéből két ajtónyílás vezetett a szabadba ebben az időben.

²⁷ A bordaprofil felmérését lásd: Várnai Dezső: Buda-vári középkori boltzatok bordáinak formai fejlődése. Bud. Rég. XVI (1955) 367. 16. pont. 364. 1. kép: 29.

²⁸ E megállapítás helyességét a jelenlegi utcai homlokzat déli végén feltárt, későbbi időből származó két posztgótikus elhelyezésű erkélytartó konzol is bizonyítja. Ezek ugyanis — mivel a mai homlokzat síkjában vannak — eredetileg egy olyan erkélyt hordták, amely a boltozott szoba eredeti nyugati falától csak a mai homlokzat síkjáig terjedt. Tehát ennek szélességi méretét a déli falban levő nyugati, kettős boltzatborda-indítás helyének az utcai homlokzat síkjától való távolsága adja. Mivel a két konzol által hordott erkélyre kivezető ajtónyílást csak a boltozatos szoba elpusztult nyugati oldalfalának középtengelyébe lehet elhelyezni, valószínű, hogy a kb. 3,30×3,30 m belső méretű szoba eredetileg közlekedőtér céljait szolgálta. Annál is inkább, mert déli határfalába a törökök is átjáróajtót vágtak — valószínűleg egy korábbi időből származó kisebb középkori ajtó helyén — azért, hogy a mai Úri utca 13. sz. épület és a 11. sz. épület helyén állott középkori ház között az észak-déli irányú közlekedést továbbra is biztosítsák. Viszont később — a XVII. század végén — a törökök a mai utcai homlokzatban levő két konzolra falat építettek, amelynek középtengelyébe utcára nyíló ajtónyílást falaztak, valószínűleg egy utca feletti átjáróhoz, az épületből történő kelet-nyugati irányú közlekedés lebonyolítására. Ez az ajtónyílás — a záradék török kori kiváltóíve alá falazott barok kori kiváltóív maradványai alapján ítéve — még a XVIII. században is használatban volt. Így tehát az aszimmetrikus boltzattal fedett emeleti szoba közlekedőtér szerepét a XV. század végétől a XVIII. század első feléig követni tudjuk a helyszíni adatok alapján. Megállapítható, hogy a két posztgótikus elhelyezésű konzol eredetileg nem kőfal tartására épült a falba. Ugyanis, az északnak a falba konzolosan befogott vége olyan kicsiny, hogy az statikai szempontból csak a legkönnyebb szerkezet tartására használható. Ez a tény szól amellett, hogy a két konzolon, amelyek közös síkban, de az utcai homlokzat síkjától alaprajzilag szögben eltérő, más homlokstokban állnak, csak könnyű faerkély nyugodhatott.

²⁹ A faliszőnyeg helyettesítésére készült falkép azonban később valódi szőnyegeknek adhatta át szerepét, mert a

vakolaton keresztülvert szőnyegtartó kampós szögek szintén megmaradtak a határfalban.

³⁰ Azonos habarcsanyagú és rokon falrakásmóddal épült kő-, tégl- és vegyes falazatok vannak a Tárnok utca 13. sz. épület utcai menet északi helyiségének északi határfalában jellegzetesen XVI. századi falfülkékkel összeépítve; az Úri utca 31. sz. épület utcai homlokzat I. em. részének északi végében levő kapcsolt ablakban, mint a XV. század végéről származó ablakkeretkő elpusztítása után később befalazott ablakfülkefal. Az Úri utca 48. sz. épület déli reneszánsz szárnyának udvari, északi homlokzati falában, amely épületszárny a XV. század második felében épült épületrészekhez, mint később keletkezett építmény csatlakozott. A Bécsi-kapu tér 7. sz. épület pincéjében a csücsíves tégl hevederívek formájában, amelyek a XIV. század végéről a XV. sz. elejéről származó kőfalakhoz lettek későbbi időben hozzáfalazva, de még a török hódoltság előtt, mert ezt az építkezést jellegzetes török fogas-vésős megdolgozású kődongaboltzat létesítése követte. A Tárnok utca 5. sz. épület északi, udvari szárnyának egyik szobafalában amely szárnyat a XV. századi épülethez későbbi időben építették.

Azonos, enyhén rózsaszínű habarcsanyag jellemzi a reneszánsz kori homlokzatvakolások maradványait is. Az Úri utca 48. sz. épület déli szárnyának udvari, északi homlokzatán, a fehér „al secco” kváderfestéssel készült homlokzatvakolás, az Úri utca 31., a Hess András tér. 4. számú épületek azonos anyagú és kváderfestésű homlokzatvakolat maradványai is szintén Mátyás és Ulászló királyok idejéből származnak. Ez a rózsaszínű habarcs nem azonos a téglaporos török kori habarccsal, amely legtisztábban a Tárnok utca 5. sz. épület utcai menetének déli irányból számított első és második helyisége közötti falban feltárt, majd elbontott számárhátfíves török téglablakban volt látható. A rózsaszínű habarcsban nincs téglapor és eddigi tapasztalataink szerint ennek használata időrendben mindenütt megelőzi a téglaporos török kori habarcs használatát. Viszont a XV. század második fele előtti időből származó falakban még sehol sem fordult elő. Ebből az következik, hogy a téglaporos habarcs használata csak a török hódoltság ideje alatt volt szokásban.

Végso fokon tehát arra a következtetésre jutunk, hogy a folyami homokkal készült rózsaszínű falazó- és homlokzatvakoló habarcs használata a XV. század második felében, valószínűleg Mátyás király uralkodása alatt kezdődik és okvetlenül tart legalább 1541-ig. A jellegzetesen török stílusú emlékeken hasonló színű, de eltérő anyagú, téglaporos habarcs látható. Ez idő szerint még nem tudjuk, hogy a török hódoltság ideje alatt meddig használták, annyi azonban megállapítható, hogy a XVII. század második felére inkább a török sárhabarcs jellemző és lehet, hogy ez a rendkívül könnyen előállítható, silány falkötőanyag szorította ki a téglaporos habarcsot a használatból.

E megállapításokat teljes mértékben megerősítette az épület Anna utcai homlokzatának emeleti részén levő ablakok vizsgálata. Stílusmorfológiai alapon megállapítható volt, hogy a keretkövek dekadens módon gótikát utánozó posztgótikus profilja nem XV. századi, mert az 1400-as évek emlékei közt ilyen megoldás ez idő szerint ismeretlen. Viszont nem is török kori, mert a török ablakokat a keretkövek feláldozásával létesítették. Tehát csak a XVI. század első felére tehető. A keretkövekhez tartozó ablakfülke-falak,

másutt szerzett ismereteinkhez híven, itt is rózsaszínű falazóhabarccsal épültek.

A mondottak igazolására vonatkozóan lásd.: Czagány István, A Budapest, I. ker. XI. Ince pápa tér. 4. sz. épületen végzett műemléki kutatások és helyreállítások eredményei. Művészettörténeti Értesítő 1954. 294. és Czagány István i. m. Bud. Rég. XIX. 45—46. és uo. 385. és 23. jegyzet.

³¹ Ugyanilyen egyes „káróablak”-ot tártak fel Kőszegen, az ún. Szovják-ház (Jurisch tér. 14.) homlokzati falában. Lelkes István, Kőszeg, Bp. 1960. 41. 27. kép és 153. 27. Datálás nélkül. Ugyanilyen kettős „káróablak” látott napvilágot a budavári Őri utca 31. sz. ház I. emeleti kapcsolt nagy ablakán. A szerző i. m. Bud. Rég. XIX. 385—391.

³² A fal anyagában azonban már másodlagosan felhasználták az aszimmetrikus boltozat bordatöredékeit is, mert a déli konzol felett egy a boltozatborda profiljával megegyező profilú töredékdarabot bontottak ki. Következésképpen arra kell gondolnunk, hogy a boltozat a török időben vagy megsérült, vagy elbontották.

³³ A kövek felületi megdolgozása török kori fogas-vésős technikát mutat; az egyiknek nincsen profilja, belső síkján asztalosorony látható. A másik, keleti ablakkeretkő felületi megdolgozása az előbbivel azonos, külső síkján negyedköríves hajlatból álló, homorú profil fut körbe.

³⁴ Ebből következik, hogy az Anna utcai oldalnak a török hódoltság ideje alatt itt volt a kapualja, tehát az üzlethelyiség már ebben az időben elvesztette eredeti rendeltetését, a keleti helyiséget pedig valószínűleg lakószobává alakították át.

³⁵ Itt ugyanis a sarkon levő üzletajtó mellett, falbontás útján, kb. 2,50 m széles — valószínűleg kirakatablak — nyílást létesítettek, amelyre nyilvánvalóan azért volt szükség, mert az Őri utcai kiadóablak elpusztult, bár függőleges keretkődarabjai napjainkig helyükön maradtak. Ezek közül az északihoz három kőből álló, szegmentíves közaradékat csatoltak, úgy, hogy annak északi sarka a középkori sarok-armirozás köveire feküdt. Az új köveket azonban nem építették konzolosan a falba, hanem csupán néhány cm-es mélységű bevéselt párkányra állították azokat, és csak vakolattal rögzítették a homlokzatsíkhöz. A kövek mintegy 10 cm-nyire ültek ki a vakolt homlokzik elé, amiből ez ideig csak azt a következtetést lehetett levonni, hogy a szokatlan módon kialakított lapos vaknyílás kökerete hirdetőtábla elhelyezésére szolgálhatott.

³⁶ Az ablakkeretek kivételére vonatkozóan semmiféle adat nem került elő a kutatás során, mert ezeknek helyét későbbi téglakávfalazások foglalták el.

³⁷ Az ablakkökereteken füles csepttagozatos díszítés látható, alján gombvégződéssel. Ugyanilyen díszítés látható a Dísz tér 13. sz. ház emeleti ablakkeretein is, ahol azok elhelyezése biztosan datálható farádi Vörösné Hiemer Katalin 1815. évi átépítése kapcsán. Horler Miklós — Pogány Frigyes, Budapest Műemlékei. I. Bp. 1955. 324.

³⁸ Hasonlóképpen vakolattakaróval fődtek el az Őri utcai homlokzat északi sarkán levő földszinti hirdetőtábla vaknyílását is.

I. CZAGÁNY

GESCHICHTE EINES MITTELALTERLICHEN GEBÄUDEBLOCKES IM BURGVIERTEL VON BUDA I.

Es ist allgemein bekannt, dass das Burgviertel von Buda ein von den Stürmen der Geschichte meist mitgenommenes Gebiet Ungarns ist. Die Baugeschichte hielt deshalb dieses Viertel lange Zeit hindurch als ein solches, unter Denkmalschutz stehendes Gebiet in Evidenz, auf welchem nur zerstreut und auch da nur zum Teil mittelalterliche Wohngebäude erhalten geblieben sind. Nach den Zerstörungen des zweiten Weltkrieges bot sich die Möglichkeit zur Vollziehung neuerer und bis dahin undurchführbarer Erschliessungen, im Laufe derer mehrere mittelalterliche Fassaden und zahlreiche andere Bauteile zum Vorschein gekommen sind. Es ist sogar eine durch glücklichen Zufall erhalten gebliebene, von drei Gassen begrenzte, gotische Stadtbildeinheit (Ūri-Gasse 13.—Tárnok-Gasse 14 und 16.) ans Tageslicht gekommen. Die vorliegende Studie steckte sich die Beschreibung und wissenschaftliche Rekonstruktion dieser zum Ziele. Über die sich auf die drei Gebäude bezügliche Fassadenanalyse hinausgehend, lassen sich auch über die Fassadensysteme, sowie auf das Strassensystem und Stadtbild der mittelalterlichen Burg von Buda Schlüsse ziehen.

A) DAS GEBÄUDE ŪRI-GASSE NR. 13

Aus den an Ort und Stelle durchgeführten Untersuchungen konnte festgestellt werden, dass das heutige Gebäude aus zwei mittelalterlichen Geschäftshäusern besteht. Das ältere wurde in der ersten Hälfte des 15. Jahrhunderts gebaut. Es war ein einstöckiges Gebäude, mit einem Trakt und verfügte an beiden Seiten der in der Mittelachse gesetzten Toreinfahrt über je eine grössere Räumlichkeit. Das jüngere schloss sich als Anbau an die Ostmauer des nördlichen Raumes des vorher erwähnten Gebäudes in der zweiten Hälfte des 15. Jahrhunderts an. Es war gleichfalls ein einstöckiges Gebäude mit einem Trakt und hatte im Erdgeschoss drei Räume. In der Nordmauer des nördlich gelegenen Raumes des älteren Gebäudes kam im Erdgeschoss eine Tür mit 45×157 cm-Öffnungsweite zur Freilegung. Sie dürfte wahrscheinlich nicht zum Zwecke des Verkehrs gedient haben, da sie zufolge ihrer ausserordentlich kleinen Masse hierzu ungeeignet ist, sondern bei der durch manuelles Hineinreichen erfolgten Warenübernahme des Geschäfts eine Funktion versehen haben. Daneben, etwa in 2,50 cm-Höhe, ist in einer im Vergleich zur Fassade

schrägen Ebene untergebracht, der Rahmenstein eines Lüftungsfensters mit einer Öffnungsweite von 45×55 cm zu sehen. Wahrscheinlich war es die Zugluftöffnung des mittelalterlichen Geschäftsmagazins. In der Westmauer dieses Raumes kamen die Überreste eines sich segmentbogenförmig abschliessenden Ladenfensters ans Tageslicht; durch diese Öffnung erfolgte die Bedienung der Kunden. Südlich von diesem kamen in der Fassadenmauer der Toreinfahrt zwei Bogenschlußsteine zum Vorschein, die die Überreste der wahrscheinlich halbbogenförmig abgeschlossenen, ursprünglichen Torumrahmung sind. Der von der Toreinfahrt südlich gelegene Raum konnte ursprünglich als Wohnraum gedient haben, da dieser gar keine auf ein Geschäft hindeutenden Öffnungen hat.

Das mittelalterliche Treppenhaus des Gebäudes ist uns nicht bekannt, der Aufgang in das Stockwerk dürfte daher nur von der Gasse her, über eine an die Fassadenmauer befestigte Holzterasse erfolgt sein. Diese Holzterasse führte wahrscheinlich auf einen ringsumlaufenden Holzkerker, auf einen über die Gasse ragenden Aussengang, von dessen Konsolträgern sechs grosse Steinstützen auch heute noch zu sehen sind.

In der Mitte der westlichen Fassade kam im Stockteil der Rest einer Fenstersteinumrahmung aus der Zeit des Königs Sigismund (1387—1437) unter der Mörtelschicht zum Vorschein. Das Profil dieser ist von einer 25 cm breiten, rötlichbraun gemalten Mörtelrahmung umsäumt, der an den äusseren Fenstern zumindest an den beiden Enden der Fassade in Spuren ebenfalls erhalten geblieben ist, obwohl die Rahmungssteine der Fenster völlig zugrundegegangen sind. In der nordwestlichen und nordöstlichen Eckarmierung des Gebäudes, etwa in 6,20 m-Höhe sind zwei wappenhaltende Löwenreliefs zum Vorschein gekommen. Auf jeder der sich aneinander rechtwinkelförmig schliessenden Ebenen der an der Ecke angebrachten, auf zwei Gassen blickenden Reliefs stand ursprünglich auf einem Vorschlaggesims gotischen Profils je ein Löwenrelief. Die beiden an der Eckkante sich aneinander schliessenden Löwenkörper gingen in einen gemeinsamen Hals über und hatten einen gemeinsamen Kopf, der sich zur Fassadenfläche dem Grundriss nach in Richtung der Winkelhalbierung der Ecke bog. Die beiden äusseren, aufgehobenen Vorderbeine der beiden Löwenkörper dürften das gleichfalls auf die Winkelhalbierende senkrecht gestellte Wappen gehalten haben.

Im Erdgeschoss der nördlichen Fassade des jüngeren Gebäudes kamen von Westen her gezählt an der ersten Stelle die Umrahmungssteinreste eines mittelalterlichen Ladenfensters von segmentbogenförmigem Abschluss unter dem neuzeitlichen Mörtel hervor. Östlich neben dem Fenster wurde ein Torumrahmungsstein von waagrechttem Abschluss freigelegt. Über diesem blieb auch der Umrahmungsstein eines Lüftungsfensters in beschädigtem Zustand erhalten, was darauf hinweist, dass sich hier ursprünglich ebenfalls ein Laden befunden hat.

Über die Einteilung des Gebäudes konnte nur soviel festgestellt werden, dass sich im Erdgeschoss zumindest zwei Räumlichkeiten befunden haben. In der zwischen ihnen gezogenen Trennmauer kam ein auf zwei reliefierte quadrantförmig gebogene Konsolen erhobener spätgotischer Türumrahmungsstein mit waagrechttem Abschluss zur Freilegung. In der östlichen Grenzmauer kam ein Türumrahmungsstein von halbkreisbogigem Abschluss ans Tageslicht. Dies dürfte eine Eingangstür von der Gasse her gewesen sein. Folgerungsweise war an der Stelle der Toreinfahrt des anschliessenden Gebäudes (heute: Tárnok-Gasse 16) im Mittelalter von der Anna-Gasse her wahrscheinlich ein Gässchen, eine Passage. Dies beweist auch der an den halbbogenförmig abgeschlossenen Türumrahmungsstein angelehnte türkische Türumrahmungsstein mit waagrechttem Abschluss.

Das auf diese Weise ausgebildete Gebäude wurde im späteren Verlauf sechsmal einer bedeutenderen Umänderung unterzogen. Zuerst am Ende des 15. Jahrhunderts, als das am südlichen Ende des älteren Gebäudeteils gewesene Gässchen im Erdgeschoss überwölbt wurde. Über diesen wurde im Stockwerk ein asymmetrischer, mit Steinrippengewölbe bedeckter Verbindungsraum ausgebildet. Die Seitenwände dieses Raumes wurden zuerst mit einer gotischen „al fresco“-Wandbemalung verziert, die auf einem mit grünen Grund bemalte, in zinnobergrüne, mandorlaförmige Rankenumrahmung gefasste zinnoberrote Kirschen darstellte. Dieses gotische Fresko wurde mit einer zweiten Schicht Mörtel bedeckt und auf die solcherweise gewonnene neue Schicht eine mit payne-grauen, schwarzen und kadmiumgelben Farben hergestellte Renaissance-Grisaille aufgetragen. Diese Wandbemalung hat zu seiner Zeit augenscheinlich die Dekorationswirkung des Wandteppichs ersetzt, da es eine gemalte Draperie darstellt, auf der eine, die gestickte Textilornamentik nachahmende gelbe Verzierung zu sehen ist. Am oberen Rand der Draperie befindet sich eine in Kränze gebundene Girlande, in deren Malungsweise die antikisierende Bestrebung unverkennbar zu bemerken ist.

Im Laufe der anderen, in der ersten Hälfte des 16. Jahrhunderts erfolgten Umänderung wurden im Stockwerk, an der nördlichen Fassade des Gebäudes die fünf postgotischen Fenster eingesetzt. Auf den Rahmungssteinen dieser lief ringsherum ein Profil „von rein graphischem Stil“. Gleichzeitig wurde im Stockwerk der westlichen Fassade neben dem nördlichen, äusseren Fenster ein „Karofenster“ eingebaut. Noch zur Epoche des Renaissancestiles wurden die Fassaden mit Karminrot von stark gebrochener Farbenwirkung bemalt, worauf „al secco“ mit weissen Streifen Quadern aufgetragen wurden.

Beim dritten, in der zweiten Hälfte des 16. Jahrhunderts bzw. im 17. Jahrhundert erfolgten Umbau, wurde von den Türken auf die, vor dem mit asymmetrischem Gewölbe versehenen Verbindungsraum an der heutigen Fassadenfläche angebrachten beiden

Erkerkonsolen — die zu Ende des 15. Jahrhunderts einen Holzerker gehalten haben — eine Mauer gebaut und in dieser, der Gasse zu, eine Tür gebrochen. Auf der nördlichen Fassade, am östlichen Ende der Fensterflucht wurden zwei kleine Fensterumrahmungssteine angebracht, von welchen der eine in den Rahmungsstein der äusseren, postgotischen Fensteröffnung eingestellt wurde.

In der vierten Umbauphase — am Ende des 17. und in der ersten Hälfte des 18. Jahrhunderts — erhielt das ursprünglich mittelalterliche Gebäude eine neue Barockkleidung. An Stelle des gotischen Torrahmens wurde eine Barocktür mit einer Steinumfassung von 96×196 cm eingesetzt. Südlich vom Tor wurde eine neue Fensteröffnung mit Steinumrahmung errichtet. An der Nordfassade blieben die postgotischen Fenster des Stockwerkes wahrscheinlich unberührt in Gebrauch, hingegen wurden im Erdgeschoss sämtliche, frühere Öffnungsumrahmungen eingemauert. Anstatt dieser wurden bloss zwei neue Fenster gebrochen, was darauf hinweist, dass hier die Geschäftsräume abgeschaffen und an ihrer Stelle Wohnräume ausgebildet wurden. Beide Fassaden schloss man mit einem neuen Hauptgesims ab.

Im Laufe des fünften Umbaus — am Ende des 18. oder zu Beginn des 19. Jahrhunderts — erhielt die westliche Fassade ihre bis 1945 intakt gebliebene Form. In der sechsten Bauphase — in der zweiten Hälfte des 19. Jahrhunderts — wurde die Barockfassade nur mehr mit einigen kleineren Motiven bereichert.

Im Zuge der wissenschaftlichen Rekonstruktion gingen wir bei den Fenstern des Stockwerkes der Fassade in der Úri-Gasse aus dem mittleren, vorhandenen profilierten Rahmungsstein aus, bei dem

die Öffnungshöhe gegeben war. Die Breite dessen konnte aus dem Abstand des, das linke äussere Fenster umrahmenden Mörtelbandrestes von dem daneben befindlichen Löwenrelief errechnet werden. Bei der Rekonstruktion der Torumrahmung stützten wir uns darauf, dass die von den vier, am meisten hervorragenden unteren Punkten der beiden vorhandenen Sturzsteinresten — die wahrscheinlich die unversehrten Punkte der ursprünglichen Abschlusslinie waren — gezeichnete Kurve das Segmentstück eines Kreisbogens gezeigt hat. Auf Grund dessen wandten wir mit Recht die überall gleichen typologischen Eigenartigkeiten der im Budaer Burgviertel erschlossenen Torumrahmungssteine mit halbbogenförmigem Abschluss auch auf diese Torrekonstruktion an.

Bei der Rekonstruktion der äusseren Randfenster beider Fassaden im Erdgeschoss waren wir gezwungen diese durch Formumsetzung zu lösen. Die Rahmungssteine dieser Fenster gingen völlig zugrunde, jedoch konnte aus den Öffnungskonturen der mittelalterlichen Bruchsteinmauer, die ihre ursprüngliche Umrahmung umfasste, auch ihre Maximalgrösse festgestellt werden. Zu den Fenstern der Úri-Gasse dienten die gotischen Fenstern des Erdgeschosses der Gebäude Országház-Gasse 17 und Úri-Gasse 70, ferner zu dem Fenster in der Anna-Gasse das Ladenfenster des Erdgeschosses in der Tárnok-Gasse 14 als Beispiel. Die Rekonstruktion der weiteren Öffnungsrahmen ergab sich eindeutig aus ihren an Ort und Stelle befindlichen Überresten. Die Ausbildung des Hauptgesimses und die der Dachform wurde nach freier Rekonstruktion gefertigt.