

ANYAGKÖZLÉSEK

GÁBORINÉ CSÁNK VERONIKA

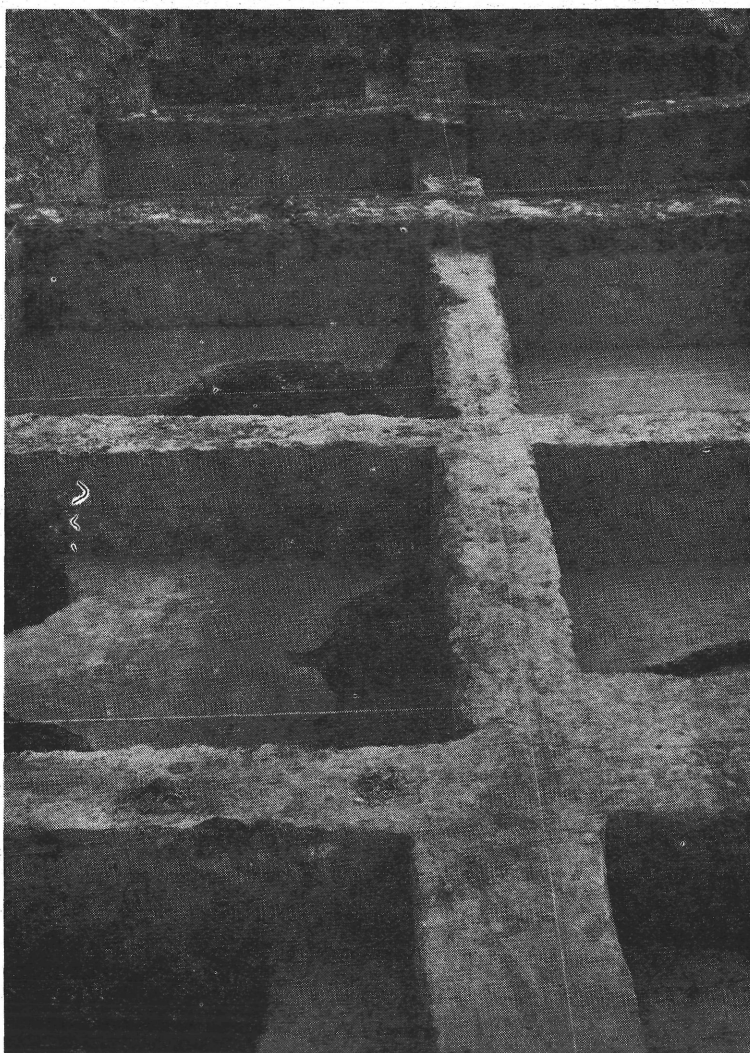
ÚJKŐKORI SÍR ÉS SZARVASTEMETÉS BÉKÁSMEGYEREN

A békásmegyeri őskori telep feltárásának új eredményeit az *Archaeológiai Értesítő* 1964. évfolyamában közöltük. Az ismertetés a nagy kiterjedésű és több őskori kultúrát tartalmazó lelőhelynek két különálló részéről szól: a fiatal kőkori teleprészről, melyen első alkalommal sikerült a neolitikumot önállóan megtalálni, és a közvetlenül Duna-parti településrendszerről, ahol a rézkortól a késői bronzkorig több népcsoport lakóhelyei települtek egymásra.¹

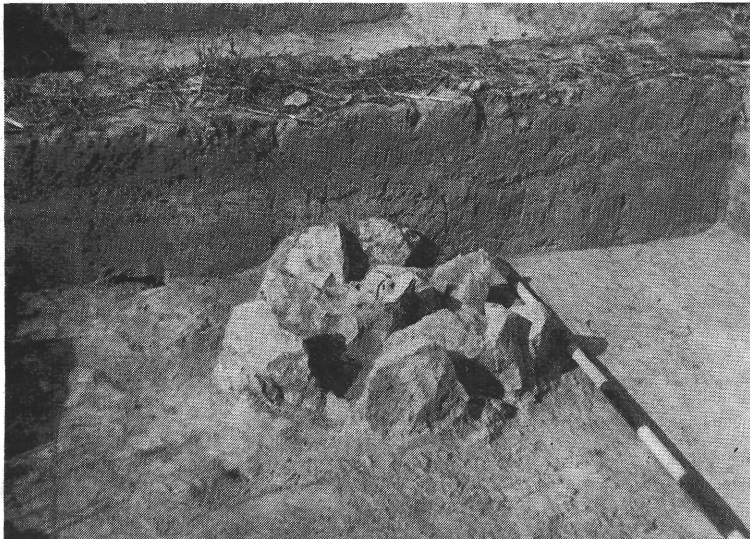
A fiatal kőkori (késői) lelőhely feltárását 1964-ben folytattuk, és alább ennek az újabb területnek két fontos objektumáról — nem települési, hanem temetkezési megfigyeléséről — szeretnénk egyelőre csak jelentés formájában leírást adni. Az egyik — neolitikus sír — másodszor fordul elő Budapest tágabb területén, a másik pedig egyedi jelenség egyelőre hazánk területén.

Az újonnan feltárt terület a már ismertetett ásatás helyétől 1 m-re fekszik É felé, tehát szerves folytatása a korábban feltárt neolitikus telepnek.² A valamivel több mint 100 m² nagyságú területet négyzetháló-rendszerben tártuk fel, (1. kép) s további fiatal kőkori hulladékgödröket, ezenkívül egy korai bronzkori (korai nagyrévi), egy szórthamvas temetkezésű, harang alakú edénnyel jellemzett kultúrájú sírt, és egy későbbi, nagyon rossz megtartású nyújtott csontvázas temetkezést találtunk. Az utóbbiak szerencsére ismét a neolitikus kultúrréteg fölött helyezkedtek el, tehát nem zavarták meg a terület egységes, neolitikus településszintjét.

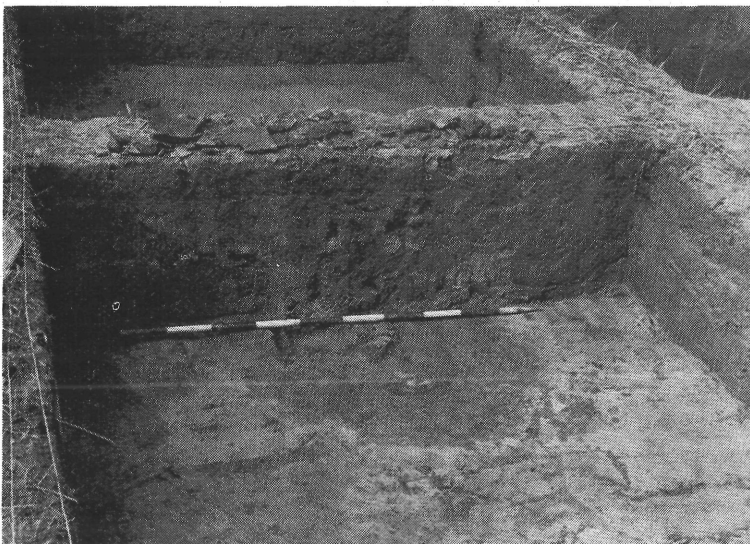
A neolitikus telepszint 3. négyzetében (1. kép), felszíntől csupán 35 cm mélységben nagyobb, nyers mészkődarabok, ökölnagyságú görgetett kavicsok kerültek elő, s ezek közt fiatal kőkori házikerámia — átfürt, egyenes bütykű edénytöredékek, vastag falú edénydarabok — és pa-



1. kép. Fiatalabb kőkori telep feltárása Békásmegyeren
Teilansicht von der Freilegung der jungsteinzeitlichen Siedlung von Békásmegyer



2. kép. Kör alakú, mészkövekből, paticsból és házikerámiából álló halom az újkőkori sír fölött
Aus Steinen, Lehmewurf und Hauskeramik bestehender Hügel mit kreisförmigem Grundriss über dem jungsteinzeitlichen Grab



3. kép. Neolitikus sír gödör-elszíneződése
Grubenverfärbung des jungsteinzeitlichen Grabes

4. kép. Neolitikus temetkezés Békásmegyeren
Das jungsteinzeitliche Grab nach der Freilegung, von N her



ticsdarabok feküdtek. A további feltárás során, 55 cm mélységben a kis helyre koncentráldott leletanyag gyarapodott és a patics-mészkődarabok, házikerámia egy 85×80 cm nagyságú, határozottan kúp alakú, kör alaprajzú halmot alkotott (2. kép). Ebben, mint tiszta kultúrajelző lelet, egy igen vékony falú, „bomba alakú” bögre darabjait találtuk. Az edény eredetileg teljesen ép volt. Vele együtt egy obszidián-penge került elő.

A lényegében nagyméretű kövekből és paticsból álló halom eltávolítása után — alatta 80 cm mélységben — gödör elszíneződése rajzolódott ki (3. kép). Ennek felbontásakor nagyobb mennyiségű paticsdarab, neolitikus házikerámia töredékei — köztük egy nagyméretű, Tiszai-kultúrához tartozó tál darabjai, — és állatsontok kerültek felszínre. A gödör falai és alja egyenesek voltak, tehát eltértek a lakógödrökétől.

A gödör leletanyaga alatt, annak vízszintes fenekén egy „részlegesen” zsugorított helyzetben eltemetett emberi csontváz feküdt (4—5. kép). A csontváz D—É irányú, hason feküdt, arccal K felé. A kezek az arc elé voltak húzva, a nyújtott lábak térd fölött keresztezik egymást. A medencecsontnál nagyméretű, beesett (?) mészkőtömb feküdt, ilyen a gödör szélén is előfordult. A lábfejkénel a gödör anyaga erősen átégett volt.

A csontváz mellett, mint közvetlen mellékletet, régészeti anyagot nem találtunk, de steril rétegben való fekvése, illetve az, hogy közvetlenül egy tiszai tállal és még följebb a zselizi kultúrához tartozó edénnyel korhatározható halomnak az alján feküdt, teljes mértékben bizonyítja, neolitikus korát és egyben az összetartozását a felette levő késői-neolitikus telepenyaggal.

A gödör, melyben a csontváz feküdt, 110×150 cm nagyságú, a víz ennek tengelyében feküdt, a gödör hossz tengelyét elfoglalta. Az 1962. és

63. évi ásatások alkalmával számos hasonló gödröt tártam fel, ezek azonban lényegesen kevesebb paticsot, ház-váz-részt tartalmaztak, és méretük minden esetben jóval nagyobb volt. Erre azért utalunk, mert bizonyos problémát jelent, hogy a neolitikus csontváz önálló temetkezés (sír) volt-e, vagy pedig egy igen jól megépített, de egészen szokatlanul kis méretű kunyhó összedőlt maradványai fedték-e be a halottat. Az utóbbi feltevés ellen szól az, hogy a békásmegyeri fiatal kőkori lakógödrök mindig mélyebbek, öblösebbek,³ itt a gödör sekély mélységű (40 cm), egyenes falú, viszont a fölötte és részben benne talált építmény-maradványok, egy primitív építmény ellenére is sokkal jellegzetesebbek. Ugyanakkor a nagyméretű mészkőtömbök a neolitikus telepen kizárólag itt fordultak elő. A csontváz helyzete önmaga is eltemetésre utal, annak ellenére, hogy csak részben zsugorított és hogy közvetlen mellékletei nem voltak. (A csontváz D—É-i iránya, a felhúzott karok az arc előtt, az arc K-i iránya.) A halott „melléklete” valószínűleg maga a felette fekvő objektum lehetett.

A régészeti anyagot tartalmazó halom és a csontváz ásatásilag annyira tiszta helyzetben, környezetben és olyan részletes felbontás mellett került elő, hogy megpróbálhatjuk rekonstruálni a földbe kerülésének körülményeit. Egy rítus-rekonstrukcióval kerülünk szembe, amely tudomásunk szerint egyelőre analógia nélküli ebben a korszakban, de az ásatási megfigyelések olyan határozottan és plasztikusan adták a következtetést, amelyet feltételezés mellett is reálisnak kell tartanunk.

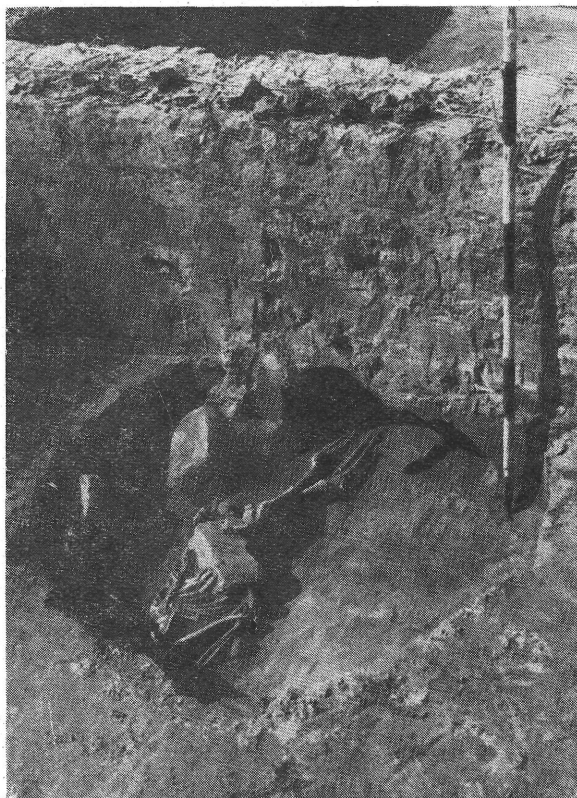
A halott elhelyezésére kisméretű, egyenes falú, vízszintes fenekű, sekély, a lakógödröktől teljesen eltérő gödröt ástak. A gödörben hulladék nem volt, tehát nem szemétgödörbe helyezéssel állunk szemben, amit a 40 cm-es mélységkülönbség is igazol. A gödör fölé paticsal és mészkövekkel megerősített, kisméretű kunyhó került, nyilván provizorikus jelleggel. Ehhez tartozhatott a tiszai kultúrájú tál. A halottat az így elkészített „halott házába” helyezték, amely esetleg a lábánál tapasztalható erős égés következtében dőlt össze. Az összedőlt halom tetejére került a melléklet, az említett vékony falú bögre és a 2. képen látható nagyobb mészkődarabok. Amennyiben a szokatlanul kisméretű kunyhó önmagától dőlt volna össze és temette volna maga alá lakóját, nem találnánk magyarázatot a gödör leletszegénységére, (a lakógödörben mindig jelentős mennyiségű régészeti leletanyag van) a halom tetején levő edényre és összerakott kövekre és a halott rituális elhelyezésére. Ezenkívül a kis „halott háza” lényegesen erősebb konstrukciót mutat, mint a telepen de facto használt lakógödröké.

A neolitikumnak ez a harmadik temetkezése, sír a főváros területén, a fiatal vonaldíszes kerámia és a tiszai kultúra találkozását Békásmegyeren már ismerjük.

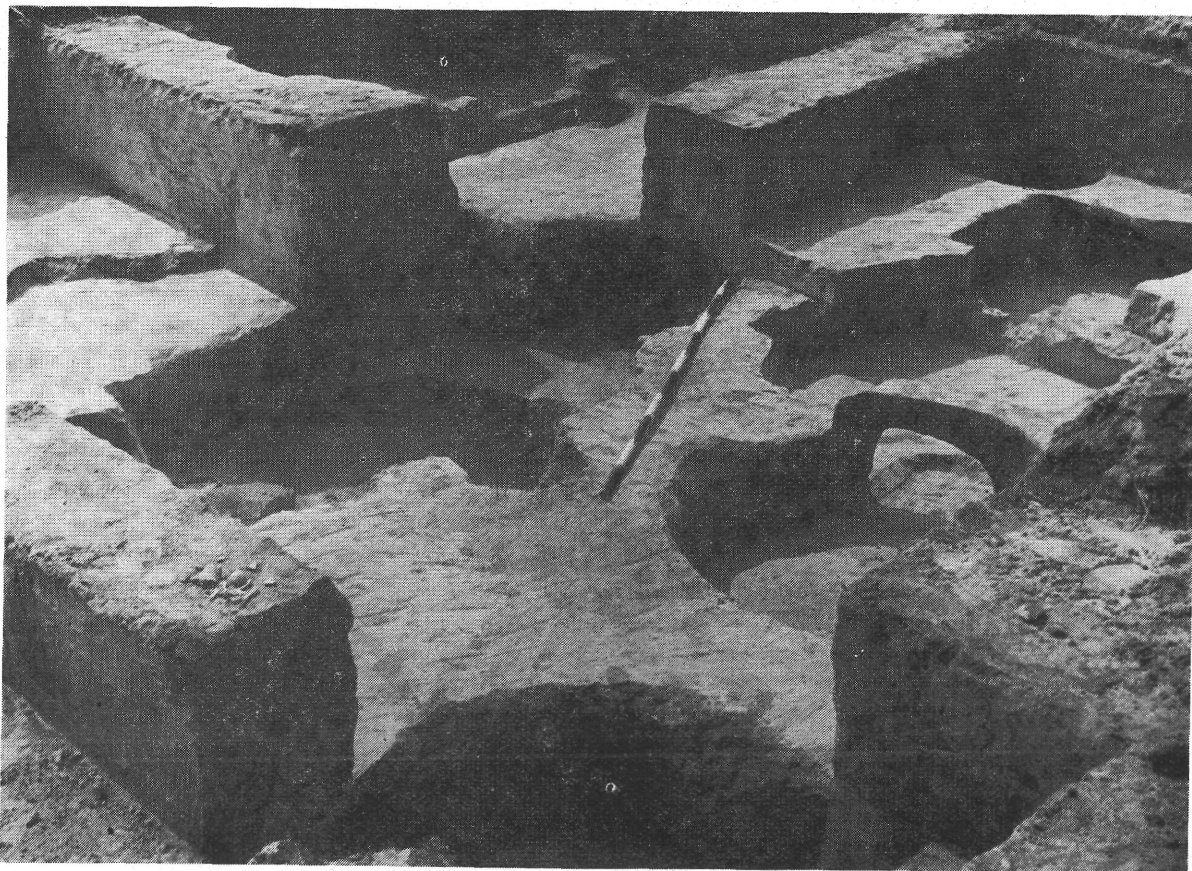
A fiatalabb kőkori telep feltárása során további, más jellegű gödröket találtunk. Ezek az 1. képen látható terület felénk eső részében, az 1—2. négyzetekben helyezkednek el, kibontásuk után eléggé komplikált, egymásba kapcsolódó, egykorú gödörrendszert képeznek (6. kép).

A 70 cm mélyen jelentkező gödrök a bontás során, különböző relatív mélységük révén, jól elváltak egymástól, részben metszették egymást, részben áthúzódtak a felület közepén hagyott tanúfal alatt. Ennek felbontása után két kisebb szemétgödöröt és egy nagyobb, mélyebb, ismét temetkezést tartalmazó gödröt találtunk.

Az utóbbi kör alakú, valamivel nagyobb, mit az előbbi sír, É és K felé padkásan mélyült. Feneke és oldalfalai ennek is egyenesek voltak. A gödör fenekén egy teljes szarvascsontvázat tártunk fel (7. kép). Az állat kifejezetten nagytermetű, agancs nélküli (nőstény), és elhelyezéséből világosan látható, hogy eltört gerinccel,



5. kép. Neolitikus temetkezés Békásmegyeren
Das jungsteinzeitliche Grab nach der Freilegung, von SO her



6. kép. Neolitikus telep gödörrendszere
Grubensystem auf der jungsteinzeitlichen Siedlung von Békásmegyer. In der mittleren, grossen Grube war der Hirsch
begraben

7. kép. Szarvastemetkezés a békásmegyeri neolitikus telepen
Skelett eines begrabenen Hirsches auf der jungsteinzeitlichen Siedlung von Békásmegyer



a hátgerinc természetes irányával ellenkezően hajlítva, megtörve került a gödörbe. A csontmaradványok bizonyítják, hogy a szarvasnak egyetlen részét sem használták fel. Abból, hogy az állat elhelyezésében bizonyos „zsugorítás”, kör alakú helyre szorítás látható, további következtetést nem merünk levonni. A telepen azonban a vadászott állatok maradványai kizárólag hulladéokban fordulnak elő — ami ugyanígy áll az összes neolitikus telepen — és azt bizonyítja, hogy ez rituális temetés volt. Miután nem domesztikált, fejlett, nehezen elejthető állat hullája került gödörbe, teljesen kizárt, hogy ez hulladék hely lett volna, minden egyéb hulladék, csont, kerámiatöredék stb. nélkül (!), éspedig úgy, hogy egyetlen részét sem használták fel.

A fiatalabb kőkori telepeken a vadászott állatok minden esetben lényegesen kiegészítik a már fejlettebb gazdálkodásra épülő élelmiszeri bázist. Az, hogy az állattartás foka és módja mellett jelentős húsmennyiséget adó állatot nem használtak fel, azzal a feltevéssel függhet össze, melyet a termékenységi kultusz változataival kapcsolatban ismerünk.

A fiatalabb vonaldíszes kerámia műveltségében, a késői neolitikumban ilyen szarvastemetkezést Magyarországon nem ismertünk. Anélkül, hogy itt, a telep teljes feldolgozása előtt analógiákat távolabbi területeken keresnénk, csupán egyetlen példára, szarvastemetésre utalhatunk — szintén késői vonaldíszes kerámiajú telepen —, mely Ausztriában került elő.⁴

JEGYZETEK

¹ Arch. Ért. 91 (1964) 201—214.

² Uo. 1. kép. — A közölt helyszínrajzon a VI. blokk-tól É-ra az újabb ásatás területe, a VII—VIII felület fekszik.

³ Arch. Ért. 91 (1964) 201.

⁴ G. Mosler szóbeli közlése.

V. GÁBORI-CSÁNK

JUNGSTEINZEITLICHES GRAB UND HIRSCHBESTATTUNG IN BÉKÁSMEGYER

Die Verfasserin hat die neuen Ergebnisse der Freilegung der urzeitlichen Siedlung von Békásme-gyer bereits im Jg. 1964 der Zeitschrift *Archaeológiai Értesítő* veröffentlicht. Die Erschliessung des Fund-ortes wurde im Jahre 1964 fortgesetzt und es soll in der nachfolgenden Beschreibung über zwei wichtige Objekte dieses Gebietes bzw. über die im Zusammen-hang mit diesen stehenden Bestattungsriten berichtet werden.

Das neuerschlossene Gelände liegt von der be-schriebenen Grabungsstätte um 1 m nach Norden und schliesst sich daher unmittelbar der früher freigelegten jungsteinzeitlichen Siedlung an. Im Jahre 1964 wurde ein Gelände von etwas über 100 m² im Quadratnetzsystem (Abb. 1) und weitere Abfall-gruben des Neolithikums erschlossen. Es wurde fer-ner ein frühbronzezeitliches und durch ein glocken-förmiges Gefäss gekennzeichnetes Brandgrab gefun-den, — die letzteren wiederum über der jungstein-zeitlichen Kulturschicht.

Im 3. Quadrat des jungsteinzeitlichen Siedlungs-horizontes, 35 cm tief unter der Oberfläche, lagen grössere, rohe Kalksteinstücke, faustgrosse Kiese, darunter jungsteinzeitliche Hauskeramik und Lehm-bewurfstücke. Im Laufe der Freilegung nahm das in 55 cm-Tiefe auf einen kleinen Platz konzentrierte Fundmaterial an der Zahl zu und bildete einen

85×80 cm grossen, kegelförmigen Hügel vom Grundriss eines Kreises (Abb. 2). Darin fanden wir als kulturbezeichnenden Fund die Stücke einer dünn-wandigen, „bombenförmigen“ Schale vor. Das klei-ne Gefäss war ursprünglich völlig intakt.

Nach Entfernung des aus Steinen und Lehm-bewurf bestehenden Hügels umzeichnete sich in 80 cm-Tiefe eine Verfärbung der Grube (Abb. 3). Bei der Ausgrabung dieser kamen in grösserer Menge Lehmbewurfstücke, jungsteinzeitliche Hauskeramik, — darunter die Scherben einer grossen, zur Theiss-kultur gehörenden Schüssel und auch Tierknochen ans Tageslicht. Die Wand und der Boden der Grube waren eben.

Am waagerechten Boden der Grube lag ein SN orientiertes Skelett, teilweise in Hockerlage (Abb. 4—5). Beim Beckenknochen lag ein (hereingestürz-ter?) Kalksteinblock, — ein ähnliches Stück war auch am Rand der Grube vorhanden. Bei den Fü-sen war die Erdmasse der Grube stark durchbrannt.

Während der Ausgrabungen in den Jahren 1962 und 1963 wurden zahlreiche Gruben aus der Jung-steinzeit erschlossen. Diese enthielten jedoch wesent-lich weniger Baureste und auch ihr Umfang war grösser. Hierauf verweisen wir deshalb, weil es ein Problem bedeutet, ob der jungsteinzeitliche Bau zum Zwecke einer Bestattung gedient hat oder aber der

Tote von den eingestürzten Resten einer sehr fest erbauten, jedoch ungewöhnlich kleinen Hütte bedeckt worden ist. Gegen diese Annahme spricht die geringe Tiefe der Grube, ferner, dass hier die Baureste viel charakteristischer sind, als bei den übrigen Wohngruben der Siedlung. Z. B. kamen die grossen Kalksteinblöcke auf dieser Siedlung nur hier vor. Es ist anzunehmen, dass die „Beigabe“ des Toten das über ihn gelegene Objekt gewesen sein dürfte.

Mit Hilfe der bei der Ausgrabung gemachten Beobachtungen versuchen wir die Umstände zu rekonstruieren, nebst welchen der Tote in die Erde gekommen ist. Der Tote wurde in eine kleine, geradwandige, waagerechte Grube gelegt, darüber kam die mit Lehmwurf und Kalksteinen befestigte Hütte, die eventuell zufolge des bei den Füßen erfolgten starken Brandes eingestürzt ist. Auf den oberen Teil des eingestürzten Hügels kam dann die Beigabe, — die erwähnte dünnwandige Schale.

Im Laufe der weiteren Erschliessung der Siedlung legten wir ein ganzes System von einander durchschneidenden Gruben aus derselben Zeit frei (Abb. 6). Bei ihrer Ausarbeitung fanden wir in einer Grube eine andere Bestattung vor. Die Grube war kreisförmig ausgebildet, nach N und O staffelig vertieft, ihre Seitenwand und ihr Boden war gleichfalls eben. Am Boden der Grube legten wir ein Hirschskelett frei (Abb. 7). Das Tier war gross, hatte kein Geweih (Hirschkuh) und aus seiner Lage ist

klar zu sehen, dass es mit gebrochenem Rückgrat, der natürlichen Richtung des Rückgrates entgegengesetzt, gebogen in die Grube kam. Die Knochenreste beweisen, dass man keinen einzigen Teil des Hirsches verbraucht hat. — Auf der Siedlung kamen die bei der Jagd erlegten Tiere ausschliesslich im Abfall vor, deshalb müssen wir an eine rituelle Bestattung denken. Da man den Kadaver eines nicht domestizierten, entwickelten, schwer erlegbaren Tieres in die Grube gelegt hat, — ist es ausgeschlossen, dass diese eine Abfallstätte gewesen wäre.

Auf den jungsteinzeitlichen Siedlungen ergänzen die erlegten Tiere in jedem Falle wesentlich die sich auf einer höheren wirtschaftlichen Entwicklungsstufe aufbauende Ernährungsbasis. Die Tatsache, dass neben dem Grad und der Art der Viehhaltung das, eine bedeutende Fleischmenge liefernde Tier nicht benützt worden ist, kann mit der Annahme zusammenhängen, die uns in Verbindung mit den Variationen des Fruchtbarkeitskultes bekannt ist.

Eine Hirschbestattung in der Kultur der jüngeren Linearkeramik Ungarns ist uns unbekannt. Ohne dass wir vor der völligen Aufarbeitung der Siedlung Analogien suchen würden, möchten wir bloss auf eine einzige Hirschbestattung hinweisen, — ebenfalls auf einer Siedlung mit später Linear Keramik, — die in Österreich zum Vorschein gekommen ist.

KÉSŐBRONZKORI SÍRLELETEK RÁKOSKERESZTÚRRÓL

1961-ben Rákoskeresztúron a Szárny u. 7. sz. ház kerítésalapozásánál 60—80 cm mélységben négy edényt találtak. A találó szerint az egyik nagyobb edény — valószínűleg tál — fedte a két kis bögrét, s mellette állt a nagy urna. Az urnában égett csontok voltak. A sírleletből csak a két kis bögre és az összetört nagy urna került a Budapesti Történeti Múzeum Régészeti Osztályára, a tál (?) elveszett. A lelőhelyen hitelesítő ásatásra nem volt lehetőség.

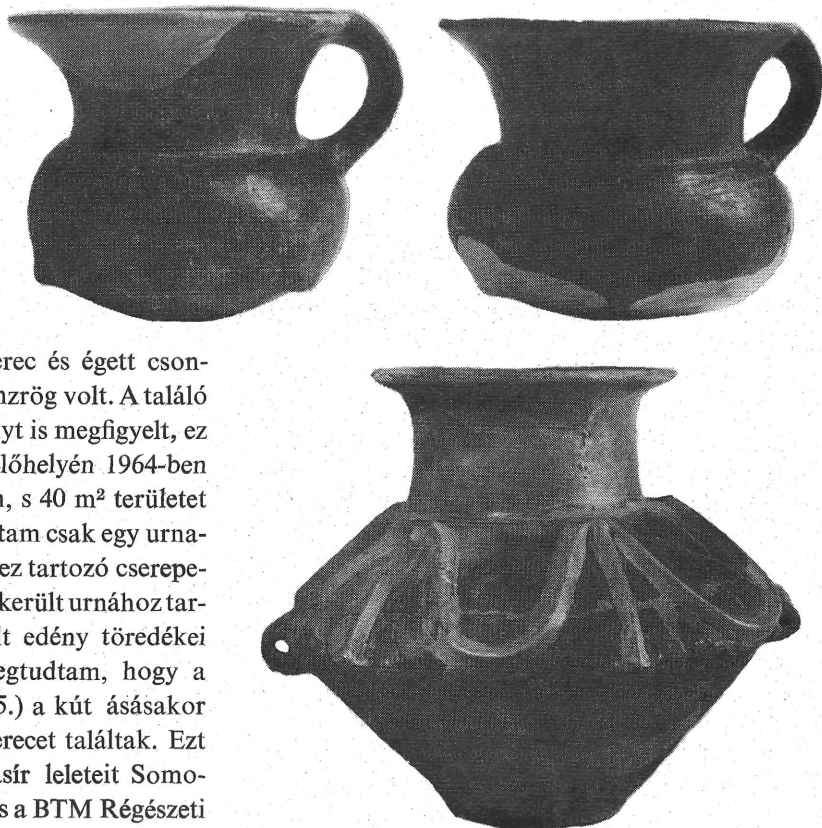
Leletek:

1. Urna (3. kép). Kettős csonkakúp alakú öbléhez erős tagolással csatlakozik vízszintesen kihajló peremű, hengeres nyaka. Határozott hasélén két kis szalagfül helyezkedik el. Vállát ívelten körülfutó borda díszíti. Az ívek felső csúcsától fordított T alakú bordák futnak a hasélig. Foltos, szürkésbarna, kissé kiegészített. M.: 26 cm, Szá.: 18 cm. Fá.: 11 cm, ltsz. 62.5.1.

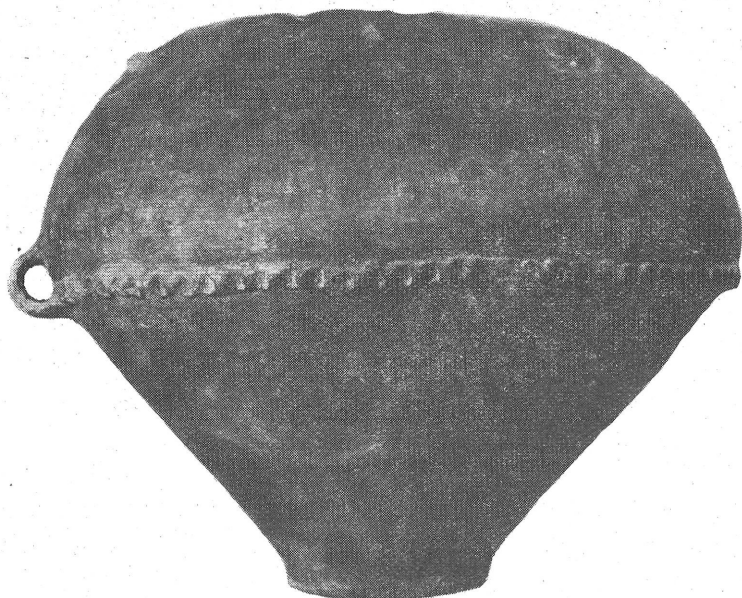
2. Kis füles bögre (2. kép). Rövid tölcseres nyaka és rövid, gömbölyded alsó része van. Alja benyomott, szalagfüle a peremből indul, a has alsó részén három kis bütyök helyezkedik el. Sötétszürke, kissé kiegészített. M.: 7.5 cm, Szá.: 8.7 cm, ltsz. 62.5.3.

3. Kis füles bögre, az előzőhöz hasonló alakú (1. kép), kissé kiegészített. M.: 8 cm, Szá.: 6 cm, ltsz. 62.5.2.

1963-ban az előző sírlelet közelében, a Csordás u. 57. sz. ház kertjében faültetés közben kb. 70 cm mélyen urnát találtak, melynek nyakrésze letört. Az urnában két bronzkarperec és égett csontokkal együtt egy összeolvadt bronzrög volt. A találó az urna mellett egy kisebb edényt is megfigyelt, ez azonban elkallódott.¹ Az urna lelőhelyén 1964-ben kisebb hitelesítő ásatást végeztem, s 40 m² területet tártam fel. További sírt nem találtam csak egy urnaszerű, nagyobb edény felső részéhez tartozó cserepeket, melyek nem a korábban előkerült urnához tartoztak. Lehet, hogy az elpusztult edény töredékei voltak. A leletmentés során megtudtam, hogy a szomszédos telken (Csordás u. 55.) a kút ásásakor hasonló korú díszített bronzkarperecet találtak. Ezt a karperecet és az előző évi urnasír leleteit Somogyi Ernőné, rákoskeresztúri lakos a BTM Régészeti Osztályának ajándékozta.



1—3. kép. Későbronzkori sírlelet Rákoskeresztúrról
(Szárny u. 7.)
Spätbronzezeitlicher Grabfund von Rákoskeresztúr
(Szárny Gasse 7)



4. kép. Későbronzkori urna Rákoskeresztúrról (Csordás u. 57.)
Spätbronzezeitliche Urne von Rákoskeresztúr (Csordás Gasse 57.)

tése és mérete megegyezik az előzővel. Ltsz. 66.2.2. (5—7. kép.).

4. Összeégett bronztárgy. Valószínűleg lándzsa köpüs része volt, és pecsétes fejű tű töredéke olvadt hozzá. Ltsz. 66.2.3.

SZÓRVÁNYOS LELETEK

a) Cserepek. A leletmentés során kerültek elő, urna felső részéhez tartoztak. Az edény vállát két párhuzamos, bekarcolt vonalból alkotott csüngő háromszögek, s ezen, alsó részénél benyomott pontok díszítették. Egyik töredéken köríves árkolt dísz maradványa figyelhető meg. Az edénynek vízszintesen kihajló pereme volt. Ltsz. 66.2.1. (8. kép)

b) Bronzkarperec. A Csordás u. 55. sz. ház kertjéből. Ovális alakja és nyitott, pecsétlős vége van. Középen megvastagszik, keresztmetszete lekerekített élű háromszög. Díszítése bevéselt sűrű függőleges egyenesekből, háromszögekből, összefüggő félkörívekből és ún. halhólyagból áll. Hossztengelyének átm.: 7 cm. Ltsz. 66.2.4. (9. kép).

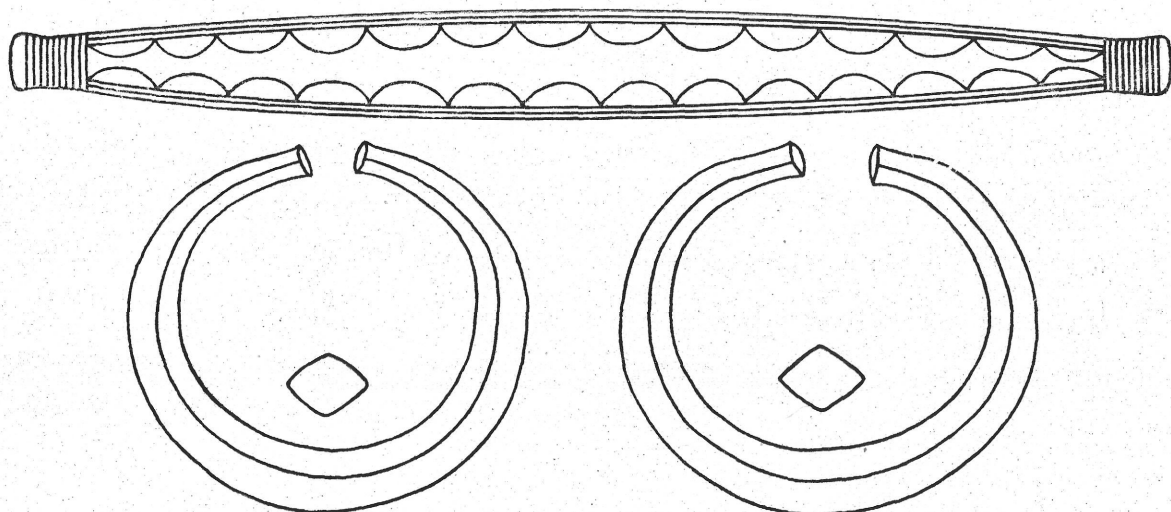
Az ismertetett rákoskeresztúri leletek urnasírok mellékletei voltak. Ez a származás tételezhető fel a szórványos cserepekről és karperecről is. A két urnasír egymástól kb. 120—150 m távolságban feküdt. Valószínű, hogy nagy kiterjedésű temetőhöz tartoztak, melyben a sírok igen ritkán, talán csoportokban helyezkedtek el. A lelőhely a Rákos-patak bal partján húzódó homokdomb teteje és lejtője.

A rákoskeresztúri urnasírok leleteivel együtt megemlíthető a pesterzsébeti múzeum egyik talpas tálja (ltsz. 64.57.1.). Pesterzsébet területén szórványként került elő és kétségtelenül a rákoskeresztúriakkal egy kulturális körbe tartozik. Kónikus tál, rövid nyakkal és enyhén kihajló peremmel, amely négy helyen felcsúcsosodik. Nyakán rövid szalagfül helyezkedik el, alacsony talpa fordított csonkakúp alakú. Peremét két párhuzamosból álló karcolt zezzug-vonal díszíti. Belsején 6×3 , közepén 4 pontot mélyítették be. Sárga, kiegészített. M.: 8 cm, Szá.: 18 cm, Tá.: 7 cm, (10. kép)

A rákoskeresztúri sírleletek egységesen a halomsíros kultúra klasszikus szakaszát képviselik. Beletartoznak abba a nagy egységbe, mely Ausztria K-i része, DNY-Szlovákia, a Dunántúl és az Alföld nagy részén a halomsíros kultúra nagyobb népcsoportjainak behatolása után létrejött.

A plasztikus díszítésű urna előkerült Ausztriában,² Szlovákiában³ (Zsitvaudvar, Mala nad Hronom), a Dunántúlon⁴ (Rácegres, Fenékpuzsta és Veszprém megye területén), Kelet-Magyarországon⁵ (Mezőcsát), Szeged környéki halomsíros kultúra temetőiben és az ún. marosvásárhelyi leletegyüttesben.⁶ Ez a díszítés az egész elterjedési területen csaknem mindig urnákon fordul elő, kivétel egy Szeged környéki kis talpas korsó.⁷

A plasztikus borda az urnák vállát díszíti. Mintájuk nem változatos. Általában csúcsával felfelé mutató

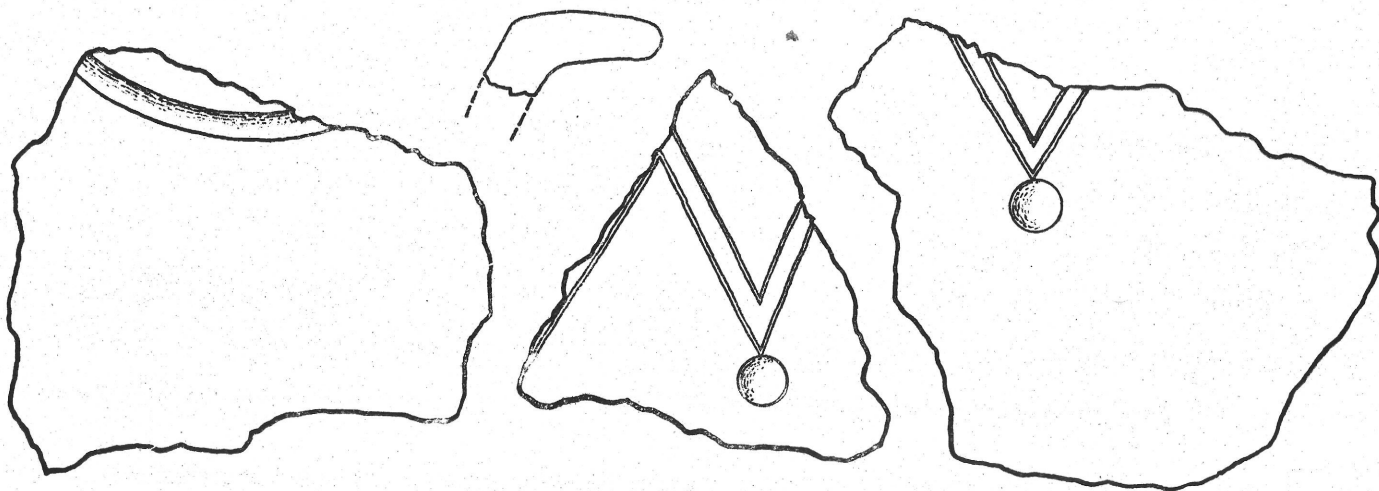


5—7. kép. Bronzkarperec Rákoskeresztúrról (Csordás u. 57., sírlet)
Bronzearmband von Rákoskeresztúr (Csordás Gasse 57, Grabfund)

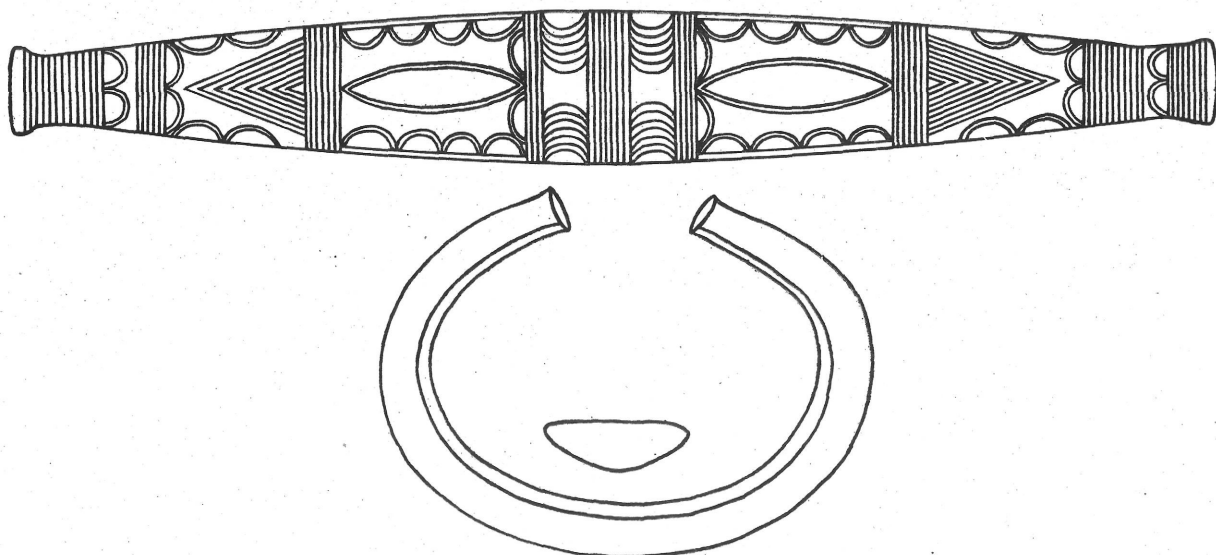
háromszög, amelyből függőlegesen futnak le (Marosvásárhely, Rácegres, Steinabrunn, Mezőcsát, Zsitvaudvar), olykor a háromszögek szárai egymáshoz érnek és tágabb vagy szűkebb zezug-mintát alkotnak (Szeged-Bogárzó, Bilisics, Mala nad Hronom, Fenékpusztá, Wiener-Neustadt). Az előbbieket változata a rákoskeresztúri urna, ahol a zezug-vonal lekerekített ívvé módosul és ennek csúcsából futnak le a függőleges bordák. A rokonság elvitathatatlan. Willvonseder az ilyen díszű Steinabrunnból származó urnát Reinecke B₂ periódusba keltezi.⁸ Ez a fajta plasztikus díszítés legkorábban a magyarádi kultúra idején jelent meg, körbefutó egy vagy többsoros hullámvonal formájában⁹ (Nitriansky-Hradok, Majcichov birituális temetője). Točik ezekből származtatja a halomsíros kultúra hasonló díszű edényeit.¹⁰ Ezt a feltevést erősíti az is, hogy a majcichovi urnán a fül magasságában ugyanúgy ujjbenyomással tagolt borda fut körül, mint a marosvásárhelyi, bogárzói, bilisicsi és a steinabrunni urnán.

A csúcsával felfelé mutató háromszög, s ebből lefelé haladó függőleges minta karcoltan is előfordul, főleg az egyeki kultúra edényein¹¹ (Igrici, Egyek). Ezek egykorúak a plasztikus díszítésű urnákkal. Korábban karcolt díszítésként Dolný Peter-i temető egyik edényén figyelhető meg.¹² Ez a minta legkorábban ugyancsak karcolt formában a vatyai kultúra edényein jelentkezik.¹³ Ezt a díszítőmintát a középső bronzkorban alkalmazták először, de a Kárpát-mecencében általános elterjedésűvé a halomsíros kultúra idején vált. A Reinecke B₂-től kezdve főleg plasztikus, de Kelet-Magyarországon az egyeki kultúrában inkább karcolt díszként.

A rákoskeresztúri másik urna (4. kép) egyszerű formája ugyancsak a halomsíros kultúra általános



8. kép. Későbronzkori sírlet cserepei Rákoskeresztúrról (Csordás u. 57.)
Scherben eines spätbronzezeitlichen Grabfundes von Rákoskeresztúr (Csordás Gasse 57)



9. kép. Bronzkarperec Rákoskeresztúrról (Csordás u. 55., szórvány)
Bronzarmband von Rákoskeresztúr (Csordás Gasse 55, Streufund)

edénytípusa volt a Kárpát-medencében. Nyakuk többnyire csonkakúpos, peremük egyenesre levágott. Ritkábban a perem vízszintesen kihajlik. Öblükön ujjbenyomással tagolt borda fut körül, és ezt két szalagfűl vagy nyújtott bütykök szakítják meg. Gyakorik az ilyen formák az Ipoly környéki temetőkből,¹⁴ Igriciben¹⁵ és Makláron,¹⁶ a halomsíros, ill. egyeki kultúra temetőiben. Időrendje ennek is Reinecke B₂ és C-ben állapítható meg.

A pontbenyomásos csüngő háromszögekkel díszített cserepek ugyanennek a kornak jellegzetes termékei. Ilyen díszítésű a marosvásárhelyi,¹⁷ igrici,¹⁸ ebedi,¹⁹ az Ipoly környéki temetők,²⁰ az egyeki kultúra²¹ s a bárcai csoport több urnája.²² Ezt a díszítómintát a kutatás a halomsíros kultúrának tulajdonítja.²³ Igen korán megjelent. A Dunántúlon²⁴ már a késővatyai edényeken is előfordul (Pákozdvár, Solymár, Gellérthegy stb.) és ilyen díszítése van a koszideri horizonthoz tartozó régi rákospalotai edénynek is.²⁵

Az ebedi urnának, amely ugyanebbe a körbe tartozik, az ismertetett díszítőelemeken kívül még függőleges párhuzamosok között haladó karcolt rombusz díszítése is van.²⁶ Ugyanilyen formájú és díszítésű Ausztriában egy Kiblitzből származó urna,²⁷ melyet Willvonseder a Reinecke B₂ be sorol. Ez a díszítőminta Magyarországon a Reinecke B₂ és C periódus idején használatos.

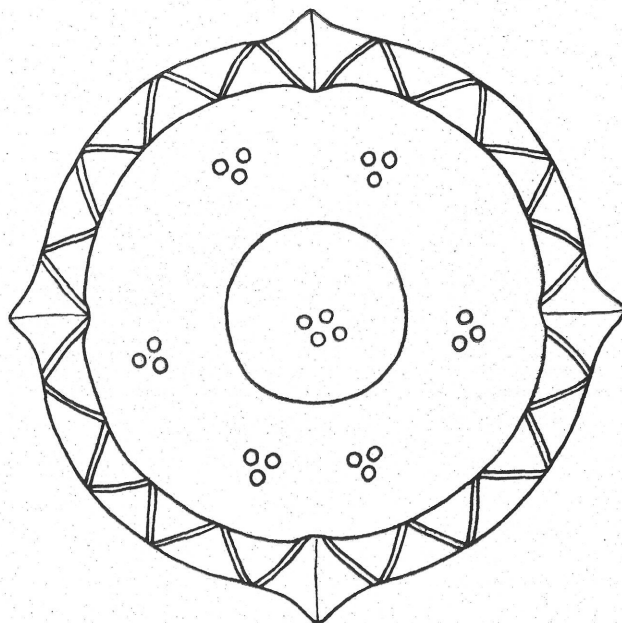
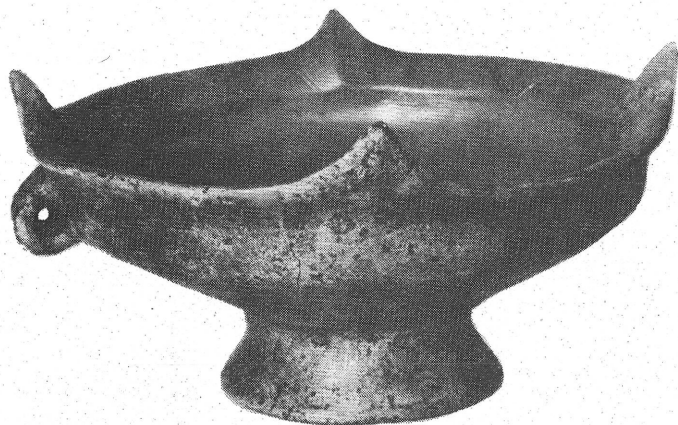
A kis füles bögrék a korszak általánosan elterjedt típusai. Ilyenek vannak az Ipoly környéki²⁸ és az igrici temetőkből.²⁹ Paloznacról teljesen hasonló edényből álló depot került elő.³⁰

Ugyanebbe a körbe tartozik a pesterzsébeti talpas tál. Felcsúcsosodó peremével, kis fülével, erősen profilált alsó részével a halomsíros kultúra jellegzetes magyarországi edénytípusa. Hasonló került elő Kiskundorozsmán.³¹ A maklári temetőnek leggyakoribb edényformája az ilyen jellegű talpas tál.³² Ezekhez áll a legközelebb a pesterzsébeti edény. Az ausztriai talpas tálakat Willvonseder a Reinecke C-re keltezte és csak a talp nélküliek egy részét tartotta korábbiaknak (B₂).³³ A magyarországi csúcsos peremű tálak időrendi szétválasztása még nem lehetséges.

A pesterzsébeti tálon levő díszítéshez hasonló, 3—3 benyomott pontból álló díszítés van egy ausztriai bögrének és több töredéknek.³⁴ Willvonseder ezeket a B₂-re keltezi. Hasonló három pontból álló díszítés van egy maklári bögrének is.³⁵ Makláron több bögrét is díszítenek benyomott pontok. Ausztriában és Makláron a benyomott pontokhoz árkölt bütykök csatlakoznak.

A 3—3 benyomott pontból álló díszítés legkorábbi megjelenése a koszideri horizonthoz tartozó késővatyai edénydepot bögréin³⁶ és a hasonló korú Zagyva vidéki bögréken is megfigyelhető.³⁷ Ez lehet a pesterzsébeti tál díszítésének az előzménye. Kedvelté lett a pilinyi kultúra korai és a késői szakaszában is.³⁸

A Rákoskeresztúron előkerült karperecek igen jellegzetes darabjai a halomsíros kultúrának. A rombusz alakú keresztmetszetűek és a lekerekített háromszög keresztmetszetűek együtt fordulnak elő.³⁹ Közvetlen előzményüket a koszideri horizontból ismerjük.⁴⁰ A két horizont karperecei között egyelőre nem tudunk tipológiai különbséget megállapítani. Jelenleg csak azt mondhatjuk, hogy a koszideri horizontban több a



10. kép. Későbronzkori tál Pesterzsébetről (Szórvány)
Spätbronzezeitliche Schüssel von Pesterzsébet (Streufund)

háromszög díszű, a halomsíros kultúra idején több a köríves díszítésű karperec. Korábban lekerekítettebb, később élesebb lett a keresztmetszet.

A rákoskeresztúri és pesterzsébeti urnasírok legközelebbi párhuzamait az Ipoly környéki, a Szeged környéki, a maklári halomsíros kultúrájú temetőkből és az egyeki kultúra temetőiben figyeltük meg. Ezeket Točík a kárpáti halomsíros kultúra néven foglalta össze. Véleménye szerint az egész Kárpát-medencében elterjedt és helyesen az egyeki kultúrát is ebbe az egységbe vonta. Kétségtelen, hogy a szalkai és az igrici temető ugyanabba a kultúrába tartozik, azonos leletanyaggal. Točík az Ipoly környéki temetőket a kárpáti halomsíros kultúra klasszikus szakaszára keltezi. E korszak leleteiben elismeri nemcsak a Közép-Duna vidéki, de a Cseh-Oberpfalz-i halomsíros kultúra hatását. Az Ipoly környéki temetőket a Reinecke B₂ végére és C-re keltezi.⁴¹

Kőszegi megkísérli a halomsíros kultúra magyarországi leleteinek három időrendi fázisba való osztását.⁴² Ezek közül a mi leleteinkkel két fázis hozható kapcsolatba, a harmadik már későbbi. A legkorábbi halomsíros fázisba sorolja a keszthelyi, a szomolányi, az ebedi sírokat, a Szeged környéki temetők sírjainak egy részét, stb. Ebbe tartoznának a rákoskeresztúrihoz hasonló plasztikus díszű urnák és azok a sírok, amelyekben az egyenes tűk mellett még a sarlós tűket is használták. Ezt a korai szakaszt a Reinecke B₂-vel párhuzamosította.

A fiatalabb szakaszba tartozna az általa közölt kiskőrösi függőleges bordadíszű urna, az erősen tagolt bütyökdíszes bögrék, csúcsos szájperemű tálak stb. A fiatalabb szakaszt a Reinecke C-re keltezte.

Ilyen időrendi szétválasztást egyelőre csak tipológiai megfontolások alapján és csak feltételesen lehet elvégezni. Jelenlegi ismereteink alapján azt mondhatjuk, hogy az ismertetett rákoskeresztúri és pesterzsébeti leletek, valamint körük a Reinecke B₂ és C időszakát felelelhetik. Magyarországi széles körű elterjedésük kapcsolatos azzal a nagy történelmi változással, amelyet a halomsíros kultúra nagyobb népcsoportjainak a megjelenése váltott ki. Ez az időszak önálló fejlődési szakaszként követi a koszideri horizonttal párhuzamosított rákospalotai⁴³ edényleletünk időszakát és elfoglalja Erdély kivételével csaknem az egész Kárpát-medencét.

JEGYZETEK

- ¹ Ezúttal mondok köszönetet Korek Józsefnek, hogy a leletekre felhívta a Budapesti Történeti Múzeum figyelmét.
- ² Willvonseder, K., *Die mittlere Bronzezeit in Österreich* (Wien—Leipzig 1936), i. m. 5. t. 2, 11. t. 6.
- ³ Točík, A., *Referaty*, 17. t. 6. — Ua., *Fontes Arch. Prag.* 35. t. 6.
- ⁴ *Arch. Ért.* 1891., 51. — Kuzsinszky B., A Balatonkörnyék archeológiája. (Bp. 1920. 60. kép), a harmadik ilyen urna közöletlen a veszprémi múzeum ismeretlen lelőhelyről származó leletanyagában.
- ⁵ Foltiny I., *Régészeti Füzetek* 4 (1957), 2. t. 8, 4. t. 13. A mezőcsáti temetőből, Patek E. és Kalicz N. ásatása, Kalicz N. szóbeli közlése.
- ⁶ Hampel J., A bronzkor emlékei Magyarhonban III (1896) 224. t. sz. nélkül, alul baloldalt.
- ⁷ Foltiny I., i. m. 1. t. 5.
- ⁸ Willvonseder, K., i. m. 157, 158.
- ⁹ Točík, A., *Referaty*, 12. t. 3—4, 13. t. 1.
- ¹⁰ Ua., *Stud. zvesti* 235—236. — Ua., *Vesele* 162.
- ¹¹ Kalicz, N., *Herman O. Múz. Évk.* 2 (1958) 3. t. 10, 5. t. 13.
- ¹² Zoltay L., *MKE* 1 (1907) 19. kép. — Dušek, M., *AR XI* (1959) 187. kép 1.
- ¹³ Roska M., Erdély régészeti repertoriuma, Kolozsvár, 1942. 229. — Bándi G., *Alba Regia* 1 (1960) 152, 6. kép. Hasonló díszítés a dunántúli mészbetűtes kerámián is előfordul.
- ¹⁴ Točík, A., *Fontes Arch. Prag.* 8. t. 1, 19. t. 3, 29. t. 3, 34. t. 20.
- ¹⁵ Kalicz N., i. m. 5. t. 12.
- ¹⁶ Szabó J., szóbeli közlése.
- ¹⁷ Hampel J., i. m. 224. t. sz. nélkül alul jobbra.
- ¹⁸ Kalicz N., i. m. 1. t. 2, 3. t. 10.
- ¹⁹ Hampel J., i. m. 191. t. 8.
- ²⁰ Točík, A., *Fontes Arch. Prag.* 11. t. 5, 19. t. 9.
- ²¹ Zoltay L., i. m. 5, 19. kép.
- ²² Kemencezi T., *Herman O. Múz. Évk.* 4 (1964) 1. t. 1, 2. t. 1., 5. t. 1.
- ²³ Kőszegi F.: *Rákospalotai Múzeum Évkönyve* (1964) 20.
- ²⁴ Tompa F., Budapest az ókorban I. Őskor. (1942) 12. t. 2—3. Kutzian I., *Ant. Hung.* 2 (1948) 2. kép.
- ²⁵ Hampel J., i. m. I. (1886) 86. t. 1 a—b.
- ²⁶ Ua., i. m. III (1896) 191. t. 8.
- ²⁷ Willvonseder, K., i. m. 6. t. 8 és 8. szöveg közötti kép 26.
- ²⁸ Točík, A., *Fontes Arch. Prag.* 9. t. 15, 12. t. 13, stb.
- ²⁹ Kalicz N., i. m. 5. t. 3—7.
- ³⁰ A veszprémi múzeum közöletlen anyagában.
- ³¹ Foltiny I., i. m. 5. t. 8.
- ³² Szabó J., szóbeli közlése
- ³³ Willvonseder, K., i. m. 176, 183.
- ³⁴ Uo., 8. t. 4—5, 9. t. 5—6.
- ³⁵ Szabó J., szóbeli közlése.
- ³⁶ Mozsolics A., *Acta Arch. Hung.* 8 (1958) 133. 4. kép 1—3, 5—6.
- ³⁷ Kemencezi T., *Arch. Ért.* 90 (1963) 1. kép 1, 2, 9.
- ³⁸ Ua., *Arch. Ért.* 92. (1965) 1. kép 10—13, 17, 2. kép 3, 7, 3. kép 10, 13, 4. kép 7, 5. kép 9.
- ³⁹ Willvonseder, K., i. m. 28. t. 1—2, 4, 34. t. 3—4, 35. t. 4, 36. t. 2, 40. t. 5—6, 45. t. 8—9, 46. t. 1—2. — Hampel J., i. m. III (1896) 191. t. 2, 224. t. 1—2. — Foltiny I., i. m. 6. t. 1—2, 6—8, 8. t. 10—12, 9. t. 10, 14, — Milojčić. VI., *Actes de la III^e Session Zurich 1950* (1953) 38. kép 4, 39. kép 7, 40. kép 2—5. Reizner J., *Arch. Ért.* 12 (1892) 163, 1. kép Kalicz Nándor szóbeli közlése szerint ilyenek kerültek elő a mezőcsáti csontvázas temetőben. A legömbölyített háromszög keresztmetszetű rákoskeresztúrihoz hasonló karperec került elő a letkési temetőben. Nagy L. szíves szóbeli közlése szerint. Ez a temető tökéletes párhuzama a szalkai és az igrici temetőnek.
- ⁴⁰ Mozsolics A., i. m. 2—3. kép, 24. t. 4—9, 26. t. 3—6. — Bóna I., *Acta Arch. Hung.* 9 (1958) 1. kép, 2. t. 2—5, 2. kép 26, 3. kép fent és lent, 3. t. fent. — Hampel J., i. m. 225 t. 10. — Dušek, M., *AR XI* (1959) 200. kép 5—6, 201. kép 7.
- ⁴¹ Točík, A., *Fontes Arch. Prag.* 54.
- ⁴² Kőszegi F., *Arch. Ért.* 91 (1964) 13.
- ⁴³ Schreiber R., *Arch. Ért.* 94 (1967) 47—51.

SPÄTBRONZEZEITLICHE GRABFUNDE VON RÁKOSKERESZTÚR

Die Grabfunde von Rákoskeresztúr vertreten einheitlich den klassischen Abschnitt der Hügelgräberkultur. Sie gehören der grossen Einheit an, die im östlichen Teil Österreichs und im grössten Teil des Karpatenbeckens nach dem Eindringen der grösseren Volksgruppen der Hügelgräberkultur zustande gekommen ist. (Die beiliegend veröffentlichten Funde waren Beigaben von Urnengravern, wahrscheinlich stellt auch die Schüssel von Pesterzsébet einen Grabfund dar.

Die plastisch verzierte Urne ist im ganzen Verbreitungsgebiet heimisch. Ihr Muster ist ziemlich einheitlich. Willvonseder setzt sie in die Periode Reinecke B₂. Diese Art der plastischen Verzierung erschien am frühesten zur Zeit der Magyaráder Kultur. Das mit der Spitze nach oben zeigende Dreieck und die von diesem nach unten verlaufenden senkrechten Muster kommen, insbesondere auf den Gefässen der Egyeker Kultur auch in eingeritzter Form vor. Diese sind mit den plastisch verzierten Urnen gleichzeitig. Dieses Muster wurde zuerst in der mittleren Bronzezeit (Vatya-Kultur) angewandt, doch erst zur Zeit der Hügelgräberkultur, von der Periode Reinecke B₂ an allgemein.

Die andere Urne von Rákoskeresztúr war im Karpatenbecken ebenfalls ein allgemeiner Gefässstyp der Hügelgräberkultur. Diese Form kommt in den Gräberfeldern der Umgebung des Flusses Ipoly und in Nordungarn, in den Gräberfeldern der Hügelgräber- bzw. Egyeker Kultur häufig vor.

Die mit eingedrückten Punkten und herabhängenden Dreiecken verzierten Scherben sind typische Produkte des Zeitalters. Dieses Ornament schreibt die Forschung der Hügelgräberkultur zu. Eine solche Verzierung weist auch das dem Horizont von Koszider angehörende alte Gefäss von Rákospalota auf und sie kommt bereits auch auf den Spätvatya-Gefässen vor.

In ähnlicher Weise gehören auch die kleinen, henkligen Schalen zu den allgemein verbreiteten Typen des Zeitalters. Zu demselben Kreis gehört die Fusschüssel von Pesterzsébet. Sie ist eine typische Gefässform der Hügelgräberkultur in Ungarn und kommt am häufigsten im Gräberfeld von Maklár, in Nordungarn vor. Die österreichischen Fusschüsseln datierte Willvonseder auf Reinecke C und hielt bloss die Exemplare ohne Fuss für frühere Stücke.

Die Verzierung der Schüssel entspricht jedoch dem frühen Zeitalter, deren Anfänge auf den Spätvatya- und gleichzeitigen Gefässen der Zagyvagegend zur Zeit des Horizontes von Koszider zu beobachten sind.

Die in Rákoskeresztúr zum Vorschein gekommenen Armbänder sind sehr charakteristische Stücke der Hügelgräberkultur. Ihre unmittelbaren Anfänge sind uns aus dem Horizont von Koszider bekannt. Wir können auch zwischen den Armändern der beiden Horizonte typologisch keinen Unterschied machen, vielleicht gibt es bloss im quantitativen Verhältnis des Dreiecks und Kreisbogenmusters, sowie des abgerundeten und schärferen dreieckigen Querschnittes einen Unterschied.

Die allernächsten Parallelstücke der Urnengräber- von Rákoskeresztúr konnten in den Gräberfeldern der Hügelgräber- bzw. Egyeker Kultur in der Umgebung des Flusses Ipoly, um Szeged herum und in Nordungarn beobachtet werden. Diese fasste A. Točík unter dem Namen karpatische Hügelgräberkultur zusammen. Sehr richtig bezog er auch die Egyeker Kultur in diese Einheit ein. Točík datiert die Gräberfelder der Umgebung des Flusses Ipoly auf das Ende der Periode Reinecke B₂ und C. Ausser der entscheidenden Wichtigkeit der örtlichen Elemente anerkennt er auch die Auswirkung der böhmischen und deutschen Gebiete.

Kőszegi versuchte die in Ungarn freigelegten Funde der Hügelgräberkultur in drei Phasen einzureihen. Nur die ersten beiden beziehen sich auf unsere Funde. Die früheste Phase würden die plastisch verzierten Urnen und die sichelförmigen Nadeln usw. bedeuten. Dies stellte er mit Reinecke B₂ in Parallele. Der jüngeren Phase würden die stark profilierten Gefässe angehören (Reinecke C). Vorläufig können wir diese Aufteilung nur in bedingter Form akzeptieren. Unseren heutigen Kenntnissen nach kann der Kreis der veröffentlichten Funde von Rákoskeresztúr und Pesterzsébet die Periode Reinecke B₂ und C umfassen. Ihre weite Verbreitung in Ungarn steht mit der grossen historischen Änderung in Zusammenhang, die das Erscheinen der grösseren Volksgruppen der Hügelgräberkultur ausgelöst hat. Diese Periode folgt als selbständige Entwicklungsphase dem Zeitalter des mit dem Horizont von Koszider in Parallele gestellten Gefässfundes von Rákospalota.