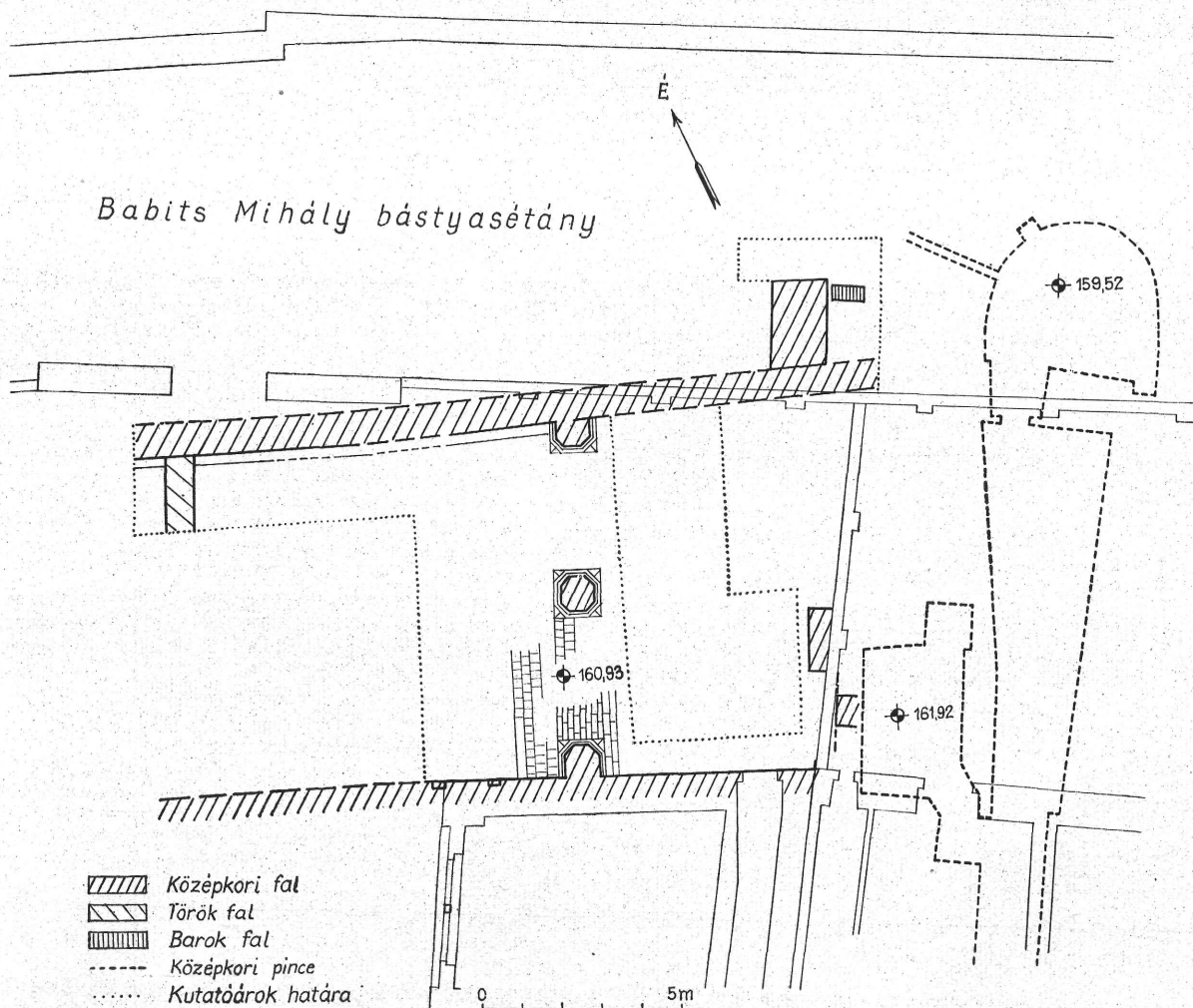


KÖZÉPKORI ZSINAGÓGÁK A BUDAI VÁRBAN

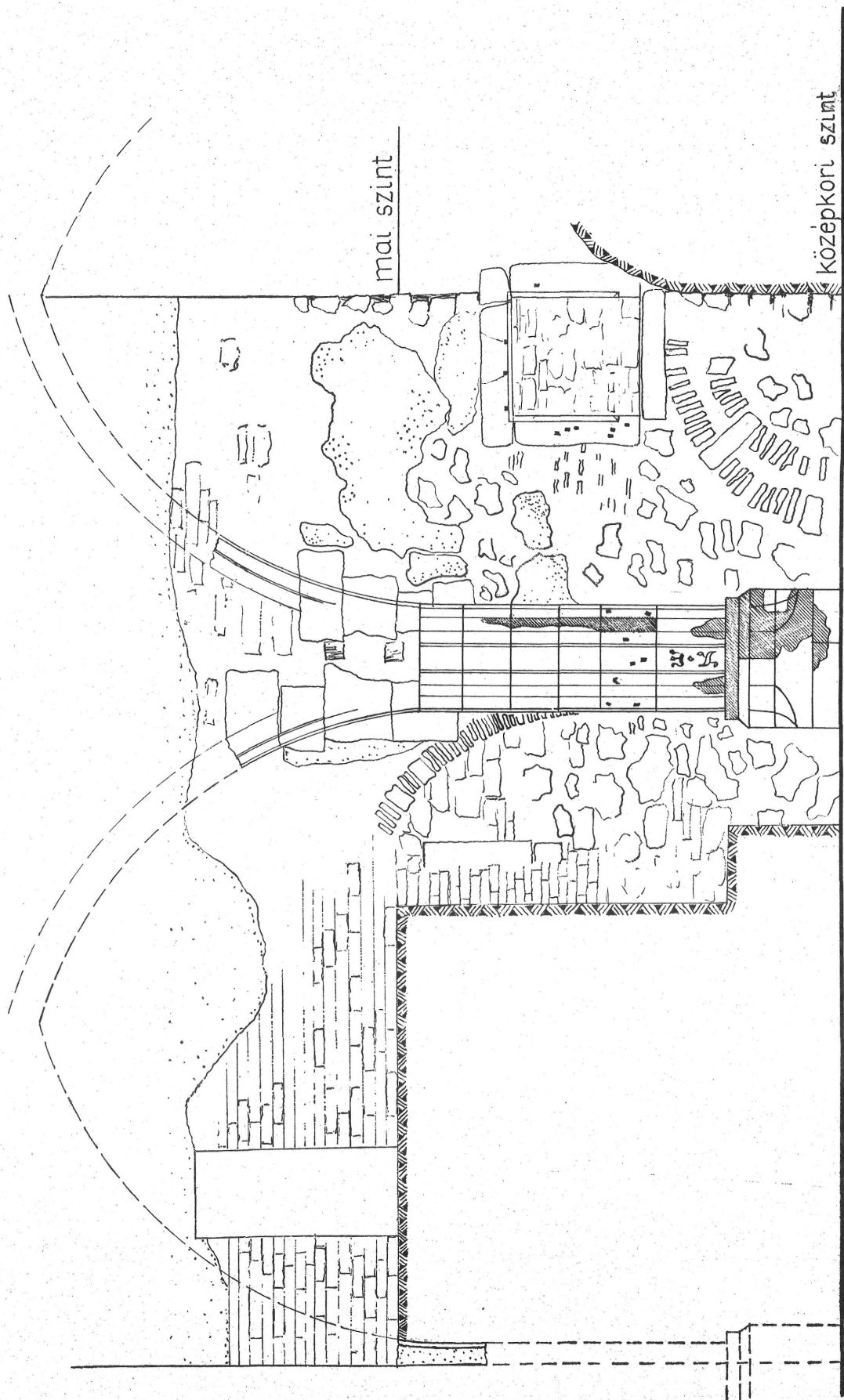
Az 1964—1965. év mind Buda város középkori topográfiája, mind pedig a magyarországi zsidóság története szempontjából emlékezetes marad.

A magyar judaisztikának az utóbbi két évtizedben igen jelentős és értékes eredményei voltak. Így a soproni zsinagóga feltárása és rekonstruálása, a Magyar Zsidó Oklevéltár újabb kötetének, valamint Scheiber Sándor professzor nagy epigráfiai művének (Magyarországi zsidó feliratok. Budapest, 1960.) megjelenése.

Ezekhez az eredményekhez újabb, s nem kevésbé értékes régészeti és építészettörténeti felfedezésként csatlakozik az a két középkori budai zsinagógamaradvány, melyet kutatásunk — az I. ker. Táncsics Mihály utca 26. sz. alatt a talajszint felett, az ezzel szembeeső Táncsics Mihály utca 23. sz. ingatlan kertjében a talaj-



1. kép. A zsinagóga alaprajza. Horler Ferenc felmérése
Plan de la synagogue. Levé de Ferenc Horler

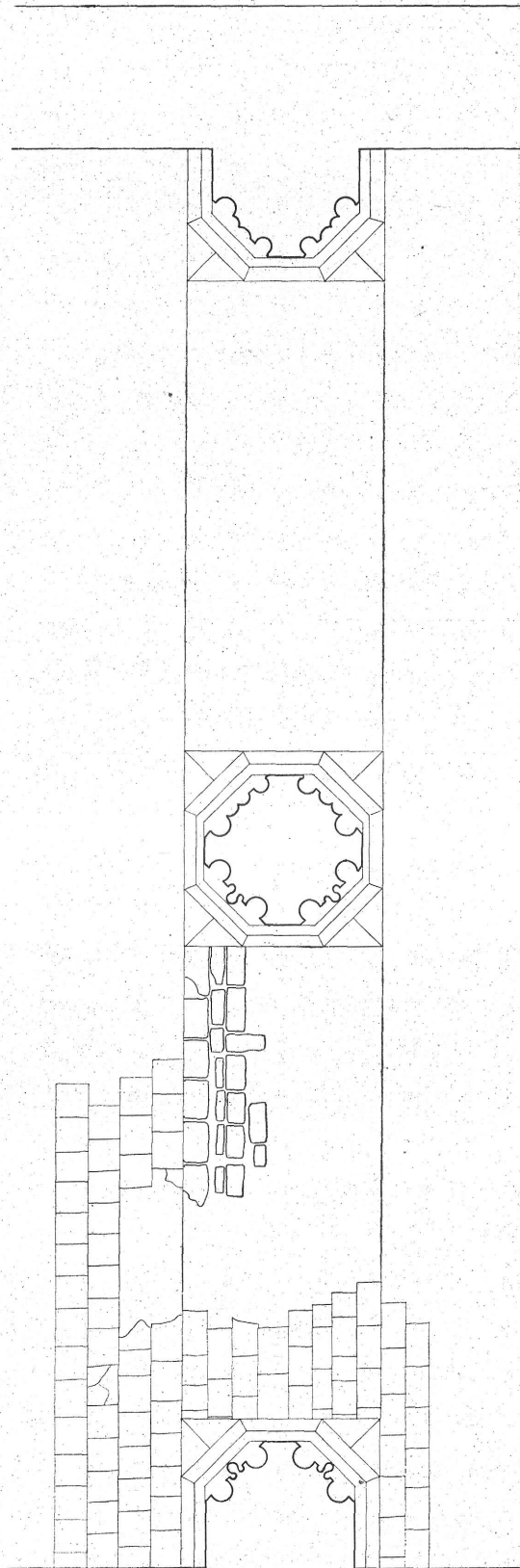


2. kép. Metszet a déli fal előtt. Sziklavári Lajosné felmérése
Section devant le mur méridional. Levé de Mme Sziklavári

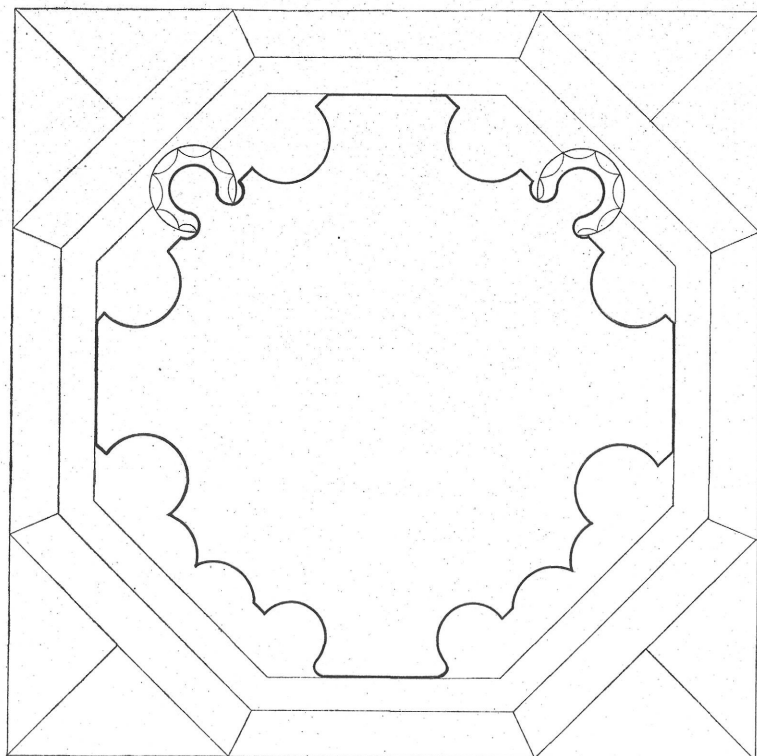
szint alatt — 1964-ben fedezett fel. Mindkét budavári zsinagóga maradvány régészeti-építészettörténeti feltárása nyomban megkezdődött. A Táncsics Mihály utca 26. sz. alatti, s a mai lakóház által inkorporált zsinagógaépület építészeti feltárását Horváth Lászlóné Papp Melinda építész mérnök végezte. E munkánk második részének ásatási beszámolója viszont azokról a — még be nem fejezett — feltárási munkákról számol be, amelyet a Táncsics Mihály utca 23. sz. telek kertjében, a talajszint alatt elhelyezkedő másik zsinagóga romjainak felderítése végett, a Budapesti Történeti Múzeum megbízásából az 1964—1965. évben végeztünk.

Ismeretes az, hogy az 1241—42. évi tatárdúlás után a tervszerűen megépített budai — Várnak nevezett — városban az 1250-es évektől fogva, magyarok és németek mellett zsidók is megjelentek. IV. Béla király 1251-ben bocsátotta ki a magyar zsidók jogállását szabályozó privilegialisát. Ennek a szabadságlevélnek sarkalatos pontjait IV. Béla király Babenbergi Frigyes osztrák hercegnek 1244-ben kibocsátott privilegiumából merítette¹. S aligha járunk távol az igazságtól, ha feltételezzük: ennek a IV. Béla által kiadott zsidó privilegiumnak kivívásában lényeges szerepe volt a király bécsi eredetű zsidó kamaraispánjának, Henel comesnak, aki fiaival együtt a királynéi vámharmincadnak is hosszú ideig bérlője volt.² Henel ispán s a Henel-fiak ugyanis korábban az 1246-ban meghalt Babenbergi Frigyes pénzügyeit tartották kezükben, s 1246—1250 között költöztek Magyarországra, Budára. (Budai megjelenésük egyben a monopolisztikus helyzetű esztergomi pénzverő-kamara átköltözésével egyidejű; 1249-ben még a velencei Archinus comes az Esztergomban székelő pénzverő kamara ispánja, 1250-ben pedig már Henel comes.) Henel és fiai, akik, mint a királyi pénzverő-kamara s a királynéi harmicadvám bérlői, az 1260-as évekre a komáromi várat s az ahhoz tartozó váruradalmat, a Csallóközt is megszerezték, megalapítói voltak annak az első budavári zsidónegyednek, amely a budai polgárváros déli végén helyezkedett el. A mai Szent György utca nyugati oldalán kereshetjük e régi negyednek helyét. Erről nevezték el a — később — Fehérvári kaput Zsidó-kapunak, tornyát Zsidó-toronynak. E zsidónegyednek temetője — amelyet 1290-ből már oklevél is említ — régészetiileg sem ismeretlen. E korai zsidó temető az Ördögárok partján, a mai Roham utca, Pauler utca körül helyezkedett el. A Képes Krónika — egy 1307. évi eseménnyel kapcsolatban — megemlékezik e régi zsidónegyed zsinagógájáról is.

Az Árpád-kori budai zsidónegyed házait, zsi-



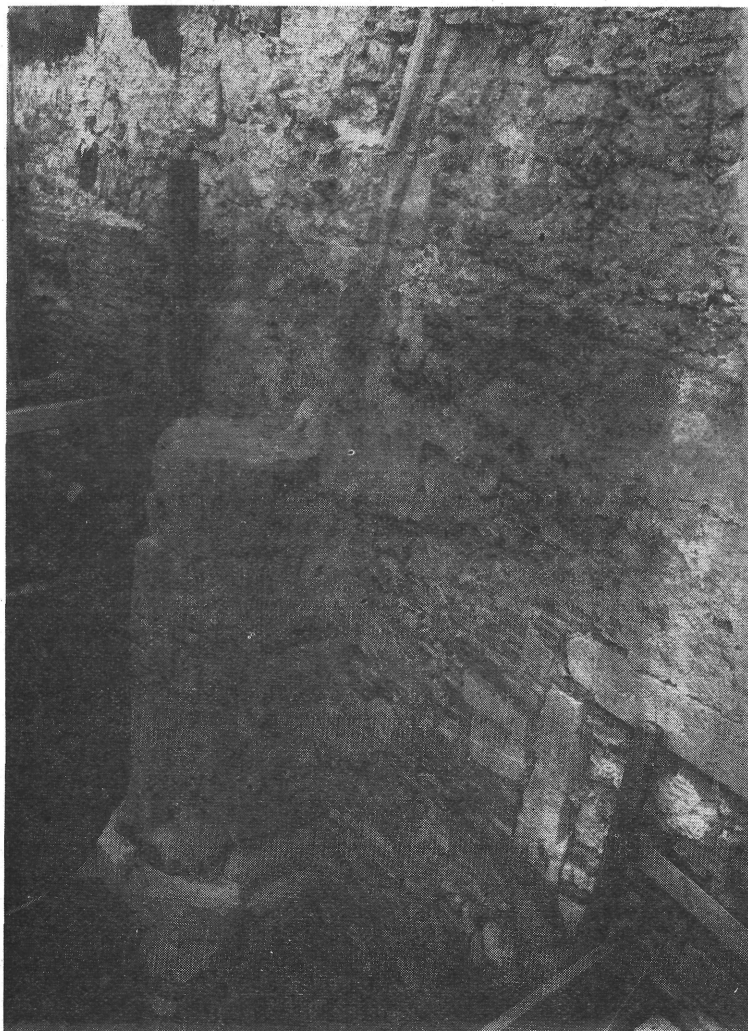
3. kép. A feltárt pillérsor alaprajza. Horler Ferenc felmérése
Plan de la rangée de piliers mise à découvert. Croquis de F. Horler



0 50 cm

4. kép. A középpillér alaprajza. Horler Ferenc felmérése
Plan du pilier central. Croquis de F. Horler

5. kép. A déli fal részlete a falpillérrel és a női imahely elfalazott ablakával
Détail du mur méridional avec le pilier de mur et avec la fenêtré condamnée de la matronée



nagógáját régészetünk eleddig még nem találta meg. Az említett XIII. századi zsidó temető legrégebbi sírköve az 1278. évből való.

Ezt a polgárváros délnyugati végén kialakult negyedüket bírják a budai zsidók 1360-ig, mikor is Nagy Lajos vallási türelmetlenségéből kiűzi őket Magyarországból, így Budáról is. Házaikat a király nyomban el is adományozza. Értékes épületek lehettek. (A János lapicidának adott kőház 1374-ben már 3000 aranyfrintot ért.) Itt álló zsinagógájukról többé nem hallunk. A kiűzés után négy évvel, 1364-ben a cseh, lengyel, morva, osztrák földre űzött magyar zsidók újra visszatértek.³ Mivel régi lakóházaik ekkor már a király főembereinek kezén voltak, új letelepedésüket Nagy Lajos király a polgárváros északi végén, az 1381-ig királyi tulajdonban levő „magna curia regis”, vagy „Kammerhof” n. épületkomplexustól nyugatra, a mai Tánácsics Mihály utca északi és délnyugati oldalán, valószínűleg részben még beépítetlen ingatlanok átengedésével biztosítja.

Itt, a Várnegyed északnyugati végén, a mai Tánácsics Mihály utca nyugati szakaszának mindkét oldali házsorában alakult ki a zsidók második, késő középkori új negyede. A Mohács és Buda eleste (1526—1541) közötti időszak rövid megszakításával, a XIV. század hatvanas éveitől 1686-ig ez a terület maradt Budavár gettója. A mai Tánácsics Mihály utca nyugati szakaszának neve a XV. századtól a XVIII. század derekáig Zsidó utca volt⁴.

Buda zsidósága Luxemburgi Zsigmond király és császár, majd Hunyadi Mátyás uralkodása idején emelkedett jólétre és igen megbecsült helyzetbe. A Mátyás király által létesített zsidó prefektúra betöltői, a budai Mendel család tagjai — kiknek a Zsidó utca mindkét oldalán házaik álltak — Buda s az ország gazdaságtörténetében a későbbi For-

6. kép. A déli falpillér és a női imahely el-
falazott ablakának részlete
Détail du pilier de mur méridional et de la
fenêtre condamnée de la matronée

tunatus Imrével vetélkedő szerepet játszottak. A második budai zsidónegyed virágzó élete a mohácsi vész időszakában hanyatlott le. Az 1526 őszen Budára belovagló Szulejmán szultán — noha, egyes források szerint Buda kulcsait éppen budai zsidók nyújtották át neki — haladéktalanul Törökországba telepítette a budai zsidóságot. Innen a zsidók csak 1541-től, Buda török kézre kerültének idejétől fogva települhettek vissza Budára.⁵ A közbeeső időszakban, 1526 és 1541 között hol János király, hol I. Ferdinánd adományozta el saját párthíveinek a zsidónegyed palotáit, s ebben az időben templomépületeik is nyilvánvalóan más, gyakorlati célokat szolgáltak.

Ebben az időszakban, Mohács után és Buda végleges török kézre jutása előtt a visszatelepülésnek, valamint a budai zsidónegyed házainak és azok sorában zsinagógáik visszaszerzésének vágya oly erős volt az eltávolított zsidókban, hogy a Gritti kormányzó (megh. 1534) környezetében élő egyik zsidó kereskedőről olvassuk Szeréminél: „egy zsidó annyi gazdaságot hozott magával, hogy megígérte Gritti kormányzónak: ha őt beviszi Budára s átengedi neki Mendel házát és a zsidók utcáját, ő egymaga, a sajátjából ellátja a kormányzót tíz évre s évente tízezer márkát ad a kormányzó kezébe. . .” Minderre Gritti halála miatt már nem került sor. (Székely György megjegyzése szerint e kereskedő ajánlata egyértelmű volt azzal, hogy a Mendel-hagyatékkal a zsidó prefektúra intézményét is feltámasztják.)⁶

Az 1526—1541. év közötti idő-

7. kép. A déli fal részlete a falívekkel
Détail du mur méridional avec les arcs-
doubleaux





8. kép. A déli falpillér lábazata
Dé du pilier de mur méridional

rögzítette. Az egyik kép egy felfelé irányuló íjat ábrázol, a másik Dávid király csillaga. A két — secco eljárással festett — kép szövegét Scheiber Sándor fejtette meg. Az íj-ábrázolás szövege Hanna imájának egyik mondata: „A hősöknek íja megtörik és az elesettek erőre kapnak”. (Sámuel I. könyve, 2. 4.) A Dávidcsillagot a papi áldás szövege kíséri: „Áldjon meg tégedet az Úr, és őrizzen meg tégedet. . .” (Mózes IV. könyve, 6. 24—26.) A mennyezeti ábrák feliratainak duktusa — Scheiber professzor megállapítása szerint — a XVI—XVII. sz. török kori írásképe. Scheiber Sándor feltételezése az, hogy ez az épület a budai török kor szír-szefárd zsidóságának temploma lehetett. Maga az újkorban kapualjja alakított csarnok, amelynek nyugati falán az asszonyok oratóriumának betekintőablaka is kibontakozott — mint ezt Horváthné Papp Melinda megállapította —, jóval korábbi a feliratoknál. Kibontott pillérének stílusformái a XIV—XV. sz. fordulójára datálják az imaházat.⁹ Az igen értékes s javarészből még álló, felszíni műemlék feltárása és helyreállítása további feladat.

Meg kell említenünk, hogy e háztól néhány méterrel nyugatabbra állt az a középkori utcahíd, amely egy emelet magasságban az utca két oldalán álló Mendel-féle palotákat összekötötte. (Az utcahíd északnyugati lábazati pontján Nagy Emese régész 1961 nyarán, a Táncsics Mihály utca 23. sz. — nyugati szakaszának déli — homlokfala előtt az utcahíd egyik pillérének alapozását megtalálta). 1964 nyarán — pár héttel Horváth Lászlóné Papp Melinda felfedezése után — a Táncsics Mihály utca 26. sz. épület átellenében, a Táncsics Mihály utca 23. sz. épület — a volt Zichy-palota — helyreállításakor a telek észak felé tekintő kertje alatt újabb, monumentális épületmaradványok kerültek napvilágra. Ezeknek a felszín alatti maradványoknak kutatását 1964—65-ben végezte el Feuerné Tóth Rózsa, Gedai István és e sorok írója.

szakban, János király és Ferdinánd idején még a budai Zsidóutca nevét is megváltoztatták; egy ideig — a régi királyi nagykúriában, a Kammerhofban álló Szent Márton hajdani királyi házikápolnáról — Szent Márton utca volt a neve.⁷

1541-ben a budai zsidók Szulejmán szultán engedélyével visszatértek Budára és újra megtelepültek a gettó helyén. Itt azután oly népes közösséget alakítottak ki, hogy 1660 körül Evlia Cselebi török történetíró már két zsinagógájukról is megemlékezett. Evlia Cselebin kívül mind a magyar középkor írásos emlékei, mind zsidó források megemlítik a Bécsi-kapu körüli zsinagógát, azonban ennek, vagy ezeknek régészeti maradványait az 1964. évig hiába keresték a várostörténeti kutatók.

1964 tavaszán a késő középkori zsidónegyed területére eső I. ker. Táncsics Mihály utca 26. sz. alatti egyemeletes, újkori építésű lakóház átépítése során, Horváth Lászlóné Papp Melinda építészmérnök vizsgálta meg ezt az épületet. Az elfalazott, gótikus pillérmaradványokkal tagolt kapualj mennyezetén vörös festékekkel festett, héber feliratos ábrákra akadt. Ezeket Sárdy Lóránd restaurátor-művész nyomban, in situ



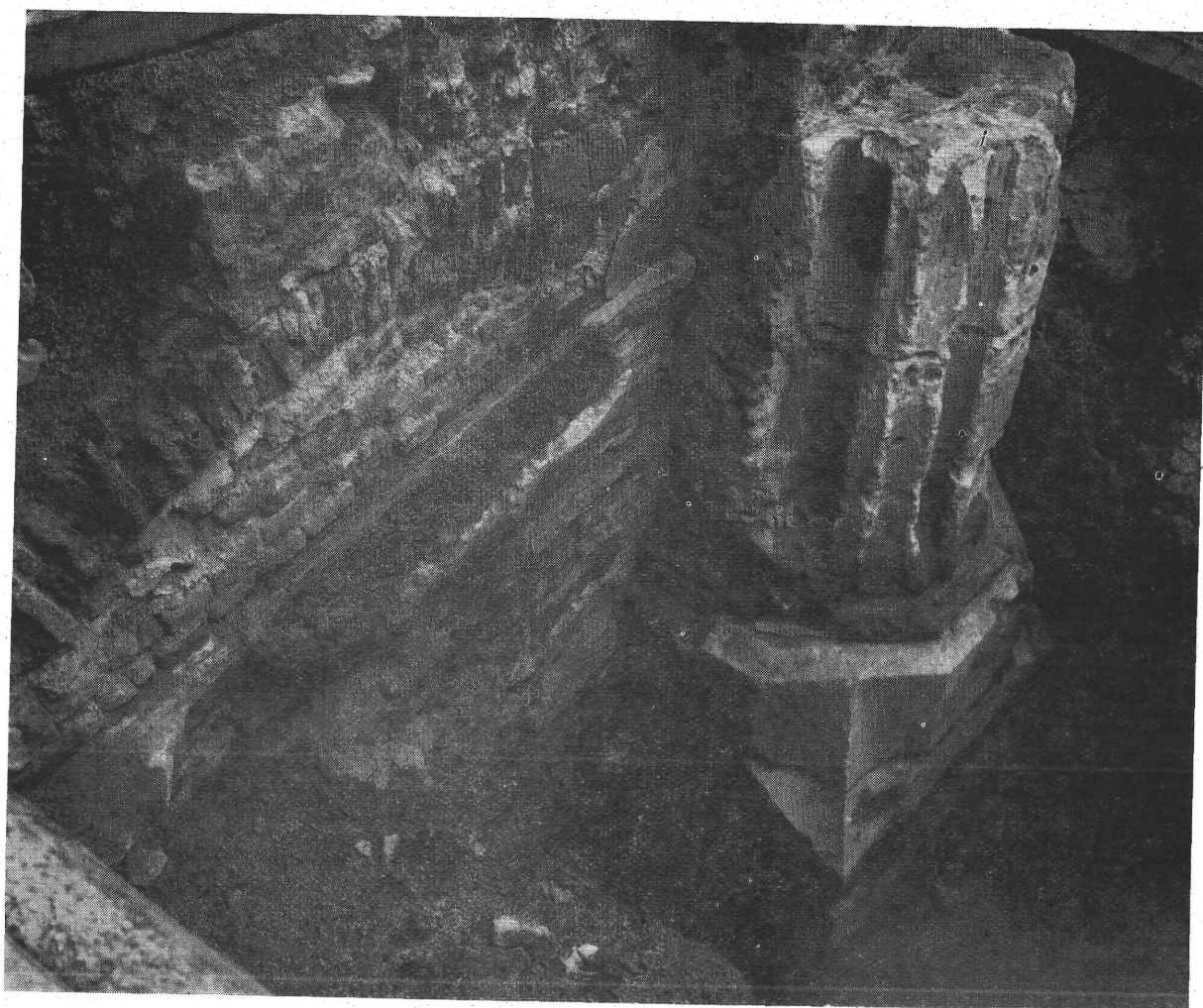
9. kép. A déli falpillér lábázat feletti rétegekőve a héber felirattal
Pierre d'assise au-dessus du dé du pilier de mur méridional avec inscription en hébreu

Az 1965. év őszeig elvégzett feltárások rövid foglalata: az ásattással részben tisztázott objektum XV. századi építésű, nyugat—keleti tengelyben elhelyezkedő, kéthajós zsidótemplom. Északi — a Babits Mihály bástyasétány felé eső — hosszfalát 19 méter hosszúságban sikerült követnünk, a belső falsík mentén. Keleti zárófalát megtaláltuk, nyugati homlokzatát azonban — technikai nehézségek miatt — nem sikerült elérnünk. A kéthajós csarnok belvilága — faltól falig — 9 méter. Északi oldala 4 m, déli — a női imahely elfalazott ablakát is befoglaló — oldalfala 7 m magasságig emelkedik. A kettős csarnok délkeleti szakaszán — a mai szint (165,24 m) alatt 4,4 m mélységben — megtaláltuk a templom téglapadlójának egy nagyobb, mintegy hét m² terjedelmű összefüggő részét. A téglapadlózat alatti építéskori rétegből a XV. századra jellemző mázatlan kerámia és Hunyadi János kormányzó egy dénára került elő.

A kéthajós templom-csarnokhoz dél felől az asszonyoknak, 1×1 m keretszélességű, betekintőablakkal ellátott oratóriuma csatlakozott. Az oratórium egy része eltűnt; keleti, délkeleti szakasza felett ma egyemeletes, újkori épület áll. A kéthajós zsinagóga — falpillérrel és falívekkel tagolt — déli hosszfa ennek az újkori lakóháznak északi homlokfalát alkotja. (Ez a tény jelenleg megbénítja az oratórium feltárását; a hajdani női imahely terét a mai épület alatt 4,4 m-ig terjedő betöltés takarja. Az épületnek pincéje nincs.)

A falívek kiserkesztésével a templom egy-egy hajójának eredeti boltozatmagasságát 7,5—8 m-re becsüljük. A feltárt délkeleti falív alatt hatalmas feszítávú, belül vakolt, de még a török korban elfalazott bejárati nyílás helyezkedik el, egy — a befalazásba illesztett s ugyancsak elfalazott, talán török kori—ablak keretkőveivel. Súlyhárító kő- és téglávek a templomnak mind délnyugati, mind pedig északkeleti és északnyugati hosszfalán jelentkeznek. Az északi hosszfalon 2 m magasságban egy vörös festésű, 0,25 m előreállítású kőpárkány helyezkedik el, vascsapolások maradványaival. A párkány, a fal építésének korához képest másodlagos elhelyezésű, későbbi annál.

A feltárás során az északi és a déli hosszfalon egy-egy falpillér, a kettő felezőpontján — vagyis a csar-



10. kép. Az északi falpillér
Pilier de mur septentrional

nok középterében — egy középpillér került napfényre. A faragás stílusjegyei a XV. század második felének flamboyant gótikáját tükrözik.

A déli falpillér alsó rétegekővén — a rétegekő orrtagján és kelet felé eső oldalfelületén — héber írásjelek vannak. Az epigrafikus emléket Scheiber professzor oldotta fel. Szövegmagyarázata *a templom építési évét az 1461. évre határozza meg*. A felirat szerint ugyanis: „1541-ben a templom nyolcvan esztendőös”.

Ez az építés évét jelölő véset egyezik a stílárius formák vallomásával, de a budai helytörténet okiratos emlékeivel is. (Amikor 1964-ben a falpillér felirata felszínre került és a sin és alef betűk alapján Scheiber Sándor az 1541-es évszámot megfejtette, többek részéről felmerült a kétely: vajon nem korábbi keresztény templom-e ez az épület? Esetleg éppen a régi királyi nagykúriának, a Kammerhofnak 1349-ben alapított Szent Márton kápolnája? És vajon e templom nem csak 1541-ben, a budai zsidók visszatértekor, a török kor budai kezdetén vált-e zsidó imahellyé? Ezeket a kételyeket már 1964-ben — a limine — el kellett utasítanunk. Több okból: 1. a telek a XV. századi Buda okiratos emlékei szerint, egészen a XVII. század végéig a második budavári zsidónegyed szíve. 2. A XV. század második felében a telek éppenséggel a magyar zsidó prefektúrát viselő Mendel-család tulajdona. A zsidók negyedének centrumában keresztény templom ekkori építése minden írott és íratlan városjog-szokással ellentétes; nonsens. 3. A feltárt építmény késő középkori műformáit nem lehet száz évvel korábbra, a Szent Márton-kápolna építése idejére, 1349-re datálni. 4. Az a vélemény, amely szerint az 1964-ben megtalált déli falpillér rétegekővei másodlagosak, teljesen alaptalan; mind ennek, mind az északi, mind a déli pillérnek rétegekővei — 1965-ös feltárásunk bizonyította — *in situ*, a helyükön ültek. 5. Megcáfolja ezeket a vélekedéseket Scheiber professzor 1965. évi, fent közölt végleges szövegmagyarázata. 6. Hasonlóképpen cáfolat egy 1462. évi — jelenleg publikálás alatt álló — oklevél,

amely a budai Zsidó utcában álló zsinagógát említi. 7. A Szent Márton kápolnával való azonosítás lehetőségét kirekesztik a zsinagóga-épület feltárt s a XV. század második felénél korábbra nem datálható műformáin kívül a templom padlószintje alatt a sziklás altalajig menő építéskori s kizárólag XV. századi leletek.)

A déli falpillér 1541. évi dátuma indokolt. Ez az az esztendő, amikor a törökkel együtt Budára visszaköltöző zsidók — akik mint Szerémi idézett adata mutatja, 1526-ban történt kitelepítésük után sem mondtak le revindikációs igényeikről — régi templomukat és városnegyedüket visszacapják. Az évszám — 1541 — tehát a zsidóság visszaköltözésének,

a templom nyolcvanéves fennállásának emlékévszáma. A falpillérek és a középpillér lábait edesvízi kemény mészkőből, a réteggöveket puha mészkőből faragták. A lábaitok 1 m magasak, a réteggövek általában fél méter vastagok. A falpilléreknek hat-hat, a középpillérnek tizenkét eleme maradt meg.



11. kép. A középpillér lábaita feltárás közben a pillér leomlott réteggöveivel
Le pilier central pendant les travaux de fouilles avec les pierres d'assise écroulées du pilier



12. kép. A középpillér réteggövei Les pierres d'assise du pilier central



13. kép. A középpillér lábazata északról nézve
Le dé du pilier central vu du nord

A csarnok északkeleti sarkában, mélyen az omlásrétegek alatt előkerült az egyik boltszakasz boltozati záróköve, hegyes szögben összemetsződő bordakeresztvezetővel, nyíló rózsamotívumával. A kéthajós csarnok falának vastagságát csupán az északi hosszfalnál mérhettük. Itt a fal vastagsága 1 m. Anyaga: vegyesen mészkő és téglá. A feltárás során megállapíthattuk, hogy a zsinagóga építése idején, tehát 1461-ben, eredetileg magára a várfalra támaszkodott. Támpillérekkel megerősített zárófala maga a várfal volt. Az épület falait belül vakolás fedte. Egyes faragványokon piros festéknymokat is találtunk. A zsinagóga — a mainál 4,4 m-rel mélyebb — padlósíntje a XV. század külső járórsíntjeihez igazodik.

A Táncsics Mihály utca 23. északi kertjének — tehát a zsinagóga romjait borító területnek — mai járórsíntje: 164,4 m. A zsinagóga téglapadlózata: 160,93 m. Ez azért is lényeges, mert a zsinagóga padlósíntje lényegében egyezik a Táncsics Mihály u. 9. alatt feltárt gótikus „A” épület padlósíntjével (160,40 m). De egyezik annak a pince formájában máig meglevő félkörbás-

tyának padlósíntjével is (159,5 m), amelyet az 1687. évi Hauy-féle felmérés, még mint felszíni tereptárgyat jelöl. A zsinagóga padlósíntjét tehát nem süllyesztették lényegesen mélyebbre a környező épületek XV. századi szintjénél. Itt és ekkor derült ki, hogy a Táncsics Mihály utca 9. szám alatti ásítás, 1962-ben feltárt „B” épülete sem pince, hanem földszint volt.¹⁰ Ugyanígy földszint volt a Táncsics Mihály u. 21.-hez csatlakozó, félkörív alaprajzú mai pince is, amelyet Hauy 1687-ben még ábrázolt.

A második éve tartó feltárás során megállapítottuk, hogy a budai nagy zsinagóga monumentális, igen gazdagon tagolt és díszített csarnokai a budai török kor végét már erősen megcsontított alakban érték meg. Kétségtelen az, hogy 1526 és 1541 között, amikor a budai zsidónegyed házai keresztény főemberek kezére kerültek,¹¹ a nagy zsinagógát liturgikus rendeltetésétől megfosztották, s a templom gótikus boltozatrendszerére már a Roggendorf-vezette 1530. és 1541. évi ostromok kemény ágyútűzébe beomlott. A XVI. század budai hadiesemények leírása során Szerémi, Verancsics, Paolo Giovio, Istvánffy egyaránt megemlékezik arról, hogy az ágyútűz 1530-ban porig leomlasztotta a várfalat a zsidók negyedénél és az ekkor az Ország család birtokában álló Kammerhofnál. Ásításunk azt mutatja, hogy ezekben a nehéz ostromokban a zsidótemplom, főként annak a várfallal egyező északi fala, és boltozatrendszerére is, igen súlyosan megrongálódott. 1541 után viszont a Budára visszatérő zsidók már nem voltak a Mendelekkel vetekedő gazdasági viszonyok között, s ekkor a török-Budán immáron olyan mesterek sem akadtak, akik e pompás gótikus épületet újjávarázsolhatták volna. A pusztulást mutatja az, hogy a templom déli falíveit a török korban — közép- és török kori — téglákkal falazták el. Ekkor tehát a boltozat már összeomlott. Szinte bizonyos, hogy 1541-ben a Budára visszatérő zsidók a hajdani gótikus boltozatot, amely az 1530. és 1541. évi ostromok tüze előtt még fennállott, sík födémmel pótolták. Valószínűleg ekkor mehettek tönkre a templom



14. kép. A középpillér és az északi falpillér délről nézve
Le pilier central et le pilier de mur septentrional vu du sud

északnyugati szakaszának pillérei is; ezek nyomát — igaz, hogy itt a templom padlószintjének mélységéig nem hatoltunk le — nem találtuk. Ezeket a pilléreket tehát már nem újítták meg.

Meglehet — de erre végleges választ csak a női oratórium feltárása adhat —, hogy a török kor utolsó periódusában már csak az oratóriumot használták imahelynek. Az 1684. évi ostromot követően a két hajó padlózatát már egy 1 m vastag omlásréteg fedte. Az 1686. évi ostrom harcosai már ezen a rétegen jártak és — mint egy ebbe a téglapadló feletti rétegbe temetett zsidó sírja mutatja — 1686-ban talán első halottjukat is ebbe a rétegbe temették. Erre a téglapadló felett elhelyezkedő törmelékéregre zuhantak rá az 1686-ban összeomló épület falazatának s pilléireinek kövei, maguk alá temetve az ide beteretelt zsidók tetemeit.

A templom belsejében ugyanis az 1686. évi ostrom pusztításának kegyetlen emlékeit tártuk fel. A két falpillérnek s a feltárt középpillérnek huszonnégy hatalmas réteggövé az 1686-os ostrom ágyúí omlasztották le. A déli falpillér s a középpillér közt 1686-os ágyúgolyók darabjai, s egy csakis ebben a budai ostromban használt vaskosarú gyújtóbomba¹² magyarázta meg: miképpen omlott le — egy, összefüggő tagban — a középpillér tizenkét réteggövé.

A zsinagóga padlózatának szintje felett — ágyúgolyók, bombák repeszei között — részben megégett emberi vázmaradványokra akadtunk. Kisgyermek, különböző korú nők és férfiak tetemeit vetettük antropológiai vizsgálat alá. Csak a padlóra, 1684—1686 között felrakodott, 1 m vastag rétegben találtunk egyetlen férfitemetet — fémszálas imaszalaggal a vállá táján —, akit 1686-ban még tisztességgel temettek el. A többi tetem lényegében temetési szertartás nélkül, az épület omlásanyagával, az omlást e csarnokban megérve hullott a templom épülettörmelék, hadianyaggal teleszórta, 1684 után kialakult, fent már említett járószintjére.

A szemtanú Schulhof Izsák írta meg a budai zsidóknak a zsinagógában, szeptember 2-án történt kifosztását, felkoncolását. Ugyanennek a szerzőnek Gyászda szerint a genizába összehordott zsidók tetemeit

már el sem temethették, mert azokat ott tűz emésztette meg. A feltárás, sajnos mindenben igazolta Schulhof siralmas énekét.

Az 1696. évi budai telekösszeírásban, az ún. Zaigerban, Nagy Lajos kutatónk lényeges adatokat talált az 1696-ban romjaiban még álló zsinagógaépületről. Eszerint az épület hossza 26,26 m volt, szélessége — nagyjából az ásatás adataival egyezően — 10,73 m. Eszerint a kéthajós templomteret eredetileg három pillérsor tagolhatta négy boltszakaszra.¹³ Az épület hossza, szélességének mintegy háromszorosa volt.

A XVII—XVIII. században az összeomlott templom épületanyagát nem hordták el, hanem annak romjaira több méter vastag törmeléket borítottak. Ezáltal egyszerűsödik a régészet és a helyreállítás feladata is: lényegében csupán el kell távolítani azt, ami felesleges — a XVII—XIX. századi feltöltést — és helyére rakni azt, ami szükséges — a zsinagóga megmaradt köemlékeit.

Feltárásaink a budai és a magyarországi műemlékek sorát unikális műemlékkel gazdagították. A Hunyadi Mátyás-kori budavári nagy zsinagóga e korszaknak európai emlékanyagában is nemzetközi rangú, hiszen Európában mindössze négy-öt hasonló korú gótikus zsinagóga maradt fenn.

JEGYZETEK

¹ A. Büchler: Das Judenprivilegium Béla's IV. von Jahre 1251. (A. Scheiber: Jubilee Volumen in Honour of Prof. Bernhard Heller. Budapest, 1941. 139.)

² Zolnay László: István ifjabb király számadása 1264-ből. Bud. Rég. XXI (1964) 108—111.

³ Scheiber Sándor: Magyarországi zsidó feliratok. Budapest, 1960. 66—67., 78—80.

⁴ Vas Klára: Buda német utcanevei. Budapest, 1929. 61—62.

⁵ Pataki Vidor: A budai vár középkori helyrajza. Bud. Rég. XV (1950) 255—258.

⁶ Szerémi György: Magyarország romlásáról. (Közli Wenzel Gusztáv) Budapest, 1857. 339. — Vö. Szerémi: Magyarország romlásáról. Budapest, 1961. 243.

⁷ Pataki i. m. i. h. — Fekete Lajos: Budapest a törökkorban. Budapest, 1944. 243.

⁸ Grünvald Fülöp: A Buda-várhegyi zsinagóga és zsidó temető helye a török időkben. (Különlenyomat az 1. jegyzetben említett Heller-emlékkönyvből.)

⁹ Scheiber Sándor: Feltárják a középkori budai zsinagógát. Új Élet, XXI. 16. sz. (1965. aug. 15.) 1—2.

¹⁰ A Táncsics utca 9.-ben folytatott ásatásról Zolnay László, Arch. Ért. 94. (1967) és 98. (1968) évf.

¹¹ Pataki i. m. i. h.

¹² Kalmár János ny. múzeumi o. vezető szíves közlése.

¹³ Nagy Lajos szíves közlése.

SYNAGOGUES MÉDIEVALES DANS LE CHATEAU-FORT DE BUDA

Au printemps 1964, lorsqu'ont commencé les travaux de reconstruction d'un immeuble d'habitation à un étage sis 26, rue de Mihály Táncsics, 1^{er} arrondissement, construit à l'époque moderne dans l'ancien quartier juif du moyen âge finissant, l'architecte Mme Melinda Horváth, née Papp a procédé à un examen détaillé du bâtiment. Des restes de piliers se dégagent du crépi, posé au mur à l'époque moderne, de la porte cochère, des pierres d'encadrement d'une fenêtre de regard au bâti dormant en pierres ont été mises à jour dans le mur ouest de la porte cochère. Au plafond de la portique ogivale aménagée à l'époque moderne en porte cochère des représentations avec inscription en hébreu peintes *al secco* commençaient à se dégager. Celles-ci ont été mises à jour par l'artiste restaurateur d'œuvres d'art Roland Sárdy. L'une des figures représente un arc avec flèche tournée vers le ciel. L'autre est l'étoile du roi David. L'inscription de la représentation de l'arc est, selon S. Scheiber, le texte du 4. II. du premier livre de Samuel: „L'arc des héros se remplit et les tombés reprennent de la force.” Le bouclier ou l'étoile de David est illustré du texte dit de la bénédiction sacerdotale (Livre des Nombres, VI. 24—26.): «Que le Seigneur te bénisse et te protège...» D'après l'opinion de Scheiber, la date des inscriptions — considérant leur ductus — se situe à l'époque de la domination turque de Buda, donc au XVII^e siècle. Vers 1660, Evliya Tchélébi fit mention de deux synagogues de Buda, il n'est pas interdit de penser que l'édifice construit, d'après les formes de style, au tournant des XIV^e et XV^e siècles, était l'une d'elles. Les inscriptions et les traces de peinture rouge apparaissant à plusieurs endroits à l'actuelle porte cochère sont les vestiges de la population juive de Buda de l'époque turque. La fenêtre découverte au mur occidental devait être donc la fenêtre de la matronée (lieu réservé aux femmes dans la synagogue).

La reconnaissance en détail de l'édifice a été possible en 1966, lorsque les logements ont été évacués temporairement. A ce moment, il a été permis d'établir que les traces de peinture rouge au mur de la porte cochère actuelle venues tout probablement du XVII^e siècle, se continuent jusqu'au local à l'ouest de la porte cochère, lequel devait être la matronée. A la paroi ouest de la pièce de coin avec exposition à l'ouest, un encadrement de porte ogivale en pierre du XV^e a pu être dégagé. Tout porte à croire que cette porte toute proche de la façade d'étage du bâtiment aboutit à la passerelle, l'existence de laquelle avait été indiquée par le relevé de de Haüy de 1687 à de tronçon de l'actuel-

le rue de Táncsics. Cette passerelle au-dessus de la rue reliait les maisons de la famille Mendel (titulaire de la charge de préfecture des Juifs) au XV^e siècle. Les caves sous le bâtiment qui ont été fouillées de la part du Musée Historique de Budapest par László Zolnay et qui conduisent jusque sous les bâtiments de la rue de Fortuna s'embranchent aux caves profondes, aux cavernes sous le presbytère luthérien sis 28, rue de Mihály Táncsics. L'arcade frontale de cave emmurée sous la pièce à l'est de la porte cochère du bâtiment sis 23, rue de Mihály Táncsics porte à croire que non seulement la passerelle reliant au moyen âge les édifices n^{os} 23 et 26, mais que les deux bâtiments fussent raccordés peut-être non seulement par une passerelle au-dessus de la rue, mais aussi par un système de caves passant au-dessus de la chaussée. Le bâtiment sis 26, rue de Mihály Táncsics lequel, comme il est certain des données énumérées, avait un pan de mur gothique d'une hauteur d'un étage à l'ouest, est actuellement encore l'objet des fouilles.

En été 1964, quelques semaines après que des travaux de recherches avaient commencé sous la direction de Mme Horváth, au cours de la restauration du bâtiment sis 23, rue de Mihály Táncsics, vis-à-vis du bâtiment n^o 26, de nouveaux restes de bâtiment monumentaux ont été mis à jour sous la terre du jardin côté nord. Les travaux d'exploration de ces restes de mur sous la surface du sol commencé en 1964—65 sous la direction de Mme Rózsa Feuer née Tóth, István Gedai et László Zolnay.

Voici la récapitulation sommaire des travaux d'exploration effectués jusqu'à la fin de 1965: l'immeuble de moyen âge sis 23, rue de Mihály Táncsics, exploré partiellement par les fouilles: une synagogue à deux nefs avec exposition est-ouest bâtie au XV^e siècle. Le mur côté nord, côté de l'allée de Mihály Babits, a pu être suivi pendant 19 m le long du pan de mur intérieur du bâtiment de construction ogivale. Le tracé de la paroi de fermeture côté est a pu être établi partiellement; l'exploration a été entravée considérablement par les murs de clôture en pierre ou en brique de l'époque moderne bâtis sans fondements au-dessus des restes de mur médiévaux. La paroi de fermeture côté ouest du bâtiment de la synagogue n'a pu être atteinte en 1964/65 en raison des difficultés techniques. Le mur maître côté midi est actuellement en partie sous un bâtiment à un étage à usage d'habitation, dont le rez-de-chaussée sans cave recouvre la matronée avec fenêtre donnant sur la nef. A la partie est du bâtiment des piliers de mur de grandes dimensions ont été mis à jour des

murs longitudinaux méridional et septentrional. Leur axe divise la salle en deux nefs par un pilier central.

L'amplitude de la salle à deux nefs — mesurée de paroi à paroi — était 9 m. Le mur longitudinal côté nord s'élevait à 4 m, la paroi latérale côté sud — comprenant la fenêtre condamnée de la matronée et l'arc d'un passage condamné antérieurement — était d'une hauteur de 7 m. Des traces d'arcs-doubleaux appartenant au pilier de mur ont pu être dégagées du mur longitudinal côté sud. Au coin sud-est, il a été permis de mettre à jour le point de naissance de l'arc-doubleau sud-est. Nous avons trouvé une portion contiguë de 7 m² environ du plancher en briques de l'ancienne synagogue au tronçon sud-est de la salle à deux nefs, à une profondeur de 4,4 m au-dessous de l'actuel niveau. La surface du carrelage: 160,93 m. Une pièce de poterie non vernissée caractéristique du XV^e siècle et un denier de János Hunyadi ont été trouvés dans la couche de civilisation de l'époque de la construction sous le carrelage. Au-dessus, à 0,5 m, il y a le calcaire du sous-sol.

En reconstituant le plan des arcs-doubleaux, la voûte originale des nefs de la synagogue devait être 7,5 à 8 m. environ. Il devait y avoir aussi bien dans le mur méridional que dans le mur septentrional des arcs de décharge composés d'un mélange de briques et de pierres. Il y a dans le mur longitudinal côté nord à une hauteur de 2 m une corniche de pierre remaniée peinte en rouge, en saillie à 0,25 m en avant avec les restes de l'assemblage en fer. Les caractéristiques de style des piliers de mur, du pilier central, de quelques nervures trouvées dans le remblayage et d'une clef de voûte tombée reflètent le style flamboyant de la seconde moitié du XV^e siècle. Les dés des piliers sont de calcaire d'eau douce. Les pierres d'assise, nervures et clefs ont été taillées en grès. Le matériau de la maçonnerie est un mélange de pierres et de briques.

L'assise inférieure du pilier de mur méridional — l'aboutissement de la pierre d'assise et la surface latérale côté est — portent des caractères hébreux gravés dans la pierre. L'acception du monument

épigraphique a été résolue par S. Scheiber, directeur de l'École Nationale des Rabbins. Selon l'explication de Scheiber, le texte permet de situer la date de construction de la synagogue à l'an 1461. L'inscription porte notamment: „En 1541, la synagogue a 80 ans.”

La composition de la couche de civilisation permet d'établir que le bâtiment a été détruit par les ravages de la guerre, notamment par des faits de guerre consécutifs aux sièges successifs de Buda au XVI^e siècle; à la suite des ravages du siège de Buda en 1541, un plafond plat a été peut-être bâti à la synagogue à deux nefs à la place de la voûte effondrée. Les murages de certaines ouvertures datent aussi de cette époque. Avant la destruction complète de la synagogue en 1686, la synagogue à deux nefs était déjà dans un état très délabré. Entre 1684 et 1686 ce n'était que la matronée qu'on pouvait utiliser comme synagogue. Au temps du siège de 1686, le plancher des deux nefs était couvert de débris ayant une profondeur de 1 m. Un homme, tout probablement un Israélite d'après les fragments du phylactère trouvé près de l'épaule du mort, a été enterré dans ce débris pendant le siège de 1686. Au plancher, couvert de débris, nous avons retrouvé plusieurs éclats d'obus et un obus incendiaire; le sol était jonché de cadavres brûlés d'Israélites appartenant aux deux sexes et à différents âges, tués le 2 septembre 1686.

Ces trouvailles archéologiques et anthropologiques confirment le „Chant funèbre” d'Isaac Schullhof, chroniqueur et témoin oculaire des événements et du siège de Buda.

Au moment de l'établissement du „Zaiger” de Buda, en 1696, ces ruines étaient encore visibles. Les données de ce relevé complètent les données des fouilles relevées jusqu'à ces jours et décrivent l'édifice comme un bâtiment long de 26,26 m et — conformément aux données des fouilles — d'une largeur de 10,73 m.

Par les deux synagogues gothiques de Buda, le nombre des synagogues médiévales européennes actuellement connues s'élève à 7 (avec la synagogue de Sopron à 8).