

A MARGITSZIGETI DOMONKOS KOLOSTOR

A szigeti domonkos apácakolostor területén 1945 után, a Budapesti Történeti Múzeum irányítása alatt három éven át (1958, 1961, 1962) folytak kisebb ásatások. Ezek közül az 1958-as kutatások az ugyanabban az évben lezajlott helyreállítási munkák előkészítését szolgálták, a későbbiek pedig az időközben felmerült kérdések részbeni tisztázását tették lehetővé. A kutatások néhány elszigetelten is tárgyalható problémáját két, külön tanulmányban dolgoztam fel.¹

Ezek a feltárások nagyrészt hitelesítő ásatások voltak, megelőző ásatásoktól² érintetlen rétegeket csak az ún. „Gazdasági épületszárnyban” a Duna-parti oldalon találtunk. Most, a részletekre és évekre bontott ásatási leírást mellőzve, összefoglaló képet szeretnék adni az ásatások és az utóbbi évek tudományos kutatásának eredményeiről. Az egységes kép alkotásának szempontjai a következők: 1. milyen eredményeket hoztak az újabb ásatások és tudományos kutatás, 2. mennyiben módosítják ezek a „Margit-romok”-ról 1958-ig kialakult és elfogadott véleményeket.

A kolostorról 1838-tól kezdve igen sokan írtak, de építéstörténetének, jelentős problémáinak tisztázása elsősorban Kubinyi Ferenc,³ Lux Kálmán,⁴ Lux Géza⁵ és Lovas Elemér⁶ érdeme. Munkásságuk nyomán a következő általános építéstörténeti kép alakult ki.

IV. Béla király, Margit leánya számára a szigeti kolostort meghatározhatatlan időpontban, de valószínűleg az 1246-os év után kezdte el építtetni. Margit, 17 társával 1252-ben költözött be, amikor még nem voltak teljesen készen az épületek. Az építkezés befejezését IV. Béla 1255-ös adományozó levele⁷ bizonyítja. A XIII. század második felében készült el a kolostornégyosztól nyugatra álló kápolna.

A feltárt romépületek datálását Lux Géza végezte el, aki lényegében két építési periódust különböztet meg,⁸ egy XIII. századit, és egy másodikat, a XV. század végén. Az utóbbiba sorolja a XVI. század első két évtizedének munkálatait is (templomszentély és kápolna boltozása), amelyekről Ráskai Lea emlékezik meg kódexeiben.⁹

Az újabb kutatások nyomán a kolostor általános építéstörténete összetettebb képet mutat. A XIII. századi munkák eddig kialakult képe nem módosul jelentősen, de az 1409-es építkezés említését — amely Johannes Dominici pápai legátustól származik¹⁰ — véleményem szerint az eddiginél jobban figyelembe kell venni. A legátus, mint XII. Gergely pápa követe búcsút hirdet mindazoknak, akik Margit sírjához zarándokolnak és a Nyulak szigetén levő apácakolostor, ill. templom építési alapjához hozzájárulnak. Ez az adat mindenképpen egy újabb építési periódust jelent, amit nem vonhatunk egybe azzal az újabb építkezéssel, amely a XV. század legvégén, a XVI. század elején következett be. Azt a tényt, hogy jogos a három nagyobb építési periódus meghatározása, a kolostorépület egyes részeinek részletesebb ismertetése fogja bizonyítani. Az eddig figyelmen kívül hagyott második építési korszak jelentőségét még az is alátámasztja, hogy időközben egy újabb, 1381-es oklevél is felbukkant, amely a szigeti apácakolostor építőmesteréről, Szántói Deme-ter fia Kiss Pál mesterről emlékezik meg, aki az említett évben 200 aranyforintot vett fel az apácáktól a kolostor építéséért és javításáért („pro fabrica seu reparatione claustrum earum”).¹¹ Logikusnak látszik az a feltetelezés, hogy a munkákat 1381 körül indították el, s míg az építkezés anyagi alapjait kezdetben maga a kolostor biztosította, addig a befejezéshez, 1409-ben már adományokra szorultak.

A szigeti templom és kolostor művészettörténeti jelentőségét fokozza az a tény, hogy a tatárjárás után megépülő Buda vára legjelentősebb épületeivel, a Nagyboldogasszony templommal, a budavári domonkos férfikolostorral a legszorosabb formai kapcsolatban áll. A kapcsolat jelentőségét a Nagyboldogasszony templom viszonylatában Lux Géza¹² ismerte fel, majd Csemegi József foglalta össze akkor, amikor megállá-

pította,¹³ hogy a szigeti domonkos kolostor ásatásainál talált összes *in situ* és földből előkerült XIII. századi nyíláskeret és bordaprofiljai (3. kép.), sőt még egy kőfaragójele is analógiára talál a budavári főtemplomban. A budavári domonkos kolostortemplom ásatásaiból profilált és faragott építészeti kőanyag eddig kis számban került elő, így az ilyen jellegű összehasonlítás kevésbé lehetséges, de ennek híján is meggyőző a kapcsolat szempontjából az, hogy a vári és a szigeti domonkos kolostortemplom alaprajza nemcsak formában, hanem méretben is azonos.

A szoros formai összefüggések megnyugtató magyarázatát csak az adja meg, ha elfogadjuk azt a feltételezést, hogy a XIII. század második felének budai és margitszigeti munkálatait egy központi, cisztercita iskolázottságú építőműhely végezte. A kőprofilozás jellegzetesen cisztercita iskolára valló vonásait Lux Géza fedezte fel először, majd a problémakört részleteiben Csemegi József¹⁴ vizsgálta meg és bontotta ki. Az ő megállapítása szerint a Nagyboldogasszony templom első építési periódusának (1250—1260) építkezéseit egy tiszovai tanultságú, az ausztriai cisztercita építészeti (Klosterneuburg, Heiligenkreuz) is ismerő kőfaragó-csoport végezte. Az újabb margitszigeti kutatások is azt bizonyították, hogy úgy az apácatermplom XIII. századi, egyenes zárású szentélyalaprajza, mint a kolostorépület helyiség-elrendezésének logikája csak cisztercita analógiák segítségével válik világossá. Azonban azt is meg kell állapítani, hogy az egyszerű, szerény építésű XIII. századi szigeti kolostor és a gazdag, túldíszített morvaországi, tiszovai apácakolostor XIII. századi állapota között igen nagy a különbség, analógiát a kettő között csak a Nagyboldogasszony templommal kapcsolatos profilanalógiák közvetítik. Kérdés, ha mind a Nagyboldogasszony templomban, mind a margitszigeti apácakolostorban ugyanazok a tiszovai tanultságú mesterek dolgoztak, akkor miért nem szorosabb a kapcsolat a két apácakolostor között. Ennek magyarázatát abban látom, hogy míg az alapelrendezésre cisztercita építészeti példát követtek, addig a díszítésben, boltozásban a domonkos rend szabályait követték. Az 1220-ban és 1228-ban leszőgezett domonkos építési szabályok¹⁵ ugyanis egyedül a templomszentély és a sekrestye boltozását engedélyezik, sőt még a templom és a kolostorhelyiségek maximális magasságát is megszabják (templom: 9,30 m, konventépület földszintje: 3,60). Mivel ennek a szabálynak a szigeti XIII. századi klastrom teljes egészében megfelel, feltehető, hogy a cisztercita tanultságú mesterek a domonkos szabályzat miatt redukálták díszítőkedvüket. Minden jel arra mutat, hogy a két domonkos kolostor és a Nagyboldogasszony templom építkezésére egy nagy építőműhely irányítása alatt nagyjából egyidőben, az 1240-es évek második felében került sor. Csemegi egy boltozati bordaanalógia alapján feltételezi, hogy azok a kőfaragók, akik a szigeti kolostorban az 1250-es évek elején dolgoztak, az 1260-as években a Mátyás templomban munkálkodtak.¹⁶ Szerintem mindkét helyen, mindvégig ugyanazok a kőfaragók dolgoztak, csupán arról van szó, hogy a kisebb méretű szigeti kolostortemplomban a boltozási munkákra korábban került sor, mint a jóval nagyobb méretű és díszesebb kivitelű Nagyboldogasszony templomban.

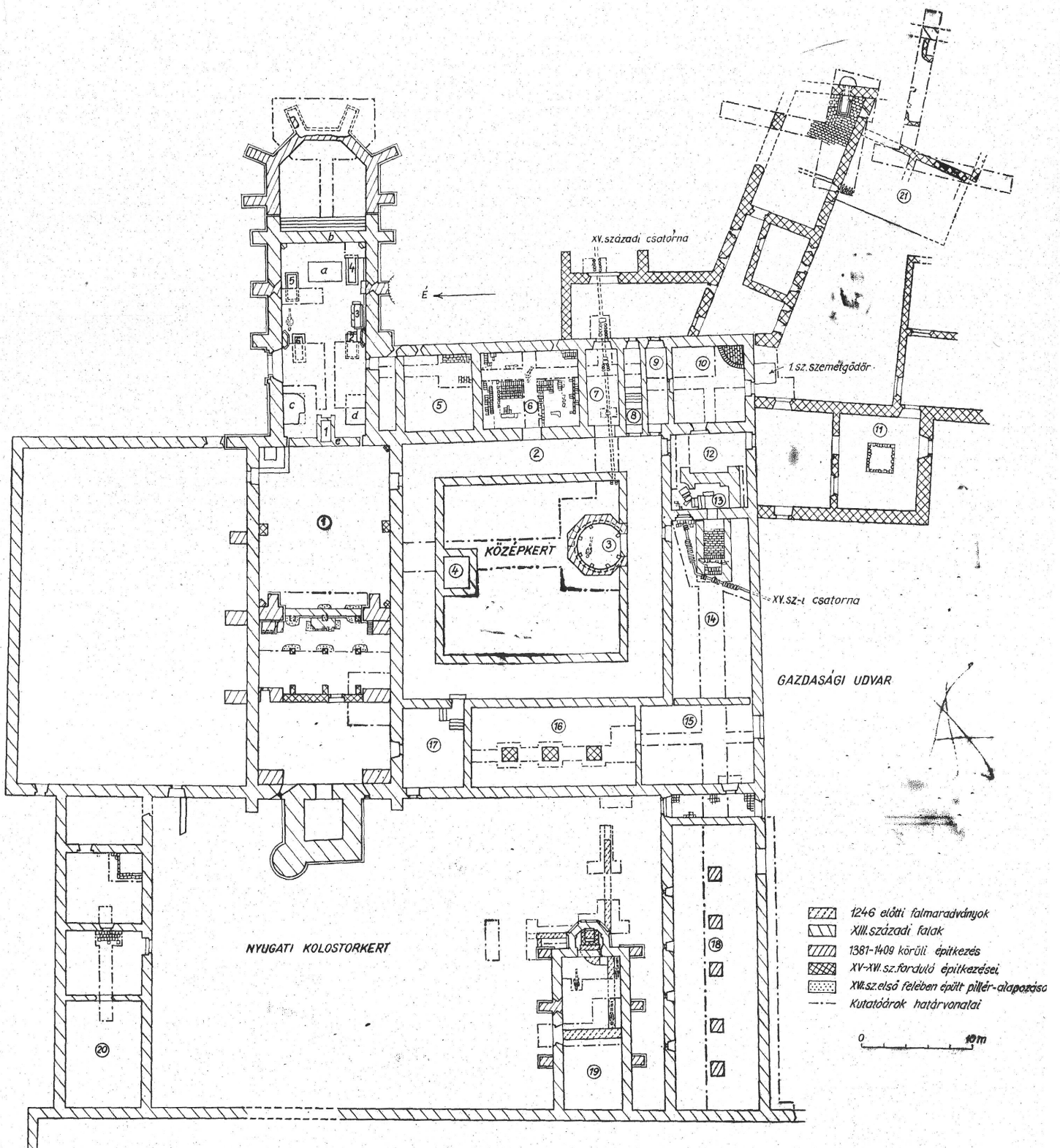
A szigeti kolostor második nagyobb építési szakaszában ez a paralelizmus már inkább csak a vári domonkos kolostortemplommal kapcsolatban fedezhető fel. Itt arra gondolok, hogy az egyenes záródású szentély kibővítése a nyolcszög öt oldalával záródó alapformával mindkét helyen a XIV. század végén történhetett meg. Az apácakolostor harmadik nagy építési korszakában a XV—XVI. század fordulóján a legnagyobb munkát a hajó nyugati végében levő apácakórus átépítése jelenti, valamint a szentély és a kápolna átboltozása, ill. boltozása.

Az általános építési és művészettörténeti problémák és eredmények ismeretete után a továbbiakban a kolostortemplom legújabb ásatási és kutatási eredményeinek ismertetésére térnek át.

KOLOSTORTEMPLOM

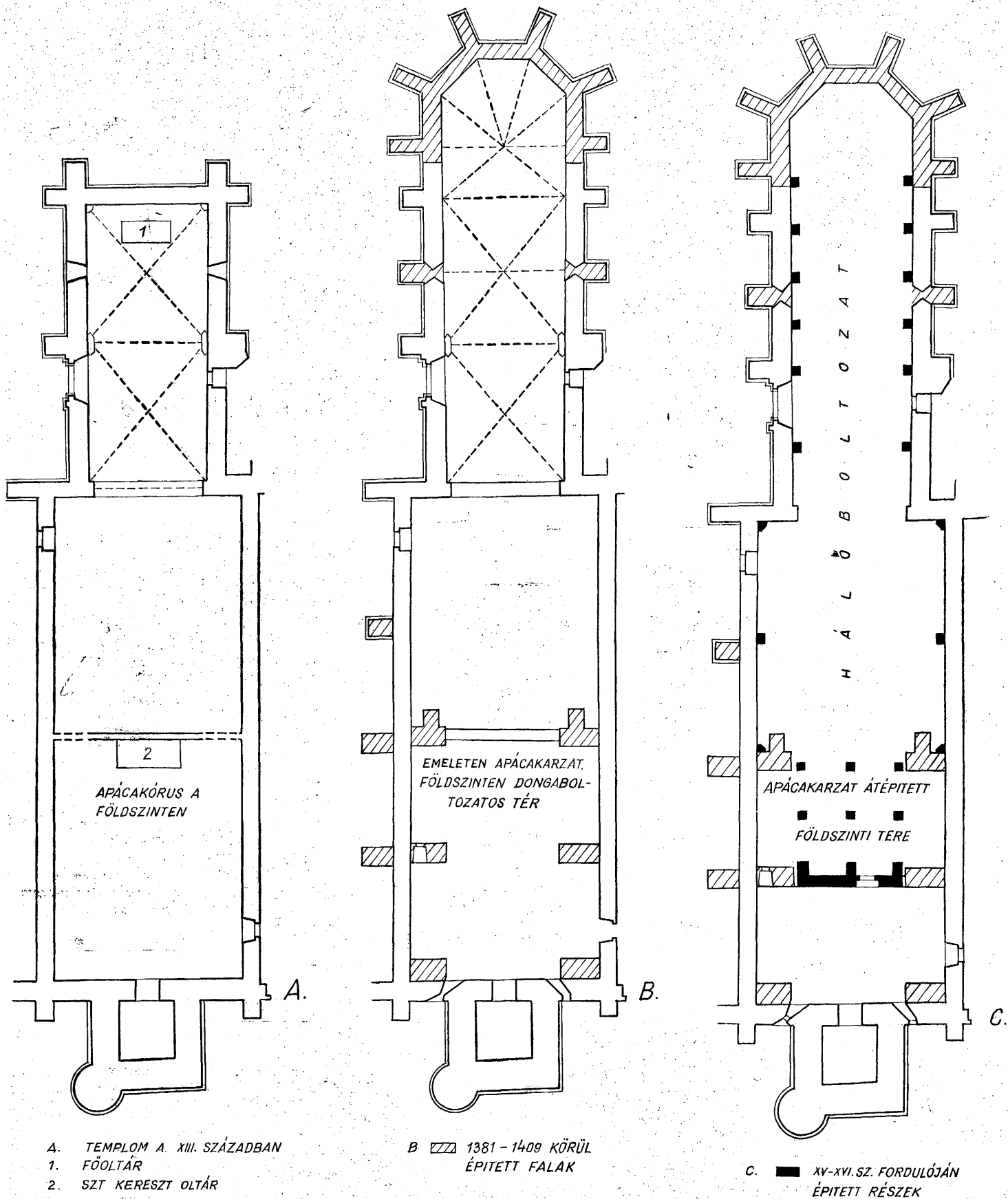
SENTÉLY

A kolostortemplom szentélyét 1838-ban teljes egészében feltárták, így az itt lefolytatott újabb ásatások kizárólag hitelesítő ásatás jelleggel bírtak. A szentélyt (a XIII., és a XV. századi szentélybővítést) egy kelet-nyugati irányú és három keresztirányú kutatóárokkaal hálóztuk be, ezeket a szükség szerint több helyütt bővítettük. A kutatóárkokban bebizonyosodott, hogy az 1838-as feltárások átlagosan 1,20—1,50 m mélységig forgatták meg a földet. A szentélykutatások kettős eredményt hoztak. Egyrésztől felszínre hozták a XIII. századi szentélyzárás alapfalait és az újkori László kápolna¹⁷ építésekor elbontott XV. századi sokszögű szentélyzáródás néhány megmaradt részletét, másrészt a XIII. századi szentélyen belüli, 1838-ban kibontott és kiürített sírok megmaradt padlószint alatti kő- és téglafalait (1. kép).

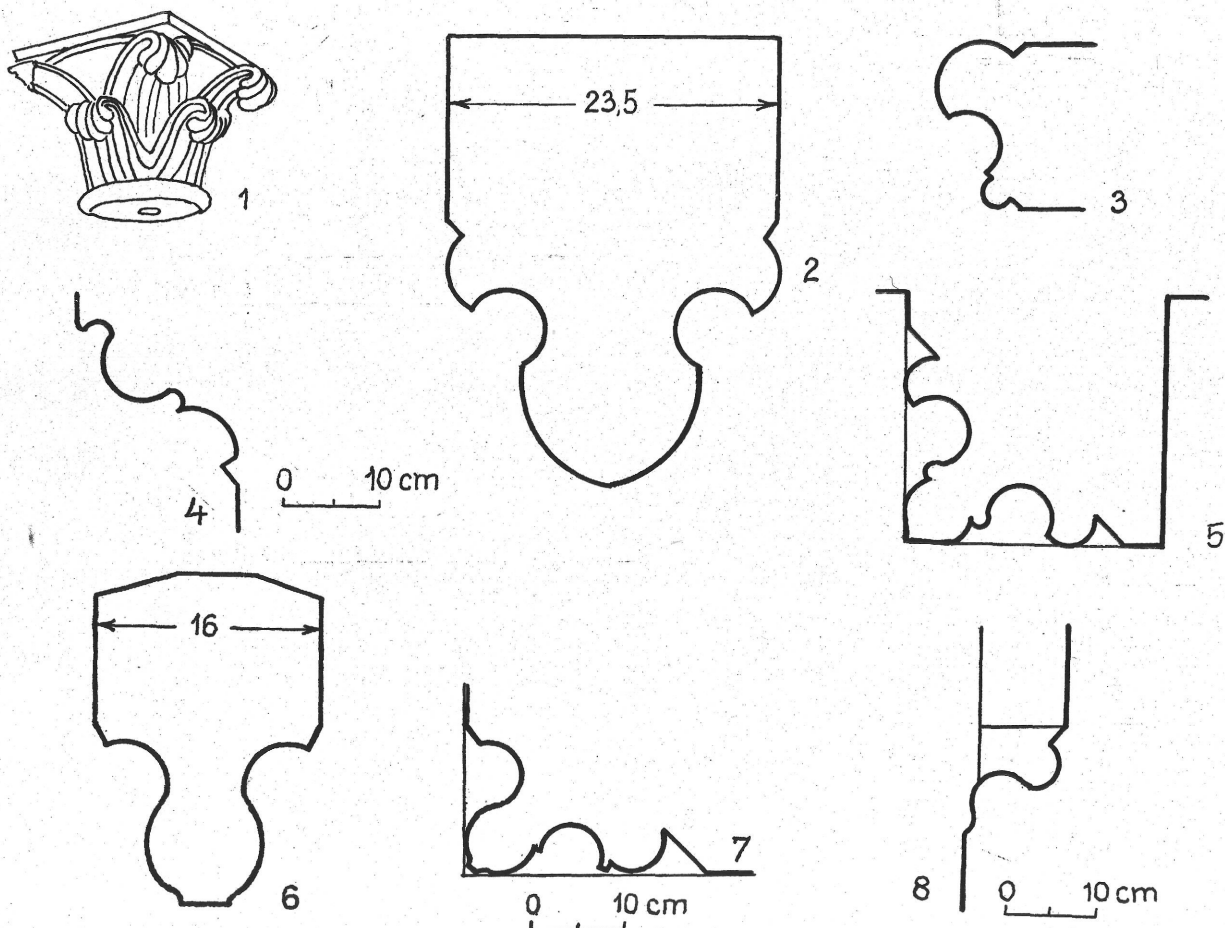


1. kép. A margitszigeti domonkos apácakolostor és templom 1958—1962 között végzett hitelesítő ásátásainak eredményei. Horler Ferenc és Ilosfai József felmérései. 1. templom, 2. kerengő, 3. kútház, 4. bibliotheca (?), 5. sekrestye, 6. káptalanterem, 7. loquatorium, 8. dormitóriumba vezető lépcső, 9. átjáró, 10. régi konyha (XIII. sz.), 11. új konyha (XV. sz.), 12. konyhai átjáró, tálaló, 13. fűtőkamrához vezető lépcső, 14. refektórium, 15—16. laikus nővérek háza, 17. főbejárat és lépcső az apáca karzatra, 18. infirmária (?), 19. kápolna, 20. vendégház (?), 21. Duna-parti épületszárny

Résultats des fouilles vérificatrices effectuées de 1958 à 1962 au cuvent des religieuses dominicaines de l'île Marguerite. Travail de Ferenc Horler et de József Ilosfai. 1. l'église, 2. le cloître, 3. la fontaine, 4. la bibliothèque, 5. la sacristie, 6. la salle capitulaire, 7. le parloir, 8. l'escalier conduisant au dortoir, 9. passage, 10. l'ancienne cuisine, 11. la nouvelle cuisine, 12. le passage de la cuisine, office, 13. l'escalier conduisant à la chambre de combustion, 14. le réfectoire, 15—16. maison des soeurs laïques, 17. l'entrée principale et l'escalier de la tribune des religieuses, 18. l'infirmierie (?), 19. chapelle, 20. maison des hôtes (?), 21. bâtiment donnant sur le Danube

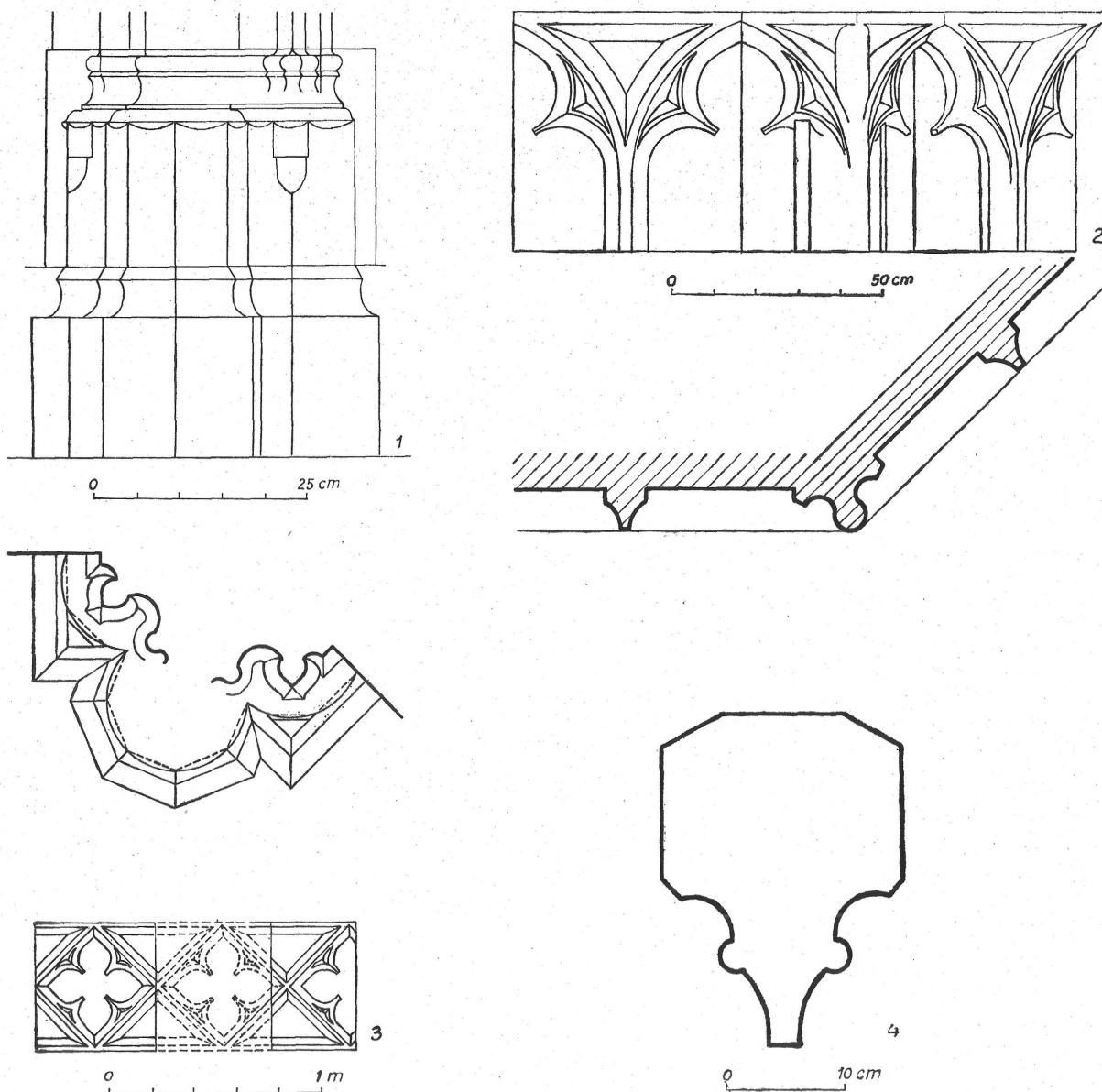


2. kép. A margitszigeti templom főbb építési korszakai (Rekonstruktív vázlat)
 Périodes principales de la construction de l'église de l'île Marguerite (schéma réconstructif)



3. kép. A templom és kolostor XIII. századi műrészelei: 1. bimbós oszlopfejezet; XIX. sz.-i rajz után, 2. bordaprofil, 3. abakusz profilrajza, 4. toronylábazat profilja, 5. templom északi kapujának profilja, 6. kápolnaszentély, bordaprofil, 7. kápolna befalazott ajtajának profilrajza, 8. kápolnaszentély, külső lábazat profilja. (Lux Géza után)
Détails du couvent et de l'église du 13-ième s.

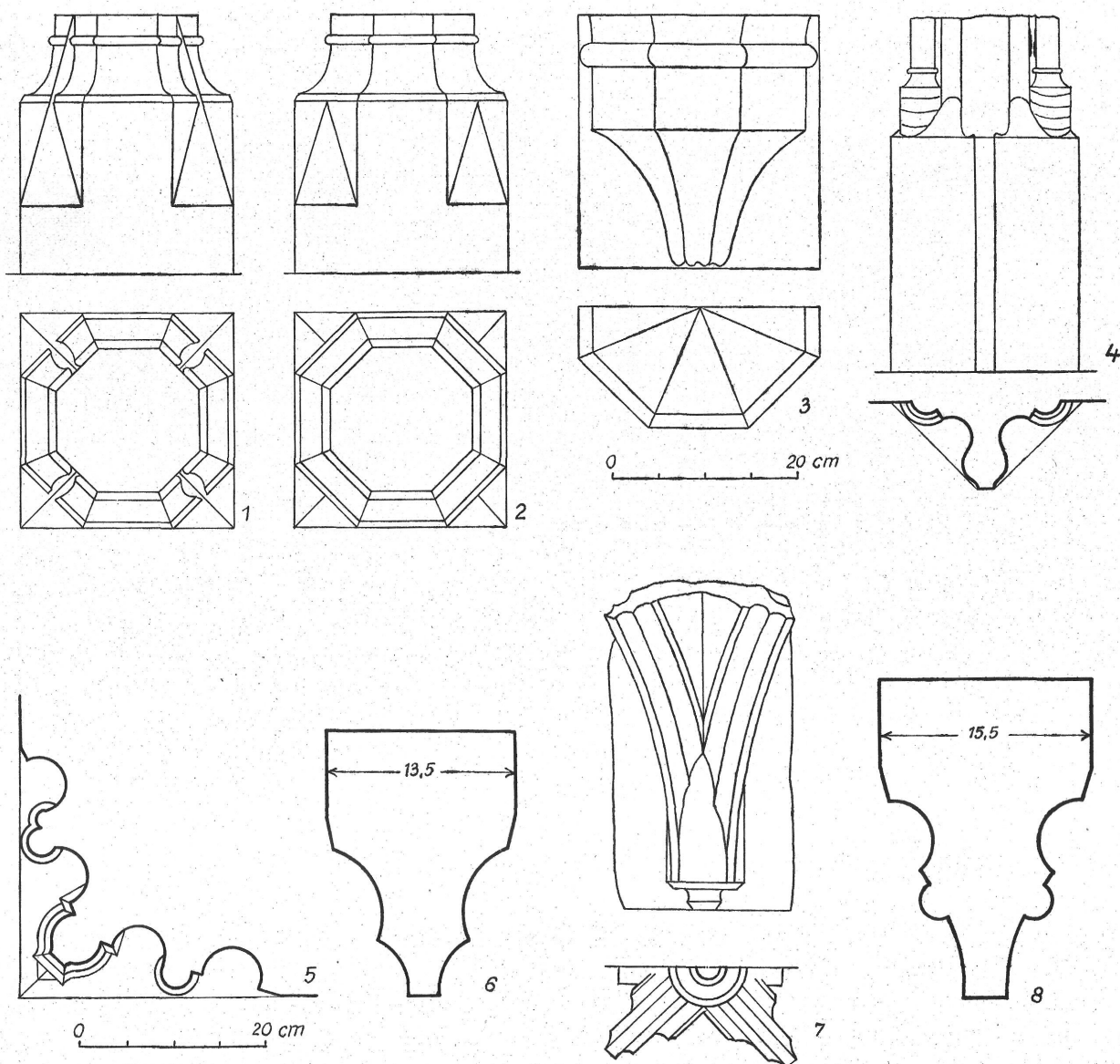
Az építészeti szempontból tárgyalható újabban feltárt objektumok kevésbé jelentősek, és létezésükről már a feltárás előtt is tudtunk. A szentély építéstörténetének képe azonban olyan homályosan és zavarosan alakult a korábbi kutatások folyamán, hogy a periodizáció kérdésének érdemes utánanézni. Az eddigi kutatások megegyeztek abban, hogy a XIII. századi szentély egyenes záródású, két boltszakaszos osztású volt. Az újabb feltárás során a XIII. századi Nagyboldogasszony-oltár, a forrásokban többször említett főoltár alapozása, (1. kép, b) sőt másik két, a szentély északi és déli falához támaszkodó oltár alapozása is felszínre került (1. kép, c, d). A források alapján ez idő szerint ezek névadójának meghatározása nem lehetséges. Még a szentély padlószint feletti objektumai közé tartozott az a diadalívhez csatlakozó észak-dél irányú alapfal is (1. kép, e), amely a szentélyt a főhajótól elválasztó Lettner maradványa lehet. A XIII. századi szentély képe tehát világosan előttünk áll. (2. kép.) Az előbb említett homályosság és zavarosság inkább Lux Géza által a XV. század végére datált keleti irányú, a nyolcszög öt oldalával határolt támpilléres szentélytoldásra vonatkozik. A zavar ott kezdődik, hogy ugyanennek a sokszögű szentélytoldásnak a belső oldalán megmaradt egy pillérkötegcsonk (4. kép 1), ezt Csemegi, a pillérköteg profilján előforduló orrlap nélküli, korai körtetagok alapján a XIII. század utolsó negyedére datálta,¹⁸ és ennek alapján az egész szentélybővítést a XIII. századra helyezte. Ugyanitt megállapítja, hogy szoros analógia áll fenn a szigeti pillérköteg kialakítása és a budavári domonkos templom azonos kiképzésű nyolcszögű szentélyében feltárt pillérköteg között, de a margitszigeti korábban készült. Forster Gyula, aki a budavári domonkos templom szentélyének feltárási eredményeit ismertette, a pillérköteget az 1400 körüli évekre datálja. Jelenlegi formaismereteink alapján ezt a datálást el is fogadhatjuk. Az a kérdés vár most eldöntésre, hogy a margitszigeti szentély bővítési munkálatai a XV. század végén, vagy a XIII. század végén zajlottak-e le? Az utóbbi lehetőség nem fogadható el, mert a XIII. század végén az első nagy építkezésnek még éppen csak a végére értek és semmiféle bővítési



4. kép. Az 1381—1409 körüli építkezés műrészelei: 1. meghosszabbított templomszentély, pillérköteg lábázat, 2. vakmér-
műves párkányzat, 3. a kápolna oltárába másodlagosan elhelyezett díszítőkövek, 4. bordaprofil. (Lux G. után)
Détails de l'église des 14—15-ièmes s.

munkát nem végeztek, különösen nem a szentélyben, hiszen az apácák sohasem tartózkodtak ott, mint len-
tebb látni fogjuk, hanem a hajó hátsó részében elhelyezett apácakórusban. Abban egyetértek Csemegivel,
hogy a budavári domonkos szentély kötegpillére és a hasonló elhelyezésű szigeti faragvány között analógia
áll fenn (4. kép. 1.), de valószínűnek azt tartom, hogy időben a budavári példány a korábbi. A szentélybőví-
tés gondolata ugyanis elsősorban a domonkos férfiszerzetesek templomában merülhetett fel 1370 körül,
mivel a szerzetesek itt — mint mindenütt máshol — a szentélyben tartózkodtak. Az azonos renchez tartozó
apácáknál ez a kérdés másodlagos fontosságú esztétikai és nem gyakorlati kérdés volt. Úgy látszik logikus-
nak tehát, hogy az építómesterek — köztük az oklevélben említett Kiss Pál mester — a vári domonkos temp-
lom bővítése után az 1381—1409-es évek táján mentek ki a szigetre az apácák templomába, hogy azonos
építési feladatot hajtsanak végre. A szigeti pillérköteg archaikus profilvonalát inkább annak tulajdonítanám,
hogy a XIII. századi szentélyboltozat bordakeresztmetszetét megtartva, ahhoz igazodva, végezték el a szen-
tély keleti irányba való bővítését.

A XIV. század 80-as éveiben tehát meghagyták a XIII. századi szentély két keresztboltozatos boltsza-
kaszát¹⁹ és a nyolcszög öt oldalával záródó támpilléres szentéllyel toldták meg (2. kép. B.).

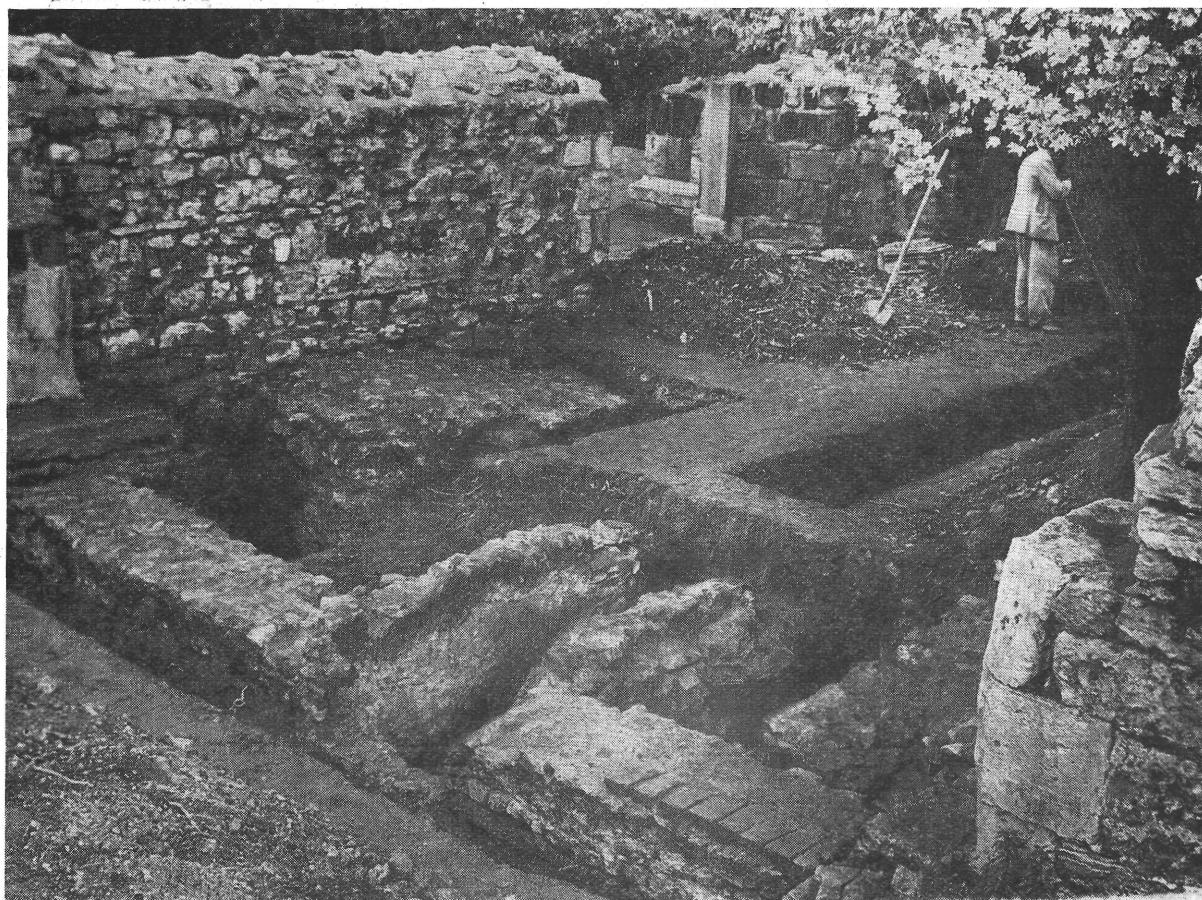


5. kép. A templom és kápolna XV—XVI. századi műrészei: 1. apáczkarzat-tartó pillér lábazata, templomhajó, boltozattartó pillér lábazata, 3. templomhajó, boltozattartó konzol, 4. templomszentély, boltozattartó pillér lábazata, 5. apáczkarzat, földszinti csarnok, ajtókeret profilrajza, 6—7. kápolnabordaprofil és boltozatindítás, 8. borda. (Lux Géza után) Détails de l'église des 15—16-ièmes s.

A szentélyben lezajlott XVI. századi munkákról Ráskay Lea így ír a Példabeszédek kódexe befejezésében: „írták az úrnak esztendőjében ezerötszázötvenben, ezen esztendőben kezdték boltozni az egyházbeli sanctuariumot”. Az 1510-es átboltozás nyomai ma is láthatók a szentély északi falának belső oldalán, ahol öt boltozattartó falpillér lábazati része látható. Az északi bejárat melletti pillérlábazat még viszonylag jó állapotban van (5. kép. 4.). A sűrű szakaszbeosztásra mutató boltozattartó pillérek hálóboltozatra engednek következtetni. A szakaszbeosztás a XIII. században épült boltozat támpilléreit már nem veszi figyelembe. Ez a tény arra mutat, hogy a későgótikus XVI. század elején épített hálóboltozat építészeti megoldása olyan egyenletes boltozatsúly-elosztást biztosított, hogy nem volt okvetlenül szükség arra, hogy a szentélyhez az új boltozatszakaszoknak megfelelően új támpillérrendszert építsenek. A régi támpillérek számát csak eggyel toldották meg. Ennek építése megszüntette a XIII. és a XV. században még egyaránt használatban volt északi és déli szentélyablakokat (2. kép. C.).

A padlószint alatti kő és téglasír-béletfalak feltárásáról részleteiben előző tanulmányomban számoltam be.²⁰

A szentélyben a hitelesítő ásatást főként azért indítottuk meg, hogy végre tiszta képet kapjunk a XIII.



6. kép. Árpádházi Margit sírjának bélétfalai a szentélykorlát falalapozással egybeépítve
Murs intérieures du tombeau de Sainte Marguerite de la dynastie des Arpads, réunis avec les fondations du jubé

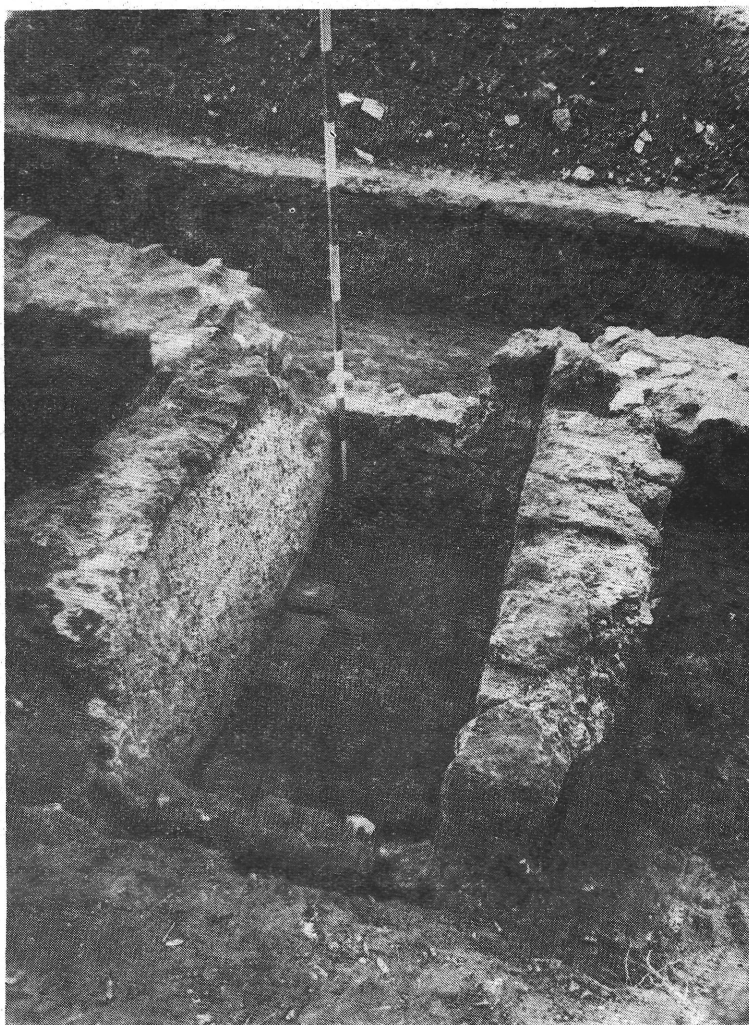
századi szentélyben eltemetett Árpád-házi Margit és V. István király sírjának helyéről. A feltárás során hat sír (1. kép. 1—6. sz.) kő-, ill. téglafala látott napvilágot. A 2—5. sz. sírok feltárását részletesen ismertettem előző tanulmányomban.²⁰ Ugyanitt állapítottam meg azt, hogy a 3. sz. sír az 1838-ban megtalált aranyozott ezüstkrona lelőhelye, valamint azt, hogy ezzel a koronával V. Istvánt temették el itt 1272-ben. Nem emlékeztem meg az 1. sz. sírről (1. kép. 1. sz.), ugyanis ezzel, mint Árpád-házi Margit feltételezett sírhelyével, külön kívántam foglalkozni.

Az 1938-as ásatások óta, mint bebizonyított tény él a köztudatban az, hogy Margit sírhelye a kolostor négyszögtől nyugatra feltárt kápolna szentélyében volt. A tévhit tudományos magját Lux Géza vetette el,²¹ a tökéletes cáfolatot Lovas Elemér már 1939-ben megírta,²² de úgy látszik, hogy hiába, mert a Margit iránti kegyelet virágait a mai napig is a kápolna szentélyének rácsai elé helyezik. Most Lovas Elemér nyomán és az ő adatait némileg kibővítve, vegyük szemügyre, mit mond a szigeti domonkos apácakolostor gazdag forrása a királyné temetkezési helyéről.

A kolostor középkori forrásai közül az egyik legértékesebb a Margit halála után (1271), 1276-ban felvett jegyzőkönyv, amely a szentté avatása érdekében felvett tanúkihallgatásokat tartalmazza. A temetést és a sírhelyet több kortárs vallomásából ismerjük. Valamennyien egyértelműen állítják, hogy a királynét a kolostortemplom szentélyében a Nagyboldogasszony-oltár előtt temették el.²³ A temetés elbeszélésén kívül még sok szó esett Margit sírjáról akkor, amikor a kihallgatás tanúi a sírnál történt csodás gyógyulásokról vallottak. Benedek dáni bognár²⁴ 1272. május 20-án történt gyógyulásakor a sírt háromszor körüljárta, ami azt jelenti, hogy a sír nem lehetett közvetlenül az északi, vagy a déli szentélyfal mellett. Azt, hogy Margit sírja a XV. század végén is a kolostortemplom szentélyében volt, egy 1499-es oklevél bizonyítja. Ebben a domonkos magister generális engedélyt ad arra a szigeti kolostor apácáinak, hogy évenként tíz alkalommal a szentegyházban meglátogathassák Margit sírját, azzal a kikötéssel, hogy ilyenkor az egyház ajtaja zárassék be és

semmiféle világi személy ne tartózkodjék ott, amíg az apácák a kolostorba vezető ajtón át el nem távoztak a templomból.²⁵ Ezt, a kolostorból a szentegyházba vezető ajtót csak az a bejárattal azonosíthatjuk, amely a kerengő keleti szárnyáról vezet a templomhajóba (10. kép). Margit sírhelye a XVI. század húszas éveig a szentélyben maradt, itt látta Ráskay Lea is.²⁶ Némethy Lajos²⁷ szerint a csontokat 1512-ben helyezték el ereklyetartóba, legalábbis a koponyát. Az apácák az ereklyét magukkal vitték, amikor a török elől elmenekültek.

Az ismertetett adatok meggyőzően bizonyítják, hogy Margit sírhelye soha nem volt másutt, mint a templomban, pontosabban a templom szentélyében. A szentélyben feltárt sírok közül pedig csak egyetlen olyan kővel kifalazott sírgödör látott napvilágot (6—7. kép), amely nem közvetlenül a fal mellett, hanem a templom tengelyében, tehát körüljárhatóan helyezkedett el.²⁸ Elképzelésünk szerint a körüljárható sírnak a főoltár közvetlen közelében, az előtt kellett volna jelentkeznie. Azonban a főoltár előtti kutatóárokhalóban semmiféle kifalazott sírgödörre nem találtunk. Az 1838-as ásata-



7. kép. Margit-sírhely belseje
Intérieur du tombeau de Sainte Marguerite

sok elkésett beszámolója téglá, vagy kőfal nélküli, koporsós sírokat tárt csak fel ezen a helyen.²⁹ Margit sírjáról tudjuk, hogy már 1272-ben súlyos vörösmárvány lapot helyeztek rá, ami kifalazott alépipítmény nélkül nem képzelhető el. Így a szentélyben elhelyezett sírok közül a szentély tengelyében, de nem közvetlenül a főoltár előtt, hanem a diadalív vonalában feltárt kővel kifalazott 1. sz. sírt tarthatjuk Margit sírhelyének. Ezt a feltételezést alátámasztja az is, hogy a sír déli oldala mellett számos olyan fehérmárvány (sajnos díszesen faragott egy sincs közöttük) töredéket találtunk, amilyent Lux Géza mintegy 110-et talált ásataása során, és szent Margit síremlékének töredékeként határozott meg.³⁰

A XIII. századi források leírása szerint a sírhoz járuló zarándokok a szentélyen belül tartózkodtak.³¹ A tömeg jelenléte a szertartásokat akadályozhatta és ezt az elrendezést a XIV. század 30-as éveiben szüntethették meg. Talán akkor, amikor a Tino di Camaino köréhez³² tartozó szobrász elkészítette a királyleány fehérmárvány síremlékét az egyszerűbb, 1271-ben Péter és Albert lombard szobrászok³³ által faragott vörösmárvány sírlap fölé. Ekkor építhették együtt a sír felépítményét a szentélyrekesztő korlattal, vagy Lettnerrel. Ebben az elrendezésben a zarándoktömegeket a korlát a hajó területére szorította vissza és számukra csak a síremlék keskenyebb, hajó felé néző oldala lehetett megközelíthető.

Erről az elrendezésről forrásaink nem beszélnek, de nem is szólhatnak, hiszen a sírnál történt csodás események környezetleírásai kivétel nélkül a XIII. századból valók, amikor még az átalakítás előtt álltak.



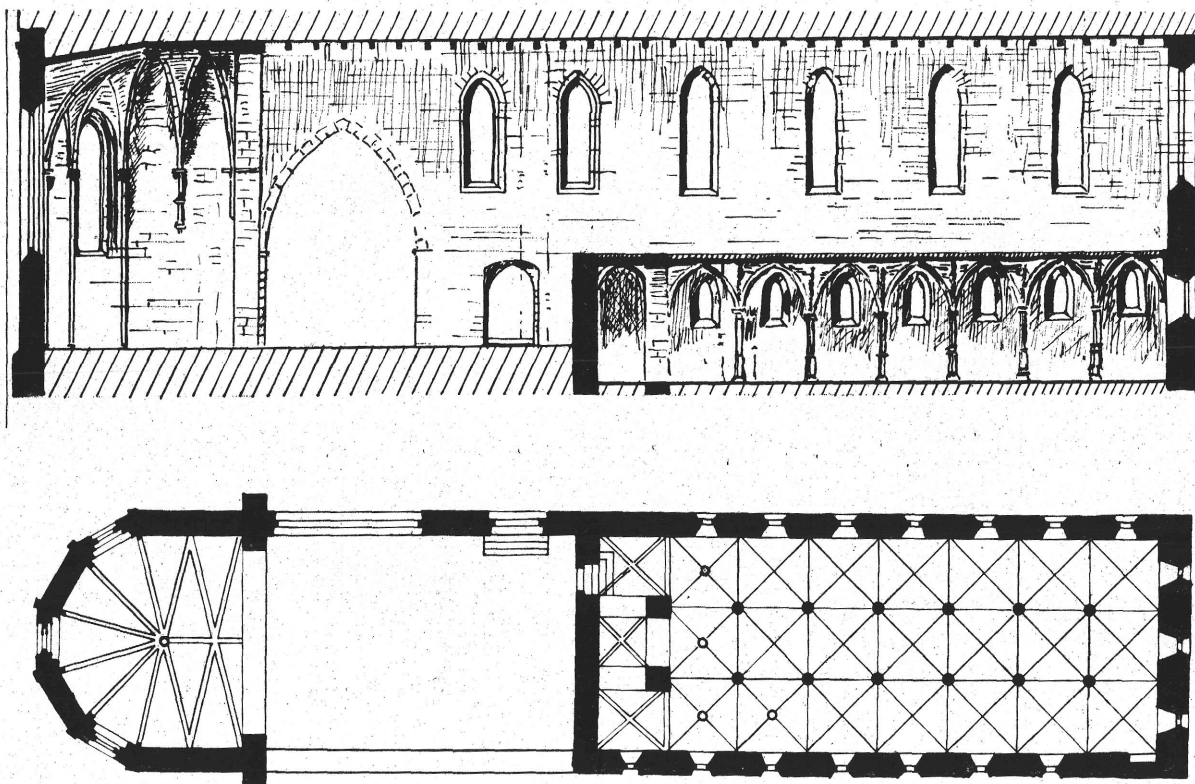
8. kép. Az apáca karzat keleti végében nyitott kutatóblokk, délkeletről nézve
Bloc de fouilles, ouvert dans la partie Est de la tribune des religieuses, vu de Sud-Est

HAJÓ ÉS APÁCAKÓRUS

A középkori apáca kolostorok templomainak leginkább a hajója különbözik az egyéb szerzetesi templomhajóktól. Ugyanis míg a szerzetesek stallumai a templom szentélyében, ritkábban a hajó keleti végében helyezkednek el, addig az apáca kolostor templomokra mindig az jellemző, hogy a szerzetesnők tartózkodási helye a templom nyugati végében elhelyezett apáca kórus, amely a hajó egyéb részétől oly módon van elválasztva, hogy a rend tagjai a templomból nem láthatók. Az apáca kórus Franciaországban általában a hajó földszinti végében van, míg Németországban már a XIII. században is gyakori helyük a felemelt karzat, amely a kolostorépület első emeletéről közelíthető meg.³⁴ A kórusok emeleti elhelyezése a bázeli zsinat (1431—48) után válik általánossá, ugyanis ekkor tiltották meg a templomhajóval közvetlenebb kapcsolatban levő földszinti kórus alkalmazását.³⁵ A gyakorlatban azonban már sokkal korábban megkezdték a karzatok építését.³⁶ Az apáca kórusok a hajónak gyakran igen jelentékeny részét foglalják el, a felét, néha megközelítőleg a kétharmadát (9. kép). A karzaton elhelyezett apáca kórusok döntően meghatározzák a templomhajó építését, befolyásolják az ablakok elhelyezését, a boltozást, a hosszfalak magasságát és nem utolsósorban a hajó külső képét is.³⁷ A zárdatemplomoknál éppen az apáca kórus miatt mellőzik a nyugati bejáratot, melynek helyét torony foglalja el.

Ez a rövid jellemzés az apáca templomokról és kórusokról érvényes a margitszigeti templomra is. A karzat különböző korú elrendezésére azonban csak a legutóbbi ásatások vetettek fényt.

Mielőtt ennek ismertetésére rátérnék, felsorolnám a szigeti kolostor középkori forrásainak azokat az adatait, amelyek az apáca kórusról, vagy ahogy Ráskay Lea írta, a „kar”-ról tesznek említést.³⁸ A „chorus”-ról, vagy „kar”-ról úgy az 1276-os tanúkihallgatás jegyzőkönyvében, mint a legendákban igen gyakran esik szó. Megtudjuk, hogy a kórusban volt Szent Kereszt oltára,³⁹ amely az analógiák alapján a kórus keleti végében lehetett. A kórust a templomtól elválasztó falról is találunk említést,⁴⁰ amelybe ab-



9. kép. A Frauental-i apácakolostor templomának hosszmetzete és alaprajza. XIII. sz. (Eydoux után)
 Profil en long et plan de l'église du couvent des religieuses de Frauental. 13-ième siècle. (D'après Eydoux)

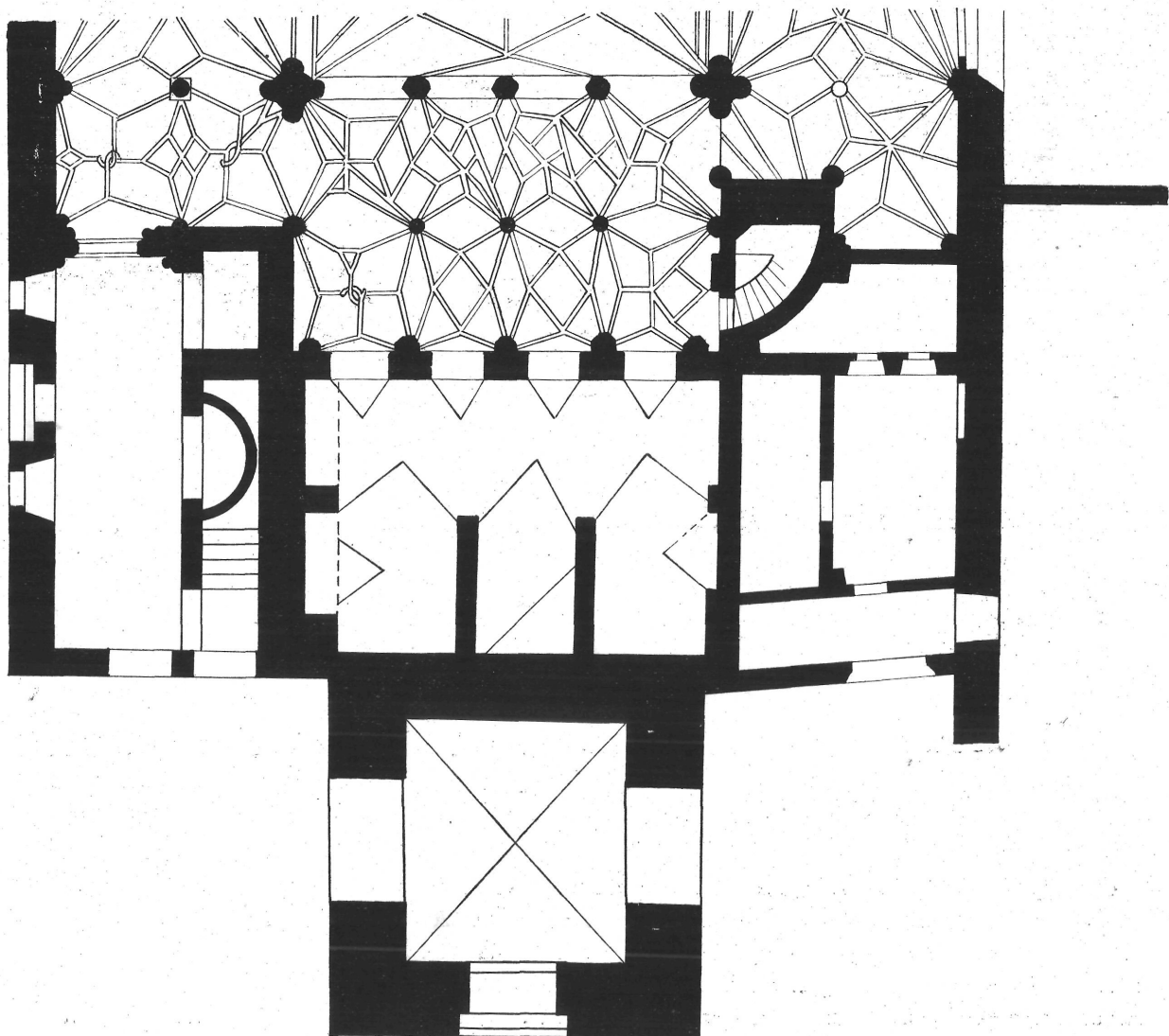
lakot vagy esetleg ablakokat vágtak.⁴¹ Ezen keresztül láttak ki az apácák a templomba, innen látta meg Margit a templomban levő koldusokat, „Krisztus testét” (oltáriszentség?), halála után pedig innen nézték az apácák a sírja körül lejátszódó jeleneteket.⁴² Ezek az utalások a kar helyét a hajó nyugati végében határozzák meg, különösen figyelemreméltó annak az apácának a vallomása, aki arról panaszkodik, hogy a sírnál történeteket igen rosszul látta, mert a kórusablak „multum parum stat apta”, ami világosan arra utal, hogy a kórus nem a sír közelében, hanem távolabb, a templomhajó végében volt.

A XIII. századi források azt is elmondják nekünk, hogy ebben az időben a kórus a templom földszintjén volt. Ez onnan derül ki, hogy Margit így végrendelkezik temetésének helyéről halála előtt: „Én hamar meghalok és kérek titeket, hogy temettessetök engemet az karban az szent kereszt oltára elé...”⁴³ Bár utolsó kívánságát nem teljesítették, mert végül is a szentélyben temették el, az mégis világosan kiderül halála előtt elmondott szavaiból, hogy a kórus csak a földszinten lehetett, mert emeleti karzaton nem lehetséges oltár elé sírt ásni.

Az is figyelemre méltó, hogy míg a XIII. századi források kizárólag a „chorus”-ról beszélnek, addig a kolostorban a XVI. század első évtizedeiben a rend tagjaként élt Ráskay Lea legendájában két ízben is szerepel a „kar alya”, vagyis kórusalja kifejezés.⁴⁴ Ez világosan azt jelenti, hogy a XVI. század elején a kórus már az emeleten volt.

A margitszigeti kolostortemplom hajóját 1838-ban tárták fel és az ásatás nyomán a legutolsó, XVI. századi állapotot ismertük meg. A korábbi, XIII. századi és XV. század eleji elrendezésre az 1961-es kutatás során a szentély felé legközelebb eső ún. „belső támpillérpár” között nyitott kutatóblokk vetett fényt (1. kép). Ebben mutatkozott az a 78 cm széles keresztifal, amely a XIII. századi kórust a hajó felé lezárta. Ennek közepén egy téglával fedett oltáralapozás nyúlik a kórus belseje felé (Szt. Kereszt oltár). A fal és az oltár XIII. századi datálását az indokolja, hogy a XV—XVI. századi elrendezés alapozását ezekre helyezték. A hajó, ill. apácakórus XIII. századi északi és déli falának alapozása a mai szinttől mindössze 30—40 cm mélységig terjed. Ilyen csekély alapozás mellett ezek a falak semmiképpen nem voltak alkalmasak arra, hogy egy boltozat súlyát elbírják.

Az első építési periódusban a XIII. században tehát az apácakórus a lapos famennyezettel, vagy



10. kép. A salzburgi Nonnbergen levő templom apácakarzatának földszinti alaprajza. (Részlet) 1484—1505
Plan au ras de sol de la tribune des religieuses dans l'église de Nonnberg, à Salzbourg (détail). 1484—1505

nyitott fedélszékkal fedett hajó végében egy 30 m hosszú és 12 m széles teret foglalt el, amely keleti oldalán fallal volt lezárva. A falban a templomhajó felé ablakok voltak. A kórus a kolostor kerengőjéből a déli falban vágott egyetlen bejáraton keresztül volt megközelíthető (1. kép). A kórus nyugati felében levő ajtó a torony aljához vezetett. A második építési periódusban, a XIV—XV. század fordulóján a kolostor építészei előtt az a feladat állt, hogy az apácakórust az emeleten kellett elhelyezni. Az építészek nagyon jól tudták, hogy a hosszfalak a csekély alapozás miatt még külső támpillérek segítségével sem képesek egy karzat, vagy magasabb boltozat tartására. Ezért a Lux Géza által „belső támpillér” rendszernek elnevezett megoldáshoz fordultak, vagyis a régi, földszinti apácakórus terébe három pár hatalmas, mélyen benyúló, 140 cm-re alapozott pillért építettek és erre a hajó tengelyére merőlegesen egy-egy dongaboltozatot emeltek. Ez a dongaboltozat, legalábbis indítása, a mai napig is látható az apácakórus nyugati terében, amit Lux Géza oratóriumnak nevez. Így ezen a helyen a második építési korszak elrendezése maradt fenn. A földszinti csarnok keleti, dongaboltozatos szakaszát a XV—XVI. századi átépítéskor lebontották. (2/B kép) Ekkor már a kétszakaszos, erős belső pillérekre támaszkodó dongaboltozatos földszinti csarnok felett helyezkedett el az apácakarzat.

A hajó alaprajzán megfigyelhető, hogy a hajó északi, külső falához épített támpillérek középtengelye nem azonos a belső pillérek tengelyével. Ezt talán azzal magyarázhatjuk, hogy míg a belső pillérek az apácakarzatot tartották, addig a külső támpillérek a konzolokra támaszkodó, a hajót és az apácakórust egységesen befedő boltozat szakaszbeosztását követték. Megjegyzem, hogy ez az utóbbi feltételezés

nem bizonyítható maradéktalanul, mivel a XIV—XV. század fordulójára jellemző boltozattartó elem, vagy borda nem került elő.

A templom második építési periódusában a szentély kibővítése mellett megtörtént a hajó külső és belső támrendszerének kiépítése, amely lehetővé tette egyrészt az apácakórus emeletre helyezését, másrészt a hajó boltozását (2. kép. B.)

A legvilágosabban az utolsó, XV—XVI. századi építési periódus képe tárult elénk az első támpillérpárnánál nyitott kutatóblokkban. (1. kép) Mint már említettem, a XV—XVI. század folyamán a karzat alatti két keresztirányú dongaboltozatos szakasszal fedett csarnok közül a keleti dongát megszüntették, lebontották és helyére hat gracilis nyolcszögletű keresztmetszetű oszlopon nyugvó 8 boltszakaszos hálóboltozatos oszlopcsarnokot emeltek, valószínűleg azért, hogy az apácakarzat hajó felé néző zárófalát és annak nyitott, földszinti részét díszesebben kiképezzék. A nyolcszögletű tartóoszlopok közül 1838-ban három a helyén került elő. A tőlük keletre elhelyezett másik három oszlop alapjait pedig a legutóbbi ásatásnál tártuk fel. A pilléralapozások a korábbi XIII—XIV. századi keresztfalra, a Szent Kereszt oltár alapozására és mellé épültek, tehát a padlószintet is emelték, és a kórusaljja boltozat építésekor már nem használták fel az első keleti belső támpillérpárt sem. (Lényegében a korábbi, XV. század elején épült belső támrendszer részbeni mellőzésének ténye indokolta, hogy az apácakóruson belül három építési periódust különítettem el.) A kórus alatti régi dongaboltozatos csarnok nyugati szakaszát meghagyták, és az utolsó építési periódusban a hajó felé keresztfallal zárták el. A keresztfal azért épült ebben az időszakban, mert szervesen hozzáillesztették azokat a félpilléreket, amelyek a késői, nyolcszögletű oszlopoknak megfelelő kiosztásban állnak. Az új keresztfalba egy későgótikus ajtókeretet is illesztettek.⁴⁵ (5. kép)

A margitszigeti későgótikus apácakórus alatti földszinti tételrendezés szó szerinti analógiája a salzburgi Nonnbergen levő cisztercita apácakolostor templomában levőnek. Ez az analógia azonban csak a középhajó emeletén levő apácakórus alaprajza (10. kép) tekintetében állja meg a helyét, mivel a salzburgi kolostor-templom hatalmas, háromhajós építmény, a konventépületek pedig teljesen egyedülálló, speciális elrendezést mutatnak. A nonnbergi zárda sokkal régebbi épület, mint a margitszigeti,⁴⁶ a kolostort a VIII. század elején alapították. Építéstörténete összefüggően a XI. századtól kezdve ismeretes. Kezdetben a nonnbergi templom hajójában is a földszinten volt az apácakórus, az emeletre 1418 körül helyezték át. A karzat jelenlegi állapota 1484—1505 között lezajlott átépítés eredménye. A karzat alatti korábbi csarnok nyugati részét — éppen úgy, mint a margitszigetin — ez az átépítés érintetlenül hagyta régebbi (XII. sz.-i) állapotában, és egy fallal választották el a hajóhoz közelebb eső keleti szakasztól, amelyet hat nyolcszögletű pillér és három félpillérral nyolc boltszakaszra osztott oszlopcsarnok-formára alakítottak át. Ez a karzat alatti oszlopcsarnok teljesen azonos a margitszigeti domonkos kolostorban feltárt kórusaljja-elrendezéssel. A salzburgi apácakórus megbízható fogalmat ad arról, hogy milyen lehetett a karzat felépítése Ráskay Lea idejében, a XVI. század elején. (10. kép)

Néhány külföldi apácakórusban a középkori berendezés is megmaradt. Lüne⁴⁷ bencés apácakolostor templomában a karzat 1481—1504 között épült a hajó nyugati végében. A kórus keleti (templomhajó felé néző) zárófala előtt a középtengelyben oltár van, ezzel szemben, a kar nyugati végében van az apátnő helye, az apácák stallumai az északi és déli fal mellett állnak. Hasonló elrendezés maradt fenn a maigraug-i,⁴⁸ weinhauseni és medingeni apácakolostorok apácakórusain.⁴⁹

A XV. század elejétől kezdve az első emeleten levő apácakórust azon a lépcsőn keresztül közelítették meg az apácák, amely a templom déli fala melletti helyiség (1. kép. 17.) déli oldalán mutatkozik.

A XV—XVI. század fordulója körüli építési periódusban az apácakórus és a templomszentély közötti hajószakaszt is átboltozták. Ennek emlékét egy falpillérpár és három sarokkonzol őrzi a mai napig is.⁵⁰ Ugyanebben az időszakban faraghatták azt a szentségházat is, melynek lépcsős alapozása a hajó északkeleti sarkában maradt fenn.

A margitszigeti apácakolostor templomáról összefoglalóan a következőket mondhatjuk el: A templom a XIII. század közepén, a domonkos rend egyszerűségeire intő szabályainak megfelelően épült, egyenes zárású, cisztercita típusú boltozott szentéllyel, famennyezetes hajóval. A hajó nyugati részét ebben az időszakban földszinti apácakórus foglalta el. A templom nyugati homlokzata előtt alul négy-, felül nyolcszögletes, valószínűleg háromemeletes, díszes párkányú tornyot emeltek. Az 1381—1409 táján bekövetkezett első ujjáépítés lényegében a gótikus építészet statikai vívmányainak általános bevezetését jelenti. Ekkor hosszabbítják meg a szentélyt, a nyolcszög öt oldalával záródó támpilléres apszissal, ugyanekkor

épülnek a hajó külső támpillérei és az emeletre áthelyezett apácakarzatot tartó belső támpillérek is. A harmadik, és utolsó, a XV—XVI. század fordulója táján lezajlott átépítést a későgótikus díszítőkedv jellemzi. Ennek jegyében történt meg a szentély és a hajó hálóboltozatának kialakítása és az apácakórus keleti részének gazdagabb, díszesebb formájú kiképzése is.

KOLOSTORÉPÜLETEK

A margitszigeti domonkos kolostor konventépülete a középkori kolostorok általános képébe otthonosan illeszkedő szabályos alaprajzot mutat. (1. kép) Ez az elrendezés a legkorábbi, bencés kolostorokban alakult ki és a később alapított rendek is hagyományosan követik az ősi példát, kisebb-nagyobb módosításokkal, eltérésekkel.⁵¹ A XIII. századi, tehát korai domonkos kolostorok alapelrendezésben Európa-szerte premontrei és cisztercita analógiára épültek. A domonkosépítési szabályzat a kolostorépítészetben is egyszerűséget követel, ami az egyes helyiségek limitált magasságában, a boltozat ritka alkalmazásában mutatkozik meg.⁵² A szigeti konventépületek terembeosztása azonban mégsem számítható a jellege len alaprajzú kolostorok közé. Szoros analógiáit a XII—XIII. századi cisztercita kolostorok között találjuk meg. Ha egy pillantást vetünk a szabályok szerint épített jellegzetesen cisztercita kolostorok alaprajza sémájára (11. kép), rögtön feltűnik pl., hogy a keleti épületszárny, a „szerzetesek háza” (bâtiment des moines) alaprajzi beosztása szó szerint megismétlődik a margitszigeti domonkos apácakolostorban. Ez a jelenség, éppen úgy, mint a templomnál a cisztercita típusú alaprajz, megerősíti azt a feltételezést, hogy cisztercita tanultságú építőműhely dolgozott a szigeti kolostorban.

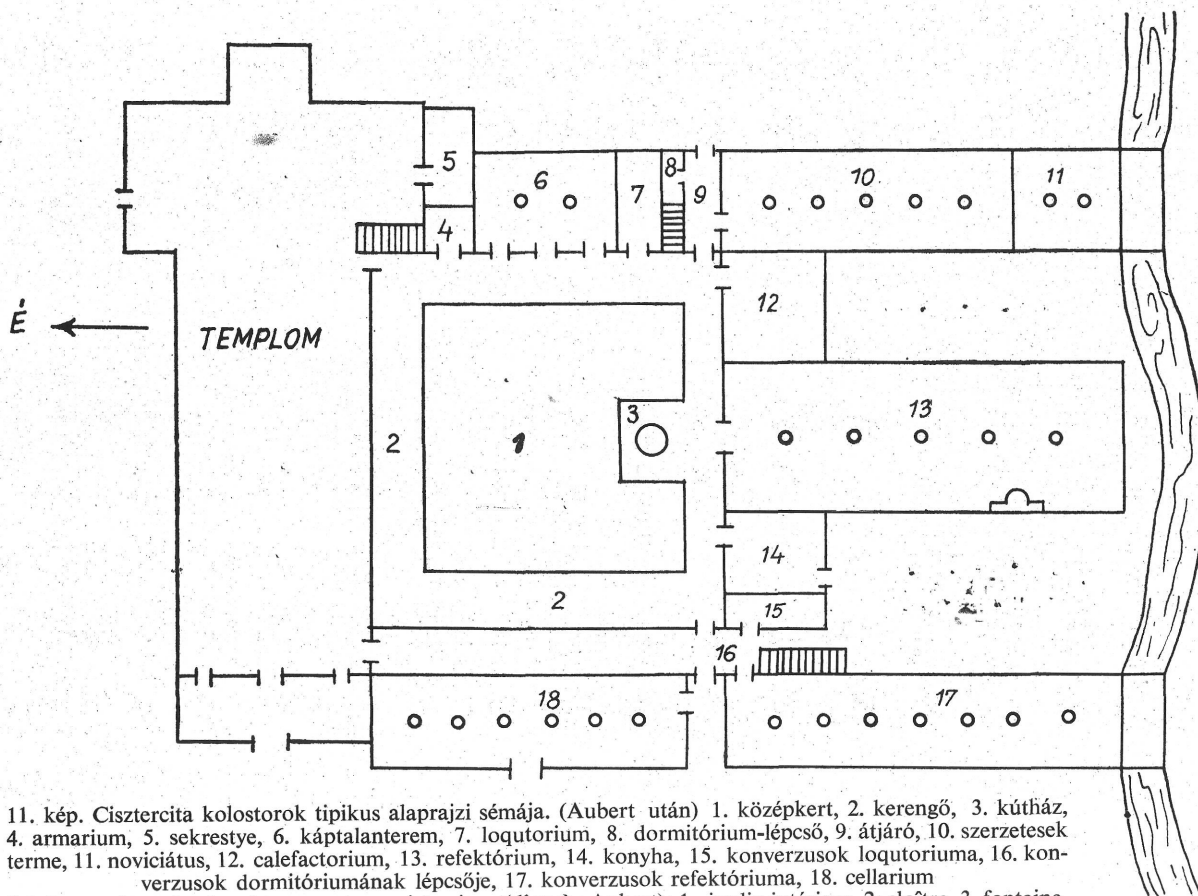
A szigeti apácakolostor középkori forrásai Margit életének elbeszélése során gyakran említik a szigeti klastrom egyes helyiségeit. Név szerint említik a káptalantermet⁵³, a dormitóriumot (hálóterem)⁵⁴; a loquatoriumot (beszélgetőszoba)⁵⁵, a refektóriumot (ebédlőterem)⁵⁶, a konyhát⁵⁷, a dolgozótermet⁵⁸, tehát majdnem minden klauzúrán belüli helyiséget. A kolostornégyszögön kívül fekvő épületek közül szerepel az infirmária (kórház)⁵⁹, curia servitium (szolgálólányok udvara)⁶⁰, vendégház stb. A felsorolt helyiségek a történetek elbeszélése során kerülnek szóba, egy-egy esemény színterét adják meg. Azonban a források adásak maradnak az említett helyiségek egymáshoz való viszonyának meghatározásával. Ebben a kérdésben a cisztercita analógiához fordulunk segítségért akkor, amikor az egyes helyiségek ismertetésére kerül sor.⁶¹ Ezzel párhuzamosan az újabb régészeti kutatás eredményeit is ismertetem.

A kolostornégyszögön belüli újabb, hitelesítő feltárásról bevezetésként annak néhány szempontját és általános eredményét mondanám el. Az 1958-as helyreállítási munkák előtt, a kolostornégyszög összes helyiségén belül nyitottunk egy-egy kutatóárkot. Ennek célja elsősorban az eredeti padlónívók és küszöb-magasságok megállapítása volt. Ugyanakkor az egyes helyiségek fennálló válaszfal- és határfalainak alapozási mélységét is megvizsgáltuk. A falak alapozási mélysége a mai átlagos talajszinttől számítva (103,15) 70—120 cm. Mélyebbre alapozott fal egyetlenegy volt, a refektórium keleti fala, melynek mélyebb alapozását a padló alatti fűtőberendezés elhelyezése indokolta. A korábbi ásatások a talajt 30—40 cm mélységig bolygatták meg, ez alatt már a 40—60 cm vastagságú erdei humusz, ez alatt pedig a szűz agyag mutatkozott. A kolostornégyszögön belül sehol sem találtunk pincéket, és — az 1250 körüli építkezésnél korábbra datált — falmaradványokat.

KERENGŐ

A templo m déli oldala mellett elterülő kolostorépület középpontjában mindenütt épületektől körülvevő udvar van. A latin nyelvű legendák ezt a kis belső kertet „viridarium”⁶² néven emlegetik, a magyar nyelvű legenda mez⁶³csének nevezi, „kit mastan hívónk klastrom közepinek”⁶³. Ezt északi oldalról a templom hajója, a há⁶⁴om másik égtáj felől pedig kolostorépületek határolják. A kolostorépületek és a templom belső oldala mellett épített kerengő⁶⁴ (1. kép 2.) vagy németesen keresztfolyosó, a zárda közlekedési központja; innen közelíthetők meg a kolostornégyszög földszinti helyiségei, az emeletre vezető lépcsőházak és az apácakórus. A latin nyelvű legendákban „lebium”⁶⁵, ill. „deambulatorium”⁶⁶, „porticus”, „ambitus”⁶⁷ néven említik. A középkert igen gyakran a szerzetesek temetője. A régészeti kutatás alkalmával a középkerten és a kerengőn keresztül húzott kutatóárok ezt csak annyiban bizonyította, hogy a kútház belsejének feltárasakor egy női csontváza bukkantunk, 65 cm mélységben. A csontváz mellett lelet nem volt, valószínűleg a XV. századi kútház építése előtt temették el ide.

A kerengőt a középkerttől mellvédfal választja el. A koldulórendek XIII. századi kerengői fából



11. kép. Cisztercita kolostorok tipikus alaprajzi sémája. (Aubert után) 1. középker, 2. kerengő, 3. kútház, 4. armarium, 5. sekrestye, 6. káptalanterem, 7. loquatorium, 8. dormitórium-lépcső, 9. átjáró, 10. szerzetesek terme, 11. noviciátus, 12. calefactorium, 13. refektórium, 14. konyha, 15. konverzusok loquatoria, 16. konverzusok dormitóriumának lépcsője, 17. konverzusok refektóriuma, 18. cellarium

Schéma typique du plan des monasteres cisterciens (d'après Aubert): 1. jardin intérieur, 2. cloître, 3. fontaine, 4. armoire, 5. sacristie, 6. salle capitulaire, 7. parloir, 8. escalier du dortoir, 9. passage, 10. salle des religieux, 11. noviciat, 12. chauffoir, 13. réfectoire, 14. cuisine, 15. parloire des frères convers, 16. escalier du dortoir des frères convers, 17. réfectoire des frères convers, 18. cellier

épültek. Valószínűleg ez lehetett a helyzet a szigeten is, ugyanis az 1276-os jegyzőkönyv és a legendák annak az esetnek az elbeszélésénél, amikor Marcellus domonkos provinciális a hirtelen betörő dunai áradás elől menekült, azt mondják, hogy a provinciális annak a falnak a tetejére helyezett deszkákra menekült, amelyek a kerengőt tartják: „... fugiendo ante aquam, super assidem positum super murum, in quo sunt columnae, que sustinent porticum ipsius claustrum”.⁶⁸ Régebben ezt a szakaszt úgy értelmeztem,⁶⁹ hogy a kerengőfalat éppen akkor építették, állványzat volt mellette, arra mászott fel a provinciális. Azóta inkább az a véleményem, miután az esemény 1268–69-re datálható, hogy a XIII. századi kerengő fából készült, féltetőjét faoszlopok tartották. Sajnos a korábbi ásatások nem adnak hírt arról, hogy a kerengő boltozatának, mellvédfalra támaszkodó áttört árkádsorának nyomára bukkantak-e. Bár nem bizonyítható, mégis valószínű, hogy a kerengőt is be kellett boltozni a XV. század első felében, amikor a templomhajó északi fala mellé támpilléreket építettek. Ugyanis a templomhajó déli fala is támaszra szorult, és ezt a funkciót, miután támpilléreket nem építettek, a kolostor felőli oldalon csak a kerengő boltozatának erős hevederívei tölthették be.

KÚTHÁZ

A kútházról⁷⁰ a XIII. századi források nem tesznek, de nem is tehetnek említést, mert az a XV. században épült. A refektóriumajtó közelében levő kútházak is a cisztercita kolostorok jellegzetességei közé tartoznak. A kútház külön, rendszerint nyolcszögletes pavilonban van. A pavilon közepén belül átfúrt oszlop áll, melybe a vizet vízvezeték juttatja el a közeli folyóból. Az oszlop felső részén levő csövekből a víz egy nagyobb medencébe csorog, innen pedig csatornán keresztül folyik el.

Mindebből a Margitszigeten csak a pavilon nyolcszögletű alapfalai maradtak meg, minden sarokban egy-egy pilléralapozással (1. kép 3.). A vízvezetéknek nem lertünk nyomára —, nyilván a korábbi ásatás-

nál figyelmen kívül hagyott felsőbb rétegekben lehetett — a vízfolyást biztosító csatorna egyes szakaszait azonban sikerült feltárnunk. A csatorna négyszögletes keresztmetszetű, hasított kövekből épült. A csatorna a kútházból, a kerengő és a loquatorium (1. kép 7.) padlószintje alatt, enyhe lejtéssel a Duna felé tartott. A csatorna lejtése a Duna felé, a feltárt 20 m-es szakaszon kb. 34 cm. A csatorna visszatöltött árkában a XV. század második felére jellemző cseréptöredéket találtunk, ami építési idejét is meghatározza. A csatorna a kerengő nivója alatt mindössze 20 cm-re húzódik. A kútháznál lényegesen ritkábban található meg a középkori kolostorokban az a négyszögletes építmény, melynek falai a kerengő északi szárnyáról nyúlnak be a középkert terébe. Azokon a helyeken, ahol előfordul, úgy határozzák meg, hogy a szerzetesek könyvtár céljára használták.⁷¹ (1. kép 4.) A kis négyszögletes helyiségben ásott kutatóárokban 30 cm mélységben az eredeti terrazzópadló habarcsalapolozását tártuk fel. Azt is meg lehetett állapítani, hogy a kerengő mellvéd-falával szervesen egybeépült.

SEKRESTYE

A sekrestye a kolostornégyszög nyugati szárnyának első helyisége (1. kép 5.). A sekrestyét a kerengő felől közvetlenül megközelíteni nem lehet, bejárata csupán a templom felől van. Ez arra mutat, hogy a sekrestyési szolgálatokat nem az apácák, hanem a domonkos szerzetesek látták el. Cisztercita analógiánkon (11. kép 4.) a sekrestye és a kerengő keleti folyosója között egy kis helyiség, az ún. armarium van. A ciszterciták itt tartották a liturgikus könyveket. A szigeti sekrestyének viszont az északi fala mellett van egy keskeny folyosó; Lux Géza szerint ez a dormitóriumba vezető lépcső. Az újabb feltárás ezt nem igazolhatta, mert lépcsőnek nyomát sem talláltuk elenben azt kellett tapasztalnunk, hogy a sekrestye templommal határos északi, felül 1,20 m széles fala a felső nívótól számított 13 cm-re 2 m vastagságra szélesedik, alapozási mélysége 1,30 m. A sekrestye belső terében nyitott É—D-i irányú kutatóárokban a legfelső szinten mutatkozó terrazzópadló mellett a helyiség délkeleti sarkában téglapadló jelentkezett. Az összefüggéseket igen nehéz volt megállapítani, mert a sekrestye keleti fala mellett újkori beásás nyomai mutatkoztak. Talán itt találták meg 1914-ben azt a csontvázat, amelyet a szigeten meggyilkolt Macsói Béla herceg⁷² tetemével igyekeztek azonosítani.

KÁPTALANTEREM

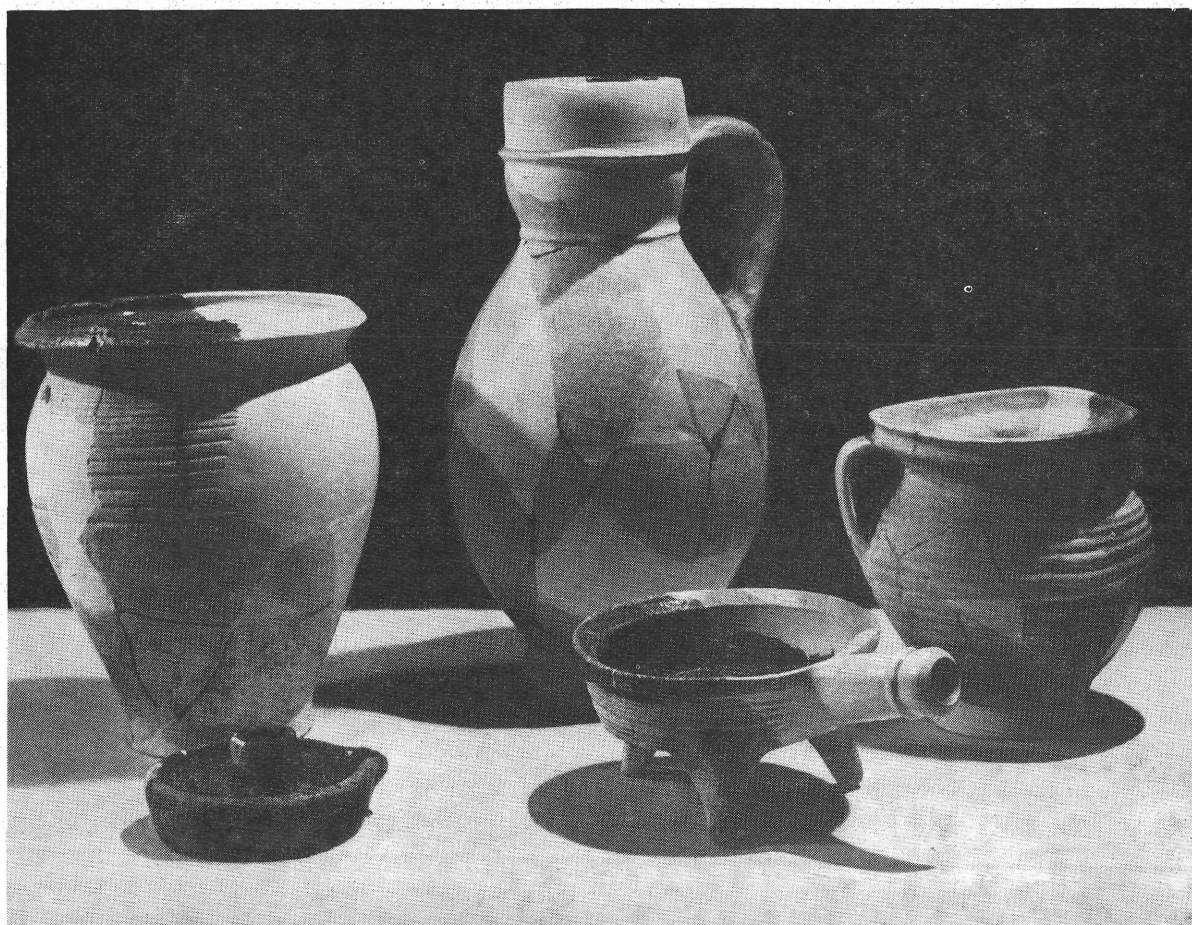
A káptalanterem úgyszólván az összes középkori kolostorokban a sekrestye mellett van. Ez a zárda legfontosabb közös helyisége, a matutinum után itt gyülekeznek a szerzetesek és a falak mentén elhelyezett padokon ülve hallgatták meg a lektort, aki felolvasta a szabályzat egy részét. Ezután az apát vagy apátnő kommentálta a felolvasott szöveget és szétosztotta a rendtagok között az aznapra szánt munkát. Ez volt a nyilvános bűnvallomás és büntetés színhelye is.⁷³ A káptalanteremre leginkább az jellemző, hogy a kerengőre nyíló egyetlen, széles ajtaján nem voltak ajtószárnyak.

Az ásatáskor a káptalanteremben egy É—D és egy K—Ny-i irányú kutatóárokot is nyitottunk. A 30 cm-nyi újkori feltöltés alatt csaknem hiánytalanul feltártuk a XV. századból fennmaradt téglapadlót (1. kép 6.). A téglapadló a terem középső részére szorítkozik, a keleti, déli és északi fal mellett 15 cm-rel magasabb padkaszorú megoldás mutatkozott. Ez valószínűleg a fal melletti ülőhelyek magasított alapja volt. A padlót a középső téglapadló tükör és a szegélyező szelvény között kövel rakták ki. A téglapadlót felbontottuk, mivel forrásaink arról tudósítanak, hogy a káptalanteremben temették el Kun László nővérét, Erzsébetet.⁷⁴ De kutatásunkat nem koronázta siker, sírkő egyáltalában nem mutatkozott a káptalanterem keleti fala előtt, a padlószint alatt 95 cm mélységben talált lelet nélküli bolygatott csontvázas sír pedig nem azonosítható.

LOQUATORIUM

A káptalanterem mellett délre fekvő helyiséget Lux Géza a kolostor főbejáratának tartotta (1. kép 7.). A cisztercita típusrendezésben ez a helyiség az auditorium, vagy parloir [a margitszigeti források loquatoriumnak (loquatorium) nevezik]. Ebben a keskeny szobában az apát és a szerzetesek közötti négyszemközti, rendszerint munkamegbeszélések folytak. A kolostor többi helyiségével ellentétben a szerzetesek a loquatoriumba csak akkor léphettek be, ha hívták őket.

A szigeti középkori forrásokban említett loquatorium azonos lehet ezzel a keskeny helyiséggel; nem tartom valószínűnek, hogy itt volt a főbejárat. Elsősorban azért nem, mert a kolostornak ez a szárnya



12. kép. A régi konyha déli oldala mellett feltárt 1. sz. személgödör restaurált edényei. XV. sz. második fele Porterié, restaurée, trouvée dans la fosse d'ordure no. 1. située sur le côté Sud de l'ancienne cuisine. Deuxième moitié du 15-ième s.

viszonylag igen közel volt a Dunához (lényegesen közelebb, mint ma, amikor a sziget keleti oldalát erősen kiszélesítették és feltöltötték), és a jelek szerint — a csatornák irányából következtetve — ezen a részen voltak a latrinák és a kolostor szennyvízgyűjtő központja. Ezt Ráskay Leától tudjuk, aki elmondja, hogy a XVI. században a „szükségnek helyét” „Dunának” hívták az apácák.⁷⁵ A latrinák helye a szabályos kolostorelrendezésben mindig a dormitorium és a kolostor melletti folyó, vagy patak között van. Miután a dormitorium mindig a keleti épületszárny emeletét foglalja el, a „szükségnek helyét” szinte teljes biztonsággal annak az útvonalnak a környékére tehetjük, melyet Lux Géza főbejáratnak tart.

A loquatoriumon keresztül húzott kutatóárokban a fentebb említett csatornát tártuk fel.

DORMITORIUM LÉPCSŐJE

Mint már fentebb említettük, a szerzetesek közös hálóterme, a dormitorium, az összes középkori kolostorban, szinte kivétel nélkül, a káptalanterem és loquatorium felett, a keleti épületszárnyban van. A loquatorium melletti keskeny lépcsőn (1. kép 8.) közelítették meg.

ÁTJÁRÓ

A cisztercita kolostorépületek keleti szárnyán mindig van egy átjáró, amely a kerengőt a kolostortól keletre fekvő épületekkel (gyakran az infirmáriával) és kertekkel összeköti (11. kép 9.). Az azonos elhelyezésű margitszigeti átjáró ugyanezt a funkciót tölthette be.

A keleti épületszárny utolsó helyiségének ismertetése előtt meg kell állapítani, hogy az eddig bevált cisztercita típus alaprajz a déli épületszárnyánál eltér a szigeti kolostorelrendezéstől. A cisztercita típus elrendezésben a keleti épületszárny utolsó helyisége a szerzetesek terme (salle des moines) (1. kép 10.),



13. kép. A refektórium padlója alá épített fűtőkamrához vezető lépcsőlejárát, délről nézve
Escalier conduisant à la chambre de combustion aménagée sous le pavé du réfectoire, vu du Sud

Lux Kálmán még megtalálta, mi már csak a téglapadló alapját képező habarcsréteget konstatálhattuk a jelenlegi szinttől 45 cm mélységben.

A XIII. századi konyha déli, udvarra vezető kijáratát az új konyha építéskor a XV. században befalazták és előtte mély szemétdöbröt ástak. A szemétdöbrben talált cseréptöredékekből néhány edény restaurálható volt (12. kép). Az edények mindegyike a XV. század második felében Budán működő fazekasmesterek munkája.⁷⁸

KONYHAI ÁTJÁRÓ ÉS FŰTŐKAMRA LEJÁRATA

A déli épületszárnynak ezt a helyiségét, Lux Géza a cisztercita analógiák alapján, calefactoriumnak határozta meg. A calefactorium a klauzúrán belül a középkori kolostorok egyetlen olyan helyisége, amely mindenszentektől húsvétig fűthető volt.

Ebben a helyiségben az újabb feltárások során semmiféle kandalló, kályha vagy egyéb fűtőalkalmatlanság nem került elő. A margitszigeti kolostorban ugyanis nem volt calefactorium, hanem a refektóriumot fűtötték, hogy milyen módon, azt a megfelelő helyen, lentebb mondanám el.

Megfigyelhetjük, hogy a régebben calefactoriumnak tartott helyiséget középtájon egy É—D-i irányú, méteres fal osztja ketté. A fal keleti oldalának két végén pilléralapozás-szerű kiugrást láthatunk. Hogy ez a fal eredetileg csak mellvédmagasságban, vagy a helyiség teljes magasságáig állt-e, azt már nem tudjuk megállapítani. De mindkét esetben két különálló szakaszra bontja a helyiséget. A keleti oldal (1. kép 12.) minden

vagy dolgozóterem. De sok esetben ezen a helyen a konyha van, erre analógiát éppen cisztercita apácakolostorból ismerünk.⁷⁶ A szigeti apácakolostor konyháját 1923-ban Lux Kálmán tárta fel. A feltárt helyiségnek azért tulajdonította ezt a funkciót, mert a délkeleti sarokban átluggatott kőlapok töredékeit találta, amelyekről feltételezte, hogy azok valamikor nyitott tűzhely áttört fedőlapjai voltak. Ezekről a kőlapokról a legújabb ásatások során⁷⁷ kiderült, hogy a később ismertetendő refektórium-légfűtés légnyílásos fedőlapjaival azonosak és csak véletlenül kerülhettek erre a helyre. A legújabb ásatások során ugyanis mélyebb, az 1923-as ásatás során érintetlenül hagyott rétegben megtaláltuk az igazi tűzhelyet a konyha délkeleti sarkában (1. kép 10.). Ez a tűzhely a középkori szokásoknak megfelelően, szabad tűzhely volt. Alaprajza negyedköríves, a körszegélyt élükre állított téglák alkotják. A tűzhely felső téglasíkja erős égésnyomokat árult el. A szegélyező téglák között XIII. századi cserépedény-töredékeket találtunk. Ez volt a kolostor XIII. századi konyhájának tűzhelye, melyet később, a XV. század folyamán használaton kívül helyeztek. A konyha téglapadlósíkját

valószínűség szerint átjáró volt, ami mind a régi, mind pedig az új konyhát kötötte össze a kerengővel, ahonnan a refektórium egyetlen bejárata nyílt. Az újabb feltárás pedig a helyiség nyugati felében egy lépcsőlejáratot tárt fel (1. kép 13.), ami a szomszédos refektórium padlója alá épített fűtőkamra tüzelőnyílásához vezetett (13. kép). Ez a lépcső tehát a tüzelő hordására épült.

REFEKTÓRIUM (1. kép. 14.)

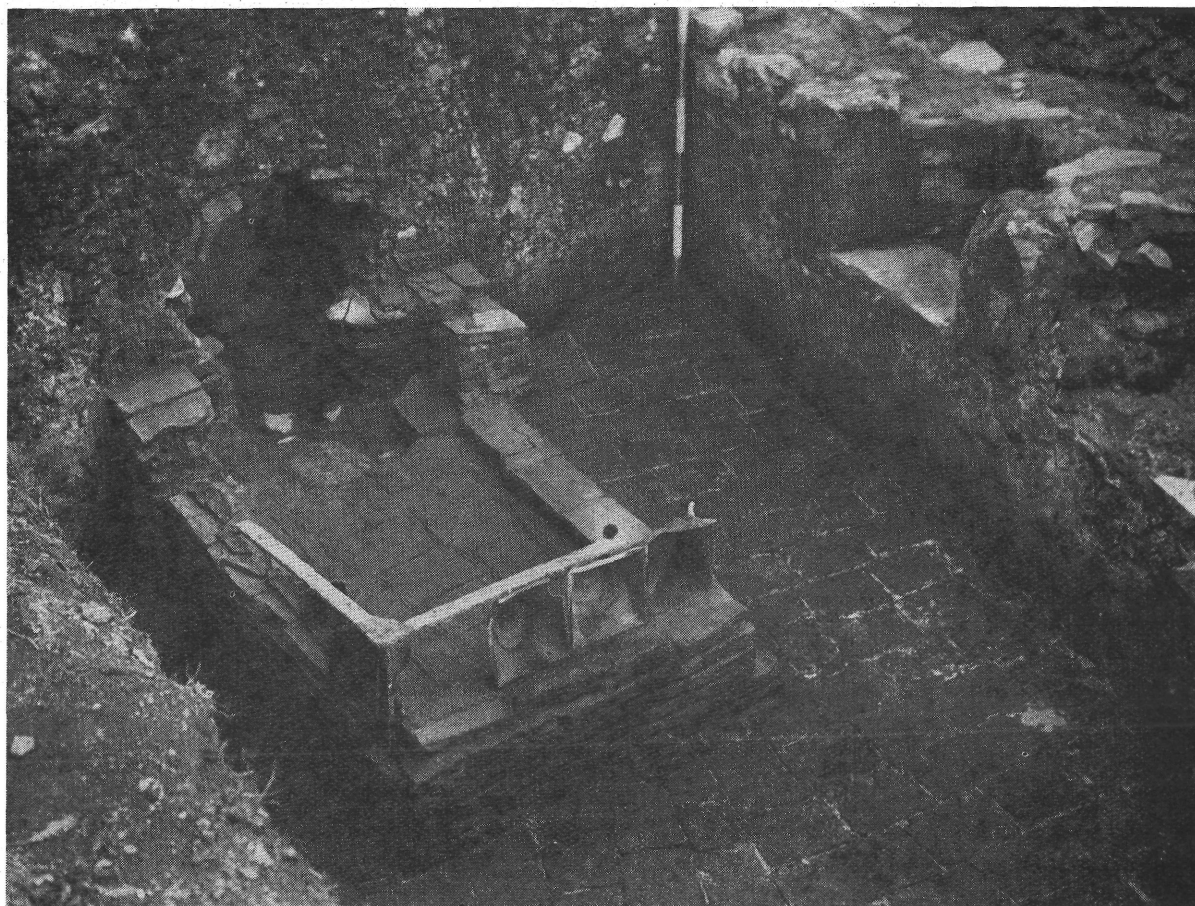
A refektóriumok szabályszerű helye a kolostorokban mindig a templommal szemben fekvő épületszárnyban van. A margitszigeti refektórium is itt helyezkedik el, de nem követi fekvésében a tipikus cisztercita elrendezést (11. kép 12.), ahol a refektórium hosszú épülete általában keskenyebb oldalával simul a kerengő déli szárnya mellé. A refektórium gyakran szerepel a Margit-legendában, leginkább Margit erényes cselekedeteinek leírásánál, ugyanis gyakran vitte a vizet az ebédlőbe, ahol a szabályok szerint kötelező volt az étkezések előtti kézmosás. A XIII. században még nagy edényekben hordták a konyháról a refektóriumba a vizet, de a XV. század végén már szép, reneszánsz stílusú vörösmárvány falikútnál mostak kezét az apácák. Ennek nyomait a régebbi ásátások a refektórium keleti falán, a bejáratnál balra tárták fel. A kútnak ma már csak a töredékei láthatók, de világosan kivehető, hogy fal mellé illesztett medencéből állt, amibe valószínűleg a fal vastagságában helyezett tartályból folyhatott a víz, ide pedig a Dunából vízvezetékcsövek szállíthatták. A medence alján levő lefolyónyílás csőbe torkolt, amely a refektórium padlója alá vezette a szennyvizet. Az újabb ásátás a refektórium falikútjának csatornáját is feltárta, a padlószint alatti 30 cm mélységben. A csatorna szögben törve a refektórium déli fala felé halad, hogy azt áttörve a Duna felé vegye útját. (1. kép) A csatornának a refektórium falán túli szakaszát már nem volt módunkban feltárni. A refektórium falikút csatornája hasonló a kerengőben levő kút csatornájához, tőle inkább csak anyagban különbözik, amennyiben kisebb mértékben épült kőből, a fedőlapok végig téglából készültek.

Mint említettem, a refektórium fűthető volt. A fűtésnek itt egy olyan formáját alkalmazták, amivel Magyarországon eddig nem találkozhattunk, a római hypokaustumok késői utódját, a meleglevető-fűtést. A refektórium padlója alá, annak keleti fala mellé a felső padlószinttől számított 1,40 m mélységben egy 3,46×2 m-es alapterületű fűtőkamrát építettek, azt átluggatott boltozattal fedték le. A refektórium padlóját ezen a területen ugyancsak átluggatott kőlapokkal fedték le (ezek a kőlapok voltak az 1923-as ásátáskor a konyha keleti sarkában). A kőfalú fűtőkamra padlója és béléfalai kályhásagyaggal kötött téglából voltak (14. kép).

A fűtőkamra tüzelőnyílása a refektórium 2,00 m mélyre alapozott keleti falában van. A tüzelőnyílást a szomszédos lépcsőlejárón közelítették meg. Amikor befűtöttek (elsősorban faszénnel), a refektórium pad-



14. kép. A hypokaustum fűtőkamrájának belseje és a refektórium falikútjának csatornája (jobbra), keletről nézve
Intérieur de la chambre de combustion de l'hypocauste, et canal d'égoût de la fontaine du réfectoire (à droite), vu de l'Est



15. kép. A Duna-parti épületszárnyban feltárt téglapadlós helyiségben „in situ” fennmaradt kályhalábazat, nyugatról nézve
 La base du poêle retrouvé „in situ” dans la pièce à dalles en briques, dans le bâtiment donnant sur la rive du Danube; vue de l’Ouest

lóján levő nyílásokat kis fémfedőkkel lezárták. Amikor a tűz parázsra égett, a lyukakat lefedő fémfedőket leemelték és a forró levegőt a refektórium terébe engedték.

A XII—XIII. században hasonló fűtőberendezések európai középkori kolostorokban meglehetősen gyakran előfordulnak. A XIII. sz. folyamán főként a cisztercita kolostorokban gyakori ez a fűtőmegoldás (Clairvaux, Loccum, Maulbronn, Schönau, Walkenried, Chorin⁷⁹). A margitszigeti hypokaustum építésével alighanem joggal gyanúsíthatjuk a kolostor sokat emlegetett cisztercita tanultságú, XIII. századi építőmesterét.

LAIKUS NŐVÉREK ÉPÜLETE (1. kép, 15—16)

Lux Géza határozta meg így a konyhanégyszög déli épületszárnyán levő két helyiséget. Meghatározását az igazolja, hogy a két helyiségnek egyáltalán nincs bejárata a kerengő, tehát a klauzúra felé. Ez a jellemzője a cisztercita kolostorok konverzus épületeinek is (11. kép. 13—15.), ugyanis a szerzetesek szolgálatára rendelt konverzusok csak addig tartózkodhattak a klauzúrában, amíg valami szolgálatot kellett ott teljesíteniük. A szolgálónővérek háza lehetett az épületszárny azért is, mert közvetlen kijárata van a nagy gazdasági udvarra. Ezt az épületszárnyat is végigszántottuk egy kutatóárokkal, melyben ismét felszínre kerültek az északi helyiség pilléralapozásai. Az egyik pilléralapozásba ragadva XV. századi cserép gyertyatartó töredékét találtuk meg, ami azt bizonyítja, hogy ennek a teremnek a boltozása sem a kolostor első építési szakaszában készült.



16. kép. A kápolna szentélye mellett feltárt fal, keletről nézve
Mur découvert près du choeur de la chapelle, vu de l'Est

FŐBEJÁRAT ÉS LÉPCSŐHÁZ (1. kép, 17.)

Véleményem szerint a klauzúra főbejárata a templomhajó melletti kisebb helyiség. Francia apácakolostorokban (pl. Port-Royal)⁸⁰ gyakran találkozunk a nyugati oldalon elhelyezett főbejárattal. A margitszigeti domonkos apácakolostor esetében ennek feltételezése még indokoltabb, mert Budáról keltek át a Dunán a szigetre és így a főút vonal is csak a nyugati oldal felől vezethetett a kolostorba. A klauzúra főbejáratából indult az a lépcsőház (a nyomai még ma is megvannak), amelyen keresztül az apácák a kerengőből megközelelthették az apácakórust.

INFIRMÁRIA (?)

A kolostornégyszög délnyugati sarkához egy hosszú, pillérekkel két hajóra osztott teremből álló épület falait tárta fel az 1938-as ásás. Lux Géza meghatározása szerint ez pince, raktárépület lehetett. Az előbbi azonban semmiképpen sem volt, mert a hitelesítő kutatóárokban, melyet a terem középtengelyében nyitottunk, a régi padló habarcsalapjának nívója azt bizonyította, hogy ez a terem a kolostor többi földszinti helyiségével azonos szinten áll. Az újabb feltárás eredményeként szabadult ki a terem délre néző bejárata. A másik keleti oldalon levő ajtónyílása egy kis átjáróba, a szolgálónővérek háza felé biztosít kapcsolatot. Hasonló elrendezésben a Port-Royal-i cisztercita kolostorban az infirmárium, a kórház helyezkedik el. Ezt a meghatározást azonban egyelőre nem lehet feltétel nélkül elfogadni. Ugyanis míg a klauzúra helyiségei a középkori kolostorban megszabott rendben sorakoznak, addig a kolostornégyszögön kívüli épületeket kevésbé kötik helyhez a szabályzatok. A klauzúrán kívül emelt épület lehet kórház, a domonkos szerzetesek lakóháza, vendégház, kapuépítmény, magtár, műhely, oficiálisok lakóháza, cselédház, malom, raktár stb. A margitszigeti kolostornégyszöget három csoportban veszik körül épületek: a nyugati kolostorudvarban levő, „királynői lakóháznak” elnevezett épület, a Duna-parti ún. „gazdasági szárny” és a kolostornégyszög-

től délre fekvő hatalmas, eddig igen kis részben feltárt épületkomplexus. Mindezek funkcióját csak akkor lehet megbízhatóan meghatározni, ha valamennyi épület hiteles régészeti feltárása megtörténik. Az újabb ásatások során pl. nagyon értékes részletet tártunk fel a „gazdasági épületszárny” keleti felében. A feltárt helyiségrész egy terembelső, amelynek téglapadlója teljesen épen megmaradt, sőt a helyiség egy XV—XVI. századi szemeskályhája jelentős részében *in situ* maradt (15. kép). A feltárás részletesebb ismertetésének időpontját azonban kénytelen vagyok addig elhalasztani, amíg a szóban forgó épületszárnyat teljes egészében feltártuk. A templom és a kolostornégyyszögön kívül fekvő épületek közül a nyugati oldal kápolnájáról szeretném csupán az újabb ásatások eredményeit közölni, mert erre a Margit-sírhely meghatározásának ténye is kötelez.

KÁPOLNA

A kolostornégyyszögtől nyugatra fekvő kápolnát Lux Géza tárta fel 1938-ban. Ő határozta meg a kápolna építéstörténetét, amit az újabb kutatások után kisebb változtatással elfogadhatunk. A fennmaradt falak és műrészletek alapján a XIII. század második felére datálható a kisméretű nyolcszög öt oldalával záródó szentéllyel bíró egyhajós épület, amelyet a XIV. század végén láttak el támpillérekkel és boltoztak be. A támpillérek építésekor a kápolna északról nyíló bejáratát megszüntették.⁸¹ (1. kép. 18.).

Annál kevésbé állja meg a helyét az, amit Lux Géza a kápolna rendeltetéséről mond. Ugyanis a kápolna sohasem volt Árpád-házi Margit sírkápolnája. A templomszentély leírásánál részletesen ismertettem azokat a bizonyítékokat, amelyek azt igazolják, hogy Margit sírja a XVI. század elejéig a templom szentélyében volt, az újabban a kápolnában végzett kutatások pedig meggyőztek arról, hogy a királyleány sírja valóban *nem* lehetett az állítólag az ő tiszteletére épült kápolnában. Ugyanis a kritikus helyen a kápolna oltára alatt egy korábbi építkezés vastag kőfala bukkant elő, nem sokkal mélyebben a szentély mai padlószintjénél, amelynek irányát kutatóórokkal követve, megállapíthattuk, hogy az említett fal egy, a kápolnánál korábban emelt épület tartozéka (16. kép). A szűk anyagi keretek miatt nem volt mód ennek az épületnek a teljes feltárására, így csak egy kelet-nyugati irányú 8 m hosszú és egy erre merőleges kisebb falszakasz feltárása volt lehetséges (1. kép). Az újabban előkerült falak datálását a körülmények hallatlanul megnehezítették, ugyanis kísérőleletet nem találtunk, felmenő fal nem maradt, a legtöbb helyen csak az alapfal néhány kősortnyi alsó lepenye látott napvilágot.

Minden jel arra mutat, hogy a kolostornégyyszögtől délre levő építményt akkor bontották le, amikor a kápolna építését erre a helyre tervezték. Ugyanis seholysem találtunk egykori felszín fölé emelkedő falakra, így az látszik valószínűnek, hogy ugyanazon a talajszíven állt, mint a kápolna, tehát a XIII. század közepénél nem épülhetett előbb. Rendeltetésének meghatározása csak további ásatás, teljes feltárás után lehetséges.

Visszatérve a Margit-sír problémához, világosan megállapíthattuk, hogy az oltár alatt semmiféle sírgödör nem található, csak egy korábbi építkezésből származó lebontott kőfal. A kápolna hajócskájában három, lelet nélküli férficsontvázat találtunk. (1. kép 18.). A sírokat a kápolna téglapadlójának szintjéről ásták le. Datálásukra nem találtunk semmiféle támpontot. Általában igen nagy nehézséget jelentett az ásatásnál talált újabb objektumok meghatározása tekintetében az, hogy a talaj a legtöbb esetben az előző ásatásoktól bolygatott volt és tiszta *in situ* réteget csak a datálás szempontjából jelentéktelen mélységekben találtunk.

A kápolna rendeltetésének meghatározását illetően két lehetőség kínálkozik. Az egyik szerint az utasok, vagy zarándokok kápolnájának épült. A középkori kolostorokban szokásos volt ilyen célra a bejárat közelében kápolnát építeni. A másik feltevés szerint ez a kápolna az apácák mellé, az egyházi szolgáltatásra rendelt domonkos szerzetesek kápolnája lenne. Ennek a kérdésnek az eldöntésére azonban csak akkor lehet vállalkozni, ha — mint említettem — a kolostornégyyszög körüli épületek alaprajza egy teljes feltárás után tisztázódik. Ez a nagy feltárás megérné az anyagi áldozatot. Európa-szerte kevés olyan középkori kolostor ismeretes, ahol az összes épületek alaprajza tisztán, középkori állapotában, átépítés nélkül mutatkozik meg. A kolostortól délre levő, Lux Géza vezetésével már részben kiásott gazdasági épületek teljes feltárása után pedig egy nagy feudális birtokrendszer igazgatási központjának képe tárulna elénk. Ha az értékes romokat kulturált formában konzerválnák és parkosítanák, Budapest jelentős idegenforgalmi látványossággal is gazdagodna.

JEGYZETEK

¹ Feuerné Tóth Rózsa: Középkori hypokaustum a Margitszigeten. Bud. Rég. XX (1963) 427—448., és V. István király sírja a margitszigeti domonkos apácakolostor templomában. Bud. Rég. XXI (1964) 115—131.

² A régebbi ásátások felsorolását l. Feuerné Tóth Rózsa: Margitsziget, Bp. 1955. 19—20.

³ Kuhinyi Ferenc: Margitsziget műemlékei. Arch. Közl. II (1861) 1—25.

⁴ Lux Kálmán: A margitszigeti domonkosrendi apácakolostor romjai. Élet. 1923. XIV. évf. 121—128.

⁵ Lux Géza: Újabb ásátások a Margitszigeten, Technika (1938) 6. sz.

⁶ Lovas E.: Árpádházi Boldog Margit élete. Budapest, 1939. — Lovas Elemér nem vezetett a kolostor területén ásátásokat, de a forrásoknak olyan kitűnő ismerője volt, hogy a kolostorépületre vonatkozó leírásait most, a legújabb ásátások után is elfogadhatjuk.

⁷ Gárdonyi A.: Budapest Történetének Okleveles Emelékei. Budapest, 1936. 54. l. 40. sz.

⁸ Lux G.: i. m. 6. l., l. ábra.

⁹ Lux G.: i. m. 5.

¹⁰ Harsányi András: A domonkosrend Magyarországon a reformáció előtt. Debrecen, 1938. 105 l. 87. jegyzet.

¹¹ O. L. Dl. 6794. 1381. jún. 17. A nyúlzigeti apácák baranyamegyei Chuza nevű birtokukat eladják Szántói Demeter fia Kis Pál mesternek — annak budai házáért és 500 aranyforintért. „Quandam domum suam in civitate Budensi contiguus vicinitatibus Domorum Corardi dicti Symges et Michaelis surifabri. . . . addendo etiam 500 flor. auri ex quibus eedem viguisset tunc pro victu ipsarum seu usu, residuos 200 fl. pro fabrica seu reparatione claustris earum. . . . expendissent. Ezt az eddig publikálatlan levéltári adatot dr. Kumorovitz Lajos volt szíves rendelkezésemre bocsátani, amiért ezúton mondok köszönetet.

¹² Lux G.: i. m. 7.

¹³ Csemegi József: A budavári főtemplom. Budapest, 1955. 87.

¹⁴ Csemegi József: i. m. 72—73. Az 1230 körül épült prágai Szt. Ágnes kolostor kerengőjének fennmaradt faragványai is ebbe a művészi körbe kíváncznak: Oldrich S.: Obnova Byvalého Klastera Anezky Premyslovny v Praze. Prága, 1957.

¹⁵ Schmitt, O.: Reallexikon für deutschen Kuntgeschichte. 1958. Dominikaner.

¹⁶ Csemegi: i. m. 84.

¹⁷ A neogótikus kápolnát László főherceg emlékére az 1880-as években építették és 1957-ben bontották le.

¹⁸ Csemegi: i. m. 87.

¹⁹ Azért gondolom, hogy a XV. század elején nem boltozták újra a szentélyt, mert a ma is magasan álló szentélyfalak mentén levő XIII. századi, a hatszög öt oldalával határolt pillérek állnak a XVI. sz. eleji boltozat faoszlopai és a XV. század elejére valló boltozásnak nyomát sem látjuk.

²⁰ Lásd l. sz. jegyzet, V. István király sírja. . .

²¹ Lux G.: i. m. 11.

²² Lovas E.: i. m. 107.

²³ Fraknói V.: Monumenta romana Episcopatus Vespriensis. I. 234. A sír helyéről a legközelebb Ráskay Lea beszél, aki szerint Margitot „az Szent egyházba az Bódog Aszszonynak oltára elejében, az nagy oltár elejében” temették el.: Gombos, Catalogus Fontium Historiae Hungaricae II. 1518.

²⁴ Knauz N.: A nápolyi Margitlegenda. Magyar Sion. 1868.

²⁵ Harsányi: i. m. 105.

²⁶ Gombos: i. m. II. 1519.

²⁷ Némethy Lajos: Adatok Árpádházi Boldog Margit ereklyéinek történetéhez. Budapest, 1884. 32.

²⁸ A Margit-sírhely kutatásában és feltárásban nagy segítséget nyújtottak dr. Körmendy Béla és munkatársai. Közreműködésükért a Budapesti Történeti Múzeum nevében ezen a helyen fejezem ki köszönetemet.

²⁹ Kubinyi Ferenc: i. m. 20.

³⁰ A töredékek alapján Lux Kálmán készített rekonstrukciót.

³¹ Az 1270-es években a miséken olyan sokan vettek részt, hogy a prédikációt a templom előtti téren tartották. Knauz, i. m. 487.

³² Balogh Jolán: Tino da Camaino magyarországi kapcsolatai. Művészettörténeti Értesítő (1952) 107—110.

³³ Gombos: i. m. II. 1518.

³⁴ Eydoux, H. P.: L'architecture des églises cisterciennes en Allemagne. Paris, 1952. 152. l.; Aubert, M.: L'architecture cistercienne en France. Paris, 1947. 175.

³⁵ Österreichische Kunsttopographie. Bd. VII. Die Denkmäler des Stiftes Nonnberg in Salzburg. 175. l.

³⁶ A maigrauge-i apácakarzat 1378—1400 körül épült; Strub, M.: La ville de Fribourg. Les monuments d'art et d'histoire du canton Fribourg. II. 317., a medingeni pedig 1335—36-ban Mithoff, H.: Kunstdenkmäler und Alterthümer Hannoverschen. 1877. Bd. IV. 209. l.

³⁷ A román kori nyugati karzatokról l. Entz G.: Westemporen in der ungarischen Romanik. Acta Historiae Artium (1959) 1—19.

³⁸ Lovas Elemér: i. m. 100. Lovas, a források kitűnő ismerője, a szentté avatási jegyzőkönyv és a legendák alapján 1939-ben már világosan látta az apácakórus valódi helyét. Az újabb ásátás a hajó nyugati felében úgyszólván szószerint igazolta hipotéziseit.

³⁹ Fraknói: i. m. I. 189, Gombos: i. m. III. 1496.

⁴⁰ Gombos: i. m. III. 2019.

⁴¹ Fraknói: i. m. I. 196, 257—258; Gombos: i. m. II. 2473.

⁴² Fraknói: i. m. I. 189, 289; Knauz: i. m., 1867. 925. l.

⁴³ Fraknói: i. m. I. 184, 234; Gombos: i. m. II. 1518.

⁴⁴ Gombos: i. m. II. 1512.

⁴⁵ Ugyanebben az építési periódusban került elhelyezésre a három szabadon álló pillérrel egyvonalban, a hajó északi falában (2. kép. C.) egy gyámkő, amely kizárólag a XVI. századi kórusalja-boltozat tartására szolgálhatott. Ez a csonka gyámkő azért nevezetes, mert az 1510 táján kiképzett alapsíkjára *rovásírás*-jeleket véstek. A jelek bevésése a gyámkő helye, funkciója és anyaga miatt 1510 után történhetett.

⁴⁶ L. 35. jegyzet, XII—XIV. l.

⁴⁷ Wieh, J. —Mithoff, H.: Kunstdenkmäler und Alterthümer in Hannoverschen. Hannover, 1877. 120.

⁴⁸ Strub, M.: i. m. 317.

⁴⁹ L. 36. jegyzet.

⁵⁰ A későgótikus hajóboltozatot tartó pillér és konzolok rajzát l. Lux G.: i. m. 8. l. 6. ábra. F., f. ábra, B., D.

⁵¹ A középkori kolostorelrendezések alapvető irodalma:

Lenoir, A.: *Architecture monastique*. Paris, 1856; Hager, G.: *Zur Geschichte der Abendlandischen Klosteranlage*. Heimatkunst, Klosterstudien, Denkmalpflege. Munchen, 1909. 341; Reinhardt, H.: *Der St. Galler Klosterplan*. St. Gallen, 1952; Ostendorf, F.: *Die Zisterzienserkloster Deutschland*. Zeitschrift fur Bauwesen (1914) 454—471, 675—700; Aubert, M.: *L'architecture cistercienne en France*, Paris, 1947.

⁵² L. 15. jegyzet.

⁵³ Fraknoi: i. m. 223, 243.

⁵⁴ Fraknoi: i. m. I. 181, 204.

⁵⁵ Fraknoi: i. m. I. 186—187, 223, 280—281.

⁵⁶ Fraknoi: i. m. I. 253. Gombos: i. m. II, 1495, 1499.

⁵⁷ Fraknoi: i. m. 215, 222., Gombos: i. m. 1505, 1525.

⁵⁸ Fraknoi: i. m. 254, Gombos: i. m. II. 1498.

⁵⁹ Fraknoi: i. m. I. 247, Gombos: i. m. 1505.

⁶⁰ Fraknoi: i. m. I. 223, 243, 251—252.

⁶¹ Fraknoi: i. m. 251, Gombos: i. m. II. 1512.

⁶² Fraknoi: i. m. I. 223, 243.

⁶³ Gombos: i. m. II. 1524.

⁶⁴ Gombos: i. m. II. 1500, 1524.

⁶⁵ A kozepkertben kis fak es novenyek is voltak: Fraknoi: i. m. I. 237, 243.

⁶⁶ Gombos: i. m. III. 2471.

⁶⁷ Gombos: i. m. II. 1524.

⁶⁸ Fraknoi: i. m. I. 280—281.

⁶⁹ Feuerne Toth Rozsa: *Margitsziget*. Budapest, 1955.

Ezt a munkamat a kesobb, onallo kutatasaim elott irtam, vel-

menyem az asatasok es a tovabbi tudomanyos kutatas utan sok tekintetben modosult.

⁷⁰ Lux Kalman a kuthazat 1923-ban tarta fel, akkor meg nehany faragott toredek is ismeretes volt, ezek alapjan rekonstrukciot is keszitt. A toredek azota nyomtalanul eltunek.

⁷¹ Lenoir, A.: *Architecture Monastique*. Paris, 1856.

⁷² Lovas: i. m. 103, Varkonyi Titusz: *Bela herceg sirja a Margitszigeten*. Vasarnapi Ujsag (1915) 431.

⁷³ A sziget i domonkos apacak szabalyzatanak egy reszlete fennmaradt, ebben igy emlitik meg a kaptalantermet: „Mikor kedig be ve iendo leszen, ovig meztelen vezekuelien az capitulomba es foldre is esven veniat teyen. . .” (a vezeklo apaca). Kluch, J.: *Ismeretlen magyar nyelvemlek 1474-bol a becsi udvari konyvtarban*. Magyar Konyvszemle (1899) 17. l.

⁷⁴ Lovas: i. m. 108.

⁷⁵ Gombos: i. m. II. 1500.

⁷⁶ Strub, M.: i. m. 317.

⁷⁷ A kolostornegyszog deli szarnyaval, a konyhaval, atjaroval, lepsolejarattal es a refektoriumi hypokaustummal ugy a feltaras, mint a tudomanyos kutatas viszonylataban „Kozepkori hypokaustum a Margitszigeten” c. tanulmanyomban [Bud. Reg. XX (1963)] reszletesen foglalkoztam. A futokamra-fedolapokkal kapcsolatos tudnivalokat l. 440. l.

⁷⁸ Holl Imre: *Kozepkori cserepedenyek a Budai var-palotabol*. Bud. Reg. XX. 352.

⁷⁹ Ostendorf: i. m. 692.

⁸⁰ Aubert: i. m. II. kot. 521. abra.

⁸¹ Lux G.: i. m. 6.

LE COUVENT DOMINICAIN DE L'ÎLE MARGUERITE

Les ruines du couvent des religieuses dominicaines situé à l'île Marguerite de Budapest ont été mis au jour lors de plusieurs fouilles effectuées depuis 1938, dont les dernières, d'importance moins grande, ont eu lieu entre 1958 et 1962. L'étude veut donner une vue d'ensemble sur les résultats des fouilles et des recherches scientifiques plus récentes. Selon nos connaissances acquises il y a déjà assez longtemps en ce qui concerne l'histoire de la construction du couvent, cette construction avait été commencée par le roi Béla IV, pour sa fille, Marguerite, en 1246, après l'invasion des Mongols. Les religieuses purent s'installer dans les bâtiments dès 1255. Elles les quittèrent en 1541, lors de la conquête turque — depuis, le couvent est inhabité.

L'architecture du XIII^{ème} siècle de l'église monastique de l'île Marguerite présente un très grand intérêt de point de vue de l'histoire de l'art, étant données ses étroites liaisons de formes avec les bâtiments les plus importants du nouveau siège royal créé à Buda après l'invasion mongole, notamment avec l'église de Nôtre Dame de Buda (actuellement église Matthias), et avec l'église du monastère dominicain du quartier de château de Buda. L'explication de ces rapports étroits ne peut nous rassurer que dans le cas où nous acceptons la supposition que les travaux de l'île Marguerite et du quartier du château ont été effectués, pendant la deuxième moitié du XIII^{ème} siècle, par un groupe de tailleurs de pierre qui avaient été formés par un centre cistercien et connaissaient l'architecture des monastères de Sainte Agnès de Prague, de Klosterneuburg et de Heiligenkreuz en Autriche. On ne peut comprendre le chœur rectangulaire de l'église monastique du XIII^{ème} siècle et la logique de la division des différents bâtiments monastiques qu'à l'aide des analogies cisterciennes.

Église. L'église monastique du XIII^{ème} siècle avait une nef unique, le chœur rectangulaire était couvert de deux travées sur croisés d'ogives. A cette époque encore la nef avait une charpente apparente et sa partie ouest était occupée par le chœur des moniales (2. fig. A). L'église n'avait jamais une entrée ouest, dont la place était occupée par une tour, carrée, en bas et octogonale, en haut, à corniche riche. La première reconstruction, vers les années 1381 et 1405, se caractérisa par l'introduction générale des conquêtes de la statique de l'architecture gothique. C'était à cette époque qu'un chœur polygonal fut ajouté à l'église et que les contreforts extérieurs de la nef aussi bien que les contreforts intérieurs soutenant la tribune des religieuses située à l'étage supérieur, furent construits (2. fig. B.). Les formes d'art provenant de cette époque sont en parenté avec les oeuvres de l'atelier Parler. La troisième et dernière recon-

struction effectuée au tournant du XV^{ème} et du XVI^{ème} siècles est caractérisée par l'emploi riche de l'ornementation du gothique tardif qui marqua, entre autres, la formation de la voûte de la nef et du chœur, et la transformation plus richement ornée de la partie est de la tribune des religieuses (tableau 2, fig. C.).

Bâtiments monastiques. Conformément aux monastères médiévaux, le plan du couvent dominicain de l'île Marguerite est régulier (t. 1.). Les analogies les plus proches de la division des bâtiments monastiques se retrouvent dans l'architecture cistercienne du XII^{ème} et du XIII^{ème} siècles. A cette époque encore, le cloître était probablement fait de bois et n'a été voué et pourvu d'arcades de pierre qu'au cours du XIII^{ème} siècle. Seules les fondations du pavillon de la fontaine ajouté à la galerie sud du cloître ont subsisté et les nouvelles fouilles ont mis au jour le canal d'égoût de la fontaine datant du XV^{ème} siècle. Les pièces de l'aile est du couvent sont la sacristie, la salle capitulaire, le parloir, l'escalier du dortoir, le passage conduisant aux bâtiments situés à l'est du couvent et la cuisine du XIII^{ème} siècle (t. 1, 5—11.). Les pièces de l'aile sud de la clôture sont disposées d'une façon légèrement différente du schéma typiquement cistercien, étant donné qu'à la place du chauffoir nous trouvons ici une pièce divisée en deux parties par un mur. Le côté est en est un passage communiquant entre la cuisine et le cloître (t. 1, no. 12.), tandis que le côté ouest sert d'escalier pour descendre vers la porte de foyer de la chambre de combustion aménagée sous le plancher du réfectoire voisin (t. 1 no. 13—14.). Jusqu'aux récentes fouilles (1958), cette forme de hypocauste médiéval n'était pas connue en Hongrie. En effet, il s'agit ici d'un chauffage à air chaud effectué à partir d'un chambre de combustion de 3,40 ms sur 2 ms, qui est aménagée à 1,40 ms au dessous du plancher du réfectoire. Cette chambre était couverte, au niveau du plancher, par des dalles percées et pourvues de couvercles en métal. Au moment où le feu, une fois éteint, ne laissait que des braises, les couvercles furent ôtés de sorte que l'air chaud put entrer dans la salle.

Ce genre de chauffage à air chaud se retrouve souvent dans les monastères européens, surtout cisterciens, du XII^{ème} et du XIII^{ème} siècles. L'aile ouest du couvent était probablement le bâtiment des soeurs laies (t. 1, no. 15—16.).

L'on a procédé à des fouilles à l'extérieur du couvent aussi, mais la mise au point des ruines exhumées n'étant encore complètement terminée, il serait prématuré de s'occuper de la définition de leur fonction.