

ADATOK A BUDAI VÁRNEGYED XIII. SZÁZADI BEÉPÍTÉSÉHEZ

Ha a budai Várnegyed gótikus házait szemléljük, megállapíthatjuk, hogy a fennálló épületek — faragott részleteik alapján — a város XIV—XV. sz.-i beépítésének emlékei. Így a város építéstörténetének legkevésbé ismert korszaka éppen az alapítás évszázada: a XIII. század. A nagy egyházi objektumokon, illetve azok maradványain kívül a város területén egyetlen — datáló műformákat is őrző — ház maradt fenn ebből az időből, a Hess András tér 3. sz. ún. Vörös sün ház, és egyetlen jelentős épületmaradványt ismerünk, az Úri utca 41. északi tűzfalát. Komoly lépést jelentett a korszak felderítésében az 1961-ben Bertalan Vilmosné és H. Gyürky Katalin által végzett útkutatás, melynek során a Várnegyed számos helyén sikerült meghatározniuk a XIII. sz.-ra datálható útmaradványokat.¹ De az általuk végzett feltárás leletmentő jellegéből következő, hogy a teljességet meg sem közelíthette, így nem kaphattunk adatokat az utak szélességére, illetve az épületekhez való viszonyukra.

A következőkben megkíséreljük, hogy az eddig is számon tartott, de még inkább az eddig kevés figyelemre méltított leletek alapján összegezzük azt, amit a Várnegyed korai beépítéséről tudunk. Egyetlen pillanatig sem gondolhatunk arra, hogy a XIII. sz.-i polgári építészet emlékeinek ritkasága miatt kétségbe vonjuk a XIII. sz. második felében kétségkívül létező városias települést.²

Munkánk során az eddig feltárt olyan épületrészleteket és szintmaradványokat vesszük számba, melyeknek eddig nem tulajdonítottunk különösebb jelentőséget, illetve, mivel kapcsolatuk a fennálló középkori eredetű épületekkel nem szerves, kísérlet sem történt megoldásukra. Ezek szinte kivétel nélkül mélyen a mai szintek alatt helyezkednek el. Természetesen gondolunk arra is, hogy a korai beépítés számos felmenő maradványát is hasznosíthatták a későbbi építkezések során, de mivel ezeket a legtöbb esetben a fennálló — számtalanszor javított, átépített — falak rejtik, csakis olyan részletekbe menő kutatások során lennének felderíthetők, melyekre eddig sem volt és a továbbiakban még kevésbé lesz lehetőségünk.

Megfigyeléseink természetesen az Úri utcában, illetve a Hess András téren és környékén sűrűsödnek, hiszen mindkét terület korai beépítése egészen bizonyos. Az Úri utcában végzett útkutatás szinte véges-végig kimutatta a XIII. sz.-i kövezett út nyomait, a Hess András tér korai beépítésének igazoló objektumai a domonkos kolostortemplom és a Vörös sün ház. Az általunk összegyűjtött adatok a későbbiek során gyarapodnak majd az újabb, de ez ideig publikálatlan kutatások eredményeivel, valamint azokkal, melyek figyelmünket elkerülték.

Ahol lehetőség kínálkozik, ott az ismertett szint- és épületrészleteket összevetjük az útkutatás eredményeivel.

Elöljáróban azt is meg kell jegyeznünk, hogy a nagyobb igényű rekonstrukció alapvető feltételei hiányoznak; elsősorban, hogy a Várnegyed pincéinek sem feltárása, de még felmérése sem történt meg ez ideig. Úgyszintén nem rendelkezünk megbízható szintvonalas térképpel, holott a geológiai felépítés, azaz a sziklaszintek általános ismerete ilyen jellegű munkánál elengedhetlenül fontos lenne. Meg kell említenem azt az igen sajnálatos hiányosságot is, hogy e műemléki városrész részletes — tehát a kapualjakra és udvarokra is kiterjedő — szintézese sem történt meg idejében, azaz a kutatások megindulása előtt. A Budapesti Történeti Múzeum 1965—66-ban elvégeztette ezt az alapvetően fontos munkát, ennek eredményeképpen a ma is látható középkori építészeti részletek egymáshoz való viszonyítása könnyűszerrel megtörténhet, de ennek birtokában is állandó nehézségekkel küzdünk, ha a korábban folyt ásatások eredményeit kívánjuk hasznosítani, mert az egykori felmérések „fix pontjai”, úttestek, járdák, udvarszintek, küszöbök, stb. sok esetben már nem azonosíthatók. Tehát a mostani, az országos hálózatba bekötött szintezés a már vissza-

temetett maradványok értékelésénél kisebb-nagyobb hibalehetőségekkel csak szerény támpontot nyújthat. Végül, de nem utolsósorban megjegyezzük, hogy a következőkben ismertetendő részletek többnyire helyreállítást megelőző építéstörténeti kutatások „melléktermékei”, töredékes voltukból következik, hogy teljes alaprajzok rekonstruálására nem alkalmasak.

A következőkben felsorakoztatott adatok egy része korábban már megjelent ugyan nyomtatásban, ezért talán úgy tűnhet, hogy itteni megismételésük felesleges. Mégis röviden újra csak ismertetjük éppen azért, mert ezekre — mint már korábban említettem — méltatlanul kevésbé figyeltünk fel eddig és ezek az elszórt, nem hangsúlyos említések rendszerezhető egésszé csakis összefoglaló jellegű ismertetés nyomán válhatnak.

Hess András tér 3. Az egyetlen, ma is emeletes magasságban álló épület, mely a Fortuna utcai homlokzatának emeletén feltárt ablakmaradvány alapján teljes biztonsággal a XIII. sz. második felére datálható.³ A sarkantyúprofilos kerettöredék a ciszterci jellegű korai gótika körébe utalható. Közeli analógiáit a XIII. sz.-i Mária Magdolna templom⁴ és a margitszigeti domokos kolostor első építési periódusának nyíláskeretei nyújtják.⁵ Az ablak eredetileg kapcsolt nyílás-sor része volt. Ez már a Dragonits Tamás által végzett első kutatás nyomán kitűnt, mégpedig a déli irányba tovább futó könyöklő alapján, a későbbiek során pedig újabb bizonyíték került elő a káva déli oldalán.⁶

Elgondolkozató jelenség az, hogy a Várnegyed egyetlen olyan lakóháza, melynek kapualja több lépcsőn (65 cm magas) közelíthető meg. Ezáltal — az eredetileg több házból állott épület — tér felé tekintő része jóval magasabb emelet-osztású, mint a vele összeépült házak.

Megmutatkozik ez az udvarszintnél, a függőfolyosónál, nemkülönben a nyílásmagasságoknál is. Pedig ha végigtekintünk a Várnegyed házsorain, észlelhetjük, hogy a párkány és nyílásmagasságok a középkori, barokk és a még későbbi nyílásoknál egyaránt kisebb eltérésekkel végig azonosnak mondhatók. Annál feltűnőbb, hogy a Sün ház Fortuna utcai homlokzatán a két szorosan összeépített házban a barokk ablakok könyöklője között is 75—80 cm-es differencia mutatkozik, pedig a térre tekintő épületrész ablakait a barokkban alacsonyabbra helyezték a középkori nyílásmaradvány könyöklőjénél. Utóbbi a járdától 5,65 m magasan helyezkedik el — a várnegyedi átlag 4,75—5 m. Ennek magyarázatául esetleg arra gondolhatunk, hogy a ház építéskor talán meglevő adottsághoz igazodtak, azaz esetleg a pince már állhatott — dongája jóval felnyúlik a mai utcaszint fölé. A pince egyébként megérdemli, hogy röviden foglalkozzunk vele.

Dragonits Tamás a helyreállítást megelőző kutatás során a mélypince keleti felében 2 méter széles, sziklába vájt járatokat talált, a nyugati szakaszban a főhomlokzat irányából hatalmas sziklalépcsők vezetnek egy, ugyancsak sziklába mélyített árokhoz. Dragonits ezeket a sziklafolyosókat a palota területén feltárt és korainak datált sziklajáratokkal vetette össze. Esetleg arra is gondolhatunk, hogy ezek a sziklaárkok nem járatok, hanem kőbányászás nyomai. Talán éppen a ház vagy a közeli domonkos kolostor köveit fejtették itt. Ez nem lenne példa nélkül a Várnegyedben, mert a Bécsikapu téren és a Petermann bíró utcában is XIII. sz.-ra datálható kőfejtés nyomait észlelték.⁷ Ugyancsak építkezéssel összefüggő helyi kőfejtést tételezett fel Csemegi József a Nagyboldogasszony templom területén a Schulek által 1876-ban feltárt sziklamedencével kapcsolatban.⁸ Ugyanerre mutató részletek kerültek elő a budai és a visegrádi paloták területén is.⁹ Visszatérve a Sün ház pincéjére Dragonits a mélypince nyugati szakaszában két helyen talált ék alakú bordával képzett boltozatindítást a déli és nyugati falban, ezekkel kapcsolatban megjegyezte, hogy a fennálló pincerendszerhez nincsen köziük. Ennek nyomán arra a megállapításra jutott, hogy ezek korban megelőzik a fennálló XIII. sz.-i épületet.

Itt említhetjük saját kutatásunk eredményét is. 1960-ban kisméretű, tájékozódó jellegű ásatást folytattunk a Fortuna utcai homlokzat előtt, a korai gótikus nyílásmaradvány alatt. A járdán nyitott kutatóárkokban a felszíntől 75—80 cm-re helyenként apró kövekkel burkolt, lejárt szintet találtunk. A réteg vastagsága 4 cm, benne XIII. sz.-i edénytöredékek. Majd alatta a felszíntől 85—95 cm-re 65—70 cm széles, 3,20 m hosszú ÉK—DNY-i irányú falat találtunk. Ez a fal, a délről számított második barokk földszinti ablak alatt befordul az épület pincéje felé. Vagyis az épület alapfalának, azaz a pince határfalának építéskor ezt a falat körülépítették. A falcsont külön érdekessége az, hogy nem teljesen mesterséges építmény, hanem jelentős részét egy sziklanyelv alkotja, melyet mintegy kiegészítő falazással láttak el. A falcsont északi oldala és déli vége mellett 110—115 cm mélységben XIII. sz.-i cseréptöredékekkel datált szintet találtunk. A szikla összefüggően 1,87—2,20 m mélyen jelentkezett. Eddig még nem volt lehetőségünk arra, hogy a részben sziklából képzett falcsont pince felőli végét megkeressük. Az épület tér felé néző DNY-i sarkánál újabb kutatóárkot nyitottunk és ebben is észleltük az előző árokban mutatkozó két járósíntet, de ezek a szikla emelkedésének (1,25—1,40 m) megfelelően valamivel magasabban jelentkeztek. Az apró tört köves szint 90—95 cm mélyen mutatkozott. Valószínű, hogy a felső szint — az 1. sz. árokban a falcsont fölött — tartozott a fennálló XIII. sz.-i épülethez, és bár ez a tér felé haladva, némi emelkedést mutat, tehát a főhomlokzat előtt magasabban húzódik, mégis az a valószínű, hogy az épületet eredetileg a mainál is több lépcsővel közelíthették meg. Ezzel, a mainál is jóval kiemelkedőbb épülettel kapcsolatban csak arra gondolhatunk, hogy a maga idejében igen jelentős épület lehetett, az sem elképzelhetetlen, hogy valamiféle középület volt.

1961-ben H. Gyürky Katalin a Táncsics utcai homlokzat előtt ásatott, egyvonalban az előző évi Fortuna utcai kutatóárkokkal. A járdafelszíntől 84 cm és 97 cm mélységben mutatkozott kövezett út —, a felső, nagyobb kövekkel kirakott, az alsó törtköves — majd a felszíntől 111 cm-re lejárt felületű, tehát út gyanánt használt természetes talaj kövezett.¹⁰

Ezeket a mélységi adatokat csak hozzávetőlegesen egyeztetethetjük a Fortuna utcai kutatás adataival, mert műszeres

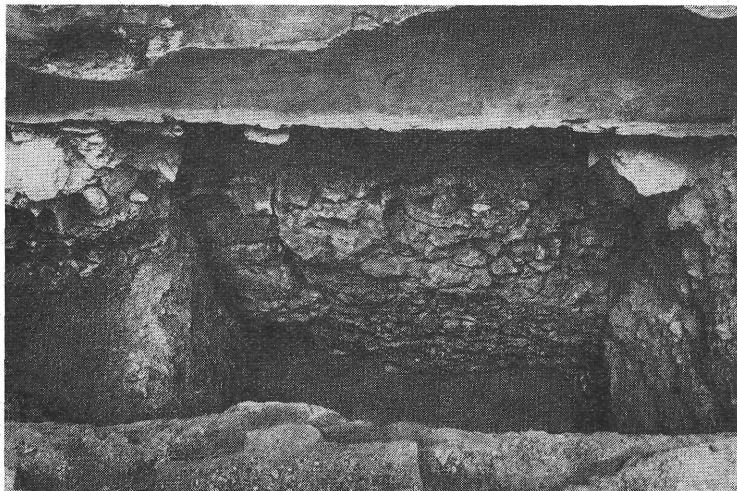
szintezést egyik helyen sem végezhattünk. Úgy tűnik, hogy a Fortuna utcai alsó tört köves szint nagyjából egyvonalban húzódhatott a Táncsics utcai alsó kövezettel. Talán azt is érdemes megemlítenünk, hogy a Táncsics utcai árok déli végében mutatkozó — az egységes sziklaalapról kiemelkedő sziklacsonk, melynek tetejéhez igazodott a felső kövezés, nagyjából azonos mélységben jelentkezett, mint az a Fortuna utcai sziklanyelv, melyet hozzáépítéssel fallá képeztek, és az itt talált felső XIII. sz.-i járdaszint éppen a falcsontok tetején létesült.

A *Táncsics Mihály utcában* egyébként az 1963. évi közműfelújítások alkalmával Zolnay László szinte az utca teljes hosszán megfigyelhette a XIII. sz.-ra datálható köves út maradványait az úttest alatt 60—65 cm-re.¹¹

A *Táncsics u. 23. sz. ház* udvarának a bástya felé eső részén Nagy Emese ásott 1961-ben. Az újkorban erősen feltöltött területen 1,80 m mélységben talált macskafejes középkori kövezetet, majd „210 cm mélységben apró köves lejáró szint maradványai kerültek elő, ez alatt XIII. sz.-i kerámiaanyag jelentkezett”.¹²

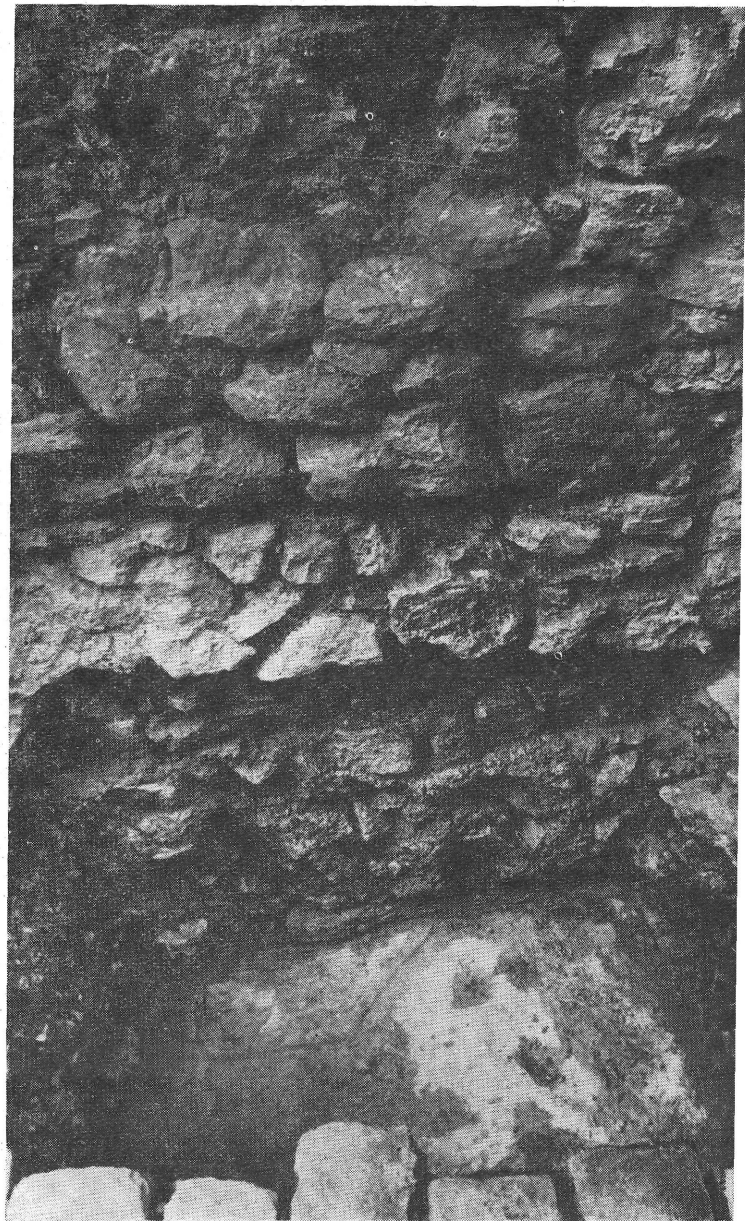
Megjegyezzük, hogy a macskafejes és apróköves szintek között mutatkozó 30 cm körüli differencia hasonló vonatkozásban általánosnak mondható a Várnegyed területén. (L. a későbbiekben a Fortuna köz és Úri u. 37. sz.)

A *Fortuna közben* Nagy Emese kutatott 1957. és 1959-ben. A Fortuna utca 4. sz. ház közre tekintő homlokzata mellett a saroktól 14,40 m-re nyitott 2,80 m hosszú K—Ny-i irányú kutatóárokban két középkori épület határát állapította meg.¹³ Közülük a nyugati volt mélyebben alapozott, tehát feltehetően korábban épült, mint keleti szomszédja. A járdaszint alatt húzódó homlokzati falszakasz 32 cm-rel beljebb áll a mai homlokzati síknál. Ehhez a falsíkhöz igazodott az a macskafejes kövezet, melyet a járdaszint alatt 28—40 cm-re talált. A macskafejes kövezet alatt 20—37 cm-re agyagba dőngölt tört kövezés került elő, alatta épülettörmelékkel feltöltés, 1,40 m-en lejáró talajszint, alatta humuszos feltöltés, majd 1,87—2 m mélységben a szikla. Ez, a mai homlokzati falsíknál beljebb jelentkező fal csupán a lejáró talaj vonalától mutat alapozási jelleget. Az ettől lefelé húzódó, a sziklára alapozott falszakasz egészen kisméretű, vastag, sűrű habarccsal kötött kövekből szorosan rakott, míg felette valamivel lazábban és nagyobb kövekből rakott fal mutatkozik. (1. kép) — Az itt észlelteknél még nem tulajdonítanánk különösebb jelentőséget, ha nem azonos jelenségek mutatkoztak volna a köz nyugati szakaszán, az Országház utca 5. sz. épület oldalhomlokzatánál is. Ott is a mai járdaszint alatt nem sokkal változik a falakás, sőt a fentihez hasonló falsíkváltás is következik (ennek pontos méretét nem ismerjük, de a kutatás alkalmával készített fényképeken igen szembetűnő.) A törtkövezés is nagyjából azonos mélységben került elő, mint az előző kutatóárokban. A teljes alapozási mélységet itt nem tárták fel, a kiásott teljes mélység a járdaszint alatt 1 méter. Itt a szint alatt feltárt — a mai síknál beljebb húzódó — fal a kiásás határáig egységes textúrájú, azonos jellegű az előző árokban mutatkozó falakással (—1,40 m-ig), azaz az ottani — véleményünk szerint — korai fal felmenő szakaszával (2. kép).



1. kép. Kutatóárok a Fortuna utca 4. sz. ház déli homlokzata előtt a korai fal részletével
Suchgraben vor der südlichen Fassade des Hauses Fortuna-Gasse Nr. 4 mit einem Teil der früheren Mauer

2. kép. Kutatóárok az Országház utca 5. sz. ház déli homlokzata előtt, a korai fal részletével
Suchgraben vor der südlichen Fassade des Hauses Országház-Gasse Nr. 5.



A Fortuna utca 4. sz. épülettel kapcsolatban gondolhatnánk arra, hogy a falsíkváltás magyarázata az, hogy a jelenlegi falsík újkori építkezés — javítás, falburkolás — eredménye, az Országház utca 5. sz. épületnél azonban nincsen lehetőségünk ilyen feltevésre. Ugyanis éppen a kutatóárok feletti falszakaszban egy XIV—XV. sz.-ra datálható ablakkeret-maradvány is előkerült, méghozzá a külső, azaz a mai homlokzati síkon.¹⁴

A Hess András tér 4. helyreállítást megelőző építéstörténeti kutatását Czagány István végezte 1951-ben. A kutatás eredményeit ismertető tanulmányában¹⁵ igen értékes adatokat közöl a fennálló, XIV. sz.-i eredetű épülethez nem illeszkedő építészeti maradványokkal és szintekkel kapcsolatban is.

Az északi kapu elfalazásban megtalált kerékvetőjét visszaszerkesztette eredeti helyére —, azaz a középkori kapu küszöbszintjére — a járda alatt 26 cm mélységre.¹⁶ A kaputól északra folytatott ásítás eredménye tökéletesen igazolta a kerékvető visszaszerkesztésének helyességét, mert itt a járdaszint alatt ugyancsak 26 cm-re macskafejes kőburkolat látott napvilágot.¹⁷ Ez minden bizonnyal a fennálló épülethez tartozó járdaszint, mely természetesen azonos a kapu küszöbszintjével. E járdaszint kapualj felé történő elméleti meghosszabbítása nyomán elfogadható 60—62 cm-es ülőpad-magasságot kapunk. Ugyanebben a kutatóárokban jelentkezett egy élsarkított középkori nyíláskeret-maradvány küszöbkövel. A küszöb 60 cm, a hozzá igazodó köves szint 82 cm mélységben került elő.¹⁸ Czagány István ezt a nyílást a mögötte húzódo helyiség eredeti, tér felőli bejáratának tartja, melynek elfalazására a kapualj északi falát áttörő gótikus ajtó létesítése után került volna csak sor.¹⁹ Véleményünk szerint ez a küszöb-, illetve járdamaradvány semmiképpen sem tartozhatott a fennálló épülethez, mert ha ezt a járósínt hosszabbítanánk meg a kapualj felé, akkor 115—120 cm magasan húzódo az ülőfülkék padja. Az előzőket ismételve a járdaszint alatt 26 cm-re talált köveget tartjuk a fennálló épülethez tartozó járdának, a 82 cm mélységben húzódo köveget és az ahhoz igazodó nyílásmaradványt korábbi situáció emlékének véljük.²⁰

Az északi kapualjtól délre fekvő földszinti helyiség homlokzati falának kutatása során, a fal tengelyében 112×178 cm-es, élszedésmentes középkori ajtókeret került felszínre. Küszöbköve a járdaszint alatt 1,25 m-re mutatkozott.²¹ A küszöbkövet nem tárták fel teljesen, de az átlagos küszöbkö-vastagságot tekintve a hozzá igazodott járósínt 1,45—1,50 m mélyen képzelhetjük el. Bár a magunk részéről azt sem tartjuk lehetetlennek, hogy az előzőekben említett (82 cm-es járda) korai építési periódus tartozéka, esetleg pinceajtó lehetett. Az ajtóval kapcsolatban Czagány István is felvetette a korai datálás lehetőségét: „Az ajtókeretkő formájáról és arányáról ítélve talán még a XIII. századból is származtatható.”²²

Átérve a déli épületre, annak kapualjában is került elő említésre méltó korai maradvány. „A déli kapualj déli fala alatt a lépcsőházi bejárat ajtótól nyugatra eső falszakaszban a jelenlegi szint alatt 1,25 m mélységben macskafejes köveget került feltárára. Mellette a falban sértetlen állapotban volt látható egy hozzá igazodó 82×80—90 cm alapterületű, 40 cm magas, tetején csonkagúlaszerűen részüvel lesarkított korai gótikus pillérlábazat.”²³ Úgy véljük, hogy ez az 1,25 m azonosnak fogható fel az északi ház előtt a járda alatt 82 cm-re jelentkezett kövezzel, mert — mint ez Czagány István felméréseiből kitűnik — a kapualj szintje a kutatások idején a kaputól jelentős — 45—50 cm-es — emelkedéssel érte el a kapualj nyugati szakaszát, tehát a köveget, illetve a pillérlábazat lelőhelyét.²⁴ Czagány István meghatározása szerint „a faragott kőlábazat egy földszinti kőarchitektúra maradványa, amelyet akkor bontottak el, amikor a jelenlegi kapualjat építették.”²⁵

Összegezve tehát a fentieket: az 1951. évi kutatás során — véleményünk szerint — a fennálló épülethez (XIV. sz. 2. f.) nem illeszkedő járósínteket és építészeti maradványokat tártak fel. 1. 60 cm küszöb és 82 cm köveget, 2. 1,25 m küszöb és feltehetően 1,45—1,50 m mélységben járósínt, hacsak nem az 1. sz. alatt említett periódushoz tartozó homlokzati pincelejáró maradványa.

A Hess András tér 4. sz. házzal szemben, a tér keleti oldalán az egykori domonkos kolostor előtt 1961-ben H. Gyürky Katalin végzett régészeti feltárást.²⁶ A volt iskolabejáratától délre nyitott K—Ny-i irányú kutatóárokban három kövezett útszínt tárt fel. A kövezetek a járda szelétől az úttestig enyhe lejtővel haladnak. A lejtés mértéke azonosnak mondható a Fortuna közben feltártakkal. Mi a járdán észlelteket, azaz az ott mutatkozott mélységi adatokat vesszük figyelembe, hogy könnyebben összevethető legyen a szembeni (4. sz.) épület előtt, ugyancsak a járda alatt feltárt szintekkel. A legfelső középkori kövezet 68, a következő 85, az alsó 117 cm mélységben jelentkezett. A legalsó, kövezetlen járósínt — a lejárt természetes talaj — 2,15 m mélységben került feltárára, felette kőfaragásra, azaz építkezésre utaló törmelékreteg mutatkozott.

Éppen úgy, mint a fentiekben mindkét kutatás műszeres felmérés nélkül történt, így a visszatemetett részletek abszolút mélységére nem következtethetünk teljes biztonsággal. Megpróbáljuk mégis a mai szintezési adatok alapján összevetni a két kutatás eredményeit, annak előrebocsátásával, hogy a kutatások befejezése és a szintezés között eltelt időben a járdaszíntek esetleg változtak.

Iskolabejárat előtt a járdaszínt ma	167,38	
H. Gyürky Katalin által feltárt I. út — 68 cm		166,70
Hess András tér 4. előtti járda ma	167,65	
Czagány I. által feltárt útkövezet — 82 cm		166,83
Iskolabejárat előtt feltárt III. sz. út — 117 cm		166,21
Hess A. tér 4. sz. előtt 1,25 m-re feltárt küszöbhez feltételezett járda — amennyiben az ajtókeret nem pincelejáró volt — 1,45—1,50 m		166,15—20

A Szentháromság tér XIII. sz.-i szintviszonyaira vonatkozóan kitűnő eligazítást biztosítanak a Nagyboldogasszony templom helyreállításával kapcsolatos Schulek-féle felmérések a feltárt XIII. sz.-i kapuküszöbökről, illetve lábazatokról. Rajzairól igen jól leolvashatók a templom első építése és a XIV. sz. dereka között végbement szintváltozások. Pl. a Mária kapu (1370 k.) és a déli keleti kapu (1270 k.) lábazatai között mintegy 80–90 cm-es eltérés mutatkozik. Ezt esetleg tulajdoníthatnánk annak is, hogy a terep kelet, azaz a hegyoldal felé lejtett. De éppen a Mária kapuval pontosan átellenben fekvő északi kapu (1260-as évek) lábazata, mintegy 1 méter mélységben került felszínre.²⁷

A Szentháromság tér 7. 1959. évi kutatása során megállapíthattuk, hogy a terület erősen sziklás és a szikla magasan húzódik. A feltárt középkori falak szinte kivétel nélkül sziklára épültek. A sziklaalakulat viszont nem azonos a telek teljes terjedelmében, mert a mai utcafront felé egyenetlenebb, azaz helyenként hatalmas tömbök emelkednek ki, míg a telek nyugati felén a szikla egységesnek mondható platót képez, felülete kopotatott, lejárt és ezen a lejárt sziklafelületen találtunk néhány olyan faltöredéket, amelyek nem illeszkednek a későbbi épület (XIV. sz.) alaprajzi rendszeréhez.²⁸ Ezek a falmaradványok falrakásukat illetően a Fortuna közben szint alatt feltárt falakra emlékeztetnek.

Az Országház utcára vonatkozóan eddig csak egy, ebbe a csoportba sorolható régészeti adatunk van, az 1961-ben kutatott 24. sz. házból. A kapualj ülőfülkéinek tanúsága szerint a XIV. sz.-ban épült ház udvarán, az északi kétemeletes szárny sarokarmfrozásának tövében — az utcavonaltól 16 m-re — nyitottunk kutatóárkot. Az udvarszint alatt 35–40 cm-re találtuk a sarokarmfrozás legalsó kváderkövét, amely épülettörmelékcsomó rétegen helyezkedett el. A törmelékcsomó alatt a felszíntől 70 cm-re égésnyomokkal színezett tört köves, kavicsos szintet találtunk, majd ettől 50 cm-re következett a szikla. Már akkor arra a következtetésre jutottunk, hogy a kövezet a XIV. sz.-i épületet megelőző épület udvarszintje lehetett, vagy amennyiben ezen a területen épület nem állt korábban, akkor út maradványa.²⁹

A Szentháromság utca 5. 1957. évi kutatása során az udvar nyugati homlokzati falában számos középkori részlet került elő.³⁰ Ezek értékelése ismét bőséges lehetőséget nyújt annak feltételezésére, hogy az udvari szárny egy része, vagy a XIII. sz.-ban épült, vagy legalábbis építésekora a régebbi beépítési szintet használták. Ugyanis a fal északi végén előkerült élsarkított armírozás sziklára alapozott lábazata az udvarszint alatt 60 cm-re húzódik, de ha a lábazati visszafaragást mutató kő alatt elhelyezkedő, ugyancsak szabályosan megfaragott kvadert is szint feletti rétegeknek tételezzük fel, akkor 85 cm-re határozhatjuk meg a régi járószintet (eredetijét nem konstatálhattuk az újkori bolygatások miatt). Ugyane szint mellett szólnak a falban feltárt kettős konzolcsomók is, melyeknek felső szintje az újkori udvarszint felett 3 m-re helyezkedik el, tehát a megszokottnál lényegesen alacsonyabban. Ugyanakkor a felté-

telezett mélyebb szinthez viszonyítva a konzolszint már elfogadható emeletmagasságot, $3 + \frac{0,60}{0,85}$ m-t biztosít. Arra is van adatunk, hogy ez a 60 vagy 85 cm-es szintkülönbség nem a középkori és újkori építkezés között eltelt időben történő feltöltődés eredménye. A konzolcsomók közötti falszakaszban ugyanis egy XIV. sz.-ra datálható gyámköves ajtókeretmaradványt tártunk fel, melynek küszöbszintje a mai udvarszint alatt csupán 5 cm-re, a küszöb alja pedig 25 cm-re került elő. Ebből következik, hogy a XIV. sz.-i járószint alig valamivel mélyebben húzódott a mainál. A konzolok és az ajtó helyzetéről csak annyit, hogy az alsó konzolkövek alja egy magasságban van az 1,90 m-es nyílásmagasságú ajtó szemöldökének felső szélével. Ennek alapján valószínű, hogy az ajtó és a konzolok nem azonos építési korszak emlékei, és fel kell tételeznünk, hogy az ajtó épülése idején a függőfolyosó már nagyjából azonos magasságú lehetett a mai barokk folyosóval (3,65 m). Ezt támasztják alá az Űri utca 4. sz. épület kapualjából előkerült maradványok is. Ott egy 2 m-es nyílásmagasságú csúcsíves ajtó küszöbszintje és a földemgerendát tartó gyámkő szintje között 3,70 m, illetve a küszöb aljától — tehát a valószínű járószinttől — 3,80 m a földszint beépítési magassága.³¹

Az Űri utca 6. építéstörténeti kutatását 1952-ben Czagány István végezte. Kutatási dokumentációjából idézünk: „... e fal (a kapualj déli fala) vonalában nyitott szín főfala csatlakozott a középkori épülethez, mert itt az udvari főfal a kapualj kő-harántfűvéhez tartozó falpillérrel azonos kialakítású falpillér nyoma került elő. (Megjegyzés: Hasonló elrendezés az Országház u. 2. sz. házban ismeretes.) Érdekes és még megoldatlan e pillérek aránylag mély szinten elhelyezett lábazatának és az ülőfülkéknek egymáshoz mért magassági viszonya.”³² (a hevederpillér a kapualj-szint alatt 109,5 cm, az udvar felőli pillérlábazat 113,5 cm. A XV. sz. elejére datált ülőfülkék ülőpadszintjéhez viszonyítva 129,5 cm és 133,5 cm.) Mi a probléma megoldását — mint a fentiekben — itt is abban látjuk, hogy az egykori udvari árkádsor a régi (feltehetően XIII. sz.-i) szintre épült, míg a kapualj mai formájában történt felépítésekora magasabban fekvő járószintet alakítottak ki. Teljesen azonos a helyzet az Űri utca 38. és 40. sz. házban is. (L. a későbbiekben).

Hogy az egyidőben épült udvari árkádok, illetve kapualjak között jelentős szintdifferencia nincs — nem is lehet — azt az Országház u. 2. sz. épületen kívül alátámasztja az Űri utca 26–28. sz. telken Gerő Győző kutatási eredménye (1959) is.³³

Az Űri utca 8. kapualjában 1957-ben Gerő Győző végzett építéstörténeti kutatást. A kapualj déli falában korai — a Várnegyedben eddig egyedülálló formájú és építési — ülőfülke-maradványt tárt fel. A kisméretű fülkék téglából falazott csúcsíve kőkonzolon nyugszik. A fülkesor keleti végét a homlokzati fal takarja (!), nyugati folytatását a nagyméretű, félköríves záradékú ülőfülkék létesítésekora pusztították el. A korai fülkék feltétlenül mélyen fekvő szinthez igazodhattak, annál is inkább, mert a későbbi, félköríves fülkék ülőpadszintje is jóval a kapualj padozata alatt került elő.³⁴ (L. a későbbiekben az Űri utca 50. kapualját).

Útkutatást 1961-ben Bertalan Vilmosné végzett az Űri u. 1. sz. előtt az úttesten. Az útszint alatt 50–55 cm-re mutatkozott a tört köves, kavicsos út, rétegvastagsága 10–20 cm, majd alatta nem sokkal az aránylag magasan fekvő szikla.³⁵

Az Űri utca 19-ben közvetlenül az udvar keleti homlokzati fala előtt 1957-ben feltártuk a középkori udvarkövezet maradványát 37 cm mélységben. Alatta a felszíntől 48 cm-re, korábbi középkori épülethez tartozó ajtónyílás jobb oldali élsarkított kávakövének maradványa került elő. A keretkőhöz tartozó küszöb 117 cm mélyen jelentkezett, vagyis 80

cm-rel mélyebben, mint a fennálló középkori maradványokhoz tartozó udvarkövezet. Az ajtókeret egy 67—74 cm vastag, É—D-i irányú fal tartozéka. A küszöb keleti oldalán — az egykori helyiségben — ma az udvar alatt, fapadlóra utaló nyomok mutatkoztak.

Az épület Balta közre tekintő homlokzata előtt nyitott kutatóárkokban két helyen nem sokkal a szikla felett elhelyezkedő tört köves útmaradványt tártunk fel, melynek szintje azonosnak mondható az udvar alatt talált küszöbszinttel (küszöb 167,65, útkövezet 167,52—56). A Balta köz keleti végén nyitott kutatóárkokban nemcsak a köves szintet tárhattuk fel, hanem egy ehhez igazodó, még a középkorban elfalazott 90 cm széles nyílást is, az épület falában.³⁶ A ház korai eredetének tisztázásához elengedhetetlenül fontos lenne a pincekutatás, annál is inkább, mert a pince több építési periódus nyomait viseli és olyan szakasza is van, amelyben a hasított kövekből épített boltozat határozottan korai eredetre utal.

Az *Úri utca 30. szám (foghíjas telek)* kutatását Nagy Emese végezte 1959-ben. A telek déli harmadán feltárta a középkori utca nyomait, későközépkori csatornák maradványaival. „A csatornát fedő útszint alatt három korábbi, szintgyanus réteg került elő... Magának a csatornának az alja is az egyik (felülről számított harmadik) kemény szinten nyugszik”³⁷

Útkutatás az Úri utca és a Szentháromság utca sarkán.

Az *Úri utca 23. sz. ház* előtt az úttesten 1961-ben Bertalan Vilmosné kutatott. A járdafelszíntől 84 cm-re mutatkozott a tört köves, kavicsos út, alatta 1/2 m-re a szikla.³⁸

Az *Úri utca 34. és 36. sz. házak* kapualjainak tanulmányozása újabb közös problémát vet fel. Mindkét kapualjban középtájon változnak az ülfülkék: a 34. sz.-ban a keleti szakasz mindkét oldalán félkörívesek, az udvar felőli szakaszban mindkét oldalon mérműves záradékuak. A 36. sz.-ban a váltás vonala azonos, de a fülkék a szembenlevő oldalakon sem egyformák). Ez nem egyedülálló jelenség, de itt mégis külön említést érdemel, mert úgy tűnik, hogy a változás a kapualj egykori szintviszonyaival függ össze, és olyan, mintha az udvar felé eső szakaszok mélyebb szinthez igazodtak volna. Ugyanis a kapu felőli fülkék padszintje magasabban húzódik, mint a nyugati ülfülkéké. A differencia a 34-ben 26, a 36-ban 36 cm. Ez azért feltűnő, mert az ülfülkék — mondhatnánk — Várnegyed-szerre a kapualjak hosszában nagyjából egyvonalban húzódnak. (Kivételként említhetjük még a szomszédos 38. sz. ház kapualját is, ahol a kapu melletti kettős ülfülke és a Ny felé következő fülkepár padszintje között 24 cm a differencia, de ezt ugyancsak korábbi épületmaradványok indokolják.) Gyakran előfordul ugyan, hogy a kapu, illetve az udvar felőli ülfülkék között mutatkozik 10—25 cm-es differencia az egykori szint udvar felé lejtésének megfelelően, de ezek a szintkülönbségek a 12—15 m-es kapualjakban menetelesen jelentkeznek olyannyira, hogy szabad szemmel nem is észlelhetők. Ugyanakkor az *Úri utca 34.-ben és 36.-ban* a 26, illetve 36 cm-es szintkülönbség ugrásszerűen mutatkozik, éppen az ülfülkék már említett váltásvonalában. Ezért tartjuk szükségesnek, hogy e két — a tipikustól eltérő — kapualjjal részletesebben foglalkozzunk.

Úri utca 34. A kapualj 1957. évi építéstörténeti kutatását H. Gyürky Katalin végezte. Legfőbb eredménye, hogy feltárta az egyik mérműves ülfülke lábázatát.³⁹ A lábázat sarokmegoldása a ciszterci korai gótikára jellemző saroklevelet idézi, és ez felveti az ülfülke, illetve a hasonló lábázati megoldással rendelkező ülfülkék korai datálásának lehetőségét.⁴⁰

Úri utca 36. A kapualj kutatását 1957-ben Bertalan Vilmosné végezte.⁴¹ Mivel nemcsak falkutatásra szorítkozott, hanem a kapualj területén hét kutatóárkot is nyitott, eredményei segítségével ez az épület is beilleszthető azok sorába, melyekben a fennállónál — itt a XIV. sz. második felénél — korábbi építkezéssel számolhatunk. Ezért tartjuk szükségesnek, hogy az ásítás eredményeit részletesen ismertessük, hiszen a kutatásról megjelent beszámoló — a kutatás céljának megfelelően — a régészeti feltárásról csak szűkszavú említést tartalmaz.

Mivel a kutatások során feltárt és felmért részleteket a kapualj akkori szintjéhez viszonyították, és azóta a helyreállítás során a kapualj burkolatát megváltoztatták, mi fix pontként a mindkét oldali ülfülkék keleti szakaszának ülfopadszintjét (167,98) használjuk és ehhez viszonyítjuk a különféle mélységi adatokat.

A kapualj északi oldalán, a kettős ülfülkepár keleti vége alatt nyitott kutatóárkokban, 64 cm mélységben égett réteg jelentkezett. Ez feltehetően az ülfülkékhez tartozott járószintet jelöli (azonos a barokk szinttel is). Az alatta húzódó fal apró kövekből, szabálytalanul rakott, 85 cm mélyen (az ülfopadhoz viszonyítva) vízszintesen rakott kötömböket találtak, melyek alatt 1,20—1,26 m mélyen lejárt talaj jelentkezett. Ettől nyugatra, a középkori ajtó helyére rakott barokk ajtókeret előtt nyitott árokban 76 cm-re mutatkozott az égéscsík, felette a falon középkori vakolatmaradvány, amely egyértelműen amellet szól, hogy már az előző árokban is konstatált égésréteg valóban a középkori szinten helyezkedett el. Itt — mint említettük — a barokk küszöb még a középkori szinthez igazodott. A küszöb alatt nem sokkal — 100 cm, a felmenő falaktól elütő jellegű — amazoknál sűrűbben rakott — erősen habarcsos fal húzódik (l. az előzőekben a Fortuna közzel kapcsolatban mondottakat), majd 1,28 m-re apró köves, égett szint következik. Teljesen azonos a helyzet a szemközti oldalon is, tehát a kapualj déli oldalának keleti szakaszán. A kapu közelében az elfalazott barokk ajtó előtt folytatott kutatás során, a küszöbszint, illetve a feltehető középkori szint 62 cm mélységben került elő. A felmenő faltól elütő jellegű falrakás 93 cm-en jelentkezett, az északi oldalon is konstatált apró köves, égett szint pedig azzal azonos mélységben, 1,26 m mélyen.

A hevederpillér alatt nyitott árokban 96 cm-en, nemcsak elütő jellegű falrakás, hanem eltérő falsík is mutatkozott. Az 1,40 m hosszú kutatóárkok K-i végén 7 cm-es a felmenő falhoz viszonyított előreugrás, míg az árok nyugati végén már 17,5 cm a padka szélessége. Ezen a falcsonkon feltűnően vastag habarcsönteten áll a felmenő fal (l. a későbbiekben az *Úri u. 38. kapualját*). A tört köves, égésnyomokkal színezett járószint ebben az árokban is 1,26 m-en jelentkezett (3. kép).

A kapualj ülfülkéinek, illetve padszintjeinek választóvonal a hevederrel egyvonalban húzódik. A hevedertől nyugatra elhelyezkedő ülfülkék padja mindkét oldalon 36 cm-rel mélyebben helyezkedik el, mint a keleti szakaszban



3. kép. Kutatóárok az Ūri utca 36. sz. ház kapualjában
Suchgraben in der Toreinfahrt des Hauses Ūri-Gasse Nr. 36

(167,97—98, ill. 167,61—62). Igen érdekes módon nemcsak a padmagasságok, hanem a mélyen fekvő régi falmaradványok és a korai járósíntek is feltűnően változnak.

Az északi oldalon az előzőknél szélesebb fülke előtt nyitott árokban a korai falrakás 1,04 m, a korai járósínt 1,52 m mélyen került elő. Azonos a helyzet a szembeni szegmensíves fülkénél is, ahol a 14—18 cm-re előreugró régi falmaradvány 1,24 m, a járósínt pedig 1,52 m mélyen került feltárássra. A kapualj déli falának Ny-i vége a falkutatás során újkorinak (barokk) bizonyult, de alatta 1,14 m mélyen a felmenő faltól 32—42 cm-re előbbreugró falcsonkot tártak fel az 1,90 m-es kutatóárok teljes hosszában. Itt a korai szintet már nem érték el.

Az Ūri utca 38. sz. épületre Czagány István 1958. évi kutatási eredménye hívta fel figyelmünket, nevezetesen az az árkádmарadvány, melyet déli udvari szárny homlokzati falában tárt fel.⁴² Az árkádpillérek lábázatát ugyanis 110—120 cm mélyen találta az udvarsínt alatt, illetve 120—130 cm-rel mélyebben a XIV. sz.-ra datált kapualj mindkét falát áttörő gótikus ajtók küszöbsíntjénél.

Az 1966. évi helyreállítás során a kapualj-síntet lesüllyesztették a középkori küszöbökhöz, ezzel az ülőfülkék is megfelelő padmagasságot nyertek, de ez a síntesüllyesztés sem szüntethette meg a kapualj és udvar közötti szintkülönbséget. A kapualjból ma több lépcső vezet le az árkádlábazatoknak megfelelően síntesüllyesztett udvarra.

Miután feltételeztük, hogy az udvar árkádsora a kapualjénál korábbi, mélyebb szinten épült fel úgy, mint a már említett Ūri u. 6. sz. ház egykori udvari szárnya, 1966-ban a helyreállítással egyidőben kisebb kutatást végeztünk a kapualjban, és megtaláltuk korábbi feltevésünk régészeti bizonyítékait. Kutatóárkot nyitottunk a déli fal tövében a kapu felőli ülőfülke és a kapualj udvar felőli végén, a csúcsíves ajtó előtt. Az I. sz. árokban az ülőpadsínttől (167,72) 52 cm-re (167,20) a felmenő falnál 12—20 cm-re előbbre ugró falat találtunk, az előzőkhöz hasonlóan: a felmenőtől elütő jellegű falrakással, kisebb kövek sűrű habarccsal szorosan rakva. Ezen az „alap”-falon vastag habarcsönteten áll a felmenő fal, éppen úgy, mint az előző épületben. A bolygatott épülettörmelékcs betöltés alatt az előre ugró fal szintjétől 45 cm-re (166,75) összefüggő, kemény habarcsos réteget találtunk, majd ezalatt 54 cm-re (166,21) agyagba döngölt tört kövezés került elő. (Tehát 1,51 m-rel mélyebben az ülőpadsíntnél.) (4. kép) A kövezet alatt már csupán néhány cm-re mélyíthettük az árkot, apró köves, humuszos épülettörmelékcs találtunk és egy, a XIII. sz.-ra jellemző cseréptöredéket.

Pontosan erre az eredményre jutottunk a fal nyugati szakaszán a gótikus ajtó előtt is. A küszöbsínt (167,14) alatt 45—60 cm-re változik a falrakás, de a falsíkváltás itt csupán 4—7 cm (a felmenő fal ugrik ennyit előre). Ezzel hozhatjuk összefüggésbe azt a habarcsréteget, mely az árok metszetében a küszöbtől 45 cm-re mutatkozott (166,69, az előző árokban 166,65), majd 97 cm-en megtaláltuk a tört köves síntet is. (166,17, az előzőben 166,21.) Tovább mélyítve az árkot 1,30 m-re a humuszos, törmelékcs feltöltés alatt kövezetlen járósínt mutatkozott, alatta humuszos feltöltés. A kiásás határa a küszöbtől 1,60 m (5. kép).

Tehát a kapualjban folytatott kutatás eredményei nyomán, a szintviszonyok a következőképpen alakulnak:

1. a XIII. sz.-i tört köves szint a kapunál	166,21
2. ua. szint az előbbtől 8 m-re Ny-ra a gótikus ajtónál	166,17
3. előbbi helytől 6 m-re a keleti árkádpillér szintje	166,10
4. K-i árkádpillértől 3,5 m-re a Ny-i pillér szintje	166,07

azaz, a XIII. sz.-i kövezett járószint a kaputól a nyugati árkádpillérig 14 cm-es lejtővel halad (6. kép). A korai, mély szinten felépült ház is emeletes volt. Czagány István két kisméretű ablakkeretet talált, melyek a földszinti árkád feletti emelet nyílásai voltak. Az ablakok között előkerült kettős konzolcsonkokok mi már a következő — a szintemelés utáni — építési periódus emlékeinek tartjuk, annál is inkább, mert magasságuk a mai emeletosztásnak felel meg és semmiképpen sem funkcionálhattak egyidőben az előbb említett ablakokkal.

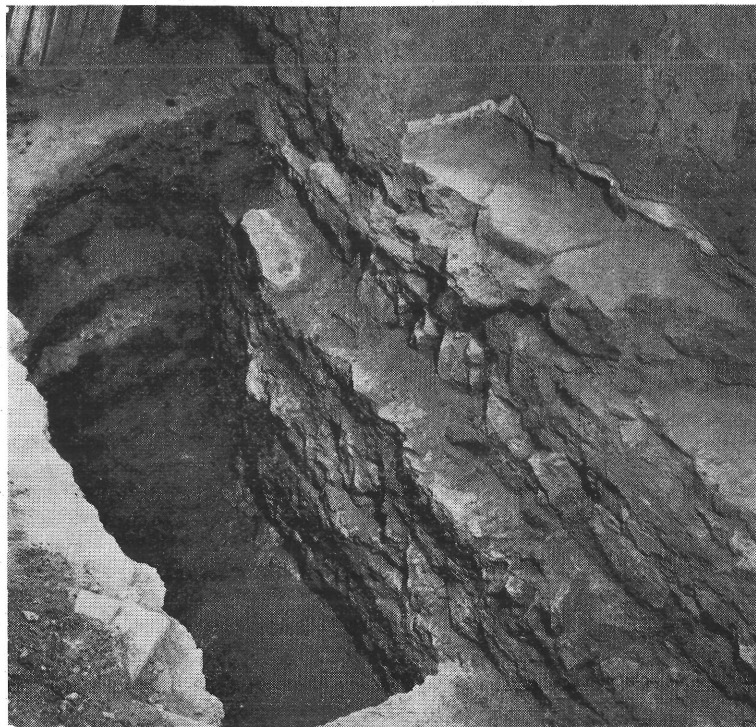
Az *Úri utca 40.* kapualjában 1957-ben Nagy Emese⁴³, udvarán pedig 1961-ben Gerő Győző⁴⁴ kutatott. A XV. sz.-i, tehát a fennálló kapualjhoz tartozó járószint a kapu közelében valamivel az újkori burkolat alatt került elő, az udvar felőli heveder előtt nyitott árokban pedig 25 cm mélyen. Egyébként a kapualj északi oldala mentén nyitott három kutatóárok mindegyikében került elő a korai beépítés szempontjából lényeges részlet. A Ny-i hevederpillérnél kitűnt az, hogy a pillért kiugró falnyelvre alapozták, melyből a középkori szint alatt 135 cm-t tártak fel. Ugyanakkor a keleti hevederpillér semmiféle pillérre jellemző alapozással nem rendelkezik, hanem alatta — feltevésünk szerint — a régebbi falsík húzódik. A régi fal kiegyengetése itt is, akárcsak a 36. és 38. sz. ház kapualjában, úgy történt, hogy a fal csorbáit téglasorral pótolták, és így tették alkalmassá arra, hogy a felmenő falat ráépítsék. Ettől az ároktól K-re, az 1. boltszakaszban a kapualj középkori szintje alatt 40–45 cm-re, keményen letaposott, majd ez alatt 25–28 cm-re kövezett szintet találtak. A kövezés alatt 15 cm-re már a szikla következett.

A kapu előtt, a kerékvető mellett folytatott ásátás nyomán kiderült, hogy a középkori kapukeretet a járdaszint alatt húzódó K—Ny-i irányú falcsokra alapozták. Csak arra gondolhatunk, hogy korábbi épület maradványa lehetett, mert mellette két korábbi, a fennálló épülethez nem tartozható járdaszint is előkerült (egyik 55, a másik 90 cm mélységben). A szikla itt 120 cm-en jelentkezett. A két korábbi járószint minden valószínűség szerint összefügg a kapualjban talált szintekkel, és az alsó nagyjából azonos mélységben húzódik, mint Bertalané által az *Úri utcában* kiásott XIII. századi útrészletek (a 23. sz. előtt 84 cm, a 41–45. sz. előtt 80–90 cm mélységben). Az alsó járószinttel hozhatjuk összefüggésbe azt a macskafejes kövezetet, melyet a ház udvarán 1,22 m mélységben tárt fel Gerő Győző. Ehhez a mélyen fekvő kövezet-hoz igazodott — igazodhatott — a ház déli udvari homlokzata előtt állott árkád is, melynek a XIV. sz.-ra datálható boltozatindításai a pinceajtók mellett a falban ma is láthatók. Tehát az egykori udvari árkád a 38. sz. házhoz hasonlóan még a mélyebben fekvő, korábbi szinten épült fel, és a későbbi átépítés — a mainak nagyjából megfelelő szintemelés — nyomán minden bizonnyal megszűnt funkcionálni. Ha ezt a mélyen fekvő udvarkövezetet elméletben összekötjük a kapu

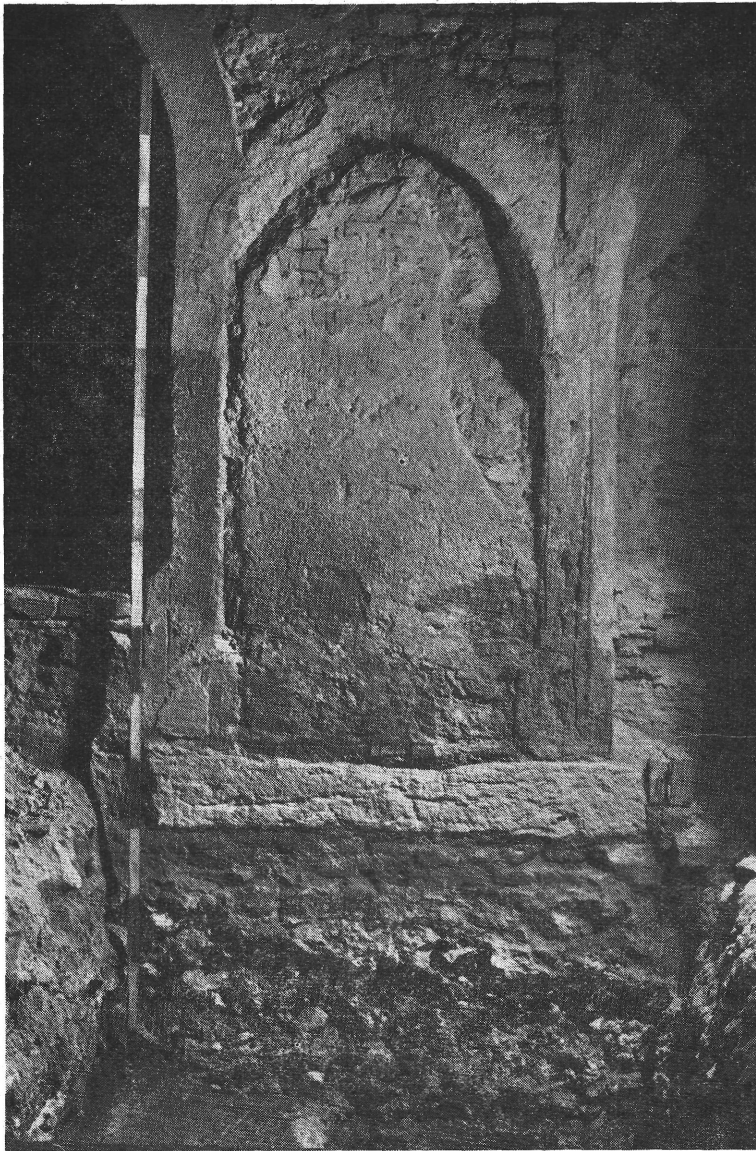
belső és külső oldalán feltárt — feltevé-sünk szerint — XIII. sz.-i útburkolattal, akkor arra a következtetésre juthatunk, hogy az utcáról bevezető szint az *Úri u. 38.*-hoz hasonlóan enyhe lejtővel ért az udvarra.

Kutatás az Úri utca 44–46 sz. foghíjas telkeken. 1966-ban a beépítést megelőzően lebontották a két telket elválasztó kerítésfalat, amely alapjaiban középkorinak bizonyult és a felszín alatt 2,10–2,60 m mélységben sziklára épült. A fal déli oldalán, az építkezés során ásott egyik pillérakna metszetében épülettörmelék fel-töltés alatt 92 cm-re mutatkozott járószint, alatta 45 cm-es humuszos réteg kevés építési törmelékkel, majd 1,37 m-en újabb járószint —, sajnos datáló leletanyag nélkül — alatta sziklatörmelék humusz és 2,10 m mélyen szikla következett.

A szomszédos telken, az *Úri utca 48.* sz. épület déli oldala mellett 1963-ban végeztünk kisebb régészeti feltárást. A telek keleti felén az épülettől, illetve az *Úri utcát* szegélyező kerítésfaltól 4–4 m-re nyitott kutatóárokban és blokkban 1,30 m mélyen találtunk XIV–XV. sz.-i cserepekkel datált járószintet. 2,10 m mélységben egy XIII. sz.-i épület délkeleti sarkát tártuk fel. Falainak szélessége 1,30 m. A XIII. sz.-i falakhoz tartozó belső járószintet 2,10 m, a



4. kép. Kutatóárok az *Úri utca 38.* sz. ház kapualjában az ülőfülke alatt mutatkozó régi falmaradvánnyal, az árok alján a XIII. sz.-i járószint Suchgraben in der Toreinfahrt des Hauses *Úri-Gasse* Nr. 38 mit dem alten Mauerreste unter der Sitznische, am Boden des Grabe das Niveaus von 13. Jahrhundert

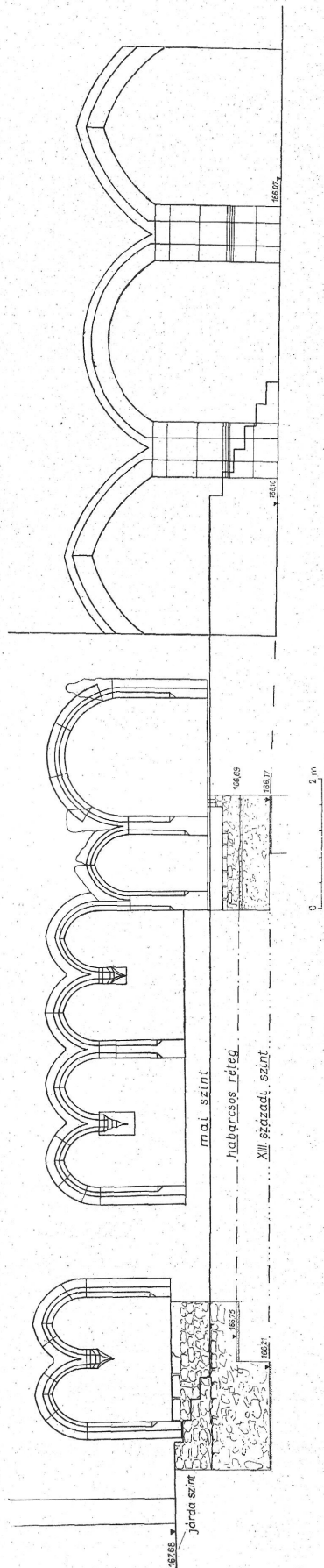


5. kép. Kutatóárok az Űri utca 38. sz. ház kapualjának déli oldalán a gótikus ajtó előtt. A kitűzőrúd a XIII. sz. járószinten áll
Suchgraben an der südlichen Seite der Toreinfahrt des Hauses Űri-Gasse Nr. 38 vor der gotischen Tür. Der Absteckpfahl steht auf dem Niveau des 13. Jahrhunderts

külsőt 2 m mélyen találtuk meg, 55–70 cm-re a szikla felett. Az É–D-i irányú falmaradványtól keleti irányban 1 m-re részben falazott, részben sziklába vájt vermet találtunk. Szája a felszíntől 1,80 m, alja 3,70 m mélységben mutatkozott. A verem — az épületmaradvánnyal azonosan a XIII. sz.-ra datálható, a hozzá tartozott szint azonos a már említett 2 m mélyen mutatkozott XIII. sz.-i külső járószinttel.

A XIII. sz.-i faltól illetve veremtől keletre egészen az Űri utcai kerítésfalig húzódó kutatóárokban egyéb épületmaradvány nem került elő, ezért a tekintélyes szélességű — 130 cm-es — falat csakis külső homlokzati falnak tartathatjuk, a verem ezek szerint az épület előtt, tehát tulajdonképpen az utcán áll. A verem keleti szélétől a mai utca vonala 3,20 m-re húzódik.

Az Űri utca 37. sz. ház 1957. évi építéstörténeti kutatása során számos, a mainál lényegesen mélyebben fekvő járószintmaradványt tártunk fel.⁴⁵ Az északi udvari szárny keleti végében álló, 14 m hosszú, mindkét szélén armírozott középkori épület, melynek ÉK-i sarkához toronycsatlakozik; homlokzata előtti három kutatóárokban, az udvarszint alatt 1,33–1,36 m mélyen



6. kép. Az Űri utca 38. sz. ház kapualjának és udvarának déli oldala (Czagány István felmérése alapján)
Südliche Seite der Toreinfahrt und des Hofes im Hause Űri-Gasse Nr. 38. (Vermessung von István Czagány)

tártunk fel a XIII. sz. végére, XIV. sz. elejére datált járósíntet. (Mégközelítően azonos mélységben került elő a szomszédos (39. sz.) ház udvarán a torony nyugati homlokzata előtt nyitott árokban is a járósínt, a toronyalapul szolgáló szikla felett 30—35 cm-re.) Hogy az épületnek volt olyan középkori periódusa is, mely nem ehhez a mélyen fekvő szinthez igazodott, azt egy ma is használt barokk ablak mellett, azzal pontosan egy magasságban fekvő középkori ablakkeretmaradvány igazolta. Az ablak helyzete ugyanis elárulta, hogy készülése idején az udvarsínt már nagyjából a mai (barokk) nivóval egymagasságban húzódtott.

Az udvar nyugati felében, a barokk árkádpillér tövében nyitott kutatóárookban, 60 cm mélyen macskafejes köveget találtunk (szintje az akkori felmérés szerint néhány cm-rel volt csak mélyebb az Űri utcai járdaszíntnél). A köveget vastagsága 20 cm, alatta 6—8 cm vastag égésnyomokkal színezett agyagréteg, majd agyagba döngölt tört kövezés jelentkezett.

Megtaláltuk mindkét köveget a kapualjban is. A kétoldali barokk falpillérek előtt nyitott kutatóárkokban közvetlenül a kapualj burkolata alatt É—D-i irányú, 75—80 cm széles középkori falat találtunk. Ezt a falat használták alapozásként a barokk pillérek építéskor. A falmaradvány keleti — tehát az udvar felőli — oldala mellett megtaláltuk a kettős kövezést is, kevéssel mélyebben, mint az udvaron. Megjegyzésre érdemes, hogy mindkét köveget szorosan igazodott a falhoz, azaz egyiket sem vágták át a fal építéskor, tehát a falmaradvány feltétlenül korábbi az alsó kövezetnél is. A kutatás során az is kitént, hogy a kapualj déli falát ezzel a keresztfallal összekötött K—NY-i irányú középkori falra alapozták.

Az udvar déli felében a pincelejárát előtt is kutattunk. Itt az udvarsínt alatt 63 cm-re megtaláltuk a macskafejes köveget, alatta más kövezet nem volt, hanem 1,32 m-re a szikla jelentkezett. Ennek alapján feltehető, hogy az udvar déli felének építéstörténete nem azonos az északi oldalaléval, mert itt a korai beépítésre, illetve használatra utaló tört kövezet hiányzik.

A *Dárda utcában* 1958-ban és 1961-ben Nagy Emese az újkori utcaburkolat alatt 60 cm-re macskafejes köveget tárt fel.⁴⁶

Űri utca 41. A II. világháború után megindult építéstörténeti kutatások során látott napvilágot az épület legkorábbi részlete: az északi tűzfal. Gerevich László hívta fel a figyelmet arra, hogy a fal földszinti szakasza a prerománromán építészetre jellemző hasított köves falrakással készült. Az emeleten feltárt gótikus, boltozatos teremmaradvány korát 1300 körüli időre tette és nem zárta ki annak lehetőségét, hogy a teremmaradvány az egykori Mindszent kápolna maradványa.⁴⁷

Megjegyezzük, hogy a földszinti, félköríves záradékú fülkékkel tagolt falhoz tartozott síntet nem állott módunkban megismerni, mert a középkor későbbi szakaszában a pince építéskor megsemmisült. De bizonyos, hogy a fülkés falhoz tartozott sínt mélyebben húzódtott, mint a mai, vagy akár a XV. századi. Azt hiszem, nem járunk messze az igazságtól, ha feltételezzük, hogy nagyjából egyszíntben helyezkedhetett el az Űri utcában feltárt XIII. századi utcakövezettel.⁴⁸

Rendkívül érdekes a teremmaradvány helyzete, helyesebben a telken való elhelyezkedése. A mai utcavonaltól 15 m-re áll, vagyis a mai telek felezőjében. Előtte és mögötte ugyancsak középkori, de később épült falak állanak. A korai építmény helyének megválasztását esetleg az itteni szikla-alap indokolhatta, mivel ezen a helyen a szikla aránylag mélyen húzódik. Mögötte nem sokkal a felszín alatt mutatkozik a szikla, valamint a Dárda utcára tekintő homlokzati fal szikla alapja is majdnem az utcaszínttel esik egy szintbe.⁴⁹ Hogy a korai építkezések alkalmával éppen a mélyebben fekvő területeket hasznosították, az az előzőkből is kiténik.

Az Űri utca 48. kapualjában az ülőfülkékhez tartozó változó méretű kövekből rakott kövezet részletét a kapualj északi oldalán 1966-ban tártuk fel az újkori burkolat alatt 17—20 cm-re, az 1957-ben feltárt⁵⁰ ülőpadmaradványhoz viszonyítva 64 cm mélyen. Ez alatt a középkori sínt alatt az északi fal előtt 6—33 cm mélyen, korábbi falmaradvány került elő, melyet a középkori sínt alatt 1,20—1,30 m mélységben sziklára alapoztak. A falcsonkhoz tartozó XIII. sz.-i járósínt részletét nem sokkal a szikla felett, az ülőfülkékhez tartozott sínt alatt 92 cm-re találtuk meg (az ülőpadtól 1,56 m).

A korai falcsonkkal kapcsolatban megjegyezzük, hogy itt az ülőfülkés fal nem a korai falon áll, mint ahogy azt pl. az Űri utca 38.-ban tapasztaltuk, hanem a kettő között elválás mutatkozik és a korai falcsonk mögött, ugyancsak sziklára alapozták az ülőfülkés falat is. A korai falcsonkot alapozásként csupán a hevederpillér alatt használták fel.

Űri utca 50. kapualj. Építéstörténeti kutatását 1957-ben végeztük.⁵¹ Az erősen feltöltött kapualj északi falában két középkori ajtónyílás küszöbkövét és szintjét tártuk fel. A csúcsíves ajtó — keleti oldala a kaputól 4,20 m-re — küszöbszintjét 45 cm-re találtuk, nem sokkal alatta macskafejes kövezet mutatkozott, majd az alatt a felszíntől 80 cm-re a küszöbhez igazodó tört köves sínt került elő, illetve egy, azzal egyvonalban elhelyezett kőlap. A csúcsíves ajtótol nyugatra elhelyezkedő egyenes záradékú ajtókeret — keleti széle a kaputól 6,40 m-re — küszöbszintje 70 cm mélyen került elő, ehhez igazodott az előző árokban is megtalált macskafejes kövezet 90 cm mélységben, alatta ugyancsak konstatáltuk a tört kövezést is, de annak ehhez a nyíláshoz már nincsen köze. A két kutatóárkot sajnos nem mélyítettük tovább, így az alsó sínt alatt húzódo feltöltésről és az ajtókkal áttört fal sínt alatti szakaszáról nem nyerhettünk adatokat. Az viszont így is megállapítható, hogy a két kutatóárkban előkerült küszöbök, valamint az alsó kövezet szintje között 21—25 cm a különbség, dacára annak, hogy a két nyílás közötti távolság csupán 1,60 m. Tehát vagy arra gondolhatunk, hogy ebben a kapualjban a többitől eltérő módon a sínt igen erősen lejtett, vagy pedig itt is ugrásszerű mélyüléssel számolhatunk, akárcsak az Űri u. 36. kapualjában, melyre magyarázatot sajnos ott sem találtunk — ugyancsak a feltárás elégtelensége miatt.

A másik, amit megjegyzésre érdemesnek tartunk, az, hogy igen feltűnő a felső középkori sínt, a macskafejes kövezet szokatlanul mély helyzete. (Az Űri utcai járdaszínt alatt 65 és 90 cm-re.) Hiszen az eddigiekben azt tapasztaltuk, hogy

a XIV—XV. sz.-ra datálható kövezetek a mai járdaszintekkel csaknem egyvonalban (Úri utca 26., 37.), vagy nem sokkal alatta helyezkednek el (a Hess András tér 4. sz. előtt 26 cm, a Fortuna közben a fal tövében 28 cm és a középkori úttest szélénél is csupán 40 cm-rel mélyebb a mai járdaszintnél). Itt viszont úgy tűnik, hogy a XIII. sz.-ra jellemző tört kövezet hosszabb ideig élt, és a közvetlenül felette elhelyezett macskafejes kőburkolat is még majdnem a XIII. sz.-i szintmélységben húzódik.

Útkutatás az Úri utca 45. előtt. A XIII. sz.-i kavicsos, tört köves szintet 90 cm mélységben tárta fel Bertalan Vilmosné egy olyan falsonk mellett, mely nem a fennálló épület tartozéka, hanem annál korábbi és a fentiekben tárgyalt korai falmaradványokkal azonos módon épített.

Útkutatás a Kapisztrán téren, a Petermann bíró utcában és a Bécsikapu téren. A tört köves, kavicsos út a sziklafelszín alakulásának megfelelően 70—100 cm mélyen került elő, egyes helyeken a magasan jelentkező koptatott felületű szikla képezte a járószintet.⁵² A Kapisztrán téren feltárt útmaradvány a Mária Magdolna templom XIII. sz.-i kapuküszöbével megközelítően azonos mélységű.

Összefoglalásul előljáróban megjegyezzük, hogy a fenti adatok összegyűjtése nyomán sem vállalkozhatunk arra, hogy a XIII. sz.-i beépítés számos nyitott kérdésének bármelyikére is végleges választ adjunk, mint ezt már tanulmányunk elején is jeleztük. De éppen a fentiek ismeretében megkísérelhetjük az adatok értékelését. Megállapíthattuk, hogy a város ma is álló XIV—XV. sz.-i épületei, épületmaradványai vizsgálatánál mély szinthez igazodó falmaradványok kerültek elő, melyek falazástechnikai vonatkozásban is eltérnek a felettük álló falaktól.⁵⁴ De hogy ezek nem egyszerűen alapfalak — illetve alapfalként csak később hasznosították őket — az kitűnik abból, hogy közelükben szinte minden esetben előkerült az ugyancsak mélyen húzódó járószint, mely többnyire kővel burkolt, tehát nyilván tartós használatra szánták. A falmaradványokhoz igazodó szintek a XIII. sz.-ra datált útkövezet mélységével egyeznek, ennek alapján valószínű, hogy egykorúak. Ami az általunk korainak tartott falmaradványokat illeti, úgy érezzük hogy az általánosan használt „XIII. sz.-i” meghatározás bizonyos finomításra szorulna, azaz igen hasznos lenne, ha megkülönböztethetnénk az esetleges tatárjárás előtti maradványokat a század 2. felének építkezéseitől.⁵⁵ Utóbbira csupán egy lehetőség kínálkozik, a Hess András tér 3. Fortuna u.-i homlokzata előtt kiásott, részben sziklából képzett fallal kapcsolatban. Bizonyos, hogy az emeletes ház — ablakmaradványának műformái alapján — az 1260-as években már állott és hogy ennek alapfalát ráépítették az említett falmaradványra, valamint a házhoz tartozott XIII. sz.-i utcakövezetet már a falmaradvány tetején létesítették. Ugyancsak a XIII. sz. 2. felénél korábbi építkezésre utalnak a mélypincében Dragonits Tamás által feltárt boltozati maradványok is. Bár az sem lehetetlen, hogy a korábbi építmény is a tatárjárás után keletkezett, és csak rövid ideig élt.

Arra vonatkozóan, hogy a korai falmaradványok mit sejtetnek a korai alaprajzokból, sajnálattal megjegyezhetjük, hogy teljes korai alaprajzot nem ismerünk, csupán körvonalait a Hess András tér 3. sz. házat. A nagyobb részben homlokzatok előtt és kapualjakban folytatott kutatásokból az derült ki — a kutatott helyeken —, hogy nincs nagy eltérés a későbbiekhez viszonyítva. A kapualjakat határoló falak a korai falmaradványokon állnak és a homlokzati vonalak sem mutatnak lényeges eltérést: (Hess András tér 4., Fortuna köz északi oldala, Úri u. 19. Balta-közt szegélyező homlokzata stb). Mai homlokzat előtt, annak irányától eltérő falmaradvány mutatkozott az Úri u. 40. és 45. előtt, illetve a Hess András tér 3. mellett. A későközépkori beépítéstől eltérő maradvány az Úri u. 19. udvarán feltárt helyiségbelső és a Szentháromság tér 7. sz. telken előkerült, sziklára épített falmaradványok. Természetesen egy pillanatig sem gondolunk arra, hogy a Hess András tér 3. és az Úri u. 41. északi falán kívül a korai beépítésből csak olyan csekély töredékek maradtak volna, melyek meghúzódhatnak a későközépkori szintek alatt, hanem nyilván a korai beépítés számos felmenő maradványát is hasznosították a későbbi építkezések során, mint erre utalunk már a bevezetőben. Ezt tételezhetjük fel többek között a Fortuna köz két bemutatott homlokzatánál is — ahol a korai falsík beljebb húzódik —, hogy az nem szűnik meg a járdaszint felett, hanem a későbbi előfalazások takarják felmenő folytatását. Ugyancsak jelentős felmenő falmaradványt tételezhetünk fel a Hess András tér 4. sz. épületnél is, és nem utolsósorban abban a jónéhány épületben, ahol a pincék a mai napig őrzik a XIII. sz.-i építkezés emlékét. Kevéssé gondolhatunk talán erre a kapualjakban feltártaknál (Úri u. 36., 40.), ahol a korainak tartott fal valóban megszűnni látszik a későközépkori szint alatt, és csorbáinak kiegyengetése is arra mutat, hogy ténylegesen alapfallá képezték.⁵⁶ Ennyit tehát azokról az épületekről, épületmaradványokról, melyket a legkorábbiaknak tartunk.

A következő — még a XIII. sz.-i szinten álló, de építészeti kialakítását tekintve már a XIV. sz.-ra utaló — emlékcsoport legjobban az egykor árkádos udvarú házakkal (Hess András tér 4., Úri u. 6., 38., 40.),⁵⁷ valamint a Szentháromság u. 5. sz. ház udvari homlokzatán feltárt maradványokkal mutatható be. Ezek az

épületek, épületrészek tulajdonképpen ma is állnak, ha a későbbiekben végrehajtott szintemelés következtében föld alá is kerültek egykor szint feletti részeik.

Mindezekből azt a következtést vonhattuk le, hogy a XIII. sz.-i város — melynek maradványait a fentiekben igyekeztünk bemutatni — átadta helyét a ma is álló XIV—XV. sz.-i gótikus városnak. A korábbi település átalakítására, az általunk feltételezett nagyszabású városrendezésre a XIV. század derekán kerülhetett sor. — Hogy mi érte került erre sor? — válaszként csak találgatásokra szorítkozhatunk. De talán nem járunk messze az igazságtól, ha feltételezzük, hogy mindez szoros összefüggésben lehetett azzal, hogy I. Lajos király az 1340-es években Budát választotta székhelyéül. Vagyis a XIV. sz. derekán elhatározott és megkezdett városrendezést nemcsak, vagy legalábbis nem elsősorban esztétikai szempontok indokolták, hanem sokkal inkább a város életében bekövetkezett nagy fordulat, ezzel összefüggésben a társadalom szerkezetében bekövetkezett jelentős változások és nem kevésbé a lakosság számának ugrásszerű növekedése tette szükségessé azt, hogy beépítsék — méghozzá tetszetős módon — a felhasználható terület egészét.⁵⁸

A városrendezés elveit és eredményét a következőkben foglalhatjuk össze. Megtörtént a magasabban húzódó — lényegében a mainak megfelelő — járósínek kialakítása, ezzel a hegyháton fekvő város korábban hepehupás — a sziklafelszín alakulását követő — útjainak kiegyengetése⁵⁹. Ezzel egyidőben kezdődött a díszes, ülőfülkés kapualjak általános megjelenése, valamint a nagyszabású, emeletes házak felépítése — mint láttuk sok esetben — az előző korszak épületeinek átalakítása, illetve falhasználása útján.⁶⁰ Mindezek végső megvalósulása természetesen áthúzódott a következő évszázadra, de a történeti adatok és maguk az épületek is azt tanúsítják, hogy Zsigmond uralkodásának második felében már készen állott az európai rangú és színvonalú nagyváros.

JEGYZETEK

¹ Bertalan Vilmosné — H. Gyürky Katalin: Középkori útrendszer kutatása a budai várnegyed területén. Budapest Régiségei (BR) XXI. (1964) 345—364.

² Gerevich László: Gótikus házak Budán. BR XV (1950) 136.

³ Építéstörténeti kutatását 1958-ban Dragonits Tamás építészmérnök végezte. Ezúton is köszönetet mondok azért, hogy kutatásidokumentációjának felhasználását engedélyezte.

⁴ Bertalan Vilmosné: A budavári Mária Magdolna templom ugyane kötetben.

⁵ Lux Géza: Újabb ásások a Margitszigeten. Technika 1938. 6. sz.

⁶ Lócsy Erzsébet, BR XXI (1964) 304—305.

⁷ Bertalanné—H. Gyürky, i. m. 347., 351.

⁸ Csemegi József: A budavári főtemplom. Bp. 1955. 148, 155. és 157. sz. jegyzet.

⁹ Nagy Emese: A középkori Buda és Pest építészetének technikai és szervezeti kérdései. I. BR. XXI (1964) 137.

¹⁰ Bertalanné — H. Gyürky, i. m. 349., 355. 14. kép.

¹¹ Zolnay László, ugyane kötetben.

¹² Nagy Emese, BR XXI (1964) 308. és kutatási dokumentációja a BTM Vármúzeumban.

¹³ Nagy E., BR XX (1963) 489. és kutatási dokumentációja a BTM Vármúzeumban.

¹⁴ Nagy E., BR XIX (1959) 304. és kutatási dokumentációja a BTM Vármúzeumban.

¹⁵ Czagány István: A budapesti I. ker. XI. Ince pápa tér 4. sz. épületen végzett műemléki kutatások és helyreállítások eredményei. Művészettörténeti Értesítő 1954/2. 279—301.

¹⁶ Czagány I., i. m. 16. kép.

¹⁷ Czagány I., i. m. 16. kép és 293. 31. kép.

¹⁸ Czagány I., i. m. 16. kép és 293. 32. kép.

¹⁹ Czagány I., i. m. 292.

²⁰ Annál is inkább, mert véleményünk szerint sem a déli, sem az északi épület helyiségeit nem közelítették meg az utca felől, hanem udvar felőli bejáratokkal rendelkeztek. A déli épület mindkét helyiségének udvar felőli falában találtak is a kutatás során nyílásmaradványokat (i. m. 282—283) és az északi kapualjtól délre fekvő helyiség udvar felé tekintő homlokzati falában is feltárássra került egy küszöb szint alatt 20 cm-re (i. m. 287), míg ugyanez épületészaki helyiségének udvar felé tekintő középkori fala, tehát esetleges nyílása is megsemmisült (i. m. 290).

²¹ Czagány I., i. m. 287. és 293. 29. kép.

²² Czagány I., i. m. 287—290.

²³ Czagány I., i. m. 290

²⁴ Czagány I., i. m. 282. 5. kép.

²⁵ Czagány I., i. m. 290.

²⁶ Bertalanné—H. Gyürky, i. m. 350—352.

²⁷ A Schulek-féle felmérések a BTM Kiscelli Múzeumban, — fényképek uo., a Vármúzeumban és Csemegi i. m.-ben.

²⁸ Lócsy E., BR XX (1963) 494—497. és kutatási dokumentációja a BTM Vármúzeumban.

²⁹ Lócsy E., BR XXI (1964) 306. 7. jegyzet.

³⁰ Lócsy E., BR XIX (1959) 308—316. és kutatási dokumentációja a BTM Vármúzeumban.

³¹ Gerő Győző—G. Sándor Mária, BR XX (1963) 507. 27. kép és kutatási dokumentáció a BTM Vármúzeumban.

³² Czagány István kutatási dokumentációja, melynek felhasználására vonatkozó szíves engedélyét ezúton is köszönöm. — L. még: Horler M. Budapest Műemlékei I. 1955. 529.

³³ Gerő Gy., BR XX (1963) 515—519. és kutatási dokumentációja a BTM Vármúzeumban.

³⁴ Gerő Gy., BR XIX (1959) 322—324. és kutatási dokumentációja a BTM Vármúzeumban.

³⁵ Bertalanné—H. Gyürky, i. m. 345—346.

³⁶ Lócsy E., BR XIX (1959) 330—333. és kutatási dokumentációja a BTM Vármúzeumban.

³⁷ Nagy E., BR XX (1963) 523. és kutatási dokumentációja a BTM Vármúzeumban.

³⁸ Bertalané—H. Gyürky, i. m. 345, 347—348.

³⁹ H. Gyürky K., BR XIX (1959) 336—337. és kutatási dokumentációja a BTM Vármúzeumban.

⁴⁰ Czagány István: A budavári gótika építészeti tipológiája I. BR XX (1963) 88—90. — Feltétlenül eldöntendő lenne, hogy e részletek valóban egykorúak-e, vagy talán a forma későbbi előfordulásával van dolgunk. — Ehhez a kérdéshez kapcsolódna egyéb probléma is. Pl. itt, az Úri u. 34. kapualjában az udvar felé eső, sarokleveles lábazatú, mérműves záradékú, mélyebb szintű ülőfülkével kapcsolatban úgy tűnik, hogy talán korábban készültek, mint a kapu felé eső szakasz magasabb padszintű, félköríves záradékú ülőfülkék. Ezzel és még néhány ülőfülkessel kapcsolatban azt sem tartjuk lehetetlennek, hogy a kapualjak udvar felőli szakasza épült fel korábban, és ennek megfelelően az utca eredetileg szélesebb volt, mint amilyen ma, a XIV—XV. sz-i beépítés szerint. L. ezzel kapcsolatban a későbbiekben az Úri u. 46. sz. telken folytatott kutatás ismertetését.

⁴¹ Bertalan V.-né BR XIX (1959) 339—342. és kutatási dokumentációja a BTM Vármúzeumban.

⁴² Czagány István kutatási dokumentációja, melynek felhasználására vonatkozó szíves engedélyét ezúton is köszönöm.

⁴³ Nagy E., BR XIX (1959) 349—354. és kutatási dokumentációja a BTM Vármúzeumban.

⁴⁴ Gerő Gy., BR XX (1963) 547. és kutatási dokumentációja a BTM Vármúzeumban.

⁴⁵ Lócsy E., BR XIX (1959) 342—349. és kutatási dokumentációja a BTM Vármúzeumban.

⁴⁶ Nagy E., BR XXI (1964) 304. és kutatási dokumentációja a BTM Vármúzeumban.

⁴⁷ Gerevich L., i. m.

⁴⁸ Az Úri u. 41. és 45. sz. házak között 80—90 cm mélységben. Bertalan V.-né, BR XXI (1964) 314.

⁴⁹ Lócsy E., BR XX (1963) 523—524. és kutatási dokumentációja a BTM Vármúzeumban.

⁵⁰ Lócsy E., BR XIX (1959) 357—362. és kutatási dokumentációja a BTM Vármúzeumban.

⁵¹ Lócsy E., BR XIX (1959) 362—363. és kutatási dokumentációja a BTM Vármúzeumban.

⁵² Bertalané—H. Gyürky, i. m. 345. és Bertalané kutatási dokumentációja a BTM Vármúzeumban.

⁵³ Bertalan V.-né, BR XXI (1964) 314. és Bertalané—H. Gyürky, i. m. 347.

⁵⁴ Kisméretű kövekből épültek, erősen kavicsos habarccsal. Pl. a Vörös sün ház Fortuna u.-i homlokzata, a Fortuna közben szint alatt feltárt falak, az Úri u. 36., 38. sz. kapualjak-

ban előkerült falmaradványok, — vagy akár a palotában feltárt, oklevelekkel is datált Kelenföldi kapu maradványa. L. Gerevich László: A budai vár feltárása. Bp. 1966. 249—251. 273.

Fentiek alapján lehetőség kínálkozik arra, hogy a falazás módjainak tanulmányozása nyomán datáljunk egyes épületrészeket, pl. a Fortuna u. 18. néhány fala. — Az Úri u. 41. északi tűzfalának hasított kövekből sorosan rakott földszinti fala lehetővé teszi azt, hogy az Úri u. 19. déli homlokzati falát is mint korai építményt tartsuk nyilván.

⁵⁵ Hogy a város területén a tatárjárás előtt is folyhatott valamelyes építőtevékenység, azt valószínűsítik a korábbi kutatások. Gerevich L.: Gótikus házak Budán. BR XV (1950) 133—134. — Fügedi Erik: Középkori magyar városprivilegiók. Tanulmányok Budapest Múltjából XIV. (1961) 78—80.

⁵⁶ Bár ez sem bizonyos, mivel a falak mentét soha nem áshattuk végig, hanem csak a kutatóárkokban mutatkozó rövid szakaszokat ismerjük, így az is elképzelhető, hogy a csorbák kiegyengetése is csak javításra utal.

⁵⁷ Ezek viszont nemcsak a korai beépítésre vonatkozó adatainkat gazdagítják, de úgy tűnik, hogy némi revízióra szorulnak az árkados udvarokkal kapcsolatos nézeteink is. Nevezetesen az, hogy a budai árkados udvartípus létrejöttét eddig a XIV—XV. sz.-i Zsigmond-kori protoreneszánsz építőművészet körébe utaltuk. Ezzel szemben a Hess András tér 4., Úri u. 6. és 38. sz. házakban feltárt árkád, illetve árkádpillér-maradványok, valamint az Úri u. 40-ben feltárt boltozatmaradvány helyzete igencsak amellett szól, hogy ezek az árkádmарadványok a XIV. sz. első felében még fennálló korai beépítés tartozékai voltak és a később végrehajtott szintemelések következtében megszűntek. Igen érdekes ebben a relációban az Úri u. 28-ban feltárt, Gerő Győző által a XIV. sz.-ra datált árkádmарadvány is, mely a magasabb szinthez igazodott már, de a XV. sz.-ban elfalazták.

⁵⁸ Talán részben ezzel hozható összefüggésbe a korai árkádok megszüntetése, illetve beépítése is (l. a fenti jegyzetet), hiszen az udvarok árkados folyosói igen alkalmasak voltak a földszinti lakóterek növelésére. Erre vonatkozóan vég nélkül sorolhatnánk az újkori példákat is.

⁵⁹ Hogy a késő középkori útburkolatnak alig maradt nyoma — legfeljebb egy-két helyen a házak tövében —, az éppen annak tulajdonítható, hogy a maival csaknem egy szintben húzódnak. Tehát az útburkolatok javítása, megújítása a barokktól napjainkig teljesen megsemmisítette. A XIII. sz.-ban keletkezett, de még a XIV. sz.-ban is használt utcakövezet — aránylag rövid használatán kívül — csak a föléje került jelentős feltöltésnek köszönheti fennmaradását.

⁶⁰ Régi falmaradványok alapfalként való felhasználása, felmenő falak beépítése, az Úri u. 38.-ban és a Szentháromság u. 5.-ben a mélyebb szinthez igazodó, alacsony emeletek magasztása stb.

ANGABEN ZUR BEBAUUNG DES BUDAER BURGVIERTELS IM 13. JAHRHUNDERT

Betrachten wir die gotischen Häuser des Budaer Burgviertels, so können wir feststellen, dass die bestehenden Gebäude – auf Grund ihrer steinernen architektonischen Zierelemente — Denkmäler der Bebauung der Stadt im 14—15. Jahrhundert sind. Der am wenigsten bekannte Zeitraum in der Baugeschichte der Stadt ist gerade das Jahrhundert der Gründung: das 13. Jahrhundert. — Ausser den grossen kirchlichen Objekten bzw. ihren Resten blieb im Gebiet der Stadt ein einziges und nur seit kaum einigen Jahren bekanntes Haus aus dieser Zeit erhalten, das Gebäude Hess András-Platz Nr. 3, ferner ist uns aus dieser Zeit bloss ein einziger bedeutender Gebäuderest, die nördliche Feuermauer des Hauses Uri-Gasse Nr. 41 bekannt. Einen ersten Schritt in der Erschliessung dieses Zeitalters bedeutete die im Jahre 1961 durchgeführte Erforschung der Wege, im Laufe derer an zahlreichen Stellen des Burgviertels die Reste des auf das 13. Jahrhundert datierten Steinweges festgestellt wurden. Doch gerade aus dem fundrettenden Charakter der obigen Arbeit ergab sich, dass durch sie die Vollständigkeit nicht einmal annähernd erreicht werden konnte und

so war es nicht möglich, weder über die Breite der Wege, noch ihren Zusammenhang mit den Gebäude entsprechende Angaben zu erhalten.

In unserer Studie machten wir den Versuch, um auf Grund der bisher in Evidenz gehaltenen oder noch vielmehr der bisher wenig beachteten Funde das, was wir über die frühzeitige Bebauung des Burgviertels wissen, zusammenzufassen. Wir können nämlich keinen Augenblick daran denken, dass wir wegen der geringen Zahl der Denkmäler der bürgerlichen Architektur im 13. Jahrhundert die in der zweiten Hälfte des 13. Jahrhunderts zweifellos vorhanden gewesene städtische Siedlung in Abrede stellen.

Wesentliche Spuren der frühen Stadt dürfte unseres Erachtens eine, Mitte des XIV. Jahrhunderts beschlossene und begonnene Stadtregulierung vernichtet haben. Die Stadtregulierung dürfte aller Wahrscheinlichkeit nach ihre Begründung darin gefunden haben, dass König Ludwig I. (Anjou) in den vierziger Jahren des XIV. Jahrhunderts Buda zu seinem Sitz erkor und seit dieser Zeit ist Buda die Hauptstadt des mittelalterlichen Ungarns.