

TOPOGRÁFIAI KARTOTÉK A BUDAPESTI TÖRTÉNETI MÚZEUMBAN

1959 folyamán a Budapesti Történeti Múzeum megindította a főváros területén végzett régészeti kutatások adatanyagának topográfiai jellegű feldolgozását. A leletmentés operatív munkája és Budapest régészeti topográfiájának kiadása mindinkább szükségessé tette olyan kartoték-rendszer felállítását, amely könnyen és gyorsan igazítja el a kutatót az eddig felhalmozott adatok szétszórt tömegében.

Az adatgyűjtő munka teljességre törekszik és kiterjed a régészeti szakirodalmon kívül a kéziratokra, ásatási naplókra, jelentésekre, ezek fénykép- és térképmelléleteire, valamint a gyűjtemények leltárkönyveire.

Az adatfelvétel egységes elvek alapján, a könyvtári gyakorlatban általánosan használt szabvány méretű kartonokon történik. Minden esetben feltüntetjük a lelőhelyet, a régészeti korszakot, az adatfelvétel forrását és annotációszerűen a mondanivaló lényegét, főként a leletfajtaikat, amelyre az adatfelvétel vonatkozik.

Az adatfelvétel szövege hűségesen adja vissza a forrás mondanivalóját. A felvevő bármiféle korrekciója szögletes zárójelbe kerül.

A kartonok elhelyezési módja a helytörténeti célnak megfelelően topográfiai rend: kerületek, utcák, terek, ezeken belül a ház- és helyrajzi számok rendje. A topográfiai beosztás alapja a jelenlegi elnevezés. A megváltozott helynevekről utalók irányítják a kutatót a mai helynevekhez.

Az elsődlegesen topográfiai szempontok mellett kronológiai szempontok is érvényesülnek a kartoték rendszerében. A legkisebb topográfiai egységeken belül az egyes régészeti korszakokat jelölő választó cédulák mögé kerül a megfelelő korszakok adatanyaga.

Az adatgyűjtemény 1961. június 30-án 12 700 felvételt tartalmazott. Eredeti célján, az adatanyag feltárásán kívül már maga a rendszerezés is figyelemre méltó tudományos eredményeket hozott. Az egy topográfiai helyre kerülő kartoncédulák adatainak egybevetése sok téves adatra derített fényt és számos régészeti emlék eddig ismeretlen lelőhelyének megállapítását tette lehetővé.

A MONGOL FŐVÁROS MÚZEUMAI

Az alábbiakban olyan baráti ország fővárosának múzeumait ismertetjük, amely ugyan földrajzilag távol fekszik tőlünk, de amelynek fontosságát a magyar régészet — elsősorban a népvándorlaskori — szempontjából nem szükséges hangsúlyoznunk. Az őskor legrégebbi szakaszának általános, internacionális problémái mellett tulajdonképpen a legtöbb népvándorlaskori kutatás Belső-Ázsiába vezet vissza. A régi, pusztai lovasnomád-társadalmak, az életforma pedig olyan kulturális kapcsolatokat jelentenek a mi számunkra, amelyek ezt a területet a nagy távolság ellenére is közel hozzák a magyar régészethez. — A mongol muzeológia fejlettségét természetesen nem lehet összehasonlítani az európai országokéval; itt azonban ma még valóban sokkal fontosabb feladatok állnak előttünk. A Mongol Népköztársaság legfőbb teendője ma a vándorló, csekély lélekszámú lakosság letelepítése, ezzel az ipar alapjának megteremtése, az óriási állatállomány vízzel való ellátása, városias helyek kialakítása. Az ország különleges gazdasági és természeti körülményeit kell tehát szem előtt tartanunk, amikor a bizonyos mértékű elmaradást megállapítva Ulan-Bator múzeumait röviden ismertetjük.

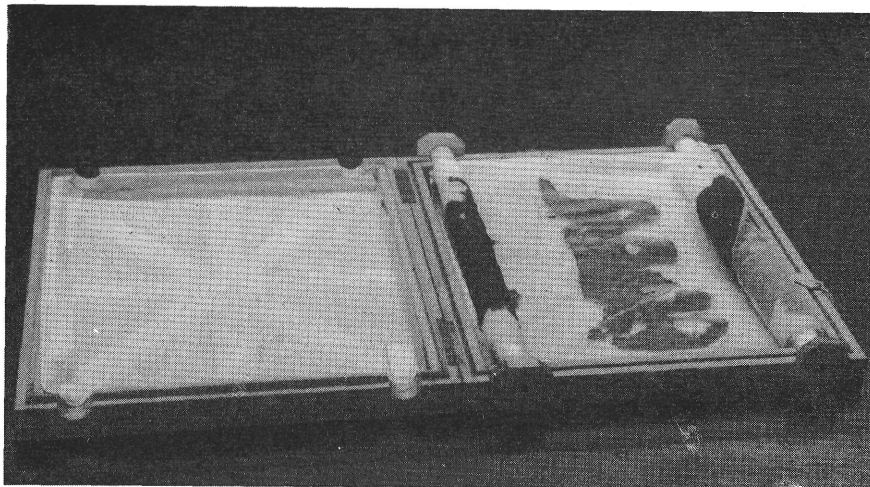
A Központi Múzeumnak (1. kép), amely országos hatáskörű intézmény, régészeti-történeti, néprajzi, természetrajzi osztálya, gazdag újabbkori és művészeti gyűjteménye van. Kétemeletes épületének legnagyobb részét kiállítások foglalják el, és mind ezekben, mind pedig a kisebb, zsúfolt raktárakban a régészeti anyag a leggazdagabb. A leletek legnagyobb része szórványleletként került gyűjteménybe, ásatások még alig voltak, és eltekintve egyes s többnyire régi expedíciók munkájától, csak igen kis részben vannak feldolgozva és publikálva. A nagy mennyiségű szórványlelet azonban minden korszak terén rendkívül sok, értékes kiindulópontját adja a további kutatásnak. A kiállítások régiesek, nem mentesek tudományos hibáktól sem, de a szemléltetés igen egyszerű eszközeivel jó történeti keresztmetszetét adják az országnak. Az őskor szinte még ismeretlen, nincs mód még arra sem, hogy kulturális csoportokat lehessen kimutatni. Raktári anyagként azonban elég nagy mennyiségű paleolitikus leletet tárolnak. Az őskori kiállítás is csak kiragadott leleteken mutatja be Belső-Ázsia legrégebbi kultúráját, nem törekszik összefüggések vagy folyamatos fejlődési kép megrajzolására. Ennek oka azonban a terület kutatatlanságában keresendő. Feltűnően kevés anyag képviseli a neolitikumot, feltűnően hiányzik a kerámia, tartalmilag a letelepült életforma és földművelés, ami azonban nem is lehetett ezen a területen. Miután a gyűjtés elsősorban a fémtárgyakra helyezett súlyt, az őskor további szakaszait elsősorban bronz-eszközök, a jellegzetes minusszinski, sino-szibériai műveltség tárgyai töltik ki. Az európai őskorra általánosan jellemző, kulturális és kronológiai beosztást adó kerámia hiánya nyilvánvalóan a mindenkori steppei életformából adódik, amely az agyagedényt feleslegessé tette. A kerámia a népvándorlaskorban is egészen elenyésző, később pedig fémedények helyettesítik. A régészeti leletanyag mellett a dokumentáció nagyon hiányos. Elsősorban hiányzanak a külső terepfelvételek, amelyek pl. a Góbi-sivatag és az Altaj hegység sziklarajzai vagy a jellegzetes őskori temetkezési formák bemutatásával sok lehetőséget adnának az anyag élőbbé tételére. A Központi Múzeumnak általában az őskori része a többi korszakhoz mérten a legkisebb. A lelőhelyek, elsősorban a temetők számát hozzávetőlegesen ismerve azonban ennek okát csupán abban kereshetjük, hogy rendszeres ásatások még nem voltak.

Az i. e. III—II. századtól kezdve a múzeum anyaga rendkívül gazdag; sokrétű és tudományos szempontból is értékes leleteket tartalmaz. Elsőként kell megemlítenünk a belső-ázsiai hunok hagyatékát, amelynek legnagyobb része Noin-ulából származik. A régi, Kozlov-féle ásatások leleteinek nagy része annak idején Oroszországba került, de még így is nagy számban található itt is közöletlenül maradt leletek. A mongol terület hun korszakát a kiállításon is külön terem képviseli. Legszebb darabja az ismert Noin-ula-i falkárpit, de a közölt fémtárgyakon kívül érdemes megemlítenünk a különböző rendeltetésű aranylemezeket, jade-tárgyakat, a nagy mennyiségű textiliát, köztük a kínai ízlésű, majd a Nyugat felé mutató hímzéseket, amelyeknek raktározása is korszerű (2. kép). A hun korszaknál csupán a történeti keretet hiányolhatjuk, amely alaposabb magyarázatát adná a birodalom kialakulásának, kapcsolatainak és a hunok további szerepének. E korszaknál is meg kell említenünk, hogy több, újabbán előkerült leleten kívül a feltáratlan kurgánok csoportjai adnak lehetőséget a további kutatásra. — Mongóliának egyik legfontosabb történeti, régészeti szakasza a türk-korszak. Legértékesebb és legszebb emlékei a rovásírásos oszlopok, amelyek a törökség legrégebbi írott emlékei; a múzeumban ugyan csak fényképeken láthatók, de a fémtárgyak, elsősorban a veretek, bőséges lehetőséget adnak a feldolgozásra. Feltűnő, hogy a kiállításban is a hun, türk, ujjúr korszak rendszerezése a legvilágosabb, annak ellenére, hogy éppen a fémtárgyak mutatják leginkább a különböző népek műveltségének folyamatos, sokszor hosszú idejű továbbélését. E három korszaknál már írásos anyag is áll a kutatás rendelkezésére, ami még jobban megkönnyíti a közelebbjutást a történelmi eseményekhez. A népvándorláskori — vagy miután ezen a területen nem egészen megfelelő ezt a meghatározást használunk —, az i. sz. első évezredi lelőhelyeknek száma rendkívül nagy. Az egyes népek, korszakok és területek szerinti eloszlásról azonban nincsenek pontosabb adataink.

A mai mongol kutatás elsősorban a korai mongol korszakra, valamint tágabb értelemben a Dzsingisz kán-korszakra helyez súlyt, és ez a múzeum kiállításán is erősen megnyilvánul. Az utóbbi korszak tárgyi emlékein kívül az ujjúr—mongol írásos emlékek, ezenkívül a sámánizmus tárgyi-néprajzi anyaga egészíti ki a rendkívül életszerű és e helyen egyúttal korszerű kiállítást. Meg kell említenünk, hogy a XIII—XIV. századi emlékek egy része nem ásatásból, hanem családi örökségként került múzeumba; ez a tény valószínűleg még fokozza azt a feltűnő érdeklődést, amely a legegyszerűbb embereknél is megnyilvánul a régiség, a történelem s a múzeumok iránt. A régi mongol-kori gyűjtemény igen alkalmas a nemzeti öntudat emelésére, a kiállításoknak is ez a része a leglátogatottabb. A közönség azonban a hunoktól kezdve az egész mongóliai történelmet sajátjának érzi.



1. kép. A Központi Múzeum Ulan-Batorban



A Központi Múzeumnak elsőrendű célja természetesen a népművelés, és így komoly súlyt helyez a nagy mongol birodalom és a mai szocialista korszak közötti történelem, a kínai, mandzsui elnyomás igen hosszú és szomorú idejének bemutatására is. A régészeti-történeti kiállítás szerves összefüggésben vezet el a népi forradalomig, majd pedig a legutóbbi időszak kulturális fejlődéséről tájékoztat.

E helyen nem ismertethetjük a múzeum anyagát, kiemelkedő jelentőségű és legfontosabb régészeti leleteit sem. A raktárak elég nagy mennyiségű feldolgozatlan, ismeretlen leletet tartalmaznak. Sok, tudományos szempontból értékes lelet kallódik rendezetlenül. Ennek oka elsősorban az, hogy alig vannak szakemberek, távol vannak attól, hogy minden nagyobb korszaknak legalább egy kutatója lenne. S a muzeológusoknak éppúgy kell foglalkozniuk régészettel, mint egy paleontológiai lelet megmentésével vagy folklórral. A Központi Múzeum raktáraiban ma még „ásatást” lehet végezni — ezt az elmaradást azonban megérteti velünk az, hogy a modern épület helyén nemrég még nemezsátrak álltak.

A múzeumnak értékes, gazdag néprajzi gyűjteménye van. A mi fogalmaink szerint ez az anyag viszonylag egyoldalú, mert többségében a forradalom előtti tárgyi néprajzi anyagot öleli fel; — a mai népi életmód, az élő lovasnomád lakás, állattartás stb. ugyanis egyetlen élő néprajzi „kiállításként” található az országban. Feltűnően gazdag a népviseleti gyűjtemény, és nemzetközi viszonylatban is jelentős a sámánizmus tárgyi emlékeinek gyűjteménye. — A természetrajzi osztályt csupán három teremből álló kiállítás képviseli, amely sajnos korszerűtlen és megközelítően sem meríti ki azokat a lehetőségeket, amelyeket pl. a Góbi vagy az északi és nyugati magas hegyvidék növénytani-állattani téren nyújtana. Ismét rá kell mutatnunk azonban ennek okára, a preparátor szakember hiányára. Ugyanakkor azonban a múzeum legkorszerűbb kiállítása az egyetlen nagy teremből álló paleontológiai gyűjtemény, amely a Góbi-sivatagban feltárt, többször egyedülálló ősgerinceseket mutatja be.

A művészeti gyűjteményben elsősorban a mongol s a tibeti, kínai forrásból táplálkozó vallásos művészeti tárgyak kaptak helyet. A templomi képek, zászlók és a buddhista szobor-gyűjtemény felbecsülhetetlen értéket képviselnek. A lamaizmus igen magas színvonalú és sokirányú művészetet alakított ki, helyesebben gyűjtött össze Mongóliában, felvette a nemzeti, népi elemeket is, s a Központi Múzeumnak több termét tölti meg ez a kissé egyházi kincstár-jellegű gyűjtemény. — A világi és mai mongol művészeti gyűjtemény a mongol iparművészet legjobb alkotásait öleli fel (pl. ezüstművesség), emellett állandó kiállításon mutatja be a mai mongol festészet legszebb műveit. Az anyagban a tájképfestészet dominál. Érdekes azonban megemlítenünk az ország egyik legnagyobb újkori festőjének, Serabnak történeti s egyben néprajzi értékű képeit, amelyek érdekes, apró jelenetekben — kissé Bruegelre emlékeztető stílusban — mutatják be a mongol életet, lakásokat, szokásokat, a foglalkozás részleteit.

Az egyházi művészet legszebb emlékeit Ulan-Batornak egy másik múzeuma őrzi. A Csojdzsil-lamin-kolostornak szinte páratlan szépségű műemléki épületeit használták fel vallástörténeti múzeum céljára, és rendezésében azt az elvet igyekeztek szem előtt tartani, hogy minden művészeti tárgy a lamaista vallás által előírt helyén maradjon. Számos elpusztult vagy ma már nem működő lámakolostorból, rendkívüli számban gyűjtötték ide össze a buddhista szobrokat, szertartási eszközöket, zeneszerszámokat, zászlókat és képeket. Eredeti helyükön pedig, a templom benyíló fulkéiben különböző szentek és szellemek képmásai állnak. A majdnem teljesen sötét helyiségek, karzatok zsúfolásig tömve vannak művészeti tárgyakkal. A vallástörténeti múzeum a keleti művészettel foglalkozók egyik zarándokhelye. Figyelmet érdemelnek a templom oszloppaira akasztott vallási maszkok, az ún. cam-tánc maszkjai, amelyeket utoljára 1928-ban használtak. Európai szemnek szokatlan hatást kelt az, hogy a templom közepén hatalmas buddhista szobrok ülnek sorban, egymással szemben — a lámák helyén.

Az élő lamaizmus ma csak Ulan-Bator óvárosában, a Gandan-kolostorban tanulmányozható, ahol a lámák élnek és működnek. Ezt a templomot is a múzeumok közé kell sorolnunk, minthogy vallásművészeti tárgyai alig képviselnek kisebb értéket a vallástörténeti múzeuménál. Különösen értékesek a mongol készítményű falkárpitok, maszkok. A kolostor könyvtárában pedig kitűnően rendezett, muzeális értékű, s nem csak egyházi, hanem történeti, nyelvészeti, földrajzi, orvosi művek találhatók.

A mongol fővárosnak egy harmadik múzeuma a Bogdo-gegen Palotamúzeum, amely mint emlékmúzeum az utolsó uralkodó gyűjteményét őrzi. A palota erősen kínai stílusban épült, és szépségével felülmúlja a gyűjtemény anyagát.

A mongol nép legújabb történetét, fejlődését mutatja be a Szuhe-Bator—Csojbalszan Emlékmúzeum. A mongol nép két forradalmi vezérének használati tárgyait, harcuk emlékeit, képeket és értékes dokumentumokat sorakoztat fel a kiállítás, és emellett igen érdekes, tanulságos képet nyújt az első népi demokratikus állam gazdasági, társadalmi átalakulásáról.

Végül meg kell említenünk, hogy ma már az ország minden kerületi központjában kisebb, néhány helyiségből álló múzeumot találunk. Ezek a helyismereti gyűjtemények egyszerű kiállítás formájában ismertetik a környék növény-állatvilágát, ásványi kincseit, néprajzának különlegeségeit, s mindegyiknek van régészeti gyűjteménye is. A kutató számára fontossá teszi ezeket a gyűjteményeket az, hogy pl. a néprajzi anyagban helyenként más és más etnikai csoportok jellegzetességeit mutatja be; régészeti szempontból pedig majdnem minden esetben ismeretlen, sokszor fontos leletanyag található bennük. — Amikor megemlítjük, hogy ezek a kerületi központok mindössze néhány földszintes kis házból állnak, amelyeket sátorváros vesz körül, lemérhetjük azt a kulturális fejlődést, melyet ezek a kis, szeretettel kezelt, igen egyszerű nomádok által összehordott gyűjtemények jelentenek.

LES MUSÉES DE LA CAPITALE MONGOLE

Le compte rendu donne un court aperçu des musées d'Oulan-Bator. A part des problèmes généraux, internationaux de la période la plus ancienne de la préhistoire, l'archéologie de cette région éloignée se trouve rapprochée de la recherche hongroise par voie de nombreuses questions des sociétés nomades anciennes de la steppe, de leur forme de vie ainsi que des migrations des peuples en général. Le domaine des recherches est extraordinairement riche et, si l'on doit constater que le développement de la muséologie n'a atteint qu'un niveau naturellement moins élevé que celui qu'on trouve en Europe, il faut en même temps reconnaître que de nos jours les circonstances naturelles, économiques et historiques de la Mongolie portent au premier plan des problèmes bien plus importants.

Au sein du Musée Central il y a des départements pour l'archéologie, l'ethnographie et les sciences naturelles et une riche collection d'art du temps moderne. La plus grande partie du bâtiment est occupée par les expositions. La plupart des trouvailles archéologiques ont été incorporées comme trouvailles sporadiques et il y avait à peine des fouilles, excepté quelques expéditions antérieures; d'autre part, la grande quantité de trouvailles donne des points de départ très importants pour les recherches à effectuer. Les objets paléolithiques ont besoin d'être divisés en groupes culturels et d'être datés; le département néolithique est pauvre d'une façon surprenante; la céramique est presque totalement absente, et, puisqu'on a collectionné surtout les objets métalliques, les périodes ultérieures de l'âge préhistorique sont surtout représentées par les objets en bronze. La quantité des objets «miniusinsk» typiques est bien grande, mais beaucoup d'entre eux ne sont pas encore étudiés. Dans le musée, d'une façon générale, la partie préhistorique est la moins grande en comparaison avec celles des autres époques, toutefois, en connaissant le grand nombre des lieux de découverte, surtout des cimetières, ce fait doit être attribué seulement à l'absence des fouilles de grande envergure.

A partir des deuxième et troisième siècles de notre ère, le matériel du musée contient une très grande quantité de trouvailles qui sont très complexes et d'une valeur remarquable. Une grande partie des objets gardant le souvenir des Huns de l'Asie intérieure provient de Noïn-Oula: la tenture murale est connue, mais beaucoup d'autres objets ne sont pas encore

publiés (lamelles en or, bibelots en jade et surtout produits textiles). Le musée fut enrichi par les trouvailles de nouvelles fouilles, trouvailles qui datent de cette époque, et il est à noter que les groupes Kourgane offrent beaucoup de possibilités aux travaux ultérieurs. — L'une des époques les plus importantes de la Mongolie est la période turque: malgré que les objets les plus connus de cette époque, — les colonnes runiques — ne soient visibles dans le musée que sur photographies, les objets en métal, surtout les ferrures, ouvrent de riches possibilités à l'élaboration. Dans l'exposition aussi, la meilleure, c'est la systématisation des objets des époques hunique, turque, ouïgoure et mongole, malgré que ce soient les objets métalliques qui prouvent le mieux la survivance du matériel des différents peuples, survivance qui persiste longtemps et qui rend souvent difficile, même impossible la séparation des objets selon leur âge. Les sites des trouvailles du premier millénaire sont bien nombreux. Les recherches mongoles d'aujourd'hui sont concentrées surtout sur la première période mongole ainsi que sur l'époque de Djinghis-Khan (mais on donne à ce terme un sens bien large), et cette tendance se manifeste aussi dans les expositions du Musée Central. Il est à noter qu'une partie des souvenirs des XIII^e et XIV^e siècles ne provient pas des fouilles, mais des héritages des familles, fait qui renforce encore l'intérêt remarquable que les gens simples manifestent pour l'archéologie, l'histoire et les musées. Le compte rendu ne peut donner ni une analyse détaillée du matériel des différentes époques, ni la présentation des trouvailles les plus importantes; mais il s'occupe de la situation des musées de certains départements. Le nombre des trouvailles non élaborées est très grand, parce que pour le moment il n'y a pas assez de chercheurs qualifiés.

La collection ethnographique du musée est très riche et d'une grande valeur. En premier lieu, la collection embrasse le matériel ethnographique de la période précédant la révolution populaire; dans ce matériel, la collection des costumes populaires est d'une haute valeur; et le matériel du chamanisme est non seulement précieux, mais aussi très intéressant du point de vue international. — La section des sciences naturelles n'est représentée que par trois salles de l'exposition, par conséquent, les possibilités offertes par le désert Gobi et par les hautes régions montagneuses du nord et de l'ouest n'ont pas été mises en valeur sur le terrain de la

botanique et de la zoologie. L'exposition la plus moderne du musée est la collection paléontologique, placée dans une seule grande salle; cette collection expose en premier lieu les trouvailles découvertes dans le désert Gobi; ces trouvailles sont souvent hors de pair.

Dans la collection artistique, les objets de l'art religieux — alimenté de sources mongoles, tibétaines et chinoises — ont été placés; les tableaux, les bannières et les statues provenant des églises possèdent une valeur scientifique extraordinaires. La collection d'art profane et de l'art de la Mongolie actuel embrasse les meilleurs ouvrages des arts appliqués, par exemple ceux de l'argenterie. En outre, les meilleures oeuvres de la peinture moderne sont présentées dans une exposition permanente. Le compte rendu mentionne les oeuvres de l'un des meilleurs peintres modernes, Sérab, dont les peintures sont remarquables du point de vue historique aussi bien que de celui de l'ethnographie et qui représentent la vie quotidienne mongole, les diverses formes d'habitation ainsi que les détails des activités professionnelles, tout cela dans des scènes intéressantes et intimes, dans un style qui rappelle celui de Brueghel.

Les plus belles oeuvres de l'art ecclésiastique sont conservées dans un autre musée, le monastère Tchoïdjile-Lamine, dont le bâtiment de la plus grande beauté contient le musée d'histoire religieuse. Les locaux de l'église sont comblés de statues bouddhistes, d'objets liturgiques, d'instruments de musique, de tableaux et de bannières. En ce qui concerne l'arrangement de ces objets, des efforts ont été faits pour que chaque objet soit mis à la place que la liturgie

lamaïque lui prescrit. Le matériel extrêmement riche provient des monastères des lamas qui ont cessé de fonctionner; dans le compte rendu l'attention n'est attirée que sur les masques de la danse appelée «Tsam». Aujourd'hui le lamaïsme vivant ne peut être étudié que dans le monastère de Gandan, dont le temple doit être considéré comme un musée: les objets d'art de ce dernier ne sont nullement inférieurs à ceux que nous venons de mentionner, et la bibliothèque contient des oeuvres non seulement religieuses mais aussi historiques, géographiques, médicales, ainsi que des dictionnaires et beaucoup de raretés de l'orientalisme. L'arrangement de tous ces objets est excellent.

Un troisième musée de la capitale est le musée du palais Bogdo-gegen; l'édifice de celui-ci est un monument classé de style chinois; le musée contient un matériel riche des arts appliqués. Le musée de Souhé-Bator-Tchoïbalsane garde, outre les objets personnels des deux chefs révolutionnaires, beaucoup de documents historique de grande valeur — écrits, imprimés, gravures, photos — témoins de l'histoire la plus récente du pays. Ils reflètent l'immense développement que la Mongolie a connu.

Le compte rendu mentionne pour finir qu'il y a encore dans tous les centres de district des musées moins importants, ne contenant que quelques pièces. Ces musées présentent pourtant de l'intérêt aux exploiters parce que leurs matériels ethnographiques gardent les caractéristiques locales, et — du point de vue archéologique — ils contiennent, presque sans exception, des objets importants, inconnus aux experts occidentaux.