

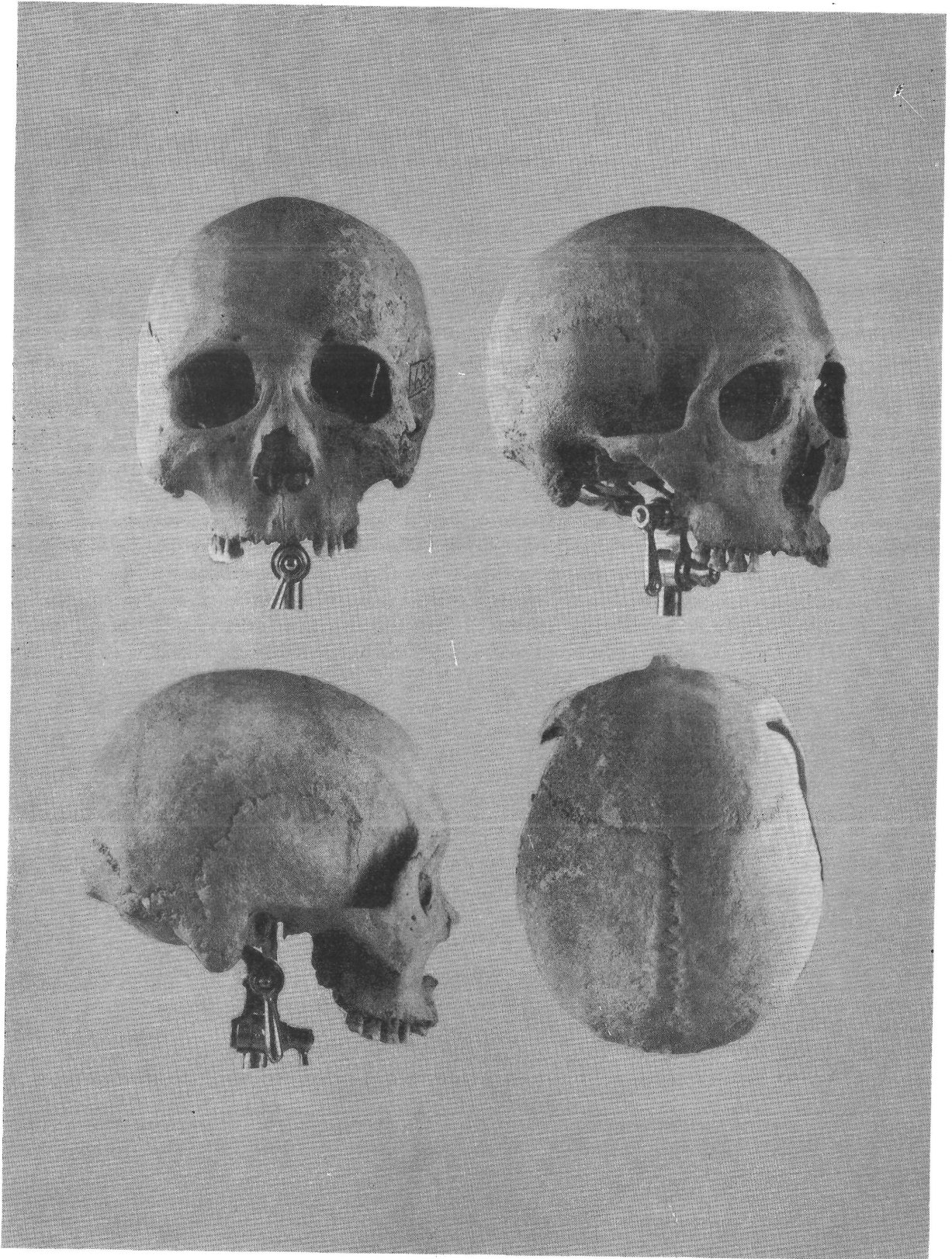
BUDAPEST AVARKORI NÉPESSÉGÉNEK  
ANTROPOLÓGIÁJA. I

(BUDAPEST—NÉPSTADION)

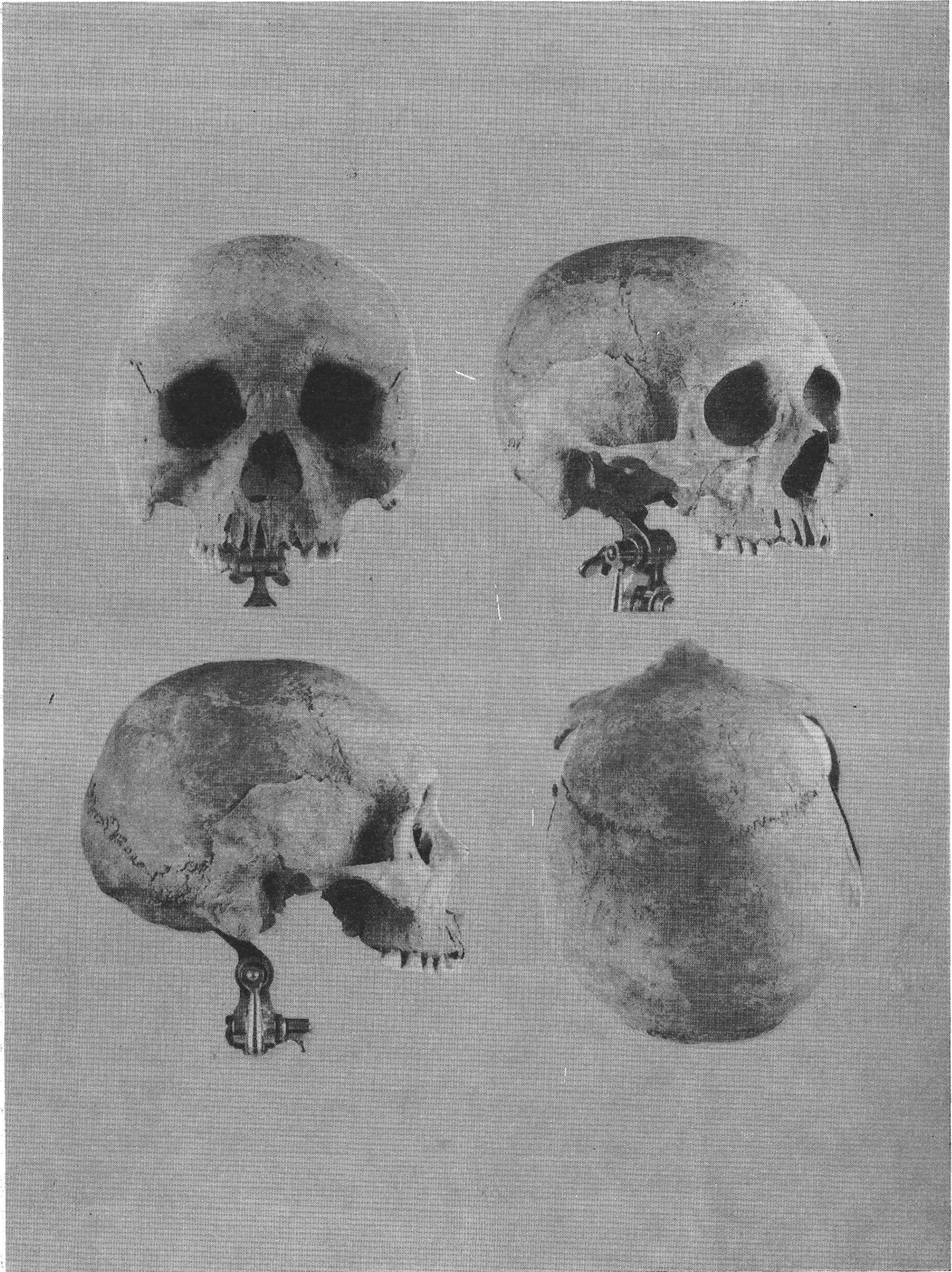
Ez a kis közlemény egy cikksorozat megindítója szeretne lenni. Céljával a mai Budapest területén előkerült avarkori (VI—IX. századi) embertani anyag rendszeres feldolgozását tűzi ki. Az előkerült — sajnos általában nem rendszeres ásatásokból származó — anyag már most is számottevő: Csepel—Kikötő, Népstadion, Rákos—Ejtőernyő torony, Rákoskeresztúri Izr. Temető, Soroksári út—Lámpagyár, Szőlő utca, továbbá az újabban feltárt rákoshegyi és a Wekerle-telepi temető. A több részletben történő közlések alapján végül is meg lehet kísérelni a szintézist, gondolva arra is, hogy ezek a temetőrészlegek közben kiegészülhetnek, illetőleg nagyobb, tervszerű ásatás esetleg jelentősebb számú csontváz-leletet is fog hozni. Mindehhez elengedhetetlen a régészeti emlékek párhuzamosan történő közlése. Most elsőnek a kis száma ellenére is embertani szempontból jelentős népstadioni anyagot közöljük. Budapesten, a mai Népstadion alapozásakor 1951-ben Nagy Tibor irányításával és Salamon Ágnes részvételével avarkori temető mentőásatását végezték, amely összesen 35 sírt eredményezett.<sup>1</sup> A feltárás részleges, és nem ad támpontot a temető nagyságára vonatkozólag. Meg kell azonban jegyezni, hogy Budapest környékére jellemzők a kis sírszámú (40—50 sír) „nemzetségi temetők”.

I. A MEGMENTETT EMBERTANI ANYAG ÁTTEKINTÉSE

Sor-szám	Sírszám	Emb. lelt. szám	Korcsoport	Nem	Koponya	Váz	Részletes vizsgálatra alkalmas
1.	2.	6294	Felnőtt	(♀)	Kissé hiányos	Néhány hosszúcsont	+
2.	4.	6295	Felnőtt	♂	Állkapocs nélkül	—	+
3.	5.	6296	Felnőtt	—	—	Néhány hosszúcsont	—
4.	7.	—	Gyermek	—	Töredékek	Töredékek	—
5.	8.	6297	Felnőtt	♂	Hiánytalan	Néhány hosszúcsont	+
6.	10.	6298	Fiatalkorú	—	Töredékes	—	—
7.	13.	—	Felnőtt	(♂)	Töredékek	—	—
8.	18.	6299	Felnőtt	(♀)	Koponyatető	—	—
9.	(20.)	6306	Felnőtt	♂	Állkapocs nélkül	—	+
10.	22.	6300	Felnőtt	♂	Állkapocs nélkül	—	+
11.	23.	6301	Felnőtt	♀	Hiánytalan	—	+
12.	28.	6302	Fiatalkorú	—	Töredékek	—	—
13.	29.	6303	Fiatalkorú	(♀)	Hiányos	—	+
14.	30.	6304	Felnőtt	(♂)	Töredékek	—	—
15.	34.	6399	Fiatalkorú	—	Töredékek	—	—
16.	35.	6305	Felnőtt	♂	Hiányos	—	+
17.	Szór.v.	6307	Fiatalkorú (18—20 é.)	—	—	Néhány hosszúcsont.	—

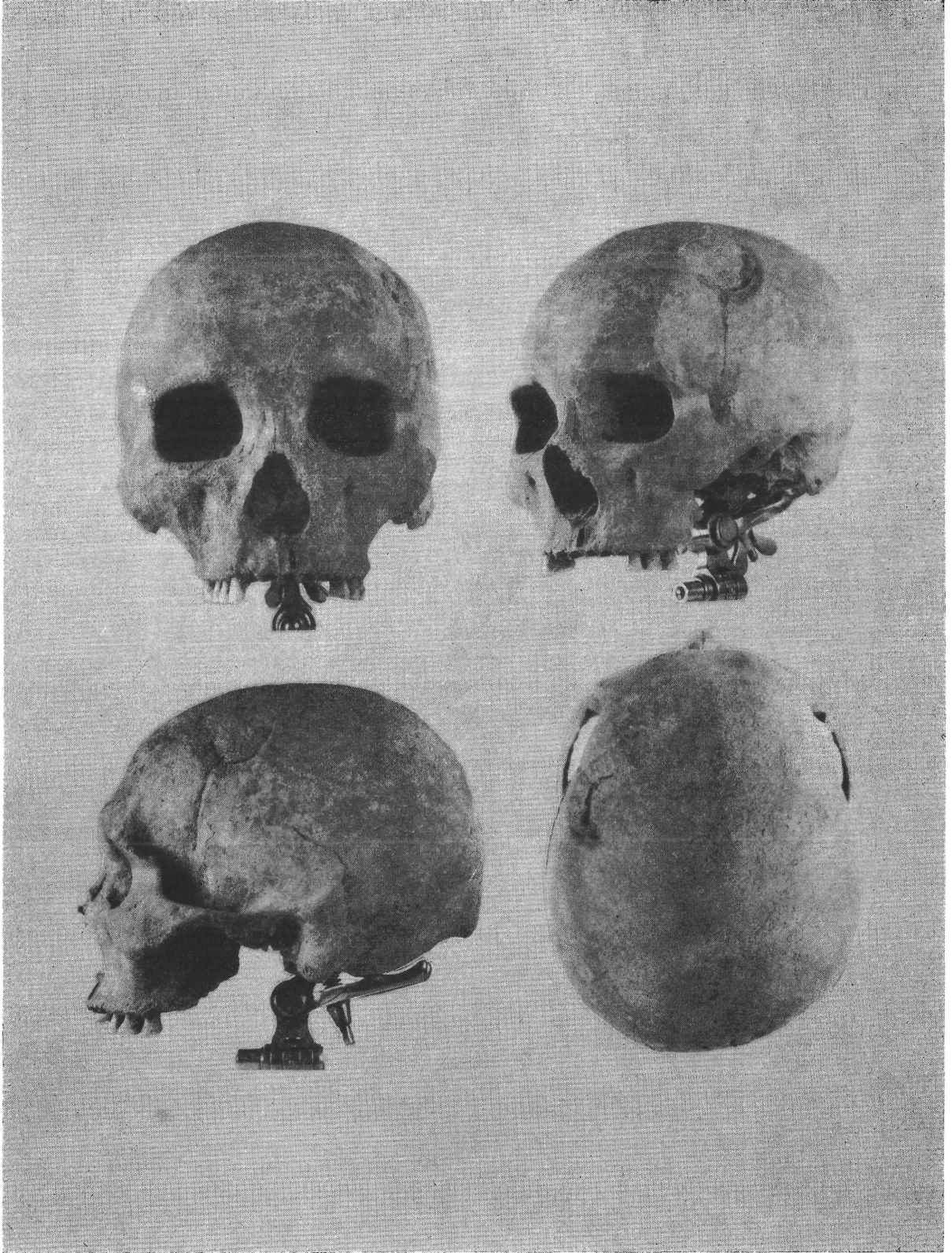


1. kép. 4. sír, 6295. sz., ♂



2. kép. 22. sír, 6300. sz., ♂





3. kép. 20. sír, 6306. sz., ♂



A csontvázakat (leginkább csak koponyákat) 17 sírból mentették meg; az anyag áttekintését az I. táblázatban találjuk. Ezek régészeti mellékletei túlnyomó részben szegényesek vagy jellegnélküliek voltak, két sír kivételével: a 20. sírban (amelyet sajnos a koponyával csak feltételesen lehet azonosítani) sima, lemezes bronz övgarnitúra és szablya került elő, a 22. sírban pedig indás bronz övgarnitúra és íjlemez volt.

Vizsgálati anyagunk megoszlása a következő: 7 jó megtartású felnőtt egyén koponyája (5 ♂, 2 ♀), sajnos csak 2 esetben vázcsontokkal együtt, 1 jó megtartású fiatal, továbbá 5 töredékes koponya. Feldolgozásukat eddigi munkáinkhoz hasonló módon,<sup>2</sup> Martin előírásainak<sup>3</sup> szem előtt tartásával végeztük. A jó megtartású anyag metrikus adatait a II., főbb leíró jellegeit a III. táblázat tartalmazza. A töredékes anyag rövid jellemzését a IV. táblázatban, a 2. és a 8. sírban feltárt csontvázak mérhető hosszúcsontjainak adatait az V. táblázatban találjuk. Itt jegyezzük meg, hogy a testmagasságokat Wolanski nomogramja<sup>4</sup> segítségével számítottuk ki.

Az anyag kis számára való tekintettel a jellegek analízise elengedhetőnek látszik, ezek áttekinthetők a II. táblázatban. Annál nagyobb figyelmet szeretnénk fordítani a jellegegyüttesek analízisére. Ennek eredményeképpen első pillantásra megállapítható, hogy anyagunkat túlnyomó részben mongolid vonások jellemzik ugyan, bár az mégis heterogén jellegű. Közben megjelent tanulmányunk<sup>5</sup> tapasztalatait is felhasználva, az alábbi típusokat (rasszokat) lehet elkülöníteni:

1. Az első típus a mongolidok valamennyi jellemvonását (magas és lapos arc, alacsony orrhát, keskeny homlok, alacsony agykoponya stb.) egyesíti magában. Ezt a jellegegyüttest a 2. és 4. sírban eltemetett egyének képviselik. Alacsony dolichoid agykoponya, hajlott homlok és keskeny arc jellemzi. Ez a típus a szovjet embertani irodalomban<sup>6</sup> *bajkái* (b) vagy szinonim kifejezéssel *paleoszibériai* néven ismeretes. A magyar embertani irodalomba Bartucz *mosonszentjánosi A-típus* néven vezette be, az ott feltárt szép avarkori széria vizsgálata kapcsán.<sup>7</sup> A két fentnevezett típus egymással való azonosíthatóságára egy korábbi munkánkban már rámutattunk.<sup>8</sup> Itt még megjegyezzük, hogy a 4. sír koponyája valamelyik rövidfejű mongolid (valószínűleg a tungid) típus hatását is mutatja (1. kép).

2. A második típusban is túlsúlyban vannak a mongolid vonások, de emellett europid jellegek is megállapíthatók. A 8. és 22. sír férfi (2. kép) és a 23. sír női koponyája képviselik. Brachykania, alacsony agykoponya, alacsonyabb arc, határozottabb glabella és mélyebb fossa canina jellemzik, vagyis az arc az europidokra jellemző módon erősebben profilozott. Ezt az átmeneti europo-mongolid típust — egyelőre feltételesen — a szovjet szerzők *jenyiszeji* (j) típusával<sup>9</sup> lehet azonosítani.

3. Teljesen mongolid jellegű a 6306. sz. férfi koponya (3. kép), de széles és alacsony arca miatt a bajkái típussal nem lehet összevonni. Itt bizonyára a *szélesarcú mongolid* (tungid) típussal (tg) van dolgunk; valószínűleg ide vehető a 29. sír hiányos fiatal (női?) koponyája.

4. A 35. sír férfi koponyáját brachykrania, aránylag magas agykoponya, nagyon magas és igen keskeny arc jellemzi. Leginkább a *belső-ázsiai mongolid* típussal (ca) azonosítható, amelyet szintén nagy abszolút méretek és keskeny arc jellemeznek. A mi esetünkben azonban a mongolid vonások elmosódása is megállapítható, ez europid hatásra mutat.

A népstadioni kis avarkori széria a részletesen tanulmányozott avarkori embertani leletek közül — a fentiek szerint — a teljesen vagy túlnyomó részben mongolid jellegű temetők anyagára emlékeztet. Ezek száma nem túlságosan nagy, Mosonszentjános,<sup>10</sup> Öskü,<sup>11</sup> Kiskőrös—Vágóhídi dűlő<sup>12</sup> és Debrecen—Ondód<sup>13</sup> tartoznak ide. Említést érdemel továbbá, hogy számottevő (de az europidokhoz viszonyítva mégis kisebbségben levő) mongolid elemet lehetett megállapítani az Üllő I. avar temetőben.<sup>14</sup>

A később megjelenő közleményekben szeretnénk anyagunkat a többi, Budapest területéről előkerült avarkori szériákkal egybevetni, valamint a temetőn belül esetleg mutatkozó régészeti csoportokkal való korrelációt elemezni.<sup>15</sup>

II. FŐBB MÉRETEK ÉS JELZŐK

Méret- szám (Martin)	Méretek és jelzők	2. 6294 Ad. (♀)	4. 6295 Ad. ♂	8. 6297 Mat. ♂	22. 6300 Ad. ♂	23. 6301 Ad. ♀	35. 6305 Mat. ♂	(20.) 6306 Mat. ♂	29. 6308 Juv. —
1.	Koponya legnagyobb hossza . . . . .	188	185	187	177	166	185	189	—
1. c.	Koponya hossza a metopiontól . . . . .	184	179	185	168	166	178	185	—
5.	Koponyaalap hossza . . . . .	98	97	99	97	89	101	103	—
8.	Koponya legnagyobb szélessége . . . . .	142	150	158	150	137	155	149	(148)
9.	Legkisebb homlokszélesség . . . . .	98	92	101	97	95	97	92	93
17.	Basion-bregma magasság . . . . .	124	127	125	123	110	132	131	—
20.	Porion-bregma magasság . . . . .	111	113	122	105	102	118	115	112
38.	Számított koponyakapacitás . . . . .	1350	1440	1581	1338	1084	1553	1522	—
32/1— a.	Homlokhajlásszög . . . . .	—	45°	46°	41°	43°	43°	48°	—
40.	Archossz . . . . .	103	98	100	99	85	98	104	—
45.	Járomívszélesség . . . . .	(125)	(143)	(139)	(139)	125	135	141	133
46.	Középarcszélesség . . . . .	—	(110)	100	102	99	100	116	103
47.	Arcmagasság . . . . .	—	—	123	—	109	136	—	110
48.	Felsőarcmagasság . . . . .	74	82	74	77	70	85	76	70
51.	Szemüregszélesség . . . . .	39	40	43	38	39	39	41	38
52.	Szemüregmagasság . . . . .	30	30	34	34	33	32	32	33
54.	Orrüregszélesség . . . . .	28	28	27	28	27	28	28	24
55.	Orrmagasság . . . . .	52	60	52	55	52	60	57	52
57.	Orrcsontok legkisebb szélessége . . . . .	10	8	9	7	9	10	8	8
57/1.	Orrcsontok legnagyobb szélessége . . . . .	17	16	18	21	18	17	17	15
60.	Maxilloalv. hosszúság . . . . .	56	55	—	53	—	58	59	49
61.	Maxilloalv. szélesség . . . . .	68	72	62	67	65	64	75	65
62.	Szájpadhossz . . . . .	49	48	—	46	44	50	49	43
63.	Szájpadszélesség . . . . .	44	50	—	45	43	39	—	42
65.	Állkapocsbütyök szélesség . . . . .	—	—	121	—	117	110	—	116
66.	Állkapocsszeglet szélesség . . . . .	—	—	108	—	97	106	—	98
69.	Állkapocsmagasság . . . . .	—	—	33	—	29	39	—	32
70.	Állkapocság-magasság . . . . .	—	—	62	—	53	73	—	65
71.	Állkapocság-szélesség . . . . .	—	—	34	—	30	34	—	34
72.	Arcprofiliszög . . . . .	—	86°	88°	78°	86°	83°	86°	—
8 : 1	Hosszúság—szélességi jelző . . . . .	75,5	81,1	84,5	84,8	82,5	83,8	78,8	—
17 : 1	Hosszúság—magassági jelző . . . . .	66,0	68,7	66,8	69,5	66,3	71,4	69,3	—
17 : 8	Szélesség—magassági jelző . . . . .	87,3	84,7	79,1	82,0	80,3	85,2	87,9	—
9 : 8	Transversalis—frontopar. jelző . . . . .	69,6	61,3	63,9	64,7	69,3	62,6	61,7	—
46 : 45	Jugomalaris jelző . . . . .	—	76,9	71,9	73,4	79,2	74,1	82,3	77,4
47 : 45	Arcjelző . . . . .	—	—	88,5	—	87,2	100,7	—	82,7
48 : 45	Felsőarcjelző . . . . .	59,2	57,3	53,2	55,4	56,0	62,9	53,9	52,6
52 : 51	Szemüregjelző . . . . .	76,9	75,0	79,1	89,5	84,6	82,1	78,1	86,8
54 : 55	Orrjelző . . . . .	53,9	46,7	51,9	50,9	51,9	46,7	49,1	46,2
63 : 62	Szájpadjelző . . . . .	89,8	104,2	—	97,8	97,7	78,0	—	97,7



III. LEÍRÓ JELLEGEK

Sírszám Leitári szám Nem	2. 6294 (♀)	4. 6295 ♂	8. 6297 ♂	22. 6300 ♂	23. 6301 ♀	35. 6305 ♂	(20.) 6306 ♂	29. 6308 (♀)
Koponya megtartása	Jó megt. koponya (calvarium) és állkapocs töredék	Jó megt. koponya (calvarium)	Kitűnő megt. koponya állkapoccsal (cranium)	Kitűnő megt. koponya (calvarium)	Kitűnő megt. koponya állkapoccsal (cranium)	Sérült koponya állkapoccsal (cranium)	Kitűnő megt. koponya (calvarium)	Hiányos koponya állkapoccsal (cranium)
Korcsoport	Ad.	Ad.	Mat.	Ad.	Ad.	Mat.	Mat.	Juv.
Norma verticalis	Pentagonoides Kryptozyg	Ovoides Phaenozyg	Sphenooides Kryptozyg	Ovoides Phaenozyg	Sphenooides Kryptozyg	Ovoides Phaenozyg	Sphaenoides Phaenozyg	— Phaenozyg
Koponya általános jellemzői	Mesokran chamaekran tapeinokran Aristenkephal	Brachykran chamaekran tapeinokran Euenkephal	Brachykran chamaekran tapeinokran Aristenkephal	Brachykran chamaekran tapeinokran Euenkephal	Brachykran chamaekran tapeinokran Oligenkephal	Mesokran orthokran tapeinokran Aristenkephal	Mesokran chamaekran tapeinokran Aristenkephal	—
Homlok Glabella	Eurymetop közepmagas 2.	Stenometop hátrahajló 2-3.	Stenometop közepmagas 1.	Stenometop erősen hajlott 4.	Eurymetop meredek 1.	Stenometop hátrahajló 2-3.	Stenometop hajlott 2.	Magas meredek 1.
N. occipitalis Prot. occ. ext. Proc. mastoid.	Pentagonoid 0. Kicsiny	Ház alakú 3. Erőteljes	Lekerekített 1. Kicsiny	Lekerekített 1. Erőteljes	Ház alakú 0. Kicsiny	Ház alakú 1. Erőteljes	Ház alakú 3-4. Erőteljes	Bomba alakú Nyakszirtseont hiányzik
Arc, felsőarc	lepten	lepten	Mesoprosop mesen	lepten	Mesoprosop lepten	Hyperleptoprosop, hyperlepten	mesen	Euryprosop mesen
Járomesont Fossa canina	Lapos, középarc nagyon széles Kitöltött	Kiálló Kitöltött	Kiálló Nagyon mély	Mérsékeltlen kiálló Közepes	Lapos Sekély	Lapos Közepes	Kiálló Kitöltött	Mérsékeltlen kiálló Közepes
Szemüreg	Mesokonch kissé szögletes	Chamaekonch szögletes	Mesokonch kissé szögletes	Hypsikonch kerekded	Mesokonch kerekded	Mesokonch szögletes	Mesokonch szögletes	Hypsikonch kissé szögletes
Csontos orr Apertura pirif. alsó széle	Chamaerrhin Elmosódott	Leptorrhin Éles	Chamaerrhin Elmosódott	Mesorrhin Éles	Mesorrhin Éles	Leptorrhin Elmosódott	Mesorrhin Elmosódott	Leptorrhin Éles
Orrgyök	Közepmagas	Teljesen lapos	Lapos	Alacsony, keskeny Kiálló, egyenes	Lapos	Közepmagas	Közepmagas, keskeny Közep. kiálló, egyenes	Lapos
Orrhát	Lapos	Alacsony, egyenes	Alacsony, egyenes	Alacsony	Alacsony	Közepesen kiálló	Közep. kiálló, egyenes	Alacsony, egyenes
Orrtővis	1.	2-3.	—	3.	1.	3.	2.	2.
Szájpad Felső fogsorív	Brachystaphylin Elliptikus	Brachystaph. rk. széles Paraboloid	Lapos Hiányos	Brachystaphylin Paraboloid	Brachystaphylin Paraboloid	Leptostaphylin U-alakú	Széles V-alakú	Brachystaphylin Paraboloid
Aroprofil	— Erős alv. progn. fogmedri rész magas, homorú	Orthognath Erős alv. prognathia	Orthognath Erős alv. prognathia	Prognath Alv. prognathia	Orthognath — Fogmedri rész alacsony	Mesognath Erős alv. prognathia Fogmedri rész magas	Orthognath Erős alv. prognathia Fogmedri rész alacsony	Erős alveol. prognathia Fogmedri rész alacsony
Állkapocs Alsó fogsorív	Állkapocs tör. jobb fele. Torus mandibularis	— —	Közepmagas Paraboloid	— —	Alacsony Széttartó	Nagyon magas Széttartó	— —	Alacsony Széttartó
Megjegyzés	—	Torus sagittalis ossis frontis	Pterion táj benyomott	Pterion táj benyomott	Jobb sutura squamosa elcsontosodott, 3. moláris nem tört elő. Pathologikus forma(?)	—	Bal sut. coronalison ütéstől eredő horpadás. Processus marginalis. Jobb sut. squamosa elcsontosodott	Bal oldalon kis os epiptericum. Járomesont részben kettéosztott
Váz	Néhány vázesont	—	Néhány vázesont	—	—	—	—	—
Termet	159 cm magas	—	166 cm közepes	—	—	—	—	—
Típus	b — x	b — tg	j	j	j	ca — eur	tg — x	(tg)





IV. TÖREDÉKES KOPONYÁK

Sír-szám	Lelt. szám	Vázlatos morfológiai jellemzés	Életkor, nem	Kop. legn. h.	Kop. legn. szél.	Kop. jelző
10.	6298	Hiányos, össze nem állítható koponyatöredékek. Glabella: 1. Brachymorph. Állkapocs nagyon alacsony	14—18 é. (Juv.) —	—	—	—
18.	6299	Koponyatető (calva). N. vert.: sphenoid. Brachykran. Glabella: 1. Homlok alacsony	Ad. (♀)	166	(138)	83,1
28.	6302	Hiányos, vetemedett koponyatető, arcerészlet és állkapocstöredék. Dolichomorph jellegű. Glabella: 1	16—18 é. (Juv.) —	—	—	—
30.	6304	Hiányos, össze nem állítható koponyatöredékek. Glabella: 2. Orrgyök teljesen lapos. Állkapocs magas. Mongolid jellegű	Mat. (♂)	—	—	—
34.	6399	Hiányos, össze nem állítható koponyatöredékek. Glabella: 1. Dolichomorph. Fossa canina mély. Erős alveolaris prognathia	16—18 é. (Juv)	—	—	—

V. HOSSZÚCSONTOK MÉRETEI

Sír-szám	Leltári szám	Nem	Femur		Tibia		Humerus		Radius		Ulna		Termet
			jobb	bal	jobb	bal	jobb	bal	jobb	bal	jobb	bal	
2.	6294	(♀)	423	—	—	—	—	—	239	—	—	159	
8.	6297	♂	—	—	366	361	—	331	—	—	—	166	

J E G Y Z E T E K

<sup>1</sup> A régészeti vonatkozásokkal itt nem foglalkozunk. Reméljük ugyanis, hogy Nagy Tibor régészeti anyagközlése, amelynek — az eredeti terv szerint — egyidejűleg kellett volna elkészülnie, a közeli jövőben mégis közlésre kerül.

<sup>2</sup> P. Lipták, L'analyse typologique de la population de Kérpuszta au Moyen Age. Acta Arch. Hung. 3 (1953) 301—370. — Lipták P., Homokmégy—Halom avarkori népessége. Anthropológiai Közlemények (Biológiai Közlemények — Pars Anthropologica) 4 (1957) 25—42.

<sup>3</sup> R. Martin, Lehrbuch der Anthropologie. Jena 1928.

<sup>4</sup> N. Wolanski, Przegląd Antropologiczny 19 (1953) 403—404.

<sup>5</sup> Lipták P., The „Avar Period” Mongoloids in Hungary. Acta Arch. Hung. 10 (1959) 251—279.

<sup>6</sup> M. G. Levin: Trudü Insztituta Etnografii 26 (1951) 483—484.

<sup>7</sup> L. Bartucz, Über die anthropologischen Ergebnisse der Ausgrabungen von Mosonszentjános, Ungarn [N. Fettich, Bronzeguss und Nomadenkunst. Anhang]. Skythika, Prag (1929) 83—96.

<sup>8</sup> Lipták P., Kecel-környéki avarok. Biológiai Közlemények 2 (1954) 164.

<sup>9</sup> Levin i. m. 489—490.

<sup>10</sup> Bartucz i. m.

<sup>11</sup> L. Bartucz, Die anthropologischen Ergebnisse der Ausgrabungen von Jutas und Öskü [Gy. Rhé—N. Fettich, Jutas und Öskü]. Skythika, Prag (1931) 75—92.

<sup>12</sup> J. Nemeskéri, Étude anthropologique des squelettes du clan princier avar découverts au cimetière de Kiskörös—Vágóhíd [Gy. László, Études archéologiques sur l'histoire de la société des Avars]. Archaeologia Hungarica. XXXIV. köt. Bp. 1955, 189—210.

<sup>13</sup> Malán M., Az ondódi avarok. Annales Hist.-Nat. Mus. Nat. Hung. S. N. 7 (1956) 491—506.

<sup>14</sup> P. Lipták, Recherches anthropologiques sur les ossements avars des environs d'Üllő. Acta Arch. Hung. 6 (1955) 231—316.

<sup>15</sup> Ez utóbbi azért marad későbbre, mert a régészeti tanulmány nem került még lezárásra az embertani közlemény kéziratának befejezésekor (1957 őszén). A munka folyamán Nagy Tibor több alkalommal határozottan támogatott feljegyzéseinek rendelkezésünkre való bocsátásával, amiért ezúttal fejezzük ki köszönetünket.

ANTHROPOLOGIE DER AWARENZEITLICHEN BEVÖLKERUNG VON  
BUDAPEST. I

(Budapest—Volksstadion)

Von den 17 Skelettfunden des im Jahre 1951 ausgegrabenen awarenzeitlichen Gräberfeldes im Gebiete des heutigen Volksstadions (Népsztadion) wurden die gut erhaltenen Skelette von 7 Erwachsenen (5 ♂, 2 ♀) und von einem Jugendlichen einer eingehenderen anthropologischen Untersuchung unterzogen.

Im Hinblick auf die geringe Zahl der Skelette scheint die Analyse der Merkmale entbehrlich zu sein; einen guten Überblick gibt Tabelle 2. Eine um so größere Aufmerksamkeit möchte ich der Analyse der Merkmalkomplexe widmen. Es läßt sich auf den ersten Blick feststellen, daß die Schädel, wenn sie auch in überwiegendem Teil durch mongolide Züge charakterisiert sind, dennoch einen heterogenen Charakter haben.

Der erste Typus vereinigt alle Charakterzüge der Mongoliden (hohes und flaches Gesicht, niedriger Nasenrücken, schmale Stirn, niedriger Hirnschädel usw.). Diesen Merkmalkomplex haben die Individuen der Gräber 2 und 4; zu ihren Eigenschaften gehören der niedrige, dolichoide Hirnschädel, die gewölbte Stirn und das schmale Gesicht. Dieser Typus wird in der sowjetischen anthropologischen Literatur als *baikalisch* (b) oder synonym als *paläosibirisch* bezeichnet. Das ungarische anthropologische Fachschrifttum nennt ihn nach Bartucz Mosonszentjános-A Typus im Anschluß an die Untersuchung der dort freigelegten schönen awarenzeitlichen Serie. Auf die Identität der beiden Typen wies ich bereits in einer meiner weiteren Arbeiten hin. Hier soll noch erwähnt werden, daß der Schädel des Grabes 4 auch Züge irgendeines kurzschädeligen mongoliden (wahrscheinlich tungiden) Typus zeigt.

Auch im zweiten Typus überwiegen die mongoliden Züge, neben denen jedoch auch europide Merkmale festgestellt werden können. Sie sind durch die männlichen Schädel der

Gräber 8 und 22, sowie durch den weiblichen Schädel des Grabes 23 vertreten. Brachykranie, niedriger Hirnschädel, niedrigeres Gesicht, ausgeprägtere Glabella und tiefere Fossa canina charakterisieren sie, d. h. daß das Gesicht auf eine für die Europiden charakteristische Weise stärker profiliert ist. Dieser europa-mongolide Übergangstypus läßt sich einstweilen bedingungsweise mit dem *Jenissei*-Typus (j) der sowjetischen Autoren identifizieren.

Völlig mongoliden Charakter führt der männliche Schädel Nr. 6306, doch seines breiten und niedrigen Gesichtes wegen kann er nicht zu dem baikalischen Typus gezählt werden. Es handelt sich gewiß um den *breitgesichtigen mongoliden* (tungiden) Typus (tg); zu diesem gehört wahrscheinlich auch der fragmentarische juvenile (weibliche?) Schädel des Grabes 29.

Der männliche Schädel des Grabes 35 ist durch Brachykranie, verhältnismäßig hohen Hirnschädel, sehr hohes und recht schmales Gesicht charakterisiert. Er kann am besten mit dem *innerasiatischen mongoliden* Typus (ca) identifiziert werden, den ebenfalls große absolute Maße und ein schmales Gesicht kennzeichnen. In unserem Falle kann jedoch darüber hinaus auch die Verschwommenheit der mongoliden Züge festgestellt werden, was auf europiden Einschlag hinweist.

Die kleine awarenzeitliche Serie aus dem Volksstadion erinnert demnach unter den ausführlicher untersuchten anthropologischen Funden aus der Awarzeit an das Material der Gräberfelder mit gleichfalls völlig oder überwiegend mongoliden Charakter. Die Zahl dieser Gräberfelder ist nicht allzu groß: Mosonszentjános, Öskü, Kiskörös—Flur Vágóhídi und Debrecen—Ondód gehören zu diesen. Erwähnenswert ist ferner, daß im awarischen Gräberfeld von Üllő I ein maßgebendes (im Vergleich zu den Europiden dennoch in Minderzahl befindliches) mongolides Element festgestellt werden konnte.