

A BOGDÁNI ÚTON FELTÁRT KÉSŐRÓMAI TEMETŐ

A Budapesti Történeti Múzeum Aquincumi Múzeuma 1956-ban és 1957 őszen leletmentést végzett a Bogdáni úti lakótelep építkezésénél.¹

A Bogdáni út a Filatori gáttól nyugatra húzódik a budai hegyek felé. A lakótelepet a Berend, Meggyfa, Kerék, Hévízi utak határolják (31. kép).

A Bogdáni úton feltárt temetőrész az aquincumi canabaenak abba a temetőkomplexusába tartozik, amelynek egyes részeit a Vihar,² Hunor,³ Barend,⁴ Raktár⁵ utcákban tártak fel az évek során. A Bogdáni úton feltárt temetőrész északkeleti része megfigyelésünk szerint összefügg a múlt század végén feltárt ún. raktárréti temetővel.⁶

A leletmentés során két metszettel sikerült átvágni a canabaeból a polgárvárosba vezető utat, amelynek egy részét Szilágyi János tárta fel a Szél utcánál.⁷ Az út mentén épületek sorakoztak,⁸ amelyeknek korhatározását a kísérő kerámia adja meg. Az első periódust korai dél-galliai sigilláták jelzik. A II. században az épületeket megújították. A II. század végi pusztulást egy égési réteg jelzi. Ezután az épületeket már nem használták, s a canabaenak ezt a részét csak temetkezés céljaira veszik igénybe (1. kép).

A feltárási munkálatok a lakótelep épületalpozási munkálatait követték. A sírokat az előkerülés sorrendjében tárgyaljuk. A II. számú alpozási blokkban a következő sírok kerültek elő.

1., *férfi sír*. 147 cm mélységben. ÉNy—DK-i tájolású téglasír. Melléklet nem volt a sírban. Az egyik téglán Terentius dux bélyeg volt. Korát a téglabélyeg alapján a IV. század második felére tehetjük.

2., *férfi sír*. 147 cm mélységben, ÉK—DNY-i tájolású, mészkőlapokból összeállított sír. Melléklet egy barna ólomházas korsó (2. kép). Magassága 22 cm, talpátmérő 6 cm. Szájpereme enyhén kihajló, keskeny nyak után az edény a hasi részen kiszélesedik, lefelé elszűkül, sima talpban végződik. A fül a peremből indul s a hasi részre támaszkodik. Gyakori melléklete ez a típus a későrómai síroknak. Intercisában egy hasonló korsó II. Constantius-éremmel datált sírból került elő.⁹ A sír korát a IV. század közepére tehetjük (28. kép 3).

3., *női sír*. Az előzőtől 60 cm-re, ÉK-re került elő, 210 cm mélységben. ÉK—DNY-i tájolású, fejfelé DNY-nak. A sír földbe volt ásva. Mellékletek: jobb alsó karján bronz karperec, átmérő 60 mm, bal lábszár mellett csontfésű, hossza 8 cm, II. Constantius kisbronz. A karkötő kerek átmetszetű bronzhuzalból készült, két vége stilizált állatfejben végződik. Analógiáit megtaláljuk a későrómai sírokban, így ismeretes Kisárpásról¹⁰ s a lauriacumi sírmezőről is.¹¹ A csontfésű elég jó állapotban maradt meg, bekarcolt, geometrikus díszítés látható rajta. A sír kora a IV. század közepére tehető.

4. *sír*. A 3. sírtől É-ra feküdt, 145 cm mélységben. Ny—K-i tájolású csontvázás sír, egyszerűen földbe ásva, feje alatt tegula volt. Melléklet nélküli. A Ny—K-i tájolású sírok mellékletben szegények,¹² ami a késői idők jellemzője. A Kiscelli utcában előkerült, IV. század közepére és második felére datált sírok kivétel nélkül Ny—K-i tájolásúak voltak.¹³ Ezek alapján a sír korát a IV. század második felére tehetjük.

5. *sír*. A blokk déli végében egy ÉNy—DK-i irányú, 65 × 80 cm-es gödör került elő, amelyben több koponyához tartozó koponyacsont, lábszár és bordacsontok voltak összedobálva. Melléklet a gödörben nem volt. A gödör mérete arra mutat, hogy nem elsődlegesen temetkeztek ide, hanem a későbbi idők folyamán dobálták össze a csontvázakat. Mivel korhatározásra alkalmas mellékletet a gödörben nem találtunk, a temetkezés korát pontosan megállapítani nem tudjuk. Az I. számú alpozási blokkban a következő sírok kerültek elő:

6. *sír*. 127 cm mélységben teljesen feldúlt csontvázás sír került elő. Csak a bal kar és bal láb feküdt eredeti helyén. Melléklet a sírban nem volt.

7. *sír*. 103 cm mélységben Ny—K-i tájolású téglasír feküdt, amely házszerűen volt összerakva. A csontváz nyújtott helyzetben feküdt. Karján egyszerű, huzalos bronz karperec volt, átmérő 65 mm, fejénél kis fekete csupor töredékei. Tájolás alapján a sír a IV. század második felére helyezhető.



1. kép. Edény a II. sz. elejéről

8., *férfi sír*. 103 cm mélységben Ny—K-i tájolású téglasír. A sír oldalához kívül nagyobb méretű fekete hombár volt támasztva. Az itt előkerült hombár hasonló Schörgendorfer 431. típusához, amelyet a IV—V. századra helyez.¹⁴ A sír korát a IV. század második felére helyezzük.

9. *sír*. Kiszedett római fal helyén, 103 cm mélységben, kövekkel körülrakott sírhelyen három koponya feküdt, egyéb csontok nélkül. Melléklet nem volt.

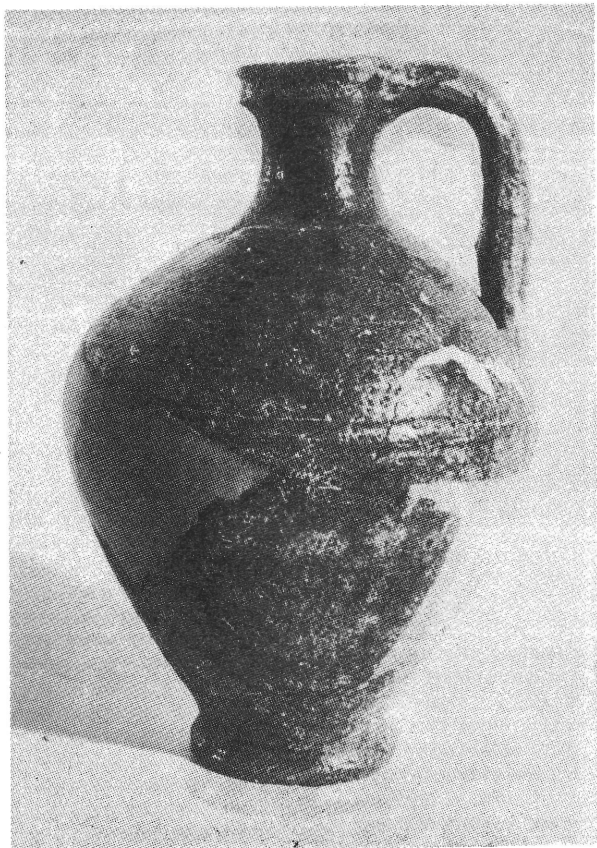
Eddig Pannónia területéről római kori temetőben koponyatemetkezéssel nem találkoztunk. Mivel területünkön még egy hasonló koponyatemetkezés is előkerült, feltehetjük, hogy külön rítussal van dolgunk. További következtetések levonására az előkerült anyag nem elegendő, jövődő kutatás feladata a kérdés vizsgálása.

10., *női sír*. 104 cm mélységben. Az É—D-i tájolású, téglalapokból összeállított koporsót a római út felső lapjára helyezték. A sírban melléklet nem volt. A temetőnkkel szomszédos raktárréti temetőben is előkerült egy É—D-i tájolású sír, szintén a római útra helyezve.¹⁵ Aquincum körzetében az É—D-i tájolású sírok őskeresztény környezetben jelentkeznek,¹⁶ ami szintén késői időkre utal. Kloiber említ Lauriacumból a IV. század második feléből É—D-i tájolású sírokat.¹⁷ Mivel adatunk van arra, hogy az utakat a IV. század elején még rendszeresen javították,¹⁸ a sír korát a IV. század utolsó évtizedeire vagy az V. század elejére tehetjük, amikor az út már nem volt használatban. Sági Károly említi, hogy a IV. századi É—D-i sírok etnikumát nem kereshetjük helyi alapon, az elnéptelenedett területre betelepített elemek temetkezését kell látnunk bennük.¹⁹

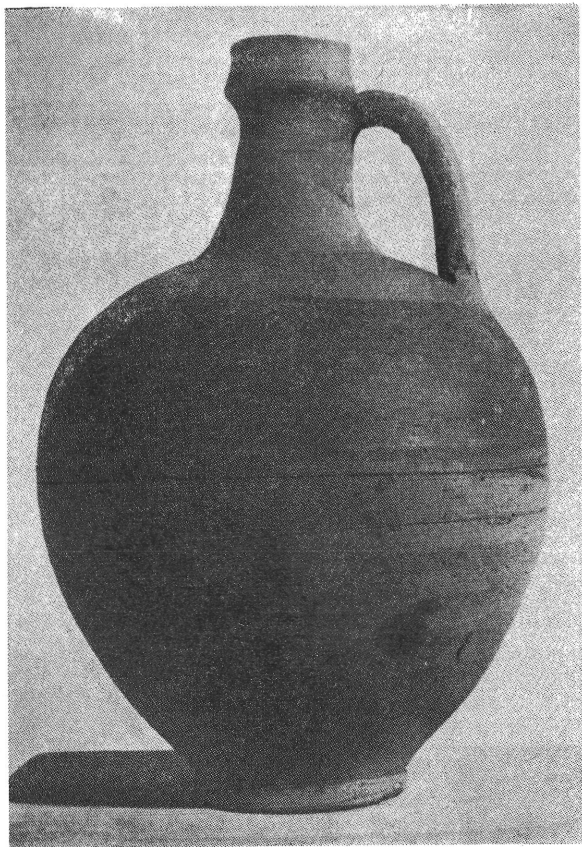
11. *sír*. A 10. sírral párhuzamosan feküdt. É—D-i tájolású, magára az úttestre helyezték a csontvázat. A lábfej mellett koporsószeget találtunk. Feje mellett csont hajtű és fekete agyagedény volt. A sír korát az előzőekben elmondottak alapján szintén a IV. század legvégére vagy az V. század elejére tesszük.

12. *sír*. Kövekkel körülrakott sírhelyen nyújtott helyzetű csontváz feküdt. A sír bolygatott volt s a modern épület nyugati fala alá húzódott. Melléklet a sírban nem volt. A sír mélysége 103,50 cm.

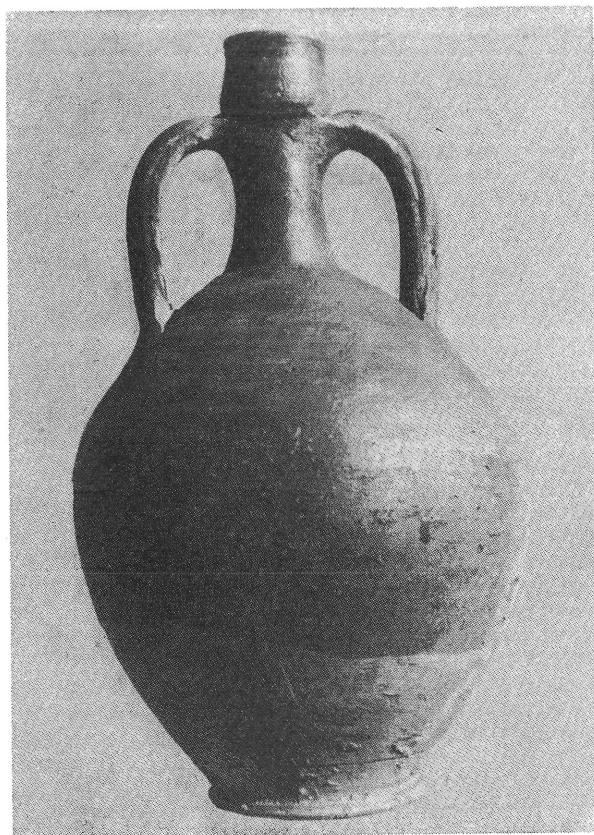
13. *sír*. Az előző mellett, téglasír, a téglák és a csontváz bolygatott volt. Melléklet nem volt.



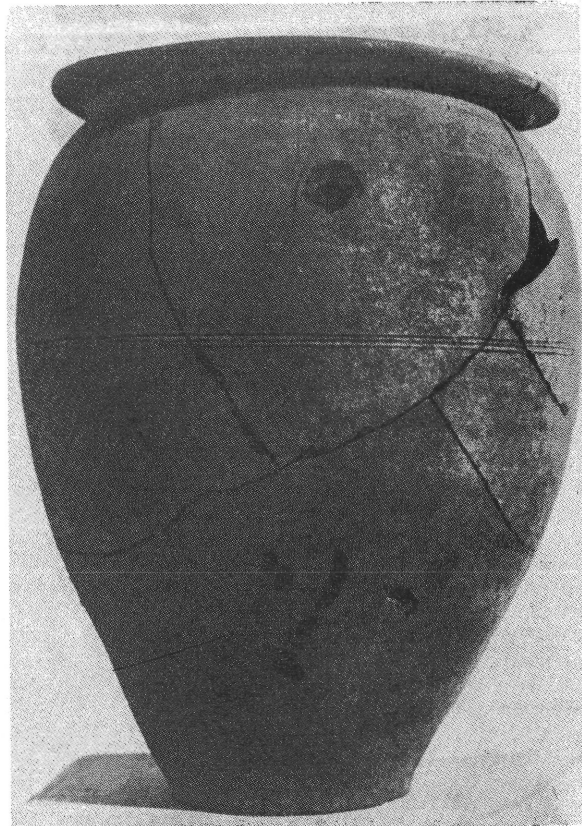
2. kép. Mázas korsó a 2. sírból



3. kép. Piros sávós korsó a 14., hamvasztásos sírből



4. kép. Piros sávós korsó a 14., hamvasztásos sírből



5. kép. Urna a 15., hamvasztásos sírből

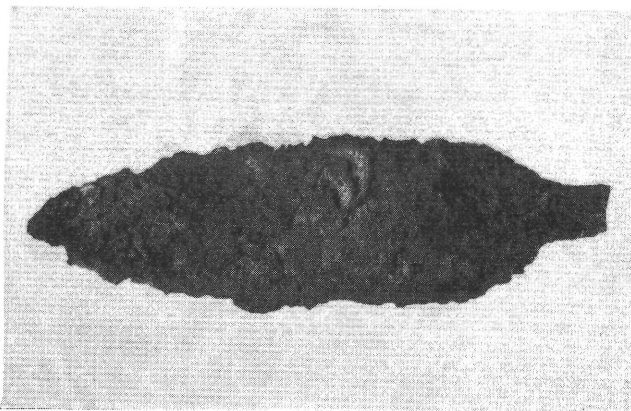


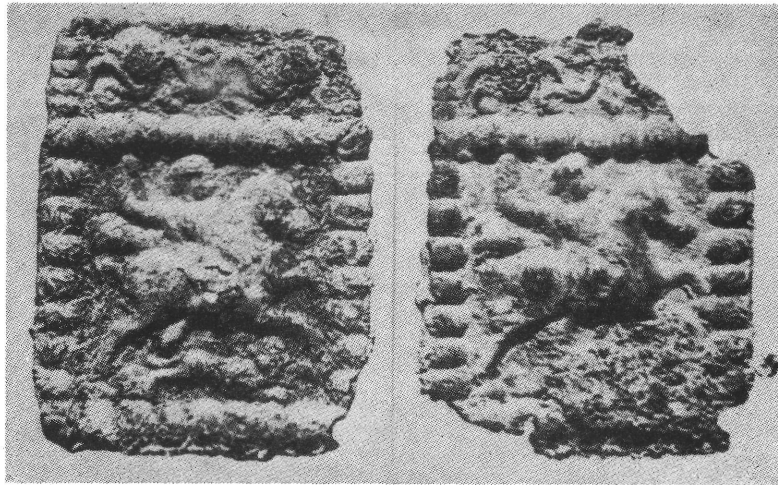
6. kép. Mázas tál a 16. sírból



7. kép. A 18. sír

8. kép. A 18. sír melléklete





14. sír. Az I. alapozási blokk déli végében 103,68 cm mélységben az anyatalajba beásva kör alakú sírhely (átm. 102 cm) bontakozott ki. Alján 8 cm-es pernyeréteg volt, amelyen öt darab ép agyagedény állott. Mellékletek: 1—3. sz.: három kétfülű korsó, keskeny galléros peremmel, keskeny nyakkal, körte formájú testtel. Az edény magassága 22 cm, talp átmérője 7,5 cm. A világos agyag színű edények hasi részén piros sávós festés fut körbe (3. kép; 27. kép 2). — 4. sz.: egyfülű korsó galléros nyakkal, erősen kiszélesedő hasi résszel. Lefelé fokozatosan elkeskenyedik, sima talpban végződik. Az edény hasi részén szintén piros sávós festés látható. Magassága 28,5 cm, talp átmérő 7,5 cm (4. kép; 27. kép 1) — 5. sz. szürke, elég jól iszapolt edény, egyenesen kihajló szájjal. Magasság 19,5 cm, száj átmérő 8 cm, talp átmérő 4,5 cm (28. kép 2).

A 4. sz. korsónkhoz hasonló került elő Intercisában is egy égetéses sírból.²⁰ Az aranyhegyi temetőből is ismeretes ez az edény. A Lajos utca 43—45. sz. házak előtt csatornázás alkalmával egy hasonló korsó került elő.²¹ A 4. sz. korsónk hasonló Schörgendorfer 499. típusához, amit II. századnak tart.²² A temetkezés formájára visszatérve, Nagy Lajos említi, hogy az aranyhegyi temetőből is ismeretes az a mód, amikor a halott hamvait nem urnába gyűjtötték, hanem az elszórt hamura újabb adományokat tettek, úgy földelték el.²³ Intercisában a 8. sz. hamvasztásos sírnál a hamvakat nem tették urnába, hanem a sírgödörbe helyezett mellékletekre szórták.²⁴

Figyelembe véve, hogy ezen a területen a II. század folyamán még épületek állnak, a temetkezés a II. század végére vagy a III. század elejére tehető.

15. sír. Az előző mellett, az anyatalajba beásott 42×48 cm téglalap alakú sírhelyen fekete agyag-urna állt, kaleinált csontokkal. Az urna magassága 26 cm, száj átmérő 17 cm, talp átmérő 7,5 cm (5. kép; 28. kép 1).

A két hamvasztásos sír a temető első periódusából való.

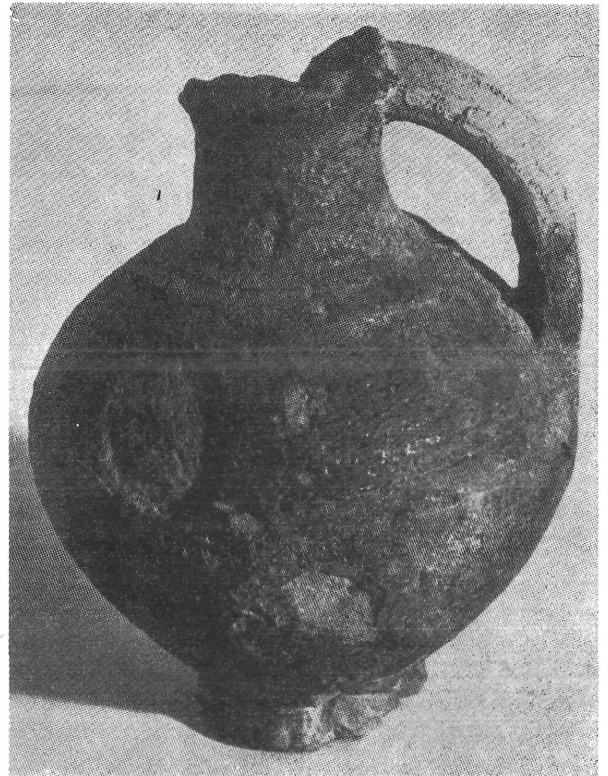
16., *férfi sír*. 103 cm mélységben. ÉK—DNy-i tájolású. A koporsó mészkölapokból volt összeállítva. A nyújtott helyzetű váz lábánál kétfülű, zöld olommázás tálka volt. Magassága 11 cm, száj átmérő 12 cm, talp átmérő 5,5 cm. Schörgendorfer a IV. század közepére helyezi a tál elterjedését,²⁵ a sír korát is erre az időre tehetjük (6. kép; 29. kép 2).

17., *férfi sír*. A II. alapozási blokkban, az 1. sírtől 1,40 m-re dél felé került elő. K—Ny-i tájolású csontváz, földbe fektetve. Medencéjén rossz állapotban levő kör alakú övcsat volt. Átm.: 4 cm. A sír korát az övcsat alapján a IV. század második felére tehetjük.²⁶

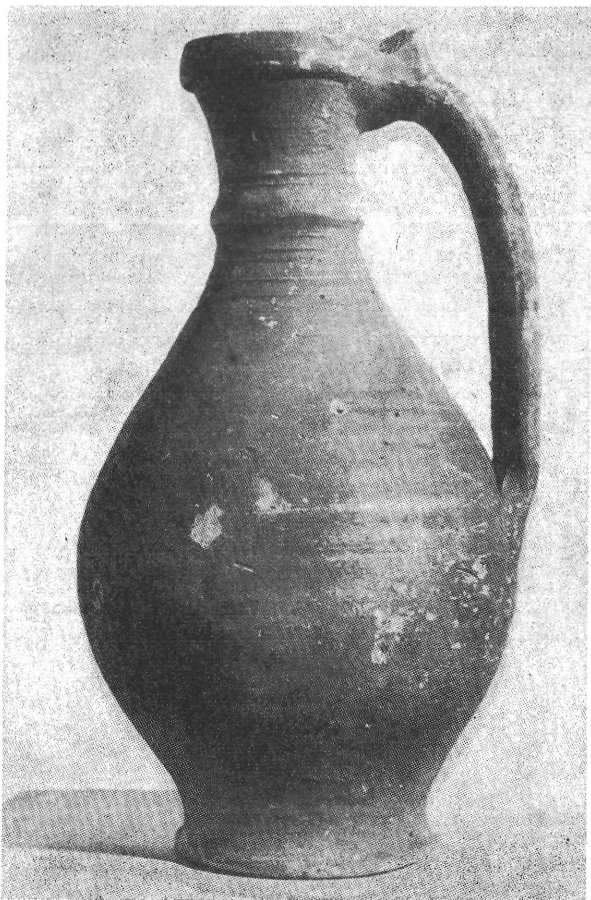
18., *férfi sír*. A II. blokktól délre, meszesgödör ásása közben került elő. ÉK—DNy-i tájolású, téglalapokból összeállított sír. Téglákon LEG II AD bélyeg. Mellékletek: vállon hagymafejes fibula, hossza 9 cm, medencéjén övcsat, babérlevél alakú tör, hossza 10 cm, szíjvég átm. 3 cm, lábánál csonkakúpos üvegpohár, magassága 10 cm, piros mázas korsó, magassága 22 cm, talp átm. 6,5 cm, II. Constantius kisbronz (7. kép).

A hagymafejes fibula késői típus, lábán pontkörös, kengyelen rovátkolt díszítés. Bronzcsat, ellipszis alakú szíjtartó lemez töredékével. Későrómai sírokban gyakran előfordul.²⁷ A babérlevél alakú tör szintén gyakori kísérfője a későrómai síroknak²⁸ (8. kép).

A szíjvégen gyöngysorral határolt keretben Bellerophon látható, amint lobogó köpenyben jobbra lovagol. Felemelt jobb kezében lándzsát tart, amellyel a ló hasa alatt levő Chimérába akar döfni. A középrészt állatfriz zárja le (9. kép). A Bellerophon-ábrázolás Pannóniában a III—IV. század folyamán terjedt el.²⁹ Szíjvégünkre analógiát a későrómai ládaveretek között találunk. Dunapentelén, az Öreghegyen 1906-ban talált szarkofágban bronzveretes ládika került elő,³⁰ ahol a különböző mitológiai alakok között Bellerophon is szerepel, szíjvégünkön látható beállításban. Engelmann megemlíti, hogy a ládika mellett 27 db II. Constantius-korabeli érem is volt.³¹ Kisárpásról, a IV. század közepére datált sírból előkerült ládavereten szintén találkozunk Bellerophon-ábrázolással.³²



10—11. kép. A 18. sír mellékletei



Nagy Lajos írja, hogy Pannóniában virágzó iparág volt a bronzlemezek trébelése.³³ A mesterek mintakönyvek után dolgoztak, s így a ládavereten levő ábrázolásokkal találkozunk szíjvégeken, öv-garnitúrákon is.³⁴

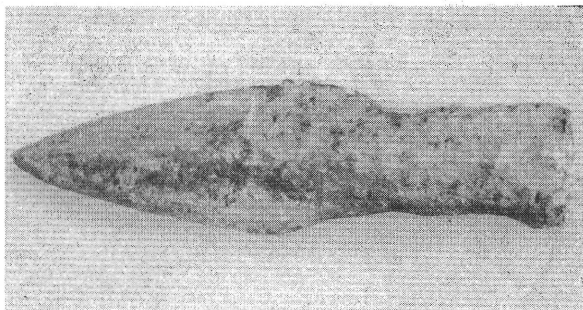
Nagy Lajos véleménye szerint a trébelt lemezek helyi készítmények, amit egy Aquincum körzetében előkerült, s az esztergomi múzeumban levő trébelőt is tanúsít.³⁵ A IV. században Dél-Pannóniából húzódik felfelé a bronzműhelyek tevékenysége, s a IV. század végéig tart.

A csontváz lábánál előkerült korsó (11. kép; 29. kép 1) előzményeit a bronz- és üvegedényekben láthatjuk. Az agyagedény is megtartotta a bronz- és üvegedényeknél használatos nyakgyűrűt, amely a kerámiánál már értelmét veszítette. Mázas változata Intercisából ismeretes.³⁶

A csonkakúpos üvegpohár (10. kép; 29. kép 3) gyakori és jellemző kísérője a késrómai síroknak. A korsó-pohár együttes jelentőségére és esetleges ókeresztény vonatkozására többen rámutattak.³⁷ Sírunkkal kapcsolatban is felvethetjük annak a lehetőségét, hogy ókeresztény rítussal állunk szemben. Valószínűvé teszi ezt a Raktár utcai és Vihar utcai ókeresztény temető közelsége. 1960-ban a Veder és Berend utca sarkán keletelt apszisos záródású épület került elő, amelyről esetleg feltételezhető, hogy szintén ókeresztény temetőkápolna volt.³⁸

12. kép. Mázas korsó a 19. sírből

13. kép. Nyílhegy a 20. sírból



Összegezve az elmondottakat, a sír korát a IV. század második felére tesszük (30. kép 1—4).

A következő sírok a Bogdáni út Kerék utcai oldalán kerültek elő, a lakótelephez tartozó óvoda alapozásakor:

19., *női sír*. 210 cm mélységben, K—Ny-i tájolású csontváz, földbe fektetve. Jobb lábfeje mellett barna ólomházas korsó. Magassága 16 cm, száj átmérő 6 cm, talp átmérő 5 cm (12. kép). A sír korát a IV. század második felére helyezzük.

20., *férfi sír*. A Kerék utca 86. sz. telken előkerült római kori medence terrazzó padozatára helyezték a koporsót, É—D-i irányban. Mellékletek: medence alatt vas nyílhegy, hossza 11 cm (13. kép), vas övcsat, átmérő 4 cm, vasszegek, farostok. A vasszegek és farostok alapján megállapíthatjuk, hogy a halott fakoporsóban feküdt. Hasonló típusú övcsat került elő a lauriacumi sírmező 1952. évi ásatásának sírjából. Kloiber a IV. század végére, V. század elejére helyezi.³⁹ Késői időre utal az É—D-i tájolás is. Nyílhegy előfordul Intercisában,⁴⁰ Lauriacumban is.⁴¹ A sír korát a IV. század végére tehetjük.

21., *női sír*. É—D-i tájolású. A vázat zsugorított helyzetben helyezték a terrazzó medence aljára. Melléklet a sírban nem volt. Tájolás alapján a IV. század végére tehetjük (14. kép).

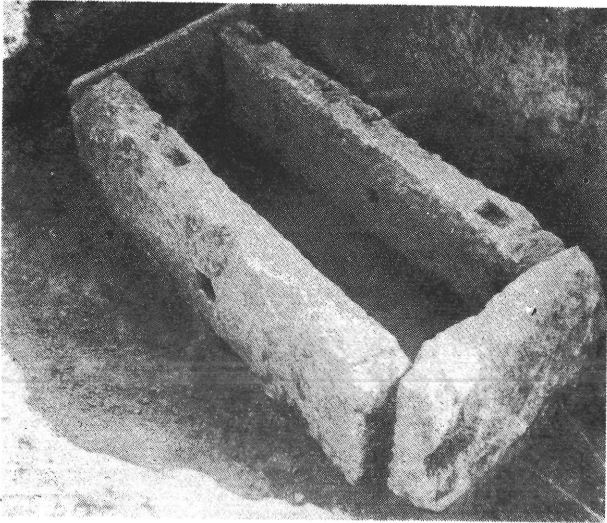
22., *női sír*. A másodlagosan felhasznált épületfaragványokból és mészkőlapokból összeállított koporsót a római épület lepusztított falára helyezték. A fejnél három másodlagosan felhasznált oltárkö állt.⁴² A váz



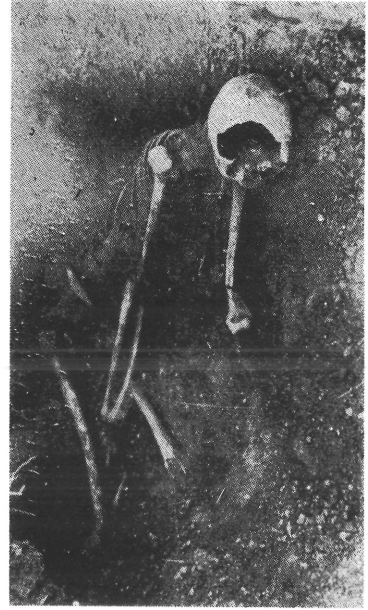
14. kép. Temetkezésre használt római medence



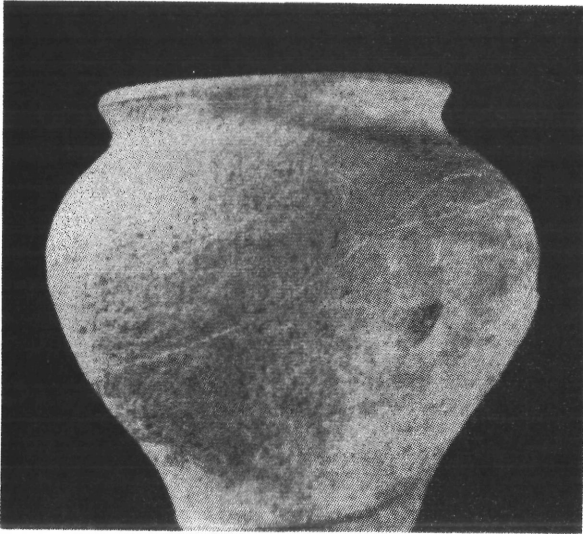
15. kép. A 23. sír



16. kép. A 24. sír



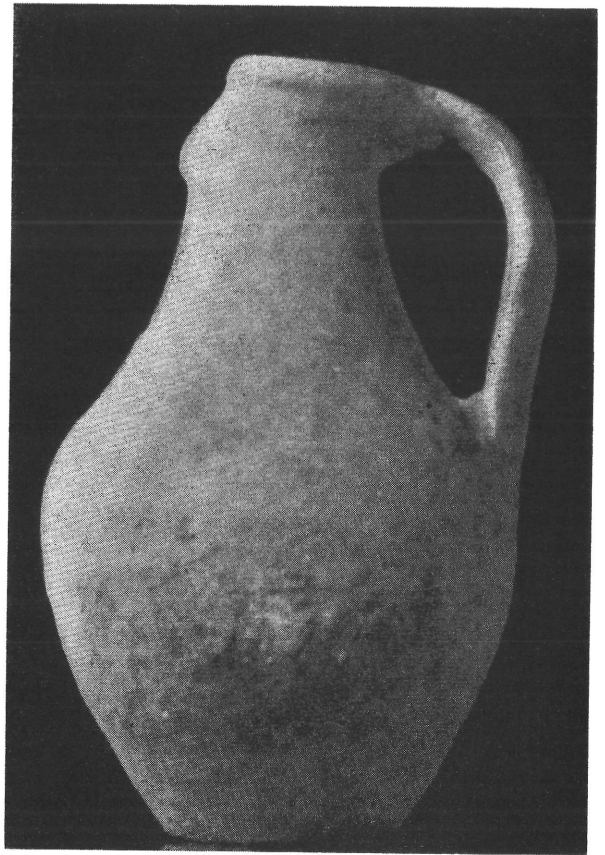
17. kép. A 25. sír



18. kép. Edény a 27. sírből



19. kép. A 28. sír



20. kép. Korsó a 29. sírből

nyújtott helyzetben feküdt, mellette közelebről meg nem határozható két IV. századi érem volt. A koporsó korát a IV. század első felére helyezhetjük.

23. sír. A II—III. alapozási blokk között került elő. Az épületfaragványokból és mészkőlapokból összeállított koporsóban a csontok az ÉNy-i sarokban voltak összerakva. Melléklet nem volt (15. kép).

24. sír. A Meggyfa utca—Berend utca sarkán került elő. A kőlapokból összeállított sírládát római épület lepusztított falára helyezték. Csontok, mellékletek már nem voltak benne (16. kép).

25., *gyermek sír*. Uo., mint az előző. A K—Ny-i tájolású váz zsugorított helyzetben feküdt, jobb oldalára fordítva (17. kép). Nyaka mellett egyszerű bronzgyűrű volt. A zsugorított temetkezés szokása Pannóniában a II. század második felétől a IV. század végéig ismert.⁴³ A zengővárkonyi II. sz. temető 11/b sírjában fejfelé keletnek, lábbal nyugatnak fordított csontvázat talált Dombay János. A sírban kilenc II. Constantius-kisbronz volt.⁴⁴ A sír korát a IV. század második felére tehetjük.

A következő sírok a III. alapozási blokkban kerültek elő.

26., *férjfi sír*. A K—Ny-i alapozási árokban ÉNy—DK-i tájolású, kőlapokból összeállított csontvázas sír került elő. A sír alja tegulákból állott. A halott nyújtott helyzetben feküdt, arccal ÉNy-nak. Vállán hagymafejes fibulát találtunk. A sír kora a IV. század első fele.

27. sír. Az É—D-i irányú alapozási árokban Ny—K-i irányú, kőlapokból, köztük másodlagosan felhasznált sírkőtöredékből összeállított koporsó feküdt. A koporsóban két csontváz volt, ellentett tájolással. Mellékletek: gömbhasú üvegpohár, magassága 8 cm, és szemcsés anyagú sötétszürke bögre. Magasság 10 cm, száj átmérő 6 cm. Gömbhasú üvegpohárral gyakran találkozunk a canabae és a polgár város területén előkerült későrómai sírokban. A szürke bögre megegyezik Schörgendorfer 236. típusával, amelyet a IV. századra datál⁴⁵ (18. kép). Az együvétemetkezés a későrómai időkben szokásban volt. A korábban eltemetett halottra vékony földréteget szórtak, s arra helyezték az újabb csontvázat. Ezzel a szokással találkozunk a szentendrei későrómai temetőben is.⁴⁶ Aquincum körzetében a Török utcában találtak egy Ny—K-i tájolású, kőlapokból összeállított koporsót, amelyben ellentétes keletelésű csontvázak feküdtek.⁴⁷ 1959-ben a Szőlő utcában találtunk egy kőlapokból összeállított, Ny—K-i tájolású sírt, ahol ugyancsak két ellentett tájolású csontváz volt. A sír korát a IV. század második felére tehetjük.



22. kép. Szarkofág a Bogdáni útról



23. kép. Szarkofágon kifaragott maszk



24. kép. Csőrös kancsó

28. sír. Az előzőtől 8 m-re É felé került elő egy kőlapokból összeállított koporsó. Ny—K-i tájolású. A bolygatatlan váz nyújtott helyzetben feküdt melléklet nélkül. Tájolása alapján a IV. század második felére tehetjük. A sír szegénysége szintén késői időkre mutat (19. kép).

29., női sír. A blokk keleti oldalán Ny—K-i csontvázas sír került elő, földbe ásva. Melléklete csontkakúpos üvegpohár, magassága 8 cm, talp átmérő 3 cm, szürke korsó, magassága 16 cm, talp átmérő 5 cm. A korsó Schörgendorfer 447. típusához hasonló.⁴⁸ A III. századtól általános ez a forma, s még a IV. századi sírokban is megtalálható. A Kiscelli utcában feltárt későrómai sírokban is hasonlót találtak⁴⁹ (20. kép). A korsó-pohár együttes alapján ennél a sírnál is felvethetjük ókeresztény elemek jelenlétét. Sírunk korát a IV. század második felére tehetjük.

30. sír. A 29. sírtől 2 m-re észak felé került elő. Ny—K-i tájolású, földbe fektetett csontvázas sír. A halott fejénél és lábánál egy-egy tegula állt. Ezt a sírtípust megtaláljuk a lauriacumi sírmezőben is.⁵⁰ A csontváz fejénél egyfülű sötétszürke bögre volt (21. kép). Magassága 10 cm, száj átmérő 8 cm. Schörgendorfer szerint ez a bögrétípus az V. század elejére is átmegey. Intereisából egy IV. század második felére datált sírból is ismeretes hasonló.⁵¹

Analógiák alapján a sír korát a IV. század utolsó évtizedeire tesszük.

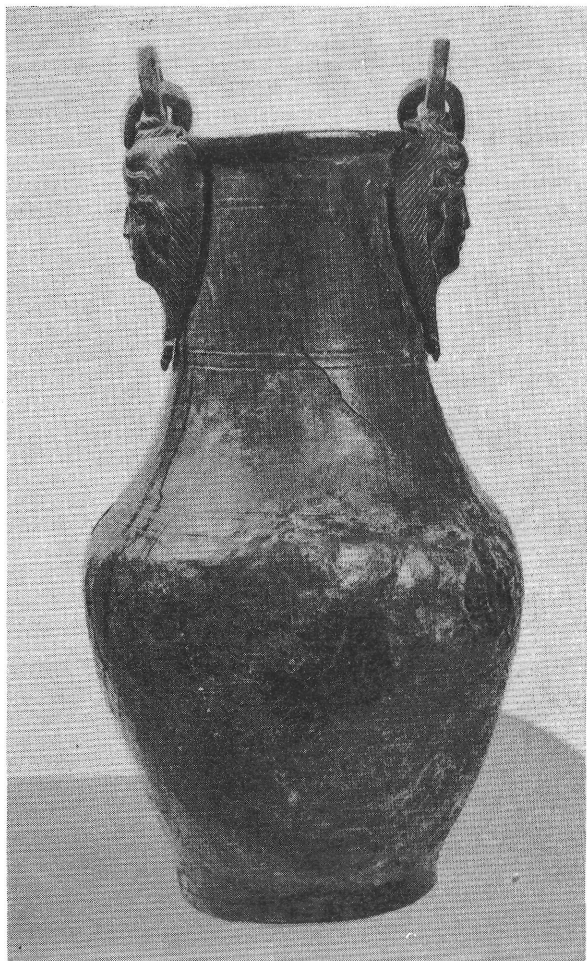
31. sír. A IV. alapozási blokkban. Egy tömbből faragott sírláda került elő a blokk keleti falánál. Csontváz, mellékletek nem voltak benne.

32. sír. Az V. alapozási blokk nyugati falánál egy tömbből faragott szarkofág került elő (22. kép). A szarkofág 209 cm hosszú, 96 cm széles, magassága 87 cm, az oldallapok vastagsága 14 cm. A fedőlap 49 cm magas. A szarkofág előlapjának két szélén egy-egy szárnyas géniusz áll. Hajuk homlok fölött csomóba van kötve. Bal kezükben lefelé fordított fáklját tartanak, amelyre jobb kezükkel rákönyökölnek. Láruk keresztbe van téve. A feliratos mező helyét a noricum—pannóniai barokkos dísz keretezi.⁵² A szarkofág teteje háztető-kiképzést mutat, lapos tegula formákkal. Fedelét félköríves akroterionok díszítik, a bal oldali akroterionban kifaragott maszk található. A szarkofág teteje fel volt törve. A keretdísz legközelebbi analógiája az Aquincumi Múzeumban levő M. Aur. Dionisius-szarkofágon látható (kat. szám: 275). Ha közelebbi vizsgálat alá vesszük a szarkofágot, stílusbeli különbségeket tudunk megállapítani egyrészt a keretdísz és a géniuszok, másrészt a láda és a maszk kidolgozása között. Erdélyi Gizella hívta fel a figyelmünket arra a lehetőségre, hogy a géniuszokat egy már barokkos dísszel ellátott előlapra később faraghatták rá.⁵³ A barokkos dísz kidolgozása a III. század elejére mutat. A géniuszok felépítése nem arányos, a zömök testhez képest a fej elnagyolt. A füle lezárása a volutás kiképzésnek leegyszerűsített és elnagyolt változata. Még szembetűnőbb a stílusbeli eltérés a láda és a maszk kidolgozása között. A nagy vonalakkal való ábrázolás már a tetrarchia korára utalna, ugyanakkor a szájrész és az áll kidolgozása részletezőbb, egyénibb. Erdélyi Gizella véleménye szerint lehetséges, hogy Gorgo-fej elstilizált ábrázolásával van dolgunk, az arcot keretező haj kígyót utánozna, bár a maszk jellege férfi ábrázolás benyomását kelti. A Bogdáni úti szarkofágon kifaragott maszkhoz hasonló van a győri múzeumban. Méreteikben lényeges eltérés mutatkozik, a győri töredék magassága 60 cm. Lelőhelye nem ismeretes. A szarkofág korát a III. század közepére tesszük.

A szarkofág mellett, kb. 20 cm távolságra előkerült három bronzedény, s egy bronzkulcs. Valószínűleg a szarkofághoz tartoztak, s vagy a sírablók dobálták ki, vagy már eredetileg a szarkofág mellé helyezték a leleteket. Nagy Lajos a Táborhegyen kőlapokból összeállított sírt talált, ahol a mellékleteket szintén a síron kívül helyezték el. A melléklet a táborhegyi koporsóban is bronzedény volt.⁵⁴

Az első kancsó ún. lemezkancsó, csőrös kiöntővel (24. kép). Az öntött fül a csőrös kiöntővel egy darabból készült, és külön forrasztották az edény nyakára. A fogón kis bütyök van a fogás megkönnyítésére. Az elég hosszú nyak után az edény kiszélesedik, majd lefelé, ahol a talprészt ráforrasztották, kissé összeszűkül. Magassága 21,5 cm, talp átmérő 10,5 cm.

Ez a típusú kancsó a II. században a nyugati provinciákból terjed el, s a III. században ér a Duna vidékére. A 300-as évnél később nem gyártják őket.⁵⁵ Pannóniából,⁵⁶ Aquincumból⁵⁷ is ismerjük analógiáit.



a

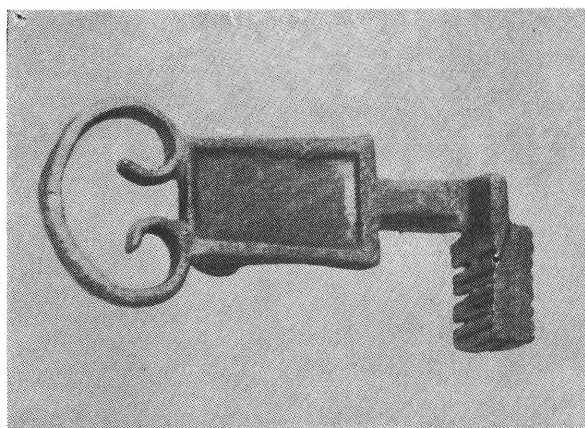


b

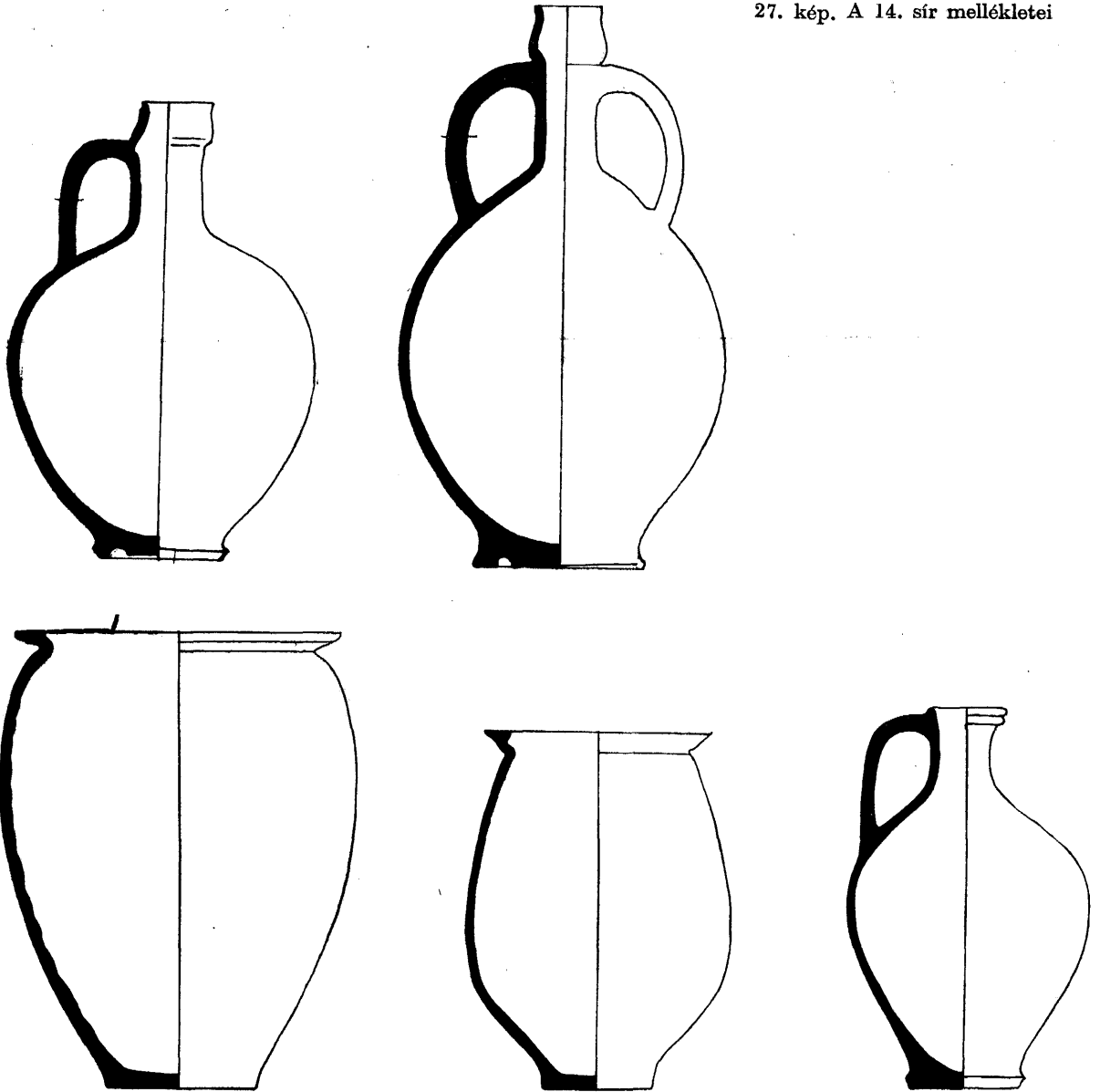
25. (a—c) kép. Bronzveder

c

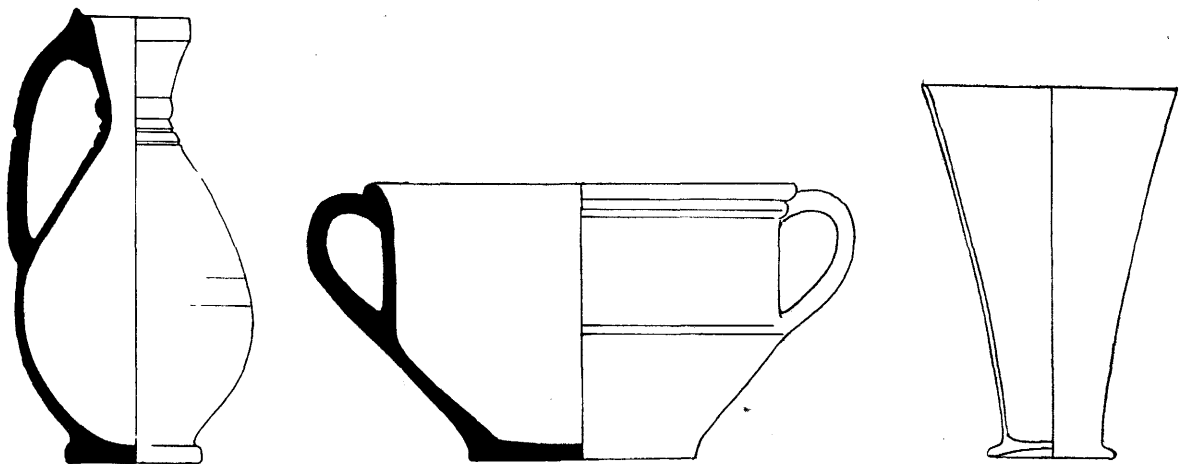
26. kép. Kulcs



27. kép. A 14. sír mellékletei

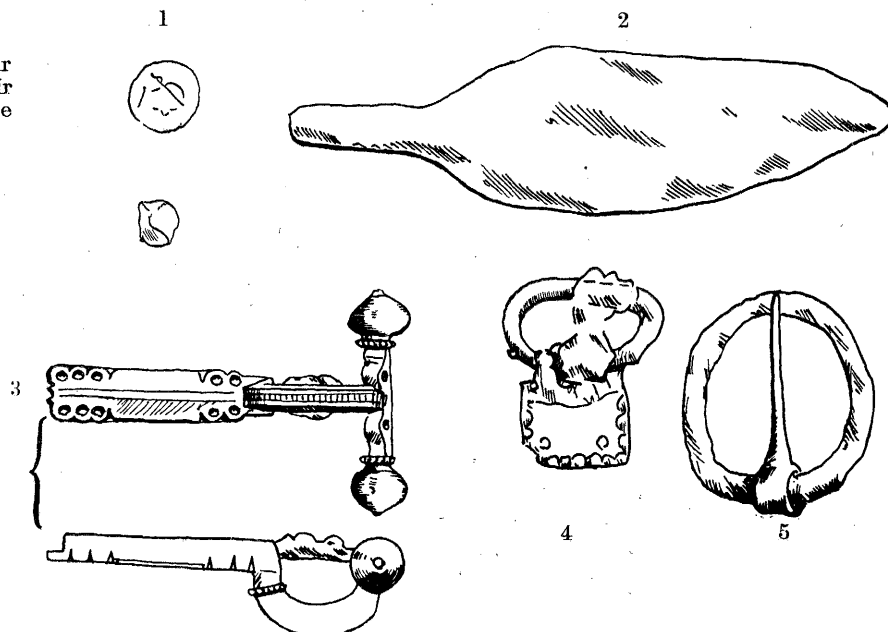


28. kép. 1. A 15. sír melléklete. 2. A 14. sír melléklete. 3. A 2. sír melléklete



29. kép. 1, 3. A 18. sír melléklete. 2. A 16. sír melléklete

30. kép. 1—4. A 18. sír melléklete. 5. A 20. sír melléklete



Készítésének idejét a II. század végére, a III. század elejére tesszük. A második bronzedény egy veder volt. Magassága 30 cm, talp átmérő 11 cm, száj átmérő 10 cm (25. kép). Az elég hosszú nyak után az edény a hasi résznél kiszélesedik, majd a talp felé enyhe ívben kissé elszűkül. A fogó tartására szolgáló kengyel az enyhén kihajló perem fölé magasodik, s az edény nyakán lilomszerű kiképzésben befejeződő pajzsban végződik. A pajzson maenas fej látható. Legközelebbi analógiája a környei szarkofágban előkerült veder.⁵⁸ A vedrünkön levő maenas fej finomabb, részletezőbb kidolgozású, mint a környei lelet. Az arc formája az aquincumi darabon hosszúkásabb, a környein nyomottabb. A haj volutaszerűen keretezi a homlokot és az arcot. A homlok három vízszintes vonallal barázdált. A haj felett mindkét oldalon egy-egy rozetta van, a két rozetta közötti terület bekarcolt vonalakkal kitöltött. A kengyelt zezgug vonal díszíti.

Az i. sz. II. században készülhetett, de készítésének helye egyelőre ismeretlen.⁵⁹ Műhely-kérdése, közelebbi időmeghatározása még problematikus s további kutatást igényel.

A harmadik korszak teljesen rossz állapotban került elő. A kulcs az Aquincum körzetében előkerült kulcsok között egyik legszebb példány (26. kép). Téglalap alakú testét kiemelkedő perem keretezi. Feje volutaszerű lezárásban végződik. Hossza 10 cm.

33. sír. Az V. alapozási blokk északi falánál egy tömbből faragott kő sírláda került elő; csontok, mellékletek nem voltak benne.

34., *férfi sír*. Az V. alapozási blokk közepén húzott É—D-i árokban tegulából összerakott koporsó került elő. É—D-i tájolású. A váz nyújtott helyzetben feküdt. Melléklet a sírban nem volt. Tájolás alapján korát a IV. század második felére tesszük.

A következőkben felsorolt sírok 1959-ben kerültek elő, részint a Meggyfa utcai villa feltárásánál, részint a lakótelep csatornázási munkálatai közben.

35., *férfi sír*. A Bogdáni úton, a 2—3. épület között csatornaárok ásása közben K—Ny-i tájolású, földbe ásott csontvázast sírt találtunk. Melléklet nem volt. Mivel területünkön az előkerült, a IV. század késői évtizedeire datált sírok mellékletben szegények voltak, a 35. sírt is a IV. század végére helyezzük.

36. sír. A Kerék utcai óvodától délre, római kemence felett É—D-i tájolású csontváz feküdt, földbe ásva. A váz bolygatott volt, mellékletet nem találtunk. A Bogdáni úton feltárt temető részben az É—D-i sírokat a IV. század végére helyeztük, így a 36. sír korát is ekkorra határozzuk meg.

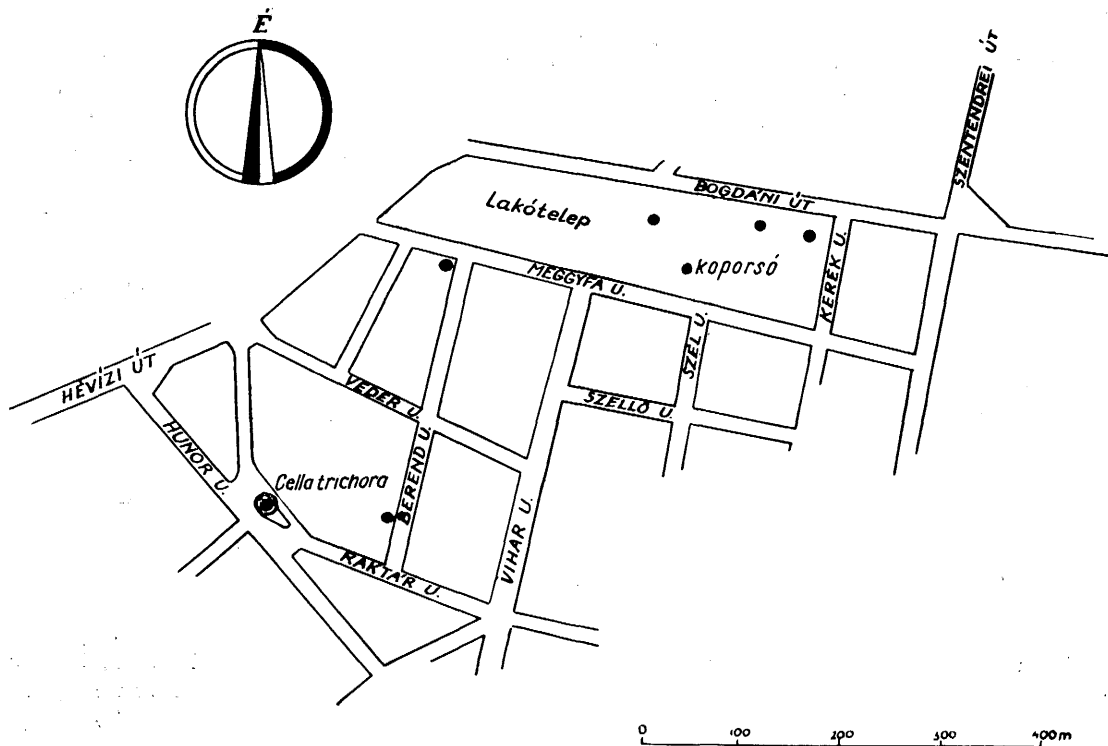
37., *gyermek sír*. A Meggyfa utcai iskola építésénél a „g” jelzésű É—D-i keresztárokban tegulából összerakott sír feküdt, amelyben gyermek csontváz volt. A váz majdnem teljesen elporladt. Melléklet nem volt. ÉNy—DK-i tájolású. Tájolás alapján a temetkezés idejét a IV. század közepére helyezhetjük.

38. sír. A Bogdáni úti VII. blokk nyugati alapozási árkában nagyméretű római tegulára kb. 50 cm magas kőkupacot raktak, s erre helyezték az alsó állkapocs és csigolyák nélküli koponyát. Melléklet nem volt.

*

A Bogdáni úti lakótelep alapozási munkálatai közben előkerült temető részben több periódus különböztethető meg. Két sír a hamvasztásos ritust követi s a II. század végére vagy a III. század elejére tehető.

A szarkofágtemetkezés is feltehetően a temető korai periódusához tartozik, legtöbbjük már teljesen ki volt fosztva. Az előkerült sírok többsége a IV. század folyamán került földbe; s mellékletben szegények voltak.



31. kép. A Raktár utca és Bogdáni út által határolt terület térképe az előkerült későrómai sírokkal

A IV. századi sírok között is több típust különböztethetünk meg, egyrészt a temetkezés módja, másrészt a tájolás tekintetében. A leletmentés során feltárássra került temetőrészben a legtöbb sír koporsó nélkül volt földbe ásva. A sírok többsége K—Ny-i tájolású volt. A mellékletek és a tájolás alapján megállapítottuk, hogy a sírok kora a IV. század második felére tehető.

A fakoporsóban eltemetett halottak É—D-i irányban feküdtek, az É—D-i tájolási móddal eltemetett csontvázak temetőnk legkésőbbi periódusából valók. Feltehetően a temetkezés még az V. század elején is tartott, a római uralom megszűnése után tovább itt élő lakosságtól származott. A kérdés megoldása az aquincumi későrómai temetők teljes feldolgozása után várható.

Téglassírok is nagy számban kerültek elő, ÉNy—DK, Ny—K és É—D-i tájolásúak. A tájolás különbözősége azt mutatja, hogy ez a temetkezési mód kedvelt volt a későrómai időkben. Mint már említettük, a terrazzóval bélelt fürdőmedencét sírkertnek használták.

Két zsugorított helyzetben eltemetett csontváz közül az egyik É—D-i, a másik K—Ny-i irányban feküdt. A zsugorított rítussal kapcsolatban új etnikum megjelenését is felvethetjük, mivel tudjuk, hogy a II. Constantius utáni időkben a római helyőrséget barbárokkal töltik fel.

Figyelembe véve azt a körülményt, hogy a Bogdáni úton előkerült temetőrész nem tervszerű ásatás, hanem leletmentés folytán került elő, a sírok etnikai szétválasztását teljes biztonsággal nem végezhetjük meg el.

J E G Y Z E T E K

¹ A leletmentést először Póczy Klára vezette.

² Nagy L., Az Aquincumi Múzeum kutatásai és gyarapodása az 1923—35. években. Bud. Rég. XII. köt. Bp. 1937, 268.

³ Bónis É., Későrómai üvegleletek Aquincumból. Bud. Rég. XIV. köt. Bp. 1945, 561.

⁴ L. 2. jegyzet.

⁵ Nagy L., A Raktár utcai ókeresztény cella trichora. Bp. 1931.

⁶ Hampel, Aquincumi temetők. Bud. Rég. III. köt. Bp. 1891, 51.

⁷ Szilágyi J., Az Aquincumi Múzeum kutatásai és gyarapodása 1936—1942. évek folyamán. Bud. Rég. XIII. köt. Bp. 1943, 341.

⁸ Az előkerült épületeket Póczy Klára fogja feldolgozni.

⁹ Intercisa. I. köt. Bp. 1954, Sági K.: Temetők. (A továbbiakban: Sági i. m.) 24. sír, IX. t. 15.

¹⁰ Biró E., Kisárpási későrómai temető. Arch. Ért. (1959) LI. t. 5.

¹¹ A. Kloiber, Die Graeberfelder von Lauriacum. Linz 1957, (1951-es ásatás) 21. sír, LII. t. 3.

- ¹² *Sági* i. m. 94.
- ¹³ *Póczy K.*, Római épületek Óbudán. Bud. Rég. XVI. köt. Bp. 1955, 61.
- ¹⁴ *A. Schörgendorfer*, Die römerzeitliche Keramik der Ostalpenländer. Brunn—München 1942, 48. old. 35. t.
- ¹⁵ *Hampel* i. m. 53.
- ¹⁶ *Nagy L.*: Budapest története. I. köt. Bp. 1942, 769.
- ¹⁷ *Kloiber* i. m. 170.
- ¹⁸ *Nagy L.*: Budapest története. I. köt. Bp. 1942, 726.
- ¹⁹ *Sági* i. m. 95.
- ²⁰ Uo. 32. sír.
- ²¹ *Szilágyi* i. m. 368.
- ²² *Schörgendorfer* i. m. 40. t.
- ²³ *Nagy L.*: Budapest története. I. köt. Bp. 1942, 465.
- ²⁴ *Sági* i. m. 48.
- ²⁵ *Schörgendorfer* i. m. 111. — További analógiák: Intercisa. II. köt. XVIII. t. 4.
- ²⁶ *Á. Salamon*, Gebrauchsgegenstände und Werkzeuge aus Eisen. Intercisa. II. köt. XVIII. t. 20.
- ²⁷ *Biró* i. m. XLIX. t. 8. — *Kloiber* i. m. (1954-es ásatás) 2. sír, XLIX. t. 11. — *M. Alföldi*, Schnallen, Riemenzungen und andere Gürtelverzierungen. Intercisa. II. köt. 460.
- ²⁸ *Kloiber* i. m. (1953-as ásatás) 14. sír, LV. t. 7. — *Sági* i. m. XXI. t. 2.
- ²⁹ *A. Radnóti*, Möbel und Kästchenbeschläge, Schlüssel und Schlösser. Intercisa. II. köt. 274.
- ³⁰ *Engelmann*, Egy pannóniai ládácska. Arch. Ért. (1908) 238.
- ³¹ *Radnóti* is foglalkozott a dunapentelei ládaverettel, nem látja teljesen bizonyíthatónak, hogy az érmek a ládikához tartoztak volna. Lásd: i. m. 271. old., 204. jegyzet.
- ³² *Lovas E.*, Kisárpási domborműves serinium lemezek. Arch. Ért. (1927) 204.
- ³³ *Nagy L.*, Pannonia Sacra. Bp. 1938, 140.
- ³⁴ A dunapentelei, szentistváni ládaveret Belle-rophon-ábrázolását látjuk a szombathelyi múzeum kis szíjvégén: lásd az előző jegyzetet.
- ³⁵ Uo.
- ³⁶ Intercisa. II. köt. XVIII. t. 5.
- ³⁷ *Bónis* i. m. 561.
- ³⁸ Wellner István szóbeli közlése.
- ³⁹ *Kloiber* i. m. 83.
- ⁴⁰ Intercisa. II. köt. LXXIII. t. 2.
- ⁴¹ *Kloiber* i. m. LIV. t. 2. — 1951-es ásatásból szórványlelet.
- ⁴² A másodlagosan felhasznált oltárkövekkel Póczy Klára foglalkozott a Bud. Rég. XIX. kötetében.
- ⁴³ *Sági* i. m. 96.
- ⁴⁴ Uo.
- ⁴⁵ *Schörgendorfer* i. m. 25.
- ⁴⁶ *Nagy L.*: Budapest története. I. köt. Bp. 1942, 773.
- ⁴⁷ *Kuzsinszky B.*: Arch. Ért. (1890) 158.
- ⁴⁸ *Schörgendorfer* i. m. 50.
- ⁴⁹ *Póczy* i. m. 97. kép.
- ⁵⁰ *Kloiber* i. m. (1953-as ásatás) 9. sír.
- ⁵¹ *Sági* i. m. 27. sír.
- ⁵² A barokkos dísz eredetével foglalkozó irodalom összefoglalása: *Nagy L.*: Bud. Rég. XIV. köt. Bp. 1945, 538. — *Erdélyi G.*, A pannóniai síremlékek ornamentikája. Bp. 1929. — *Barkóczy L.*, Brigetio. Diss. Pann. II. 22.
- ⁵³ Itt fejezzük ki köszönetünket Erdélyi Gizellának szíves segítségéért és tanácsaiért.
- ⁵⁴ *Nagy L.*, A budai hegyvidék újabb szórványos sírleletei. Bud. Rég. XIV. köt. Bp. 1945, 541.
- ⁵⁵ *A. Radnóti*, Gefässe, Lampen und Tinten-fässer aus Bronze. Intercisa. II. köt. 202.
- ⁵⁶ *Radnóti A.*, A pannóniai római bronzedények. Diss. Pann. II. 6. 127.
- ⁵⁷ *Radnóti* utóbb i. m.
- ⁵⁸ *Alapi Gy.*, A környei római sírlelet. Múzeumi és Könyvtári Értesítő (1913).
- ⁵⁹ *Radnóti* utóbb i. m. 143—144.

SPÄTRÖMISCHER FRIEDHOF IN DER BOGDÁNI-STRASSE

Im nordwestlichen Teil der Canabae von Aquincum kam wieder ein Teil des spätrömischen Friedhofes zum Vorschein. Der Friedhof besteht aus 38 Gräbern. Nach den Funden standen hier bis zum Ende des 2. Jahrhunderts Gebäude und erst nach ihrem Verlassen wurde hier bestattet. Die Gräber stammen in ihrer Mehrheit aus dem 4. Jahrhundert, doch fanden wir auch Brandgräber aus dem 3. Jahrhundert, ja sogar solche vom Anfang des 5. Jahrhunderts. Die Mehrzahl der Gräber waren einfache Gruben oder Särge, weiter wurde in Ziegelgräbern, Steinplattengräbern, Holzsärgen und Sarkophagen bestattet. Auch architektonische Zierstücke aus Stein und in den vorangehenden Jahrhunderten gestellte Altarsteine wurden verwendet. An Beigaben waren die Gräber ziemlich arm. Unter diesen befanden sich ein kegelstumpfförmiger Glasbecher, glasierte Gefäße, Zwiebelkopffibeln. Von den Gräbern vom Anfang des 5. Jahrhunderts legte man manche auf der früheren römischen Straße an. Die überwiegende Zahl der Gräber war nach O—W orientiert, die des 5. Jahrhunderts wiesen eine N—S Richtung auf.

Im untersuchten Friedhofsteil ragt mit seinen Beigaben Grab 18 hervor. Der Tote lag in einem Ziegelgrab. Auf der Schulter des Skeletts befand sich eine Zwiebelkopffibel, am Becken waren eine Gürtelschnalle, ein lorbeerblattförmiger Dolch, eine Riemenzunge mit einer Bellerophon-Darstellung und eine Kleinbronze des Kaisers Constantius II, bei den Füßen ein kegelstumpfförmiger Glasbecher und

ein rotglasierter Krug. Die Bellerophon-Darstellung war in Pannonien im Laufe des 3.—4. Jahrhunderts üblich. Die Bellerophon-Darstellung der Riemenzunge ist auch auf dem mit Bronzeblechbeschlägen des Kästchens von Dunapentele und Kisárpás zu sehen. Auch das bringt den Erweis dafür, daß die Meister nach Mustervorlagen gearbeitet haben.

Bedeutsam ist noch das Grab 32 mit seinem aus einem Stein gehauenen Sarkophag. An beiden Rändern der Vorderseite steht je ein Genius, die sich auf eine nach unten gekehrte Fackel stützen. Die Stelle des Inschriftenfeldes ist mit norisch-pannonischer barockartiger Verzierung umrahmt. Im linkseitigen Akroterion des Deckels ist eine Maske dargestellt. Ein mit Maske verzierter Sarkophag ist aus dem Gebiet von Aquincum bisher nicht bekannt gewesen. Zu den Beigaben des Sarkophags gehörten vermutlich der Bronzekrug mit schnabelförmigem Ausguß, der mit einem Mänadenkopf verzierter Bronzeimer und auch der Bronzeschlüssel beim Sarkophag. Ein ähnlicher Bronzeimer kam aus dem Sarkophag von Környe zum Vorschein. Werkstatt und genaue Herstellungszeit des Eimers sind noch nicht geklärt.

In Hinblick darauf, daß der bisher erschlossene Friedhofsteil nicht im Laufe einer Plangrabung, sondern bei einer Fundrettung entdeckt wurde und auch die Beigaben eine verhältnismäßig geringe Anzahl aufweisen, läßt sich die ethnische Bestimmung der Gräber nicht mit genügender Sicherheit durchführen.