

ANYAGKÖZLÉSEK

KORABRONZKORI LAKÓGÖDÖR BUDAFOKON

1954 júliusában Budafokon a Hegyfok u. 328/1. hrsz. telken családi házak építkezésénél, a csatornázási munkálatok során az építómunkások egy méhkas alakú korabronzkori gödröt vágtek keresztül, amelyben igen sok cserepet találtak. A leletről jelentést tettek a Budapesti Történeti Múzeum Régészeti Osztályának. A helyszíni szemle alapján a még rendelkezésünkre álló területen leletmentő ásatást kezdtünk el.¹ A lelőhely a Dunára néző magaslaton fekszik, és innen nagy területet lehetett áttekinteni. A környező vízmosások is biztonságossá tették a megtelepülést. Mesterséges védelmi berendezésről nincsenek adataink.

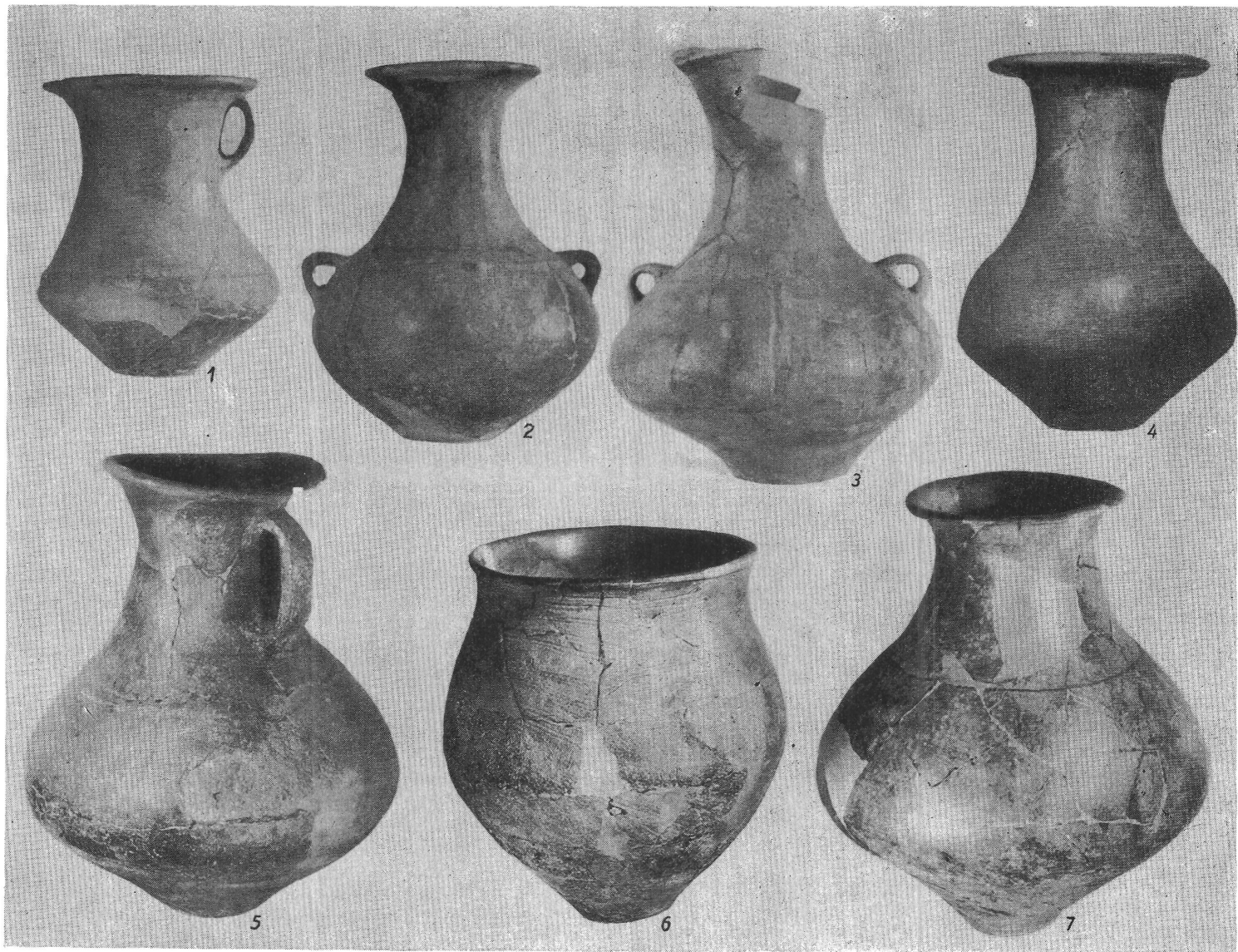
A leletmentő ásatás során egy ÉNY—DK-i irányú hármas tagolású gödörrendszer bontakozott ki a modern feltöltés és humuszréteg alatt 60 cm mélységben. Az egyes gödörrészek I—III. számot kaptak (8. kép). A feltárás után világossá vált, hogy a gödörrendszer mindhárom gödörrésze méhkas alakú, vagyis szájnylásuk átmérője jóval kisebb volt, mint az alsó átmérő. Az I—II. gödör megközelítőleg kör alakú, a III. tojásdad alakú volt. A legnagyobb átmérője a gödörrendszer III. gödrének volt, és ennek az alja feküdt a legmélyebb szinten, mintegy 30 cm-rel mélyebben, mint a II. sz. gödör. A III. gödör alján az ÉNY-i részen 95 cm átmérőjű tűzhely égett, hamus maradványát figyeltük meg. A gödör töltelékföldjéből igen sok égett agyag sározásalap és tűzhely szabályos peremtöredéke került elő. Ennek alapján teljes joggal megállapíthatjuk, hogy a gödör alján fekvő peremes tűzhelyet a gödör elhagyása után szétrombolták és így töredékei összekeveredtek a később bedobált leletanyaggal. A tűzhely körül faszéndarabokat, két ún. tűzikutyát (7. kép 1—2), a gödör K-i részén nagyobb méretű, 46 cm hosszú, 3,5 cm átmérőjű elszenesedett fagerenda nyomát figyelhettük meg, amely a felszedésnél teljesen elporladt. A töltelékföld felsőbb részében igen sok áglyenyomatos paticsot (7. kép 4—5), cseréptöredéket és állatcsontot találtunk. A III. gödörben került elő az egyetlen bronzlelet, az eloxidálódott, alakatlan bronzrögöske.

A II. gödör alja 30 cm-rel magasabban feküdt, és az ehhez kapcsolódó I. gödöré néhány cm-rel még ennél is magasabban jelentkezett. A gödörrendszer hármas tagolását az egyes gödörreszek különböző mélysége is hangsúlyozta.

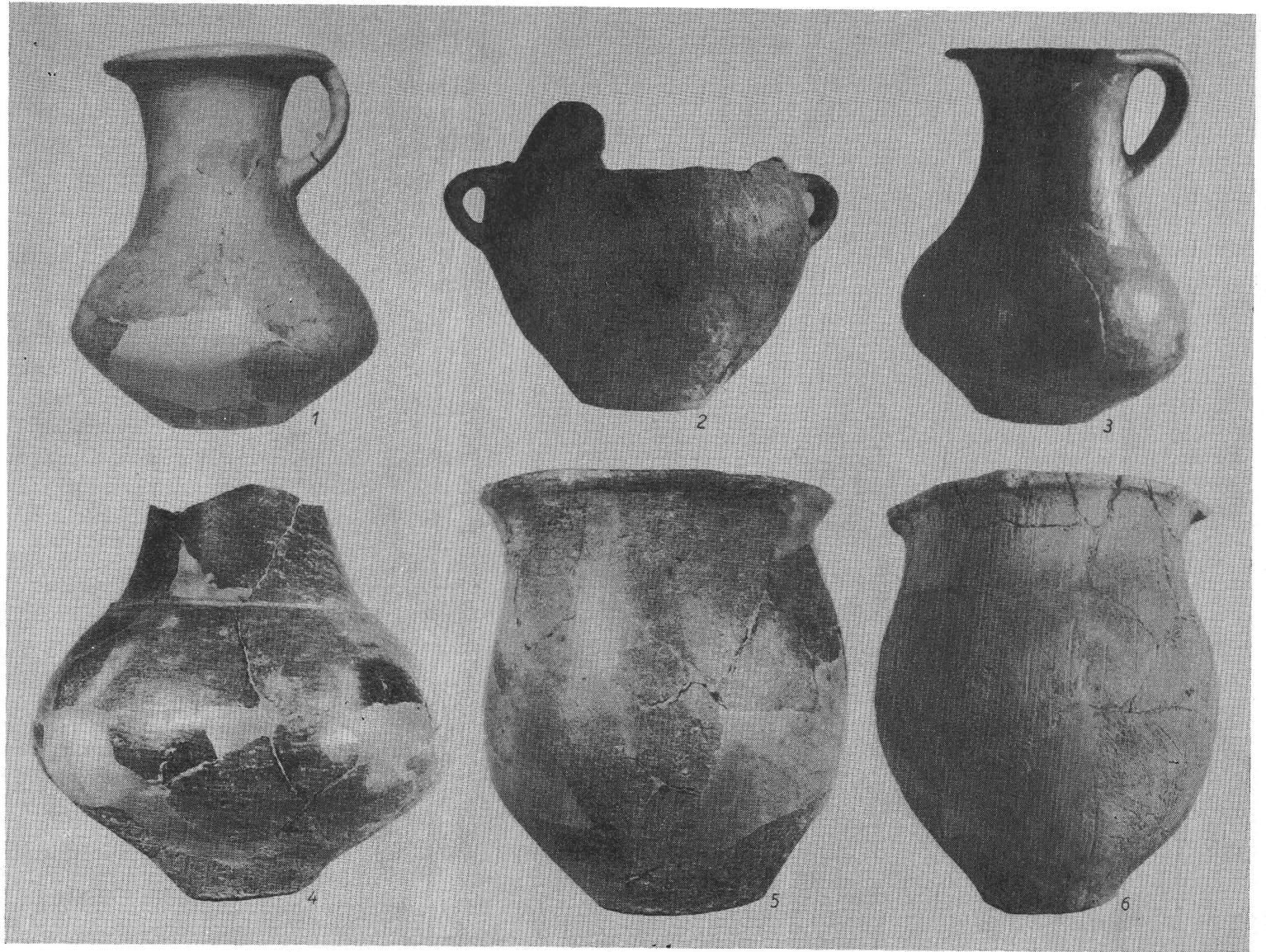
Az I—II. gödör alját 3—4 cm vastag döngölt agyagréteg fogta egységesen össze, ami észak felé elvékonyodott.

A gödörrendszer I. gödrében különösen sok cseréptöredéket találtunk, ezek vastag réteget alkottak. A töredékekből számos edényt lehetett összeállítani. A cserépréteg nagy része azonban égés által deformálódott. A deformálódás főleg a nagyobb méretű edényekből származó töredékeknél figyelhető meg. Ennek oka valószínűleg az volt, hogy az égetés közben — főleg a súlyosabb, nagy edények — összenyomódtak (5. kép 10; 6. kép 3—6).

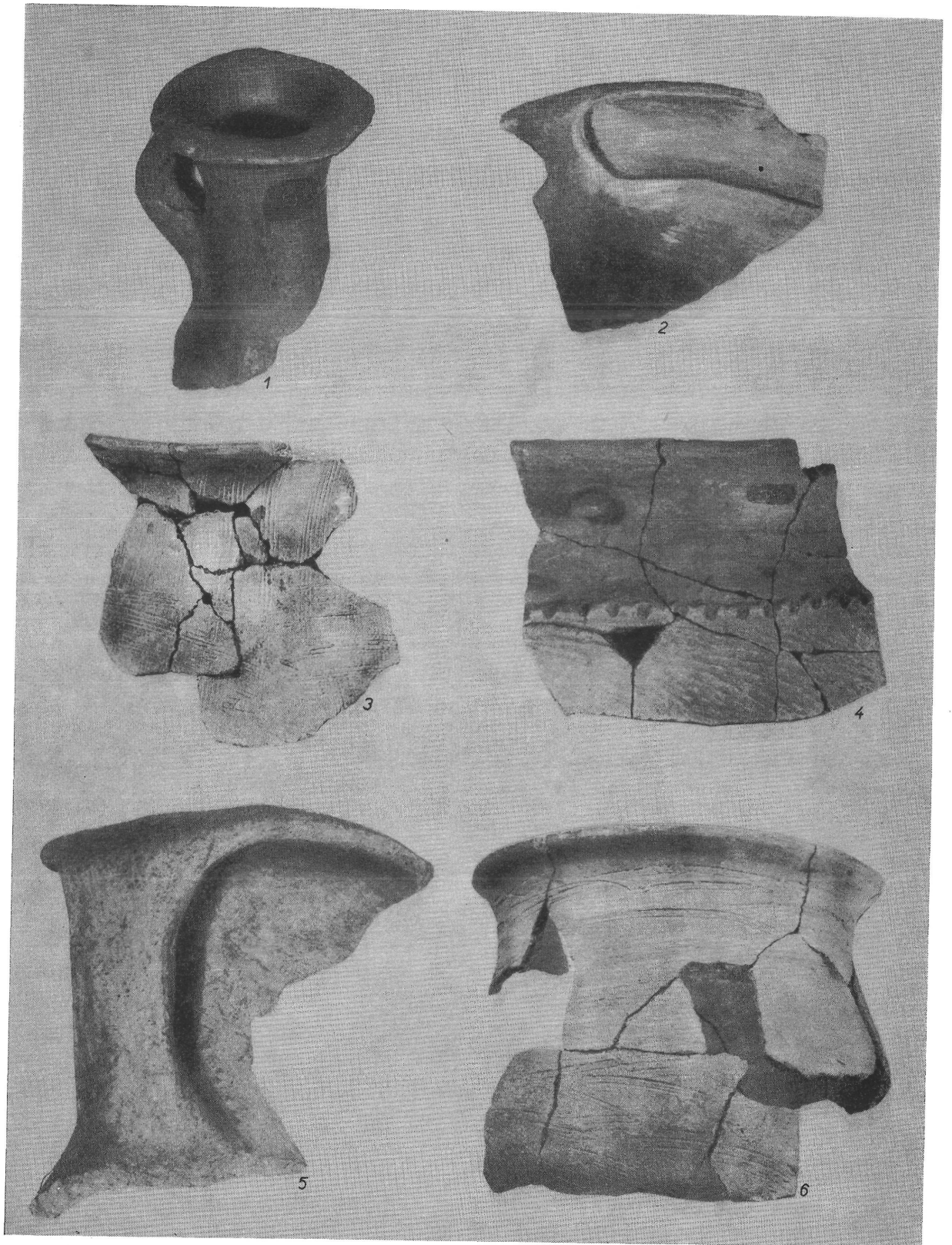
A rendkívül sok töredéket tartalmazó cserépréteg alapján arra gondolhatunk, hogy a közelben edényégető kemencének kellett lenni és az égetés során nem sikerült „selejtes” anyagot az elhagyott gödörbe szórták. Sajnos az építkezés miatt a feltárást nem terjeszthettük ki nagyobb területre, és ezért a feltételezett edényégető kemencét nem találhattuk meg. Így másik feltevésre is nyílik lehetőségünk. Mivel a gödörrendszer töltelékföldjében igen sok áglyenyomatos, égett sártapasztöredék került elő, arra is gondolhatunk, hogy egy leégett ház törmelékét szórták a a gödörbe s onnan származhatnak a deformálódott edénytöredékek, amelyek a ház égése alkalmával másodsor is kiégték. A cserepek rendkívül nagy száma azonban inkább az előbbi feltevést teszi valószínűvé.



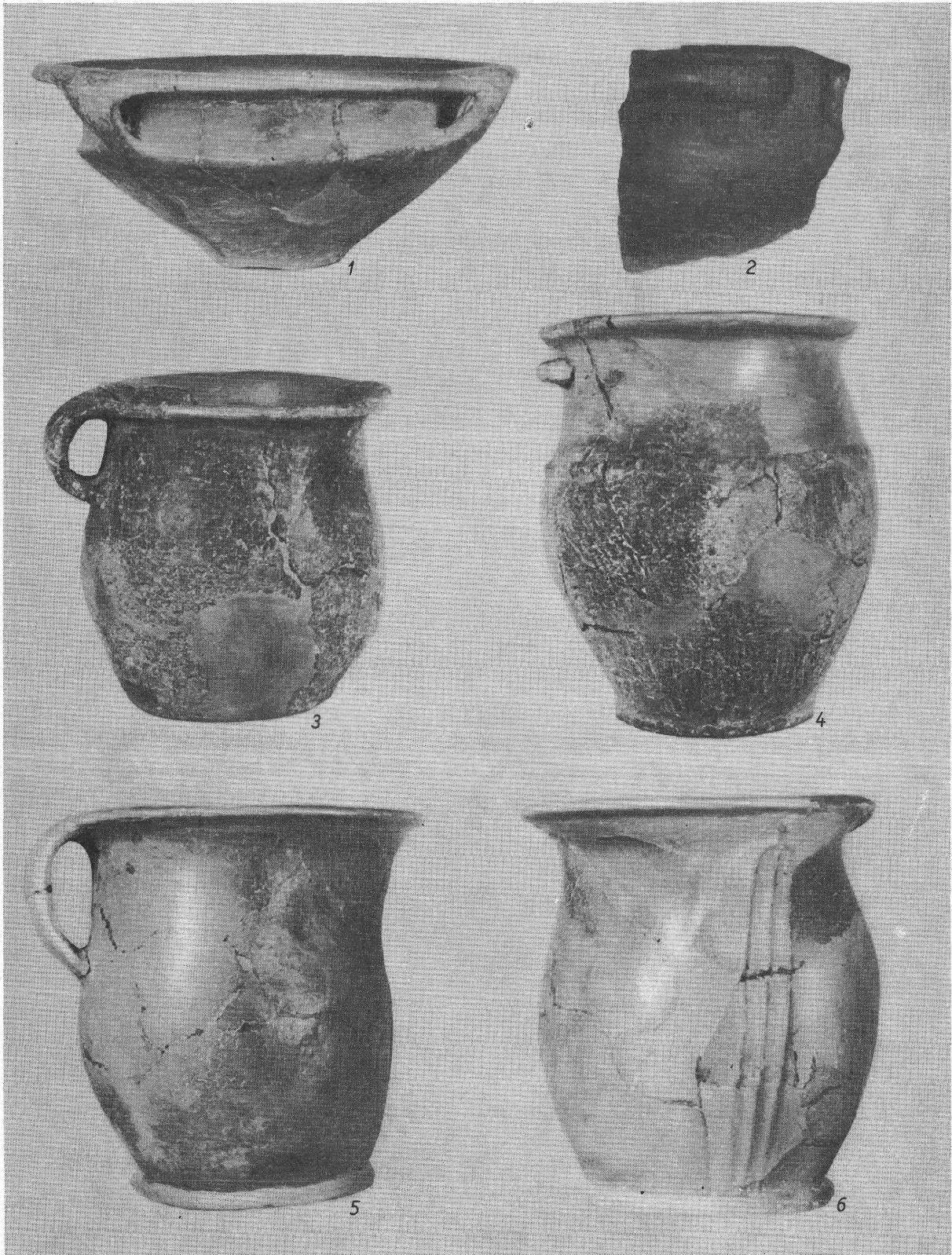
1. kép. A budafoki
korabronzkori lakógödör
leletei



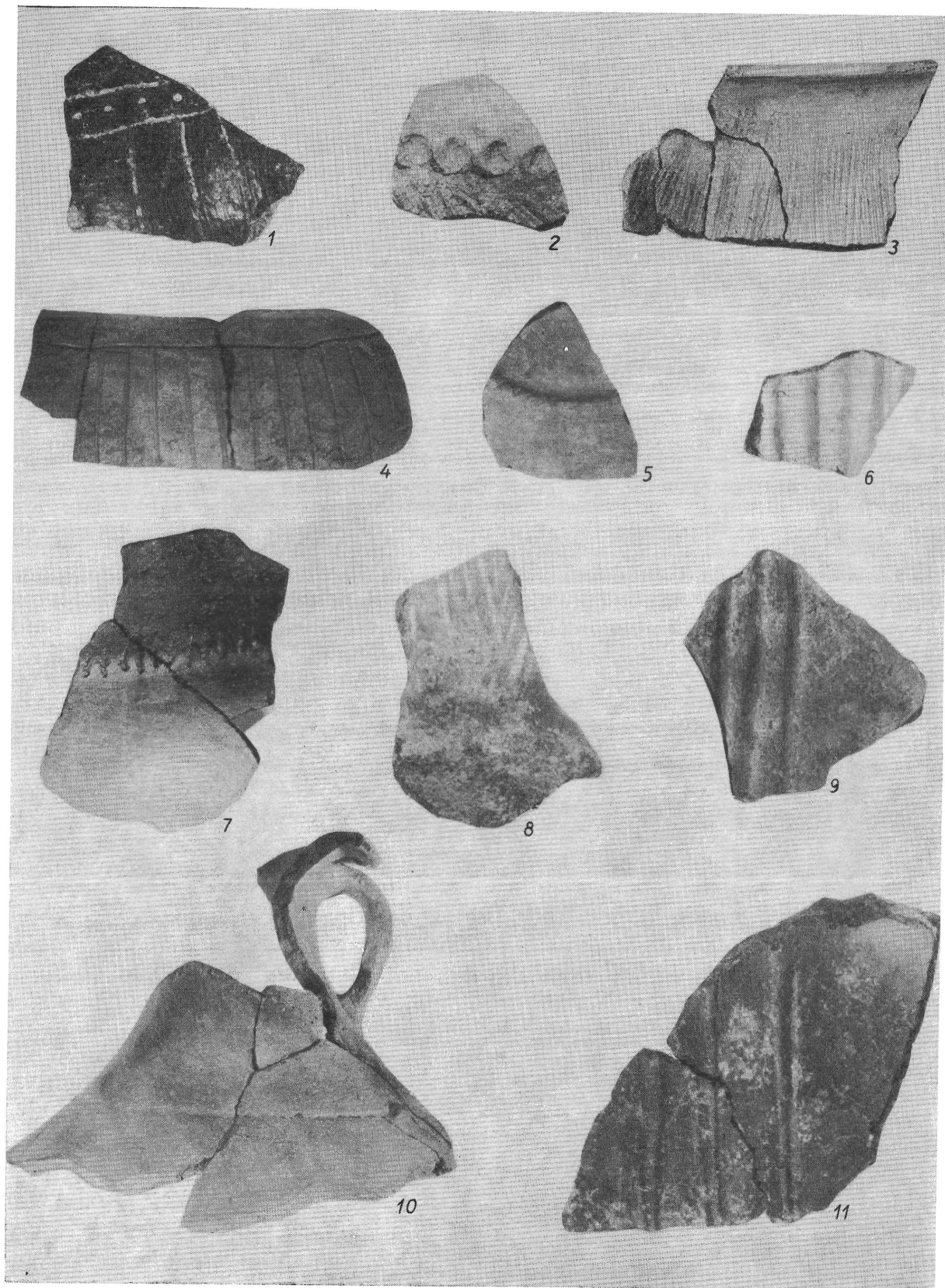
2. kép. A budafoki
korabronzkori
lakógödör leletei



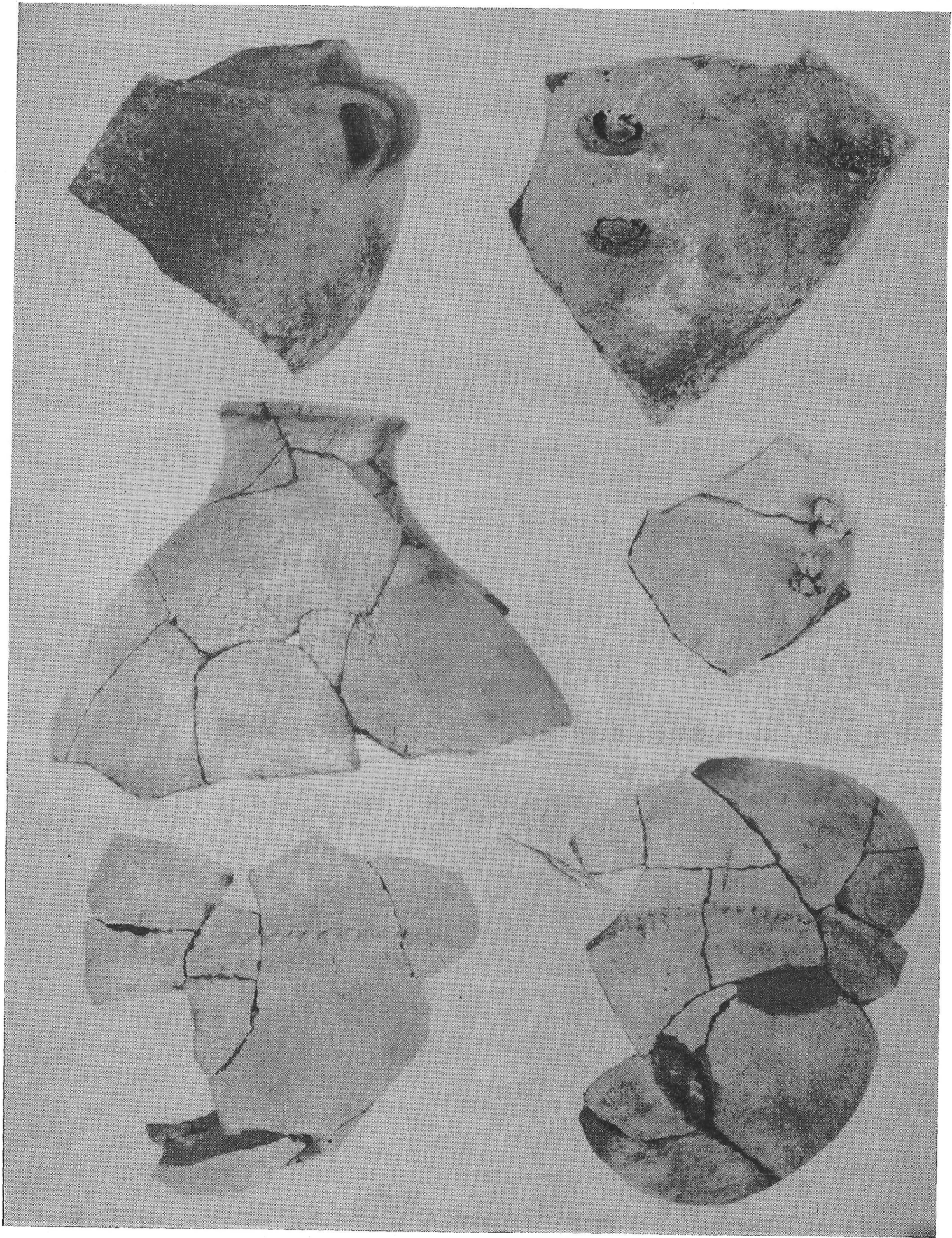
3. kép. A budafoki korabronzkori lakógödör leletei



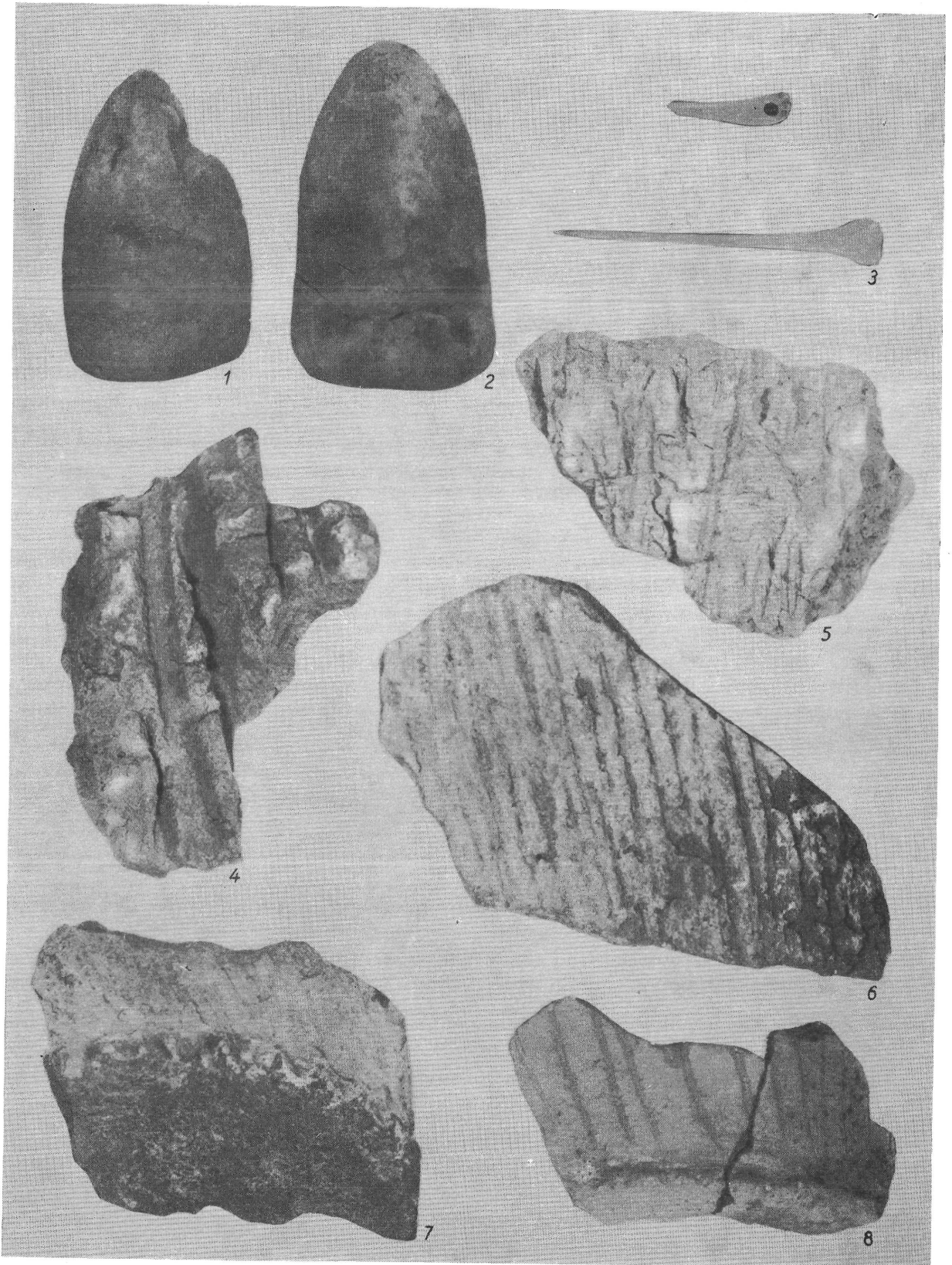
4. kép. A budafoki korabronzkori lakógödör leletei



5. kép. A budafoki korabronzkori lakógödör leletei



6. kép. A budafoki korabronzkori lakógödör leletei



7. kép. A budafoki korabronzkori lakógödör leletei

A feltárt gödörrendszer a tűzhely maradványaival és döngölt padlójával lakógödör alsó része lehetett. Hasonlókat a Duna menti korabronzkori nagy telepen, Dunaújvárosban (Koszider padlás)² is megfigyeltek. Sajnos a lakógödörök felépítményére vonatkozóan az ásatás során nem nyertünk támpontokat, így csak párhuzamok alapján következtethetünk arra, hogy nyeregtetős lehetett.³

A gödörrendszer leletanyaga közül a legszámottevőbb a kerámia.

KORSÓK⁴

a) Nagyrévi típusú korsók, kettős csonkakúp alakjuk van, megnyúlt nyakkal. A széles szalagfül a peremből indul és a nyak alsó harmadára támaszkodik (2. kép 1, 3; 3. kép 5; 9. kép 4).

b) Nagyrévi típusú korsók. Alakjuk az előbbiekhöz hasonló, csak a szalagfül a perem alól indul, ezáltal a fül ívelése kisebb, mint az előzőkön. A váll alsó vagy felső részét körbefutó vájat tagolja (1. kép 1, 5; 3. kép 1; 5. kép 10; 9. kép 5; 11. kép 1).

c) Nagyrévi típusú korsók. Alakjuk az előbbiekhöz hasonló, csak nyakuk jóval karcsúbb, a vállon két rövid nyílású szalagfül ül és a váll felső részét fültől-fülig futó vájat tagolja. Az egyik (1. kép 2; 9. kép 2) a fülek között közepén egy-egy kicsi bütyök ül. A másikon (1. kép 3; 9. kép 1) a fülek között közepén függőleges vájat fut le, és ezt az alsó részen mindkét oldalon egy-egy benyomott pont díszíti.

d) Nagyrévi típusú korsók, alakjuk az előzőkkel teljesen megegyezik (1. kép 4, 7; 2. kép 4; 6. kép 3). Ezeknél is megvan a váll felső részét tagoló vájat, fülük azonban nincs. Az egyik (1. kép 7) csak alakja miatt sorolható a korsókhoz, nagy mérete miatt inkább az urnákhoz áll közelebb.

TÁLAK

A tálak alaptípusa nagyjából azonos. Alsó részük fordított csonkakúp alakú, és az ívelt, alacsony nyak éles töréssel illeszkedik az alsó részhez. A peremből rendszerint három rövid szalagfül indul és a vállra támaszkodik. Az alaptípustól csak lényegtelen eltérések vannak:

a) A váll élét ujjbenyomással tagolt borda hangsúlyozza, és a kihajló perem belül élesen tagolt (4. kép 2; 11. kép 7, 9).

b) A váll éle díszítetlen, és a kihajló perem belül tagolatlan (2. kép 2; 4. kép 1; 10. kép 3—4; 11. kép 6).

FÜLES CSUPROK

Szájperemük enyhén kihajlik, alsó részük kissé tojásdad. Széles, lapos aljuk van (4. kép 3, 5—6; 9. kép 6—7; 11. kép 3—4). Az egyiknél (4. kép 5—6; 9. kép 6—7) az edény alja erősen profilált, a peremből induló szalagfül a vállra támaszkodik. A nagyobb csupron (4. kép 5—6; 9. kép 7) a füllel szemben három függőleges bordából álló díszítés fut lefelé. A bordák felül ívelten találkoznak.

NAGY CSÖBRÖK

Kettős csonkakúp alakjuk van. Szájuk széles és peremük enyhén kihajlik. Lapos aljuk igen szűk (1. kép 6; 2. kép 5; 3. kép 3—4; 4. kép 4; 5. kép 3; 10. kép 1—2; 11. kép 8). A csöbröknek egyszerű elemekből álló, mégis változatosan alkalmazott díszítésük van.

a) A seprődíszítés a legáltalánosabb. Ez vízszintes (1. kép 6; 3. kép 6), függőleges (2. kép 6; 5. kép 3; 11. kép 8) vagy kereszt irányú (3. kép 3), nyalábjaival elborítja az egész felületet. Mindezeknél a seprődísz szabályos, szinte fészűzés benyomását teszi.

b) A csöbrök másik csoportjánál a rövid nyak simított, s a vállon ujjbenyomásokkal tagolt borda fut körül (3. kép 4; 4. kép 4; 10. kép 9). Alatta a felületet elborító szabálytalan seprőzés igen hangsúlyozott, ezáltal az edények felülete rücskös. Egyik edényen és számos töredéken (4. kép 4; 5. kép 2; 7. kép 6—7; 10. kép 6—7) a profilált talpperemet ujjbenyomásokkal díszítették.

URNÁK

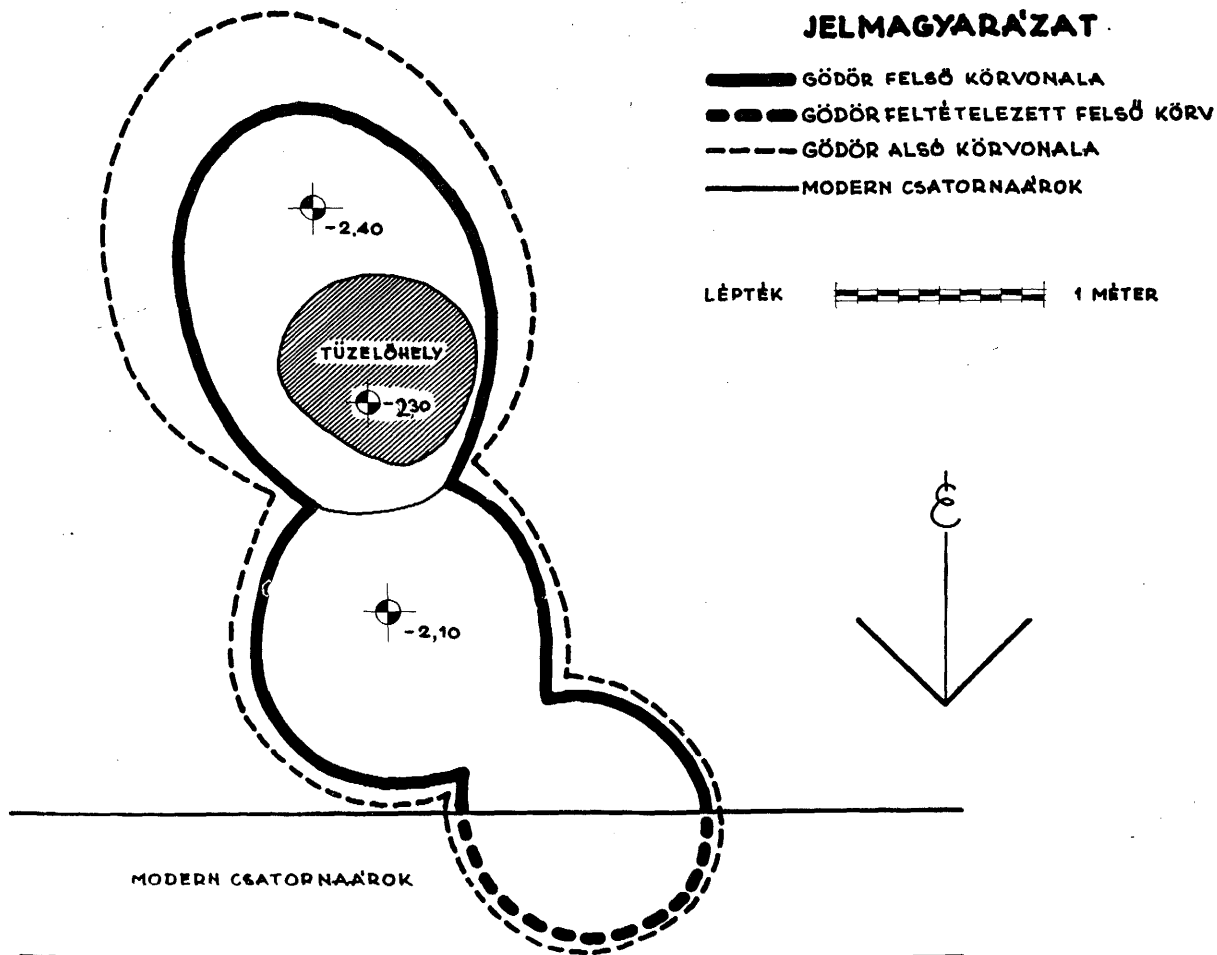
Az urnáknak két típusa van.

a) Alakjuk amfora-szerű, legnagyobb öblösödésükön két rövid szalagfüllel. Van teljesen díszítetlen urna is (2. kép 2). A díszítettek hasi részén bevagdolásokkal tagolt borda fut körül. A borda fölött az edény teste simított, alatta pedig érdes (5. kép 2; 6. kép 5—6; 10. kép 6).

b) Megnyúlt amfora-szerű alakja van, a nyak alacsony, a perem erősen kihajlik. Csak töredékekből ismerjük. Díszítetlen (6. kép 3).

c) Az öblöt tagoló borda felett és alatt sima a felület (5. kép 4; 6. kép 1; 11. kép 10).

Külön kell foglalkoznunk egy nagyméretű urna alsó részével. Fordított csonkakúp alakú, alja igen szűk (10. kép 6). Külső ujjbenyomással tagolt borda fut körül. Egyébként a külső



8. kép. A budafoki korabronzkori lakógödör felülnézeti rajza

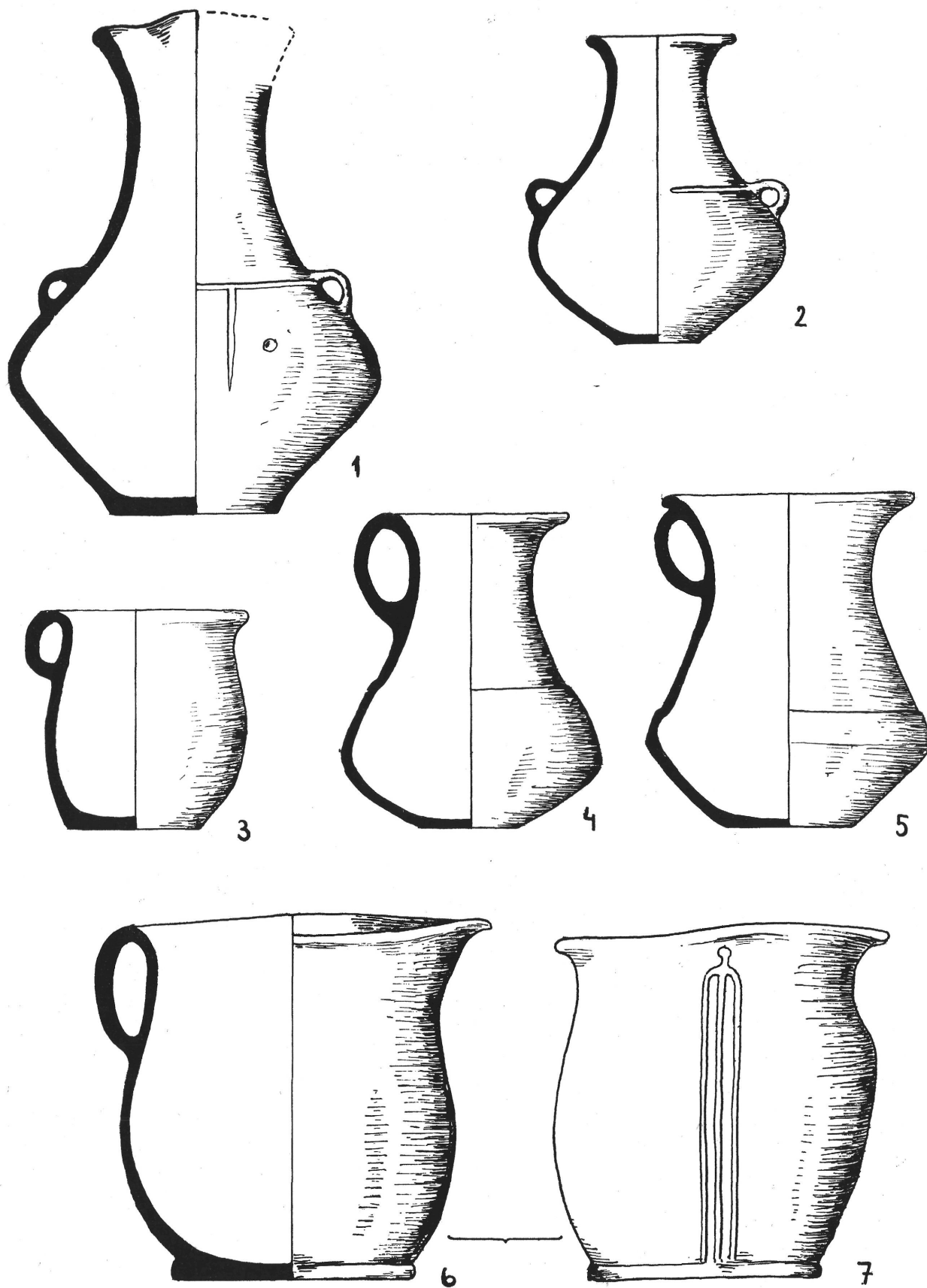
felülete fénytelen, sima. Belül seprődíszes, s az alját itt kereszt alakban ráragasztott, ujjbenyomással tagolt borda díszíti. Mind a négy mezőből egy-egy hegyes bütyök áll ki (10. kép 5; 12. kép 1).

Az előkerült leletek ismertetésénél már láttuk, hogy az edények díszítése igen egyszerű díszítőelemekből áll. Leggyakoribb a seprődíszítés, ezt főleg nagyobb csöbrökön és urnákon alkalmazták. A seprődíszítés a nagy edényeknek nemcsak a külsején, de a belsején is megfigyelhető, mint azt a fentebb ismertetett urna töredékén is láthattuk. Ezeken a belső seprődíszítést erősen kiemelkedő bütyökekkel is összekapcsolták.

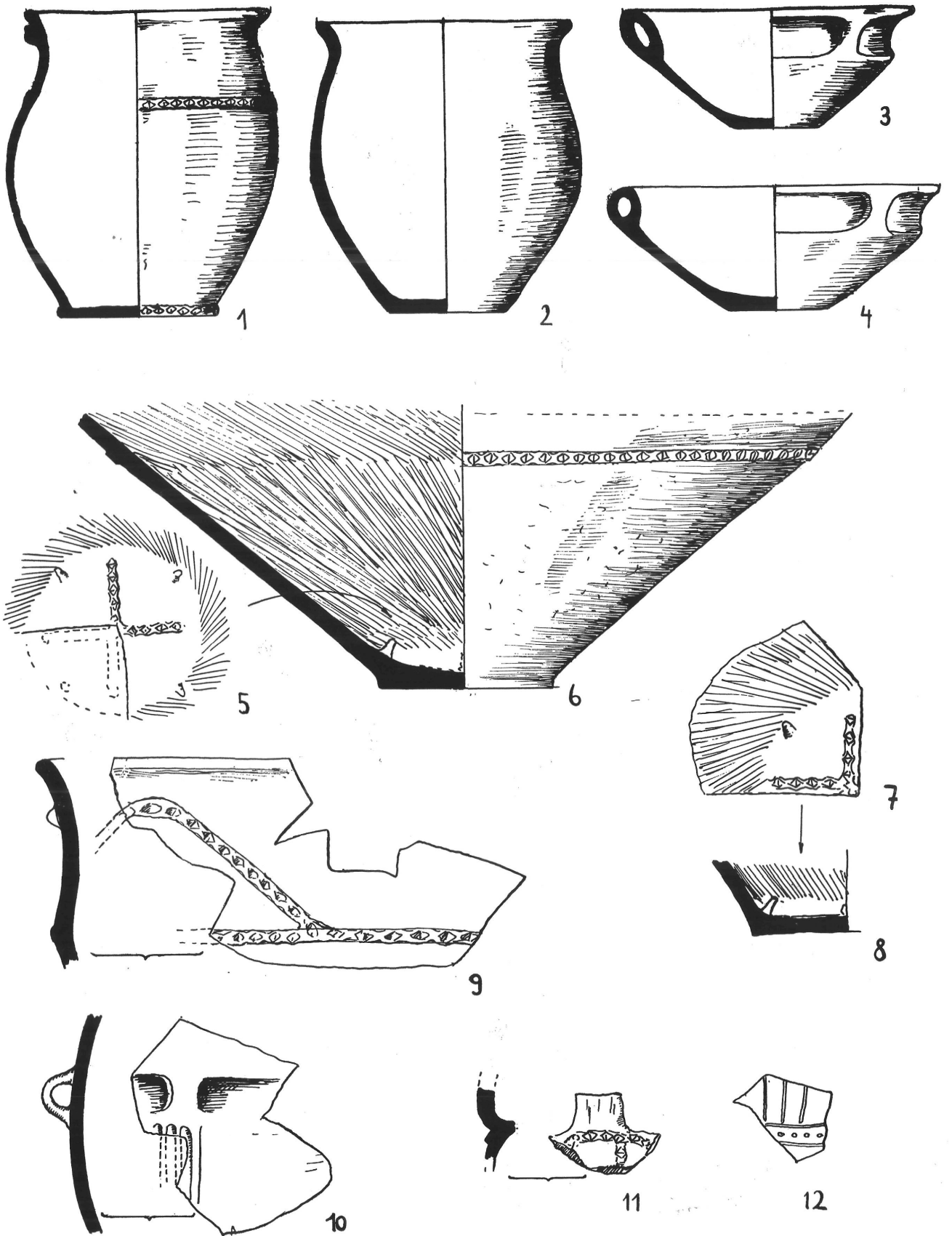
Gyakori az edények testét tagoló ujjbenyomásos bordadíszítés. Ez előfordul főleg az urnákon, nagyobb csöbrökön és tálakon. Az urnáknak az öblén fut körül, a nagyobb csöbrök esetében pedig a vállnál tagolja a felső részt. Ekkor az alsó rész seprőzött, a borda fölött pedig fényezett. Egy töredéken megfigyelhetjük azt is, hogy a borda fölötti fényezett részt még fordított V alakban elhelyezett hasonló bordával díszítették (10. kép 9). Némelyik tálnál a váll élét képezték ki hasonló módon. A csöbröknél pedig az erősen profilált talpperemen fut körül az ujjbenyomással tagolt borda (4. kép 4; 7. kép 7).

A fényezett felületű edényeket leggyakrabban egy vagy három párhuzamos, sima borda díszíti (1. kép 2; 4. kép 6; 5. kép 9, 11; 9. kép 7; 10. kép 10). Ezek az edény testén vízszintesen vagy függőlegesen haladnak, időnként a fül tövéből indulnak ki (1. kép 2; 5. kép 5). Egy töredéken a felület árkolását is megfigyelhetjük (5. kép 6).

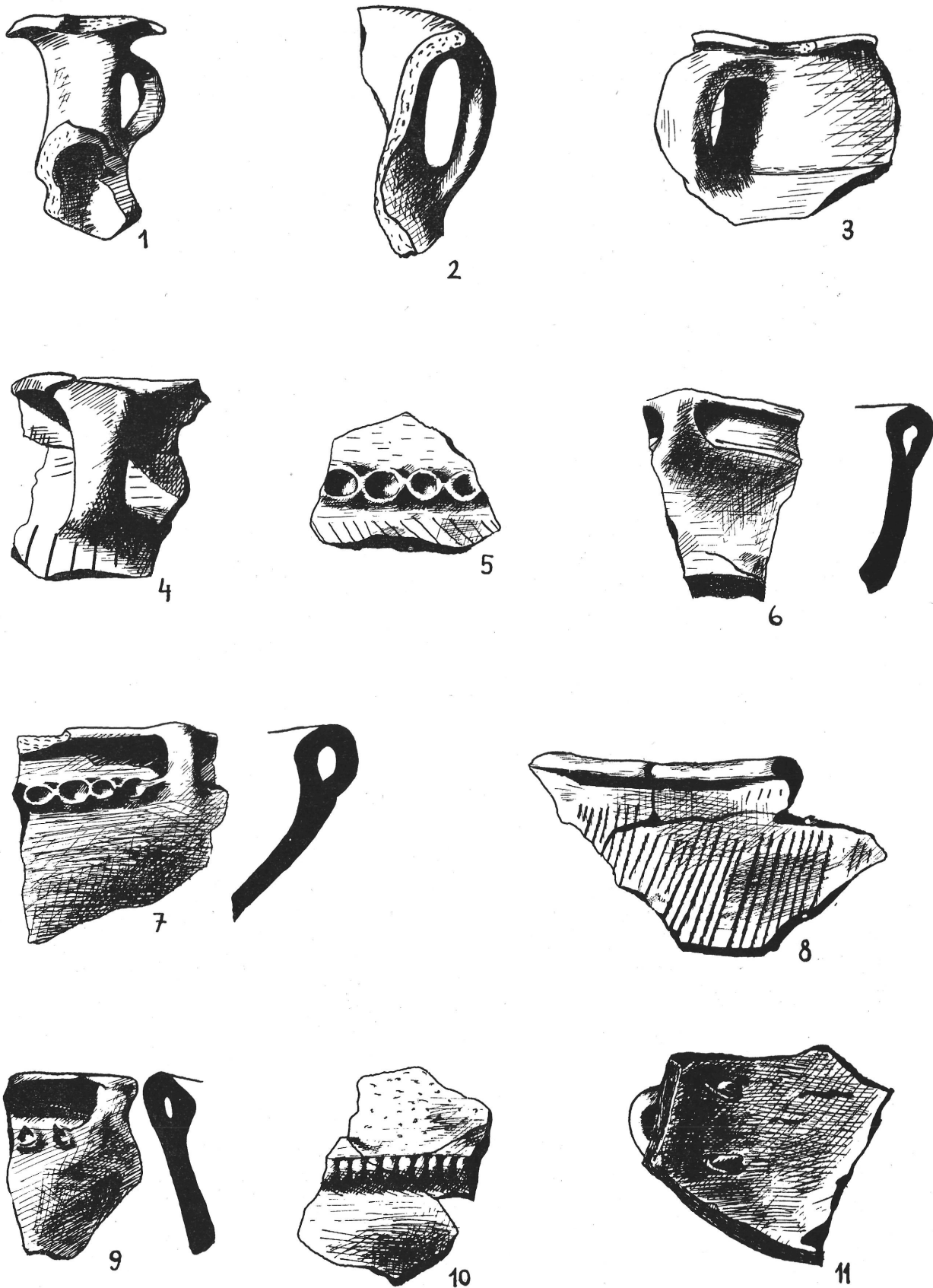
Az előkerült edények és cserépek igen jól égettek. A cserépanyagnak mintegy harmadát képezik a deformált edényekből származó töredékek (5. kép 1—6, 10—11).



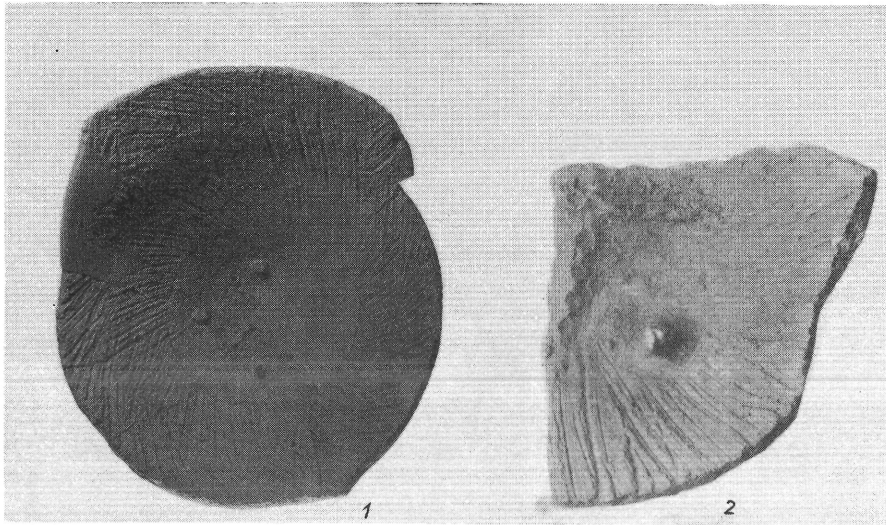
9. kép. A budafoki korabronzkori lakógödör edénytípusai



10. kép. A budafoki korabronzkori lakógödör edénytípusai



11. kép. A budafoki korabronzkori lakógödör edénytípusai



12. kép. Bordás kereszt-
díszű edénytöredékek. 1.
Budafokról. 2. Tabánból

Néhány korsó töredékén megállapítható a fülkészítés technikája is. Az edények testét a füleknek megfelelő helyen kifúrták, s a külön elkészített és kiszárított füleket csapokkal erősítették ezekbe a furatokba (6. kép 4) (6. kép 1: a korsó külseje, 6. kép 2: ua. a fülcsapokkal).

A leletek között találtunk két tűzikutyát.⁵ Sarkaik lekerekítettek, felső részüket lyuk törí át (7. kép 1—2).

Bemutatunk a gödörben talált néhány áglyenyomatos paticstöredéket is (7. kép 4—5).

Sajnos a munkaeszközöket csupán két csonttű képviseli, az egyik átfúrt (7. kép 3). Így a termeléssel kapcsolatban leleteink nem engednek bővebb betekintést.

Bár az időrendi meghatározásra legalkalmasabbak a fémléletek, mégis ezek hiányában az edények és töredékek alapján megfelelő támpontokkal rendelkezünk. Leleteink közül legjellegzetesebbek a különböző fülelhelyezésű nagyrévi típusú korsók. Ezeknek a legpontosabb megfelelőit a nagyrévi kultúra leletei között találjuk meg. Előfordulnak ilyenek a névadó lelőhelyen, Nagyréven,⁶ Tószeg nagyrévi rétegében,⁷ a Maros-vidéken a szőreg—perjamosi csoport korai anyagában,⁸ Budapest környékén Tökölön,⁹ Dunaújvárosban a koszideri nagy telep legalsó rétegében,¹⁰ Kisapostagon a nagyrévi kultúra sírjában és szórványos leletek között.¹¹

A kihajló peremű fülestálak is azokon a lelőhelyeken fordulnak elő, mint a korsók, azokkal összefüggésben.¹² Megemlítendő, hogy a Budafokon talált ép példányoknak csak három fülük van, a párhuzamként felhozott daraboknak kettő—három, ill. négy.

A simanyakú bordás és seprődíszes csöbrök megfelelői Nagyrévről,¹³ Szőregről¹⁴ és Ószentivánról¹⁵ ismeretesek. Ez az edénytípus igen elterjedt a Kárpát-medence korabronzkori leletei között a leleteinket megelőző időkben is. Megtaláljuk Alsónémedin,¹⁶ Vučedol vár vučedoli rétegében.¹⁷ Nem hiányzik azonban a Duna mentéről sem (Dunaújváros,¹⁸ Tát, sportpálya¹⁹), Kisapostagon nagyrévi sírban került elő.²⁰

Az egész felületet elborító fésűs csöbröket főleg a dunántúli nagyrévi jellegű leletek között találjuk meg.²¹ Tószegről ilyen sírleletekből ismerünk.²²

Az öblös kétfülű urnafélék szintén nem ritkák a magyarországi korabronzkori leletanyagban.²³

A díszítésben a függőleges három borda, továbbá a füleket összekapcsoló vízszintes és függőleges árkolás igen jellegzetes a nagyrévi kultúra²⁴ és a szőreg—perjamosi²⁵ csoport leletanyagában. Az urna alakú edények öblén megjelenő vízszintesen lezárt párhuzamos-függőleges, karcolt vonalakból álló díszítés a dunántúli kisapostagi kultúra edényein otthonos.²⁶

A díszítések között nem csupán egyszerű díszítő célzata lehetett a seprődíszes nagy edény belsején kereszt alakban elhelyezett bordának és négy bütyöknek. Ezt a különleges díszítést a Márton-féle tószegi²⁷ régi ásatás anyagában két esetben is megfigyelhetjük. Az egyik a budafokihoz hasonló nagy edényből származik, a másik edénytartó vagy parázsborító belső homorú részén

figyelhető meg. Ez utóbbinál a kereszt alakú bordadísz van meg, a bütykök hiányoznak. A budafoki töredékekkel teljesen azonos darab került elő a tabáni 1936. évi ásatás²⁸ anyagából (10. kép 7). Ószentivánról szűknyakú, nyomott öblű nagy edényt közöl Banner János,²⁹ amelynek szintén az alján volt a kereszt alakú bordadísz.

Anélkül, hogy ennek a díszítésmódnak az értelmezésébe belemennénk, meg kell állapítani, hogy a kör alakú felületet négy mezőre tagoló kereszt alakú bordadísznek meghatározott szimbolikus jelentősége lehetett. Lehetséges, hogy ezzel hozható összefüggésbe a nagyrévi kultúrába tartozó edények külsején karcolt díszként alkalmazott pontokkal tagolt keresztdísz. Tőszegen egy négyszögletes lábas, lapos tál alján figyelhetünk meg a budafokihoz hasonló rendszerű karcolt kereszt- és pontdísz.³⁰ Itt kell még megemlítenünk, hogy a vučedol—zóki kultúrában a kört négy részre osztó karcolt keresztdísz, továbbá a négyzetes mezőt átlósan metsző keresztdísz igen gyakori és a budafokihoz hasonló képzetből fakadhatott.

Hazai korabronzkori nagy edényeink között gyakori, hogy nemcsak az edények külsejét, de egész belsejét is ellátták seprődíszsel. Tompa a hatvani telepről közöl ilyen cserepeket.³¹

Az elmondottak alapján levonhatjuk azt a következtetést, hogy a budafoki lakógödör és leletanyaga a nagyrévi kultúra körébe tartozik. Szoros összefüggést mutat a Tisza vidéki leletanyaggal, a szóreg—perjamosi csoporttal, és bizonyos vonatkozások a kisapostagi kultúra egyes leleteihez is kapcsolják. Hangsúlyoznunk kell, hogy a nagyrévi kultúrának ez a leletanyaga nem a bronzkor legkorábbi szakaszát képviseli hazánkban. Ugyanis Budapest és környékén előkerültek korábbi, harang alakú és átmeneti (harang alakúból a nagyrévi kultúrába) jellegű típusok is. Ilyen a budakalászi,³² alsónémedi³³ temetők és számos sírlelet anyaga. (Ilyen a szerző által feltárt csepel—hárosi temető is.³⁴) Ezek a tőszegi, a nagyrévi s budafoki leleteknél korábbi szakaszt képviselnek. A fejlődés azonban ezekkel összefüggő, mert a Budafokon talált edénytípusok hasonló vagy kezdetlegesebb formában a korai szakaszban is megtalálhatók. Így pl. míg az alsónémedi temető táljainál a belül erősen tagolt perem az uralkodó,³⁵ addig a budafoki tálak nagy részénél a perem kihajlik, de szórványosan megvan még a tagolt perem is (11. kép 6—7, 9).

Egészében véve a budafoki és ezzel kapcsolatos leletek a korabronzkornak fejlettebb szakaszát képviselik. Erre mutat a készítés technikájában és az edények megformálásában mutatkozó fejlődés, továbbá új díszítőelemek megjelenése.

J E G Y Z E T E K

¹ A leletmentő ásatást naponként megtekintette Nagy Tibor. Ezúttal mondunk köszönetet a rendszeres útmutatásokért.

² B. Vágó Eszter szíves szóbeli közlése.

⁴ A bemutatott leletanyag adatai:

1. kép 1. (BTM. lt. sz.: B. 58. 1. 13)	M.: 21,5 cm, szá.: 15 cm, fá.: 6 cm
1. kép 2. (BTM. lt. sz.: B. 58. 1. 14)	M.: 19 cm, szá.: 5 cm, fá.: 4,5 cm
1. kép 3. (BTM. lt. sz.: B. 58. 1. 5)	M.: 29 cm, fá.: 8 cm
1. kép 4. (BTM. lt. sz.: B. 58. 1. 12)	M.: 19 cm, szá.: 4,5 cm, fá.: 4,5 cm
1. kép 5. (BTM. lt. sz.: B. 58. 1. 4)	M.: 29 cm, szá.: 14,5 cm, fá.: 7,5 cm
1. kép 6. (BTM. lt. sz.: B. 58. 1. 2)	M.: 43 cm, szá.: 31 cm, fá.: 9,5 cm
1. kép 7. (BTM. lt. sz.: B. 58. 1. 1)	M.: 53,5 cm, szá.: 24 cm, fá.: 9,5 cm
2. kép 1. (BTM. lt. sz.: B. 58. 1. 6)	M.: 19 cm, szá.: 11,5 cm, fá.: 5,5 cm
2. kép 2. (BTM. lt. sz.: B. 58. 1. 7)	M.: 20 cm, szá.: 18 cm, fá.: 8,5 cm
2. kép 3. (BTM. lt. sz.: B. 58. 1. 8)	M.: 19 cm, szá.: 11 cm, fá.: 5,5 cm
2. kép 4. (BTM. lt. sz.: B. 58. 1. 18)	M.: 29 cm, szá.: 12,5 cm, fá.: 9 cm
2. kép 5. (BTM. lt. sz.: B. 58. 1. 94)	M.: 19,5 cm, szá.: 16 cm, fá.: 8 cm
2. kép 6. (BTM. lt. sz.: B. 58. 1. 19)	M.: 26 cm, szá.: 20 cm, fá.: 9 cm
3. kép 1. (BTM. lt. sz.: B. 58. 1. 55)	M.: 6,5 cm, szá.: 5 cm
3. kép 2. (BTM. lt. sz.: B. 58. 1. 102)	Töredék-mérete: 7 × 5 cm
3. kép 3. (BTM. lt. sz.: B. 58. 1. 117)	Töredék-mérete: 18 × 16 cm
3. kép 4. (BTM. lt. sz.: B. 58. 1. 91)	Töredék-mérete: 21 × 18 cm
3. kép 5. (BTM. lt. sz.: B. 58. 1. 127)	Töredék-mérete: 9 × 9 cm
3. kép 6. (BTM. lt. sz.: B. 58. 1. 51)	Töredék-mérete: 18 × 22 cm

4. kép 1. (BTM. lt. sz.: B. 58. 1. 9)
 4. kép 2. (BTM. lt. sz.: B. 58. 1. 95)
 4. kép 3. (BTM. lt. sz.: B. 58. 1. 15)
 4. kép 4. (BTM. lt. sz.: B. 58. 1. 65)
 4. kép 5—6. (BTM. lt. sz.: B. 58. 1. 16)
 5. kép 1. (BTM. lt. sz.: B. 58. 1. 36)
 5. kép 2. (BTM. lt. sz.: B. 58. 1. 26)
 5. kép 3. (BTM. lt. sz.: B. 58. 1. 122)
 5. kép 4. (BTM. lt. sz.: B. 58. 1. 39)
 5. kép 5. (BTM. lt. sz.: B. 58. 1. 126)
 5. kép 6. (BTM. lt. sz.: B. 58. 1. 23)
 5. kép 7. (BTM. lt. sz.: B. 58. 1. 26)
 5. kép 8. (BTM. lt. sz.: B. 58. 1. 37)
 5. kép 9. (BTM. lt. sz.: B. 58. 1. 23)
 5. kép 10. (BTM. lt. sz.: B. 58. 1. 123)
 5. kép 11. (BTM. lt. sz.: B. 58. 1. 23)
 6. kép 1—2. (BTM. lt. sz.: B. 58. 1. 130)
 6. kép 3. (BTM. lt. sz.: B. 58. 1. 92)
 6. kép 4. (BTM. lt. sz.: B. 58. 1. 130)
 6. kép 5—6. (BTM. lt. sz.: B. 58. 1. 86)
 7. kép 1. (BTM. lt. sz.: B. 58. 1. 114)
 7. kép 2. (BTM. lt. sz.: B. 58. 1. 114)
 7. kép 3. (BTM. lt. sz.: B. 58. 1. 113)
 7. kép 4. (BTM. lt. sz.: B. 58. 1. 116)
 7. kép 5. (BTM. lt. sz.: B. 58. 1. 116)
 7. kép 6. (BTM. lt. sz.: B. 58. 1. 33)
 7. kép 7. (BTM. lt. sz.: B. 58. 1. 69)
 7. kép 8. (BTM. lt. sz.: B. 58. 1. 39)
 9—11. kép M = 1 : 2
 12. kép 1. (BTM. lt. sz.: B. 58. 1. 3)
 12. kép 2. (BTM. lt. sz.: T. 36. 15. 37)

- M.: 9 cm, szá.: 18 cm, fá.: 4,5 cm
 Töredék-mérete: 7 × 8 cm
 M.: 13 cm, szá.: 12 cm, fá.: 8 cm
 M.: 20 cm, szá.: 15,5 cm, fá.: 9,5 cm
 M.: 22,5 cm, szá.: 23 cm, fá.: 14,5 cm
 Töredék-hossza: 5,5 cm
 Töredék-hossza: 7 cm
 Töredék-hossza: 17 cm
 Töredék-hossza: 18 cm
 Töredék-hossza: 6 cm
 Töredék-hossza: 6 cm
 Töredék-hossza: 12 cm
 Töredék-hossza: 5 cm
 Töredék-hossza: 9 cm
 Töredék-hossza: 18 cm
 Töredék-hossza: 9 cm
 Töredék-hossza: 12 cm
 Töredék-hossza: 28 cm
 Töredék-hossza: 6 cm
 Töredék-hossza: 22 cm
 Töredék-hossza: 17 cm
 Töredék-hossza: 18 cm
 Töredék-hossza: 11 és 4,5 cm
 Töredék-hossza: 12 cm
 Töredék-hossza: 12 cm
 Töredék-hossza: 13,5 cm
 Töredék-hossza: 8 cm
 Töredék-hossza: 7,8 cm
 Töredék-átm.: 40 cm
 Töredék-átm.: 13 cm

⁵ A süttöi 1959. évi ásátásnál a tűzhelyen találtak hasonló darabokat. Mozsolics Amália szíves szóbeli közlése.

⁶ *F. Tompa* : 24/25 BRGK (1936) 21. t. 16, 22. t. 1—3.

⁷ *J. Banner—I. Bóna—L. Márton*, Die Ausgrabungen von L. Márton in Tószeg. Acta Arch. X (1957) 90. old. 1, 2a, 5. kép, 91. old. 1, 5. kép, 124. old. 16, 18. kép, 125. old. 43. kép. — *Patay P.*, Korai bronzkori kultúrák Magyarországon. Diss. Pann. II. 13. III. t. 1, 3, 8.

⁸ *Banner J.*, A marosvidék bronzkori zsugorított temetkezéseinek sírmellékletei. Dolg. VII (1931) II. t. 6a—b, 7a—b, 9f, 10b, III. t. 13b. — Uő., Az ószentiváni telep és temető. Dolg. V (1929) 10. kép 1, 3, 17. kép 3. — *Foltiny I.*, A szőregi bronzkori temető. Dolg. XVII (1941) IV. t. 15, VI. t. 19, 21, VII. t. 20.

⁹ *Tompa F.* : Budapest az ókorban. I. Bp. 1942, IX. t. 1—3, 8. (A tököli leletek korábbiak.)

¹⁰ B. Vágó Eszter szíves szóbeli közlése.

¹¹ *Mozsolics A.*, A kisapostagi korabronzkori urnatemető. Arch. Hung. XXVI (1942) III. t. 42, IX. t. 10—13, 18—20.

¹² *Banner*, A marosvidéki... VI. t. 22d. — *Foltiny* i. m. II. t. 10, 15, 17, IV. t. 2, 6, 11. stb. — *Patay* i. m. II. t. 10.

¹³ *Patay* i. m. III. t. 9. — *Tompa* : 24/25 BRGK (1936) 21. t. 15.

¹⁴ *Foltiny* i. m. XVI. t. 10, 17, XV. t. 11.

¹⁵ *Banner*, Az ószentiváni... 41. kép.

¹⁶ *Kalicz N.*, Korabronzkori hamvasztásos temet-

kezések Alsónémedi község határában. Arch. Ért. (1957) XXIV. t. 1.

¹⁷ *R. R. Schmidt*, Die Burg Vučedol. Zagreb 1945, XXX. t. 1—4.

¹⁸ B. Vágó Eszter szíves szóbeli közlése.

¹⁹ *Kalicz N.* szíves szóbeli közlése.

²⁰ *Mozsolics* i. m. I. t. 84, III. t. 43.

²¹ Uo. XII. t. 2, 7, 10.

²² *Banner—Bóna—Márton* i. m. 137. old. 29.

²³ Uo. 135. old. 28. kép 10—11. — *Mozsolics* i. m. XII. t. 3.

²⁴ *Tompa* : 24/25 BRGK (1936) 21. t. 16, 22. t. 1—3. — *Banner*, A marosvidéki... III. t. 10i, II. t. 10b. — *Banner—Bóna—Márton* i. m. 113. old. 1, 3. kép.

²⁵ *Foltiny* i. m. II. t. 3, 19, VI. t. 19, VIII. t. 6. stb.

²⁶ *Mozsolics* i. m. X. t. 26, XII. t. 5.

²⁷ *Banner—Bóna—Márton* i. m. 102. old. 8a—b, 9. kép.

²⁸ BTM. Régészeti osztályán, publikálatlan.

²⁹ *Banner*, Az ószentiváni... 50, 55. kép.

³⁰ *Banner—Bóna—Márton* i. m. 90. old. 18b kép.

³¹ *Tompa F.*, Bronzkori lakótelep Hatvanban. Arch. Ért. (1935) 21—23. kép.

³² *Kalicz N.*, Adatok a harang alakú edények budapestkörnyéki elterjedéséhez. Folia Arch., új folyam (1955).

³³ *Kalicz*, Korabronzkori...

³⁴ Feldolgozás alatt.

³⁵ *Kalicz*, Korabronzkori... XXIV. t. 9a—b, 12, XXV. t. 1a—c.

ЖИЛАЯ ЯМА РАННЕГО БРОНЗОВОГО ВЕКА В БУДАФОКЕ

В 1954 г. автором была раскрыта в Будафоке жилая яма раннего бронзового века, состоящая из системы ям тройного расчленения. Все три части ямы имели форму улья, причем уровень их поля начинался на неодинаковой глубине. На полу III части ямы были обнаружены остатки очага, подошва I—II части ям состояла из утрамбованного слоя глины.

Главным образом в яме I было обнаружено весьма много черепковых фрагментов. Большая часть их относится к деформированной вследствие обжига посуде. Возможно, что в эту яму бросили бракованную отбросную посуду обжигательной печи, или же посуду вторично обожженную в каком-то сгоревшем доме.

Среди находок самым значительным является керамический материал, в котором можно различать следующие типы:

Кувшины, типа Надьрев различных вариантов (a—d)

Блюда разных типов (a—b)

Кружки с ручками

Крупные чаны (a—b)

Урнообразные крупные сосуды (a—b)

Украшение состоит из весьма простых элементов. Крупные сосуды имеют главным образом рельефное украшение «метелочкой», иногда, в одинаковой степени, на внешней и наружной поверхностях. Часто встречаются также ребра члененные вдавливанием пальцев. Данный способ украшения отделяет преимущественно на крупных чанах сглаженные части от рельефных украшений «метелочкой», а иногда кайма блюд также оформлена подобным образом. На сосудах с глазурованной поверхностью имеется украшение из одного или нескольких параллельных ребер. Один из фрагментов имеет рельефное украшение.

На некоторых фрагментах можно видеть также технику изготовления ручек. Последние до обжига крепились цапфами к пробуренной стенке сосуда.

В материале встречаются также костные иголки, глиняные пирамидки и остатки стенок с оттисками ветвей.

Самые точные формы кувшинов типа Надьрев известны в материале надьревской культуры. Подобные кувшины встречаются в Надьреве, Тосеге, в области реки Марош, в раннем материале группы Сёрег—Перямош, в окрестностях Будапешта, в Тёкёле, Дунауйвароше, Кишапоштаге и т. д.

Подобные блюда с отгибающимся наружу краями встречаются в тех же местах.

Чаны с гладкой шейкой, с реберным и рельефным украшением «метелочков» известны также из Надьрева, Тосега и Осентивана. Они были весьма распространены также в периоды до будафокских находок (Алшонемеди, Буцедол).

Чаны, вся поверхность которых покрыта гребенчатым или же рельефным украшением «метелочкой», встречаются прежде всего в материале находок задунайского надьревского типа. В Тосеге они известны из утвари, найденной в могилах.

Выпуклые сосуды с двумя ручками наподобие амфор также не являются редкостью в материале находок раннебронзового века в Венгрии.

Вертикальные три гладкие ребра, связывающие ручки горизонтальные и вертикальные рельефные украшения весьма типичны для материала находок надьревской культуры и группы Сёрег—Перямош.

Поперечные ребра и четыре выступа, находящиеся на внутренней поверхности крупных сосудов с рельефным украшением «метелочкой», по всей вероятности, не являются только простыми украшениями. Такие сосуды были обнаружены также в ходе раскопок в Тосеге. В Осентиване такое украшение наблюдается на внутренней поверхности сдавленно-го крупного сосуда с узкой шейкой. Вероятно, расчленяющее круглую поверхность на четыре части крестовидное реберное украшение имело определенное символическое значение. Такой элемент украшения часто наблюдается на царпапанным в материале находок надьревской или же вуцедол-зокской культуры.

Среди венгерских находок раннебронзового века часто наблюдается, что не только наружные, но и внутренние поверхности сосудов покрыты рельефным украшением «метелочкой» (жилой комплекс в Хатване). Такие украшения встречаются также и в будафокском материале.

Можно установить, что будафокская жилая яма и ее материал относятся к кругу надьревской культуры и показывают тесную связь с материалом находок в области Тисы, с группой Сёрег—Перямош и определенные отношения связывают их с отдельными находками кишапоштагской культуры. Следует подчеркнуть, что данный материал находок надьревской культуры не представляет самого раннего периода бронзового века в Венгрии, так как в Будапеште и его окрестностях встречались более ранние, колоколообразные и пере-

ходные (из колоколообразной в надъревскую культуру) типы. Таким является материал ряда могил Будакаласа и Алшонемеди. (Таким является также раскрытый автором могильник в Чепель—Харош). Все эти находки представляют более ранний период, чем тосегские, надбревские и будафокские находки. Однако, развитие связано с последними, ибо обнаруженные в Будафоке сосуды этих типов встречаются также в подобной или же более примитивной форме в раннем периоде. Так, напр., в то время как на блюдах из могилы Алшо-

немеди господствует внутренне сильно расчлененная кайма, в большей части будафокских блюд кайма отгибается наружу, но изредка встречаются блюда также и с расчлененной каймой.

В общем и целом будафокские и связанные с ними находки представляют более развитый этап раннего бронзового века, на что указывает развитие, проявляющееся в технике и оформлении сосудов, а также и появление новых элементов украшения.