

KÉTFEJŰ SASOS KÁLYHACSEMPÉK  
MAGYARORSZÁGON

Az utóbbi évek ásatásai során [budai, egri, füleki (Filakovo), sümegi várak] sok, eddig kevésbé ismert, kétfajú sasos kályhacsempe került elő. Ezeknek egyik része évszamos, így lelet-együttesek korának meghatározásánál igen jól felhasználhatók. Értéküket ilyen szempontból még növeli az a tény is, hogy az évszámmal együtt anyaguk, a készítés módja és az alkalmazott figurális vagy ornamentális díszítések is jó összehasonlítási lehetőséget nyújtanak, korhatározásra igen alkalmasak. Az előkerült kétfajú sasos kályhacsempék másik csoportja évszám nélküli. Ezeknek korát az évszamosokkal való összehasonlítás, ha ez nem lehetséges, anyaguk, készítési módjuk és a sasok formai vizsgálata alapján kívánjuk meghatározni. Ehhez azonban szükséges megismernünk a kétfajú sasos ábrázolások rövid hazai történetét.

A legkorábbi adatokat a heraldika kutatói szolgáltatják. A kétfajú sas (aquila biceps, aigle éployé, aigle de l'empire, Doppeladler) nem sorolható azon képzeletbeli állatokhoz, amelyek létezésében valaha is hittek, hanem az az általános vélemény, hogy a római birodalomnak két részre — keletre és nyugatra — való osztódását jelképezi. Ez a feltevés azonban semmivel sem bizonyítható. Családi címerekben régebben előfordul, mint a német-római császárságéban. Császári címernek csak Zsigmond óta használták (1433) és használják, míg az újonnan alakult osztrák császárság címerévé nem válik (1806). Hazánkban a Balogh-, Derencsényi- és Széchy-nemzetség címereiben találunk kétfajú sast. Az utóbbi ősének, Dénes asztalnokmesternek pecsétjén már 1328-ban.<sup>1</sup>

1472-től Oroszország címerében Vasziljevics Iván kezdte használni.<sup>2</sup> Kassa városának Nagy Lajostól nyert címerét (1369) II. Ulászló 1502-ben a címer közepére helyezett, félbevágott koronás lengyel sassal bővítette, amelyről adománylevelében a következőket írta: „... ez a mi nemzetségünk ősi címere, amellyel titeket különleges királyi kedvtelésünkből feldíszítettünk és amire magatokat a mi uralmunk kezdetén, halhatatlan tetteitekkel mindjárt érdemessé tettétek...”<sup>3</sup>

Úgy tűnik, hogy hazánkban a kétfajú sasos ábrázolások az említett eseteket figyelembe véve, a XIV—XV. században igen ritkán fordulnak elő. Általános elterjedésük ideje a XVI. század, amikor az ország egyik része — a királyi Magyarország — a Habsburg-uralkodók fennhatósága alá került. A XVI. század második felében már pénzeinken is megjelenik a kétfajú sasos ábrázolás,<sup>4</sup> mellén az ország és az uralkodó egyesített címere. Eleinte a sas nem tart karmai között semmit sem, később a karmok fölötti részen egy kardot és egy jogart helyeznek el, amelyek a XVII. század elején a sas karmaiba kerülnek, s attól kezdve rendszeresen karmaiba fogott karddal és jogarral ábrázolják a sast. 1619 és 1657 között a sas mellében csak az ország címerét találjuk a pénzeiken, a sas karmaiban kard és jogar, a fejek feletti részen korona.

Mohács után, a kettős királyság idején a magyar zászlón is megjelenik a sasos címer. Forgács Ferenc tudósítása szerint I. Ferdinánd zászlajának egyik oldalán a király (sasos), másik oldalán az ország címere díszlett. Az idegen király seregének keretei között harcoló magyarság külföldről jött parancsnokok vezénylete mellett, idegen jelvények alatt küzd. Hadizászlónk ez időben elnémetesedett, a magyar címer a sasos német-birodalmi címer egyik része lett. Példa erre a Magyar Nemzeti Múzeumban őrzött, 1623-ból való ezredzászló és a belovárköri huszárok 1635-ben készített zászlaja, amelyeknek egyik oldalán Madonna, a másikon pedig kétfajú sasos címer van. Még az erdélyi fejedelmek zászlóin is megjelennek később Habsburg-elemek. Később

— mint az 1734-ben felállított Károlyi-huszárezred századainak zászlóin is<sup>5</sup> — a hadizászlók egyik oldalán a Madonna, másik oldalán pedig a kétfejű sasos magyar címer használata általánossá vált.

A nemzet nem ismerte el jogosnak a kétfejű sasos címer használatát, többször tiltakozott is ellene. Az 1832—36. évi országgyűlésen Veszprém vármegye kérte, hogy „a) minden Magyarországon vert pénzek magyar jelekkel és körírással készüljenek; b) minden köz- és kamarabeli épület magyar címerekkel és felírásokkal ékesítessenek, a magyar kereskedők hajóira, de egyéb magyar hajókra is magyar címer tétessék, úgy szintén a katonaságnál is az ország színei hozattassanak be, és mindennemű országos intézetekben az ország címere és pecsétje használtassék; a hivatalos pecsétek szintén magyar felírással legyenek.”<sup>6</sup> Hiába voltak azonban a kérelmek, javaslatok, a kétfejű sas — az idegen uralkodó szimbóluma — még hosszú évtizedekig használatban maradt Magyarországon, sőt, még a XX. század elején is feltűnik néha.<sup>7</sup>

A fenti rövid ismertetésből is kitűnik, hogy a kétfejű sas motívumával igen sok helyen és hosszú időn át találkozunk. Igen érdekes, hogy már a XV. század végén találkozunk a kétfejű sassal Mátyás udvarában, egy kályhacsempén, amelyen egy teljes vértetbe öltözött vitéz egy kétfejű sassal díszített címert tart a kezében. Voit Pál megállapítása szerint ez a kályhacsempé — egy másik, ugyanitt publikált kétfejű sasos kályhacsempével együtt, amely egykor a bécsi Stephansdom sekrestyéjében álló kályha egyik darabja volt — Budán készült 1480 és 1490 között, a magyar „zsánerképes kályha mesteré”-nek műhelyében.<sup>8</sup> A két sasos ábrázolás között igen sok azonos vonás fedezhető fel. Merev tartás, erőteljes szárnyak és combok, a szárnykönyökök kissé befelé hajlanak, gyenge test, stilizált faroktollak. A fejek között nincs korona, karmaikban nem tartanak kardot és jogart.

A XVI. századi fegyvereken is gyakran találkozunk kétfejű sasos ábrázolással. Egy 1571-ben készített díszalabárdon a sas fejei között korona is van, mellében címer, jobb oldalán egy vízszintes pólyával, bal oldalán két ferde pólyával. A címer körül az aranygyapjas rendjel szalagja. A sas karmaiban nem tart semmit sem.<sup>9</sup> Egy másik, 1577-ben készített díszalabárdon a birodalmi sas mellén hárompólyás címer van, a sas egyik karmában nyilat tart.<sup>10</sup> Egy 1711-ben készített díszalabárdon is kétfejű sast láthatunk, a két fej mellett egy korona, mellrészén elhelyezett egyesített címer, a sas karmaiban kard és jogar.<sup>11</sup> Ágyúkat is gyakran díszítettek kétfejű sasos címerrel. Egy 1574-ben öntött ágyún a sas fejei fölött egy korona van, mellén egy négyosztású egyesített címer, amelyet az aranygyapjas rendjel szalagja vesz körül. A sas karmaiban nem tart semmit sem.<sup>12</sup> 1628-ban készült egy másik kétfejű sasos címeres ágyú, a sas karmaiban itt sem látunk kardot és jogart.<sup>13</sup> A budai vár sétányán, a Hadtörténelmi Múzeum előtt kiállított ágyúk között van egy 1726-ban és egy 1729-ben öntött ágyú kétfejű sassal, magyar címerrel, a sasok karmaiban kard és jogar. Egy másik ágyún is látható még kétfejű sas, a szárnyak evezőtollai felfelé állnak.

A leírt fegyvereknél megfigyelhető az, hogy általában a XVI. században készítteteknél a sas karmaiban nem tart kardot és jogart, amíg a XVIII. században csaknem minden esetben. Még a XVII. század elején is üresek általában a sas karmai. A szárnyak evezőtollai a XV. századtól kezdve mind inkább felfelé emelkednek, a szárnykönyökök kihangsúlyozottsága is jelentősen gyengül. A fenti megfigyeléseket támogatják a XVIII. századból fennmaradt, vaslemezből készült, festett címerek. A kassai (Košice) Miklós-börtönben kiállított kétfejű zászlósas egyik karmában jogart, a másikban pedig pallost tart.<sup>14</sup> Még számos helyen található kétfejű sasos ábrázolások, de ezek ismertetésével most nem foglalkozunk, hanem hozzákezdünk az előkerült leletek leírásához.



## BUDAI VÁR

A budai várpalota feltárása során több kétfejű sasos kályhacsempe-töredéket találtak. Ezek általában kisebb darabok. Kiemelkedik ezek közül egy mázatlan kályhacsempe, amelynek csaknem minden darabja megkerült (1. kép). Több, ehhez a típushoz tartozó nagyobb töredéket is találtak. A vastag nyakú kétfejű sast igen plasztikusan mintázta meg mestere. A szárnyak rövidek, evezőtollai felfelé állnak. Az erős combú karmokban egy kardot és egy jogart láthatunk. Az utóbbinak ugyan csak felső vége látható a szárny tollain. A sas farka erősen stilizált, alsó része belemetsz a tagozott perembe csakúgy, mint a két fej között elhelyezett korona keresztje. Igen érdekes a sas nyakát, testét és combjait beborító tollazat, amely kissé egy gyapjas testre emlékeztet. Első pillantásra ez a darab archaikusnak tűnik, ami elsősorban a mázatlan, vörösre égetett szemcsés felület, másodsorban a szűk tükörbe szorított, különös tollazatú, rövid szárnyú, szinte test nélküli sas szokatlan ábrázolásának következménye. A barokk palota közvetlen környékén, a dunai homlokzat rizalitja előtt, a lőportoronytól É-ra kerültek elő ezek a darabok, 1 m mélységből,



1. kép. Mázatlan, kétfejű sasos kályhacsempe. Budai vár. XVII. sz. vége

elhatárolt területről, valószínűleg szemétkerakodó hely volt itt.<sup>15</sup> Ezekkel együtt hasonló méretű és anyagú, sima felületű, lemeszelt kályhacsempe-töredékeket is találtak, valószínűleg ugyanahhoz a kályhához tartozó darabokat. A fent leírt darabokon kívül még kisebb habán, kék és barna, márványt utánzó mintájú edénytöredékeket, táltöredékeket, pipákat, valamint igen sok piros—zöld—barna—sárga színezésű tányértöredéket találtak ezen a zárt területen (1957. IX. 13.). A lelőhely körülhatároltsága lehetővé teszi számunkra, hogy a kétfejű sasos kályhacsempevel együtt előkerült leleteket felhasználjuk a korhatározásnál. A kétfejű sas formai vizsgálata, a lelőhely és kísérő leletek figyelembevétele arra indít bennünket, hogy ennek a kétfejű sasos kályhacsempeinek korát a XVII. század második fele, XVIII. század első negyede közti időben keressük. A kályhacsempe méretei:  $24 \times 23,5 \times 5,5$  cm.

A kisebb töredékek között van egy sötétzöld mázas, mereven kifeszített szárnyú, erőteljes, kissé befelé hajló szárnykönyökű, koronás fejű sasos kályhacsempe-töredék<sup>16</sup> (2. kép). A sas fejének, nyakának és szárnyának vonalából megállapítható, hogy ez is egy kétfejű sasos kályhacsempe töredéke. Méretei:  $6 \times 8,5$  cm.

Zöldmázas, kisebb töredékek még szép számmal akadnak a leletek között, de most csak azokat írjuk le, amelyekről kétségtelenül megállapítható, hogy kétfejű sasos kályhacsempek töredékei, és azokat, amelyek koruk meghatározásához feltétlenül szükségesek.

Zöldmázas kályhacsempe töredéke, sasfejjel, a sas csőre a felfelé álló evezőtollat érinti (3. kép). Méretei:  $2,5 \times 4,6$  cm.<sup>17</sup>

Zöldmázas töredék, talán kályha oromdíszehez tartozhatott, sárgára égetve, leveles, indás díszítéssel és feltehetően egy sas combjának kis részével<sup>18</sup> (4. kép). Méretei:  $6,3 \times 5,5$  cm.

Zöldmázas kályhacsempe töredéke sas csőrével, amely hozzáér a kiterjesztett szárny legfelső evezőtollának felfelé álló végéhez (5. kép), lejjebb valószínűleg egy szalag vége, amint a XVII. századi kétfejű sasos ábrázolásokon gyakran látható.<sup>19</sup> Méretei:  $6,5 \times 5,5$  cm.

Zöldmázas kályhacsempe töredéke, feltehetően sas mellébe foglalt címer, egyik oldalán vízszintes, másik oldalán haránt pólyákkal (6. kép). Ez a darab a télikert személtretegéből került elő, 3,5—4,5 m között, sok török anyaggal és pénzzel együtt.<sup>20</sup> Méretei:  $4,5 \times 5$  cm.

Zöldmázas kályhacsempe töredéke, sas tollaival (7. kép).

Zöldmázas kályhacsempe töredéke, sas tollaival (8. kép), a télikert ásatási szelvényéből. Méretei:  $4,5 \times 6,5$  cm.

Zöldmázas kályhacsempe töredéke, fehères-sárgára égetve, hátoldalán durva vászon lenyomataival. A töredéken egy sas faroktollait látjuk (9. kép). Méretei:  $6,2 \times 6,8$  cm.

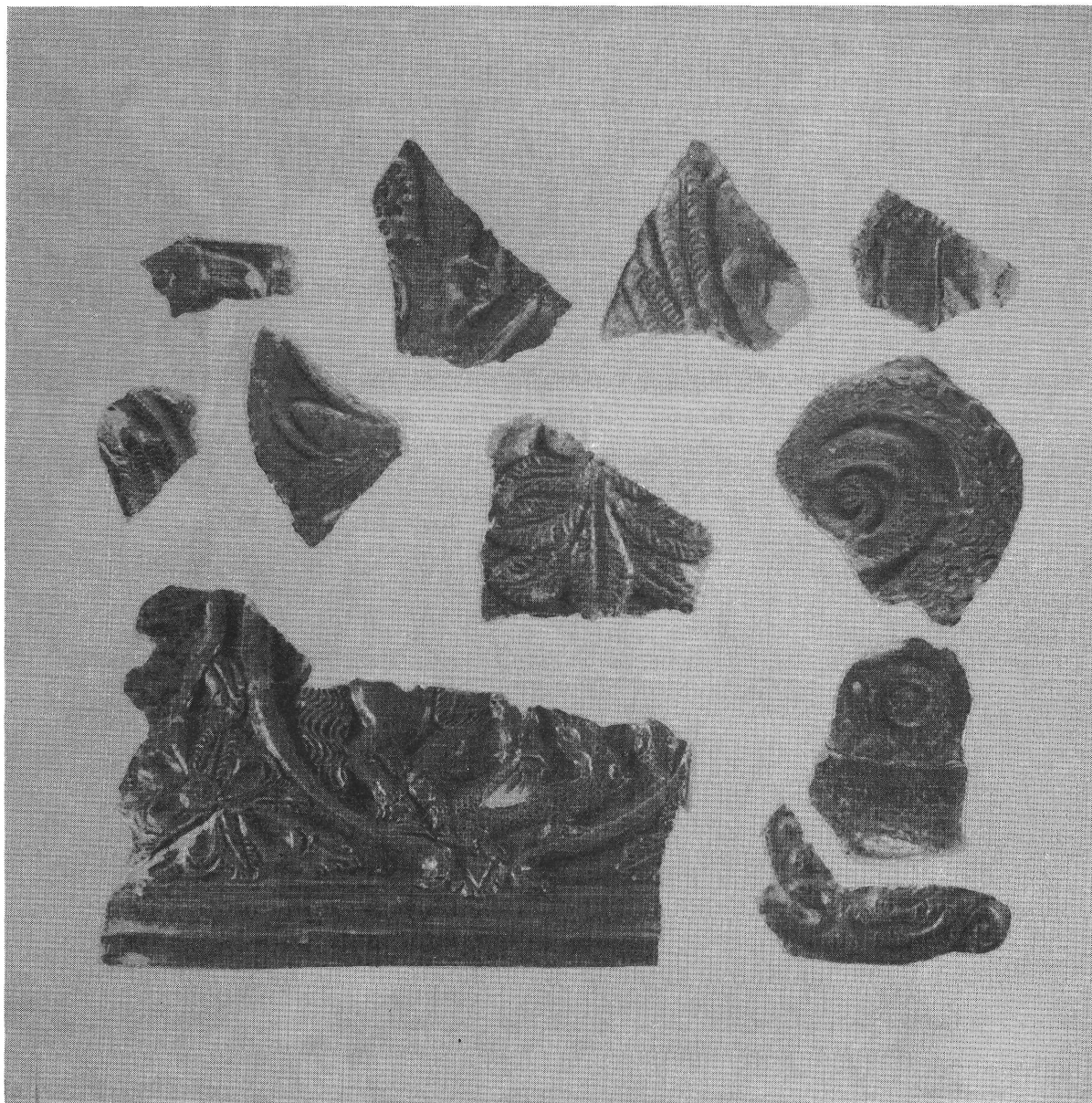
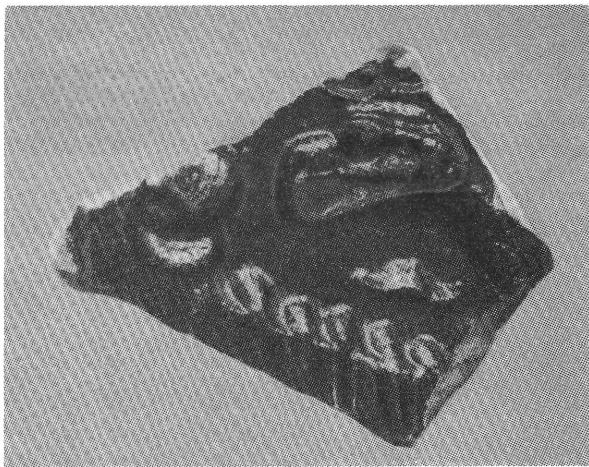
A kétfejű sasos kályhacsempe-töredékekkel együtt több zöldmázas, Szent György-alakos (11. kép) és delfines (12. kép) kályhacsempe-töredék került elő a törmelékrétegből.<sup>21</sup> A sümegi várasatásnál is több delfines kályhaoromdísz találtunk, zöldmázas, kétfejű sasos kályhacsempe-töredékekkel együtt.

## SÜMEGI VÁR

A budai vár kétfejű sasos kályhacsempe-töredékeinek leírása után azért tárgyaljuk a sümegi várban előkerült kétfejű sasos kályhacsempe-töredékeket, mert azok között első látásra is sok egyezés mutatkozik.

A 14. és 19. képen látható sümegi zöldmázas kályhacsempe-töredékeken ugyancsak egy kétfejű sas csőre látszik, amely hozzáér a kiterjesztett szárny legfelső evezőtollának felfelé álló végéhez, lejjebb egy szalag vége látható — mint a budai várban előkerült és leírt darabnál (5. kép) —, minden bizonnyal a 15. 20. és 23. képen látható töredékeken ábrázolt szalagokhoz hasonló. A budai várban előkerült töredék szalagja a 19. és 20. képen láthatókkal egyezik annyira, mintha ugyanazon mintával készítették volna. Minthogy a tárgyalt darabok eléggé kicsinyek, szükséges a kérdés további vizsgálata. Az említett, hasonló sümegi töredékeken látható szalag (15. kép) némileg eltér a hasonló budai darabtól, de teljesen hasonló jellegű, és anyaguk is igen hasonló, sárgára égetett. A 15. képen bemutatott töredék minden bizonnyal egy olyan típusú kályhacsempehez tartozhatott, amelyhez a 14, 17—18, 21. és 23. képen látható töredékek is tar-

2. kép. Zöldmázos, kétfejű sasos kályhacsempe  
töredéke. Budai vár. XV. sz. első fele



3—13. kép. Kályhacsempék töredékei. Budai vár. XVII. sz. vége

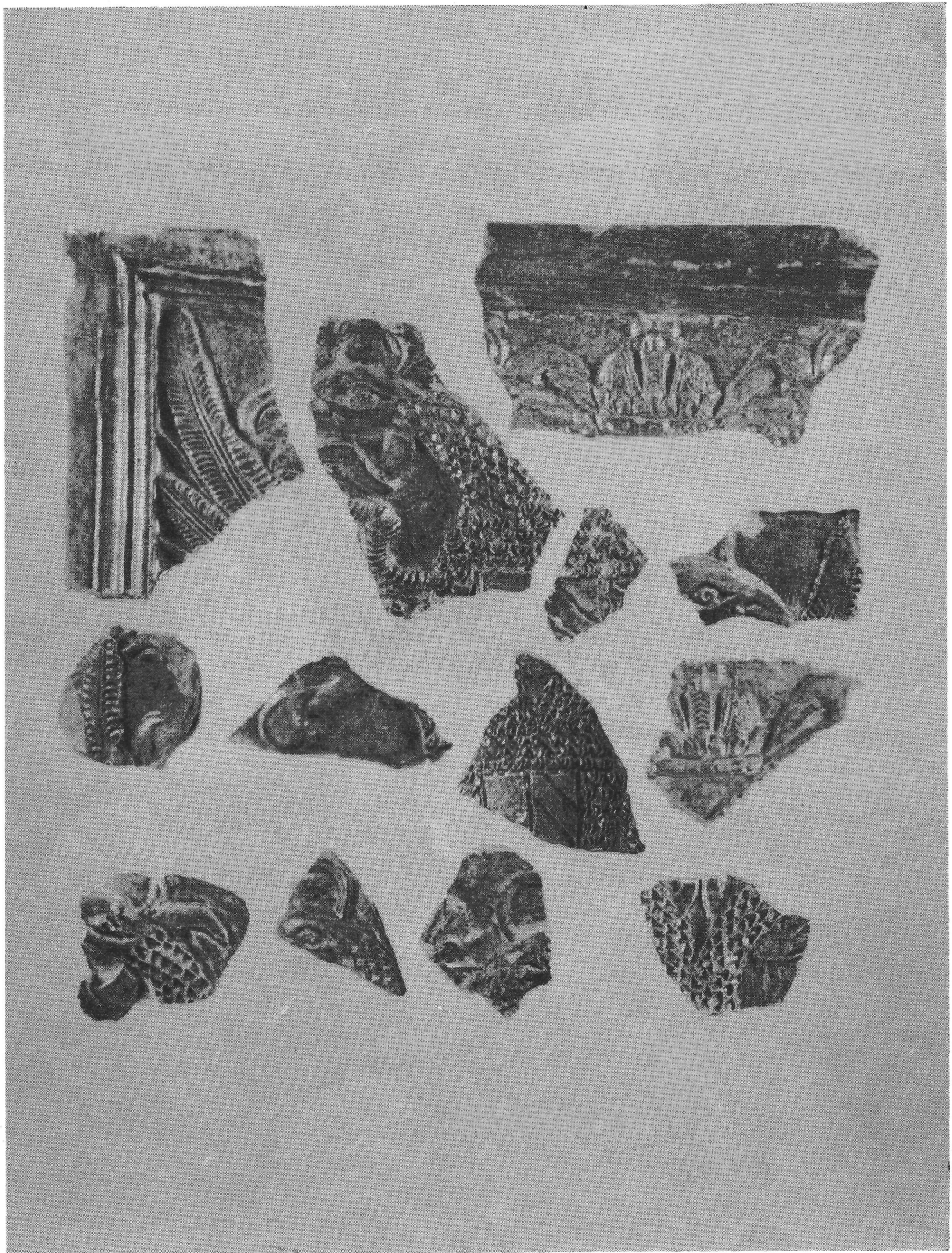


toznak. Ezt bizonyítja a szárnyvég és csőr helyzete, a szalagok, a sas mellébe helyezett, egyik oldalán vízszintes, másik oldalán haránt pólyás címer, a címer körül a sas testét borító pehelytoll és a nyak tollazatát kis, bemélyített háromszögekkel való ábrázolási mód. Ha összehasonlítjuk a sümei címeres töredéket (21. kép) a budai címeres töredékekkel (6. kép), ezekenél a daraboknál is kétségtelenné válik az egyezés, nemcsak a címer, hanem a címer körüli tollazat miatt is. Harmadik fontos egyezés a 3. és 14. képen látható csőröknél mutatkozik. De a csőr alatt elhelyezkedő szalag és a címeres töredékek nem teljesen egyeznek. A sümei töredékek vizsgálata erre bizonyos fokig választ ad. A 15. és 23. képen bemutatott töredékeken a sas feje, nyaka és az alatta átfutó szalag alapján megállapítható, hogy a 16., valamint a 22. képen látható koronás töredékek is ehhez a típusú kétfejű sasos kályhacsempehez tartoznak. A 25. képen látható, hasonló koronás töredék azonban kis változást mutat. A sas feje felett levő glória és a korona között nem látunk szalagot, mint az előbb leírtaknál. A sas nyaka azonban mélyített háromszögekkel borított, valószínűleg a 26. képen látható típus csoportjába tartozik, amely abban különbözik a már tárgyalt címeres töredékektől, hogy a nyak a sas testénél is vékony (26. kép), míg a másik típusnál lent vastag és felfelé arányosan vékonyodik (15. kép).

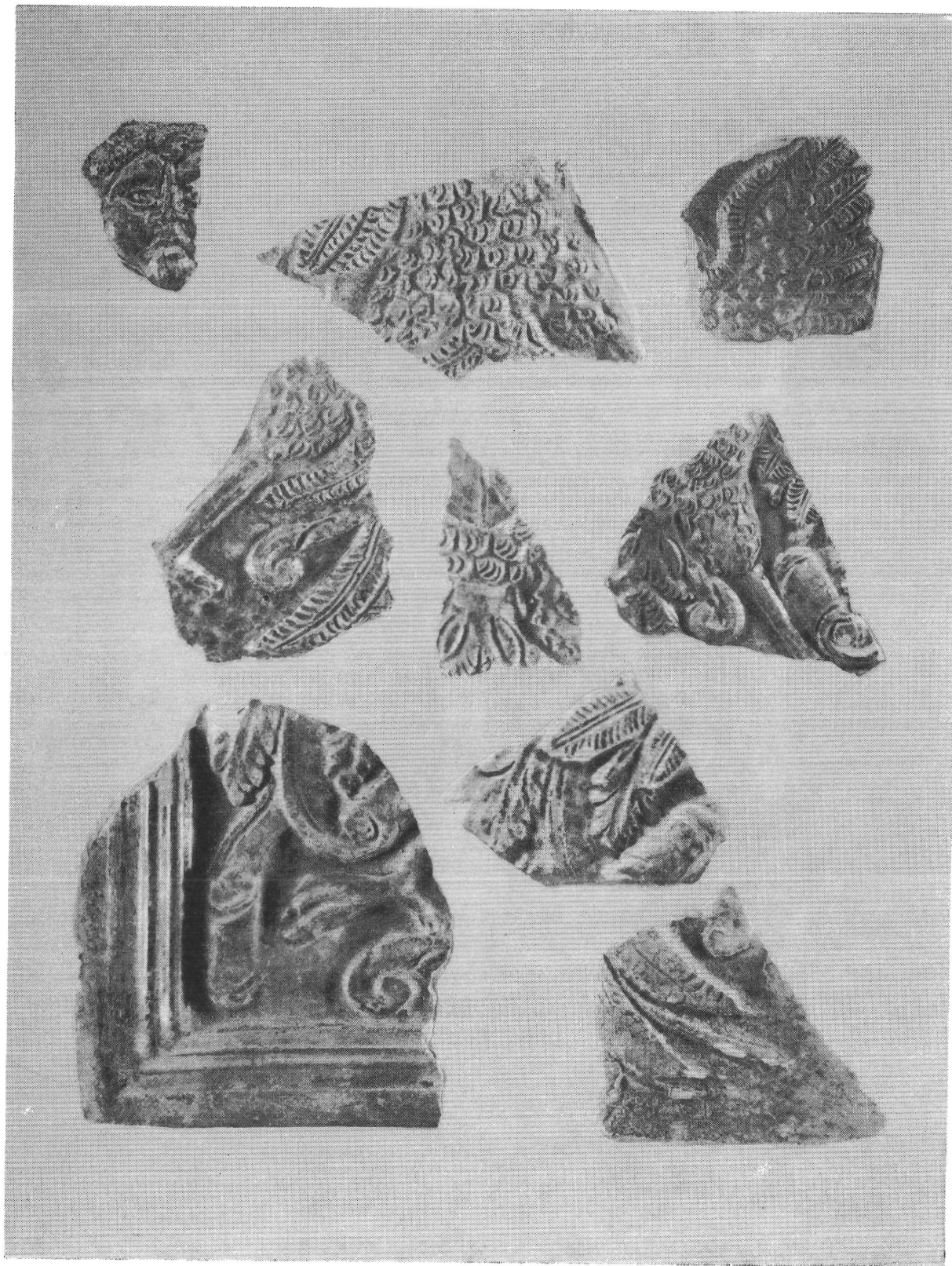
Az eddigiekből kitűnik, hogy a sümei kétfejű sasos kályhacsempek között két nagyon hasonló típus van. Ezt a feltevést erősítik a további töredékek is, amelyek feltehetően ezekhez a rokon csoportokhoz tartozhatnak (28—35. kép). Ezekenél a combok, címer, láb és farokrész látható. A tárgyalt típushoz való tartozásukat a címer, a körülötte levő pehelytoll és a farok tollainak a szárnytollakhoz hasonló ábrázolása igazolja. A két rokon típus közti különbség viszont leolvasható a faroktollak közti csekély eltérésekből (30. kép). Ehhez a típushoz tartozhat még a 33—35. képen látható töredék. A 35. képen látható sümei darabban mutat rokonságot a budai töredékek közül a 8—9. képen bemutatott töredék.

Megállapítható a felsorolt egyezésekből és csekély eltérésekből, hogy Sümegen volt két egymáshoz nagyon hasonló, csak igen kis eltérést mutató, zöldmázás, kétfejű sasos kályhacsempe típus, amelyek közül az egyikhez, a sas csőre alatti rövidebb szalagoshoz tartoznak a budai várban előkerült, ezekkel egyező töredékek is. A felsorolt formai egyezéseken kívül az anyag is minden esetben igen hasonló, finom szemcsésű, sárgára égetett agyag. A töredékekből is megállapítható, hogy egy jó képességű mester munkájával állunk szemben, aki biztos kézzel formálta a kétfejű sást, a koronát és a címert egyaránt; a formák, arányok helyes megválasztásával (18. kép), a részletek finom, ötletes megfogalmazásával, kidolgozásával egy képzeletbeli alak realisztikus ábrázolására törekedett. A tárgyalt darabok Sümegen készülhettek, ahol a XVII. századra a Dunántúl egyik legerősebb fazekasközpontja alakulhatott ki.<sup>22</sup>

A fenti feltevést kívánjuk alátámasztani azzal a ténnyel, hogy a sümei várban 1957—59-ben végzett ásátás során a tárgyalt típusokon kívül még további, más típusba tartozó kétfejű sasos kályhacsempeket is találtunk. A fent ismertetett rokon típusok nivóját nem éri el a 36—43. képen bemutatott, feltehetően egy csoportba tartozó újabb típus. Jól lemérhető ez a címernél (43. kép), amely igen elnagyolt. A combnál ugyan itt is egyéni módon, kiemelt háromszögekkel akarja a mester a tollazatot ábrázolni; de munkája korántsem sikerült úgy, mint az előző típus bemélyített háromszögekkel történt érdekes, jó hatású ábrázolása. A nyaknál is a kiemelt háromszögeket alkalmazta a mester (41. kép). Ennek a típusnak legjobban sikerült része — ha valóban ehhez tartozik — a sas fejei között levő korona (37. kép), a szárny, farok és láb (41. kép). A korona jobb oldalán 47-es szám, a kályhacsempe jobb felső sarkában pedig M betű olvasható (38. kép). Ez a mester is az osztrák—burgund címert ábrázolta, de a címer fölé korona is került. Burgundia címerét a Habsburgok rendszerint Ausztria címerével egyesítve használják, mivel ők Burgundia hercegei is. Ez a típus is hasonló anyagból készült, mint az előző, sárgára égetett és zöldmázás. Az anyag és az ábrázolás alapján bizonyosra vehető, hogy a XVII. században készült, a korona melletti 47-es szám pedig egész pontosan meghatározza a készítés idejét, az 1647-es évet. Ehhez a típushoz tartozó töredékek az öregtorony D-i oldala előtt, a kápolnában és a ciszternában kerültek eddig elő. A 41. képen látható nagyobb töredék az öregtorony DNY-i sarkánál megtalált árnyékszék aknájából került elő, a XVII. század második felében készült habán kancsókkal és zöldmázás, delfines kályhaoromdíszekkel együtt.

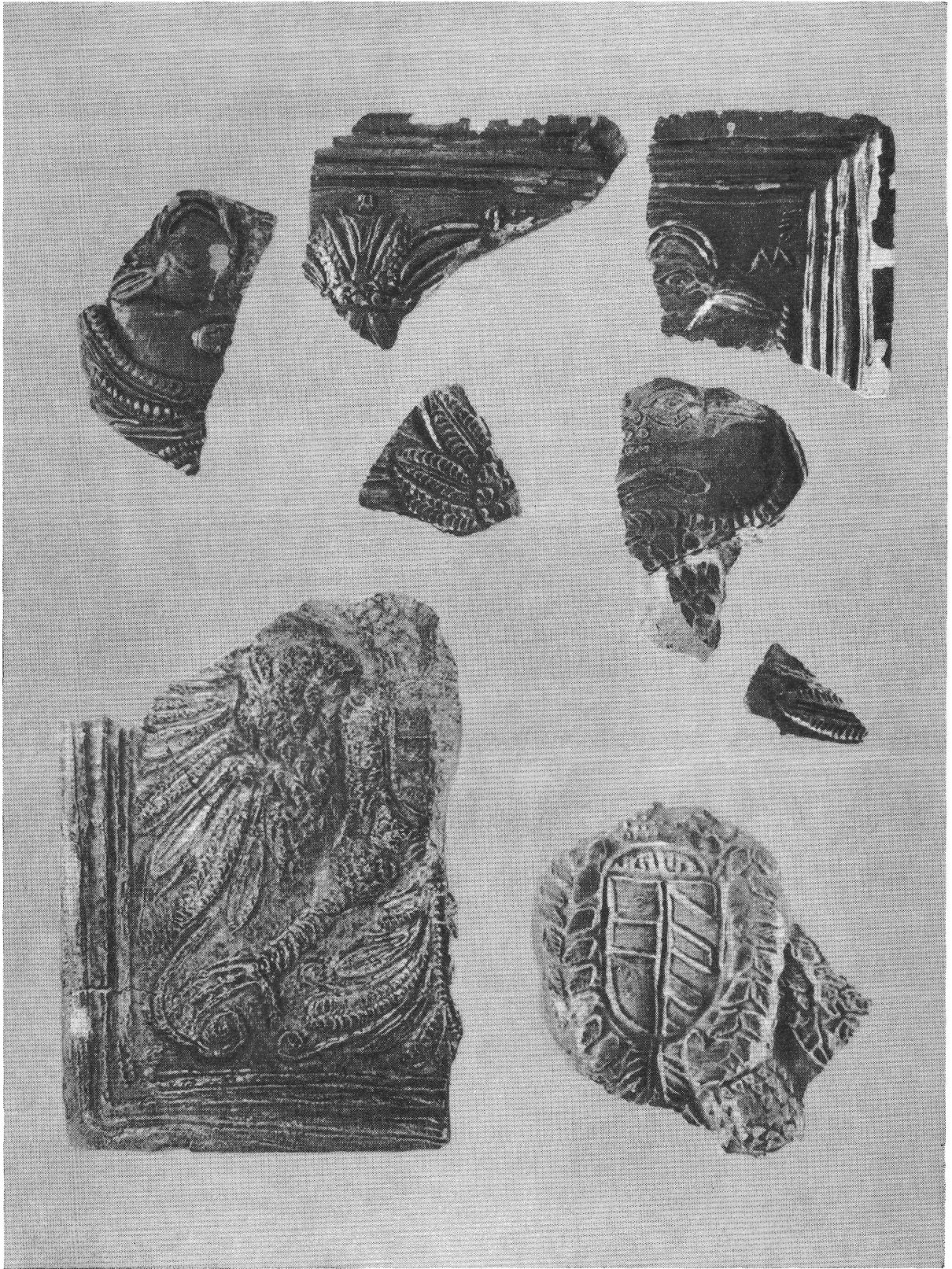


14—26. kép. Zöldmázás, kőtfejű sasos kályhacsempék töredékei. Sümegi vár. XVII. sz. második fele



27—35. kép. Zöldmázás, kétfejű sasos kályhacsempék töredékei. Sümegi vár. XVII. sz. második fele





36—43. kép. Zöldmázos, kétfejű sasos kályhacsempék töredékei. Sümegi vár. XVII. sz. közepe

Ennek a típusnak alapján határozzuk meg az előtte tárgyalt rokon típusokat — és természetesen a budai várban talált néhány zöldmázás, kétfejű sasos töredéket is — a XVII. század közepe tájára. A rokon típusokat nem sok idő választhatja el az 1647-es típustól. A formai eltérések csak kvalitásbeli különbséget mutatnak, a kompozíció azonossága az ismertetett töredékek alapján is felismerhető (korona, karmok, farok). A két típus közti kapcsolatot azonban elsősorban a combok és nyakak háromszögekkel (mélyített és kiemelt) történt ábrázolásában véljük megtalálni, amelyet ugyanazon gondolat kétféle módon való megfogalmazásának tartunk. A budai várban talált darabok a vár visszafoglalása után kerülhettek Budára a Dunántúlról, ahol régebbi negatívok alapján készülhettek.

A legtöbb kétfejű sasos, zöldmázás kályhacsempe-töredék abból a típusból került elő a sümegi várban, amelyen a sas mellén egy kétkapus, vártornyos címer van, M F ING INS 1670 monogrammal, felirattal (talán jelmondat rövidítése) és évszámmal. Ebből a típusból való az a darab is, amelyet Rómer Flóris a múlt század második felében lerajzolt Sümegen (44. kép). Ezt írta a kályhacsempe-töredékről: „... kályha fiók a Sümeghi várból, kétfejű sas csinosan kidolgozva...”<sup>23</sup> A sas, a címer és négy sarokban elhelyezett virágos, leveles díszítés igen jó kézzől, ízlésről tanúskodik (45. kép). A szárnyak és farok tollai, a korona, a jogar, valamint a lábak aprólékosan, gondosan kidolgozottak, igen plasztikusak, mintha egy ügyes kezű szobrász fába faragta volna azokat. Feltételezhető, hogy a negatív fa dombormű után készült. A címer Kőszeg városáé, amelyet még Frigyestől kapott<sup>24</sup> (45. kép). Valószínűleg Sennyei István veszprémi püspök készítette ezt a zöldmázás kályhát a legjobb nevű sümegi kályhással sümegi várába, püspöki székhelyére. A Sennyei-családnak Vas megyében és Kőszegen is birtokai voltak, így érthetővé válik, hogyan került a kőszegi címer a sümegi várba. A töredékek legnagyobb része a belső kaputorony É-i sarkából, a belső várudvar oda csatlakozó szelvényéből, a farkasveremből és a farkasverem előtti pártázatos, külső várfal alatti törmelékből került elő, ahová a lefutó csapadék lemosta a belső kaputorony É-i sarkából a törmelékkel együtt a kályhacsempe-töredékeket is. Így kerülhettek hasonló töredékek a közbeeső farkasverembe is. A lelőhelyek alapján az a feltevés alakult ki bennünk, hogy a belső kaputorony első emeletének É-i sarkában állhatott ez a zöldmázás, kétfejű sasos kályha — abban a szobában, amelyet a XVII. századi inventárok „úr szobájá”-nak neveznek.

E feltevés mellett szól az a tény is, hogy a belső kaputorony mellett levő „darabontok szobájá”-nak K-i sarkában egy kemence alapjait tártuk fel, a két helyiség e része közötti fal pedig erősen lepusztult, nyilván azért, mert ebben a falban helyezkedett el a két tüzelőtér közös kéménye, amely a boltozatok leszakadásakor teljesen elpusztult.



Ez a típusú kályhacsempe is hasonló anyagú, sárgára égetett, hátsó lapján durva vászon lenyomatai láthatók. Minden bizonnyal ehhez a kályhához tartozott az a delfines darab, amely az öregtorony ÉNY-i sarkán feltárt árnyékszék aknájából került elő (47. kép). A fenti típushoz való tartozását jelzi a két delfin között alul elhelyezett virág, amely egészen olyan, mint a tárgyalt kétfejű sasos kályhacsempe sarkaiban elhelyezett virágok. Tulajdonképpen csak a tetejéről hiányzik egy korona, amely egy Nagyvázszyban előkerült hasonló darabon megvan. Ez a lelet a sümegi fazekasok, kályhások jó hírét bizonyítja; készítményeiket ismerték és kedvelték a környéken.

44. kép. Kétfejű sasos kályhacsempe Sümegről (Rómer F. rajza)

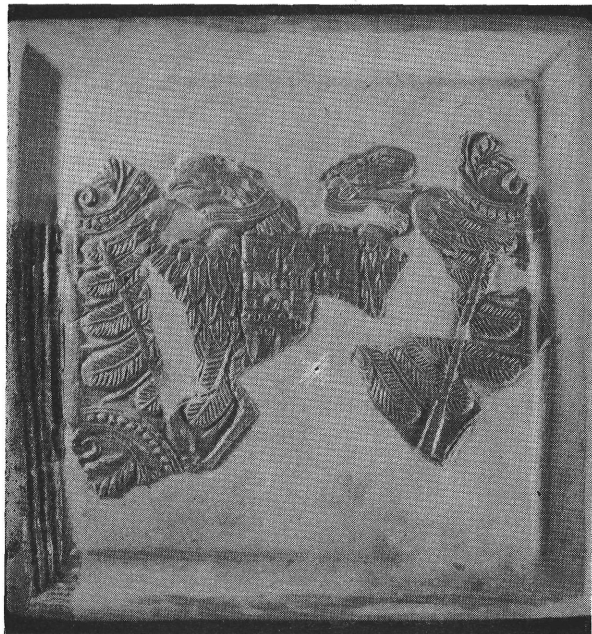


## EGRI VÁR

Az egri vár régebbi és 1957 óta folyó ásatásakor több kétfejű sasos kályhacsempe került elő. Ezek egészen más jellegűek, mint az eddig tárgyalt darabok. Legrégebbinek — XVI. századnak — az a darab látszik, amely a korábbi ásatások alkalmával került elő<sup>25</sup> (48. kép). A sima peremmel keretelt, mázatlan tükörben arányosan helyezkedik el a kiterjesztett szárnyú és lábú kétfejű sas, mellette elhelyezett címerben egyik oldalon két vízszintes, másik oldalon két haránt pólya. A sas fején glória, a fejek között korona van. A stilizált szárnyak végei felfelé állnak, a combok hengeres formájúak, a szétterpesztett, vékony lábak karmai között sem kardot, sem jogart nem tart a sas. A fark tollai ugyancsak igen stilizáltak. A leltárkönyv szerint az egri várban került elő ásatás alkalmával ez a kályhacsempe, XVIII. századi darabnak jegyezték be. Méretei: 21 × 19,5 × 6 cm.

Ugyancsak a régebbi ásatások során került elő egy másik, kétfejű sasos kályhacsempe, de ez zöldmázas<sup>26</sup> (49. kép). A négy-szög alakú, keskeny peremmel keretezett kályhacsempe közepén egy kiterjesztett szárnyú kétfejű sas van kör alakú, pontokkal díszített szalag keretben, két feje között korona, a fejek és szárnyak között 1682-es évszám. A sást keretelő szalag és a kályhacsempe vékony pereme közti mezőben indás díszítéssel körülvelt rozetták vannak. A sas ábrázolása naturalisztikusnak mondható, bár a sasfejek nem a legsikerültebbek. Különbözik az arányok és egyéb részletek, szárnyak, combok, lábak, az ábrázolás kompozíciója, valamint a részletek finom kidolgozása alapján ez a darab jó képességű népi fazekas mester munkájának tekinthető. A leltárkönyv szerint az egri várban került elő ásatás alkalmával. Méretei: 21 × 21,5 × 6 cm.

Az előbb leírt darabra sok tekintetben hasonlít egy másik kétfejű sasos, mázatlan kályhacsempe-töredék (50. kép), amely a várban álló középkori püspöki palota emeletének ÉNY-i sarkán megtalált 11,5 m mély aknából került elő. A kályhacsempe mérete, pereme, a sarkokat díszítő rozetták, a sas farka, lábai,



45. kép. Zöldmázás, kétfejű sasos kályhacsempe 1670-ből. Sümegi vár



46. kép. Sümegi kályhacsempe másolata. Iparművészeti Múzeum



47. kép. Zöldmázás, delfines kályhaoromdísz. Sümegi vár. XVII. sz. második fele



48. kép. Mázatlan, kétfejű sasos kályhacsempe. Egri vár

töredék, amelyen egy ügató lovas vitéz alakja látható. A korábbi kutatás ezt a kályhacsempét az egri vár legkorábbi régészeti anyaga közé sorolja viselettörténeti, fegyvertörténeti, stílustörténeti és stíluskritikai vizsgálat alapján.<sup>27</sup> A vizsgált kucsma a XVII. század második felében is használatos, a szablya is inkább a XVII. századra jellemző, mint a XIV. századra. A rozetták és a növénydísz pedig megtalálható az egri vár 1682-ből való kályhacsempéjén. Ugyancsak nagyon hasonló a sima, vékony keret és mindkét kompozícióra jellemző a tükör terének jó kihasználása. Mindkét darabnál jól megfigyelhető a naturalisztikus ábrázolásra való törekvés, a helyes arányok és részletek finom kidolgozása. Kvalitás tekintetében is egyenlő értékű darabok, s mindkettőből népi íz árad. A fel-



49. kép. Zöldmázás, kétfejű sasos kályhacsempe. Egri vár. 1682

karmai nagyon hasonlítanak a 49. képen bemutatott kályhacsempe megfelelő részeire. Az említett részletek és a kompozíció azonosága felveti annak lehetőségét, hogy a két darab között szorosabb kapcsolatot keressünk. Valószínűleg ehhez a típushoz tartozik az a zöldmázás kályhacsempe-töredék, amelyet szórványleletként találtak a Setét kapu környékén. A töredéken egy kinyitott csőrű madár fejét látjuk, alatta egy szárny evészótollainak végei, a töredék egyik szélén pedig olyan kör alakú keretelés egy darabja, amilyen a fent leírt mázatlan töredéknél övezi a kétfejű sast. Ez a töredék minden bizonnyal a tárgyalt típusnak zöldmázás példányához tartozott. Ez a mázas töredék viszont a mázatlan darab és az 1682-es évszámú, zöldmázás kályhacsempe (49. kép) közti szoros kapcsolatnak egy újabb bizonyossága, amely a máz hasonlóságában mutatkozik.

Véleményünk szerint ehhez a csoport-hoz tartozik az a zöldmázás kályhacsempetöredék, amelyen egy ügató lovas vitéz alakja látható. A korábbi kutatás ezt a kályhacsempét az egri vár legkorábbi régészeti anyaga közé sorolja viselettörténeti, fegyvertörténeti, stílustörténeti és stíluskritikai vizsgálat alapján.<sup>27</sup> A vizsgált kucsma a XVII. század második felében is használatos, a szablya is inkább a XVII. századra jellemző, mint a XIV. századra. A rozetták és a növénydísz pedig megtalálható az egri vár 1682-ből való kályhacsempéjén. Ugyancsak nagyon hasonló a sima, vékony keret és mindkét kompozícióra jellemző a tükör terének jó kihasználása. Mindkét darabnál jól megfigyelhető a naturalisztikus ábrázolásra való törekvés, a helyes arányok és részletek finom kidolgozása. Kvalitás tekintetében is egyenlő értékű darabok, s mindkettőből népi íz árad. A felsorolt egyezések alapján arra gondolunk, hogy a tárgyalt kétfejű sasos és lovas vitézt ábrázoló kályhacsempéket egy azonos, jó képességű népi fazekas mester készítette, akinek műhelye Egertől nem nagy távolságra volt. E mester hatása érezhető a másik, mázatlan kétfejű sasos kályhacsempén is (50. kép), amelynek korát az 1690-es évekre tehetjük.

Az egri várban álló középkori püspöki palota emeletének ÉNY-i sarkán megtalált, már említett aknából további, más típushoz tartozó kétfejű sasos kályhacsempék is nagy számban kerültek elő. A fent tárgyalt, mázatlan kétfejű sasos kályhacsempetöredéknél (50. kép) ezek a darabok valamivel magasabban feküdtek, így elképzelhető, hogy azok valamivel fiatalabbak. A darabok összekeresése három típus megismerését eredményezte. Mindhárom zöldmázás, de a máz színében és minőségében különbség tapasztalható.





50. kép. Mázatlan, kétfejű sasos kályhacsempe. Egri vár. XVII. sz. vége

Ábrázolás tekintetében a három közül legjobbnak tartjuk azt a darabot, amelyiket vékony, sima perem keretel, a glóriás kétfejű sas mellében egy címer helyezkedik el, egyik oldalán egy vízszintes, másik oldalán két vagy három haránt pólyával (minden bizonnyal osztrák—burgund címer volt ez is), a kiterjesztett szárny evezőtollai felfelé állnak, a sas karmaiban nem tart semmit sem. A nyakak közti részen kisméretű korona van, amelyből hullámzó vonalú szalagok kígyóznak alá (51. kép). A máz színe sötétzöld, tompa fényű, a kályhacsempe anyaga vörösre égetett. A sas arányai jók, de a nyomat nem elég éles.<sup>28</sup>

A másik kétfejű sasos kályhacsempén a sas ábrázolása már korántsem olyan sikerült, mint a fent leírt darabnál. Erősen stilizált ábrázolás, a sas karmaiban egy kardot és egy jogart tart (52. kép). Ez a darab is az említett akna felsőbb rétegéből került elő. Ebből a típusból került elő a leg-



51. kép. Zöldmázás, kétfejű sasos kályhacsempe. Egri vár. XVII. sz. vége

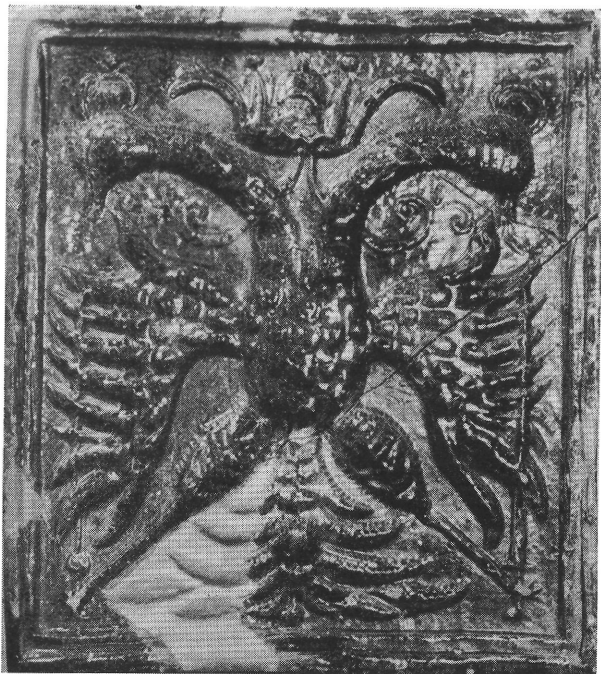
több darab. A jó fényű máz színeződése nem tiszta, sok sárgás folt van a zöldben. Méretei:  $20 \times 22,5 \times 5,5$  cm.<sup>29</sup>

A harmadik darabnál a kétfejű sas mellében egy ovális medalionban a *Patrona Hungariae* alakja látható, a sas karmai között kardot és jogart tart (53. kép). Ez a darab is zöldmázás, a nyomat nem elég éles. Méretei:  $21,5 \times 21 \times 5,5$  cm.<sup>30</sup>

A fent tárgyalt három zöldmázás kályhacsempe a püspöki palota említett aknájából került elő. Minden bizonnyal az épületben álló kályhák maradványai, amelyek a török kiűzése után kerültek az épületbe, és amikor megrongálódtak — esetleg az épület nagyobb arányú átépítésekor —, belekerültek az aknát feltöltő törmelékekbe. Ilyenformán ezeket a darabokat is csak a XVII.

század végén vagy a XVIII. század első felében készíthették. Erre mutat a sasok és egyéb részletek (*Patrona Hungariae*) formai, valamint a kályhacsempék anyagának vizsgálata is.

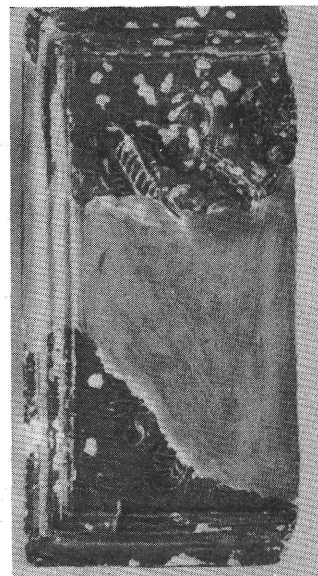
A török után a várat megszálló császári haderő parancsnokai, tisztjei valószínűleg hamarosan készíttettek kétfejű sasos kályhacsempéket, elsősorban helyi mesterekkel, de nem egy esetben, bizonyára saját ízlésüknek megfelelő formában. Más esetben viszont rábízták teljesen a munkát a mesterre, aki aztán a saját ízlése szerint formálta meg a sasokat (gondolunk itt a népi ízű darabokra). Rákóczi Ferenc szabadságharca alatt az egri vár éveken keresztül a kurucok kezén volt. Elképzelhető, hogy ez időben a volt püspöki palotában álló kétfejű sasos kályhákat a kurucok összetörték. Ezek lehettek a mélyebben fekvő, 1682-



52. kép. Zöldmázás, kétfejű sasos kályhacsempe. Egri vár. XVII. sz. vége



53. kép. Zöldmázos, kétfejű sasos kályhacsempe Madonna alakjával. Egri vár. XVIII. sz. eleje



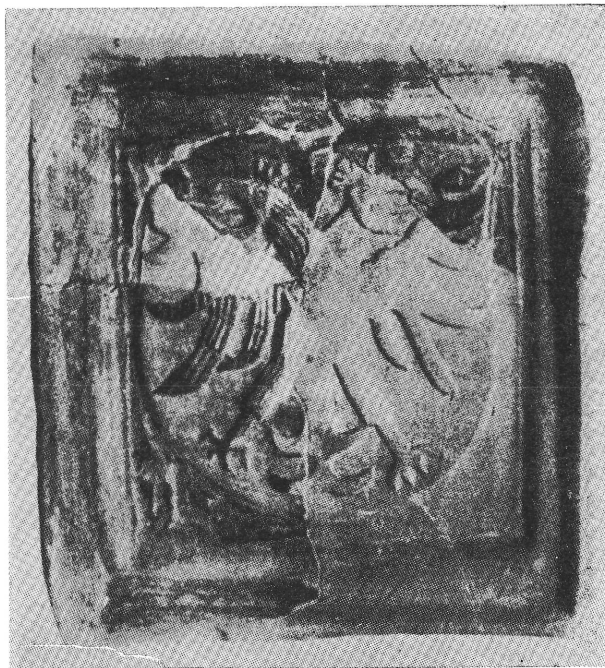
54. kép. Zöldmázos, kétfejű sasos kályhacsempe. Egri vár. XVII. sz. második fele

es és a köréhez tartozó darabok. A szabadságharc bukása után visszatérő császáriak ez esetben újabb kályhákat állíthattak. Ezek viszont az előző csoporttól elváló, később tárgyalt darabok lehettek (51–53. kép).

Van még egy kétfejű sasos kályhacsempe-töredék az egri vár anyagában. Ez is a volt püspöki palotában került elő, de nem a mély aknából, ahonnan a többi darab. Jóval kisebb méretű, mint a többi, anyaga sárgára égetett, szép színű zöld mázzal bevont féldarab, valószínűleg ez is a XVII. század második felében készült (54. kép). A vékony nyakú, glóriás fejű sas szárnyának evezőtolla felfelé áll, karmában valószínűleg kardot tart. A sas nyaka felett korona van, amelyből széles szalag fut alá.<sup>31</sup> Méretei: 20,5 × 10 × 5 cm.

### FÜLEKI (FILAKOVO) VÁR

A vár feltárásánál igen gazdag kerámiai anyag került felszínre, amelyben kétfejű sasos kályhacsempék is voltak.<sup>32</sup> E sasos kályhacsempék közül az egyik zöldmázos, a másik pedig vegyesmázos. A címerbe helyezett heraldikai sas, az alsó sarkokban elhelyezett gótikus jellegű indadísz, a vegyes máz alkalmazása (ónmáz is), valamint a történelmi események (1483-tól egy ideig királyi vár volt) adatainak vizsgálata alapján ezeknek a kályhacsempéknek készítési idejét a XVI. század elejére tehetjük.



55. kép. Kétfejű sasos kályhacsempe. Füleki (Filakovo) vár. XVI. sz. eleje





56. kép. Kétfejű sasos kályhacsempe.  
Adorján (Sălard) vár. 1625

### ADORJÁN (SĂLARD) VÁR

A Magyar Nemzeti Múzeum Történeti Múzeum kerámiai anyagában egy darab kétfejű sasos kályhacsempe volt, amely 1945-ben a háborús események következtében kigyulladt raktárban összetört. A kályhacsempéről készített fényképfelvétel negatívja azonban megmaradt (56. kép). A leltárkönyvben a következő bejegyzést olvashatjuk: „13 márc 11. Kályhacsempe, sárgásbarna, arany lüszteres cserép. Hossznégyszögű, kissé kiemelkedő széllel. Középen reliefben kétfejű sas, szívpajzsában a sárkányfogas Báthory címerrel. Fent 1625 évszám. — Találták Adorján várában, Szălard mellett (Bihar m.) — Hossz. 23,5. szél. 14,5 cm — Vétel Rosenberg Márton (Nagyvárad)...”<sup>33</sup> Igen érdekes a vonalasan ábrázolt tollazat és a kétfejű sas mellébe helyezett Báthori-címer. A sas fejének formája és a vékony sima perem egy kicsit emlékeztet az egri, 1682-es évszámú zöldmázás kályhacsempére.

### AZ IPARMŰVÉSZETI MŰZEUM KÉTFEJŰ SASOS KÁLYHACSEMPÉI

A már előbb említett sümegei csoportba tartozó 1670-es kályhacsempe másolatán kívül az Iparművészeti Múzeumban még számos kétfejű sasos kályhacsempét találtunk. Ezek lehetővé tették számunkra, hogy néhány eddigi megfigyelésünket újabb bizonyító anyaggal támasszuk alá, s e kályhacsempe-típus vizsgálatát kiszélesítve ezzel a jelentős anyaggal, a hazai kerámiaművesség XVI—XVIII. századi történetét néhány eddig ismeretlen adattal bővítsük.

Sajnos, ezeknek a kályhacsempéknek leltárkönyvi adatai nem tartalmazzák a lelőhelyeket. Néhány adat alapján azonban feltétlenül Erdélyben készülteknek tartjuk ezeket a darabokat. Hátsó peremképzésük csaknem teljesen egyező, elüt az ország más részein készített darabokétól. A sas ábrázolásában is nagy hasonlóság mutatkozik a csoporton belül, amely leginkább a vékony, lent és fent azonos vastagságú nyakak, valamint a szív alakú test formálásánál mutatkozik. Egyik-másik csempének anyaga erősen kvarcos, csillámos szemcséjű, amely az Erdélyben készült daraboknál igen gyakori.<sup>34</sup>

Van ebben a csoportban két kályhacsempe, amely kapcsolatba hozható az egri várban talált mázatlan, engobe-festésű darabbal (50. kép). Ennél a két darabnál is (57—58. kép) kör alakú keretbe komponálták a kétfejű sast, de itt a sarkokat nem rozettákkal töltötték ki, mint az egri daraboknál, hanem virágokkal, s a peremnek egy szélesebb felületét ugyancsak virágokkal díszítették.<sup>35</sup> Az említett egri kályhacsempével leginkább a szárnyak tartanak rokonságot. A szárnytöveket kis háromszögekkel díszítik, de ezek erősen különböznek a tárgyalt sümegei töredékektől, törökös íz érződik rajtuk. Bár a többi, e csoportba tartozó darabbal részletekben sok hasonlóságot mutat ez a két kályhacsempe, mégis kiválik azok közül és az egriekkel tart erős kapcsolatot. Ennek okát abban látjuk, hogy ez a két kályhacsempe az erdélyi magyar kályhások munkája, akik szoros kapcsolatot tarthattak a felvidéki fazekasközpontokkal. Véleményünk szerint az Egerben talált 1682-es évszámú és az azzal rokon mázatlan, engobe-festésű kályhacsempék Miskolcon készültek a már előbb említett zöldmázás, lovas alakosokkal együtt. Miskolc jelentős találkozási pontja lehetett az erdélyi és felvidéki kerámiai művességnek is. Itt ötvöződhetek a két irányból jövő hatások, átvették a nekik tetszetős elemeket, de megtartották eredeti sajátosságait. Bár az egri darabok hasonlóságot mutatnak az említett erdélyi kályhacsempékkel, mégis mások. Megmutatkozik ez a különbözőség a sas testének, farkának, fejének formálásán és az alkalmazott díszítőelemeken is. Az Iparművészeti Múzeum említett két kályhacsempéjének korát a XVII. század derekára tesszük.

Magyar mesterek munkájának tartjuk még azt a zöldmázás kályhacsempét, amelyet 1717-ben készítettek. Fent G M monogram olvasható, a sas karmaiban kard és jogar, mint a XVII—XVIII.



57. kép. Kétféjű sasos kályhacsempe. XVII. sz. közepe. Iparművészeti Múzeum

századi daraboknál általában. Érdekes ennél a darabnál a fonott keret és a test tengelyével derékszöget bezáró két láb<sup>36</sup> (59. kép).

Hasonló a lábtartása annak a sasnak is, amelynek mellében egy koronás címer van (60. kép). Bár a perem, a sarkok díszítése nem egészen szokatlan számunkra, mégis a sas, a karmaiban tartott kard és jogar idegenné teszik ezt a jól megformált, plasztikus díszítésű kályhacsempét. Úgy gondoljuk, ez a darab az erdélyi szász ízlést tükrözi.<sup>37</sup> Bár rajta idegen vonások tükröződnek, a szárny tollai, a nyak némi hasonlóságot mutat a sümegi várban talált egy-két töredéken lévővel (40. kép). Készítésének kora a XVIII. század elejére tehető. Ugyancsak az erdélyi szász csoportba sorolható az a zöldmázás kályhacsempe, amelynél a sas karmában országalmát tart (61. kép). Ebből a fajta kályhacsempéből a múzeum több darabot is őriz.<sup>38</sup> A múzeum utolsóként tárgyalt darabja mázatlan, a stilizált sas olyan hatású, mintha fémbe mintázták volna. Ez a kályhacsempe is magán viseli az erdélyi darabok jellegzetességeit (szív alakú test, vékony, hosszú nyak). Hátsó peremképzése megegyezik az eddig tárgyalt erdélyi kályhacsempékével<sup>39</sup> (62. kép).



58. kép. Kétfejű sasos kályhacsempe. XVII. sz. közepe. Iparművészeti Múzeum

Az Erdély területén előkerült kétfejű sasos kályhacsempék lehetővé teszik az erdélyi kerámiaművesség további vizsgálatát. Néhány darab formáját tekintve az Adorján várában (Sălard) előkerült kályhacsempével hasonlítható össze (63–64. kép), ezeknek alakja is téglalap alakú, ami egy más formájú kályhára enged következtetni. Vékony peremük az egri darabokra emlékeztet bennünket. Ebben a csoportban legjobb darab az Adorján várából (Sălard) előkerült kályhacsempe és az 168?-ból való töredék (63. kép). A most tárgyalt három darab a XVII. század második felében készülhetett.<sup>40</sup>

Az egyik kerámiával foglalkozó román dolgozat közöl három kétfejű sasos kályhacsempét,<sup>41</sup> amelyek közül egy 1620-ban készült (65. kép), a szárnyak alatt DS monogram van. Nagyon érdekes a lehajtott fejű sas, a szívvel díszített szív alakú test, a hosszú, vékony nyak. Ez a darab is magyar mester munkájának tekinthető. A másik két kályhacsempe viszont arra utal, hogy a kétfejű sasos kályhacsempék román nyelvterületen is előfordultak a XVII. században. Az egyik (66. kép) cirill írás, a másikon (67. kép) 1666-os évszám olvasható. A sasok nyaka és szív alakú teste hasonló az erdélyi darabokéhoz, de a díszítő motívumok és azok alkalmazása elütő.



Itt kell megemlítenünk egy mázatlan, kétfejű sasos kályhacsempét, amelyet Varsóban őriznek a Nemzeti Múzeumban (68. kép). Ezt a kályhacsempét a XVI. században készítették.<sup>42</sup> Némi hasonlóságot mutat az erdélyi magyar darabokkal. Könnyen elképzelhető, hogy ennél a kályhacsempe-típusnál kimutatható lesz a magyar és lengyel kerámiaművesség közti kapcsolat.

Az elmúlt években végzett régészeti kutatás során az árvai (Orava) várban is találtak egy zöldmázas, kétfejű sasos kályhacsempe-töredéket a felső törmelékrétegben<sup>43</sup> (70. kép). Az anyag, a máz és a sas formai vizsgálata alapján ennek a darabnak készítési korát a XVII. század második felére tehetjük. Az eddig tárgyalt daraboknál nem láttunk olyan glóriát, amely a fejet csaknem teljesen körbe fogja. A nyomat igen elmosódott, kopott minta vagy gondatlan kéz által készült. Méretei: 22 × 12 × 7,5 cm. A sas arányai alapján feltételezhető, hogy ez is négyzetes alakú kályhacsempe volt.

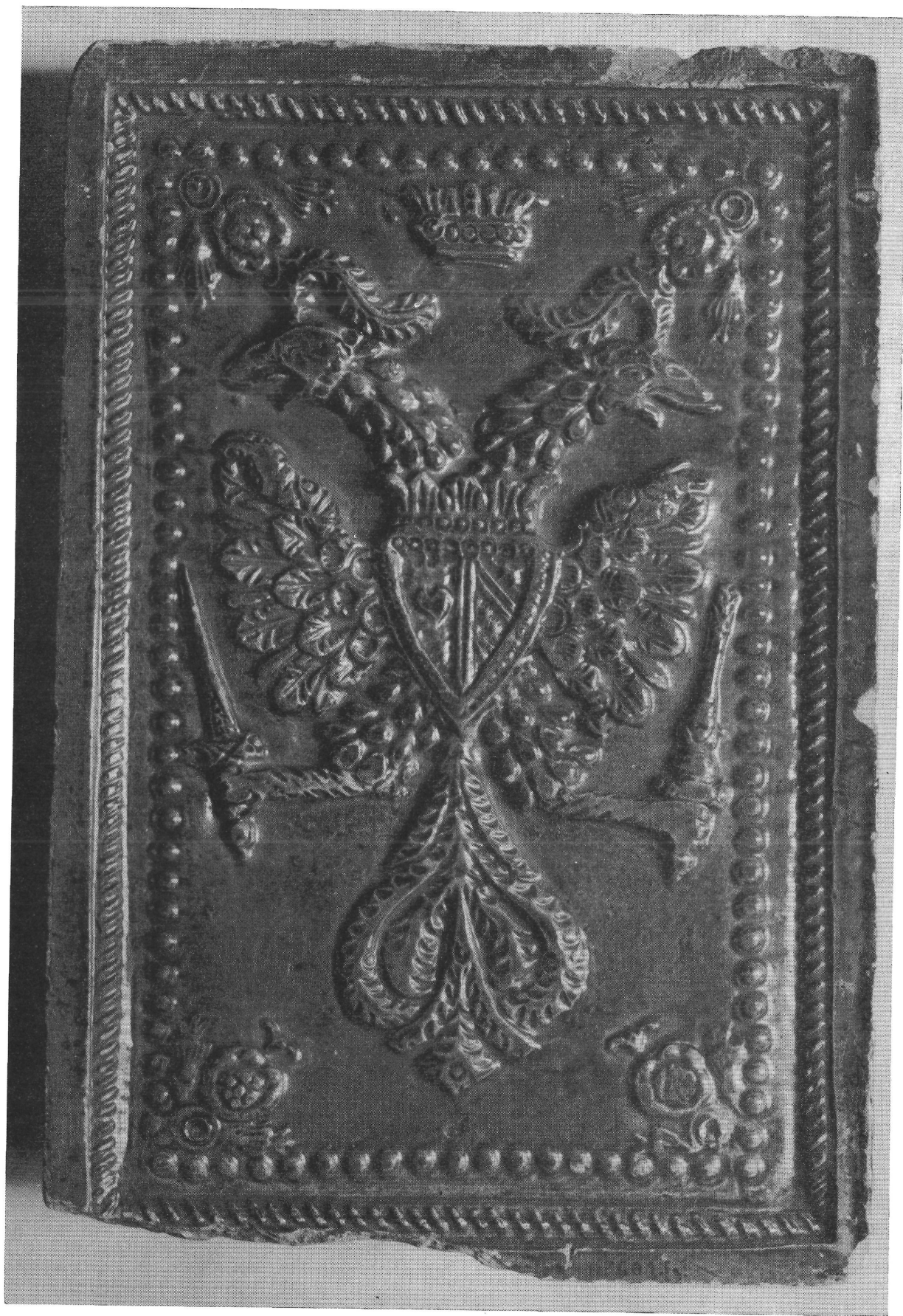
Ez év tavaszán találtak egy kétfejű sasos kályhacsempe-töredéket a nagyvázsonyi vár ásatásánál. A mázatlan, vörösre égetett agyagból készített kályhacsempén jól látszik a glóriás fej, felette kissé oldalt rozettás díszítés, a két fej között sematikus, vonalakból kialakított korona, amelynek szélső ágai a nyak alatt átfutó szalagdísszé válnak. A korona felett 1747-es évszám olvasható. Igen érdekes a külön darabból felerősített hátsó perem, amelyet erősen benyomott íves kiképzéssel alakítottak ki (87/h. kép). A sas és egyéb részletek elnagyoltsága, valamint az ábrázolás népi jellege arra enged következtetni, hogy egy helyi, népi fazekas készítményével állunk szemben (71. kép). Feltevésünket némileg támogatja az a tény, hogy a községben 1726-ban hét virágzó céhet említenek, köztük a fazekasokét is.<sup>44</sup> A töredék méretei: 20 × 7 × 5,5 cm.

A hazánkkal szomszédos országok területén ugyancsak előkerültek kétfejű sasos kályhacsempék és töredékek. A hazai darabokkal való összehasonlítás miatt néhánynak képét közöljük. Ezek közül elsősorban az ausztriai darabok érdekesek számunkra (72—76. kép), hiszen a közölt hazai kályhacsempék a közös Habsburg-uralkodók idejében készültek, s uralmuk jelképeinek tekinthetjük azokat. Így érthető az a hasonlóság, amely ezek és néhány magyarországi darab között mutatkozik; különösen egyes részleteknél, nyakak, szárnyak, farok tollai stb. Ezek is négyzet alakúak, zöld mázzal bevonva, méreteik 25—28 cm között vannak. Korukat a XVI. és XVII. századra teszik.<sup>45</sup> Az említett részletek hasonlósága mellett azonban jól látható az a nagy különbség, amely a két csoport között van. Az átvett formát egyéni módon alkalmazták, sok változatban, s ezek közül nem egy felveheti a versenyt a jó külföldi darabokkal.

A közölt ausztriai kályhacsempékkel erős rokonságot mutat a jugoszláviai kétfejű sasos kályhacsempék egyik csoportja, az 1668-as évszámú darabok (80. kép) és még néhány, kör alakú keretbe foglalt sasos csempe (82—83. kép). Ezek olyanok, mint az egyik közölt ausztriai kályhacsempe (76. kép). Feltehető, hogy Ausztriából vagy Magyarországból kerültek a horvátországi várakba, ahol feltárási munkák alkalmával találták meg.<sup>46</sup> A jugoszláviai kályhacsempék — kétfejű sasos darabok — másik csoportja népies ízt áraszt magából. Sok közöttük a többszínű mázas töredék. Az egyik nagyon hasonlít (82. kép) az 1620-as évszámú erdélyi kályhacsempéhez (65. kép). A közölt számos darab közül csak ennek a kettőnek hajlik vissza csaknem teljesen a testéhez a fej, amely szinte szomorkás jelleget kölcsönöz az ábrázolásnak. Egy másik darab, pártacsempe (77. kép), a kisvárdai várban régebben előkeült évszámú (1632), zöldmázas pártacsempe.



59. kép. Zöldmázas, kétfejű sasos kályhacsempe. 1717. Iparművészeti Múzeum



60. kép. Zöldmázos, kétfejű sasos kályhacsempe. XVIII. sz. eleje. Iparművészeti Múzeum



pével mutat nagy hasonlóságot,<sup>47</sup> mind formailag, mind a díszítést illetően. Ez a két adat, ha nem is bizonyítja a két terület közti közvetlen kapcsolatot, mégis felveti annak lehetőségét, hogy szoros kapcsolat lehetett a kerámiaművesség területén az egy fő alatt élő országrészek, a hazánktól elszakított hódoltság területének és a szomszédos országok kályhásai, fazekasai között; a mintakincs egy része vándorolt és színezte egy-egy terület kialakult, hagyományossá vált formakincsét. A közölt darabok a samobori és susegradi várak ásatásai alkalmával kerültek elő. A leletek között itt is találhatók delfines pártacsempék. A kétfejű sasos kályhacsempék korát a XVII. századra határozták meg, de néhány darabról feltételezik, hogy a XVI. században készültek.

A közölteken kívül számos esetben találunk kétfejű sasos ábrázolásokat, amelyek évszám nélküli kályhacsempék korhatározásánál segítségünkre lehetnek. Ilyen például a késmárki (Kežmarok) vár kápolnájának bejárata fölött elhelyezett Thököly-címer (85. kép), amelynek készítése ideje 1658. Találunk ilyen ábrázolásokat oklevelek vízjegyeiként,<sup>48</sup> festményeken,<sup>49</sup> vasművesség remekein<sup>50</sup> és ország címerében is.<sup>51</sup>

\*

A kétfejű sasos kályhacsempék leírása, koruknak meghatározása és az ábrázolással kapcsolatos adatok ismertetése után megkíséreljük felvázolni e csempe-típusnak hazai történetét.

Hazánkban a kétfejű sasos ábrázolás Dénes asztalnokmester pecsétjén jelenik meg 1328-ban. A XIV. században — eddigi ismereteink szerint — nem készítettek ilyen kályhacsempéket. Az első kétfejű sasos kályhacsempének töredékét véljük felfedezni abban a darabban, amely a budai vár keleti palotaudvarának VIII/2. sz. gödréből került elő 6,30 m mélységből, a 4. rétegből (2. kép). A sötétzöld mázas töredéken egy kétfejű sas egyik koronás feje, nyaka és szárnyának felső vonala, valamint az erőteljes, korai sasos ábrázolásokról ismert szárnykönyök látható. A sas fején korona, a szárny felső vonala felett pedig egy, a nyaktól induló, finoman hullámzó vonalú szalagdísz van. Ez a szalagdísz, s ennek a szárnyhoz való viszonya, valamint a szárny felső vonalának kialakítása biztos alapot nyújt ahhoz, hogy ezt a kis töredéket összehasonlítsuk a budai várban előkerült Zsigmond-kori kályhacsempék első csoportjába tartozó, brandenburgi sasokkal és magyar pólyákkal négyelt, címerpajzs nélküli címerrel díszített kályhacsempékkel.<sup>52</sup> Az összehasonlításra alkalmas még a sas fejét díszítő korona is, amely nagy hasonlóságot mutat egy másik, Zsigmond címerével díszített kályhacsempén látható, címer felett elhelyezett sisak koronájával.<sup>53</sup> Az említett formai és kompozíciós hasonlóság mellett a töredék anyaga, valamint a máz is egyezik a Zsigmond-kori



61. kép. Zöldmázos kályhacsempe. XVIII. sz. eleje. Iparművészeti Múzeum



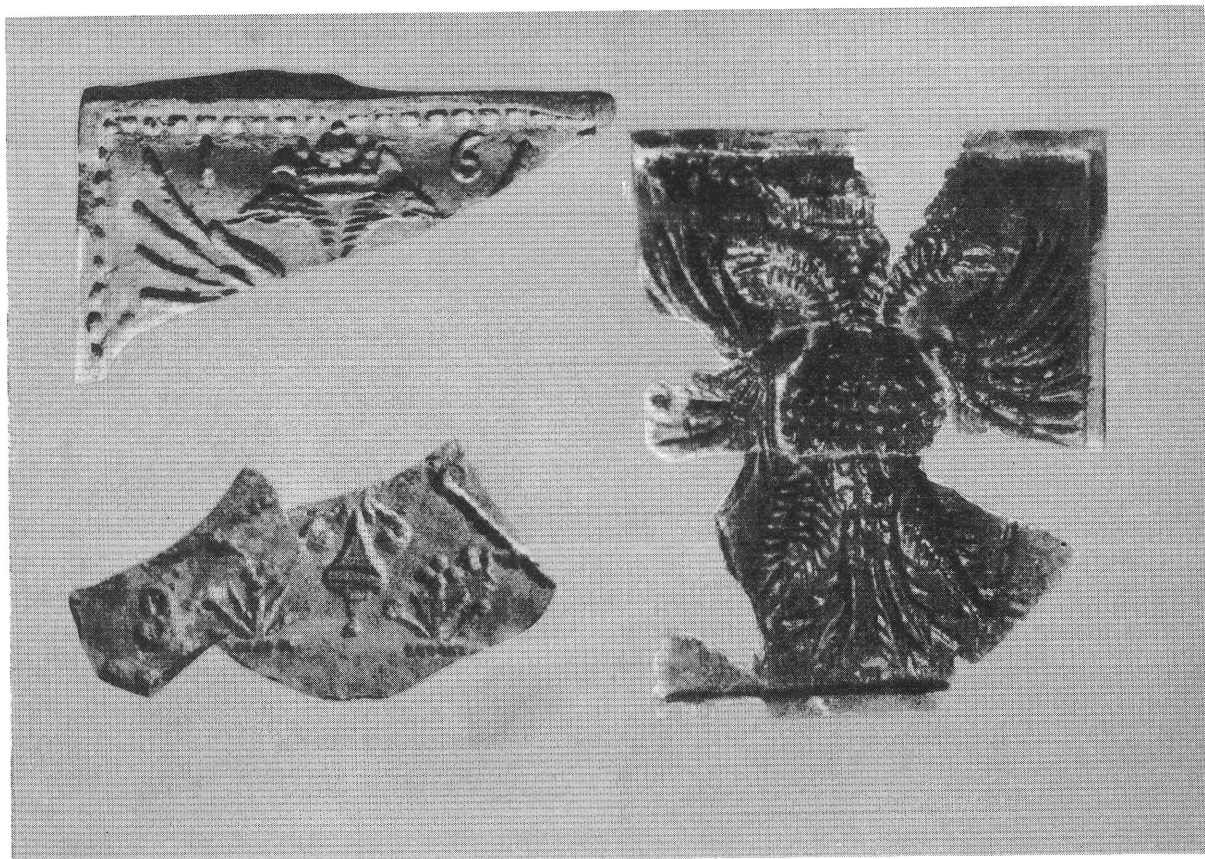
62. kép. Mázatlan kályhacsempe. Erdély. XVIII. sz. Iparművészeti Múzeum

kályhacsempék anyagával.<sup>54</sup> A töredék készítését 1433 körül kereshetjük, amely időpont óta a kétfejű sast császári címerben használták. Bár a fent leírt hasonlóságok alapján a Zsigmond-kori kályhacsempék I. csoportjába sorolhatnánk a töredéket (1387—1408), készítésének korát mégis az az 1433 és 1437 közti évekre határozzuk meg, amikor Zsigmond már elfoglalta a császári trónt. A töredék vörösre égetett anyaga és a sötétzöld máz is inkább a IV. csoportra jellemző. Ennek a csoportnak egyik darabján<sup>55</sup> látható sas csőre nagyon hasonló a tárgyalt töredéken levő sas csőréhez, de a nyaktól induló szalag ezen a kályhacsempén hiányzik.

A kétfejű sasos ábrázolás azután már csak a XV. század végéről ismert kályhacsempén, a már említett, teljes vértzetbe öltözött vitéz kezében tartott címeren jelenik meg. A XV. századból csak ez a két darab kétfejű sasos kályhacsempe ismeretes, mindkettő a budai vár királyi műhelyében készült.

A XVI. századot a füleki (Filakovo) várból előkerült darabok képviselik a század elejéről (55. kép). Ezek közül az egyik vegyesmázás, zöld alapon, sárga címerpajzsban, fekete szárnyú, fehér mellű kétfejű sas, zöld koronával.<sup>56</sup> A hazai anyagban egyelőre csak ezt az egy vegyesmázás,





63–64. kép. Kétfejű sasos kályhacsempe-töredékek. Erdély. XVII. sz. második fele



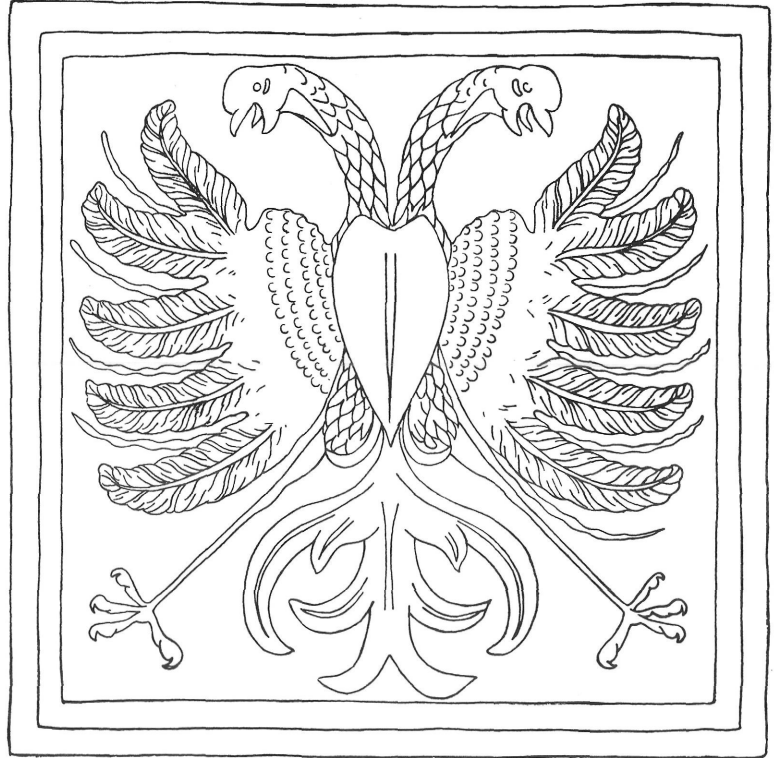
65. kép. Kétfejű sasos kályhacsempe. Erdély. 1620



66. kép. Kétfejű sasos kályhacsempe. XVII. sz. második fele



67. kép. Kétfejű sasos kályhacsempe-töredék.  
XVII. sz. második fele

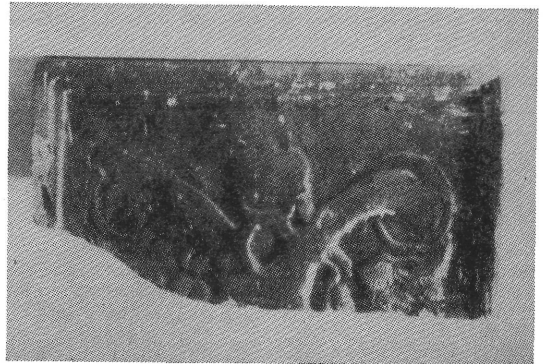


68. kép. Kétfejű sasos kályhacsempe. Varsó. XVI. sz.



69. kép. Kétfejű sasos kályhacsempe. XVII. sz.

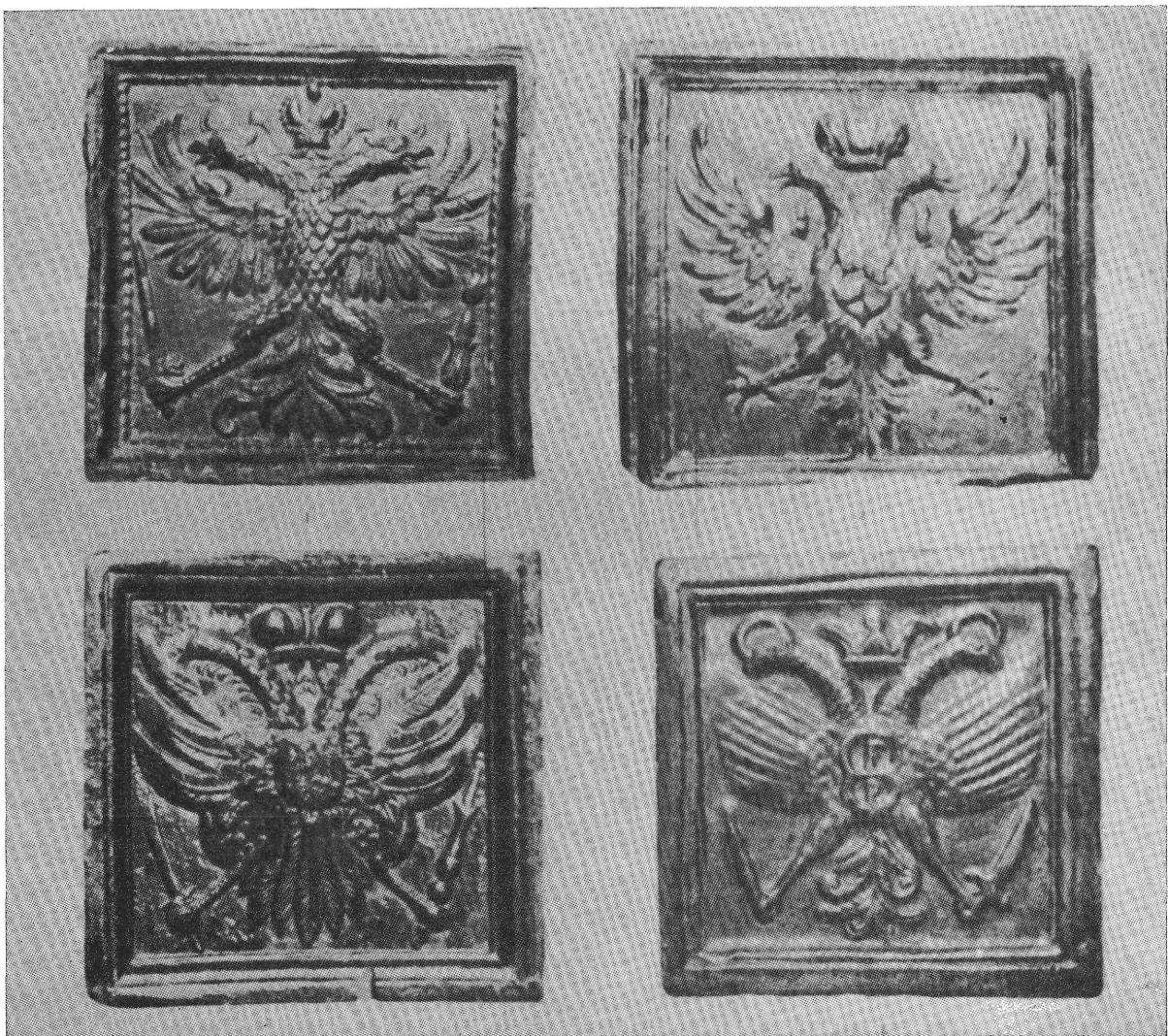
70. kép. Zöldmázás, kétfejű sasos kályhacsempe-töredék. Árvai vár (Orava). XVII. sz. második fele







71. kép. Mázatlan, kétfejű sasos kályhacsempe-töredék. Nagyvázsony. 1747



72—75. kép. Zöldmázás kályhacsempék. Ausztria. XVII. sz.



76. kép. Zöldmázos kályhacsempe. Ausztria. XVII. sz.

másozó idegen csapatok zászlóin, fegyverein és a magyar pénzekre megjelenő kétfejű sasok hatására, feltehetően először az idegen parancsnokok, tisztek kívánságára. Ez a folyamat az egri várban a XVI. század utolsó évtizedeiben következhetett be, s csak rövid ideig, a vár 1596-ban történt elfoglalásáig tarthatott. A török alatt ilyen kályhacsempék Egerben nem készülhettek, s nem is hozhattak be máshonnan sem ilyeneket a várba.

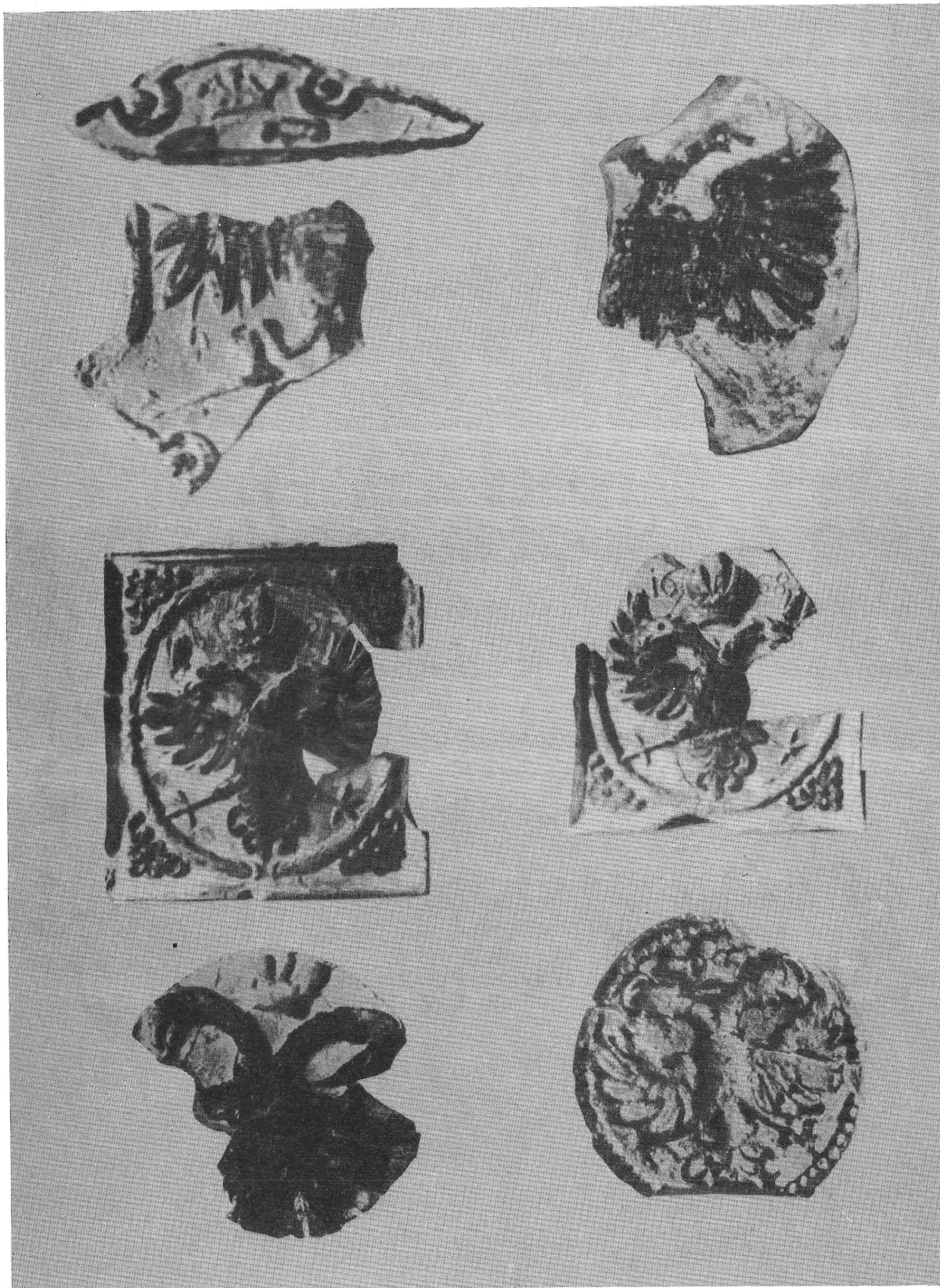
Az ország töröktől meg nem szállt területein azonban éppen a XVII. században fejlődik ki ennek a kályhacsempe-csoportnak egy hazai változata, amely jól elkülönül a külföldi daraboktól. Nem egy esetben — az idegen szimbólum ellenére — jó ízű, népies darab születik a magyar mester kezei között (48. kép). Az összegyűjtött darabok alapján a hazai anyagban egyelőre négy csoportot különböztethetünk meg a XVII. században (ezeknek minden darabja várakból került elő): sümegi, budai, egri és adorján-vári (Sälard) kétfejű sasos kályhacsempék. Minthogy az említett várak az ország különböző részein voltak (Dunántúl, Felvidék, Erdély) és az előkerült anyagban évszámos darabok is vannak, értékes adatokat szolgáltatnak leleteink e területek XVII. századi agyagművességének történetéhez. A tárgyalt kályhacsempéken levő hasonlóságok, egyezések arra mutatnak, hogy számolnunk kell az említett területek egymásra gyakorolt hatásával.

A sümegi vár ásatása alkalmával felszínre került nagyszámú zöldmázos, kétfejű sasos kályhacsempe-töredék azt bizonyítja, hogy a XVII. század harmadik negyedében (1647—1670 között) jó minőségű kályhacsempéket gyártottak a vár részére. Az évszám nélküli darabok is mind XVII. századiak, mert anyaguk, mázuk és a külön darabból kialakított hátsó perem méretben és formailag egyezik az évszámos kályhacsempékével. Ezeknek a daraboknak sok esetben művészi kivitele, nagy száma, népies ízt sugárzó kompozíciója, valamint egyéb történeti adatok azt bizonyítják, hogy Sümegen erős fazekasközpont volt a XVII. században, amely a környékbeli várakon kívül (Nagyvázsony) még a budai várba is szállított kályhacsempéket. Bizonyítja ezt az a két töredék, amely az anyag és máz azonosságán kívül méreteit tekintve is azonosságot mutat; a két darab azonos negatívval készített kályhacsempe töredéke. Buda magyar lakossága a XVII. század végére erősen megcsappant, a magyar iparosok száma is bizonyára nagyon megfogyatkozott. Könnyen elképzelhető, hogy a visszafoglalást követő időszakban más területekről szállították Budára a szükséges árukat, így kályhákat is. Valószínűnek tartjuk, hogy így került a budai várba az a mázatlan kályhacsempe is, amelyet a löportoronytól É-ra ástak ki (1. kép). Rokon darabnak tartjuk a Samobor várából előkerült XVII. századi kályhacsempét (84. kép). A rövid szárnyak, azoknak formája, a sas karmaiban tartott kard és jogar, a fejek közé helyezett korona,

kétfejű sasos kályhacsempét ismerjük, amely ábrázolás szempontjából is egyedi darab, feltehetően egy felvidéki műhelynek készítménye.

A XVI. század végén készülhetett az egri vár ásatása alkalmával előkerült mázatlan kályhacsempe (48. kép), amely ábrázolás tekintetében kiválik az itt előkerült jelentős anyagból. A sas combjainak hengeres formálása emlékeztet némileg a füleki (Filakovo) darabok ábrázolására, de egyébként nem kapcsolható össze azokkal. Minthogy azonban egy lengyel XVI. századi kályhacsempével is mutat némi hasonlóságot a comb és láb formálása, talán ennek a darabnak készítési helyét is a Felvidéken kereshetjük. Tulajdonképpen ezt a kályhacsempét tekinthetjük az első darabok egyikének, amely a Habsburg-családból származó közös uralkodó jelképeként jelent meg magyar földön; az ország területén álló

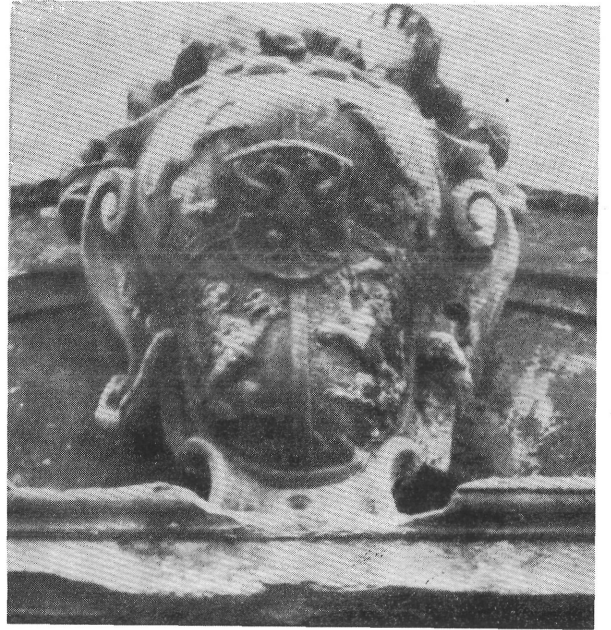




77—83. kép. Kétfejű sasos kályhacsempe-töredékek. Jugoszlávia. XVII. sz.



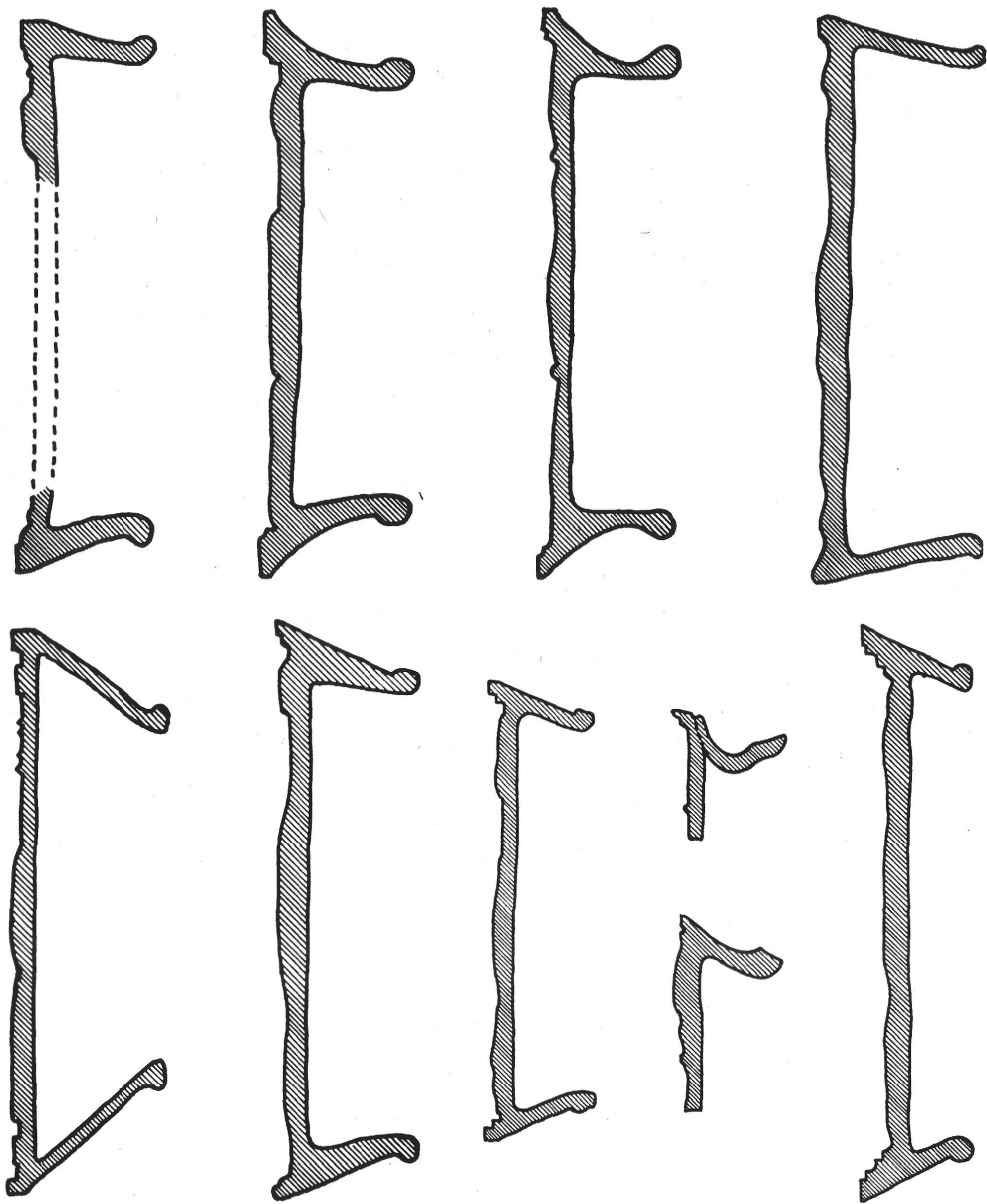
84. kép. Kétfejű sasos kályhacsempe. Jugoszlávia



85. kép. Kétfejű sasos címer. Késmárk (Kežmarok).  
1658



86. kép. Mázatlan kályhacsempe. Egri vár. XVIII. sz. eleje

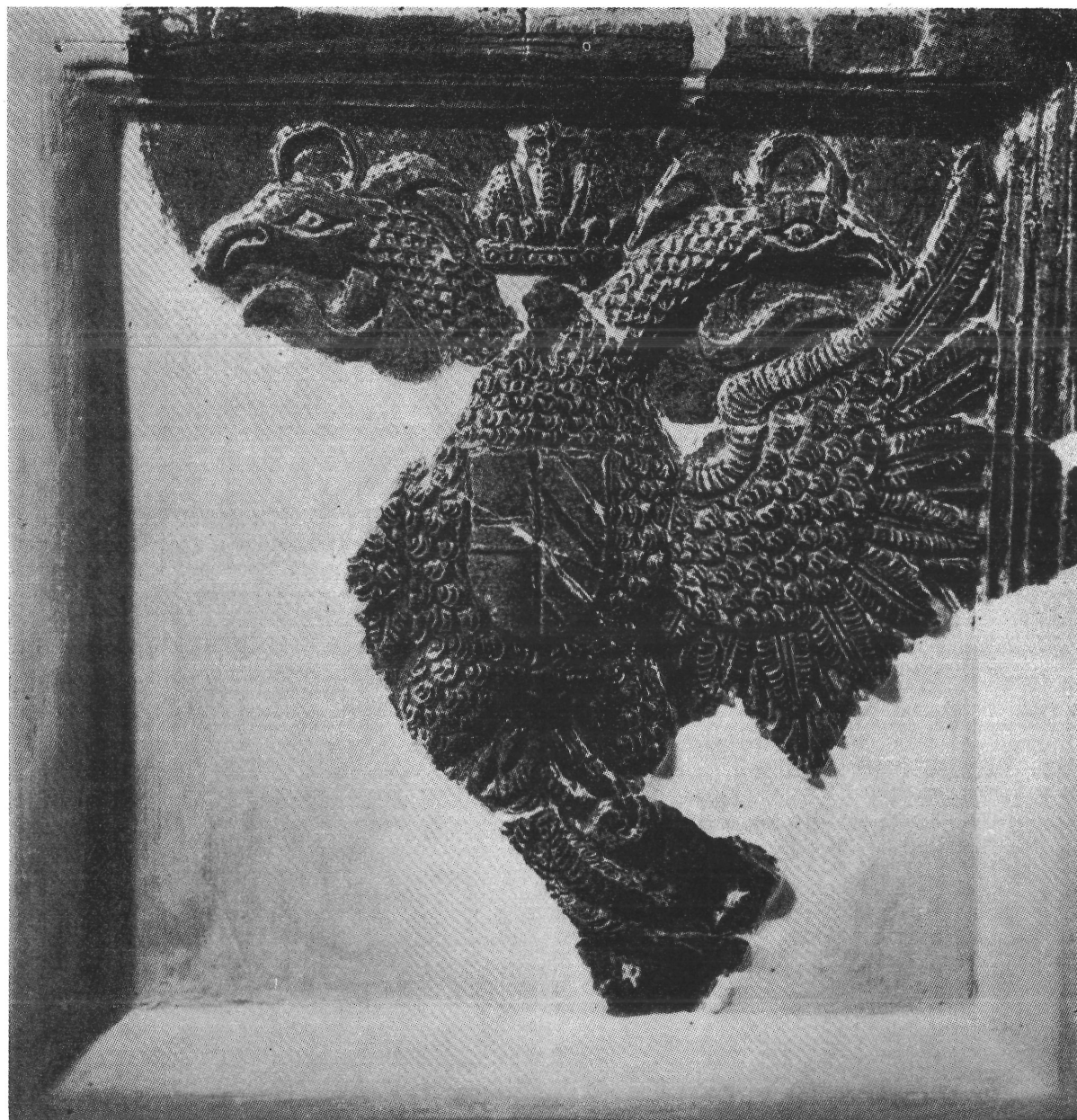


87. kép. Kétfejű sasos kályhacsempék metszetei: *a)* Eger (54. kép), *b)* Eger (48. kép), *c)* Eger (53. kép), *d)* Eger (59. kép), *e)* Eger (49. kép), *f)* Eger (51. kép), *g)* Eger (52. kép), *h)* Nagyvázsony (71. kép), *i)* Eger (86. kép), *j)* Sümeg (45. kép)

annak a szegélybe metsződő keresztje nagy egyezéseket és hasonlóságot mutat ; ezek a jegyek mind a XVII. század második felére utalnak.

Az egri várban talált kétfejű sasos kályhacsempék közül a népies darabok műhelye Miskolc lehetett (49. kép). Ezt a feltevést a következő érvekkel kívánjuk alátámasztani: Egernek Miskolccal már a XVI. század 70-es éveiben erős kapcsolata volt az agyagművesség vonalán, az ott dolgozó Miskolci Mihály személyén keresztül.<sup>57</sup> A mester nevével ellátott egri kályhacsempék sárgásfehérre égetett anyaga és a későbbi, 1682-es évszámú kétfejű sasos kályhacsempé anyaga között feltűnő hasonlatosság van. De hasonlóságot tapasztalunk a máznál is. E két dolog hasonlósága fennáll az előbb említett kétfejű sasos és az egri, valamint a diósgyőri várban előkerült lovas alakos kályhacsempék között is, amelyeket azonos mester alkotásainak tartunk.<sup>58</sup> A műhelynek Miskolcra való helyezése arra is feleletet ad, hogyan kerülhetett ez az 1682-ben készült kályhacsempé az egri várba, mielőtt azt a töröktől visszafoglalták volna. A mester a raktáron levő darabjaiból szállított





88. kép. Zöldmázás kályhacsempe. Sümegi vár. XVII. sz. közepe

a visszafoglalt Egerbe a király jelvényével díszített kályhacsempét, vagy a sürgős rendelést a régi, évszámos minta felhasználásával elégítette ki. E mester vagy tanítványa munkájának tartjuk az egri „népies” darabokat is (48. kép), amelyek közül az egyiket fehér engobe-festéssel díszítették. Hasonló töredékek kerültek elő zöldmázás változatban is.<sup>59</sup>

A többi egri kétfejű sasos kályhacsempét műhelyhez nem tudjuk kötni (50–54. kép), készítési idejüket a XVII–XVIII. század fordulójára tehetjük. Elképzelhető, hogy ezek már Egerben készültek.

Az 1625-ben készített adorján-vári (Sälard) kályhacsempe kétfejű sasának mindkét feje, aombja és lába mutat némi hasonlóságot az egri vár 1682-es évszámú kályhacsempéje sasának czonos részleteivel, úgyszintén a szárny tollainak vonalas kezelése és a csempét keretező vékony, sima perem<sup>60</sup> (56. kép).

A tárgyalt kályhacsempék azt bizonyítják, hogy a XVII. század második negyedében mind gyakrabban találkozunk kétfejű sasos darabokkal a magyar várakban,<sup>61</sup> ami szorosan

összefügg az idegen nemzetiségű zsoldos seregeknek hazánkba történő vezénylésével, váraink magyar védőseregének idegen zsoldosokkal való kicserélésével. A század második felében további mennyiségi növekedés mutatkozik, még általánosabb a kétfejű sasos kályhacsempék használata, hogy aztán a XVII—XVIII. század fordulóján, amikor váraink a török hódoltság megszűnte után általában elvesztik hadászati jelentőségüket — nagy részüket lerombolják —, megszűnjen ennek a fajta kályhacsempének készítése és használata is. (Mint hogy ezt a csempefajtát a magyar várakban szolgálatot teljesítő katonaság a törökkel szemben álló, harcoló király jelképének tekintette, jelentősége a háború befejezése után lassan meg is szűnt.)

A kétfejű sasos kályhacsempék magyarországi történetének felvázolásával, a tárgyalat darabok korának meghatározásával hozzá kívántunk járulni a mind nagyobb számban előkerülő — főleg váraink ásatásainál talált — régészeti anyag pontosabb korhatározásához, amit a már smert anyag, évszámok darabok és a remélhetőleg még előkerülő anyag lehetővé tesz majd.

## J E G Y Z E T E K

<sup>1</sup> *Bárczay O.*, A heraldika kézikönyve. Bp. 1897, 155—157.

<sup>2</sup> Uo.

<sup>3</sup> *Mihalik S.*, A Miklós börtön. Kassa 1942, 21—22. old., 44. kép. Kassa város vörösmárvány címere 1631-ben készült. Talán ez adja meg a magyarázatot arra a kérdésre, hogy miért látszik „kétfejű” sasnak a címerben ábrázolt fél sas, amikor II. Ulászló hazánkban ismert címerein egyfejű sast találunk. A XVII. század dereka táján országszerte elterjedt a kétfejű sas ábrázolása, és a XIV—XV. században használatos merev, heraldikai sas formája is megváltozott, az ábrázolás realisztikusabbá vált. Elképzelhető, hogy a címert készítő mester az általánosan használatos kétfejű sasos ábrázolásnak a felét vette alapul, s ezért hajlik ki a sas nyaka erős ívben, mintha egy kétfejű sas egyik fele lenne. Érdekes a sas testének szív alakú formája.

<sup>4</sup> *Unger E.*, Magyar éremhatározó. I. köt. Bp. 1958.

<sup>5</sup> *Kumorovitz L. B.*, A magyar zászló és nemzeti színek múltja. Hadtörténeti Közlemények (1954) 3—4. sz. 18—60.

<sup>6</sup> *Horváth S.*, A magyar állam czimere és a kétfejű sas. Bp. 1912.

<sup>7</sup> A túskevári r. k. plébánián őriznek egy kályhacsempét, amelyet kétfejű sas díszít, mellében címer, 1911-ben készült.

<sup>8</sup> *Holl I.—Voit P.*, Hunyadi Mátyás budavári majolikagyártó műhelye. Bud. Rég. XVII. köt. Bp. 1956, 73—150.

<sup>9</sup> *Szendrei J.*, Magyar hadtörténeti emlékek. Bp. 1896, 648. old., 3421. kép.

<sup>10</sup> *Szendrei i. m.* 646.

<sup>11</sup> Uo. 648—650. old., 3421. kép.

<sup>12</sup> Uo. 894. old., 8638. kép.

<sup>13</sup> Uo. 895. old., 8644. kép.

<sup>14</sup> *Mihalik i. m.* 12. kép. — Kardot és jogart tart karmaiban a győri bástyamúzeumban kiállított, a XVIII. század végén a Fehérvári kapu fölött állt, nagyméretű, vaslemezből készített kétfejű sas is.

<sup>15</sup> Megköszönjük Holl Imrének, hogy a budai várban előkerült kétfejű sasos kályhacsempét és a kisebb töredékeket közlésre átadta.

<sup>16</sup> Budapesti Történeti Múzeum — Vármúzeum. Ásatási szelvény: 511. 960/630. VIII—/58. 2. 12.

<sup>17</sup> Uo. Ásatási szelvény: Sz. á. — 28. 623—1054.

<sup>18</sup> Uo. Ásatási szelvény: K. T. P. 493—958/4. 2. R.

<sup>19</sup> Uo. Ásatási szelvény: 475—898.

<sup>20</sup> Uo. Ásatási szelvény: T. K. sz. 3,5—4,5.

<sup>21</sup> Uo. Ásatási szelvények: 1951/2153., 500—931/700. XIII. (Palotapince, XIII. gödör.)

<sup>22</sup> Sümegen a XVI—XVII. században erős fazekasközpont alakulhatott ki, az erős vár, a XVI. század közepétől püspöki székhellyé vált város kedvező feltételeket teremtett a viszonylagosan békés fejlődéshez. A XVII. század első felében kelt püspöki adománylevelek is a város fejlődéséről tanúskodnak. A XVII. század végén a város iparos rétege jelentős lehetett. A XVIII. század elején Sümeg a dunántúli kuruc seregek egyik fő utánpótlási központja. Ekkor történelmi említés a sümegi szabókról, akik a hadsereg részére „mundér”-t készítenek. A fazekasokról csak későbbi adatokat ismerünk. A Soproni Kereskedelmi és Iparkamarának 1876. évi statisztikai jelentése szerint (Sopron 1878, II. rész 1. füz.; Holl Imre szíves közlése) Sümegen 27 fazekas mester, 10 segéd és 10 inas dolgozott; kívülük még 83 kisiparost tartottak nyilván. Létszám tekintetében ez időben Zala megyében első helyen áll Sümeg. Némethy Endre Zala megyei néprajzi gyűjtése szerint (Ethn. Adattár. 2468) 1919-ben Sümegen még 52 fazekas dolgozott.

<sup>23</sup> Rómer-jegyz. I. köt. 69. — A töredékek alapján elkészítettük a kályhacsempé rajzi rekonstrukcióját (*Koppány T.—Kozák K.*, A sümegi vár. Bp. 1958, 31). Az Iparművészeti Múzeum anyagának tanulmányozása közben több kétfejű sasos kályhacsempét találtunk, amelyek közül az egyik a sümegi 1670-es kályhacsempék mintájával készített másolat (46. kép). Méretei: 23,5 × 22,5 × 5 cm. A sümegi kályhacsempé méretei: 28,5 × 28,5 × 5,5 cm. Az Iparművészeti Múzeum kályhacsempéje mázatlan, hátul

kialakított pereme egyenes vonalú, merev, a legújabbkori kályhacsempékhez hasonló. Az eredeti darab pereme gazdagon tagolt, a másolaté egyszerűbb, innen adódhatott a méretbeli különbség is. A címer a felső két betű kivételével egyezik, eltérés mutatkozik még a korona feletti keretező szalagon is, de ezek az eltérések jelentéktelenek, a másolással magyarázhatók. Sajnos, a lelőhelyre vonatkozó adatok hiányoznak. Köszönetet mondunk Cserey Évának, hogy a kétféjű sasos kályhacsempéket közlésre átadta.

<sup>24</sup> *Borovszky S.*, Magyarország vármegyei és városai. Vas megye. Bp. 155, 276. — Megköszönjük Holl Imrének, hogy felhívta figyelmünket a kőszegi és az osztrák—burgund címerekre.

<sup>25</sup> Eger, Dobó István Múzeum. Lt. sz.: 57.15.1.

<sup>26</sup> Uo. Lt. sz.: 57.16.1. — A mázatlan darab fehér engobe-festéssel díszített. Méretei: 21,5 × 21,5 × 6,5 cm. Lt. sz.: 60.9.1.

<sup>27</sup> *Kádár Z.*, A legkorábbi egri kályhacsempék. Arch. Ért. (1949) 102—106.

<sup>28</sup> Eger, Dobó István Múzeum. Lt. sz.: 60.5.1. — A régi ásatás anyagában ugyanezen típushoz tartozó mázatlan sarokcsempé is található.

<sup>29</sup> Eger, Dobó István Múzeum. Lt. sz.: 60.2.1.

<sup>30</sup> Uo. Lt. sz.: 60.4.1. — A kétféjű sas karmaiban tartott országalma és kard együttesen először VI. Károly (1711—1740) uralkodása alatt jelenik meg ábrázolásokon: *K. Heffner*, Die deutschen Kaiser- und Königs-Siegel. Würzburg 1875, XXVIII. t. 153.

<sup>31</sup> Eger, Dobó István Múzeum. Lt. sz.: 60.6.1.

<sup>32</sup> *Voit P.*, Kerámiai emlékek. Nógrád megye műemlékei. Bp. 1954, 96—97. old., 20. kép.

<sup>33</sup> Magyar Nemzeti Múzeum Történeti Múzeum. Lt. sz.: 13/1936. — Megköszönjük Parádi Nándornak, hogy felhívta figyelmünket az adorján-vári kályhacsempére.

<sup>34</sup> Az Iparművészeti Múzeumba 1912 táján bekerült Sigerus-gyűjteményben — amely Nagyszébenből (Sibiu) került a múzeumba — igen sok hasonló anyagú tárgy volt. A most tárgyalt kályhacsempék is minden bizonnyal a gyűjteményhez tartoztak. (Voit Pál szíves szóbeli közlése.)

<sup>35</sup> Iparművészeti Múzeum. Lt. sz.: 3699. és 3700. (Méretei: 22 × 22 × 4 cm.)

<sup>36</sup> Uo. Lt. sz.: 8036. (Méretei: 21,5 × 22,5 × 5 cm.)

<sup>37</sup> Uo. Lt. sz.: 15.692. (Méretei: 17,5 × 26,5 × 5 cm.)

<sup>38</sup> Uo. Lt. sz.: 15.766. (Méretei: 22,5 × 22,5 × 5 cm.)

<sup>39</sup> Uo. Lt. sz.: 3650. (Méretei: 20,5 × 21 × 4,5 cm.) — A leltárkönyv szerint még néhány kétféjű sasos kályhacsempé gipszmásolatát is őrzi a múzeum, sajnos, ezeket nem tudtuk megtekinteni. Leltári számaik: 3701, 3702, 3703, 3704, 3698.

<sup>40</sup> Itt említjük meg, hogy az Országos Műemléki Felügyelőség Fényképtárában őrznek egy képet (lt. sz.: 28922), amely egy karos gyertyatartót ábrázol; középen egy glóriás kétféjű sas, mellében Erdély címere. A gyertyatartót a zlatnai (Zlatna) gör. kat. templomban őrzik.

<sup>41</sup> *B. Slătineanu*, Ceramica Feudală Românească.

Studii de Arta. Editura de stat Pentru Literatură și Artă 1958.

<sup>42</sup> Varsó, Nemzeti Múzeum. Lt. sz.: M. N. 12 193. (Méretei: 18 × 18 × 7 cm.) A sas mellében szív alakú címer, kettős kereszttel.

<sup>43</sup> Árvai vár (Orava), Múzeum. Megköszönjük Pavel Caplovičnak, a múzeum régészének, hogy lehetővé tette számunkra a kályhacsempé vizsgálatát és fényképezését.

<sup>44</sup> *Németh G.*, Adatok Nagy-Vázsony történetéből. Veszprém 1901, 102. — Megköszönjük Éri Istvánnak, hogy a Nagyvázonnyban előkerült kályhacsempetöredéket közlésre átengedte.

<sup>45</sup> *K. Strauss*, Kacheln und Öfen der Steiermark. Graz 1940, XXXI. t. Különös darab az, amelynél a korona és a nyakak által bezárt rész egy emberi arcot mutat, mintha a korona fejen lenne. A sasok karmaiban gyakori a korona és a jogar.

<sup>46</sup> *T. Stahujak—O. Kloučar*, Pečnjači starih gradova Samobora i Susegrada. Tkalčićev Zbornik. II. köt. Zagreb 1958.

<sup>47</sup> *Éri I.*, A kisvárdai vár kályhacsempéi. FA VI (1954) 148.

<sup>48</sup> Országos Levéltár. Dicalis conscriptio. 1574. Zala megye. Tom. LIV.

<sup>49</sup> *Borovszky S.*, Magyarország vármegyei és városai. Bp. 1898, 544.

<sup>50</sup> *W. Hentschel*, Kursächsischer Eisenkunstguss. Dresden 1955, 251.

<sup>51</sup> Új Magyar Lexikon. I. köt. Bp. 1959, 59.

<sup>52</sup> *Holl I.*, Középkori kályhacsempék Magyarországon. I. Bud. Rég. XVIII. köt. Bp. 1958, 229.

<sup>53</sup> Uo. 230.

<sup>54</sup> Holl Imre szíves szóbeli közlése.

<sup>55</sup> *Holl i. m.* 244.

<sup>56</sup> Voit Pál szíves szóbeli közlése.

<sup>57</sup> *Voit i. m.* 98.

<sup>58</sup> *Méri I.*, Nadabi kályhacsempék. Arch. Ért. (1957) 2. sz. 187—206. Dolgozatában az egri lovas alakos kályhacsempéket a XVI. század végére teszi, azzal a megjegyzéssel, hogy ha Eger 1596. évi elfoglalását nem vennénk figyelembe, a XVII. század első felére is keltezhetnénk. Az egri vár 1957 óta folyó ásatásánál több ilyen darabot találtunk, ez ideig minden esetben XVII—XVIII. századi anyaggal vegyesen, főleg a kazamaták feltöltődéséből. A vár említett elfoglalását figyelmen kívül hagyhatjuk, s a közölt 1682-es kétféjű sasos kályhacsempével történt egybevetés után korát a XVII. század második felére tesszük.

<sup>59</sup> *Éri i. m.* — A fehér anyagú kályhacsempék egyik sajátosságaként említi, hogy azok azonos mintával mázatlanul és mázzal is előfordulnak. Ilyen töredékeket Egerben is találtunk. Feltehető, hogy Eger mellett Kisvárdát, Sárospatakat és talán még más várakat is el tudott látni Miskolc fazekas- és kályhásáruval.

<sup>60</sup> Az erdélyi és az egri kétféjű sasos kályhacsempék közti kapcsolatokról már több ízben említést tettünk. A kézirat elkészülte után került elő az egri várban álló gótikus püspöki palota ÉK-i sarkán feltárt aknából egy mázatlan, vékony peremű, vörösré-

égetett, erősen kvarcos, csillámos anyagú kétfejű sasos kályhacsempe felső töredéke (86. kép), amely anyaga, a sas fejének, nyakának és szárnyának ábrázolása révén formailag az erdélyi csoportba sorolható. Korát a XVII—XVIII. század fordulójára tesszük. (Lt. sz.: 60.47.1.—Méretei: 18 × 12,5 × 5,5 cm.)

<sup>61</sup> *Végh Gy.*, Bozsok. Dunántúli Szemle, Szombathely (1944) 89—99. — A dolgozatban említés történik egy 1699-ben kötött családi egyezségről, amelyben egy kétfejű sasos kályháról is írnak. A hatalmas zöld kályha csempéin 1699-es évszám, a sas fölött

az ifjú I. József képe, körülötte „Josephus Koenig in Hun.” körirat. A szerző szerint ez a mestermunka a kőszegi gerencsereket dicsérte, de ma már csak töredéke maradt meg. (Megköszönjük Voit Pálnak, hogy felhívta figyelmünket erre az adatra.) — A fent említett hatalmas zöld kályha valószínűleg olyan nagyméretű kályhacsempékből készült, mint a sümegi várban előkerült kétfejű sasos, 1670-es évszámú, kiegészített darab (45. kép), amelyen a kőszegi címer látható a sas mellén.

## ИЗРАЗЦЫ С ИЗОБРАЖЕНИЕМ ДВУГЛАВОГО ОРЛА В ВЕНГРИИ

За последние годы в ходе раскопок (во дворцах и крепостях Буды, Эгера, Филадельфии, Надьявонья и Шюмега) было обнаружено много, до сих пор малоизвестных, изразцов с изображением двуглавого орла, одна часть которых датирована годом их изготовления, и следовательно они весьма хорошо могут быть использованы для определения возраста комплексов находок. Их ценность повышается еще и тем, что наряду с датой изготовления, их материал, способ изготовления, фигуры и орнаменты примененные в украшениях предоставляют весьма хорошую возможность для сопоставления и определения возраста. Другая группа обнаруженных изразцов с изображением двуглавого орла не имеет датировки. Возраст последних мы желаем определить сравнением с датированными изразцами, далее исследованием их материала, способа изготовления и формы орлов, разумеется с учетом условий их обнаружения. При исследовании формы орлов большую помощь оказали изображения двуглавых орлов на гербах, монетах, оружии и знаменах. В отдельных случаях такие изображения обнаруживались также на живописях, в виде водяных знаков, на бумаге рукописей, и также на шедеврах кузнечных работ. При исследовании венгерского материала были по возможности использованы также доступные венгерским исследователям изображения двуглавых орлов в соседних странах (в Австрии, Чехословакии, Югославии, Польше, Германии и Румынии).

В Венгрии изображение двуглавого орла впервые появилось в 1328 году на печати предка рода Сечи стольника Денеша, а позже оно встречается также в гербах родов Балог и Деренченьи. Согласно нашим нынешним сведениям в XIV в. не изготовлялись изразцы с изображением двуглавого орла. В Венгрии наиболее древние изразцы с таким изображением предположительно изготовляли в первой половине XV в., один экземпляр которых, по мнению авторов, представляет обнаруженный в ходе раскопок последних годов в восточном дворе крепостного дворца Буды фрагмент изразца с темнозеленой эмалью и с изображением орла с венцом на голове. На фрагменте видно шейка орла, верхняя линия крыла, известное из ранних изображений мощное колено крыла и исходящий от шейки тонковолнистый лентообразный орнамент. Эти детали предоставляют надежную основу для того, чтобы сопоставить небольшой фрагмент с обнаруженными в крепостном дворце Буды изразцами эпохи короля Сигизмунда с изображением одноглавых, бранденбургских орлов. Венец же на голове орла можно сопоставить

с другим изображением на изразце, украшенном гербом Сигизмунда. Большое сходство упомянутых деталей делает очевидным, что данный фрагмент является куском до сих пор неизвестного изразца с изображением двуглавого орла, что доказывается материалом изразца, как и примененной эмалью. Возраст фрагмента можно отнести к периоду между 1433 и 1437 гг., когда Сигизмунд уже вступил на императорский престол, и в своем гербе и печати начал пользоваться изображением двуглавого орла.

Затем изображение двуглавого орла известно на изразце лишь с конца XV в.; этот изразец был изготовлен также в Буда в королевской мастерской в период 1480—1490 гг. Изображенный на изразце витязь в полной броне держит в руке герб с двуглавым орлом. Этот изразец является одним из самых удачных творений роскошного двора Матиаса. Эти два изразца изготовлялись в эпоху, когда Венгрия была одна из значительных наций Европы и двуглавый орел отражал тогда великодержавное положение страны, не так как позже, полное отсутствие национальной политики. В конце XV в., после смерти Матиаса, наступил политический и экономический упадок, достигший своей нижней точки в 1526 г., когда победа турок в сражении под Мохачем привела к потере Венгрией независимости, и страна была раздроблена на три части.

XVI век представлен изразцами, обнаруженными в Фюлекской (Филадельфийской) крепости. Один из них изготовлен зеленой, а другой смешанной эмалью, но по одинаковому образцу. На изразце со смешанной эмалью виден на зеленом фоне в желтом щите герба двуглавый орел с черными крыльями и белой грудью, с зеленым венцом на голове. В венгерском материале покамест известен только этот единственный изразец со смешанной эмалью и двуглавым орлом, который также в отношении изображения является единственным экземпляром, и предположительно изготовлен в начале XVI в. одной мастерской в Северной Венгрии.

Нам неизвестны изразцы последующих периодов с изображением двуглавого орла. На монетах двуглавый орел также появился лишь во второй половине XVI в.; на своей груди орел носит объединенный герб страны и властителя. Этот герб появился опять на венгерской земле, на территории королевской Венгрии, в качестве символа совместного властителя, и все чаще можно было видеть изображение двуглавого орла, украшенного гербом Габсбургов на знаменах и оружии стоявших гарнизоном на территории страны чужезем-



ных войск. Замки в неоккупированной турками, но совершенно обедневшей части страны также почти без исключения попали в руки короля и следовательно понятно, что при раскопках на территории венгерских крепостей в большом количестве обнаруживаются изразцы с изображением двуглавого орла, ведь служившие в крепостях гарнизоны рассматривали их символом противостоящего туркам и воюющего против них короля. Несмотря на это, нам до сих пор неизвестно ни одного, надежно датированного находка времен второй половины XVI в. По мнению автора это находится в связи с тем обстоятельством, что гарнизоны крепостей в XVII в. во все большей мере заменялись чужеземными войсками. В первой половине XVII в. уже по всей стране встречаются изразцы с изображением двуглавого орла, даже на территории трансильванского княжества. Во второй половине XVII в. применение такого рода изразцов следует считать общераспространенным в венгерских крепостях. После прекращения турецкого владычества эти крепости утратили свое стратегическое значение и в начале XVIII в. приступили к их полному сносу. Этим прекратилось также применение изразцов с изображением двуглавого орла. Во второй половине XVIII в. такие изображения на изразцах встречаются весьма редко.

Обнаруженный, собранный и исследованный археологический материал предоставил возможность дополнить историю венгерского керамического искусства в XV—XVIII вв. несколькими до сих пор неизвестными данными. Выявилось, что на ранних изображениях двуглавого орла — это относится также к монетам, оружию и знаменам — орел не держит в своих когтях ни сабли, ни булавы, венец находится на голове орла, а не в поле между двумя головами под краем, над головами нет ореола, и концы маховых перьев на крыльях расположены в направлении нижних углов. На поздних изразцах из XVII—XVIII вв. хотя и иногда встречается, что орел не держит сабли и булавы в когтях, однако, на ранних экземплярах он ни в одном случае не имел никаких предметов в своих когтях. На поздних экземплярах маховые перья крыльев во всех случаях расположены в направлении верхних углов.

Относительно каждого экземпляра обсуждаемого материала — за исключением материала Музея прикладного искусства — можно установить, что он был обнаружен в крепостях. В ходе исследования изразцов материал был разбит на следующие группы: будайский, задунайский (Шюмег, Надьважонь), северо-венгерский (Филаково, Эгер), из окраины Северной Венгрии (Мишкольц, Эгер) и трансильванский материалы.

Будайский материал из XV в. был изго-

товлен королевской мастерской, представляет органическую часть последней, и только иконографически относится к группе изразцов с изображением двуглавого орла, однако, пока еще нельзя выявить никакой связи его с позднейшим материалом, даже не с будайским. Позднейший будайский материал показывает австрийские и задунайские влияния, и относительно одного экземпляра было доказано, что он был изготовлен вместе с обнаруженным в Шюмеге экземпляром.

Фрагменты изразцов с изображением двуглавого орла, обнаруженные в шюмегской крепости, изготовлены без исключения зеленой эмалью; они относятся к 4—5 видам и их фронтонным украшением было предположительно изображение дельфина. Здесь вероятно находился значительный центр гончарного и печного ремесел, изделия которых обнаруживаются даже в Буде и Надьважоне. Среди фрагментов встречаются также высококачественные экземпляры. Производство изразцов с изображением двуглавого орла началось в Шюмеге предположительно под австрийским влиянием, однако, чужеземная форма изразцов по всей вероятности преобразовывалась соответственно местному вкусу. Обнаруженный в Надьважоне изразец также относится к этой группе, но он повидимому является работой народного, местного гончара.

В группу материала из Северной Венгрии можно причислить собственно говоря только изразец из Филакова. (Фюлека). Он показывает известное сходство с одним из изразцов без эмали из Эгера, и с одним экземпляром из Варшавы. Можно предполагать, что в данном случае мы имеем дело также с одним из проявлений тесной польско-венгерской политической, экономической и культурной связи.

В группу материала из окраины Северной Венгрии следует отнести изразцы из Эгера, значительная часть которых по мнению авторов была изготовлена в Мишкольце. В Мишкольце был значительный центр гончарного и печного ремесел, поддержавший оживленные отношения с территориями Трансильвании и Северной Венгрии. Это доказывается сходством между находками, обнаруженными в крепостях Эгера, Филакова, Диошдьера, как и в Мишкольце. В ряде случаев можно выявить также идентичность мастера. Некоторые из обнаруженных в Эгере, но, по мнению автора, изготовленных в Мишкольце изразцов, показывают выраженное сходство с изготовленными в Трансильвании изразцами. Другие же позволяют делать вывод о задунайских и австрийских связях.

Характерным для трансильванской группы является тонкая шея орла, средцевидное оформление тела, и сильно кварцевый, слюдянисто-зернистый материал изразцов. Можно выявить много сходства с эгерскими и румын-

скими изразцами, но и в югославском материале проявляется некоторое трансильванское влияние. Известные нам изразцы из Югославии также были обнаружены в крепостях; один экземпляр показывает сильное сходство с фронтонным украшением, обнаруженным в крепости Кишварда, причем эти изразцы имеют то же черты, которые можно обнаружить также в трансильванской группе. Среди югославских изразцов с изображением двуглавого орла имеются также экземпляры с многоцветной эмалью, которые в отношении композиции совершенно идентичны с австрийским материалом.

Известные нам изразцы с изображением двуглавого орла из материала соседних стран были раскрыты на территории, соседней с Венгрией, которая в XVI—XVIII вв. также находилась под властью королей из дома Габсбургов. Исключением является только Трансильвания, которая была самостоятельным княжеством, и где происхождение обнаруженных изразцов с изображением двугла-

вого орла еще является отчасти открытым вопросом. Говорящие на немецком языке саксонцы и торговые связи, существовавшие со соседними территориями наверно играли роль и в том, что в Трансильвании также изготавливались такие изразцы.

Разработкой обнаруженных в ходе раскопок на территории венгерских замков в большом количестве изразцов с изображением двуглавого орла, автор стремился внести вклад в историю венгерского керамического искусства XV—XVIII вв., путем публикации датированных экземпляров, а определением возраста изразцов, до некоторой степени способствовать более точному определению возраста археологического материала. Следует надеяться, что обнаруживаемые в будущем изразцы с изображением двуглавого орла, как и разработка нами до сих пор еще неизвестного, опубликованного, или находящегося в венгерских или зарубежных музеях подобного материала, предоставит возможность для решения еще невыясненных проблем.