

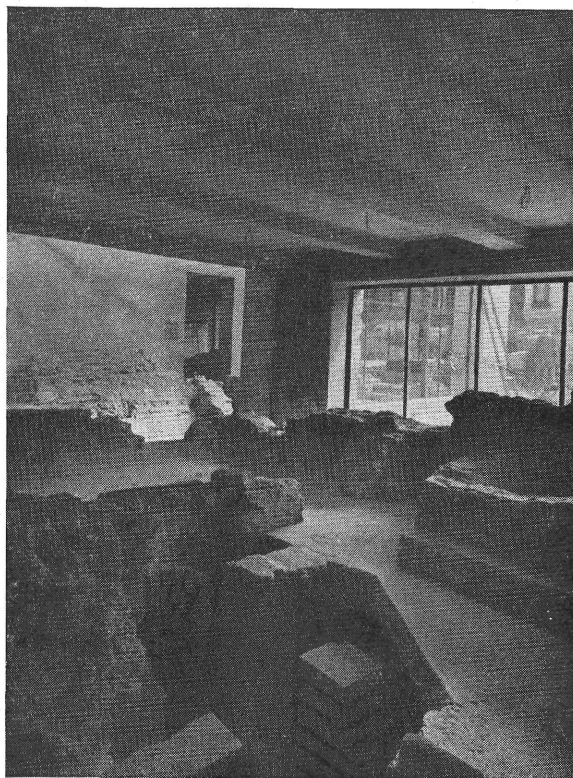
BORSOS BÉLA

## AZ ÓBUDAI TÁBORVÁROS-MÚZEUM VÁROS- RENDEZÉSI JELENTŐSÉGE ÉS ÉPÍTŐMŰVÉSZETI MEGOLDÁSA

Fővárosunk múzeumai a közelmúltban egy méreteiben szerény, de megoldásában újszerű és építőművészeti kialakításában jelentős létesítménnyel gazdagodtak. Ez a III. ker. Kiscelli utca 10. szám alatt megnyílt helytörténeti múzeum.

Megteremtésének gondolata négy évvel ezelőtt vetődött fel és szoros kapcsolatban áll Óbuda városrendezési terveinek elkészítésével. E tervezési munkával a főváros illetékes vezető szervei még az 1950. év tavaszán bízták meg a Budapesti Városrendezési Iroda mérnökeit. A tervezők tisztában voltak azzal, hogy e nagyszabású feladat csak az összes objektív adottságok módszeres és tudományos feltárása és helyes értékelése után végezhető el. A rendezendő terület — fővárosunk egyik legrégebb települési magva — szinte töretlen folyamatosságot mutató városi életének nyomait többszöri pusztulása ellenére is megőrizte. A terv készítésénél tehát messzemenően számolni kellett a műemléki adottságokkal. A tervezők egyik elsőrendű feladatuknak tekintették, hogy az újonnan sarjadó városszövetbe ékelődő műemlékek bemutatásával érzéssék Óbuda történetének évezredes távlatait s a városi élet folyamatosságát. Ebből a szempontból ugyanaz a jelentősége volt számukra a ma is használatban lévő barokk és klasszicista műemlékeknek, s a római vagy magyar középkor felszín alatt rejtőző romemlékeinek. Teljes mértékben ki akarták aknázni a romok s a szinte szervesen rájuk települő műemlékek együttes szemléletében rejlő gazdag didaktikus és élménykeltési lehetőségeket. Itt azonban komoly nehézségekkel találták szemben magukat.

Óbuda rendezés alá kerülő központi részei az utóbbi századokban állandóan sűrűn lakottak, s így a módszeres régészeti kutatás számára szinte hozzáférhetetlenek voltak. Archeológiai topográfiájukra vonatkozóan igen kevés, a tervezésnél felhasználható konkrét és megbízható adat állott rendelkezésre. Hol lehet számítani a római tábor, a korai- vagy késő-középkori város olyan viszonylag ép s tömeges maradványaira, amelyek mint fenntartott rom- emlékek a konzerválásra alkalmasak, s az új városrész szövetébe beilleszthetők, didaktikus célból fenntarthatók lesznek? Ez volt a legfontosabb kérdés. Megfejtésére egy út, a speciális városrendezési szempontok által irányított, tehát módszereiben a szigorúan tudományos feltárástól részben eltérő, a városrendezési terv által elsősorban érintett területeket vizsgáló ásatás kínálkozott. Népi demokratikus fővárosunk áldozatkészsége a szokatlan, legalábbis hazai viszonylatban egyedülálló célkitűzésű ásatást még az 1950. év nyarán lehetővé tette. A munkába bekapcsolódtak az Aquincumi Múzeum és a Vármúzeum legjobb szakemberei. A régészeti eredmények ismertetése messze túl vezetne kereteinken. Bennünket az 1950. évi ásatás csak azért érdekel, mert ezzel egyidejűleg bukkantak fel a Kiscelli utca és a Korvin Ottó utca keresztezésénél már az új városrendezési terv szellemében épülő hatemeletes lakóépület alapozásánál azok a római épületmaradványok, amelyek végeredményben a táborváros-múzeum létesítésére vezettek, s amelyeknek további feltárása nagy részben ennek az ásatásnak keretein belül történt.



1. kép. Fűtőberendezés a déli védőépület belsejében

Amint az Aquincumi Múzeum megfigyelői az első római maradványokat észrevették, e területet is bekapcsolták a városrendezési kutató ásatásba. A nyugodt munkát nagymértékben megnehezítette az, hogy a bérházépítkezést rövid határidőre be kellett fejezni, s így a kivitelező vállalat érthető okokból az előkerült műemlékek mielőbbi elbontását sürgette. A Budapesti Városrendezési Iroda, s a muzeológus szakemberek azonban felismerve az emlék végleges megtartásában és a városszerkezetbe való beillesztésében rejlő hatalmas tudomány-népszerűsítő és didaktikus lehetőségeket, mindent elkövettek, hogy ez az építetők érdekeinek sérelme nélkül megoldható legyen. A tárgyalásokon a fővárosi tanács végrehajtó bizottságának áldozatkészsége hidalta át végre a nehézségeket. Határozatként fogadták el azt, hogy a római épületmaradványok legértékesebb részét az épülő bérház déli végében meg kell tartani oly módon, hogy azok magának az épületnek alagsorából és földszintjéből kiszakítandó és kialakítandó múzeumban háborítatlanul, eredeti helyükön megmaradjanak. A főváros egyrészt anyagilag kárpótolta az építetőt az alagsorban és földszinten elvesztett légtérért és az esetleges késedelemért, másrészt elvállalta a kialakítandó múzeum magas építési költségeinek fedezését.

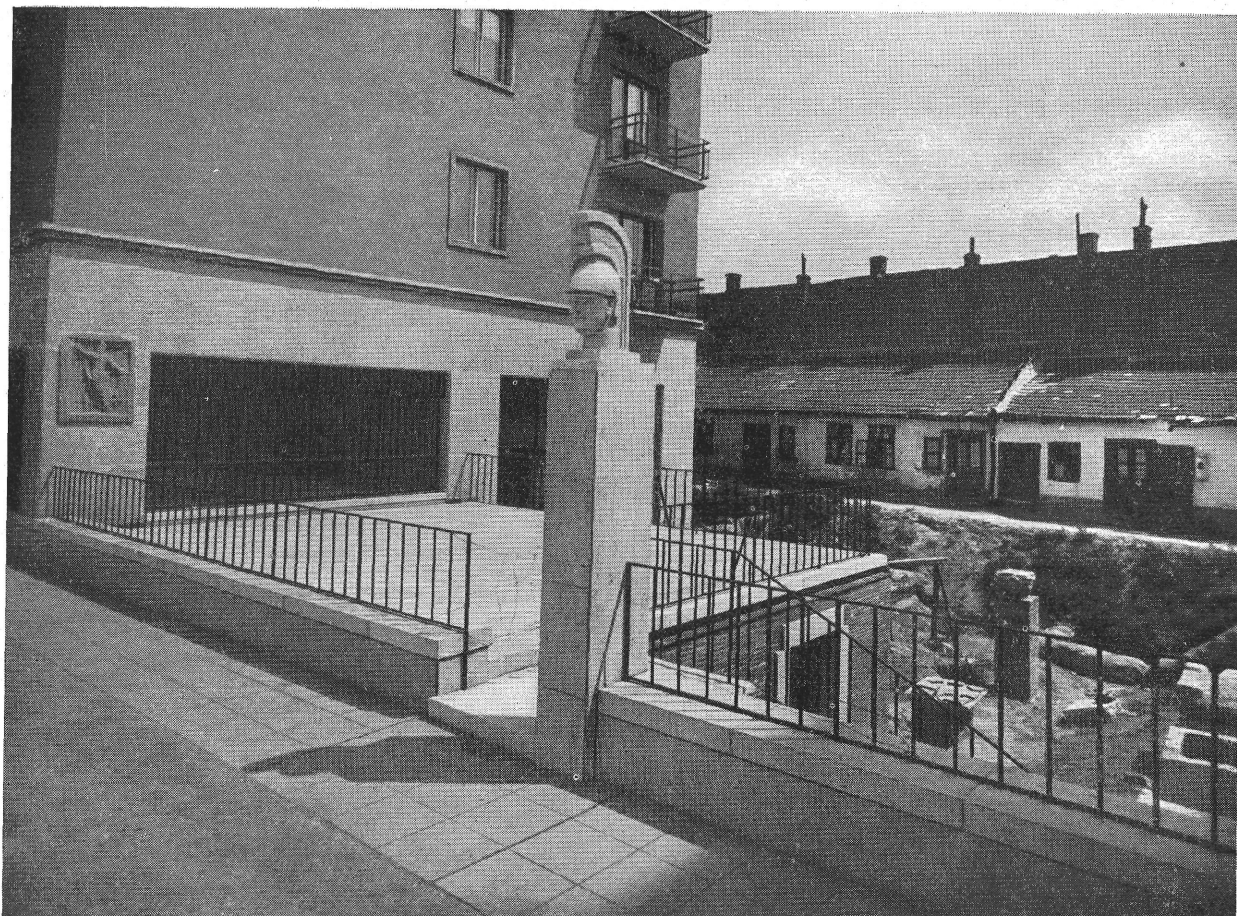
Ezután következett a munka műszaki megoldásának legnehezebb és legkényesebb része. A romok fölé magasló hatemeletes bérház déli sarkának súlyát három hatalmas pillérral hárították át az altalajra. A pillérek helyzete kötött volt, a két szélsőnek az épület déli sarokpontjaira kellett esnie, a harmadiknak pedig az egész homlokzati megoldás szimmetriája miatt a kettő közötti felezővonalra. A közepes teherbírású altalaj miatt a pilléreknek szélesen kiterjedt talpakat kellett készíteni. E pillértalpak a római falak alatti szintbe kerültek. A szokásos építési gyakorlatot követve, betonozásukkor a felettük levő földet teljes alapterületüknek megfelelő szélességben ki kellett volna emelni. Ennek a munkának pedig a római falmaradványok jelentékeny része áldozatul esett volna. Az épület statikus tervezőinek ötletességével és a kivitelező vállalat megértésével és gondos munkájával azonban ezt a nehézséget is sikerült megoldani. A pilléralapok betonozása ugyanis úgy történt, hogy a római falakat szakaszosan kidúcolták és alóluk tölcérszerűen kiszélesedő formában kaparták ki a földet. Így sikerült elérni azt, hogy a római maradványokat csak a három pillér keresztmetszetének megfelelő, tehát minimális helyen kellett elbontani.

A pillérek elkészítése után 1950 őszén az emléket ismét földdel borították, hogy a fagytól és a házépítkezéssel kapcsolatos egyéb káros behatásoktól megóvják. A múzeum építésének 1953-ban történt meg-



2. kép. A nagyterem belső képe





3. kép. Római katona szobra a bejáratnál. Gáldi Gyula műve

kezdéséig eltelt két évre esik a múzeum elhelyezésére szolgáló bérház párjának, az attól néhány méterrel délre egy újabb hatemeletes, hosszhomlokzatával a Korvin Ottó utcával párhuzamos lakóháznak építése. E lakóház alaptömb kiemelése állandó régészeti ellenőrzés mellett ment végbe. Itt azonban nem kerültek elő olyan jelentőségű és olyan állapotban levő építészeti maradványok, amelyek az előbbi esethez hasonlóan végleges helyszíni konzerválást és az építkezésbe való beavatkozást tettek volna szükségessé. A szomszéd épület alapozásánál előkerült nagyméretű szarkofágokat a helyszínen tárolták addig, míg azok a múzeum elkészültével ott végleges elhelyezést nyerhettek.

A múlt év tavaszára befejeződött a két lakóház építése, s a múzeum végleges építészeti kialakítása időszerűvé vált. A bonyolult és sokrétű követelmények kielégítése a tervezéssel megbízott Pfannl Egon építészmérnököt igen nehéz feladat elé állította.

Az eredeti elgondolás szerint a romoknak csupán a lakóépület alá nyúló részei kerültek volna minden irányban zárt, lehatárolt architektonikus térbe, egyébként, délre és délkeletre mint kertészetileg rendezett rommező vették volna körül e múzeumi részt. E rommezőnek északra maga a múzeum, illetőleg az azt magába foglaló lakóház, délre a szomszédos, már említett hatemeletes lakóháztömb szabott határt. Kelet felé a helyzet a legkevésbé volt kötött. Itt ugyan jelenleg földszintes házak esnek a feltárás útjába, de a korszerűtlen, elavult házikók közel jövőben várható lebontása után bőséges tér áll majd rendelkezésre a romkert kialakításához. Nyugati irányban, sajnos, a Korvin Ottó utca — a rendezési terv szerint a jövőben a városrész fontos közlekedési ere — egy arasznyi terjeszkedési lehetőséget sem engedett. Az úttest és a római nívó közötti szintkülönbség felfogására függőleges vasbeton támfalat kellett alkalmazni az út keleti határvonalán az egyik lakóépülettől a másikig. E támfal szokásos megoldása széles vasbeton talpat kívánt volna, ami ismét csak a római falmaradványok rovására készülhetett volna el. Sikerült azonban a statikus tervezőkkel együttműködve itt is olyan megoldást találni, amely csak a minimális mértékig bolygatta meg a romokat. Amikor a támfal készítésével egyidejűleg az utcavonal mentén mindenütt megtörtént a feltárás, kiderült, hogy itt a meglehetősen épen előkerült épületrészek nyitott romkertben nem őrizhetők meg, a csapadéktól és fagytól feltétlenül zárt térben kell megvédeni azokat. Dél felé a feltárással a szomszédos nagy lakóházat nem lehetett közvetlenül megközelíteni. A talajra átadódó jelentékeny terhelés miatt, annak alapjaitól is legalább 2—4 méter széles padkával és rézsűvel kellett elmaradni.

Ezek az adottságok szabták meg a múzeum körül kialakítandó romkert alaprajzi helyzetét és főméreteit. A tervezésnél a művészi hatás elérésének egyik főszereplőjeként az alapsíkban mutatkozó motivációt adó romok vízszintes iránya és a rommezőből hatalmas felkiáltójelként magasba szökő lakóház-homlokzat vertikálisának feszültsége kínálkozott. E lehetőség kiaknázása szempontjából nem kívánatos a romkertet a jelenlegi szűk területére összeszorítani. A tervező tehát itt már számolt a romkert keleti irányban való kiterjesztésének, s a jelenlegi tagadhatatlanul gödörszerű hatás megszüntetésének előrelátható lehetőségével. Az építészeti megoldás szépségei teljes mértékben csak ennek végrehajtása után bontakozhatnak majd ki.

A múzeum a dolog természetéből eredően nem mint önálló építészeti alkotás, hanem mint egy lakóház szerves része jött létre. Fokozta tehát a megoldás nehézségeit az, hogy a tervezőnek alkalmazkodnia kellett a lakóház stílusához, annak homlokzati kialakításánál és színezésénél megütött alaphanghoz. A bérház tervezője annak idején nem gondolhatott a múzeumra, hiszen a tervek készítésekor még a romok létezését sem lehetett sejtetni. A másik veszélyt maga a feladat tárgya jelentette. A tervező könnyen eshetett volna a római díszítő motívumok, klasszicizáló építészeti elemek alkalmazásának e konkrét esetben határozottan helytelen, olcsó, hatásvadász megoldásnak nevezhető hibájába.

Ez egyrészt meghamisította volna a történeti hitelesség meggyőzően komoly hangulatát, másrészt ellentétbe került volna a lakóház-épület architektonikus megoldásával is. A tervező igen szerencsésen választotta tehát a feladatból természetesen kinövő, nemesen egyszerű, teljesen időtlen, architektonikus alapformákat, amelyeknek művészi hatását — amennyire a lehetőségek megengedték — a legnemesebb anyagok alkalmazásával igyekezett fokozni.

További fontos követelmény volt az, hogy a rommező nyitott és zárt részei ne szakadjanak el egymástól; a rommező szintje beléfolyjon az üvegcarnokba és a nyílt térből a múzeumi rész, ebből pedig a szabadban folytatódó romok egyaránt könnyen áttekinthetőek legyenek. Hiszen éppen a különböző rendeltetésű részeknek ez az érdekes egymásba folyása teszi a táborvárosi múzeumot oly egyedülállóan eredetivé, amihez hasonló példákkal külföldön sem igen találkozunk. A teljesen földbe süllyesztett megoldásúakkal (Március 15. téri és Flórián téri földalatti múzeumok) ellentétben a lüktető főforgalmi ér mellett a múlt és jelen egymásba fonódó alkotásainak ez a váratlan feltárulása szinte lecsalogatja a romkertbe, majd abból a múzeumi térbe az arra haladókat.



4. kép. A rommező délről.





5. kép. A nagyterem belseje. Pfannl Egon rajza

A tervező a lakóház alapterületén kívül eső, s mint említettük, okvetlenül zárt teret igénylő romrészeket eleinte egy különálló, egészen könnyű szerkezetű (fém és üveg), hullámpalával fedett építménybe igyekezett befoglalni. Ez a megoldás azonban sok hátránnyal járt volna. A támfal és a védőépület, továbbá a múzeum és a védőépület között kellemetlen zugok alakultak volna ki. A Korvin Ottó utca felől a múzeum látogatóinak csúnya látvánnyal szolgált volna a hullámpala fedés. Így került sor végleges megoldásként a bérházba foglalt múzeumrésszel szervesen egyesített toldaléképület megépítésére, melynek hátfala maga az utca felőli támfal. E toldaléképület bekapcsolásával tulajdonképpen a múzeumi tér L alakra bővül, s két bejárata révén teljesen végigjárható. E megoldásnál különös műszaki nehézséget jelentett az, hogy a toldalék-épület földem-súlyából adódó erőkkel a főépület pilléreit már nem lehetett megterhelni, s így azoktól teljesen független alapozásokra volt szükség. Az utca felől nézve kellemetlenül jelentkezett volna a toldalék-épület a két nagy lakóháztömb között. Esztétikai követelmény volt tehát, hogy a földem felső síkja a járdaszinttel egy magasságba kerüljön. Ebből következett, hogy a földem szerkezetet remdkívül alacsonyan kellett megoldani, más-képpen a kötött magasságú római falmaradványok és a földem között nem maradt volna elegendő belmagasság a közlekedésre. A teherbíró vasbeton földem viszont lehetővé tette az utca felől egy járható terasz kialakítását, ahonnan a magasból letekintve a múzeumlátogató az egész együttesről kitűnő áttekintést nyerhet.

A belső tér kialakításánál is irányító szempont volt a római emlék és a modern építészeti létesítmények éles, első pillantásra könnyen felismerhető elválasztása. Ezt határozottan megnehezítette az a különös véletlen, hogy a római építmények falainak és a múzeumot magába fogadó lakóház főfalának iránya csaknem tökéletesen párhuzamos. Az elválasztás a padlóburkolatoknál volt a legnehezebb. A római helyiségek eredeti terrazzo burkolatai viszonylag sok helyütt megmaradtak. Csak helyenként törték át azokat késő rómaikori és újkori (XVII—XVIII. századi) temető sírgödrei. E burkolatokat természetesen mindenütt megtartották, de fa áthidalásokkal kellett védelmükről gondoskodni mindenütt, ahol a múzeumlátogató közönség útja átvezet rajtuk. Ugyancsak falépcsők szolgálnak a különböző építési korok szintkülönbségének áthidalására. Ahol eredeti szintek és burkolatok nem maradtak meg, színben és textúrában erősen elütő, új burkolatokat létesítettek. A római épületbelső és udvarok világos elkülönítése céljából az épületbelsőben élénkvoros, feketére hézagolt téglából, az udvarokon pedig feketére színezett, betonba ágyazott, válogatott szemmagyságú dunakavicsból.

A belső tér magas oldalfalaira az emlék helyzetét magyarázó térképek dekoratív felfogású seccói kerültek. Az oldalfal és térképek színéül az alapsíkban uralkodó mélyvoros (terrazzók, téglaburkolatok) hatásfokozó kiegészítő színét, a tengerzöldet választotta a tervező.

A belső berendezés ezer apróságánál (világítás, vitrinek, állványok, köemlékek tartói, feliratos táblák stb.) szinte észrevétlenül olvadt egymásba a magasépítési tervező munka és a múzeumot berendező régészek lelkes erőfeszítése.

Néhány szót még végezetül a társzművészetek szerepéről. Az alkalmazott szobrászati és festészeti díszítés megoldásánál talán még fokozottabb mértékben fenyegetett a giccses rómaiaskodásnak, az eredeti és az új összekeverésének veszedelme, mint az architektonikus kialakításnál. Véleményünk szerint azonban mind Gáldi Gyula szobrászművésznak a lépcsőbejáratnál emelkedő római legionárius fejénél, mind Rafael Viktor festőművésznak az oldalfal seccóinál sikerült elkerülniök e veszélyt.

Az a meggyőződésünk, hogy e kis helyi múzeumra, amelynek kialakulását igyekeztünk vázlatosan ismertetni, a szocialista kultúrforradalomban még komoly szerep vár. A laikus előtt a széles elterülő, jelentős részében feltárt polgárvárosi romterület, s a középpontjában emelkedő Aquincumi Múzeum azt a tévhitet kelthette, hogy ott volt a rómaikori település súlypontja. Kevesen tudták, hogy a római erődített légiótábor (castrum), Aquincum igazi városmorfológiai központja, jóval délebbre, az óbuda Fő tér körül emelkedett. E tévhit ellensúlyozására nem volt elég a Flórián téri katonai nagyfürdő úttest alatti múzeuma. A valóság megismertetésére a római táborváros-múzeum a maga részint földfeletti, részint földbe mélyített, jóval szembeszökőbb elhelyezésével sokkal alkalmasabb. Véleményünk szerint e megoldási módjában sok szempontból példa nélkül álló kis múzeumot még több hasonló kezdeményezés követi majd Óbuda e nagymúltú, ősi városrészében s ezek a több ezeréves múlt kis szigeteiként beépülve a legújabb, legmaibb élet lüktetésébe, láncszemként kapcsolják össze a múltat a jelennel, a jövő építésére lendítve előre haladó erőinket.



## BEDEUTUNG DES LAGERSTADT-MUSEUMS VON ÓBUDA VOM STANDPUNKT DER STADTPLANUNG UND SEINE ARCHITEKTONISCHE DURCHFÜHRUNG

In der jüngsten Vergangenheit wurde ein interessantes Museum von neuartiger Ausführung in Budapest eröffnet.

Dieses kleine Museum bewahrt die Überreste eines mit Bad versehenen Wohnhauses der sich südlich des Aquincumer Castrum erstreckenden römischen Lagerstadt an seiner ursprünglichen Fundstelle auf und macht sie dem Publikum zugänglich. Die Fundumstände der im Jahre 1950 zum Vorschein gekommenen Ruinen stehen mit der Stadtplanung von Óbuda in engem Zusammenhang. Die Entwerfer der Stadtpläne erachteten es als ihre primäre Aufgabe, mit der Aufbewahrung und Darstellung der sich in die neu angelegten Teile einkeilenden Ruinen und der noch heute funktionierenden Denkmäler die Jahrtausende alten Perspektiven dieses Stadtteils von grosser Vergangenheit lebendig zu erhalten. Bei der Planung mussten sie also die archäologischen topographischen Verhältnisse kennen. Um diese zu klären, wurde 1950 diese grossangelegte Forschungsausgrabung begonnen, deren Ergebnis unter anderem auch der Fund der oben erwähnten Ruinen war.

Zur Zeit der Ausgrabung war bereits, im Einklang mit den neuen Stadtplanungsentwürfen, der Bau von mehreren grossen 5—6stöckigen Wohnhäusern im Gange. Die Ruinen kamen in der Grundgrube einer dieser Häuser zum Vorschein. Die die Ausgrabung leitenden Fachleute des Budapester Stadtplanungsbüros und die Museologen erkannten die gewaltigen, populärwissenschaftlichen und didaktischen Möglichkeiten, die in der endgültigen Aufrechterhaltung des Ruinendenkmals und in seiner Einfügung in die lebende Städtestruktur bestanden. Demzufolge unternahmen sie alles für seine Bergung. Die Aufgabe war nicht leicht, da man den Bau nicht mehr einstellen konnte. Die Hilfsbereitschaft des Exekutivkomitees des Budapester Rates überbrückte die Schwierigkeiten im Laufe der Verhandlungen. Es wurde beschlossen, die wertvollsten Teile der römischen Gebäudeüberreste am südlichen Ende des im Bau begriffenen Mietshauses so zu erhalten, dass diese in dem aus Keller und Erdgeschoss des neuen Gebäudes zu errichtenden Museum ungestört an ihrer ursprünglichen Stelle verbleiben sollen.

Diese kompromissartige Lösung ist durch die Neuheit der Einkeilung von Ruinen in ein modernes Haus mit das Interessanteste an dem neuen Museum.

Der Plan des Museums wurde durch den Ar-

chitekten E. Pfannl entworfen. Von architektonischem Standpunkt aus war die Aufgabe verwickelt und mannigfaltig. Nicht nur die unter das Wohnhaus reichenden Teile der Ruinen mussten bedeckt, sondern ein Teil auch in geschlossenem Raum vor den schädlichen Einflüssen der Witterung bewahrt werden. Das zu diesem Zweck errichtete ebenerdige Schutzgebäude schloss der Projektarchitekt in L-Form dem Hauptraum des Museums an. Er nutzte geschickt die künstlerischen Möglichkeiten aus, die die gegensätzliche Spannung einerseits der waagrechten Richtung der sich in der Grundfläche zeigenden und eine Motivation gebenden Ruinen, andererseits der Vertikalität des aus dem Ruinenfeld als riesiges Ausrufungszeichen in die Höhe strebenden Mietshausblocs ergibt. Bei den Teillösungen wählte er mit glücklicher Hand die aus der Aufgabe erwachsenden, in ihrer Einfachheit edlen, vollkommen zeitlosen architektonischen Grundformen. Er trachtete danach, die künstlerische Wirkung dieser Formen nach Möglichkeit durch Verwendung edler Materialien zu steigern.

Die im Freien bleibenden und die in das Museum gelangenden Teile des Ruinenfeldes sind voneinander nicht getrennt. Die grossen Glaswände des Museums ermöglichen die ungestörte gleichzeitige Übersicht. Der Ruinengarten fliesst sozusagen unmerklich in den geschlossenen Teil des Museums über. Das Ineinanderfliessen der verschiedenen Teile gestaltet dieses Werk ausserordentlich interessant. Im Gegensatz zu den vollkommen in die Erde vertieften Museen, für die es in Budapest zwei Beispiele gibt, lockt gleichsam das plötzliche Erscheinen der miteinander verknüpften Schöpfungen der Vergangenheit und Gegenwart neben dem pulsierenden Hauptverkehrsplatz die Fussgänger in den Ruinengarten und von dort in den Raum des Museums.

Bei der Ausgestaltung des inneren Raumes war die scharfe, leicht erkennbare Trennung des römischen Denkmals von den modernen architektonischen Anlagen die leitende Richtlinie. Dies wurde durch Verwendung von Stoffen mit kontrastierenden Farben und verschiedener Gewebeart gesichert.

Während der Ausführung der Pläne mussten mehrere technische Schwierigkeiten bewältigt werden, z. B.: die Betonierung der breiten und unter die römischen Mauern reichenden Fundamentklötze, der das Gewicht des Mietshauses tragenden Pfeiler, die Herstellung der den Erddruck auf-

fangenden Stützmauer in der unmittelbaren Nähe des Denkmals usw. Die Überwindung der Schwierigkeiten gelang, und die Einzelheiten des Denkmals blieben fast bis Beendigung der Arbeiten vollkommen unversehrt erhalten.

Hoffentlich findet dieses in seiner Ausführungsweise beispiellos dastehende kleine Museum noch mehrere ähnliche Nachahmer in diesem uralten Stadtteil von Óbuda, und diese werden, als kleine Inseln der mehrere Jahrtausend alten Vergangenheit in das Pulsieren des heutigen Lebens eingebaut, die Vergangenheit mit der Gegenwart verbinden

und unsere fortschreitenden Kräfte zum Bau der Zukunft anspornen.

#### VERZEICHNIS DER ABBILDUNGEN

- Abb. 1. Heizungsanlage im inneren Teil des südlichen Schutzgebäudes.
- Abb. 2. Innenansicht des grossen Saales.
- Abb. 3. Statue von Gyula Gáldi beim Haupteingang.
- Abb. 4. Das Ruinenfeld von der Südseite gesehen.