

# ANYAGKÖZLÉS



## AZ AQUINCUMI PARANCSNOKSÁGI ÉPÜLET BELSŐ DEKORÁCIÓJA A LAKTANYA UTCÁBAN

Óbudán, a Laktanya utca 31—33. szám alatti laktanya udvarán 1953. év tavaszán három hónapig tartó leletmentés számos emlékekkel gazdagította az aquincumi múzeumot.<sup>1</sup>

Az udvar ÉK-i részében létesülő épület alapárkainak<sup>2</sup> kiásásakor római, majd lejjebb őskori leletek kerültek felszínre. A leletek arról számolnak be, hogy Óbudának ezen a területén az élet megszakítás nélkül folyt a császárság előtti és a római hódítást követő két évszázadban.

A kiásott árkokban kirajzolódott a katonaváros egyik rendkívül gazdagon díszített épülete, különféle helyiségek sorával. Az alábbiakban a római kori épület két helyiségének (1. kép, alaprajz, 2. és 3. jelöléssel) megmaradt belső díszítését ismertetem.<sup>3</sup>

### A 2. SZÁMÚ HELYSÉG

Ennek a teremnek három falát vágta át a c jelölésű árok. Két oldalfalának kis részét (A, C jelöléssel) és a kettőt összekötő déli M falat sikerült kitisztítani a földtakaró alól. Ezek a falak egykorúak és feltételezhetően az északra húzódó épületcsoporthoz tartoznak.<sup>4</sup>

A falak faragatlan, durva kövekből, jó habarccsal, opus incertum technikával készültek. Az A fal vastagsága 65 cm volt. A C falat aljáig kiszedték, ennek következtében csak a törmeléknymok alapján mutatott 60 cm-es vastagságot. Az M fal ettől eltérő módon készült. Nagyméretű, habarcsba ágyazott termésköveket 5—8 cm-es habarcs-befedés követett. Vastagsága: 95 cm.

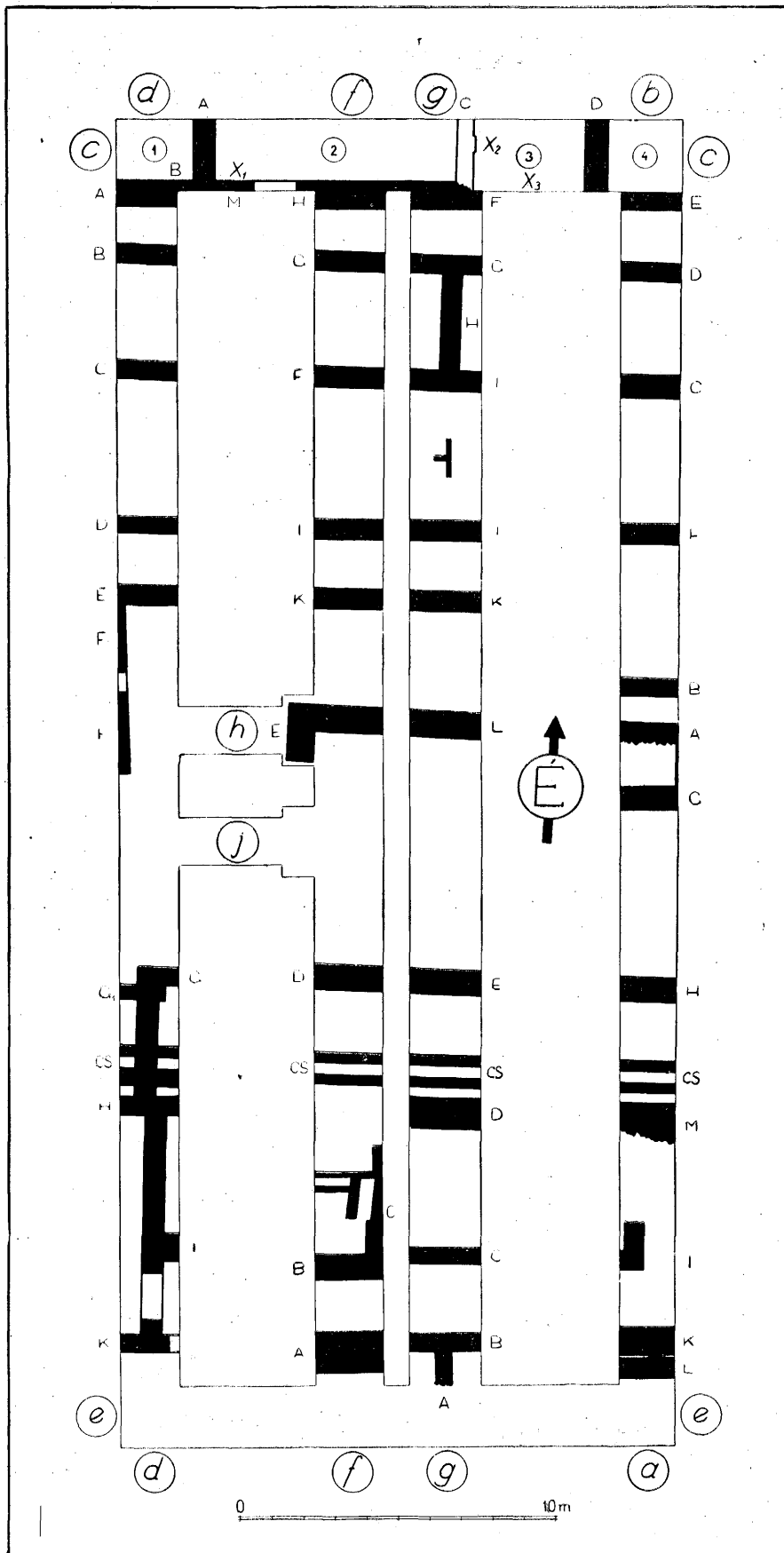
A DNY-i (X<sub>1</sub> jelű) falszögletben első pillantásra földkupacnak tűnő halom vált el a kőtörmeléktől. Óvatos bontással egymásra omlott stukkótöredékek kerültek felszínre.<sup>5</sup>

A darabok nagy része mintázott felületével lefelé fordulva feküdt, úgy amint az egykori falról leszakadt. A felső réteg elbontása után készült helyszíni fényképfelvétel jól szemlélteti a római kori épület pusztulását (2. kép).

Az előkerült 640 db töredék a legváltozatosabb díszítőrészekkel újabb és újabb meglepetést okozott. Összfelületük 6 m<sup>2</sup>-t tett ki. A különféle díszítőelemek alapján szétválogatott csoportok megmutatták a stukkók eredeti rendeltetését.

#### Kialakult:

1. a mennyezetet dekoráló kazetták részlete (8. kép),
2. falmezőket lezáró *párkányok* (10—15. kép),
3. szőlőlevelek és -fürtök teljes *falfelületet* beborító kompozíciója (7. kép), kanellurás pillértöredékek (9. kép, 2.) és ugyancsak oldalfalon szereplő kagylók (9. kép, 4., 6.),
4. *különálló díszítő részletek*: palmetták (9. kép, 3.), rozetták (24. kép, 5., 6.) és akanthuslevelek (24. kép, 9.), amelyek az egykori gazdag díszítést példázzák.



1. kép. Alaprajz

## 1. MENNYEZET

A mennyezet boltíves lehetett. Az egyes kazettarészletek enyhe hajlású vonala és az oldalfalak találkozási ívét díszítő hatos osztatú párkány számos — nagy részben íves — töredéke arra mutat, hogy boltíven helyezkedtek el (13. kép). Ugyancsak boltíves konstrukciót feltételez a szoba déli M jelölésű falának speciális felépítési módja is.

Az M fal különleges vastagságából, rétegesen rakott falazásából következik, hogy a boltív az egyik oldalon az M jelölésű falra támaszkodott, míg a másik oldalon a támasztófal — a terület északi részén — feltáratlan maradt.

A mennyezeten geometrikus elemek domináltak. A kedvelt klasszikus ornamenteket másoló nyolcszögű kazetták (3. és 4. kép) találkozásánál kialakult négyzetekben szereplő meanderszalagot a stukkóművész a nyolcszögek oldala mentén (8. kép, 9.) tovább vezette és a boltozat széleinél — a kompozíció befejező vonalánál — háromszöggé (8. kép, 5.) alakította (3. kép).<sup>6</sup>

A nyolcszögek belsejében különféle figurális motívumok váltakozhattak, melyekből néhány darabot sikerült jó állapotban feltárni; meduzafej, hypocampus és hal, valamint pajzsok és nyílhegyek ornamentei tűntek elő (16. kép, 2., 1.; 8. kép, 4., 2., 8.; és 8. kép, 1., 3., 7.). Elképzelhető, hogy a meduzafejet és hypocampust a szobasarkok nyolcszögeiben alkalmazták, tekintettel ezek gondosabb megmunkálására és nagyobb méretére, míg a többi kazettában gyengén kiemelkedő, laposabb pajzsok és nyilak reliefjei váltakozhattak.

## 2. PÁRKÁNYOK

Kétféle díszítésű párkányt találtunk ebben a helyiségben.

A) A 11. képen látható párkány híven megőrizte a klasszikus tradíciót a maga eredeti stílusában. Nem nagy falfelületet hangsúlyosan lezáró díszítőrészlet volt. Lehetett ugyanazon helyiség falán kétszeres párkánylezárás egyik sora.

Valószínűbb azonban, hogy az M fal kis küszöb, vagy szoborfülke beugrását díszítette. Emellett szól, hogy

- a) a töredék az alaprajzon az M-mel jelölt fal beugrásában feküdt, amely a beomlott stukkótöredékeket ábrázoló 2. képen a közepén látható;
- b) a kétféle párkánytöredék közül lényegesen kevesebb darabbal van képviselve ez a párkánysor, mint az alább leírásra kerülő. Ez nem magyarázható pusztán véletlennel, inkább azzal, hogy kisebb falfelület díszítőrészeit találtuk meg;
- c) nem viseli magán a nagy falfelületeket erőteljesen lezáró párkányok kritériumait.<sup>7</sup>

B) Az oldalfalak díszítését felül a 10. és 12. képeken bemutatott párkány zárhatta le.

## 3. A FALFELÜLETEK DÍSZÍTÉSE

Kanellurás félpillér-töredékek és oszlopfők darabjai szólnak amellest, hogy a falmezőt oszlopok tagolták (9. kép, 1., 2., 3., 5.).

Falfelületi díszítésre utaló apróbb töredékek fennmaradtak ugyan, azonban olyan kis mennyiségben, hogy ezekből csak következtetéseket lehet levonni, de a teljes falmező képe nem rekonstruálható.<sup>8</sup>

Az M falon a szoborfülkétől vagy küszöbnyílástól jobbra és balra állhatott a felfele futó, szétágazó szőlőindákkal, levelekkel és fürtökkel díszített faltábla (7. kép).

A fal lábazati díszítése is stukkóból készült. A terem DNy-i sarkából eltávolított földréteg után előtűnt „in situ” a geometrikus márványlapokat utánzó lábazati díszítés<sup>9</sup> (17. kép, 2.).

A stukkólábazat felületét helyenkint vékonyrétegű vízkőlerakódás fedte. Ennek eltávolítása után az egyik négyzetlap sarkában férfifej rajza tűnt elő, amelyet még a friss gipszrétegbe karcolhattak be<sup>10</sup> (24. kép, 3.).

#### 4. KÜLÖNÁLLÓ DÍSZÍTÉSEK

Egyes levél- és virágtörödékek részletei ugyanolyan gondosan készültek, mint bármelyik nagyobb kompozíció.

Akanthus levél (24. kép, 9.) hátsó oldala erősen domború és részletesen kidolgozott. Pillér fejéhez tartozhatott. A száránál széles törésfelületen látható az eredeti felillesztési hely nyoma.

Kettőskúpos hosszmeteszertű rozetta (24. kép, 5.) valamelyik kompozíció közepét díszíthette.

Ugyancsak centrális helyen képzelhető el a hatos cikkelyezésű gránátalma félgömbje is (24. kép, 6.).

### 3. SZÁMÚ HELYISÉG

A 3. számú helyiséget a C, D és a tovább folytatódó M jelölésű falak határolták (1. kép, alaprajz). A C fal Ny-i oldalán *hármás osztatú stukkópárkány* húzódott, amelyet — a kiszedett fal ellenére — teljesen sértetlen állapotban sikerült kitisztítani (17. kép, 3. és 4.). A fehér színű stukkópárkány aljához csatlakozóan hozzáöntötték a 9 cm vastag, finom szemcséjű terrazzo padozatot (1. kép, alaprajz, X<sub>2</sub> jelöléssel). A fal közepén előreugrik a párkány, valószínű, hogy itt is félpillér tagolhatta a falat, amelyet az alapvonal előreemelésével hangsúlyosabbá tettek.

Ebből a helyiségből több stukkótörödék nem került elő; az esetleges többi leszakadt stukkódísz a fal-kiszedés alkalmával pusztulhatott el.

A helyiség déli falán, geometrikus keretbe foglalt, *inkrusztációs stílusú festett lábázat* maradt épen (17. kép, 1. és 1. kép, alaprajz, X<sub>3</sub> jelöléssel). A márványlaperezetet hüen visszaadó festett falszakaszt 9 cm-es fekete, lepattogzó sáv köti össze a padozattal. A megmaradt falrészletből egymás után váltakozva téglalap-, ill. négyzetmezőben rombusz, ill. korong minta rekonstruálható. Kettős vertikális csík választja el egymástól az egyes mezőket. Mind az alap, mind a belefestett idomok más-más ereztű márványlapot imitálnak. A színek pompás változtatásával és különböző ecsetkezeléssel egymástól elválasztja, kiemeli az egyes motívumokat a festő.

A téglalap alakú mező — amely a rombusz alapját képezi — sötétokker, bordó és fehér, egymással kissé összeolvadó foltos festésű. A rombusz keretét előzetesen bekarcolták vonalzó segítségével, majd méregzöld színűre festették. Belsejében sötétzöld, bordó és fehér színek váltakoznak. Az ecsetet itt hosszan elhúzta a mester, amivel az egyenlőtlen, hullámvonalas, keskeny csíkos márványerezetet utánozta.

A négyzetes mezőben fordított az eljárás és a színek is felcserélődnek. A körzővel megrajzolt korong belseje a téglalap alappal, a rombusz belseje pedig a négyzetalappal azonos színű és technikájú. A kettőt elválasztó vertikális csík két keskeny fehér sáv között szürke, bordó és okker színű diagonális márványbetétet mutat.

A lábazatot felül fehér sávval határolt — 4,5 cm széles — bordó csík zárta le, amely fölött egy színű fekete mezőben folytatódó falfelület részlete látható.

#### KEVERT RÉTEGBŐL

szórványosan került elő 2 db kisebb párkánytörödék. Eredeti helyük nem rekonstruálható.

A 14. képen látható, *falmezőt záró párkány* középmezőjében a 10. és 12. kép párkány-makkdíszítésének motívuma ismétlődik hosszúkás tört profilú tojással.

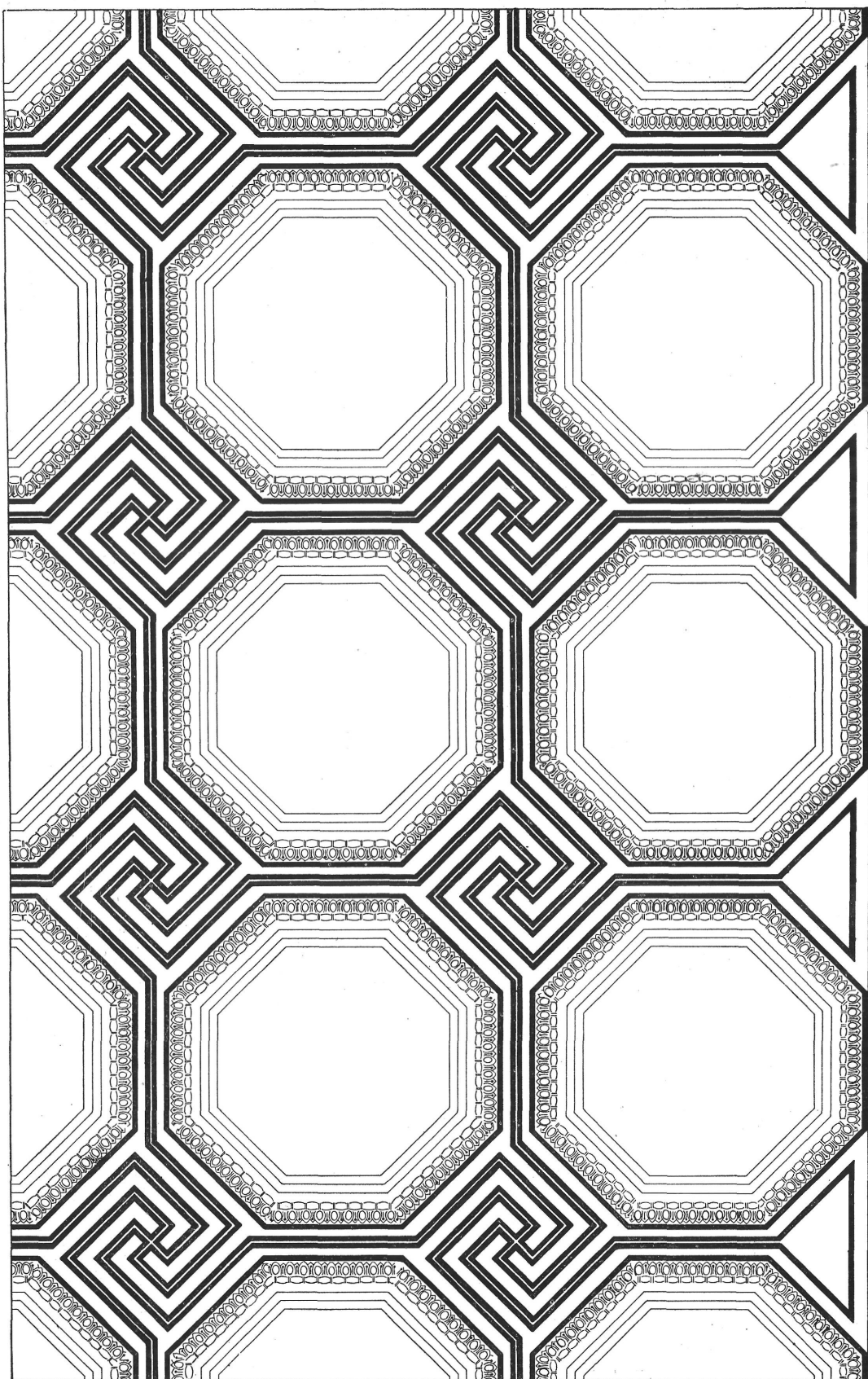
Ugyancsak falsíkot lezáró *felső párkány* töredéke a 15. képen ábrázolt darab. A klasszikus kőpárkányok szabályos lesbosi kymasorának rendkívül magas minőségű alkalmazását mutatja be a provinciális stukkóművész. A számos stukkótörödék közül ez a párkány sorolható elsősorban a görög architektónikus elemeket visszatükröző itáliai művészet körébe.

\*

Az épület stukkómennyezetének mestere ugyanazt a megoldást követte, amelyet a kazettás mennyezetek igazi hazájában, Itáliában látott, ahol ez igen gyakori volt, főleg a császári Róma gazdag épületeiben.<sup>11</sup> A Laktanya utcai mennyezetkompozíció alap gondolata és kivitelezése is közvetlenül Itáliára



2. kép. Aquincumi parancsnoksági épület bedőlt stukkódíszítése feltárás közben



3. kép. A 2. számú terem stukkódíszes mennyezetének rekonstrukciós rajza



mutat. A Vezúv kitörésekor még nem teljesen befejezett stabiai terma<sup>12</sup> mintája<sup>13</sup> után készült a mennyezet stukkóborítása itt a távoli Pannónia provincia földjén (5. kép).

Az 5. képen ábrázolt stabiai boltozatrészlet és a Laktanya utcai mennyezet rekonstrukciós rajzának szembeállítását mutatja a klasszikus mintakép provinciális átalakulását.

A stabiai kétszer megcsavart meanderszalag füzér itt komplikáltabban, háromszoros átfűzéssel készült. A művész a kazetták belsejébe nem könnyedén lebegő alakokat helyezett — ami Itáliában gyakori díszítésmód<sup>14</sup> — hanem plasztikusan megmunkált meduzafejet, hypocampust és halat.

Mennyezetünk kazettáinak belsejében ábrázolt állatalakok gyakran fordulnak elő stukkókon, főleg párkányokon, de megtalálhatók falfelületen is. Számos példa ismeretes: delfin, tigris, párdúc, oroszlán, griffmadár, galambok, vaddisznó,<sup>15</sup> bika, hárpia,<sup>16</sup> kagyló<sup>17</sup> és elefánt.<sup>18</sup> A Via Latina alatti sírok remek kivitelű stukkódíszes falain is több állatfigura látható.<sup>19</sup>

Aquincumban a csúcshegyi villa egyik faltöredékéről nagy szemű bagoly tekint le.<sup>20</sup> A villa másik falát szőlőindák között álló madárfigura díszítette.<sup>21</sup>

A felsorolt emlékek mutatják, hogy előszeretettel alkalmaztak állatalakokat a stukkódíszes szobák falmezőin vagy a párkányokon, de meduzafej és hypocampus ábrázolása először tűnik fel a pannóniai anyagban.

Stabiaeben a nyolcszögű keret díszítéséhez egyszerű, lapos növényi ornamentumot alkalmaztak. Mennyezetünkön gazdagabb, többször tagozott és plasztikus ez a részlet.

A Laktanya utcai 2. számú helyiség stukkómennyezetének mintája bár itáliai, de nem másolat. Az i. sz. I—II. sz. fordulóján, illetve a II. sz. elején — amely stukkónk készítésének ideje — oly élénk a kereskedelmi és kulturális kapcsolat Itáliával,<sup>22</sup> hogy az itáliai művészet követendő és ösztönző mintaképpé vált.

Az itáliai analógia után felmerült a kérdés, hogy mely úton juthatott ez a díszítési megoldás Pompeiből provinciánkba? Nyugat-pannóniai csoport körében kellene az összefüggő láncszemet megtalálni, mely elrendezésében, alapvonásaiban emlékeztetne a Laktanya utcai stukkókra.<sup>23</sup> Sopron belvárosából ismeretes kazetta-keretünkhöz hasonló ornamentikájú stukkótöredék.<sup>24</sup> Ezenkívül egyelőre nincs több adatunk sem az észak-itáliai, sem pedig a nyugat-pannóniai leletanyagokban, mely összeköthetné az Aquincumba vezető utat.

Nem kétséges, hogy a rendkívül gazdag és anyagában igen változatos stukkóegyüttes nagy jelentőségű épület falát díszíthette a legióstábor szívében.<sup>25</sup>

A pannóniai stukkóanyagban mennyezetdíszítés — az előbb említett sopronin kívül — csak a csúcshegyi villából ismeretes.<sup>26</sup> A tojás- és gyöngysor nem követi szigorúan az antik előzményeket. A csúcshegyi stukkókat a Laktanya utcaiakkal szemben sokkal rajzosabb és kevésbé plasztikus kidolgozás jellemzi.

A kettős *párkány* (10. és 12. kép) jellegzetesen képviseli az antik és provinciális elemek keveredését, kettősségét. A természetes kinyílásban ábrázolt akanthuslevelek<sup>27</sup> az antik kőplasztika kedvelt díszítőelemei. A második mezőben látható makkos alkalmazása helyi ízlést tükröz. Itt nem az akanthuslevél alakul át tölgyleveles makkos díszítésű mezővé, mint például a brigetói párkányon,<sup>28</sup> hanem mindkettő egyszerre, egy párkányon fordul elő.

A zsúfolt, önmagában külön-külön is önálló kettős párkányt összekapcsolta készítője. Mind a két részlet egy helyen történő alkalmazásában, mind pedig a díszítőelemek sorában felfedezhető a provinciális mester kezemunkája. Térkitöltésre többféle díszítőelemet használt fel.

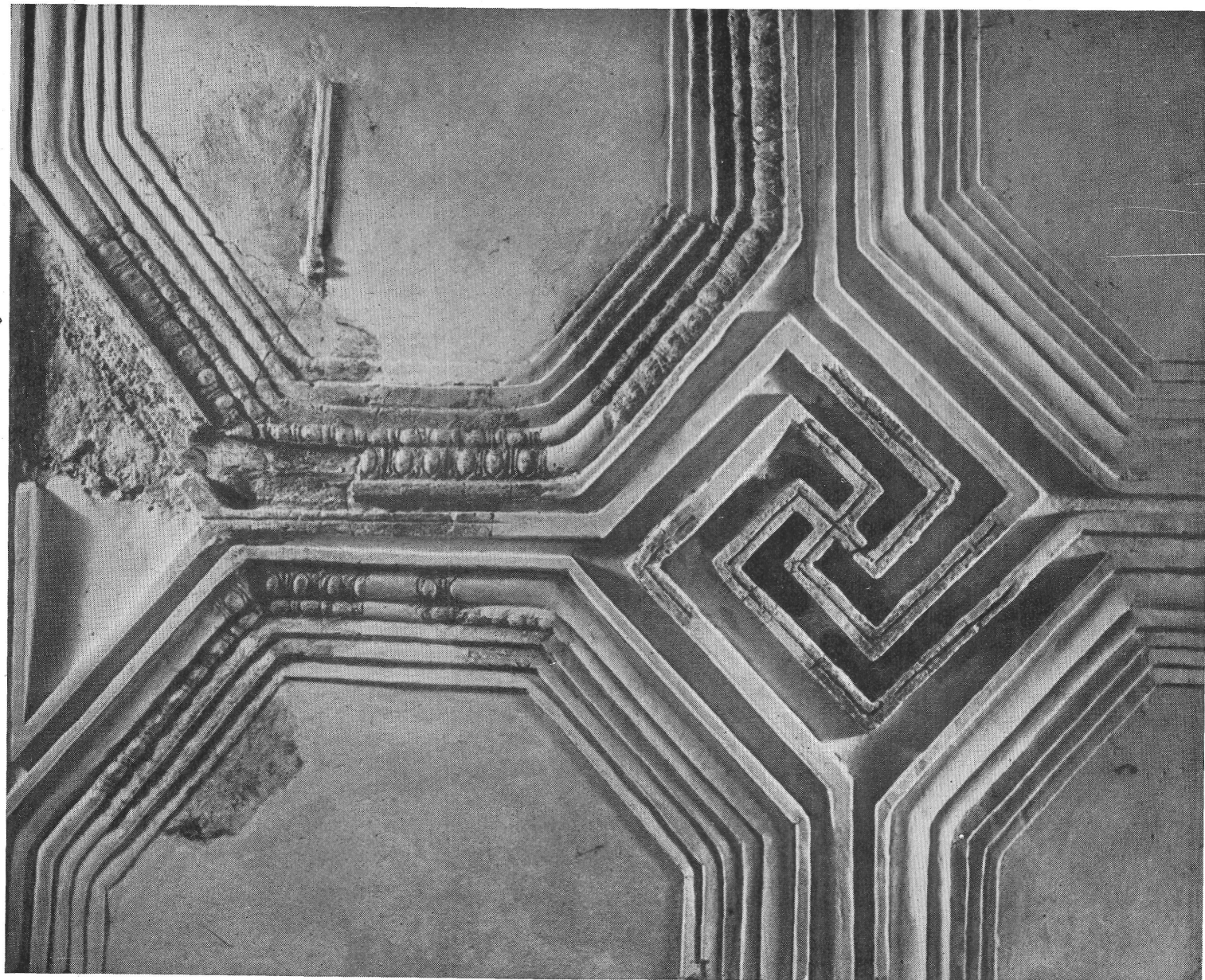
A saarlouisi stukkók között ugyancsak előfordul makkos párkányminta,<sup>29</sup> ideje azonban későbbi a Laktanya utcai stukkók készítésénél: i. sz. III. sz.

Pompeiben a forum melletti fürdő caldariumának falán is két sor párkány húzódott, az egyik a boltozat lezárásánál, a másik a konzolokon álló férfifigurák fríze fölött.<sup>30</sup>

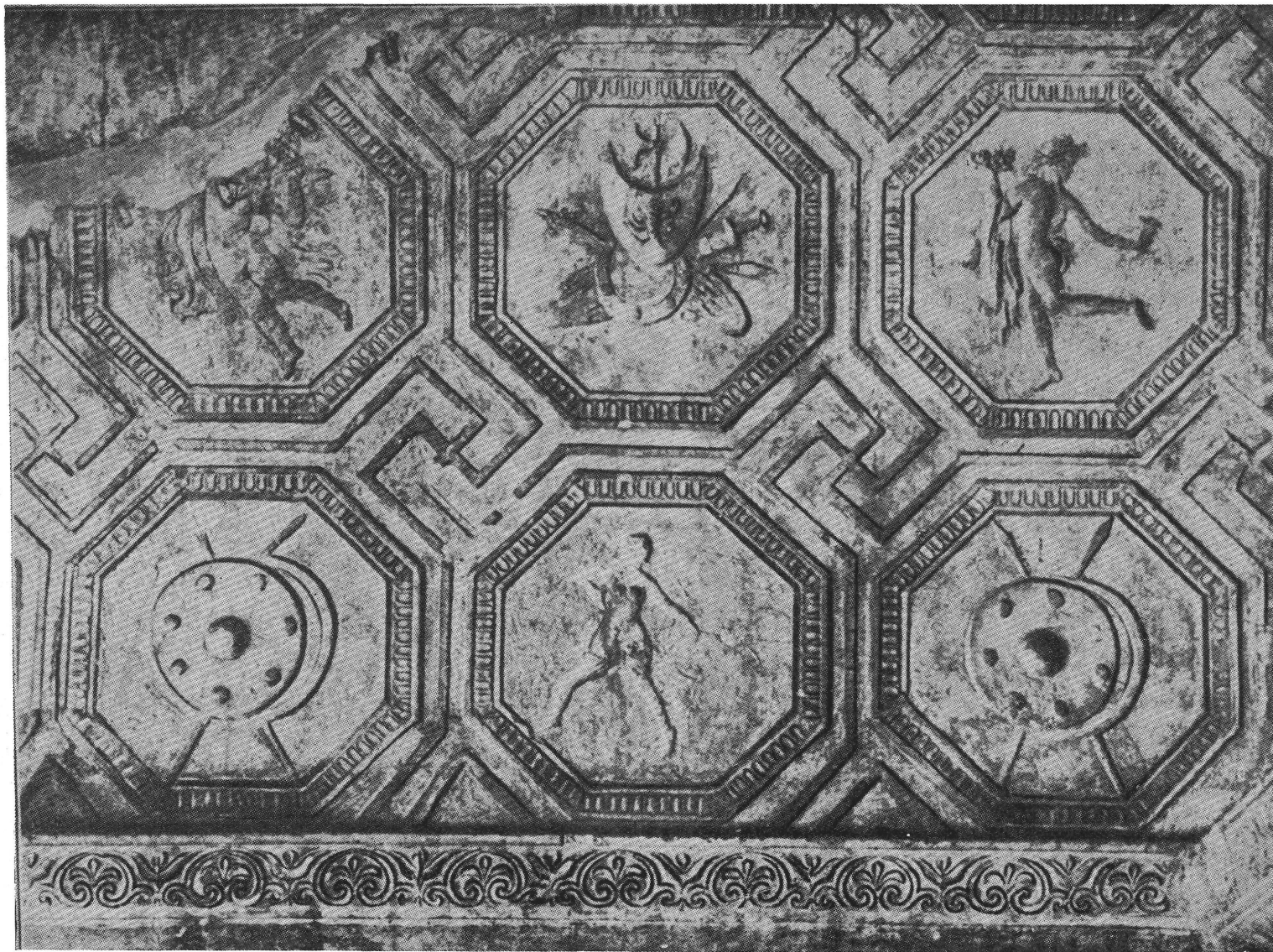
Az *oldalfalakat* is stukkó boríthatta. Itt a stukkó nincs a falfestészetnek alárendelve. Nem színes falmezők dekoratív kerete — mint általában a nyugat-pannóniai csoportban<sup>31</sup> — hanem önálló díszítő szerephez jutott.<sup>32</sup>

Falsíknak félpillérrel történő tagozására a pannóniai stukkóanyagban is több példa van,<sup>33</sup> nemcsak Itáliában.<sup>34</sup>

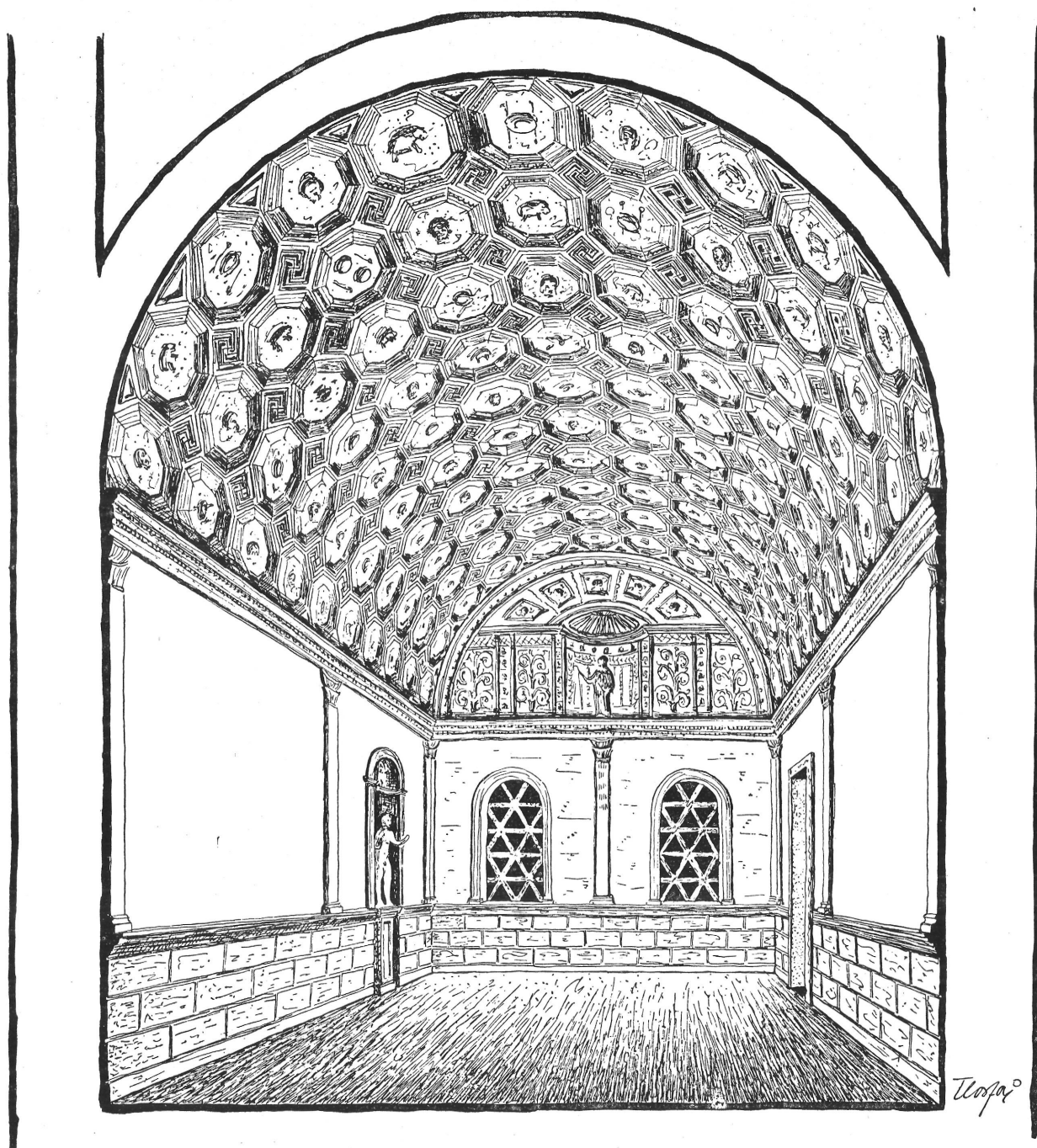
A szoborfülke vagy küszöb két oldalára képzelt szőlőlevél, fürt és inda motívumokhoz hasonlóan



4. kép. A mennyezet stukkótöredékeinek kiegészítése gipsszel



5. kép. A stabiاعي therma stukkóval díszített mennyezetének részlete



6. kép. A 2. számú terem teljes stukkódíszítésének rekonstrukciós rajza

a csúcshegy villa egyik falán ugyancsak szőlőindák, levelek és fürtök ornamensei láthatók.<sup>35</sup> Ezek felülete laposabb a Laktanya utcai részleteknél. Ugyanez a rajzos, lapos kezelés figyelhető meg a villa akanthusleveles párkánysorainál és a polgárváros nagy lakóházából származó — az utóbbihoz nagyon hasonló ábrázolású — darabokon.<sup>36</sup>

Szőlőlevelek és fürtök szerteágazó indái futnak fel a Priscilla-katakomba bejárati ívén és a St. Sebastiano-katakomba korai periódusának falán.<sup>37</sup>

A geometrikus formában felrakott lábazati díszítés a márvány falburkolathoz hasonlít. A rómaiak az épületek belső díszítésénél gyakran utánozták a természetes falstruktúrát oly módon, hogy az épület külső felületén látható quaderköveket a szobák belsejében stukkóból alakította ki a művész, plasztikus formázással.<sup>38</sup> A négyzetekben és téglalapokban felrakott építészeti díszítés mintájára készült egy herculaneumi helyiség falának lábazatdíszítése, amely analóg az óbudaival. Faldíszítésben a plasztikus dekoráció a legkorábbi eljárás.<sup>39</sup>

Stukkóból képezett geometrikus elemekkel burkolták Kercsben az egyik lakószoba lábazatát. Itt téglalapok, négyzetek, háromszögek és rombuszok együttese váltakozott.<sup>40</sup>

Az inkrusztációs stílus az i. sz. II. sz. elején virágzik.<sup>41</sup> A 3. számú szoba falfestése is ebből a korból származhat, amit nemcsak az időben megegyező kísérőleletek, hanem néhány analógia is alátámaszt.

Geometrikus márványlapberakás részlete látható a Vettiusok házában.<sup>42</sup>

Az i. sz. I. sz. végén készült a cadrai 31. számú sírkamra inkrusztált falának lábazata. Itt nem geometrikus keretben, hanem egyetlen megszakítás nélküli sávban dolgozott a mester.<sup>43</sup>

A virunumi fürdőkerület első — legkorábbi — periódusában feltárt márványos festésű lábazat a Laktanya utcaihoz hasonló geometrikus keretben jelenik meg.<sup>44</sup>

Az épület díszítésével gyakorú és ugyancsak geometrikus formákkal inkrusztált az aquincumi festőlakás egyik szobájának lábazati freskója.<sup>45</sup>

A márványos festésű lábazatokra érdekes megállapítást tesz Mau.<sup>46</sup> Szerinte a geometrikus díszítések nem márványlapokat utánoznak, hanem a falat a sérülésektől megvédő faburkolat imitációjának tekinthetők.

A falfestészet és stukkóművészet díszítőelemei együtt haladnak egymással, stílusban megegyeznek.<sup>47</sup> Pregnánsan megfigyelhető ez itt a Laktanya utcai épület 2. és 3. számú helyiségében. Az egyik terem festett lábazata geometrikus keretben jelenik meg és ugyancsak geometrikus formában készül a szomszéd helyiség stukkóval borított falának alsó lezárása.

#### A STUKKÓK ANYAGA

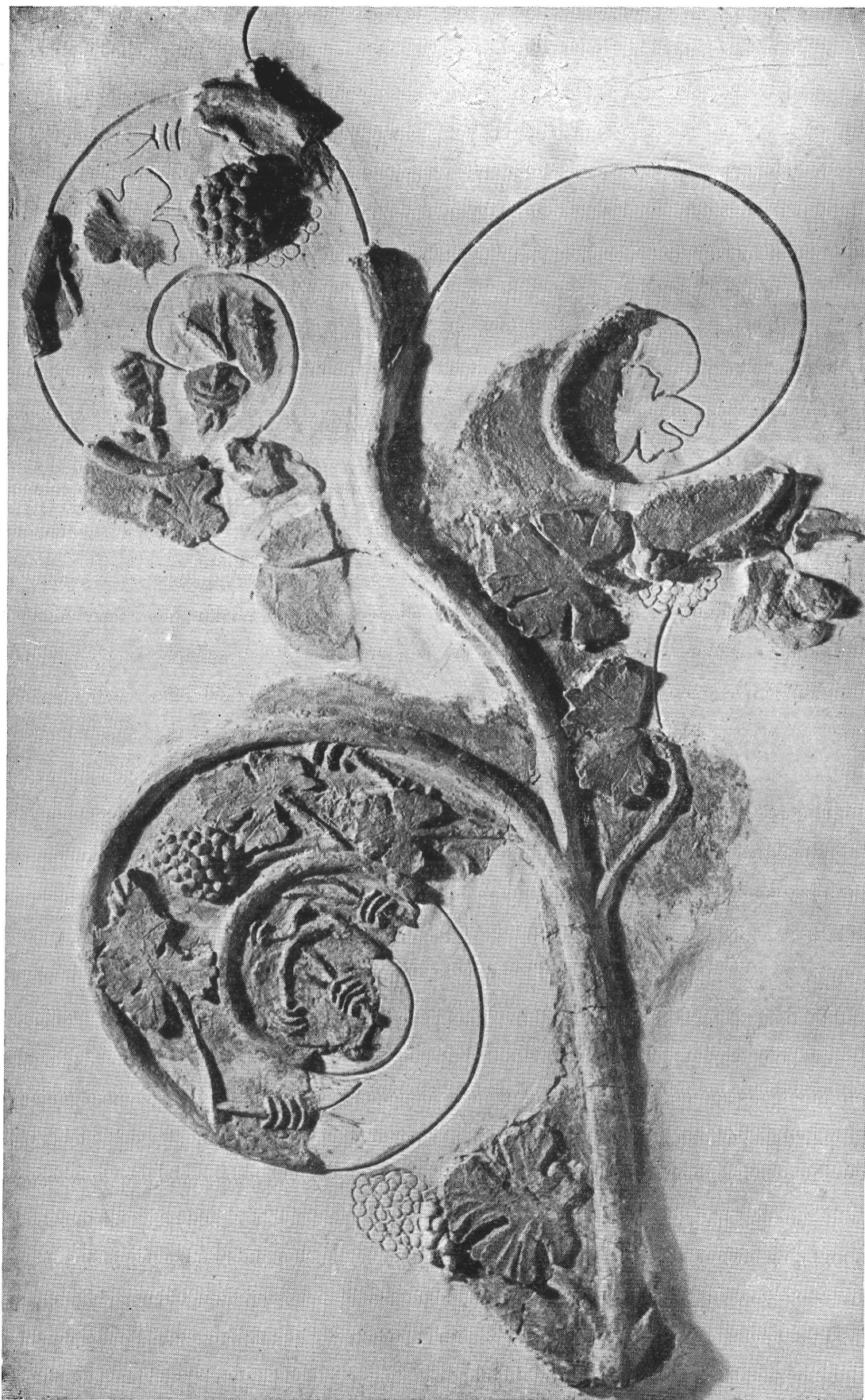
A stukkótöredékek anyaga nem egységes. A felső 2—3 mm-es gipszréteg alatt egyes daraboknál tiszta habarcsot, míg másoknál terrazzós anyagot használtak alapozásul.

Feltűnő például, hogy ugyanazon mennyezet felületén teljesen egyforma, egy időben készülő (nem később átjavított) darabokat egymástól eltérő módon alapozták. Valószínűleg strukturális követelmények irták elő a stukkómennyezet dekorációjának ezt a feltételét. A boltozaton a stukkó felerősítésére nagyobb szilárdságú hálót kellett készíteni. Ezt terrazzóból alakították, amely erősebb kötést adott. A hálón belüli kisebb részletek elhelyezésére elegendő volt a puszta habarcs is.

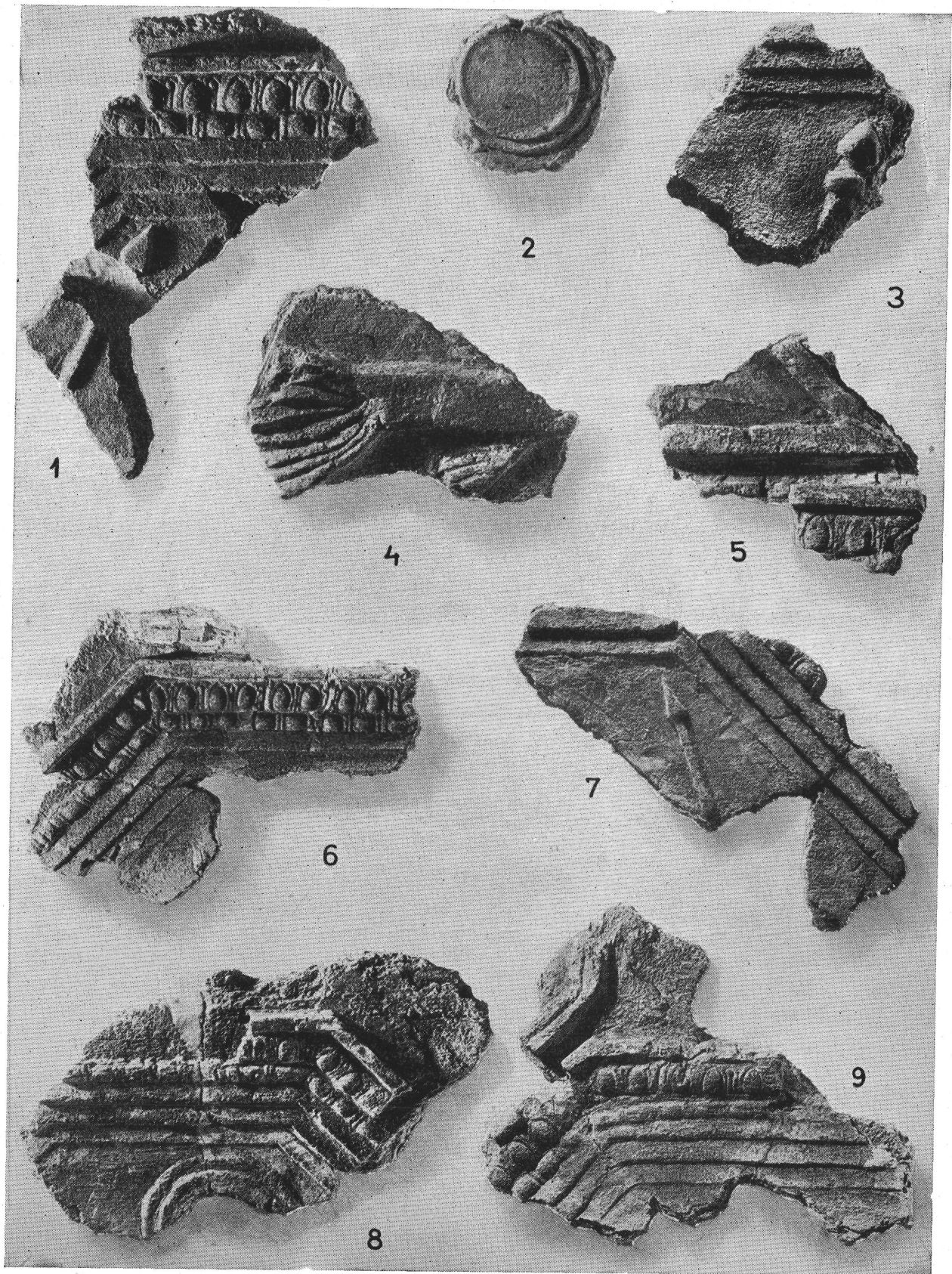
A stukkót a rómaiak „opus albarium” néven említik.<sup>48</sup> Magáról a gipszréteg alapozásáról eltérő a római írók véleménye. Plinius szerint három sor finom homokot (vakolat) két réteg márványgipszporral vontak be.<sup>49</sup> Vitruvius leírásából az tűnik ki, hogy a három homokréteg alatt (vakolat) még durvább vakolatot is használtak, az így nyert négyes bevonat tetejére alkalmazták a márványos gipszet, de nem két, hanem három rétegben.<sup>50</sup>

A Laktanya utcai töredékek alapozásánál nem választható szét ez a több rétegű felrakás. Ugyancsak nem látható a Vitruvius szerinti egészen durva alsó réteg sem.

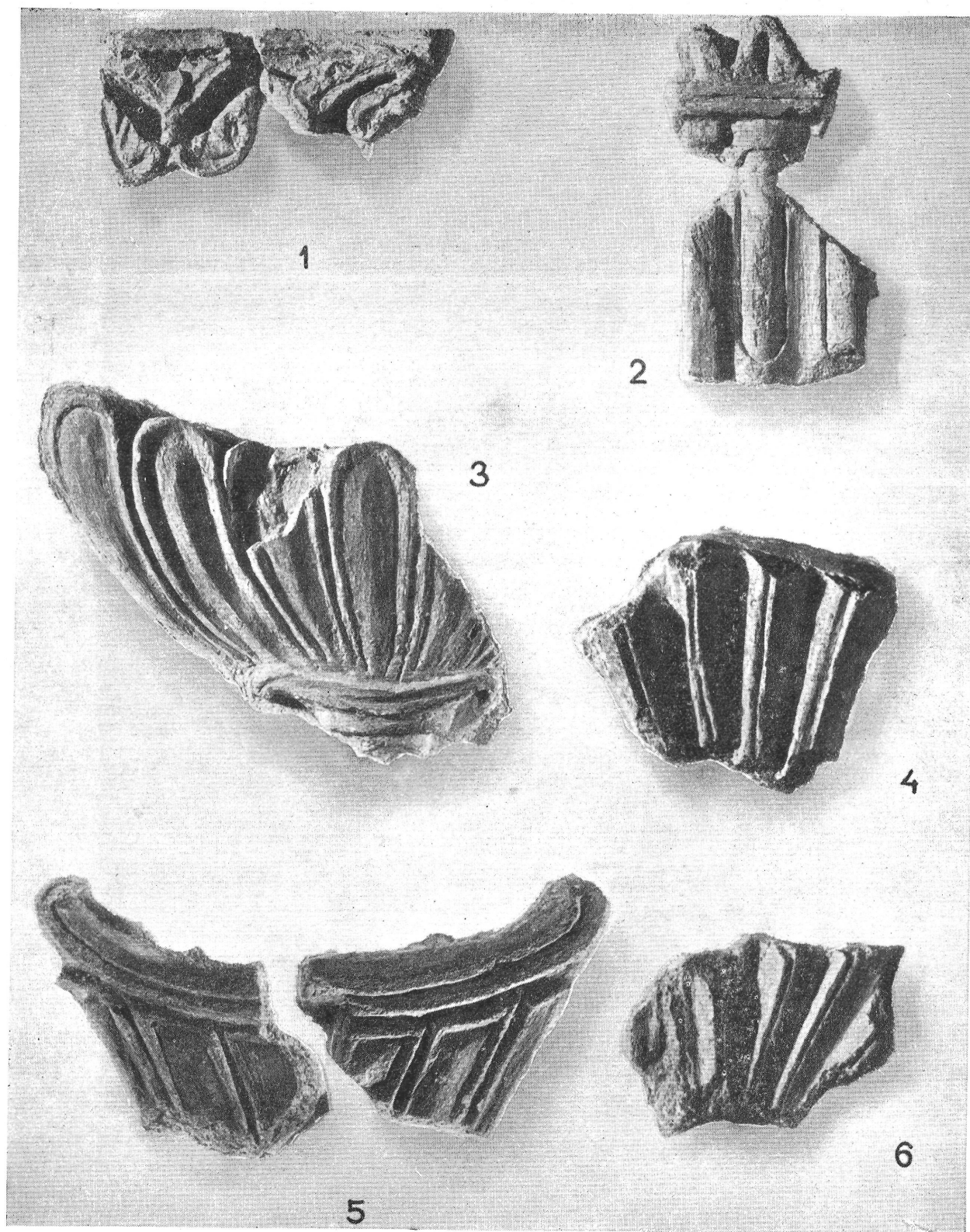
A bevonó gipszréteg finomságában és a felület megoldozásában eltérések vannak. Az egyes kompozíciók nagy többsége szemcsés anyagból készült. Néhány részlet azonban elüt a többitől, mint például az „in situ” talált geometrikus lábazat, amelynek felületét tükörsimára csiszolták. Sima a boltívelést követő bordapárkány is. Ez utóbbi színben is fehérebb, éppen úgy, mint az egyes pillér-részletek: a voluták és akanthuslevelek.



7. kép. Falfelületen felfutó szőlőinda-, levél- és fűrt-kompozíció stukkóból

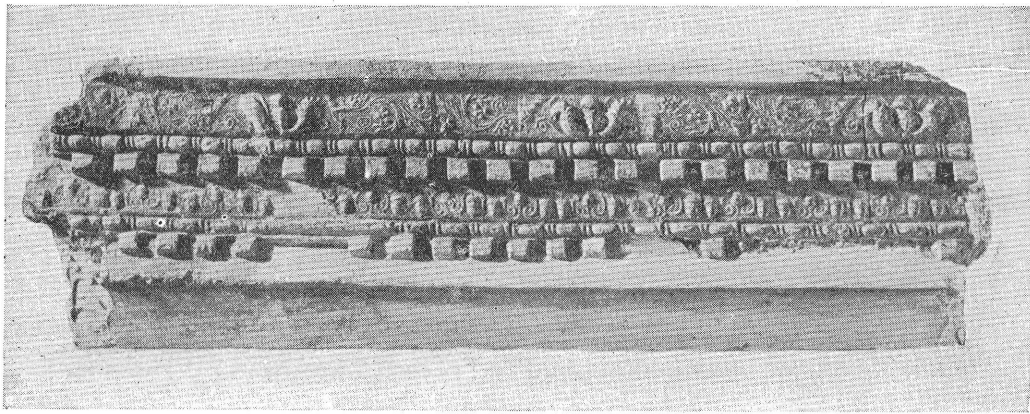


8. kép. Mennyezet nyolcszögű kazettáinak töredékei. 1., 3., 7. nyilak, 2., 8. pajzs, 4. hal, 5. boltív szélét lezáró háromszög részlete, 6. nyolcszög oldala, 9. nyolcszög oldala mentén húzódó meanderszalag sarokrésze



9. kép. 1., 3., 5. pillérkapitell töredékei, 2. kanellurás pillértörzs részlete, 4., 6. donga félköríves záródásában szereplő kagylódíszítés darabjai





10. kép. Kettős párkány stukkóból

#### A TECHNIKAI ELJÁRÁSOK

vizsgálatánál megállapítható, hogy az egyes díszítések vagy szabadmintázásúak, vagy öntőformával, vagy nyomóduccal készültek.

Az antik kultúrában igen kedvelték a stukkódíszítést. Mintakönyvekből architektonikus részleteket készítettek, emellett szabadkézzel mintázott fejeket is alakítottak stukkóból.<sup>51</sup>

A Laktanya utcai meduzafej, hypocampus, hal; kapitellekhez tartozó levelek, palmetták, kettős-kúpos hosszsmetszetű rozetta; voluták, gránátalma, szőlőinda, -levél, -fürtkompozíció és pillértörzsrészletek mind kézimunkával készültek. A felsorolt daraboknál erősen észrevehető a „fény-árnyék” hatásra való törekvés megvalósítása az ismétlődő behasított vonalak és ívek alkalmazásával. Összhatásában plasztikus impressziót kelthetett a különben egyszínű, fehér teremben. Így a plaszticitás és nem a polychromia volt a térosztó a stukkómintázásban. Itáliában az utóbbi gyakoribb.<sup>52</sup>

Kézzel formázták a meanderszalagot is. Éppen ezért vastagsága nem egyforma. Néhol keskenyebb, néhol szélesebb, egy-két helyen ferdeség látható. Az eltérések olyan elenyészőek, hogy a mennyezet egészének összhangját nem zavarják.

A kazettás mennyezetek díszítésénél négyzethálóval dolgozott a stukkókészítő. A négyzetek kereteiben épült fel a kazetta, belsejében különféle reliefekkel. A háló kereteit előre megtervezett rajz szerint kitöltötte vagy megszakította s így 2 négyzetlapból téglalapot kapott.<sup>53</sup>

A számtalanszor ismétlődő párkányzati díszítések egyes motívumait minta segítségével nyomták a friss anyagba.<sup>54</sup>

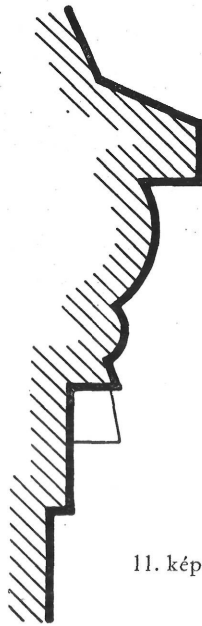
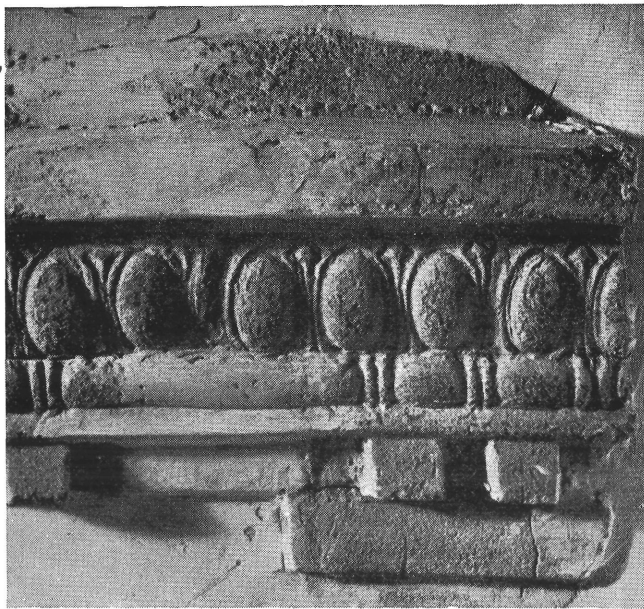
Egy aquincumi párkánydíszítés agyagból égetett mintája a gázgyári fazekas kemence készítményeihez tartozik, amelynek stukkópozitívja is előkerült.<sup>55</sup> Ugyaninnen származik egy nagyobb kagylónegatív is, amelyet szintén stukkóformázásra használtak.<sup>56</sup> Stukkó díszítéshez készült a Pacatus-gyár vaddisznó és paripa figurája is.<sup>57</sup>

Az egyes mezőkben jól láthatók a negatív minták mellett kinyomódó keskeny bordák. Néhol, különösen a kazetta tojássoraiban némi eltolódás észlelhető a motívum-szakaszokban.<sup>58</sup>

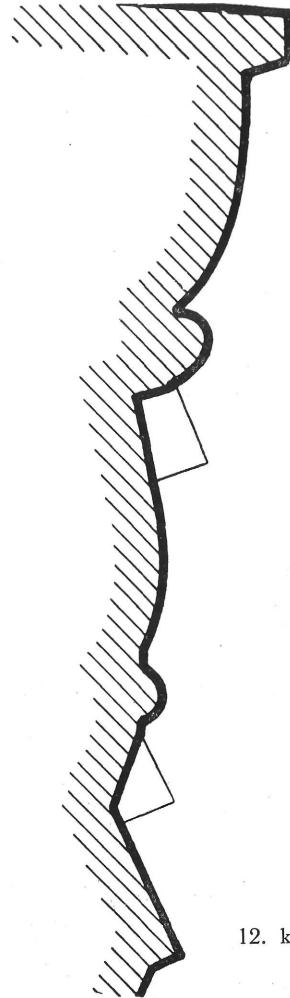
Egyes darabokat előregyártott állapotban szállítottak a helyszínre és ott csak felszegezték a falra.<sup>59</sup> Az előregyártás bizonyítéka többek között a Balácsa-pusztai villa egyik stukkótöredékének habarcsrétege alatt látható vörös festés, amelyet Nagy Lajos figyelt meg.<sup>60</sup> Ebben az esetben a festett falmezőkre erősítették fel a már előre elkészített párkányrészeket.

Előregyártották a (16. kép, 2.) meduzafej-reliefet, melynek hátsó oldalán terrazzóból készült csapok maradtak épen (24. kép, 7.).

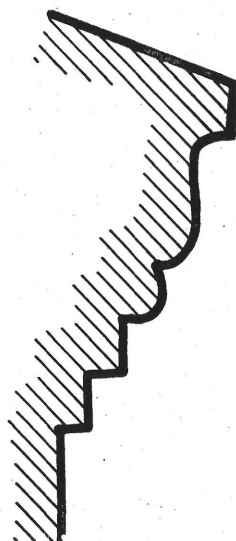
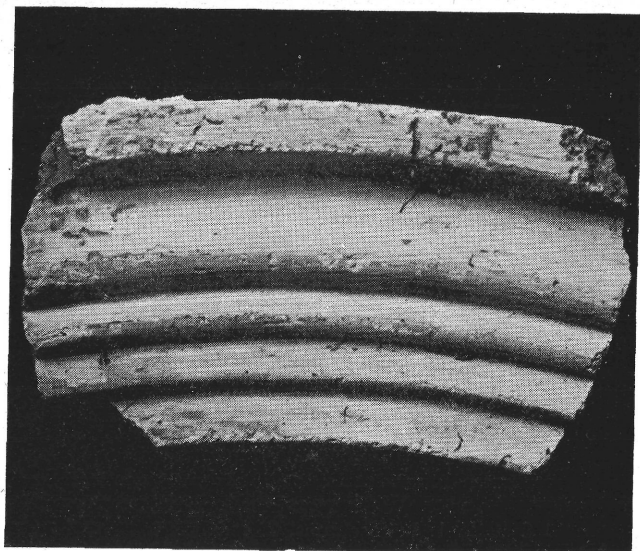
A 3. helyiség stilizált kapitel-levelének hátsó felületén viszont szabályos lyuk látható (24. kép, 8.). Itt valószínűleg magából a pillérmagból állhattak ki túskeként csapok, amelyekre ráakasztották a külön formázott leveleket. Ilyen csaplyukak vannak brigetiói stukkókon, a Nemzeti Múzeum anyagában<sup>61</sup> és a Szőlő utcai leletek között.<sup>62</sup> Az előregyártott számos töredék díszítése önálló műhelyekben készülhetett. Ezek a műhelyek ellátták az egész tartomány szükségletét.<sup>63</sup> Diocletianus császár korában már iparszerűen űzik a stukkókészítést. Az ármaximálási rendelet kiterjedt a stukkó-figurák modellezésére és az egyéb stukkómunkákra is.<sup>64</sup>



11. kép. Stukkópárkány részlet az aediculából



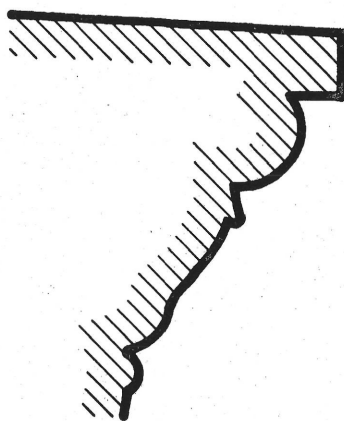
12. kép. Falmezőt záró kettősstukkó párkány

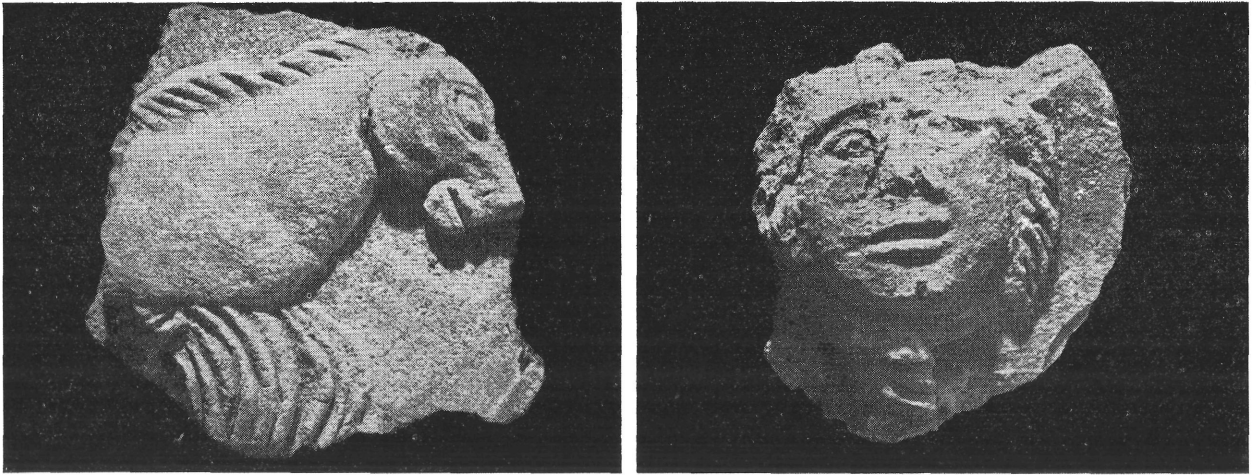


13. kép. Aedicula íves párkánya



14—15. kép. Párkányok





16. kép. Nyolcszögű kazetták belsejében szereplő figurák. 1. hypocampus, 2. meduza

Részleteiben megvizsgálva az egyes stukkódíszeket, különbségek tapasztalhatók a kivitelezésben. Felvetődik a kérdés, hogy több mester vett-e részt a 2-es terem dekorálásában? Feltétlenül több csoportban dolgozhattak. Mások készíthették a figurális reliefrészleteket, mások a plasztikus párkányornamenseket és megint mások pusztán csak a nyomómintákkal formázott párkányokat helyezték a falra, amint a falfestészetben is az egyes díszesebb figurális képeket mások festették, mint az egyszínű mezőket. A tervező és irányító mester azonban egy lehetett. A szoba díszítésében egységes elvek érvényesültek. Mindenütt uralkodó a plaszticitás, túlsúlyban vannak a geometrikus elemek és gyakori az architektonikus motívumok követése. Sajátos kettősségben jut kifejezésre a klasszikus tradíció követése és ugyanakkor ragaszkodás a provinciális ízlésű elemekhez.

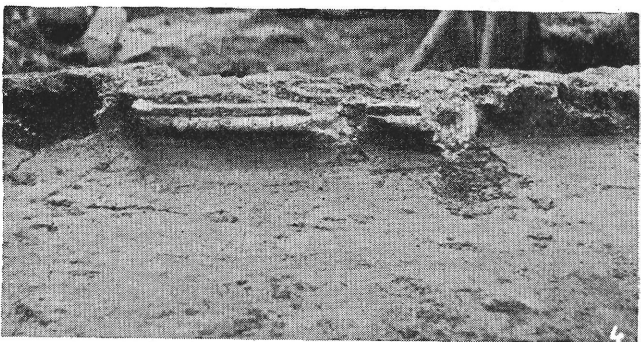
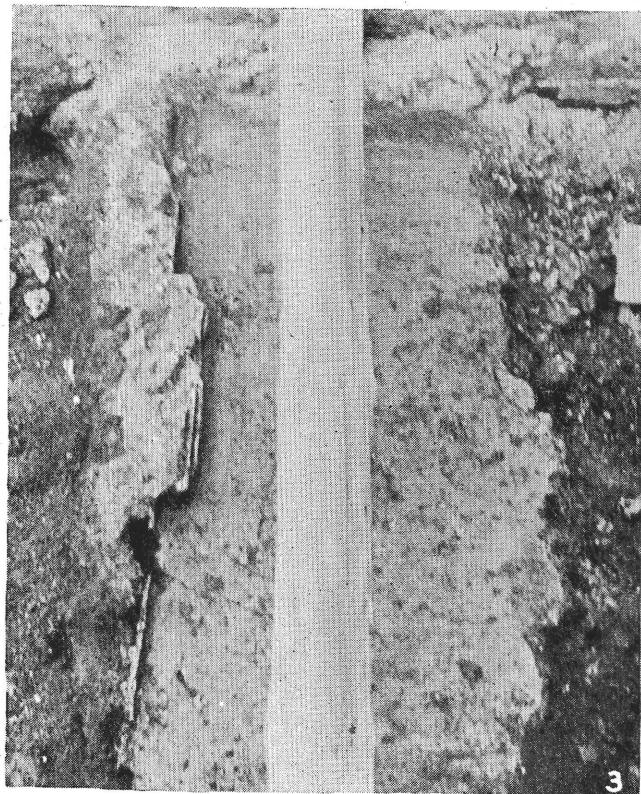
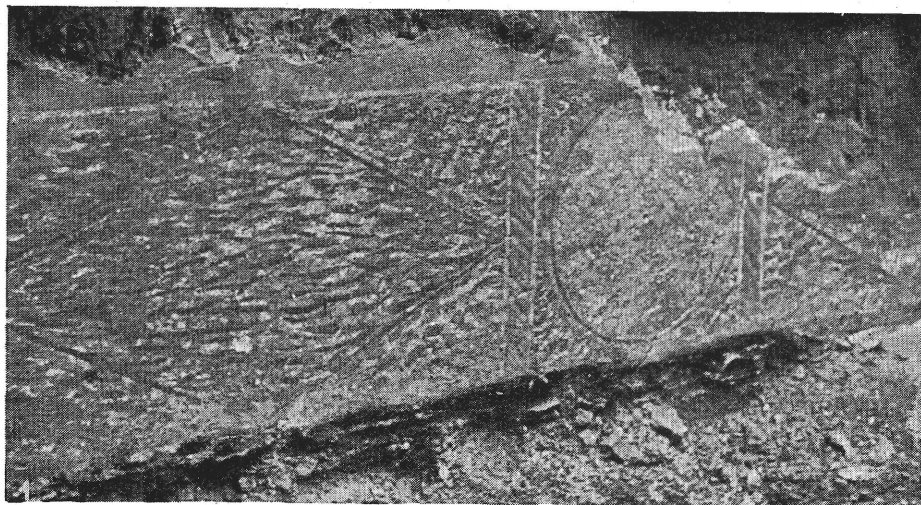
A Laktanya utcai stukkókat összehasonlítva a pannóniai scarabantiai<sup>65</sup> és aquincumi (csúcshegyi)<sup>66</sup> stukkókkal, megállapítható, hogy a Sopron belvárosi geometrikus stílusban készült mennyezet időben és formában rokon a Laktanya utcaival, míg a csúcshegyi villa — bár a stukkódíszek elrendezésében (kazettás mennyezet, falfelületi reliefek, párkányok stb.) hasonlóságok vannak, mégis — egy későbbi kor és más iskola stukkóművészetének ízlését tükrözi.

A stukkók *datálásához* hozzásegítenek részben a sztratigráfiai megfigyelések, részben az egy rétegből előkerült egyéb leletek.<sup>67</sup> A kiásott területen a jelenlegi talajszint alatt 1,50 m, 1,80 m-nél kezdődött a római törmelékes réteg, melynek vastagsága 30—50 cm volt. Ez alatt bukkanak fel a rómaikori falak (103,20 m Adria feletti magasságban), majd eltávolításuk után — alattuk — sárga iszapos rétegben fekete, zsíros humusszal betöltött bevágások mutatkoztak az őskori lakó-, illetve szemégtödrök nyomaiként. Ezek mindegyike túlhaladt az árkok vállalati terv szerint kiásott 3,10—3,40 m-es mélységén.

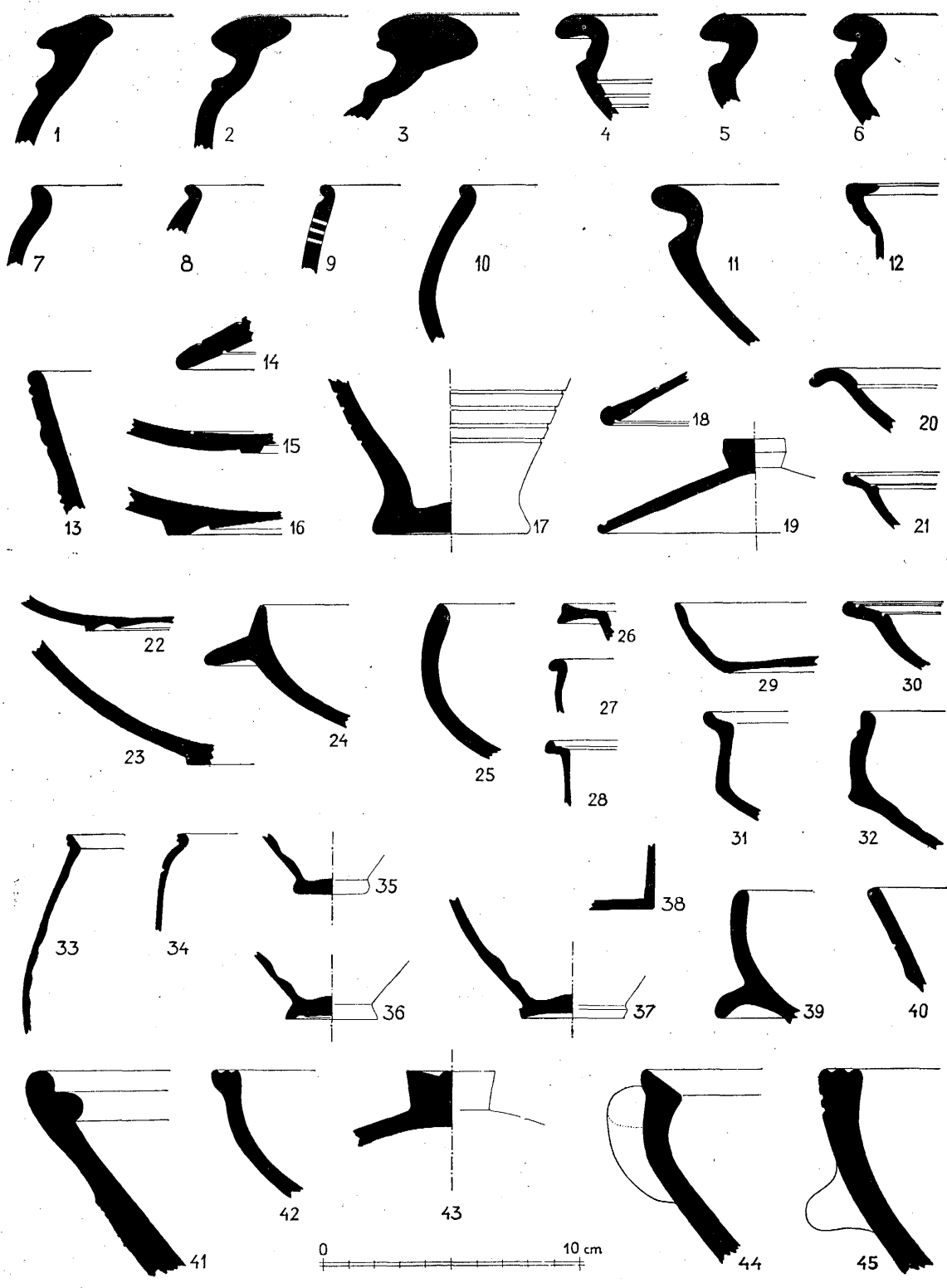
Sztratigráfiailag lényeges körülmény, hogy ezeket a gödröket mindenkor átszelik a rómaikori falak. Következésképpen a kőépület építéskor elplanírozták és fekete római humusszal betöltötték a gödröket. Ehhez a legkorábbi szinthez közvetlenül kapcsolódik a stukkóval díszített épület falainak alapozása.

A gödrökben talált leletanyag kis része a bronzkor II. periódusához kapcsolható, nagyobb része azonban keltakori.

A kelta gödrök kerámia anyaga az i. sz. I. sz.-ban is használt császárkori bennszülött fazekasmesterek termékeit tartalmazta éppen úgy, mint az albertfalvai kelta eraviszkusz telep esetében is.<sup>68</sup> Számos edénytöredék a békásmegyeri, tabáni és gellérthegyi típusokkal mutat rokonságot. A grafitos hombárok<sup>69</sup> (19. kép, 4—6. és 18. kép, 2.), besimitott díszítésű<sup>70</sup> edények, (20. kép) alávágott peremű békásmegyeri tálak (18. kép, 4—6; 18. kép 11; 20. kép; 22. kép 4.)<sup>71</sup> szűrő (18. kép 9.), fazekak (18. kép, 7. 8. és 10.), poharak<sup>72</sup> (22. kép, 2.) és vörös alapon fehér csíkos festésű hombár<sup>73</sup> (22. kép, 6.) az i. sz. I. sz.-ban — Domitianus császárig — itt állomásozott ala (lovasszolgálat)<sup>74</sup> melletti bennszülött lakosság életének emlékei.



17. kép. 1. A 3-as számú helyiség falának lábazati freskó díszítése. 2. A quaderköveket utánozó stukkólábazat a 2. számú teremből. 3–4. A 3. számú szoba Ny-i oldalfala mentén húzódó stukkópárkány a terrazzo padozat megmaradt részletével. (3. felülnézet, 4. K-ről felvéve)



18. kép. Edény profilok

Finom kivitelű, csaknem ép La-Tène formájú váza (22. kép 3.) a ritka leletek egyike provinciánk területén. Kelta fazekasmester munkája, amelyet a helyi bennszülött lakosság használt még a romani- záció alatt is az i. sz. I. sz.-ban.

Ehhez az i. sz. I. sz.-i anyaghoz megszakítás nélkül kapcsolódik a köépület építésének s egyben a 2. számú terem stukkóinak készí- tési ideje is. Az i. sz. II. sz. első két évtizedében épülhetett ez a díszes épület a légiótábor területén.

Az i. sz. II. sz. elején árasztja el Pannóniát *szürke* díszített és sima *árujával* a bennszülött fazekas: Resatus mester,<sup>76</sup> akinek gyárát számos darab képviseli ezen a helyen<sup>77</sup> (19. kép, 1—3. és 18. kép, 13—19.). Resatus átmenetet képvisel a bennszülött tabáni és az aquincumi helyi gyárak i. sz. I. és II. sz.-i működése között, a gyárában készült darabok is mutatják, hogy a helyi fazekasok miként tértek át a kelta technikáról a római áru utánzására.<sup>78</sup>

I. sz. 120-ig működött a *Kiscelli utca 77—79. sz.* alatt talált fazekasműhely,<sup>79</sup> amelynek *házikérd- midja* a leletek zömét alkotja (18. kép 32., 37., 41—45. és 23. kép, 7.).

A 22. kép 1. alatt látható, Dragendorff 37 formájú, benyomott díszű tál a vörös színű *terra sigil- lata utánzatú* edények csoportjába tartozik, amelyek az i. sz. II. sz. elején közkedveltek a tartományban.<sup>80</sup>

A *homokszem beszórású*, festett faltenbecherek és kis csuprok aranyos mázbevonata az i. sz. II. sz. elejének divata, amelynek néhány töredéke ugyancsak a stukkók szintjéből került elő<sup>81</sup> (21. kép, 4. és 18. kép 33—36).

Volutás *mécses* discussán bacchikus maszk tyrsos bottal. Aquincum területén fő virágzási ideje az i. sz.-i I. sz. második felétől a II. sz. elejéig. Formája megfelel Iványi reliefes mécses csoport III. típusának<sup>82</sup> (23. kép 5.).

Több darab *márványos és folt-festésű* töredéket találtunk, amelyeknek gyártása a Flaviusok idejében kezdődik és virágkora a dunamenti anyagban az i. sz. II. sz. eleje<sup>83</sup> (21. kép 7—9.).

A *zöld zománcos*, fémtechnikát utánzó edényeket is az i. sz. II. sz.-ban kedvelték<sup>84</sup> (18. kép, 28; 21. kép, 1—3. és 5—6.).

A Lezoux-i és Rheinabern-i *terra sigillaták* időben felzárkóznak az eddig felsorolt leletek mellé<sup>85</sup> (23. kép, 1. és 4.).

A 24. kép 3. és 4. jelzésű, egymás mellett bemutatott *stukkóba bekarcolt* férfifej és arcos pohár az i. sz. I. sz. végén divatos hajviseletet örökíti meg, amely megegyezik a sírkövek férfibrázolá- sain látható frizúrával<sup>86</sup>.

Finom, sigillataszerű, fémedényekre emlékeztető csillogó felületű töredékek láb és ruharedő reliefdíszítéseivel kora császárkori áru, amely eddig még nem ismeretes provinciánk területén<sup>87</sup> (23. kép 2—3.).

Szintelen, áttetsző talpas üvegpohár ideje az i. sz. I. és korai II. sz. (23. kép, 6.)<sup>88</sup>

A stukkók rétegéből előkerült két lábalakú keretbe foglalt „LEG II AD” és „L X G PF” bélyegű téglá (24. kép, 10—11.). Ismeretes, hogy az utóbbi legio i. sz. 103. és 107. között tartózkodott Aquincum területén,<sup>89</sup> így az építkezésben is csak akkor vehetett részt. Időben kapcsolódnak az előző darabokhoz a félhold, illetve félkör alakú keretbe foglalt téglabélyegek,<sup>90</sup> amelyek éppen a stukkók helyiség nyugati falába voltak beépítve.

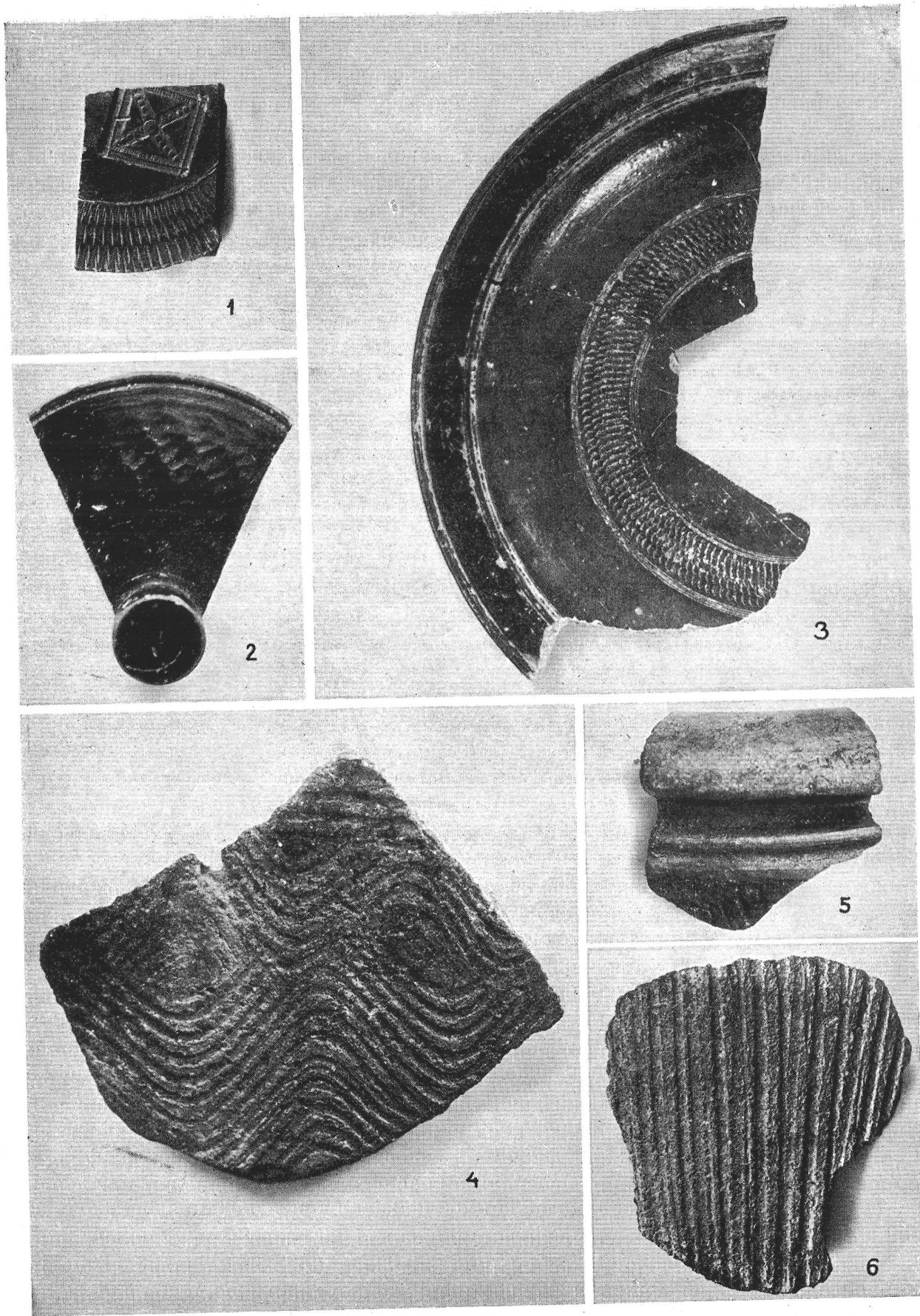
A sztratigráfiai megfigyelések dokumentálására eddigiekben bemutatásra került néhány őskori lakó-, illetve személgödörből származó leletek közül értékes adatot szolgáltatnak a bennszülött ős- lakók pénzverésének emlékei. Idejük az i. e. 70—60 körüli évek<sup>91</sup> (24. kép, 1—2.).

A kísérő leletek datálása mellett magának a stukkó mennyezetnek díszítése — amely átveszi a stabiaei terma dekorációját — kétséget kizáróan meghatározza készí- tési idejét. A mintakép Pannóniá- ban történt alkalmazásáig eltelhetett 20—30 év, amely időpont egybeesik az egyéb leletek korával.<sup>92</sup>

\*

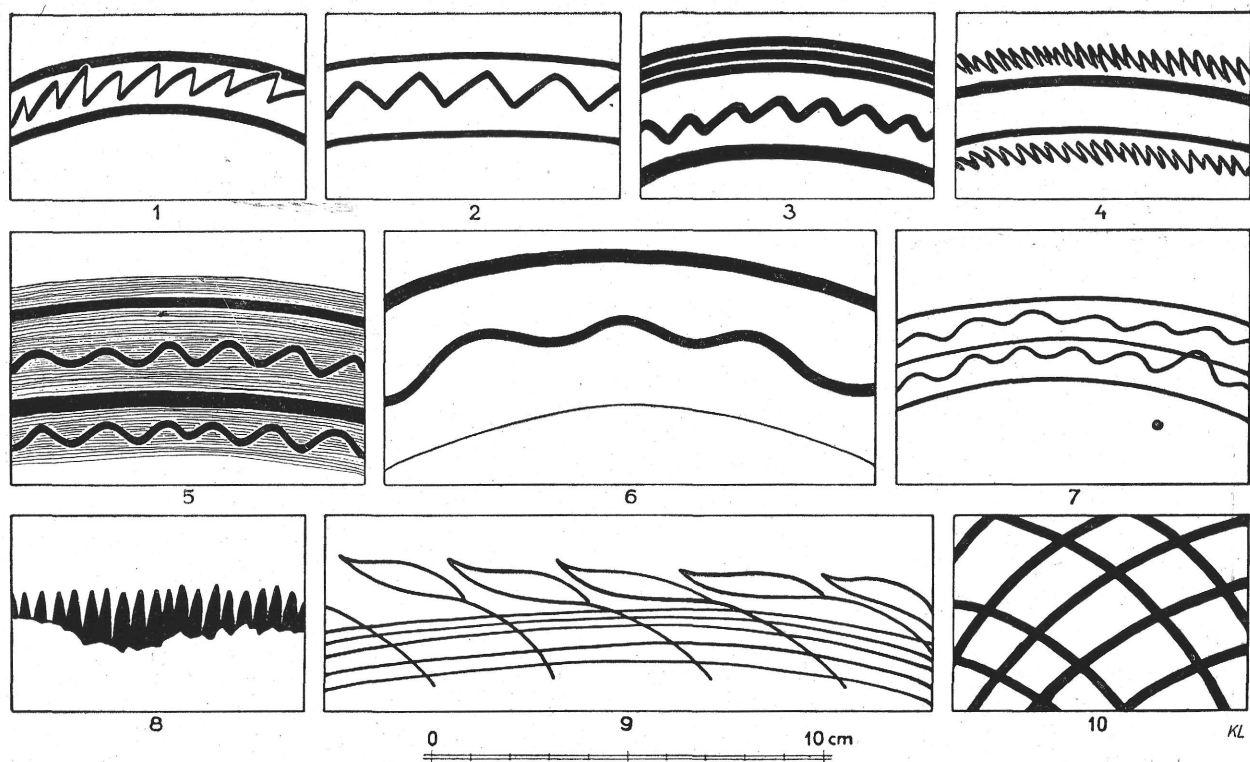
Összegezésként megállapítható, hogy a Laktanya utca 31—33. számú telken kiásott római épület- nek részei és az előkerült leletek jelentős adatokat szolgáltatnak a tartományi székhely első és második századi életére vonatkozóan.

Az eddigi ásások nem mutattak Óbuda területén jelentős bennszülött előzményekre.<sup>93</sup>



19. kép. 1., 2., 3. Resatus pannóniai kerámiájának töredékei, 4., 5., 6. grafitos hombártöredékek





20. kép. Kelta edények besímított díszítésének rajzai

A keltaság most feltárt emlékei egy lépéssel tovább viszik a kutatást. Nemcsak a foglaláskor éltek őslakók Óbudán, hanem még tovább, a romanizáció első századában is.

A feltárt római épület az i. sz. II. évszázad első évtizedeiben épült és a praetoriumhoz tartozott.<sup>94</sup> A belső díszítés itáliai mintára készült. A stukkó mennyezet a stabiaei terma dekorációjával mutat szoros kapcsolatot.

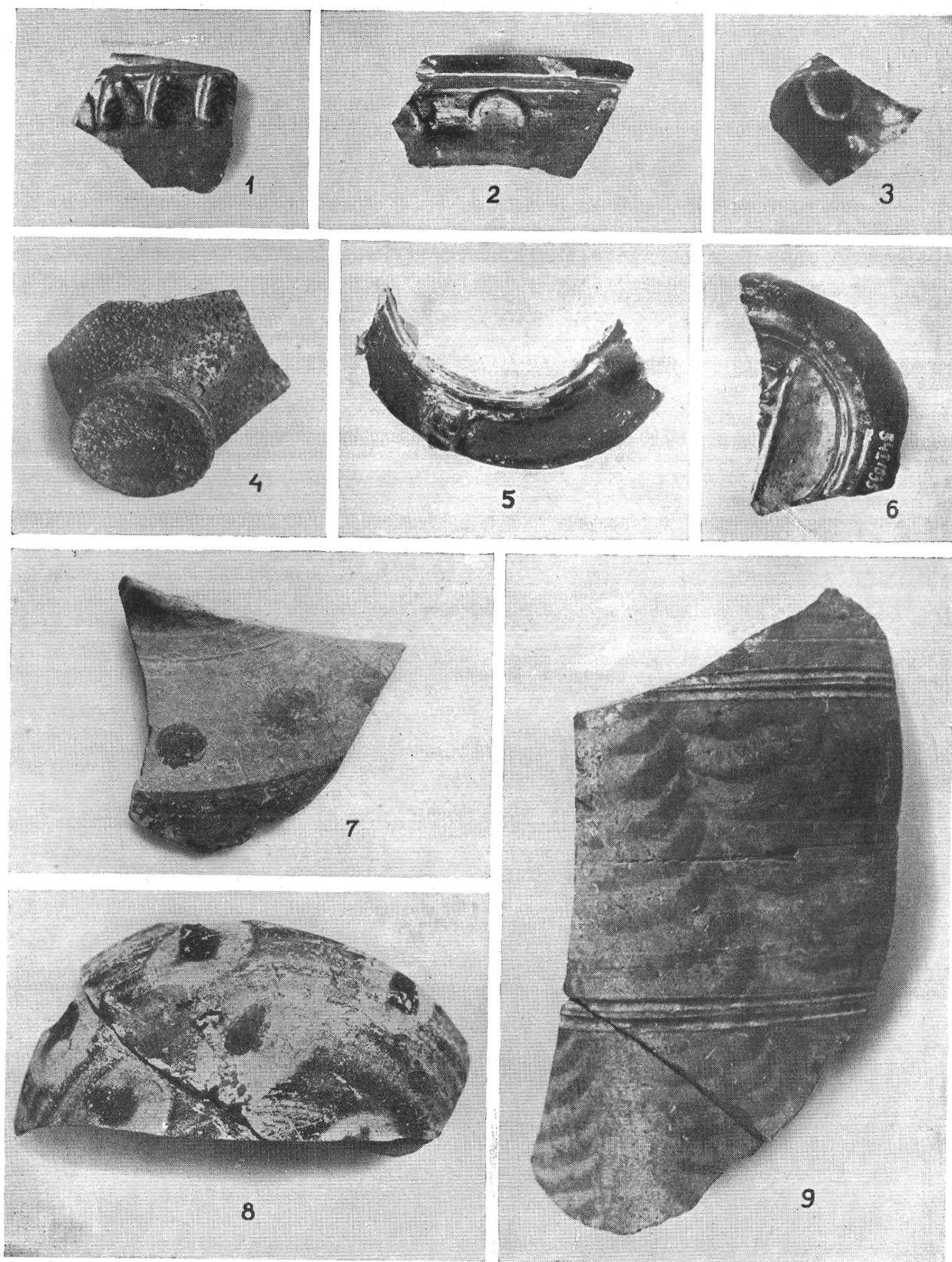
Nemcsak a mennyezetet borították stukkóval, hanem az oldalfalakat, sőt még a lábazatot is.

A geometrikus stukkóornamensekkel stílusban megegyezik az inkrusztált lábazat.

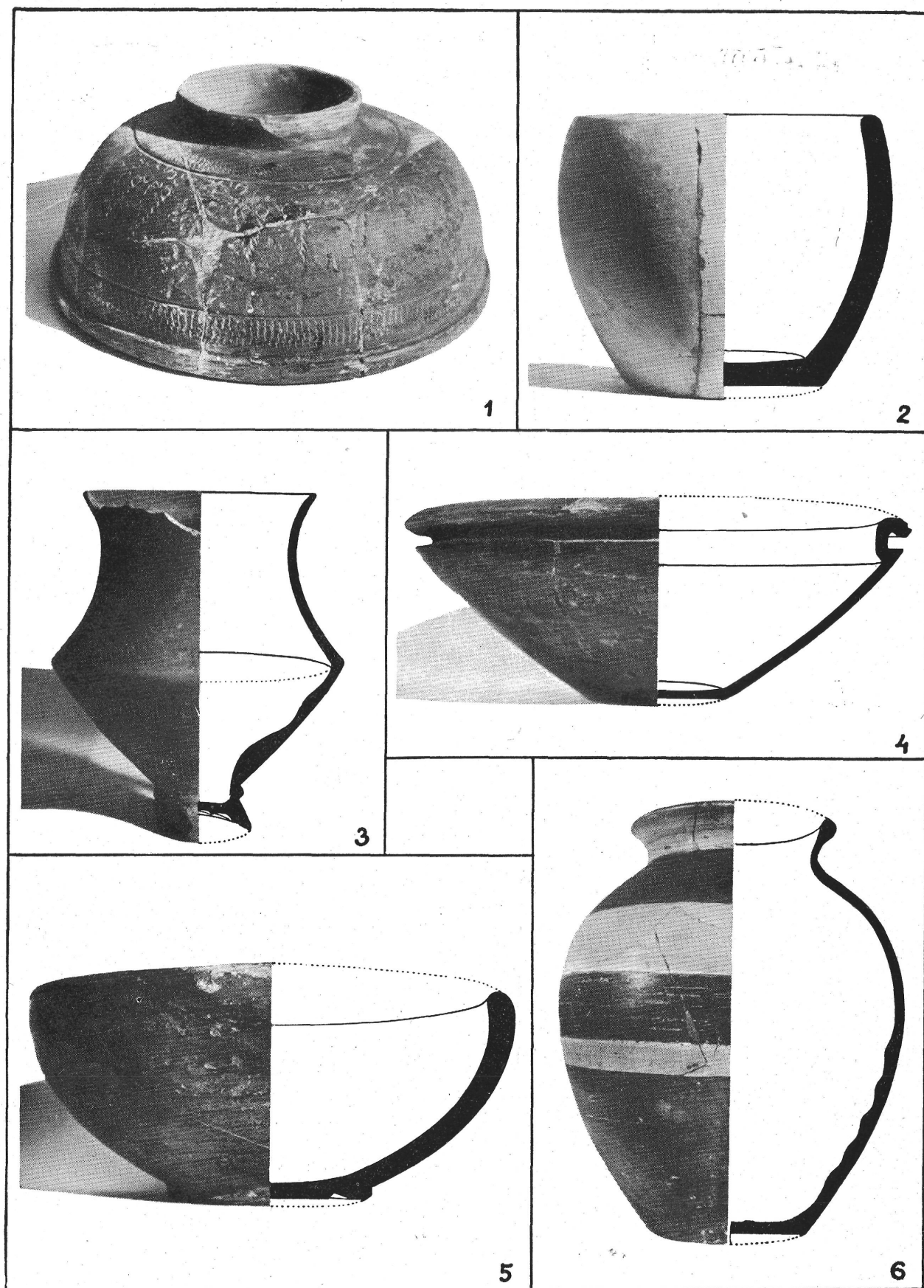
A kísérő leletek és sztratigráfiai megfigyelések megerősítik az analógia által nyújtott datálást.

Az i. sz. I. és II. sz. fordulóján és a II. sz. elején a Traianus—Hadrianus politika eredményezte viszonylagosan békésebb korszak<sup>95</sup> az épület belső díszítő művészetében a stukkaturának jelentős szerepet nyújtott. A Laktanya utcai stukkódíszítésben az eddigiek között a legmagasabb fokban juthatott kifejezésre a provinciális antik hagyományokkal egybeforrott stukkóművészet.

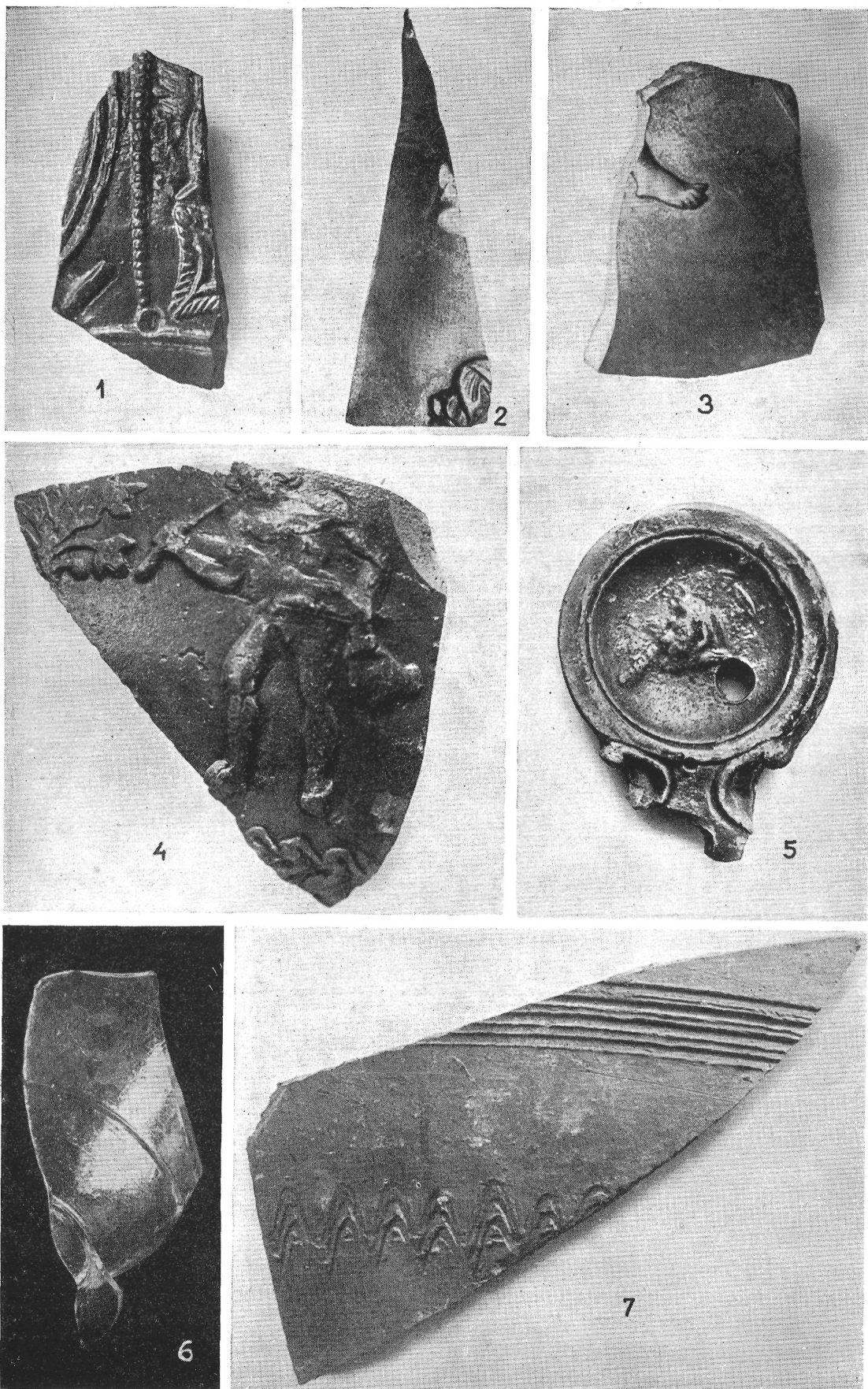
A leletegyüttes értékes helyet foglal el nemcsak aquincumi, de pannoniai viszonylatban is.



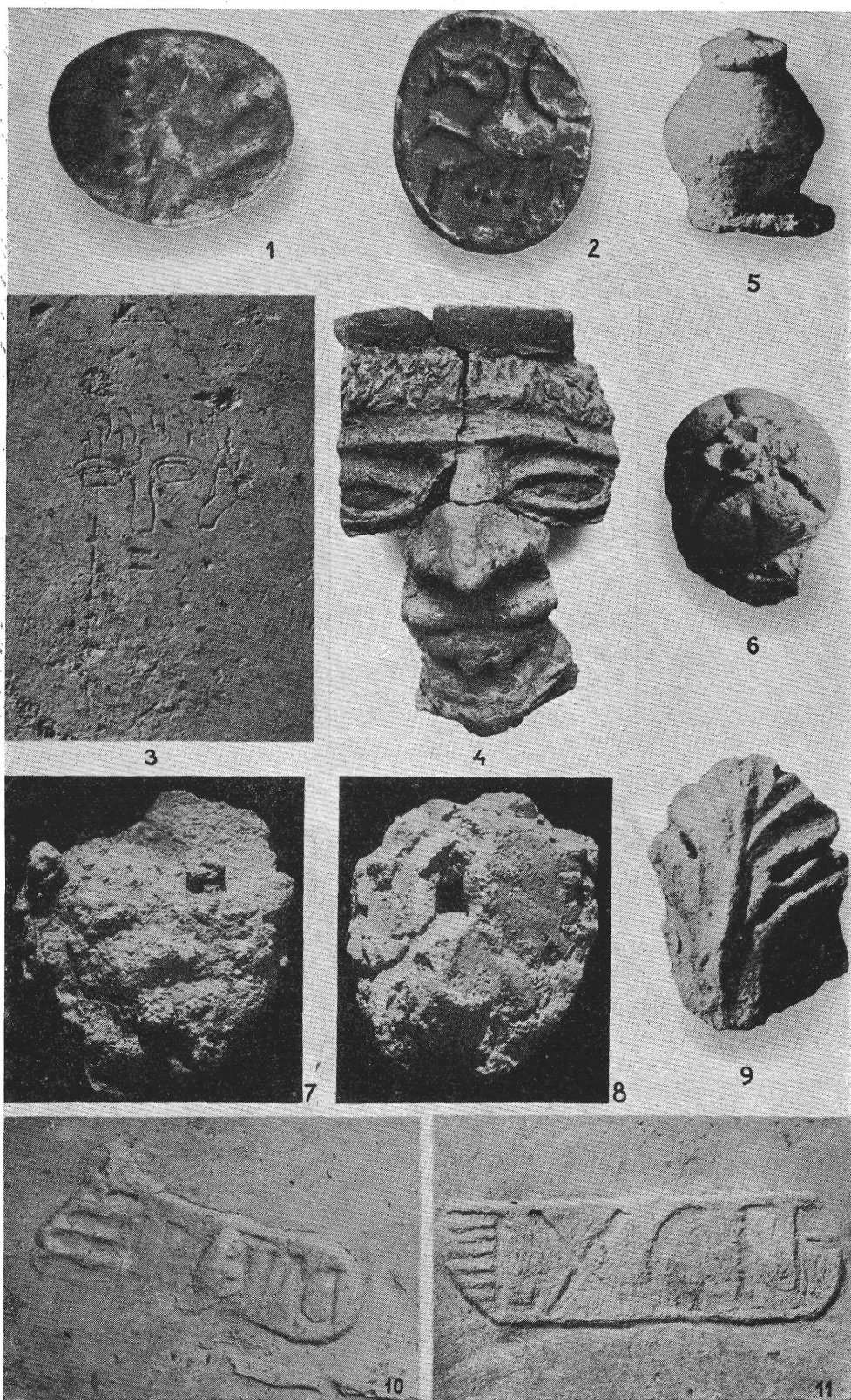
21. kép. 1., 2., 3. zöldzománcos edény töredékek, 4. homokszem beszórású edény alja, 5., 6. zöldzománcos mécses töredékei, 7., 8., 9. festett edények oldal-darabjai



22. kép. 1. benyomott díszítésű vörös festésű kiegészített tál. 2., 3., 4., 6. kelta edények,  
5. szürke mázas tál



23. kép. 1., 4. terra sigillata tál oldal-töredéke, 2., 3. fémes fényű edény oldal-töredékei ruharedő és lábfejdíszítés részletével, 5. volutás mécses, 6. talpas üveg pohár töredéke, 7. bemélyített díszítésű házi kerámia



24. kép. 1–2. kelta ezüst érem elő- és hátlapja, 3. stukkóba karcolt férfifej rajza, 4. arcos pohár agyagból, 5–6. stukkó rozetták és donga félköríves záródásában, 7., 8. előregyártott és helyszínen felhelyezhető stukkódíszek hátoldala terrazzóból készült csapokkal, illetve csaplyukkal, 9. akanthuslevél pillérkapitellről, 10., 11. bélyeges téglák



## JEGYZETEK „AZ AQUINCUMI PARANCSNOKSÁGI ÉPÜLET BELSŐ DEKORÁCIÓJA A LAKTANYA UTCÁBAN” C. ANYAGKÖZLÉSHEZ

- <sup>1</sup> A környéken talált római kori emlékek alapján már az eddigi szakirodalmi adatok is felhívták a figyelmet e hely jelentőségére. (*Kuzsinszky Bálint*: AÉ 9. 1889. 396.; *Kuzsinszky Bálint*: AÉ. 17. 1897. 401.; *Nagy Lajos*: Bp. Rég. XII. 270.; *Jónás Elemér*: Bp. Rég. XII. 287.; *Nagy Lajos*: Bp. Tört. 361. és 543.; *Nagy Lajos*: AÉ 5. 1944–45. 118.; *Szilágyi János*: AÉ. 78. 1951–2. 133.)
- <sup>2</sup> 1. kép, alaprajz.
- <sup>3</sup> A leletanyag teljes és részletes publikációja más helyen történik.
- <sup>4</sup> A „c” árok déli szélén végighúzóódó A, M, H, F, E betűkkel jelölt fal egy északra húzóódó épületkomplexum déli zárófalát képezte, míg a vele közel párhuzamos B, G, G, D fal egy másik épület északi határfalát alkothatta.
- <sup>5</sup> A néphadsereg tagjainak és az építető vállalat alkalmazottainak a stukkók felszedése, valamint az egész leletmentés során részükéről állandóan megnyilvánuló előzékenyséért és a történelmi kutatás iránt tanúsított lelkesedésükért sok köszönetet mondok.
- <sup>6</sup> A nagy számú töredék ellenére sem sikerült egyetlen figurális belső díszítésű kazettát megnyugtató módon összeállítani, mert a bedőlt töredékek nem ugyanazon 2–3 nyolcszögnek darabjai, hanem 10–12-nek különböző részei. — A rekonstrukció elkészítéséhez biztos alapot nyújtott néhány szerencsésen tört darab, amelyek a megoldás kulcsát jelentették. (8. kép, 5, 6, 8, 9.) A gipszrekonstrukció összeállításáért *Rafael Viktor* festő- és szobrászművésznek, a perspektivikus rekonstrukciós rajz elkészítéséért pedig *Ilosfai József* festő- és szobrászművésznek mondok köszönetet. Az 1, 3, 11–15, 18, 20 és 22. sz. rajzokat *Kováts László* mérnök készítette.
- <sup>7</sup> Kicsi a párkány előugrása; nincs megszakadás a felső léctag után, hanem szervesen folytatódik a felmenő falba. (Lásd a 12. kép profilrajzát.) Az aquincumi anyagban a Szőlő utcai leletek legkorábbi — Resatus mester edényeivel kísért — csoportjában található a darabban megegyező motívumú párkánytöredék. (Ltsz. U/99.)
- <sup>8</sup> Találtunk olyan töredéket, amelyen a párkányzat utolsó lépcsőjének megfelelő tagozat alatt figurális részletek tűnnek elő.
- <sup>9</sup> A falon eredeti helyén mérhettük és fényképezhettük a stukkó burkolást. A sík alaphoz 0,5 cm-re kiemelkedett két négyzetlap töredéke, melyek mérete: 30×18 cm volt. A két lapot egymástól és az alsó egybefolyó lezáró sávától 4–4 cm-es távolság választotta el.
- <sup>10</sup> Lásd még a kerámia részről.
- <sup>11</sup> *Nagy Lajos*: A csúcshegyi római villa Óbudán. Bp. Rég. XII. 52. (Következőkben: id. mű „I” jelöléssel.) — *G. Bendinelli*: Le volta a stucco di Antichi edifici romani. Architettura e Arti decorative. II. 1923. 99. Négyzetek, téglalapok, hat- és nyolcszögek változtak a Casa Livia és Casa Tiberio falán. *G. Ferrari*: Lo stucco nell’arte Italiana. Milano. III. tábla.
- <sup>12</sup> *M. Sergejzenko*: Pompeji. Leipzig, 1953. 214.
- <sup>13</sup> *A. Mau*: Pompeji in Leben und Kunst. Leipzig, 1908. 195. V. tábla. — *G. Bendinelli*: id. mű, 103.
- <sup>14</sup> *G. Ferrari*, id. mű, IX. és XIII–XX. táblákon tomba dei Platorini. — *G. Bendinelli*, id. mű. 103. tomba dei Pancrati.
- <sup>15</sup> *Nagy Lajos*, id. mű II, 116. több figurát sorol fel Poetovióból, Carnuntumból, Intercisából és Aquincumból.
- <sup>16</sup> *Oroszlán Zoltán*: A Magyar Nemzeti Múzeum Régiség-tárlának ásatása Dunapentelén 1922. július havában. Előzetes jelentés. AÉ 39. 1920–22. 96.
- <sup>17</sup> A kagylóábrázolásokkal részletesen foglalkozik *M. Bratschkova*: Die Muschel in der Antiken Kunst. Bull. de l’Institut Archéologique Bulgare. 1937. 37.
- <sup>18</sup> *M. v. Groller*: Übersicht der im Jahre 1905 ausgeführten Grabungen. Die Grabungen in Carnuntum. R. L. i. Ö. VIII. 50. 27.
- <sup>19</sup> Pancratiusok sírján kutyák, griffek és delfin. *Bendinelli*, id. mű, 103.; Valerius sírkamrában hypocampus, delfin, griffmadár és pegazus. *P. Gusman*: L’art decoratif à Rom. 50. III. tábla; Platorini sír falán pegazus ábrázolása tűnik fel: *Ferrari*, id. mű, IX. tábla.
- <sup>20</sup> *Nagy Lajos*, id. mű, I, 53. 18.
- <sup>21</sup> Uo.
- <sup>22</sup> *Alföldi András*: Pannónia rómaiságának kialakulása. Századok. 1936. 15.; *Alföldi András*: Az eraviszkuszok Buda földjén. Bp. Tört. I. 157.; *Maskin*: Az ókori Róma története. Bp. 373. és 390.; *F. Fremersdorf*: Rheinischer Export nach dem Donaauraum. Diss. Pann. II. 10. Laur. Aqu. I. 170.
- <sup>23</sup> A nyugat-pannóniai stukkók jellegzetességeiről: *Nagy Lajos*: A pannóniai-római díszítőrendeltetésű stukkó párkányok. AÉ 41. 1927. 130. (Alább: id. mű „II”.)
- <sup>24</sup> *Lásd Radnóti Aladár*: Sopron és környéke régészeti emlékei. Bp. 1953. 25. 148. lábjegyzetben megadott irodalmat.
- <sup>25</sup> A szomszéd telken talált 11 db feliratos helytartói oltárkö, (*Kuzsinszky Bálint*: AÉ 49. 1889. 396.) figyelemre méltó épületmaradványok és díszes mozaikpadozat töredékek alapján már az eddigi kutatás is arra utal, hogy ezen a helyen lehetett a praetorium. (*Nagy Lajos*: Bp. Tört. 543.; *Szilágyi János*: AÉ 78. 1951. 2. 133.)
- <sup>26</sup> *Nagy Lajos*, id. mű „I”, 50. 15.
- <sup>27</sup> Az akanthuslevelek különböző alakjait mutatja be *Meurer*: Das griechische Akanthusornament und seine natürlichen Vorbildern. Ib. D. A. I. 1896. 124. 6. és 131. 18.
- <sup>28</sup> *Nagy Lajos*, id. mű „II”, 117. 40/b. és 130.
- <sup>29</sup> *Karl Klein*: Stukkatoren aus der Villa von Diersdorfer Hof Kr. Saarlouis, Germania XV. 1931. 80.
- <sup>30</sup> *Maiuri*: Pompeji. Paris 1938. 32., *Spinazzola*: Le Arti Decorative in Pompei. 1928. 165.
- <sup>31</sup> *L. Nagy*: Die Römisch-Pannonische decorative Wandmalerei. Röm. Mitt. 1926. 122. (Alábbiakban: id. mű „III”.)
- <sup>32</sup> *Nagy Lajos*, id. mű „II”, 116.; *Nagy Lajos*: Bp. Tört. 595.; *Nagy Lajos*: Az aquincumi római díszítőművészet. Falfestés, stukkó, mozaik. Szépművészet. 1940. 2. 31.
- <sup>33</sup> Pannóniában Balácsán: *Rbé–Lackó*: Balácsa. 1912. 69., Scarabantiában is előfordul (*B. Thomas Edith* szíves

- közlése), *Ulcisia castra* területén: *Nagy Tibor*: Bp. Rég. XIII. 391. 37.; *Albertfalván*: *Nagy Tibor*: Ant. Hung. 1948. 98.
- <sup>34</sup> Itáliában: *Bendinelli*, id. mű, 103.; *G. Calsa*: Ostia, Not. dei Sc. 1928. 153. 13. és 14.; *Nagy Lajos*, id. mű „II”, 119. 42.
- <sup>35</sup> *Nagy Lajos*, id. mű „I”, 48. 11. kép.
- <sup>36</sup> *Kuzsinszky Bálint*: Bp. Rég. II. 141. 31.
- <sup>37</sup> *O. Wulff*: Die altkristliche Kunst. Berlin. 1914. 41. 31.; *K. Lehmann*: Archeologische Funde in den Jahren 1921—1924. Jahrbuch d. Deutschen Arch. Inst. 1926. XLI. 94—95.
- <sup>38</sup> *A. Maiuri*: Roman Painting. Schweiz. Skira kiadás. 1953. 38. *L. Curtius*. Die Wandmalerei Pompejis. Leipzig, 1929. 64. 43.
- <sup>39</sup> Uo. 39.
- <sup>40</sup> *Rostovzeff*: Antike Wandmalerei Südrusslands. Petersburg. 1914. XLII.
- <sup>41</sup> *Nagy Lajos*, id. mű „II”, 127. és id. mű „III”, 115.
- <sup>42</sup> *Cagnat—Chapot*: Manuel d'Archéologie romaine. 1916. 29. és 377.
- <sup>43</sup> *Cristoph Simonett*: Tessiner Gräberfelder. Basel. 1941. I. tábla és 96.
- <sup>44</sup> *Praschniker—Kerner*: Der Bäderbezirk von Virunum. Wien. 1947. 16. 7. és 220.
- <sup>45</sup> *Nagy Tibor*: Bp. Rég. XIII. 378—379. 21.
- <sup>46</sup> *A. Mau*, id. mű, 475.
- <sup>47</sup> *Nagy Lajos*: Bp. Tört. 595.; *Blümner*: Das Kunstgewerbe im Altertum. Leipzig. 1885. 251.; *A. Mau*, id. mű, 478.
- <sup>48</sup> *Plinius*: Hist. Nat. XXXVI. 183.
- <sup>49</sup> *Plinius*: Hist. Nat. XXXVI. 176.
- <sup>50</sup> *Vitruvius*: De Architectura. VII. 3., 5.
- <sup>51</sup> *Erdélyi Gizella*: Ant. Hung. 2. 1948. 49. 3—4. és 50—51. (A stukkóportrék irodalma részletesen 51. 8. jegyzet.) *Szilágyi János György*: A Szépműv. Múz. Közleményei. 4. 1954. 93.
- <sup>52</sup> *G. Bendinelli*, id. mű, 103.; *G. Ferrari*, id. mű, XXI. tábla.
- <sup>53</sup> *G. Bendinelli*, id. mű, 99.
- <sup>54</sup> *Kuzsinszky Bálint*: Magyarország emlékszerű maradványai a római korból. 527. 670.
- <sup>55</sup> *Kuzsinszky Bálint*: A gázgyári fazekastelep Aquincumban. Bp. Rég. XI. 206. (Alább: id. mű „I”.)
- <sup>56</sup> *Kuzsinszky Bálint*, id. mű „I”, 304 és 315.
- <sup>57</sup> *Kiss Katalin*: A Pacatus-féle aquincumi fazekasműhely gyártmányainak időrendje. Laur. Aqu. I. 198. X. tábla 1, 4, 7, 10 és XI. tábla I. kép.
- <sup>58</sup> Hasonló jelenséget figyelt meg *Oroszlán Zoltán*, id. mű, 96. töredék Intercisáról és *Nagy Tibor*: Ant. Hung. 1948. 102. *Albertfalván*.
- <sup>59</sup> *Nagy Lajos*: Bp. Tört. 595.; *A. Blanchet*: Etude sur la décoration des édifices de la gaul Romaine. Paris. 1913. 14.
- <sup>60</sup> *Nagy Lajos*, id. mű „II”, 115.
- <sup>61</sup> Uo. 118.
- <sup>62</sup> Ltsz.: U/90.
- <sup>63</sup> *Nagy Lajos*, id. mű „II”, 115.
- <sup>64</sup> *Friedländer*: Sittengeschichte Roms. Wien. 789.
- <sup>65</sup> *Storno M.*: Soproni Szemle. 1938. 221.
- <sup>66</sup> *Nagy Lajos*, id. mű „I”, 52.
- <sup>67</sup> A területen közel 2000 db apró lelet került napfényre. A következőkben a kőépület építését közvetlenül megelőző időből származó és magával a stukkóval egy rétegben fekvő néhány töredék kerül ismertetésre.
- <sup>68</sup> *Nagy Tibor* szíves közlése.
- <sup>69</sup> 19. kép 4. (Ltsz. 1400, lgn. m.: 11,5 cm.) Hombár hasrész töredéke, erősen grafitos. 19. kép 5. (Ltsz. 698, lgn. m.: 6,5 cm.) Hombár peremes (18/2. sz.) töredéke. Erősen grafitos. 19. kép 6. (Ltsz. 427, lgn. m.: 9 cm.) Hombár oldal töredéke, grafitos. *Hunyadi Ilona*: Kelták a Kárpátmedencében. Diss. Pann. II. 18.; *Nagy Lajos*: A békásmegyeri késő La-Tène fazekas kemence. AÉ 1942. 164. (Következőkben: id. mű „IV”.); *Bónis Éva*: A császárkori edényművesség termékei Pannóniában. Diss. Pann. II. 20. 10.; *Nagy Lajos*: Tabán a régészeti ásások világában. Tanulmányok Budapest múltjából. IV. 1936. X. tábla. (Alább: id. mű „V”).
- <sup>70</sup> Az edények oldalán besimított díszítés különböző motívumai a 20. képen. 20. kép 1. (Ltsz. 15, lgn. m.: 10 cm.) Alávágott peremű mély tál oldal töredéke. Sötétszürke színű. 20. kép 2. (Ltsz. 1392, lgn. m.: 6,5 cm.) Profilrajzon: 18. kép 11. Alávágott peremű mély tál töredéke. Külső oldala sötét, belseje világosabb szürke színű. 20. kép 3. (Ltsz. 1695, lgn. m.: 8 cm.) Alávágott peremű mély tál oldal-töredéke, sötétszürke színű. 20. kép 4. (Ltsz. 519, lgn. m.: 4,5 cm.) Edény oldal töredéke. A külső oldala díszített. Világosszürke. 20. kép 5. (Ltsz. 1684, lgn. m.: 4 cm.) Alávágott peremű mély tál töredéke. Belsejében látható a díszítés. Világos szürke színű. 20. kép 6. (Ltsz. 1428, lgn. m.: 6,5 cm.) Alávágott peremű mély tál oldal-töredéke. Világos szürke színű. 20. kép 7. (Ltsz. 1682, lgn. m.: 25 cm.) Nyomott gömbhasú, palack alakú edény oldal-töredéke. Vállán körbefut a besimított díszítés. Színe világosszürke. 20. kép 8. (Ltsz. 1327, lgn. m.: 5,5 cm.) Kihajló, erősen behúzott peremű korsószáj töredéke (18. kép 12). Sötétszürke színű, erősen grafitos. A besimított díszítés kívül a perem alatt van. 20. kép 9. (Ltsz. 1683, lgn. m.: 12 cm.) Behúzott peremű mély tál töredéke. Világosszürke színű, grafitos. A babérlevél alakú — eddigi anyagunkban Pannóniában még ismeretlen — besimított növényi ornamens az edény belsejében, a perem alatt nehezen kivehető rajzban maradt meg. 20. kép 10. (Ltsz. 1398, lgn. m.: 6,5 cm.) Hombár oldal-töredéke, sötétszürke színű.
- <sup>71</sup> 18. kép 4. (Ltsz. 430, lgn. m.: 6 cm.) Finoman iszapolt sötétszürke színű. A 18. kép 5—6. töredékek az előzővel azonos típusok. 18. kép 11. és 12. kép töredékek leírását lásd előző jegyzetben. 22. kép 4. (Ltsz. 1430, alj átm. 5,5 cm, mag. 10,5 cm, szájjá átm. 29 cm.) Finoman iszapolt, sötétszürke színű, kiegészített. Analógiák főként Békásmegyerről:



- Nagy Lajos*, id. mű „IV”, XIX. tábla 5. a–b, 164.; *Bónis Éva*, id. mű, XXIII. tábla 6. 24.; *Hunyadi Ilona*, id. mű. CIV. tábla 1., 4. és CV. tábla 2, 3.; *Schörgendorfer*: Die römerzeitliche Keramik der Ostalpenländer. 1942. 4. tábla 61.
- <sup>72</sup> 18. kép 9. (Ltsz. 1420, lgn. m.: 3 cm.) — Szűrőedény. Világosszürke színű, jól iszapolt. Közvetlenül a perem alatt kezdődik a lyukak sora.  
18. kép 7. (Ltsz. 1407, lgn. m.: 6 cm.) Világosszürke színű, finoman iszapolt. (*Nagy Lajos*, id. mű „IV”, 164.)  
18. kép 8. (Ltsz. 1453, lgn. m.: 4 cm.) Vastag falú fazék, világos anyag.  
18. kép 10. (Ltsz. 1410, lgn. m.: 10 cm.) Világosszürke színű, finoman iszapolt. (*Bónis Éva*, id. mű, VIII. 9.; *Nagy Lajos*, id. mű „IV”, 172. 4.)  
22. kép 2. (Ltsz. 699.) Finoman iszapolt, világosszürke színű. Alj átm.: 3,4 cm, mag.: 5,6 cm, has átm.: 6,2 cm, száj átm.: 5,8 cm. — *Hunyadi Ilona*, id. mű XCIV tábláján 1. képen szerepel darabunk analógiája.
- <sup>73</sup> 22. kép 6. (Ltsz. 1686.) Finoman iszapolt, üvegcsengésűre égetett. Vörös színű alapon három széles, fehér festett csík. Méretei: száj átm.: 16 cm, mag.: 30 cm, has átm.: 22 cm, alj átm.: 10 cm. — A békásmegyeri anyagban több rokon példány van. *Nagy Lajos*, id. mű „IV”, 170. 2.
- <sup>74</sup> *Szilágyi János*: Aquincum helyőrségei, Bp. Tört. 491.
- <sup>75</sup> 22. kép 3. (Ltsz. 1687.) Okker színű, külső oldalán sötétnarancs, fényes máz-bevonattal. Finoman iszapolt, jól kiégetett agyag. Méretei: száj átm.: 7,7 cm, has átm.: 11,5 cm, mag.: 11,2 cm. Darabunkkal rokon példány került elő a pettaui temető i. sz. I. sz. sírjából. *Bónis Éva*, id. mű, 16. XVIII. 6. és XXXVIII. 17. — Hasonló vázát talált *Kuzsinszky Bálint* a Keszthely-újmajori temető egyik korai sírjában. (*Kuzsinszky Bálint*: A Balaton környékének archeológiaija. 75. és 82. 110.). Az időben bár későbbi porosháti X.-es sírhalomcsoport 7. sírjában talált kettős-kúpos edényben *Párducz Mibály* kelta impulzust lát. (*Párducz Mibály*: Die nähere Bestimmung der Hügelgräber der römischen Kaiserzeit in Hortobágy. Laur. Aqu. II. Diss. Pann. II. 11. 309. 1. és 319. LXV. 5.). Késő La-Tène, illetve kora császárkori emlékek tartja *Schumacher* a Habel—Conrady gyűjtemény wiesbadeni — kis urnának (virágvázának?) elnevezett — edényét, amely a Laktanya utcai leletünkkel szoros rokonságot mutat. (*Schumacher*: Bemalte römische Tongefässe des I—II. Jahrhunderts. Die Altertümer unserer Heidenischer Vorzeit. Mainz. 1911. V. 45. 777. 250.)
- <sup>76</sup> *Nagy Lajos*: Az óbudai ókeresztény cella trichora a Raktár utcában. 1931. 54. (Később: id. mű „VI.”); *Nagy Lajos*: Egy pannóniai terra sigillata gyár. AÉ 1928. 96.; *Nagy Lajos*: Bp. Tört. 627.; *Bónis Éva*: A Bécsi úti kora-római temető agyagedényei. Ant. Hung. 1947. 45.
- <sup>77</sup> Resatus pannóniai szürke kerámiájának csak a legjellegzetesebb töredékei kerülnek itt ismertetésre a Laktanya utcai nagyszámú kerámiai emlékek sorából.  
18. kép 16. (Ltsz. 1658, lgn. m.: 7 cm) és 19. kép 1. Tál alj-töredéke, belsejében benyomott bélyeg (27×25 mm). Resatus fazekasmesternek ezt a ritka bélyegét közli egy ugyancsak aquincumi darabról *Nagy Lajos*: Bp. Tört. 256. 4. A Laktanya utcai töredék bélyege részletesebben kidolgozott. Hiányzik azonban a Nagy Lajos tábláján látható kétoldali stilizált levélornamens.  
19. kép 2. (Ltsz. 221, lgn. m.: 8 cm) és 18. kép 19. Szürke színű, jól iszapolt, keményre égetett agyag. Fényes, fekete mázszerű festéssel.  
19. kép 3. (Ltsz. 1300, lgn. m.: 22 cm.) Sötétszürke, fényes mázzal. (*Bónis Éva*, id. mű, XLII. 20.)  
18. kép 13. (Ltsz. 669, lgn. m.: 6,5 cm.) Külső oldalán fogaskarcolás díszítése. Sötétszürke, mázszerű csillogó festésű.  
18. kép 14. (Ltsz. 933, lgn. m.: 7,5 cm.) Vastagfalú, szürke színű fedő töredéke, fekete csillogó mázszerű festéssel. Tetején fogaskarcolás.  
18. kép 15. (Ltsz. 1257, lgn. m.: 10 cm.) Tál belsejében koszorúba karcolt fogas díszítés. Szürke színű agyag, fekete mázszerű festéssel.  
18. kép 17. (Ltsz. 1254, lgn. m.: 8,5 cm.) Szürke, jól iszapolt agyag, külső oldalán lepatogzó sötétszürke festéssel.  
18. kép 18. (Ltsz. 1606, lgn. m.: 6 cm.) Finoman iszapolt, szürke színű mázzal bevont fedő töredék.
- <sup>78</sup> *Alföldi András*: Az eraviszkuszok Buda földjén. Bp. Tört. 160.
- <sup>79</sup> *Nagy Lajos*: Bp. Tört. 628.; *Nagy Lajos*: Az aquincumi polgárváros tűzoltóságának székháza. Laur. Aqu. I. Diss. Pann. II. 11. 206.; (Alább: id. mű „VII.”). *Póczy Klára*: „Az aquincumi fazekasműhelyek” c. kéziratban levő munkájából.  
18. kép 32. (Ltsz. 809, lgn. m.: 11 cm.) Világos téglaszínű agyag, barnásvörös festéssel. Az edény analógiája a lustthali 2. sz. elején használt temető 1-es sírjában talált tányér. (*Bónis Éva*, id. mű „I”, 163. és 253. 8.)  
18. kép 37. (Ltsz. 220, lgn. m.: 8 cm.) Vékony falú, finoman iszapolt és jól égetett téglaszínű agyag. Belül barna színű festéssel, kívül ugyancsak barna csillogó máz bevonattal.  
18. kép 41. (Ltsz. 914, lgn. m.: 19 cm.) Vastag falú, téglaszínű agyag.  
18. kép 43. (Ltsz. 444, lgn. m.: 7 cm.) Porózus, téglaszínű agyag, narancsszínű festéssel.  
18. kép 44. (Ltsz. 1277, lgn. m.: 9 cm.) Téglaszínű, durván iszapolt agyag.  
18. kép 45. (Ltsz. 471, lgn. m.: 14 cm.) Nyers színű, durván iszapolt agyag.  
23. kép 7. (Ltsz. 337, lgn. m.: 14 cm.) Nagyméretű edény oldal-töredéke, vastag falú, téglaszínű, durván iszapolt.
- <sup>80</sup> 22. kép 1. (Ltsz. 1682, száj átm.: 18,3 cm, mag.: 7,7 cm.) A talpgyűrűt együtt készítették az edény testével, ami pannóniai jellegzetesség.  
A vörös színű terra sigillata utánzatú edények benyomott mintájukkal az i. sz. 2. sz. elején közkedtek a tartományban. (*Nagy Lajos*, id. mű „VII”, 201.)
- <sup>81</sup> 18. kép 33. (Ltsz. 452, lgn. m.: 8,5 cm.) Finoman iszapolt, téglaszínű alapon foltos, ezüstös

fényű barna máz bevonattal. Külső oldala homokszem beszórású.

18. kép 34. (Ltsz. 159, lgn. m.: 44 cm.)

Völgyelt oldalú pohár töredéke. Finoman iszapolt, csengő keményre égetett téglaszínű agyag. Külső felülete matt, sötétszürke bevonattal. Homokszem beszórással.

18. kép 35. (Ltsz. 61, lgn. m.: 5,5 cm.) és 21. kép 4. Finoman iszapolt, csengő keményre égetve. Kívül-belül sötétbarna festéssel, vékony, aranyosan csillogó bevonattal és sűrű, apró homokszem beszórással.

18. kép 36. (Ltsz. 452; lgn.: m. 7 cm.)

Jól iszapolt, téglaszínű agyag, csengő keményre égetve. Kívül-belül barnásbordó festéssel, aranyos csillogású bevonattal és ritka homokszem beszórással.

Ez a két utóbbi típus jellegzetes aranyosan csillogó felületével a homokszem beszórású csészék csoportjának legkorábbi darabjaihoz tartozik. (Az aquincumi polgárvárosi nagy közfürdő laconicumában talált szemétköőr leletegyüttesének anyagában *Póczy Klára*: Festett állatalakos edények Aquincumban. *AE* 79. 1952/2. 104.)

<sup>82</sup> 23. kép 5. (Ltsz. 1657, lgn. m.: 8,5 cm.)

Téglaszínű anyag, vörösesbarna mázzal. Formája megfelel Iványi reliefes mécses csoportja III. típusának. Aquincum területén a fő virágzási ideje az i. sz. 1. sz. második felétől a 2. sz. elejére tehető. (*Iványi Dóra*: A pannóniai mécsesek. *Diss. Pann. II. 2. 8. V. 3.*)

<sup>83</sup> *Elisabeth Ettliger, Cristoph Simonett*: Römische Keramik aus dem Schutthügel von Vindonissa. Basel. 1952. 61. 32. 14–16.; *Bónis Éva*, id. mű „I”, 15.; *K. Bettermann*: Die bemalte Keramik der frühen römischen Kaiserzeit im rheinischen Germanien. Saalburg Jahrbuch. 1934. 94.; *Schumacher*: Bemalte römische Tongefäße des I–II. Jahrhunderts. Die Altertümer unserer Heidenischer Vorzeit. Mainz, 1911. V. köt. 45., 777. 250. 21. kép 7. (Ltsz. 864, lgn. m. 7 cm.)

Nagy alakú edény vállrész töredéke. Világos alapon sárgás narancsszínű pettyes és csíkos festés. A hadriánusi idők kedvelt díszítési eljárása.

21. kép 8. (Ltsz. 483, lgn. m.: 10 cm.)

Gömbölyű testű edény oldal-töredéke. Világos alapon barna csíkos festés. A világos alaplól ovális alakú foltok szabadon maradtak, melyek közepén sötétbarna színű pettyek láthatók.

21. kép 9. (Ltsz. 84, lgn. m.: 12,5 cm.)

Vastag falú, hengeres testű, világos anyagú korsó oldal-töredéke, világosbarna színű márványos festéssel.

<sup>84</sup> *Nagy Lajos*: Zöldzománcos dísztál Budáról. Bp. Rég. XIV. 285.

18. kép 28. és 21. kép 2. (Ltsz. 237, lgn. m.: 5,5 cm)

Keményre égetett anyag, zöldesbarna zománc bevonattal. A reliefek citromsárga színűek.

Ugyanezt a díszítést alkalmazta az albertfalvai dísztál fazekasa. Az edény készítése ideje i. sz. II. sz. (*Nagy Lajos*: Zöldzománcos dísztál Budáról. Bp. Rég. XIV. 285.) (Alábbiakban id. mű „VIII”.)

21. kép 1. (Ltsz. 1036, lgn. m.: 3,5 cm.)

A töredék kívül-belül barna színű zománc bevonattal.

21. kép 3. (Ltsz. 238, lgn. m.: 3 cm.)

Keményre égetett agyag, zöldesbarna zománc. A darab díszítésével pontosan megegyezik egy aquincumi fedő töredékének mustrájával. (*Nagy Lajos*, id. mű „VIII”, 289. 6.)

21. kép 5. és 21. kép 6. (Ltsz. 1035, lgn. m.: 6,5 cm, ill. 5 cm.)

Mécses két darabból álló összetartozó töredéke. Anyaga és zománc zöldesbarna színű. Alján L. NARI-ra kiegészíthető bélyeg töredéke. (*Iványi Dóra*, id. mű, XCIII. 30.; A különböző firmajelzésekkel részletesen foglalkozik *Szentlélek Tihamér*: „Az aquincumi mécseskészítő műhelyek” (kéziratban). Mécsesünk a markomann háborúkkal felhagyott gázgyári fazekastelep darabjaival hozható kapcsolatba.

<sup>85</sup> 23. kép 1. (Ltsz. 111, lgn. m.: 5 cm.)

Drag. 37-es formájú terra sigillata tál oldal-töredéke. A közép-galliai Lezoux készítménye i. sz. II. sz. elejéről. Hasonló ábrázolás Déchelette-nél fordul elő (*Déchelette*: Les vases céramiques ornés de la Gaule romaine. Paris, 1904. 488.), azzal a különbséggel, hogy az ívelt oldalú négyzet ornamentalsen lévő alakot ülő helyzetben ábrázolták.

Ugyanezt a négyszögű dekorációt mutatja be Juhász Györgyi is egy szőnyi töredéken. (*Juhász Györgyi*: A brigetioi terra sigillaták. *Diss. Pann. II. 3. LII. 6. 160. 23. kép 4.* (Ltsz. 910, lgn. m. 6,5 cm.)

Drag. 37-es formájú tál reliefdíszű oldal-töredéke. A figurális motívum az i. sz. II. sz.-i rheinzaberni terra sigillatákon szerepel. A darab Antoninus uralkodása idején készült és valószínű, hogy CERIALIS mester műhelyébe utalható. (*F. Oswald*: Index of figure-types on Terra Sigillata. 1936–37. 63. 769.)

<sup>86</sup> 24. kép 4. (Ltsz. 1693, lgn. m.: 15 cm.)

Téglaszínű, porózus anyag, sötétvörös festés nyomával. Az arcós poharak, vagy urnák fejábrázolásai általában laposabbak. Aquincumban a gázgyári fazekastelep anyagából ismeretes egy hasonló karakterisztikus arcós pohár. (*Kuzsinszky Bálint*: A gázgyári római fazekastelep. Bp. Rég. XI. 1932. 326.) Készítése idejére az i. sz.-i I. sz.-i sírköveken kifaragott férfialakok hajviselet-ábrázolása nyújt támpontot.

Vö. számos síremlék közül néhányat: *Arnold Schober*: Die römischen Grabsteine von Noricum und Pannonien. Wien. 1923. 116. 131. és 88. 98.; *Hampel József*: A Nemzeti Múzeum legrégebbi pannóniai sírtáblái. 1906. 8. és 61.; *Szilágyi János*: Domitianus korabeli római sírkő az esztergomi múzeumban. *AE* 1938. 45. 25.; *Erdélyi Gizella*: Intercisa, Arch. Hung. 1954. 154. és *Fülep Ferenc*: Arch. Hung. 1954. 197.; *Kuzsinszky Bálint*: Führer durch Aquincum. 175. 132.

<sup>87</sup> 23. kép 2. és 3. (Ltsz. 909, lgn. m.: 6,5 cm, ill. 5,5 cm.)

Vékony falú, finoman iszapolt, csengő keményre égetett, világos téglaszínű agyag; kívül-belül vastag cinóber színű mázzal. Külső oldalán csillogó ezüstös, fémes bevonattal. A reliefdíszek kidolgozásának finomsága az arrezói gyárak készítményeihez hasonló. (Vö. *Christine Alexander*: Arretine Relief Ware. Corpus Vasorum Antiquorum United States of America, The Metropolitan Museum of Art, New York, Cambridge, 1943. 14. VIII. I. a–b.)

*Radnóti Aladár* egy keleti, valószínűleg kisázsiai későhellenisztikus formákat felhasználó gyár készítményének tartja, ideje i. sz. I. sz.

<sup>88</sup> 23. kép 6. (Ltsz. 1694, lgn. m.: 7 cm.)

Szintelen áttetsző üveg. Nem irizál. Kora: i. sz. I. és II. századforduló. (Vö. *Morin—Jean*: La Verrerie

- en Gaule sous l'Empire Romain. Paris, 1913. 65. — Darabunkkal azonos típusú pohár került elő a liverpooli korai temető 17-es sírjából. *Christoph Simonetti*: Tessiner Gräberfelder. Basel, 1942. 12. 84. 3.)
- <sup>89</sup> *Szilágyi János*: Inscriptiones Tegularum Pannonicarum. Diss. Pann. II. 1. 44. és XII., XIII., XIV. táblák; *Ritterling*: P—W. R. E. „Legio” címszó 1683—84.
- <sup>90</sup> *Szilágyi János*, id. mű, 46. és *Nagy Lajos*, id. mű „VI”, 39.
- <sup>91</sup> Két darab azonos ábrázolású ezüst érem felső oldalán a Phillipus-fej hiányzik és csak a gyöngysoros babérszörű látható, a reveren ágaskodó ló alakja tűnik elő, hátán kerékkal. Vö. *Pink*: Die Münzprägung der Ostkelten und ihrer Nachbarn. Diss. Pann. II. 15. 108. 528. A veretek idejére vonatkozóan: *Alföldi András*: Az eraviszkuszok Buda földjén. Bp. Tört. 149. és *Gohl Ödön*: Num. Közl. I. 1902. 45.
- <sup>92</sup> Ornamentikák későbbi átvételeiről részletesen: *Erdélyi Gizella*: A pannóniai síremlékek ornamentikája. 21. 29. jegyzet.
- <sup>93</sup> *Alföldi András*, id. mű, 156.; *Nagy Lajos*: Bp. Tört. 356.; *Nagy Tibor*: Ant. Hung. 1949. 56. és *Garády Sándor* 1935. évi publikálatlan ásatásai a Vörösvári út és Bécsi út környékéről.
- <sup>94</sup> Bővebben ír erről a kérdésről ugyanebben a kötetben *Szilágyi János*.
- <sup>95</sup> *Alföldi András*: Pannónia rómaiságának kialakulása. Századok, 1936. 15.; *Rostovzeff*: Gesellschaft und Wirtschaft im römischen Kaiserreich. II. 71.



# INNERE DEKORATION DES KOMMANDOGEBÄUDES VON AQUINCUM IN DER LAKTANYASTRASSE

## ZUSAMMENFASSUNG

Dank der im Frühling 1953 durchgeführten und drei Monate währenden Fundbergung in Óbuda, auf dem Hof der Kaserne in der Laktanyastrasse 31–33, wurde das Aquincumer Museum um viele Denkmäler bereichert.

Bei der Ausgrabung der Grundgräben des im nordöstlichen Teil des Hofes befindlichen Gebäudes (Abb. 1: Grundriss) kamen zuerst römische und weiter unten urzeitliche Funde zum Vorschein. In den ausgehobenen Gräben zeichnete sich ein ausserordentlich reich dekoriertes Gebäude der Soldatenstadt mit einer Reihe verschiedener Räume aus. Im nachfolgenden wird die erhalten gebliebene innere Dekoration zweier Säle (im Grundriss mit 2 und 3 bezeichnet) des römerzeitlichen Gebäudes dargestellt.

## RAUM 2

Graben „C“ schnitt drei mit „Opus incertum“-Technik verfertigte Wände (A, C, M) dieses Saales durch, die gleichen Alters sind und vermutlich zu der nach Norden ziehenden Gebäudegruppe gehören.

In der südwestlichen Ecke (mit  $X_1$  bezeichnet) des Raumes trennte sich vom Steinschutt ein Haufen ab, der im ersten Augenblick den Anschein eines Erdhäufchens erweckte. Bei vorsichtiger Zerlegung kamen mit der verzierten Fläche nach unten gewendete Stuckbruchstücke zum Vorschein, im selben Zustand, wie sie sich von der einstigen Wand gelöst haben (Abb. 2).

Die Gesamtfläche der 640 zutage geförderten Bruchstücke betrug 6 m<sup>2</sup>. Die nach den verschiedenen Ornamenten getrennten Gruppen zeigten die ursprüngliche Bestimmung des Stuckes, und zwar: 1. die Partie der die Decke verzierenden Kassetten (Abb. 8); 2. die Wandflächen abschliessenden Gesimse (Abb. 10–15); 3. die ganze Wandfläche bedeckende Komposition von Rebenblättern und Trauben (Abb. 7) sowie kannelierte Pfeilerbruchstücke (Abb. 9: 2); 4. Palmetten (Abb. 9: 3), Rosetten (Abb. 24: 5 und 6) und Akanthusblätter (Abb. 24: 9).

### 1. Decke

Die Decke war vermutlich gewölbt; darauf weisen die sanft gebogene Linie einiger Kassetten-teile und zahlreiche Bruchstücke des den Bogen — wo die Seitenwände zusammentreffen — verzierenden sechsgeteilten gewölbten Gesimses. Aus der besonderen Dicke und dem Schichtenmauer-

werk der Wand „M“ geht hervor, dass sich der Gewölbebogen auf der einen Seite auf die Wand „M“ gestützt hat, während auf der anderen Seite die Strebewand — auf dem nördlicheren Teil der Fläche — nicht ausgegraben worden ist.

Auf der Decke sind die geometrischen Elemente vorherrschend: achteckige Kassetten, Mäanderband in Rechtecken und Dreiecke.

Innerhalb der Achtecke waren wohl verschiedene Figurenmotive angebracht: Medusenkopf, Hippocampus und Fisch sowie Schilde und Pfeilspitzen (Abb. 16: 1; 2 und Abb. 8: 1, 2, 3, 4, 7 und 8).

### 2. Gesimse

In diesem Raum fanden wir Gesimse mit zweierlei Verzierung.

Das auf *Abb. 12* sichtbare, die klassische Tradition in ihrem ursprünglichen Stil treu bewahrende Gesims war wahrscheinlich nicht ein eine grosse Wandfläche betont abschliessender Ornamentteil, sondern entweder eine Reihe eines doppelten Gesimsabschlusses an der Wand desselben Raumes, oder noch wahrscheinlicher eine Verzierung des einspringenden Winkels einer kleinen Schwelle oder einer Statuettennische an der Wand „M“.

Die Verzierung der Seitenwände dürfte oben durch das auf den *Abb. 10 und 13* dargestellte Gesims abgeschlossen gewesen sein.

### 3. Verzierung der Wandflächen

Kannelierte Halbpfeilerfragmente und Stücke von Säulenkapitellen sprechen dafür, dass die Wandfläche durch Säulen gegliedert gewesen ist (Abb. 9: 1, 2, 3 und 5).

Auf Verzierungen der Wandfläche hinweisende Fragmente sind zwar erhalten geblieben, aber in so kleiner Anzahl, dass die vollständige Wandfläche nicht zu rekonstruieren ist.

Die mit nach oben zu laufenden, sich verzweigenden Weinranken, Blättern und Trauben verzierte Wandtafel stand an der Wand „M“, wahrscheinlich rechts oder links von der Statuettennische bzw. der Schwellenöffnung (Abb. 7).

Der Wandssockel war ebenfalls aus Stuck verfertigt. Nach Entfernen der Erdschicht aus der südwestlichen Ecke des Saales kam „in situ“ die geometrische Marmorplatten nachahmende Sockelverzierung zum Vorschein.

Die Fläche des Stucksockels war an einigen Stellen mit einer dünnen Schicht von Wasserstein bedeckt. Als diese entfernt wurde, erschien in der Ecke der rechteckigen Platte der Umriss eines Männerkopfes, den man noch in die frische Gipschicht eingeritzt hatte (Abb. 24: 3).

#### 4. Alleinstehende Verzierungen

Die Details einzelner Blätter- und Blumenfragmente waren ebenso sorgfältig gearbeitet wie jedwede grössere Komposition. Einige von diesen dürften zu Säulenkapitellen gehören, andere hingegen konnten in der Mitte von Bildfeldern figurieren.

#### RAUM 3

Auf dem westlichen Teil der Wand „C“ im Raum 3 zog sich ein *Stuckgesims mit dreifacher Gliederung*, das in der Wandmitte vorsprang. Wahrscheinlich gliederte hier ein Halbpfiler die Wand, die durch Versetzung der Grundlinie nach vorne besonders betont wurde.

Mehr Stuckfragmente kamen aus diesem Raum nicht zum Vorschein, die eventuell herabgestürzten übrigen Stuckverzierungen konnten bei der früheren Aushebung der Wand zugrunde gegangen sein.

An der südlichen Wand desselben Raumes blieb ein in geometrischem Rahmen gefasster *gemalter Sockel vom Inkrustationsstil* vollständig erhalten (Abb. 17: 1 und Abb. 1: Grundriss, mit der Bezeichnung X<sub>3</sub>). Sowohl der Grund als auch die darauf gemalten Formen ahmen verschieden geaderte Marmorplatten von mannigfaltigen Farben nach. Durch die prächtige Abwechslung der Farben und die unterschiedliche Pinselführung trennt der Maler die einzelnen Motive voneinander oder hebt sie hervor.

Aus einer *gemischten Schicht* kamen verstreut zwei kleinere Gesimsfragmente zum Vorschein, deren ursprüngliche Stelle nicht zu rekonstruieren war.

Im Mittelfeld des in Abb. 14 sichtbaren die *Wandfläche abschliessenden Gesimses* wiederholen sich das Motiv der Eichelverzierung der Gesimse 10 und 13 sowie der längliche Eierstab von gebrochenem Profil.

Das in Abb. 15 dargestellte Stück ist ebenfalls ein Fragment des *oberen Gesimses*. Die regelmässige lesbische Kymareihe der klassischen Steingesimse wurde von dem provinziellen Stuckkünstler ausserordentlich qualitativ angewandt.

Der Meister der *Stuckdecke* wählte dieselbe Lösung, die er aus Italien, der wahren Heimat der Kassettendecken kannte, wo diese vor allem in den reichen Gebäuden des kaiserlichen Roms sehr häufig vorkam. Sowohl der Grundgedanke als auch die Ausführung der Deckenkomposition in der Laktanyastrasse weisen unmittelbar auf Italien hin. Die Stuckverkleidung der Decke wurde hier in der entfernten Provinz Pannonien nach dem Muster der beim Ausbruch des Vesuvs noch nicht vollkommen beendeten Therme von Stabiae hergestellt (Abb. 5).

Die Gegenüberstellung der auf Abb. 5 dargestellten Gewölbepartie von Stabiae und der Rekonstruktionszeichnung der Decke in der Laktanyastrasse zeigt die provinzielle Umwandlung des klassischen Vorbildes.

Das Muster der Stuckdecke des Raumes 2 in der Laktanyastrasse stammt zwar auch aus Italien, ist aber keine Kopie. An der Wende des I.—II. Jahr-

hunderts u. Z. bzw. am Anfang des II. Jahrhunderts, das die Herstellungszeit unseres Stückes war, bestanden so rege Handels- und kulturelle Beziehungen zu Italien, dass die italische Kunst ein nachahmenswertes und anspornendes Vorbild wurde.

Nach der italischen Analogie taucht die Frage auf, auf welchem Wege diese Verzierungsweise aus Pompeji in unsere Provinz gelangt ist. Die Verbindungskette sollte man in der westpannonischen Gruppe finden, wo die durch die Funde von der Laktanyastrasse vertretenen Kriterien am meisten enthalten sind. Aus der Innenstadt von Sopron ist uns ein Stuckfragment bekannt, das eine ähnliche Ornamentik aufweist wie unser Kassettenrahmen. Ausser diesem besitzen wir vorläufig weder in den norditalischen noch in den westpannonischen Fundmaterialien weitere Angaben über den nach Aquincum führenden Weg. Weitere Erschliessungen können dieses Bild natürlich ändern.

Der ausserordentlich reiche und in seinem Material sehr mannigfaltige Stuckverband dürfte die Wand des Prätoriums verziert haben, über dessen topographisch mit unserem Gebäude übereinstimmenden Platz die bisherigen Ausgrabungen ebenfalls zahlreiche Angaben lieferten.

Im pannonischen Stuckmaterial ist die Deckenverzierung ausser dem weiter oben erwähnten Fragment von Sopron lediglich aus der Villa am Csúcshegy bekannt, die aber durch eine viel flachere zeichnerische Ausarbeitung gekennzeichnet ist.

Von den *Gesimsen* vertritt das in den Abb. 10 und 13 dargestellte Doppelgesims charakteristisch die Vermischung, den Dualismus der antiken und provinziellen Elemente. Die überladenen, auch getrennt für sich bestehenden Gesimsteile wurden von dem Künstler verbunden. Sowohl in der Anwendung der beiden Reihen an einer Stelle als auch in den Verzierungselementen ist die Hand des provinziellen Meisters zu spüren. Zur Raumausfüllung benutzte er verschiedene Verzierungselemente.

Die Stuckverkleidung der *Seitenwände* ist hier der Wandmalerei nicht untergeordnet. Sie ist nicht ein dekorativer Rahmen für farbige Wandfelder — wie im allgemeinen in der westpannonischen Gruppe —, sondern eine selbständige Verzierung.

Bei der inneren Dekoration der Gebäude ahmten die Römer die naturgemässe Mauerstruktur oft in der Weise nach, dass der Künstler die auf der äusseren Fläche des Hauses sichtbaren Quadersteine im inneren Teil der Zimmer aus Stuck plastisch ausbildete. So wurde auch die Sockelverzierung des Raumes 2 aus Stuck hergestellt. Ähnliche geometrische Verzierungselemente erscheinen als Sockeldekorationen an der Wand eines Raumes in Herculaneum und in Kertsch.

Die Zeitstellung der in dem am Anfang des II. Jahrhunderts u. Z. blühenden Inkrustationsstil gemalten Dekoration des Raumes 2 ist nicht nur durch zeitlich übereinstimmende Begleitfunde, sondern auch durch einige Analogien unterstützt. (Zum Beispiel das Haus der Vettii, die Gruft von Cadra, das Bad von Virunum.)

Die Verzierungs-elemente der Wandmalerei und der Stuckkunst sind miteinander verbunden und stimmen in ihrem Stil überein; der gemalte Sockel des einen Saales erscheint in einem geometrischen Rahmen und der untere Abschluss der mit Stuck bedeckten Wand des Nachbarraumes ist ebenfalls in einer geometrischen Form hergestellt.

### MATERIAL DES STUCKES

Das Material der Stuckfragmente ist nicht einheitlich. Unter der oberen 2–3 mm dicken Gips-schicht wurde als Grundierung bei einigen Stücken reiner Mörtel, bei anderen Terrazzomaterial benutzt. Wegen struktureller Erfordernisse wurde wahrscheinlich das zur Befestigung des Stuckes dienende Netz von grösserer Festigkeit am Gewölbe aus Terrazzo ausgebildet, der eine stärkere Bindung gibt. Zur Anbringung der kleineren Teile innerhalb des Netzes genügte auch der blosse Mörtel.

Über die Grundierung der Gipsschicht war die Ansicht der römischen Schriftsteller abweichend. Nach Plinius wurden drei Reihen feiner Sand (Bewurf) mit zwei Schichten Marmor-Gipspulver abgedeckt. Aus Vitruvius' Beschreibung geht hervor, dass sie unter den drei Sandschichten noch einen grösseren Bewurf verwendet und auf den so erhaltenen vierfachen Bezug den marmorierten Gips angebracht haben, jedoch nicht in zwei, sondern in drei Schichten.

In der Grundierung der Fragmente von Laktanyastrasse ist diese mehrschichtige Auftragung nicht zu trennen. Die von Vitruvius beschriebene grobe untere Schicht ist ebenfalls nicht sichtbar.

Bei der Untersuchung der *technischen Verfahren* wurde festgestellt, dass die einzelnen Verzierungen entweder frei ausgebildet oder mit Hilfe einer Gussform bzw. eines Druckstockes hergestellt wurden.

Der Medusenkopf, der Hippocampus, der Fisch, die zu den Kapitellen gehörenden Blätter, Palmetten, Rosetten von doppelkonischem Querschnitt, Voluten, Granatäpfel, die Komposition von Weinranken, Rebenblättern und Trauben sowie die Einzelheiten des Pfeilerschaftes sind alles Handarbeit. Hier war die Plastizität und nicht die Polychromie der Raumverteiler in der Stuckarbeit.

Bei der Verzierung der Kassettendecken arbeitete der Stuckkünstler mit einem Quadratnetz. Er füllte die Rahmen des Netzes nach einer vorher entworfenen Zeichnung aus oder unterbrach sie und erhielt in diesem Fall aus zwei Rechtecken ein längliches Viereck.

Einzelne Motive der sich unzähligemal wiederholenden Gesims- und Kassettenrahmenverzierungen wurden mit Hilfe eines Musters in das frische Material gedrückt. In einigen Feldern sind die neben den negativen Mustern hervortretenden schmalen Rippen gut erkennbar.

Manche Stücke wurden auf Vorrat gearbeitet und fix und fertig an Ort und Stelle geliefert, wo sie lediglich an die Wand genagelt wurden. Das in Abb.

16: 2 dargestellte Medusenkopfreliëf wurde auch bereits vorher angefertigt; auf seiner Rückseite blieben Zapfen aus Terrazzo erhalten (Abb. 24: 7).

Auf der hinteren Fläche des stilisierten Kapitellblattes des Raumes 3 ist ein regelmässiges Loch sichtbar (Abb. 24: 8). Hier standen wahrscheinlich aus dem Pfeilerkern selber die Zapfen als Dornen heraus, und die gesondert geformten Blätter wurden auf diese gehängt.

Die auf Vorrat gearbeiteten Stuckverzierungen dürften in selbständigen Werkstätten hergestellt worden sein. Diese Werkstätten befriedigten die Bedürfnisse der ganzen Provinz. Zur Zeit des Kaisers Diocletianus treiben diese bereits gewerbmässig die Anfertigung des Stuckes. Die Verordnung über die Höchstpreise erstreckte sich auch auf die Modellierung der Stuckfiguren und auf andere Stuckarbeiten.

In der Ausführung der einzelnen Stuckverzierungen sind Unterschiede zu bemerken und das wirft die Frage auf, ob an der Dekoration des Saales mehrere Meister beteiligt waren. — Der Meister, nach dessen Entwürfen gearbeitet wurde, leitete zugleich die Ausführung. Sie arbeiteten jedoch vermutlich in mehreren Gruppen. Die einen konnten die Relieftteile mit Figuren, andere die plastischen Gesimsornamente hergestellt haben, dritte wieder brachten lediglich die mit Hilfe von Druckformen angefertigten Gesimse an der Wand an, ebenso wie in der Wandmalerei, wo einzelne reicher verzierte, Figuren enthaltende Bilder von anderen gemalt wurden wie die einfarbigen Felder.

Zur *Zeitstellung* des Stuckes verhelfen uns teils die stratigraphischen Beobachtungen, teils die von derselben Schicht zum Vorschein gekommenen übrigen Funde. In der ausgegrabenen Fläche begann die 30–50 cm dicke Schuttschicht 1,50–1,80 m unter der heutigen Oberfläche (103,20 m über dem Meeresspiegel). Darunter erschienen zuerst die römerzeitlichen Wände, sodann nach ihrer Entfernung zeigten sich in einer gelben Schlammschicht mit schwarzem fettigem Humus aufgefüllte Einschnitte als Spuren der urzeitlichen Wohn- und Abfallgruben. All diese übertrafen die dem Plan gemäss ausgeschachtete Tiefe von 3,10–3,40 m der Gräben.

Ein von stratigraphischem Standpunkt aus wesentlicher Umstand ist, dass diese Gruben stets von den römerzeitlichen Wänden durchschnitten werden. Die Fundamentierung der Wände des mit Stuck verzierten Gebäudes schliesst sich unmittelbar dem frühesten Niveau an.

Nach dem Bericht der Funde verlief auf diesem Teil von Óbuda das Leben ohne Unterbrechung vor dem Kaiserreich und in den zwei Jahrhunderten nach der römischen Eroberung.

Der kleinere Teil des aus den Gruben gehobenen Fundmaterials gehört wohl zur zweiten Periode der Bronzezeit, der grössere jedoch stammt aus der Zeit der Kelten.

Das keramische Material der keltischen Gruben enthielt die auch im I. Jahrhundert u. Z. benutzten

Produkte der kaiserzeitlichen einheimischen Töpfermeister (Abb. 19: 4—6; Abb. 20; Abb. 18: 1—6, 11—12; Abb. 22: 4; Abb. 18: 7, 8, 9, 10; Abb. 22: 2, 3, 6).

Diesem, aus dem I. Jahrhundert u. Z. stammenden Material schliesst sich ohne Unterbrechung die Zeit des Baues des Steingebäudes in den ersten zwei Jahrzehnten des II. Jahrhunderts sowie die Zeit der Herstellung des Stuckes des Raumes 2 an.

Am Anfang des II. Jahrhunderts u. Z. werden die *pannonischen Sigillatagefässe* des Meisters Resatus angefertigt, dessen Werkstätte in unserem Material durch zahlreiche Stücke vertreten ist (Abb. 19: 1—3; Abb. 18: 13—18). Die *Keramiken der Töpferwerkstätte in Kiscelli-Strasse 77—79*, die den überwiegenden Teil unserer Funde ausmachen (Abb. 18: 32, 37, 39, 41—45; Abb. 23: 7), stammen ebenfalls aus dem frühen II. Jahrhundert. Diesen schliessen sich zeitlich folgende an: Bruchstücke von *bemalten Faltenbechern mit Sandkornbestreuung* (Abb. 18: 33—37 und Abb. 21: 4), *Volutenlampe* (Abb. 23: 5), *marmoriert und fleckförmig bemalte Gefässbruchstücke* (Abb. 21: 7—9), Stücke von Metalltechnik nachahmenden und mit grüner Glasur überzogenen Gefässen (Abb. 18: 28; Abb. 21: 1—3 und 5—6).

Die *Terra-sigillata*-Bruchstücke von Lezoux und Rheinzabern (Abb. 23: 1 und 4) müssen zeitlich nach den vorigen eingereiht werden.

Die in *Abb. 24: 3* und *4* nebeneinander dargestellten *Männerköpfe* — ersterer wurde *ins Stuck eingegritzt*, letzterer *auf einem Becher abgebildet* — veranschaulichen die modische Haartracht am Ende des I. Jahrhunderts u. Z., die mit der aus den Männerdarstellungen der Grabsteine ersichtlichen Frisur übereinstimmt.

Feine *sigillataartige* Bruchstücke mit an Metallgefässe erinnernder glänzender Fläche und Reliefverzierungen von Füßen und Kleiderfalten sind samt dem Fragment eines farblosen, durchscheinenden, aus Glas gefertigten Fussbechers ebenfalls kaiserzeitliche Waren (Abb. 23: 2—3 und 6).

Die *Ziegelstempel* des Gebäudes stammen gleichfalls aus dem ersten Jahrzehnt des II. Jahrhunderts (Abb. 24: 10—11).

Von den aus der urzeitlichen Wohngrube zum Vorschein gekommenen Funden liefern auch die Denkmäler der *Münzprägung* der einheimischen Urbewohner wertvolle Angaben (Abb. 24: 1—2). Sie können in die Jahre 70—60 v. u. Z. datiert werden.

Ausser der Zeitstellung der Begleitfunde bestimmt auch die Verzierung der *Stuckdecke* selbst — die ja von der Dekoration der *Therme von Stabiae* übernommen worden ist — mit Sicherheit ihre Herstellungszeit. Bis zur Anwendung des Vorbildes in Pannonien konnten 20—30 Jahre vergangen sein, welcher Zeitpunkt mit der Datierung der übrigen Funde übereinstimmt.

Die Teile des auf dem Grundstück Laktanyastrasse 31—33 ausgegrabenen römischen Gebäudes sowie die zutage geförderten Funde liefern bedeutende Angaben über das Leben der Provinzialhauptstadt im I. und II. Jahrhundert.

Die jetzt erschlossenen keltischen Denkmäler bestätigen die Tatsache, dass Urbewohner in Óbuda nicht nur bei der Eroberung, sondern auch später im ersten Jahrhundert der Romanisation gelebt haben.

Die durch die Politik von Trajanus und Hadrianus erzielte, verhältnismässig friedlichere Epoche verleiht der Stukkatur in der Kunst der inneren Dekoration des Gebäudes eine bedeutende Rolle. Von den bisherigen gelangte die mit den antiken Traditionen verschmolzene provinzielle Stuckkunst in der Stuckverzierung von der Laktanyastrasse im höchsten Grade zum Ausdruck.

## VERZEICHNIS DER ABBILDUNGEN

- Abb. 1. Grundriss
- Abb. 2. Die eingestürzte Stuckverzierung des Kommandogebäudes von Aquincum während der Aushebung
- Abb. 3. Rekonstruierte Zeichnung der Stuckdecke des Raumes 2
- Abb. 4. Ergänzung der Stuckfragmente der Decke mit Gips
- Abb. 5. Detail der mit Stuck verzierten Decke der *Therme von Stabiae*
- Abb. 6. Rekonstruierte Zeichnung der vollständigen Stuckverzierung des Raumes 2
- Abb. 7. Auf der Wandfläche nach oben zu laufende Weinranken-, Rebenblätter- und Traubenkomposition aus Stuck
- Abb. 8. Fragmente der achteckigen Kassetten der Decke. 1, 3, 7. Pfeile; 2, 8. Schild; 4. Fisch; 5. Partie des den Rand des Bogengewölbes abschliessenden Dreiecks; 6. Seite eines Achtecks; 9. Eckstück des entlang der Seite des Achtecks ziehenden Mäanderbandes
- Abb. 9. 1, 3, 5. Fragmente des Pfeilerkapitells; 2. Partie des kannelierten Pfeilerschaftes; 4, 6. Stücke der in dem halbkreisförmigen Abschluss des Gewölbes vorkommenden Muschelverzierung
- Abb. 10. Doppelgesims aus Stuck
- Abb. 11—15. 1. Stuckgesimspartie aus der *Ädikula*; 2. Wandfläche abschliessendes doppeltes Stuckgesims; 3. Geschweiftes Gesims der *Ädikula*; 4—5. Gesimse
- Abb. 16. Im Inneren der achteckigen Kassetten vorkommende Figuren. 1. *Hippocampus*; 2. *Medusa*
- Abb. 17. —1. Freskenverzierung am Wandsockel des Raumes 3; 2. Quadersteine nachahmender Stucksockel aus dem Raum 2; 3—4. Entlang der westlichen Seitenwand ziehendes Stuckgesims im Raum 3 mit dem erhalten gebliebenen Teil des Terrazzofussbodens (3. Draufsicht, 4. von Osten aufgenommen)
- Abb. 18. Gefässprofile



- Abb. 19. 1, 2, 3. Pannonische Keramikscherben von Resatus; 4, 5, 6. Graphitierte Speicherfragmente
- Abb. 20. Zeichnungen von eingeläuteten Verzierungen der keltischen Gefäße
- Abb. 21. 1, 2, 3. Mit grüner Glasur überzogene Gefäßscherben; 5, 6. Fragmente einer mit grüner Glasur überzogenen Lampe; 4. Gefäßboden mit Sandkornbestreuung; 7, 8, 9. Seitenstücke von bemalten Gefäßen
- Abb. 22. 1. Rot bemalte ergänzte Schüssel mit eingedrückter Verzierung; 2, 3, 4, 6. Keltische Gefäße; 5. Schüssel mit grauem Anstrich
- Abb. 23. 1, 4. Seitenstück einer Terra-sigillata-Schüssel; 2, 3. Seitenstücke eines Ge-

- fäßes von metallischem Glanz, mit Details von Kleiderfalten- und Fussverzierung; 5. Volutenlampe; 6. Bruchstück eines Fussbechers aus Glas; 7. Hauskeramik mit vertiefter Verzierung
- Abb. 24. 1, 2. Avers und Revers einer keltischen Silbermünze; 3. Zeichnung eines in Stuck geritzten Männerkopfes; 4. Becher mit Gesicht aus Ton; 5—6. Stuckrosetten im halbkreisförmigen Abschluss des Gewölbes; 7—8. Rückseite von auf Vorrat gearbeiteten Stuckverzierungen, die an Ort und Stelle angebracht werden können, mit aus Terrazzo verfertigten Zapfen bzw. einem Zapfenloch; 9. Akanthusblatt vom Pfeilerkapitell; 10—11. Ziegel mit Stempel