

KASSAI ISTVÁN BUDÁN

A budaszentlőrinci pálos kolostor területén lefolyt ásatások felszínre hozták a XIV. század elejétől a XVI. század első feléig fennálló épület alapfalainak egy részét.¹ A nagykiterjedésű épület-együttes teljes feltárására eddig még nem került sor. A gyönyörű fekvésű, egykor fényes kolostor-épületet ma már csak az alapfalak csonkjai jelzik.² Az ásatásokból előkerült és a környékbeli házak falaiból kibontott faragott kövek meghatározása az anyag igen kis részében történt meg.

Budapest területén kevés olyan középkori műemlék van, amelynek építéstörténetéről olyan hiteles XVI. századi forrás tudósítana, mint a pálos krónikás: Gyöngyösi.³ E tanulmány a kolostor emlékanyagából néhány építészeti részletet kíván kiemelni az 1486—92-es évek közé eső időből.

A Mátyás király korabeli gótikus építészet fényes korszakot jelent műtörténetünkben. A gótikus építkezés ebben az időben sajátos, nemzeti jelleget mutat. Amikor a nyugati országokban a „flamboyant” tombol, nálunk kiegyensúlyozott, szertelenségektől mentes gótikus formaképzés uralkodik. Még a XV. sz. végén, sőt a XVI. sz. elején sem burjánzanak el a díszítőelemek, hanem barátságosan szélesednek reneszánsz formákkal. A budaszentlőrinci kolostor töredékei méltó képviselői annak az egészséges építészellelemnek, amelyet a csütörtökhelyi kápolna és a kassai székesegyház korabeli részletei épen őriztek meg számunkra.

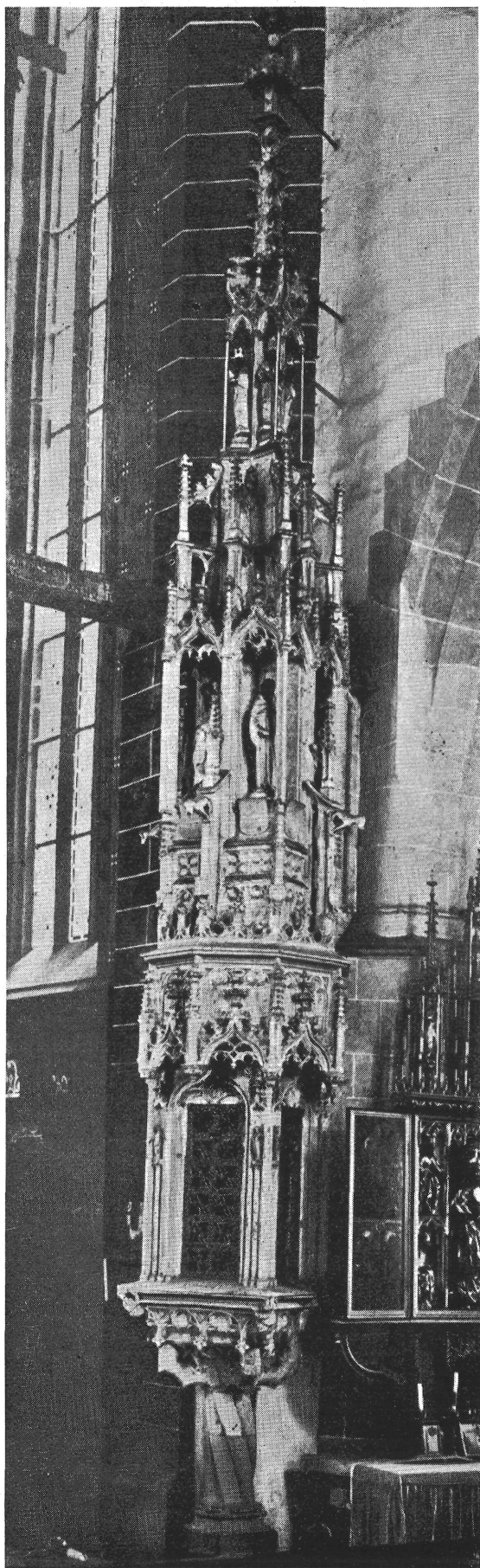
Budán, Mátyás székhelyén a Nagyboldogasszony templom déli tornyán kívül alig maradt fenn valami ebből a korszakból. Az is csak erősen restaurált formában. Mátyás udvarának építészetét — úgy vélték régebben — teljesen a reneszánsz uralta. A budavári ásatások bebizonyították azt, hogy a két stílus békésen megfér egymás mellett még a királyi palotában is. A gótikus budai építőműhelyek ekkor még országos viszonylatban is fontos központot jelentettek.

Gerevich László megfigyelése szerint⁴ a budavári ásatás emlékanyagában van néhány olyan faragvány, amely Kassai István jelenlétére utal. Kassai István a kassai dóm építőmestere, Mátyás király építészé volt. A múlt század végén megindult kutatás a felvidéki városok levéltáraiban számos olyan feljegyzésre, oklevélre bukkant, amelyek a neves építész és szobrász életét és munkásságát jelentős mértékben megvilágítják. Ezek alapján hitelesen személyéhez kapcsolható műve a bártfai szent Egyed templom szentségtartója (1. kép) és a szentély boltozata. A kutatók a hiteles munkára és az okleveles adatokra támaszkodva a XV. század végi felvidéki műemlékek jórészt Kassai István nevével fémjelezték. Az attribúciók egy része bizonytalanul látszik azért, mert a hiteles művek nem tartalmazzák a mester teljes formakincsét, viszont az összehasonlításnál csak ezeket vehették figyelembe.

A budaszentlőrinci kőtöredékek között Kassai István nyomait keresve mi is csak a bártfai alkotások, főként a gazdag díszítésű szentségtartó minél részletesebb vizsgálatával érhetünk el eredményeket.

Gyöngyösi, a budaszentlőrinci pálos krónikás megemlékezik a kolostorban 1486 és 1492 között lezajlott építkezésekről. Ekkor kapcsoltak a kolostor templomához északról és délről⁵⁻⁶ egy-egy kápolnát (2. kép). Az ásatások feltárták mindkettő alapfalait. „In situ” részlet sajnos nem maradt fenn, de a kolostor építéstörténetének ismeretében a felszínre került töredékek között találunk néhány olyan faragványt, amelyek formai és technikai vizsgálat alapján a két kápolna építési idejébe illeszthetők.

Ezek között különös figyelmet érdemel egy keménymészke szentségház töredéke⁷ (4. kép). A négyzetalapú szentségházrészletnek eredetileg mind a négy oldalát számárhátíves keretű vakmér-



műves díszítés borította. Ma a négy oldal közül egy maradt meg jórésben (5. kép), a derékszögű sarokrészlet mellett a másik oldalnak csak az indítása látható (10. kép).

A maradvány kiegészíthető vakméműve körvonalaiiban megegyezik a bártfai szent Egyed templom szentségtartója felett elhelyezett baldachin egyik oldalát képező mérművel (3. kép). A hasonlóság fennáll forma és arány tekintetében, de különbséget is találunk: a csekély profilbeli eltérésen kívül⁸ (6—7. kép) a budaszentlőrinci töredék gondosabb, részletesebb, faragása formatisztább. Az egymást kristályosan keresztező lemeztagek néhány évtizeddel későbbi időben gyakoriak. Ezeket a vonásokat megmagyarázza a közben eltelt idő. A bártfai szentségtartó 1465-ben készült, a budai 1486—92 között.

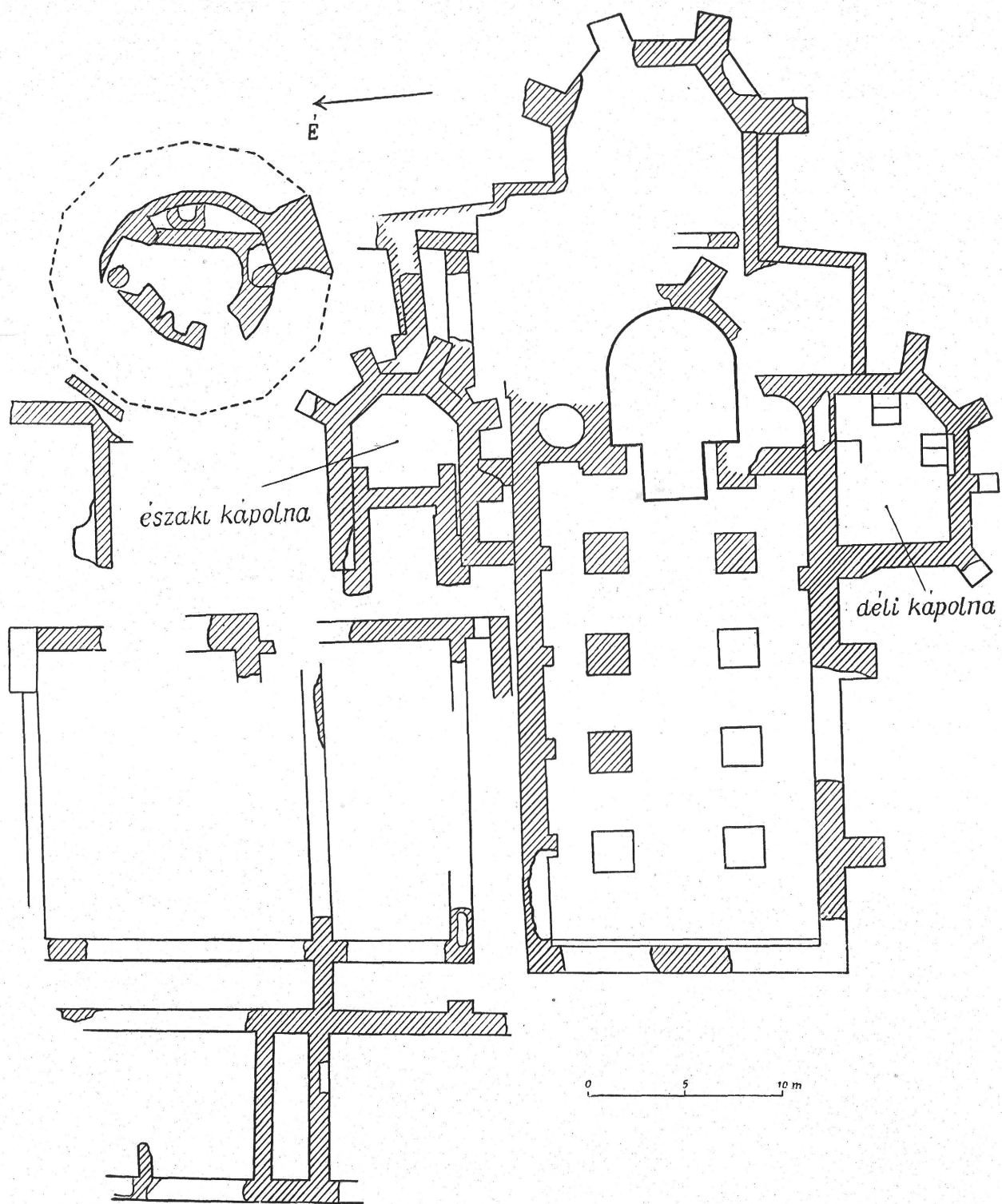
E hasonlóság alapján még nem teljesen indokolt a két mű mesterét azonosítani. A közös mérműséma gyakori a XV. század végén. Azonban a budaszentlőrinci töredék és a bártfai szentségtartó között elgondolkoztató méretazonosság áll fenn.

Ahhoz, hogy megértsük ennek jelentőségét, emlékezetünkbe kell idéznünk a középkori építmények tervezésének módszerét.⁹

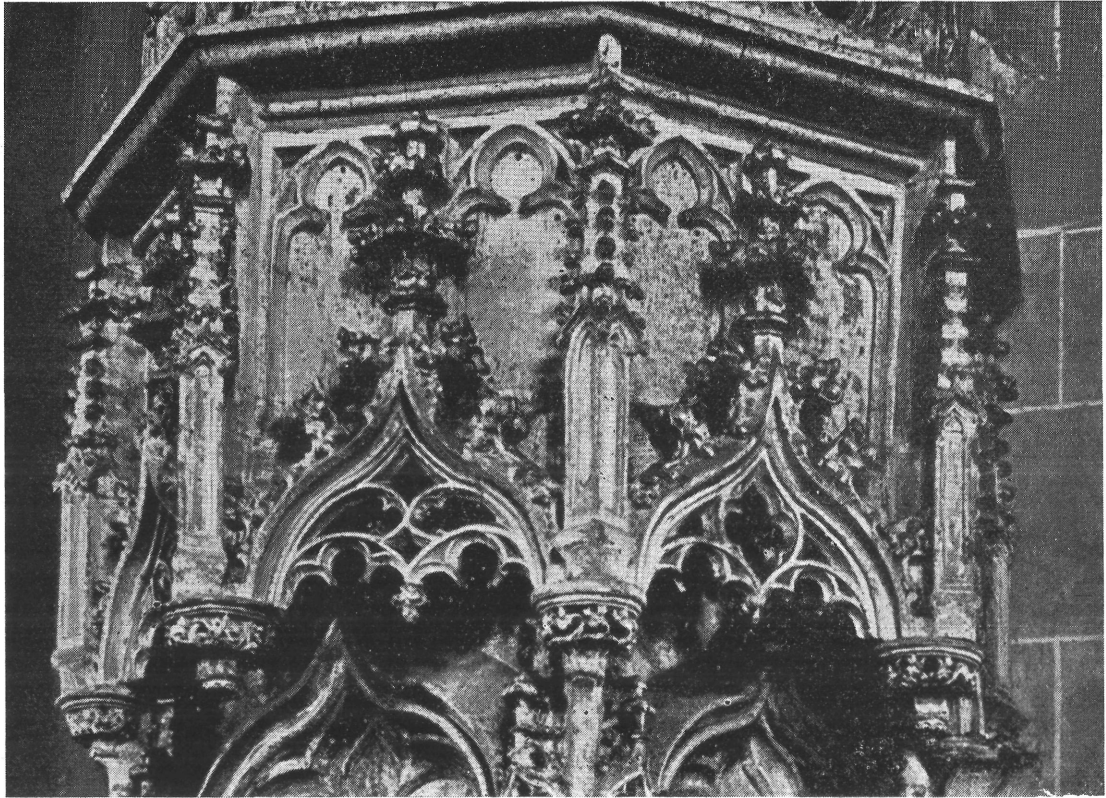
A középkori építész a maitól eltérően úgy készítette el a tervrajzot, hogy az egyes emeletek alaprajzait egymásba vetítette. Nem készített méretarányos alaprajzot megadott léptékben — ennek semmi nyoma sincs a fennmaradt középkori terveken —, hanem egy adott méretű szabályos idomon belül arányszerkesztéses eljárással határozta meg az egymás alatt, ill. felett fekvő részletek határvonalait. Tehát pl. a bártfai szentségház egyetlen reális horizontális mérete annak a körnek a sugara, amelyen belül Kassai István felismerhetően az egymásba írt négyszögek arányosító eljárását alkalmazta. Ez pedig az az öt bécsi láb átmérőjű kör, amelybe a szentségtartó baldachinjának nyolcszöge, ill. a szentségtartó ház négyszöge beleszerkeszthető (9. kép).

Ha a budaszentlőrinci szentségtartó töredékét négyszöggé egészítjük ki, az szintén egy öt bécsi láb átmérőjű körbe illeszthető bele (8. kép). Ez a méretazonosság nem magyarázható meg azzal, hogy mindkét mű azonos rendeltetésű — szentségtartó — volt. Csupán azzal indokolhatjuk, hogy a két mű alkotója azonos személy, aki azonos módszert alkalmazott a tervezésnél, azonos lábmértéket használt. Figyelembe véve a formai azonosságot és a rejtett, de tervezési szempontból alapvető méretegyezést, Kassai Istvánnak valamilyen formában köze volt a budaszentlőrinci

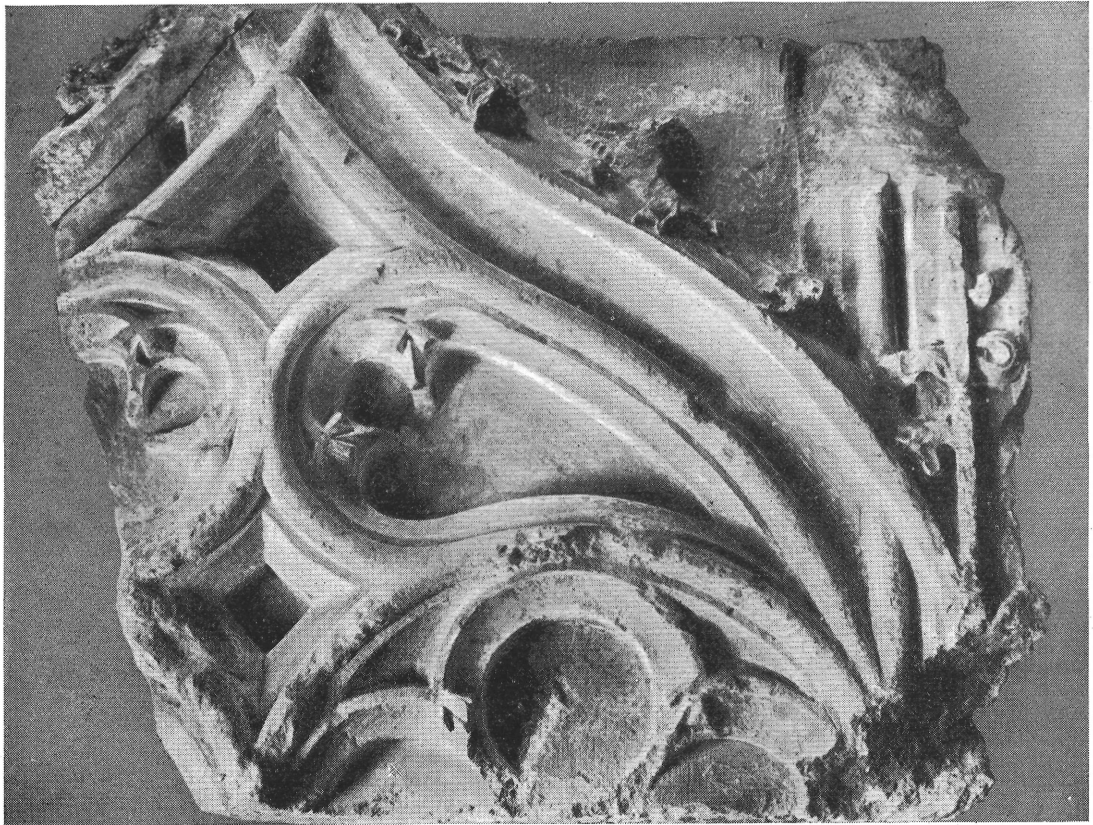
1. kép. A bártfai szent Egyed-templom szentségháza. Kassai István műve. 1465



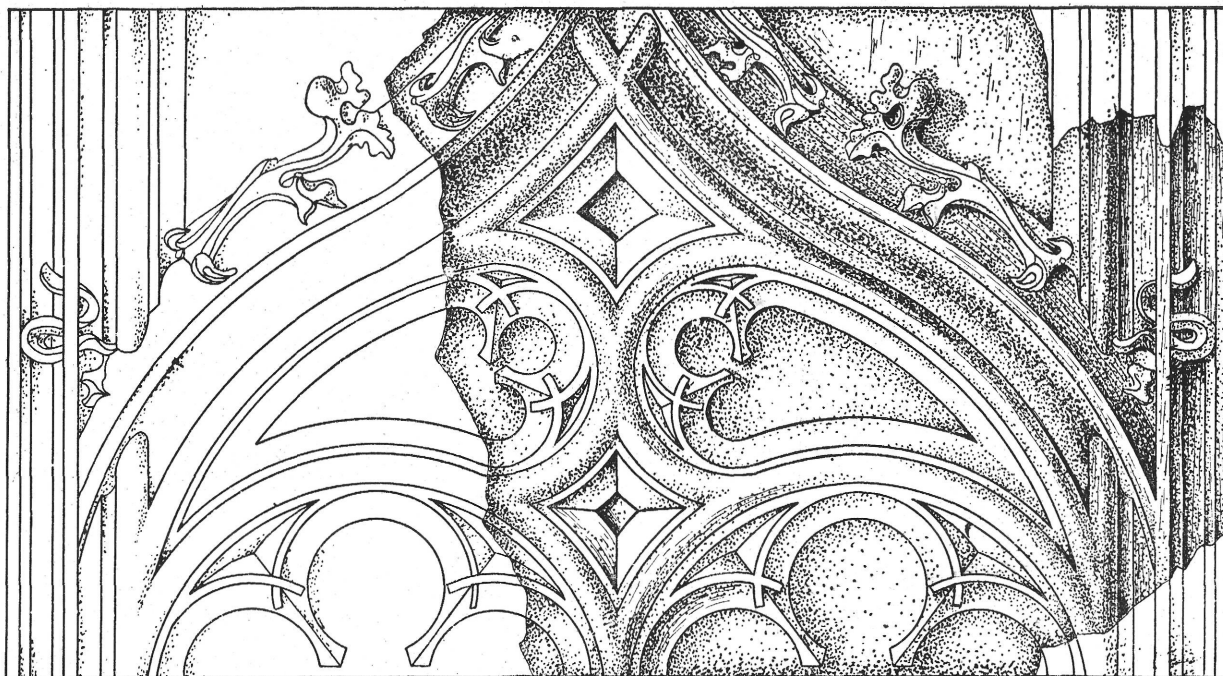
2. kép. A budaszentlőrinci kolostor ásatasainak helyszínrajza. Garady Sándor felmérése



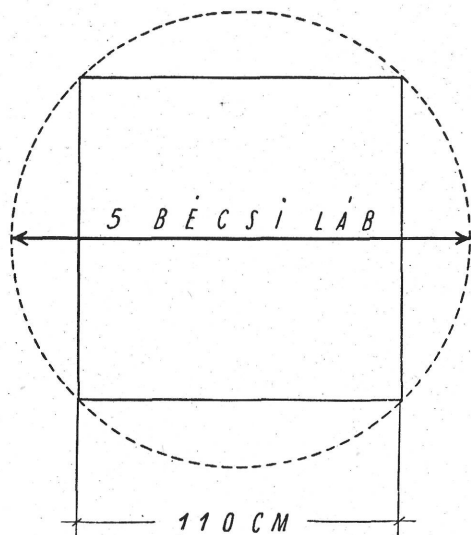
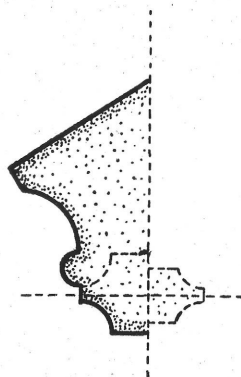
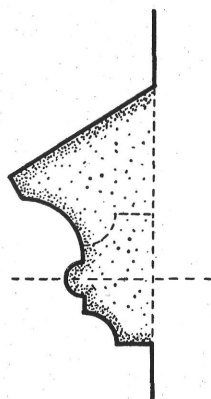
3. kép. A_bártfai szentségtartó baldachin-részlete



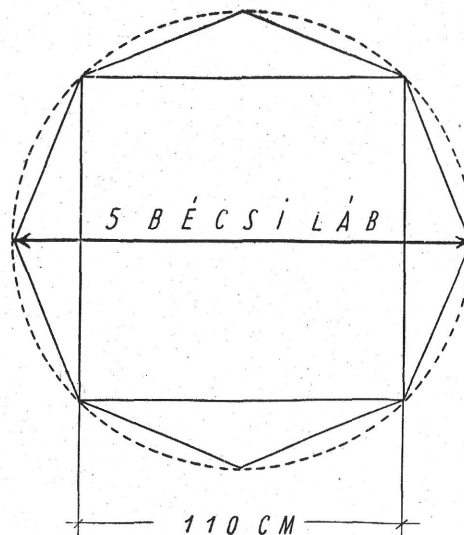
4. kép. Mésző szentségház töredéke a budaszentlőrinci pálos kolostorból. 1486—92



5. kép. A budaszentlőrinci szentséggház felvételi rajza.



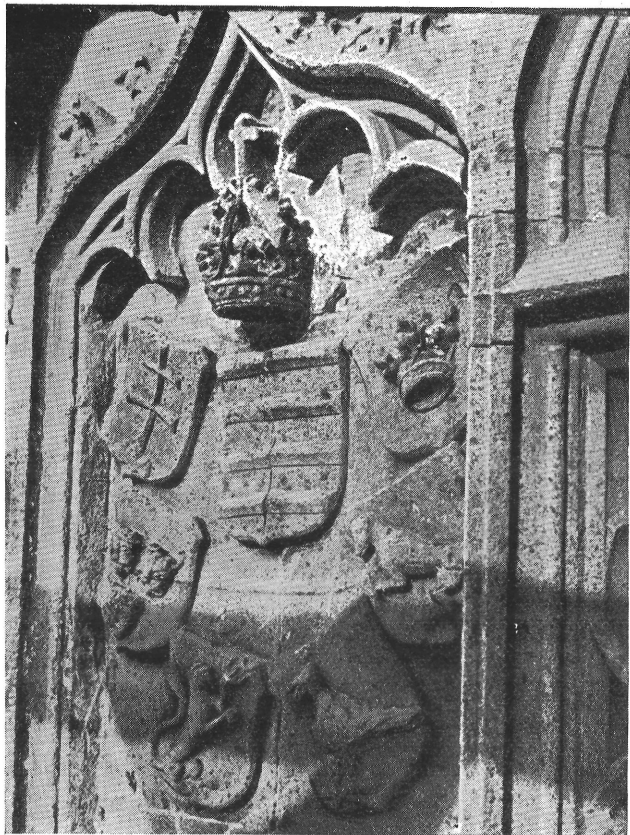
6. kép. A budaszentlőrinci szentségtartó keresztmetszete
8. kép. A budaszentlőrinci szentségtartó sematikus alaprajza



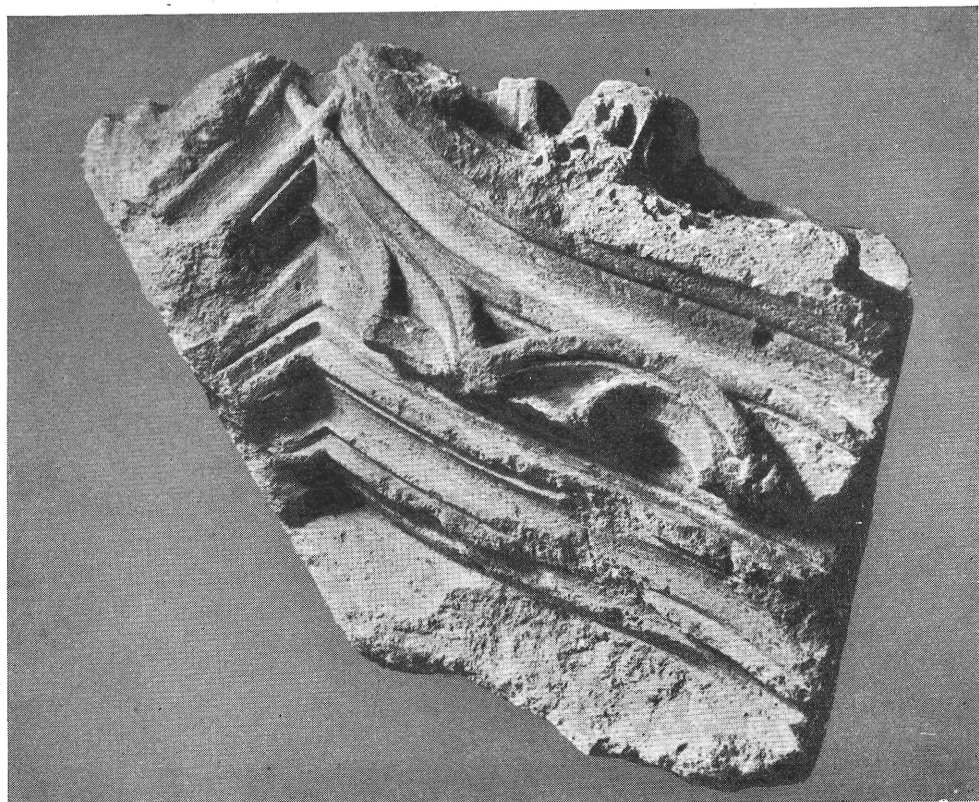
7. kép. A bártfai szentségtartó keresztmetszete
9. kép. A bártfai szentségtartó sematikus alaprajza



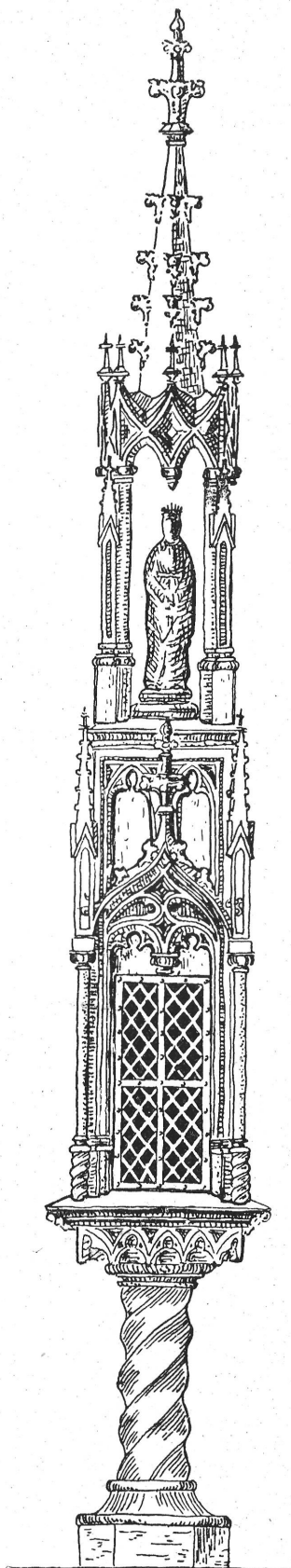
10. kép. A budaszentlőrinci szentségháztöredék oldalról



11. kép. A kassai dóm déli tornyán lévő Mátyás-címer



12. kép. Budaszentlőrinci számárhátíves vakkeret



13. kép. A budaszentlőrinci szentségház rekonstrukciója

szentségtartó elkészítéséhez. Ebben a kérdésben a döntő szót a történeti adatok mondják ki: feltételezhető-e, hogy Kassai István a budaszentlőrinci építkezések idején Budán tartózkodott.

Kétségtelen az, hogy 1464–1486 között István mester Kassa város polgára volt,¹⁰ innen hosszabb-rövidebb időre távozott el más városokba, 1464–65-ben Bártfára, 1476-ban Diósgyőrbe.¹¹ A kassai dóm vezető építőmestere volt, az utolsó elszámolás ezzel kapcsolatban 1480-ban történt meg a városi tanáccsal.¹² 1467–1487 között a városi tanács külső tagja. 1487-ben megszakadnak a róla szóló tudósítások, élete homályban marad haláláig. Ebbe a sötétségbe vetett némi fényt egy 1499-es oklevél, amely szerint ápr. 13-án István mester özvegye, Dorottya kérésére a budai tanács levelet küld a kassai tanácsnak, a mester — egykori budai polgár (!) — kassai házának ügyében.¹³ Megtudjuk tehát, hogy Kassai István halála előtt Buda város polgára volt. Halála nem sokkal az oklevél kelte előtt következhetett be.

Kassai István budai tartózkodásának kérdése már régebben is felmerült. De a budaszentlőrinci faragvány lehetővé teszi, hogy életének az 1487–1499 közé eső korszakát megkíséreljük felleveníteni.

A mester legkésőbb 1487-ben elhagyta Kassát, lemondott külső tanácstagságáról és Budára távozott. A költözködés azért válhatott szükségessé, mert a király — aki munkásságát már több ízben igénybe vette — az udvar körébe szólította.¹⁴ Olyan jelentős megbízatást kapott, hogy meg is telepedett Budán. A budaszentlőrinci építkezés kezdete és István mester Budára költözésének időpontja egy év híján egybevágh. A pálosok építkezéseit általában szerzetesi műhelyek végezték, de jelen esetben indokolt a világi mester megjelenése. Ugyanis a pálosokkal igen közeli kapcsolatban lévő Mátyás király részéről baráti gesztus lehetett az, hogy a hírneves királyi építész közreműködését felajánlotta nekik.¹⁵ Kassai István budai tartózkodása idején — ha figyelembe vesszük azt, hogy 1465-ben 35 év körül járt¹⁶ — körülbelül 55–60 éves lehetett.

A budaszentlőrinci pálos kolostor felszínre került anyagában sok olyan faragványt találunk, amelyek a tárgyalt időben készültek. Ezek felismerése nem okoz különösebb nehézséget azért, mert a XV. század folyamán csak 1486–92 között építkeztek Budaszentlőrincen. Megelőzően a pálosok a XIV. század végén emelték a kolostor templomát,¹⁷ később, 1516 körül, a templomhoz új szentélyt csatoltak.¹⁸ A XVI. századi kőfaragványok jól elkülöníthetők kevert reneszánsz gótikus formáikkal.¹⁹ A XV. századi faragványok között nagyrészt kevésbé jellegzetes töredékek maradtak fenn, főként sablonos profilú nyílászkeretek, amelyek nem árulják el felismerhető módon Kassai István formáinak jelenlétét. Ezek között találunk egy számárhátíves puhamész-kő vakkeretet (12. kép), amely határozottan rokon a tárgyalt szentségház töredékkel. Ez a részlet profiljában, felfogásában erősen emlékeztet a kassai dóm déli tornyának harmadik emeletén elhelyezett Mátyás-címer keretére is (11. kép). A kassai dóm déli tornya a csütörtökhelyi kápolnával együtt a legnagyobb valószínűséggel Kassai István művei közé sorolható.

Kassai István a vakkeret tanúsága szerint Budaszentlőrincen nemcsak a szentségház elkészítését irányította, hanem az északi, vagy a déli kápolna építésénél is közreműködött. A szentségtartóhoz közvetlenül csatlakozó töredéket eddig még nem sikerült találnunk, de mert annak funkciója kétségtelenül megállapítható, megkíséreljük rekonstruálni (13. kép). Kiegészített töredékünk méreteinél fogva csak a szentségház vasajtaja feletti oromzat lehetett. A sarokfiálé a meglévő kövön világosan felismerhető. A felső és alsóbb részek kiegészítésénél a gölnicbányai szentségtartót vettük figyelembe, mint olyan alkotást, amely egyszerűbb a bártfainál, de Kassai István művészetéhez közel áll.²⁰

Kassai István bécsi kapcsolataira mutat az, hogy a budaszentlőrinci szentségtartó egyes részletei és a bécsi dóm faragványai között stílusazonosság áll fenn. A budai szentségháztöredék számárhátívét kísérő rostos, kemény faragású kúszólevelek hasonmását megtalálhatjuk a Szent István dóm északi homlokzatán lévő „Adlertor” kapuívén.²¹

Kassai István budai tartózkodásának kérdésével már eddig is több kutató foglalkozott, de mindeddig nem találtak olyan emlékkal, amely viszonylagosan ilyen biztonsággal az ő körébe illeszthető lenne. A budaszentlőrinci nyomon elindulva a töredékes XV. századi budai emléanyagban még bizonyára meg fogjuk találni Kassai István budai működésének további bizonyítékait is.

JEGYZETEK A „KASSAI ISTVÁN BUDÁN” C. TANULMÁNYHOZ

- ¹ A mohácsi csata után a kolostort felgyújtották a törökök, az életben maradt szerzetesek elmenekültek, az épület lassú pusztulásának teljességét a XIX. század elejére érte el. Első ízben Bugát Pál és Henszlmann Imre ásták ki a kolostor templomának és a hozzá csatlakozó épületrésznek alapfalait. (Érdy János: Hazai műrégiség. Családi Lapok. 1853. 281—284.) Másodízben Garády Sándor ásta ki a romokat 1934 őszén. (Garády S.: Budapest székesfőváros területén végzett középkori ásátások összefoglaló ismertetése. Budapest Régiségei XIII. 173—184.) A felszabadulás után a Vármúzeum folytatott itt kisebb ásátást.
- ² A kolostor a Budakeszi-út 93. sz. alatt van, festői környezetben a Hárshegy alján.
- ³ Authore F. Gregorio Gyöngyesino O.S.P.E. Priori Generali. Vita fratrum ord. S. Pauli Eremitarum. Ms. Egyetemi Kvt.
- ⁴ Gerevich László: Művészettörténeti Kézikönyv. „Gótikus művészet” c. fejezet. (Kézirat.)
- ⁵ Az északi kápolnát 1486—1492 között építették. (Gyöngyösi, id. mű, Cap. 67.) 1486-ban már az ablakokig elkészült, de teljesen csak 1492-ben fejezték be. Ebben a kápolnában állt Remete szent Pál síremléke, amelyet Dénes pálos szerzetes készített ezidőtájt.
- ⁶ A déli kápolna már 1488-ban készen állt. (Gyöngyösi, id. mű, Cap. 68.)
- ⁷ Horváth Henrik: Budai kőfaragók és kőfaragójelek. Bp. 1935. 105. Ezt a követ a XIX. században a ferencalmi kápolnába falazták be. 1950-ben bontották ki, ekkor került a Vármúzeumba. A budaszentlőrinci pálos kolostor köveinek nagy része ma is a környékbeli házak falaiban rejtőzik.
- ⁸ A profilbeli eltérés onnan származik, hogy a bártfai mérmű a budaszentlőrinci vakmérművel szemben átört. A másik különbség az, hogy míg a pálcatag a bártfai baldachinon a primér profil része, a budai kövön a szekundér profilban találjuk meg.
- ⁹ Csemegi József: Tervezés-technikai kérdések a középkori építészetben. Bp. 1936. 5.
- ¹⁰ Kassai István életével és művészetével kapcsolatos irodalom. L.: Csemegi József: Kassai István művészete. Bp. 1939. 3.
- ¹¹ Ez nem jelenti azt, hogy a mester másutt nem járhatott. Biztosra vehetjük, hogy 1487 előtt Budán is megfordult.
- ¹² Kemény Lajos: Kassa város régi számadáskönyvei. Kassa, 1892. 15.
- ¹³ Az oklevél teljes szövege: Kemény Lajos: Kassa város levéltárából. Történelmi Tár. 1898. 726.
- ¹⁴ Horváth Henrik: Korvin Mátyás és a művészet. Bp. 1940. 18—19.
- ¹⁵ Mátyás király, akinek nyéki kastélya és vadaskertje nem messze volt a budaszentlőrinci kolostortól, gyakran meglátogatta a pálosokat, meg is hívta őket magához. Mátyásról és a pálosokról számos történet maradt fenn. (Garády Sándor: A szent Lőrincről elnevezett budameléki pálos kolostor. Tanulmányok Budapest múltjából. III. 148.)
- ¹⁶ Gerevich László: A kassai szent Erzsébet templom szobrászata a XIV—XV. században. Bp. 1935. 45.
- ¹⁷ Garádi Sándor, id. mű, 148. — 1403-as oklevél újonnan épült templomról emlékezik meg.
- ¹⁸ Zákonyi Mihály: A Buda melletti szent Lőrinc pálos kolostor története. Századok. 1911. 579.
- ¹⁹ A XVI. század eleji faragványok között jellegzetes darab egy reneszánsz virágvázával díszített hatszögletű szentségháztöredék: Vármúzeum, Halászbástya kőtár. 602. ltsz.
- ²⁰ A rekonstrukciókért Ilosfai József szobrászművésznek mondok ezúton köszönetet.
- ²¹ Österreichische Kunsttopographie. Bd. XXIII. Abb. 127.

ISTVÁN KASSAI IN BUDA

Im Jahre 1934 wurden die Ruinen des Pauliner Klosters in Budaszentlőrinc in den Bergen von Buda ausgegraben. Dabei kamen die wesentlichsten Teile des gewaltigen Baukomplexes — die Kirche und die Annexbauten (Abb. 2) — zutage. Die Pauliner liessen sich im XIV. Jh. hier nieder. Ihre Kirche wurde bereits Ende desselben Jahrhunderts errichtet. Der Kirche mit den drei Schiffen wurden zwischen 1486—1492 zwei Kapellen (Abb. 2) angebaut. Im Rahmen unserer Studie befassen wir uns ausführlicher mit einigen Denkmälern der Bauten vom Ende des XV. Jh. Leider kam kein Detail der Zeit „in situ“ zum Vorschein, doch gibt es unter den Schnitzwerk-Fragmenten einige Stücke von Qualität, die die hochentwickelte gotische Baukunst zur Zeit des Königs Matthias (1459—1490) getreu widerspiegeln. Von diesen verdient besondere Aufmerksamkeit das Fragment des Sakramentshäuschens aus Kalkstein (Abb. 3). Es weist sowohl in Form, Profil wie in seinen Ausmassen eine so frappante Ähnlichkeit mit dem von István Kassai (Stefan Kaschauer) im Jahre 1465 erbauten Sakramentshäuschen zu Bártfa (Abb. 6) auf, dass unwillkürlich die Frage auftaucht, ob es möglich sei, dass sich István Kassai zwischen 1486 und 1498 in Buda aufhielt und an den Bauarbeiten in Budaszentlőrinc teilnahm.

István Kassais Persönlichkeit beschäftigt schon seit langem die ungarischen Kunsthistoriker. Dokumentarische Angaben beweisen, dass er Bauleiter des Kaschauer Doms gewesen ist. Authentisch sind uns seine folgenden Werke verblieben: das Sakramentshäuschen der St. Ägidius-Kirche zu Bártfa und das Gewölbe des Sanktuariums. Ausserdem ist uns bekannt, dass er im Dienste Königs Matthias auch in der Burg Diósgyőr Bauarbeiten durchführte. Die Forscher schreiben ihm auch den Bau der Kapelle von Csütörtökhely zu. In seinem bürgerlichen Leben in Kaschau genoss er grosse Achtung: er war Hausbesitzer und Mitglied des äusseren Stadtrates. In den Jahren 1465—1487 begegnen wir seinem Namen auf Schritt und Tritt in den Archiven von Bártfa und Kaschau. Im Jahre 1487 jedoch hörten die Nachrichten über ihn auf. In diesem Jahre dankt er als Mitglied des äusseren Stadtrats ab und verlässt allen Anzeichen nach Kaschau. Erst nach seinem Tode findet man Spuren, wohin er sich begeben hatte. Aus einem Brief der Witwe vom Jahre 1499, aus Buda nach Kaschau, erfahren wir, dass er „einst Bürger von Buda“ war. Bisher fand man keine Schöpfung in Buda, die mit seinem Namen verbunden wäre.

Zwischen dem Beginn der Bauten (1468) in Budaszentlőrinc und der Abfahrt István Kassais aus Kaschau liegt insgesamt 1 Jahr. Es ist wahrscheinlich, dass der Meister auf den Ruf des Königs Matthias nach Buda kam, wo er sich auch ansiedelte. Das Freundschaftsverhältnis zwischen König Matthias und den Paulinern von Budaszentlőrinc bezeugen zahlreiche Geschichten und Anekdoten. Die Annahme scheint also berechtigt, dass István Kassai sich auf Empfehlung des Königs an den Bauarbeiten der Pauliner betätigte.

Die Ausgrabungen in Budaszentlőrinc brachten verhältnismässig wenig architektonische Elemente zutage. Bis auf die schablonmässigen Profil-Fragmente finden wir sehr wenig Stücke. Ausser dem behandelten Sakramentshäuschen-Fragment deutet noch ein Blindrahmen mit Eselsrückenbogen (Abb. 12) auf die Anwesenheit István Kassais hin.

VERZEICHNIS DER ABBILDUNGEN

- Abb. 1. Sakramentshäuschen der St. Ägidius-Kirche zu Bártfa. István Kassais Werk. 1465.
- Abb. 2. Topographie der Ausgrabungen in Budaszentlőrinc. Vermessung von S. Garády.
- Abb. 3. Fragment des Sakramentshäuschens aus Kalkstein vom Paulinerkloster in Budaszentlőrinc. 1686—1692.
- Abb. 4. Das Sakramentshäuschen zu Budaszentlőrinc. Von der Seite aufgenommen.
- Abb. 5. Das Fragment des Sakramentshäuschens zu Budaszentlőrinc. Von der Seite aufgenommen.
- Abb. 6. Baldachindetail des Sakramentshäuschens zu Bártfa.
- Abb. 7. Querschnitt des Sakramentshäuschens zu Budaszentlőrinc.
- Abb. 8. Querschnitt des Sakramentshäuschens zu Bártfa.
- Abb. 9. Schematischer Grundriss des Sakramentshäuschens zu Budaszentlőrinc.
- Abb. 10. Schematischer Grundriss des Sakramentshäuschens zu Bártfa.
- Abb. 11. Rekonstruktion des Budaszentlőrincer Sakramentshäuschens.
- Abb. 12. Blindrahmen mit Eselsrückenbogen zu Budaszentlőrinc.
- Abb. 13. Wappen des Königs Matthias am südlichen Turm des Kaschauer Domes.