

PATEK ERZSÉBET

## BIZTOSÍTÓSZERKEZETTEL KÉSZÍTETT FIBULÁK PANNÓNIABÓL

Aquincum polgárvárosának legkorábbi temetője az Aranyhegyi-patak két oldalán terült el.<sup>1</sup> A betemetkezés ide akkor kezdődött meg, amikor a polgárváros végleges formát öltött<sup>2</sup> és így a sírletek általában a i. sz. u.-i I. sz. végének és a II. sz.-nak anyagi kultúráját tükrözik.<sup>3</sup>

Későbbi betemetkezés eredménye az L. 926/28. számú sír, amely az összesítő térképen a 145. számot kapta. Ezt mutatja az a tény is, hogy csontvázas sírral van dolgunk, míg a temető többi sírjai égetettek, aminthogy a császárkor első felében Aquincumban az égetéses temetkezés az általános temetési ritus.<sup>4</sup>

A fentemlített 145. számú sír kelet-nyugati irányú téglasír. (Leletanyagát lásd 5. kép, 1—7.) A sír alját hat darab peremes téglá alkotja, úgyhogy a peremes oldalakat befelé fordították. A sír hosszanti oldala 5—5 laposan fektetett téglából állott, a két keskenyebbik oldalra pedig 2—2 téglát helyeztek. A téglasírban két csontváz feküdt. A sír északi oldalán egy idős, fejlett férfi csontváza, mellette egy átlukasztott középbronz-érem. Ennek előlapján a császár balra néző feje. Körirata: T I CLAVDIVS CAESAR. . . Hátlapján S. C. (5. kép, 1.)

A sír feltárásánál a csontváz lábánál egy csontnyelű vaskésre (5. kép, 2.) találtak. A kés csontnyele igen rossz állapotban

maradt fenn, úgyhogy a restaurálásnál több darabból ragasztották össze. A kés jobbkézét ábrázol, amely három ujjával egy tárgyat tart. Ez a kés nyelének végét képezi és nem más, mint egy dió, amelynek bele ma is jól felismerhető. A kéz formájú kés hosszabb csontszárban folytatódik. Hossza 11·5 cm.

A sír déli oldalán kis női csontváz feküdt. Feje kb. a férfi hónaljának magasságáig ért. A nyak táján egy kónikus üveggyöngyökből és apró kerek, külső részén aranyozással díszített, üveggyöngyökből álló nyakéket találtak (5. kép, 3.), amely nem maradt meg egész nagyságában. Eredetileg ugyanis minden 1—1 kék gyöngy között 2—2 drb kis, kerek gyöngynek kellett lennie. Ma már, amint ez a fényképen is látható, csak a nyakék fele részére jutott ilyen kerek üvegdiszkek sora. Az egész nyakékből jelenleg 61 darab kék üvegszem és 30 kis kerek szemecske maradt fenn. A nyakdísz jelenlegi állapotában 29·5 cm hosszú.

A csontváz vállánál fibula került felszínre. (5. kép, 4.) Hossza: 5 cm, a kereszttag hosszúsága 3·8 cm. Anyaga ezüst, de a karokat díszítő két gomb és maga a tű bronzból készült. A fibula karját és félköríves kenyerét egymáshoz csatlakozó háromszögek formájában niello berakással díszítették. Hasonló technikával ékített a fibula lába is, az ú.-n. »futókutya«, illetőleg indamotívummal. Külön figyelmet érdemel a fibula talpprészénél kihúzható biztosítószerkezet.

A halott lábánál egy kis kerek, részben rozsdátté tintatartó feküdt. (5. kép, 5.)

<sup>1</sup> E temetőt ismertette Nagy Lajos, Budapest története I. Budapest az ókorban 465 skk. Ugyanitt találjuk meg a feltárt sírok alaprajzát is.

<sup>2</sup> Nagy L., I. m. 466. l.

<sup>3</sup> Nagy L., I. m. 467. l.

<sup>4</sup> Nagy L., I. m. 466. l.

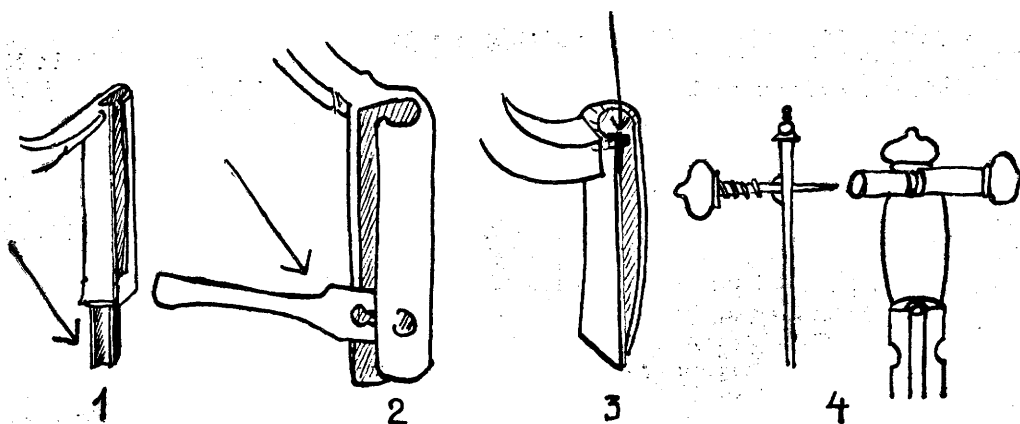
Bemélyedő alját koncentrikus körök díszítik. Magassága 6 cm., átmérője 4 cm.<sup>5</sup>

A sírban volt még egy bronz fogó töredéke. (5. kép, 6.) Hossza 6-7 cm. Továbbá egy vas stílus maradványa. (5. kép, 7.) Ennek lapos vége nyílalakú.

A leletbe tartozó T fibulával kapcsolatban utalnunk kell a Fővárosi Régészeti Intézet egy hasonló, noha kevésbé díszes kapcsolótűjére. (6. kép.) Mindkét fibulánál ugyanis a talp alul nyitott és e nyíláson keresztül

ségét. E kis zárt karikaformájú tag segítségével még ma is könnyen lehet a fibula biztosítószerkezetét ki- és betölteni. Felmerülhet annak a lehetősége is, hogy e karikára esetleg csüngő díszet vagy láncot erősítettek, bár az általam ismert anyagban és az irodalmi utalásokban a hasonló típusú fibuláknál ennek nem akadtam a nyomára.

A fentebb ismertetett kapcsolótű biztosítószerkezetével kapcsolatban alább a fibulák biztosítószerkezetére fogok kitérni, hasz-



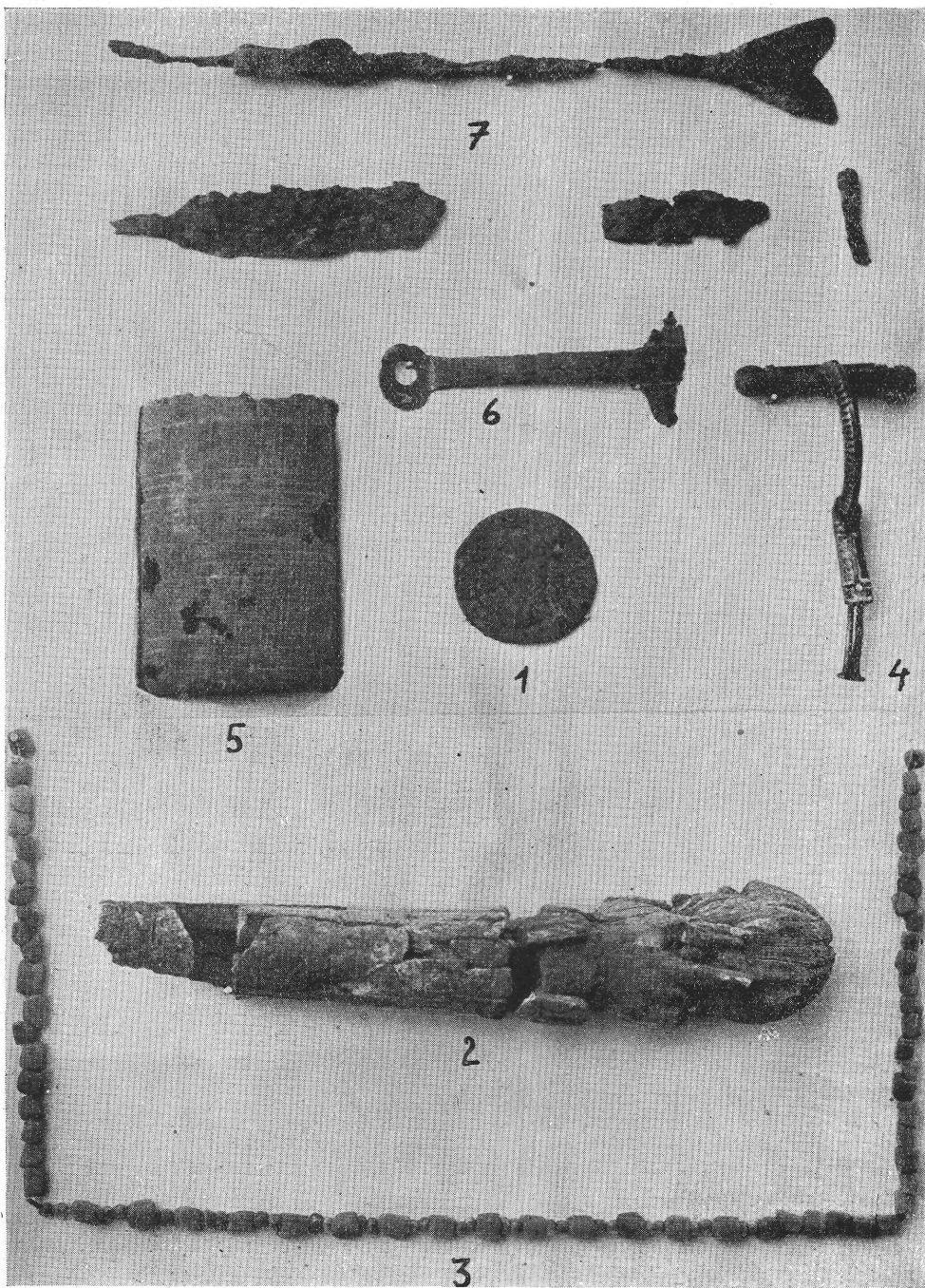
1—4. kép. — A pannóniai biztosítószerkezetek változatai.

egy csőalakú biztosítószerkezetet lehet felcsúsztatni a tűtartóba, amely körülzárva a fibulatűt, biztosítja a záródást. Az 5. kép 4. sz. fibuláján jól látható a biztosítószerkezet és ugyancsak megfigyelhetjük a fibulaláb alján azt a kis szegecskét is, amely ezt rögzítve tartja. Ugyanílyen biztosítószerkezettel látták el a 6. képen bemutatott fibulát is. E példánynál a biztosítószerkezet oldalán kis karikát látunk, amely valószínűleg azt a célt szolgálta, hogy ezzel könnyítsék meg a szerkezet kezelését, illetőleg hozzáférhető-

nálatuk indokolására, a hazai biztosítószerkezetek ismertetésére, osztályozására és fejlődésére.

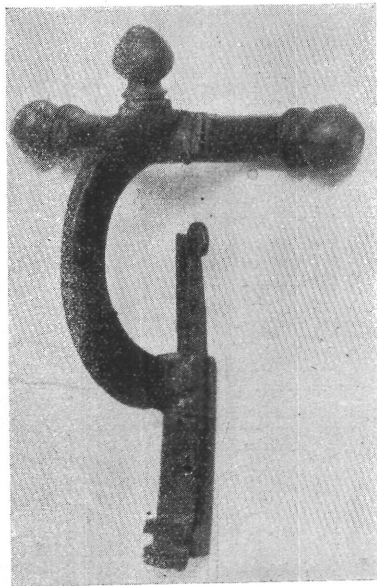
Mindenekelőtt a fibulák tűszerkezetéről szeretnék szólni. Ismerve a pannóniai fibulaanyagot, meg kell állapítanunk, hogy a császárkor első felében kapcsolótűink túlnyomó része spirális szerkezetű. Csak az *Aucissa* fibulák, továbbá az elsősorban Galliában gyártott, ú.-n. galliai és íves fibulák, valamint az emailos fibulák jórésze készült csuklós megoldással. A későbbi anyagban a térd-fibulák egy részénél csuklós szerkezetet találunk ugyan, de a kapcsolótűk túlnyomó részét itt is spirális szerkezettel konstruálták. A kora-császárkorral szemben a római uralom végén már egészen más a helyzet. E korszak fibulái a kisebb számban előforduló korongos fibulák mellett a hagyma-

<sup>5</sup> Az Aranyhegyi-árokmenti temetőből felszínre került 1 bronz és 2 agyag tintatartóról emlékezik meg Nagy Lajos (Budapest története. I. Budapest az ókorban 554. I. LXXVI. tábla.) — Hasonló sírletről tudunk a Testvérhegyen a 20.539/7 hrsz. telken, amely a mi tintatartónkhoz hasonló darabot tartalmazott. (Nagy L., Aquincumi mumiatemetkezések. 4. I. Dissertationes Pannonicae, Ser. I. Fasc. 4. Idevonatkozó irodalmat l. u. ott.)



5. kép. — Az aquincum-aranyárokai 145. sz. str leletei.

fejes fibulák, amelyek kivétel nélkül csuklós szerkezetűek. Itt meg kell említenünk, hogy hazai anyagunkban jelentkeznek ugyan szórványosan spirális szerkezetű T-fibulák is, de ezek a honi divattól idegen, germán ízlést mutató ipari termékek és pannóniai előfordulásuk csak egészen szórványos.<sup>6</sup> Mind-ezeket összegezve, meg kell állapítanunk,



6. kép. — Biztosítószerkezettel készített kapcsolótű Aquincumból.

hogy késő császárkori fibulaanyagunk majdnem kizárólag csuklós tűszerkezettel készült. Pannonián kívül hasonló a helyzet a többi provinciákban is. Párhuzamba állítva a csuklós- és spirális szerkezetű fibulákat, meg kell állapítanunk, hogy a többszörös spirális menetben megcsavart tűknek megvan a maguk ruganyosságuk és ép ez okból ezen kapcsolótűk záródása biztosabb, míg a csuklós fibulák tűszerkezete merev és ezért használat közben a tű igen könnyen kiugorhat a tűtartóból. Erre vezethető vissza,

<sup>6</sup> Patek E. Pannóniai fibulatípusok elterjedése és eredete. Diss. Pann. Ser. II. Nr. 19. 66. skk.

hogy a római hódítás korábbi szakaszaiban, addig, amíg a fibuláknál a spirális megoldás dominál, különösebb biztosítószerkezetre szükség nem volt. A fibulazáródás rögzítését a kevésbé biztos csuklós szerkezet térhódítása okolja meg. Ezen technikai újítás mellett ugyancsak a záródás fokozottabb biztosítását szolgálja egy másik újítás is, t. i. az, hogy a szélesebb tűtartólapról a késő-császárkori T, illetve hagymafejes fibulák készítői a zártabb, ú.-n. csőalakú tűtartóra térnek át.<sup>7</sup>

Pannoniában a biztosítószerkezettel ellátott fibulák köre így kizárólag a csuklós szerkezetű T-, illetve a már kifejlett hagymafejekkel díszített kapcsolótűk. Aquincumi fibuláink biztosítószerkezetéhez analógiát keresve vizsgálódásaink így már csak az e típus keretébe tartozó kapcsolótűkre vonatkoznak.

Kezdetben elsősorban a díszesebb kapcsolótűknél gondolnak a tűzáródás biztosítására. Az aquincumi 145. sz. sír fibulája, eltekintve a kar két gömbalakú díszét és magát a fibulatűt, amelynek anyaga bronz, ezüstből készült. A karokat és a kengyel két oldalát niellő díszíti.

A hagymafejes fibulák típusán belül a fejlődésnek szintén kezdeti fokán áll a másik aquincumi fibula. (6. kép.) Ez kevésbé díszes példány. Ennek és a fentebb tárgyalt kapcsolótűnek azonos biztosítószerkezete van. E két aquincumi fibulának pontosan megfelelő testvérdarabját is felleltük provinciális kapcsolótűink közt, a dunapentelei római telep XVIII. téglásírjából előkerült finoman tagolt bronz T-fibulájában.<sup>8</sup> E példánynál a tűtartóban az ismertetett aquincumi darabokhoz hasonlóan egy fel- és lemozgatható hüvelyt látunk, amely a tű megrögzítésére szolgál. Két további analóg példányt őriz a MNM, ezek lelhelye sajnos, ismeretlen. (V. ö. Katalógus I. 4., 5. sz.)

A fentebb említett pannóniai fibuláknak megfelelő kapcsolótűkről tudomásunk van a birodalom egyéb területeiről is. Így három

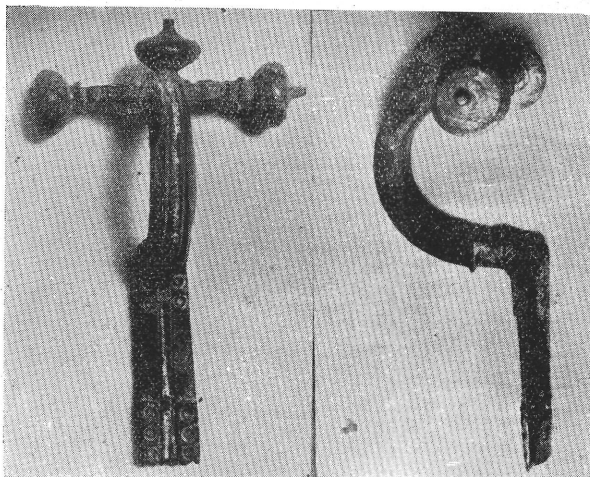
<sup>7</sup> Rámutat erre B. Saria is. Vjesnik Hrv. Arheol. Društva. N. S. Tomus XV. 1928. Fibeln mit Sperrvorrichtungen c. munkájában.

<sup>8</sup> Paulovics I.: A dunapentelei római telep. (Inter-cisa) Archaeologia Hungarica II. 54. 1. 37. kép.



hasonló biztosítószerkezettel ellátott rätiai fibulát publikál W. Barthel Zugmantel castellum anyagából.<sup>9</sup> Egészen ép állapotban fennmaradt hasonló biztosítószerkezete van egy niederbieberi fibulának.<sup>10</sup> B. Saria közli a belgrádi múzeum két ezüst fibuláját.<sup>11</sup> E példányoknál is csakugy, mint a mi két aquincumi kapcsolótűnkénél, a tűtartóba a tűtartó talpa felől felcsúsztatható hüvelyalakú szerkezet szolgál a tű megrögzítésére.

nek már teljesen kifejlett csoportjához tartoznak, tipológiailag az előbbieknél későbbiek. Kivitelük egészen egyszerű, anyaguk bronz, biztosítószerkezetük pedig eltér a fentebb tárgyalt megoldásoktól. Azt ugyanis, hogy a fibula tűje használat közben ki ne ugorhasson a tűtartóból, itt egy keskeny lapocska akadályozza meg. Ez a kis biztonsági lap egy, a tűtartón — annak kb. alsó harmadának magasságában — keresztül, haladó csap-



7. kép. — A pomázi biztosítószerkezettel készített kapcsolótű.

E belgrádi biztosítótűk egyike díszes nielló berakással ékített darab. Egyik oldalán, a hasonló fibuláknál többször előforduló VTERE FELIX felirat, másikon pedig indadísz fut végig.

Az Aquincumi Múzeum biztosítószerkezettel ellátott fibuláival kapcsolatban szólani szeretnék két további ugyancsak Aquincumban illetőleg a Fővárosi Régészeti Intézetben őrzött kapcsolótűről (v. ö. Katalógus II. 1—2.). Ezek a hagymafejes fibulák-

szeg körül, mint tengely körül forog. (7. kép.) A rendelkezésünkre álló fibulaanyag tanúsága szerint a biztosítószerkezetnek ez a módja a leggyakoribb Pannóniában. Feltűnően kedvelték a hasonló szerkezettel ellátott kapcsolótűket nagy katonai táborainkban, de szép számmal kerültek felszínre tartományunk egyéb területeiről is. (V. ö. Katalógusunkban II. 1—120. sz. alatt felsorolt fibulákat.) Amilyen gyakran jelentkeznek ezek a fibulák minálunk, ugyanolyan közkedveltségnek örvendtek a szomszédos kartományokban. Noricumból Tischler mutat hasonló szerkezettel ellátott fibulát;<sup>12</sup> analóg

<sup>9</sup> ORL, Nr. 8. Zugmantel 77. 1. F/hNr. 69. IX. t. 63. és XXI. t. 41. Z 134, 135, 136. számú kapcsolótűk.

<sup>10</sup> Dorow, Altertümer in Neuwied, Berlin. 1827. XVIII. t. 6. kép.

<sup>11</sup> B. Saria, I. m. 78. 1. 7. kép.

<sup>12</sup> Tischler, in A. B. Meyer, Gurina im Obergailthal, Kärnten-Dresden. 1885. 33. 1.

darabról tudunk az alsóausztriai Hörnsteinből.<sup>13</sup>

Itáliában való előfordulásáról a kolozsvári múzeum egyik hagymafejes fibulája tanuskodik.<sup>14</sup> A dalmáciai Krupából felszínre került darabról Abramić irodalmi közlése tájékoztat.<sup>15</sup>

B. Saria a spliti Városi Múzeum számos hasonló példányáról emlékezik meg.<sup>16</sup> Ugyancsak ő publikálja a belgrádi múzeumban őrzött és a Morava menti Orašacból<sup>17</sup> továbbá a Sirmiummal szemben fekvő Mala Mitrovica<sup>18</sup>-ból származó analóg darabokat. Az erdélyi Porolissum (Moigrad) leletei közt is feltűnik a tárgyalat típus,<sup>19</sup> amellyel párhuzamba állítható a kolozsvári múzeum egy másik hasonló darabja. E két utóbbi kapcsolótíre külön is fel kell hívni a figyelmet, amennyiben a provinciális hagymafejes fibulák csoportja Erdélyben csak egy-egy szórvány lelettel van képviselve. A hajdani Dácia területéről, amely a hagymafejes fibulák divatjának idejében már többé nem római, a provinciális ízlés eme dokumentumai csak ezzel a két példánnyal van képviselve anyaggyűjtésében.<sup>21</sup>

Ezen pannóniai és Pannónián kívüli analógiák ismertetése után térjünk vissza a tárgyalásunkhoz kiindulópontul szolgáló aquincumi fibulákhoz. Az aranyárokai és a 6. képen bemutatott másik aquincumi fibula a biztosítószerkezetnek u. azt a formáját mutatják. (1. kép.) Egy másik változatot (2. kép.) ismerhetünk meg a Fillér-utcai és pomázi (7. kép.) kapcsolótűn.

Teljesség kedvéért meg kell említenünk, hogy ismeretes Pannóniában a fibulazáródás biztosításának egy további

változata is. Ez utóbbi esetben ugyanis a fibula kengyel és láb találkozásánál a tútartón belül kis szegecske található, amely megátolja a tű kinyílását. A fibulát csak az esetben lehet ismét kinyitni, ha a kis szegecsket visszatoljuk. (3. kép.) A fibula tűjének ilyenfajta rögzítését B. Saria mint a leggyakrabban előforduló biztosítószerkezeti módot említi, utalva a belgrádi és zágrábi múzeumok hasonló fibuláira.<sup>22</sup> Thracia területén való előfordulását mutatja a szófiai múzeum egyik hagymafejes biztosítótűje.<sup>23</sup>

A pannóniai fibulaanyagban több példánnyal van képviselve a biztosítószerkezettel ellátott fibulák ezen csoportja. Elsőnek kell említenünk a ságvári sírmező 26. sírjából egyéb melléklettel együtt felszínre került hasonló fibulát. (V. ö. Katalógus III. 1.) amelyhez csatlakoznak még a dunapentelei, pettaui, berndorfi, hosszúhetényi hasonló típusú kapcsolótűk. (V. ö. Katalógus III. 2—5.) Végül még utalnunk kell a MNM., a bécsi Kunsthistorisches Múzeum, veszprémi és pécsi múzeumok lelhelytelen, de e tárgyalat csoport keretébe tartozó darabjaira. Ezeknek lelhelyéről ugyan csak annyit tudunk, hogy Pannónia területéről valók, de figyelembe kell őket vennünk, ha ezen fibulák elterjedési statisztikájáról is helyes képet akarunk alkotni. (V. ö. Katalógus III. 6—11.)

Fentebbi tárgyalásunk után összegezve az eredményeket megállapíthatjuk, hogy provinciánkban a T fibulákon a római korban a fibulazáródás megrögzítésére három fajta biztosítószerkezetet használtak, az eddig felszínre került leletek tanúsága szerint. E három változat pedig 1. a tútartóba a talp felől felcsúsztható hüvely, 2. kis szeg körül mint tengely körül forgó lemez és 3. a tútartó kengyel felőli végén elhelyezett kis csapszeg. (V. ö. 1. 2. 3. képek.)

E három változat közül tipológiailag a hüvelyalakú biztosítószerkezet a legkorábbi.<sup>24</sup> E megállapítást támasztja alá egyfelől az a tény, hogy mint a pannóniai, mint a Pannó-

<sup>13</sup> *Schneider*, Arch. Epigr. Mitt. X. 40. 1.

<sup>14</sup> c. Kolozsvár M. Inv. 1034. r. Olaszország ae. lon. 8·9 cm.

<sup>15</sup> *Abramić*, Jahreshefte des Österreichischen Archäologischen Institutes in Wien. XII. (1909.) Beiblatt 44. 1. 18. ábra.

<sup>16</sup> B. Saria I. m. 76. 1.

<sup>17</sup> B. Saria I. m. 76. 1. 4. ábra.

<sup>18</sup> B. Saria I. m. 77. 1. 6. ábra.

<sup>19</sup> c. Kolozsvár M. Inv. Nr. 1636. r. Porolissum ae. lon. 9·2 cm.

<sup>20</sup> c. Kolozsvár M. Inv. Nr. 1635. r. Erdély ae. lon. 7 cm.

<sup>21</sup> *L. Patek*, I. m. 73. 1.

<sup>22</sup> *B. Saria*, I. m. 75. 1. 2. ábra.

<sup>23</sup> c. Szófia M. Inv. Nr. 439. r. Vetren ae. lon. 8. cm.

<sup>24</sup> *B. Saria*, i. m. 74. 1.

nán kívüli fentebb felsorolt és tárgyalt hüvelyalakú biztosítószerkezettel ellátott kapcsolótűk a T-alakú hagymafejes fibulák tipológiailag korai csoportjához tartoznak, azokhoz tehát, amelyeknek datálása a i. sz. u.-i. III. sz., főleg pedig e század első fele.<sup>25</sup> Fentebb említettük a rátiiai limescastellumokból előkerült kapcsolótűket. (Zugmantel, Niederbieber) Tekintettel arra, hogy ezen erődöket a III. sz. közepén már feladták, római leletanyagukat is ezen időpontig bezárólag lehet datálni. Hazái anyagunkból ezt a tényt támasztja alá az Aranyhegyi-árok menti 145 sz. sír fibulája is, amelyet Claudius caesar középbronzával együtt helyeztek a sírba. *Így ez a kapcsolótű a Pannóniában felszínrekerült biztosítószerkezettel ellátott fibulák közül a legkorábbi.*

Az ilyenformájú biztosítószerkezetek aránylag ritkák és ezeket főleg a díszesebb elsősorban ezüst fibuláknál alkalmazták. A 6. képen bemutatott aquincumi példány éppen a fibula egyszerű kivitelével tér el az analóg daraboktól.

Pannóniában a legnagyobb közkedveltségnek a lemezalakú biztosítószerkezetek örvendettek (2. kép). Ez már tipológiailag későbbi forma, alkalmazása a kifejlett hagymafejes fibulákon konstatálható, amelyek általában a IV. sz.-ra tehetők.<sup>26</sup>

A pannóniai darabok közül datáló leletek társaságában került felszínre a katalógusban II. 45. sz. alatt közölt fibula, amely Iovianus, (363—364) I. Valentinianus és Valens, (364—378) valamint Gratianus (367—383) vereteivel képezett összefüggő leletet. A ságvári sírmezőt a pénzmelléletek tanúsága szerint a Konstantinusi dinasztától Gratianusig lehet datálni<sup>27</sup>, így az innen kiásott és a katalógusban II. 50. sz. alatt felsorolt fibula szintén IV. századi.

Ugyancsak a római hódítás utolsó szakaszát jellemzi a biztosítószerkezetek 3. változata is. (3. kép.) A 2. és 3. változat egy-

<sup>25</sup> E fibulatípus datálását l. *Kovrig I.*, A császárkori fibulák főtípusai Pannóniában. Diss. Pann. Ser. II. No. 4. 25. skk. 1. és *Patek*, I. m., 70, 71. 1.

<sup>26</sup> E típus datálására vonatkozólag l. *Kovrig*, I. m. 25. 1. és *Patek* I. m. 71. skk.

<sup>27</sup> Lásd: *Radnóti A.*, Római kutatások Ságváron (Aschaeologiai Értesítő U. F. LII. köt. 156. 1.)

mással párhuzamosan jelentkezik. Mind a kettő igen gyakori. Alkalmazásuk a kifejlett formájú hagymafejes fibulák csoportjába tartozó egyszerű daraboknál figyelhető meg.

Eddigi ismereteink szerint hiányoznak Pannóniában azok a fibulák, amelyeket B. Saria cikkében »Fiebeln mit abnehmbaren Fuss« cím alatt tárgyal. Ezen daraboknál a kapcsolótű két részből áll. Az egyik a teljes fibulatest tűtartó nélkül, a másik pedig egy — a lábra ráhúzható — hüvely, amely egyuttal a tűtartót helyettesíti. A Sarianál publikált belgrádi és splíti múzeumok egy-egy darabján kívül a hasonló fibulákról hallgat a szakirodalom. Lehetséges, hogy csak lokális megoldásnak kell tekinteniünk ezt a változatot, amely éppen nehézkes kezelése miatt nem terjedt el általánosan.

A fentebb tárgyalt biztosítószerkezeteket a római hódítás legvégén egy újfajta rögzítő szerkezet követi. Az ilyen kapcsolótűknél a fibula egyik csavarmenetre járó oldalgombjához tengely tartozott. Ezen vezették át a tűt, miután ezt már előzőleg behelyezték a teljesen zárt tűtartóba. Ezen kapcsolótűket aztán mindaddig nem lehetett ismét kinyitni, amíg az oldalgomb kicsavarásával szabaddá nem vált a tű. (4. kép.) Az ilyen formájú biztosítószerkezet a hagymafejes fibulák azon késői darabjainál lép fel, amelyeknek jellegzetessége az, hogy rövid kengyelhez feltűnően hosszú, keskeny fibulaláb csatlakozik. A láb többnyire áttört munkával díszített és hátoldalának csak a közepén helyezkedik el az egészen keskeny, zárt, csőalakú tűtartó. Többnyire díszes, nem ritkán arany, vagy aranyozott fibulák tartoznak ebbe a csoportba.

Pannóniában hasonló biztosítószerkezettel ellátott fibulát a római imperium korából nem ismerek. A szakirodalomban publikált hasonló stílusú fibulákról is az állapítható meg, hogy ezek a i. sz. u.-i IV. sz. végén, főleg azonban már az V. században voltak használatosak.<sup>28</sup> Ezek a kapcsolótűk a

<sup>28</sup> *Hugo Mötefindt*, Zur Geschichte der Löttechnik in vor- und frühgeschichtlicher Zeit. Bonner Jahrbücher 123. (1916) 151. skk.

<sup>29</sup> Childerich frank király (+481) doornicki arany fibulája. (Irodalmát l. J. J. *Chiflet*, Anastas

korábbi hagymafejes fibulákból kialakult, későbbi típusú kapcsolótűk. Biztosítószervezetükkel kapcsolatban felmerül az a kérdés, hogy vajjon ezek a római kori biztosítószervezetek utódjai-e, vagy pedig a provinciális ízléstől idegen ipar hatása jelentkezik-e már rajtuk? E biztosítószervezetek lényege ugyanis a fibula csavarmentre járó oldal-gombja.

A csavarmentet technikájával H. Mötefindt foglalkozott behatóan.<sup>30</sup> Megállapítása szerint e csavarmentet háromféleképpen lehetett előállítani. 1. öntéssel, 2. forrasztással

és 3. bereszéléssel. A forrasztással készült csavarment kutatásai szerint az V. századi germán technika terméke, amelyet a gótokkal lehet összefüggésbe hozni. Az a kérdés, hogy vajjon az öntött és beresztelt csavarment szintén germán, vagy pedig provinciális produktum-e, még nincs megoldva. Mi a magunk részéről a fentebb elmondottakhoz még csak annyit teszünk hozzá, hogy a pannóniai római provinciális fibulaanyagunkban a csavarmentet technikájával eddig még nem találkoztunk.

Budapest 1945.

Childerici I. Francorum regis sive thesaurus spuelcralis Tornoci Neviurum effossus stb. Antwerpiae 1655. 182. l. — Főleg a fibula biztosítószervezetét tárgyalja H. Mötefindt, I. m. 151. skk. 11. ábra. — B. Saria, I. m. 79. l.

— A Childerich fibulának megfelelő analógia az innsbrucki Ferdinandeumban őrzött kapcsolótű, amit Riegl megállapítása szerint semmiképpen sem lehet későbbre tenni mint az V. sz. legeleje. (Riegl, Die spätromische Kunstindustrie nach den Funden in Österreich-Ungarn im Zusammenhange mit der Gesamtentwicklung der bildenden Künste bei den Mittelmeer-völkern. Wien 1909. 146, 147, 151. l. Nr. 4. 53. ábra. — Csavarmentes biztosítószervezetét ismerteti H. Mötefindt, I. m. 155. l. 17. ábra — Említve még B. Saria, I. m. 79. l.

Azonos biztosítószervezettel készítették a kolozsvári múzeumban őrzött arany apahidai fibulát. Ezt szintén az V. sz.-ra lehet datálni. (Riegl, I. m. 145, 151. l. XVI. tábla 1—3; említve még B. Saria, I. m. 80. l. Az V. sz. első feléről, vagy közepéről származtatja A Riegl a spalatói múzeum EMMANVEL, felírással díszített hagymafejes fibuláját is. (Riegl, I. m. 145. l. — B. Saria,

<sup>30</sup> H. Mötefindt, I. m. 151. skk.

Altgermanische Tierornamentik, 70. ábra. Patek, I. m. 73. l.)

Mainz vidékéről is ismerünk hasonló aranyozott példányt. (Mainzer Zeitschrift, XXIV—XXV. 1929/30., — publikálva még Lindenschmüt, Altertümer unserer heidnischen Vorzeit III. köt. 2. füzet IV. tábla 5. ábra. — H. Mötefindt, I. m. 152. skk. 13. ábra.)

I. Valentinianustól (364—375) Arcadiusig (395—408) menő érmekkel került felszínre Poitouban egy hasonló arany fibula (Revue Archeologique XIV, 1866. 106. l. — H. Mötefindt, I. m. 153. l. 14. ábra.) Lotharingiából származó hasonló fibulát ismerteti H. Mötefindt I. m. 153. skk. 15. ábra.)

A fentemített díszes aranyfibulákhoz hasonló de egyszerű bronzból készült kapcsolótű került felszínre Sisciából, (ismerteti B. Saria, I. m. 79. l. 10. ábra.)

Degojnál a Kulpából emeltek ki egy szép csavarmentes biztosítószervezettel ellátott arany fibula-törödéket. (Őrzési hely Wien, Kunsthistorisches Museum, publikálva H. Mötefindt, I. m. 154. skk. 16. ábra.)

Ez utóbbihoz hasonló kapcsolótűt ismerteti H. Mötefindt Windischből (I. m., 155. skk. l., 17. ábra.)

Hogy a pannóniai biztosítószervezettel készített fibulákról egységes képet nyujtsunk, az alábbiakban közöljük ezen biztosítószervezetűk katalógusát.

A felsorolásban szereplő rövidítések a következők:

c = collectio, a fibula őrzési helye

M = múzeum

MNM. = Magyar Nemzeti Múzeum

Inv. Nr. = Inventár numero, leltári szám

r = locus, ubi fibula reperta est, lelhely

ae. = aes, bronz

ferr. = ferrum, vas

arg. = argentum, ezüst

aurum = arany

lon. = longitudo, hosszúság

sepulcr. = sepulcrum, sir

ign. = ignotus, ismeretlen.

I.

*1. képen bemutatott biztosítószerkezettel készített fibulák.*

1. c. Aquincum M. Inv. Nr. — r. Aquincum. Aranyárok, sepulcr. 145. arg. lon. 5.1 cm.
2. c. Aquincum M. Inv. Nr. — r. Aquincum. ae. lon. 7. 3 cm.
3. c. MNM. Inv. Nr. — r. Intercisa ae. lon. 9. 2 cm.
4. c. MNM. Inv. Nr. 18/1894. 23. r. ign. ae. lon. 6.8 cm.
5. c. MNM. Inv. Nr. 152/1872. III/b r. ign. ae. lon. 8.5 cm.

II.

*2. képen bemutatott biztosítószerkezettel készített fibulák.*

1. c. Fővárosi M. Inv. Nr. — r. Pomáz. ae. lon. 8.8 cm.
2. c. Aquincum M. Inv. Nr. B. 307 r. Budapest, Filler-u. ae. lon. 8.5 cm.
3. c. Keszthely M. Inv. Nr. 5245. r. Savaria ae. lon. 7.5 cm.
4. c. Keszthely M. Inv. Nr. 5244. r. Savaria ae. lon. 8 cm.
5. c. Keszthely M. Inv. Nr. 5231. r. Savaria ae. lon. 9.5 cm.
6. c. Szombathely M. Inv. Nr. 145. r. Savaria ae. lon. 8.6 cm.
7. c. Szombathely M. Inv. Nr. 156. r. Savaria ae. lon. 8.3 cm.
8. c. Szombathely M. Inv. Nr. 55. r. Savaria ae. fragm.
9. c. Szombathely M. Inv. Nr. 124. r. Savaria ae. lon. 10 cm.
10. c. Szombathely M. Inv. Nr. 51. r. Savaria ae. lon. 9. cm.
11. c. Győr M. Inv. Nr. 232. r. Arrabona ae. lon. 7.3 cm.
12. c. Győr M. Inv. Nr. 236. r. Arrabona ae. lon. 7.2 cm.
13. c. Győr M. Inv. Nr. 247. r. Arrabona ae. lon. 10 cm.
14. c. Győr M. Inv. Nr. 237. r. Arrabona ae. lon. 9 cm.
15. c. MNM. Inv. Nr. 28/1908. 117. r. Intercisa ae. lon. 9.2 cm.
16. c. MNM. Inv. Nr. — r. Intercisa ae. lon. 8 cm.
17. c. MNM. Inv. Nr. — r. Intercisa ae. lon. 8.6 cm.
18. c. MNM. Inv. Nr. — r. Intercisa ae. lon. 8.5 cm.
19. c. MNM. Inv. Nr. 28/1908. 453. r. Intercisa ae. lon. 9.4 cm.
20. c. MNM. Inv. Nr. 14. 1907. 69. r. Intercisa ae. lon. 9 cm.
21. c. MNM. Inv. Nr. 125/922. r. Intercisa. sepulcr. 49. ae. lon. 8 cm.
22. c. MNM. Inv. Nr. — r. Intercisa ae. lon. 8.6 cm.
23. c. MNM. Inv. Nr. — r. Intercisa ae. lon. 9.8 cm.
24. c. MNM. Inv. Nr. — r. Intercisa ae. lon. 9.6 cm.
25. c. MNM. Inv. Nr. — r. Intercisa ae. lon. 8 cm.
26. c. MNM. Inv. Nr. 73/1908. 19. r. Intercisa ae. lon. 9 cm.
27. c. MNM. Inv. Nr. 93/1913. 51. r. Intercisa ae. lon. 9 cm.
28. c. Székesfehérvár M. Inv. 2403. r. Intercisa ae. lon. 9.7 cm.
29. c. MNM. Inv. Nr. 75/911. 120. r. Intercisa ae. lon. 9 cm.
30. c. MNM. Inv. Nr. — r. Intercisa ae. lon. 9.3 cm.
31. c. Székesfehérvár M. Inv. 8716 r. Intercisa ae. lon. 10 cm.
32. c. Osijek M. Inv. 3348. r. Mursa ae. lon. 9 cm.
33. c. Osijek M. Inv. 3378. r. Mursa ae. lon. 7.8 cm.
34. c. Osijek M. Inv. 3369 r. Mursa ae. lon. 8.5 cm.
35. c. Osijek M. Inv. 293. r. Mursa ae. fragm.
36. c. Osijek M. Inv. Nr. 3382. r. Mursa ae. lon. 8.7 cm.
37. c. Osijek M. Inv. Nr. — r. Mursa ae. lon. 7 cm.



38. c. Pettau M. Inv. — r. Petovio ae. lon. 9·2 cm.
39. c. Pettau M. Inv. — r. Pannónia (Peatovio?) ae. lon. 7·5 cm.
40. c. Pettau M. Inv. Nr. — r. Petovio ae. lon. 9 cm.
41. c. Pettau M. Inv. Nr. — r. Pannónia (Petovio?) ae. lon. 7·8 cm.
42. c. Pettau M. Inv. — r. Petovio ae. lon. 8 cm.
43. c. Pettau M. Nr. — r. Petovio ae. lon. 10·2 cm.
44. c. MNM. Inv. Nr. 1506/901. r. Brigetio ae. lon. 9 cm.
45. c. Ószöny. Coll. Kállay Inv. Nr. — r. Brigetio ae. lon. 9 cm.
46. c. Pécs M. Inv. Nr. 776. r. Sopiane ae. lon. 8 cm.
47. c. Pécs M. Inv. 1591. r. Sopiane Széchenyi-tér. sepulcr. 6. ae. lon. 9 cm.
48. c. Pécs M. Inv. Nr. 853/1. r. Sopiane, Felsősetátér ae. lon. 8·2 cm.
49. c. Wien, M. Niederdonau. Inv. Nr. 3888. r. Vindobona ae. lon. 7·5 cm.
50. c. Römisches M. der Stadt Wien, Inv. Nr. 1355. r. Vindobona ae. lon. 8·3 cm.
51. c. Römisches M. der Stadt Wien Inv. Nr. 254/3. r. Vindobona ae. lon. 8·5 cm.
52. c. Kaposvár M. Inv. Nr. — r. Tricciana ae. lon. 10. 2 cm.
53. c. Lubiana M. Inv. Nr. — r. Neviodonum ae. lon. 8·2 cm.
54. c. Lubiana M. Inv. — r. Neviodonum ae. lon.? (Lit. Saria I. m. 77. 1.)
55. c. Lubiana M. Inv. 113. r. Neviodonum. ae. lon. 7·4 cm.
56. c. Lubiana M. Inv. 96. r. Neviodonum ae. lon. 8·4 cm.
57. c. Zágráb M. Inv. — r. Mitrovica ae. lon. 8 cm.
58. c. Szekszárd M. Inv. R. 4 : 938—2. r. com. Tolna ae. lon. 7 cm.
59. c. Szekszárd M. Inv. R. 4 : 938 — 7. r. com. Tolna ae. lon. 7·7 cm.
60. c. Szekszárd M. Inv. R. 4 : 938 — 1 — r. com. Tolna ae. lon. 7·7 cm.
61. c. Eisenstadt M. Inv. — r. Donnerskirchen (Fertőféregyháza) ae. lon.?
62. c. Zágráb M. Inv. — r. Toneva ae. lon. 8 cm.
63. c. Keszthely M. Inv. 3819. r. Fenékpusztá ae. fragm.
64. c. Keszthely M. Inv. 4845. r. Fenékpusztá ae. lon. 8·4 cm.
65. c. Keszthely M. Inv. 4590. r. Fenékpusztá ae. lon. 10 cm.
66. c. Keszthely M. Inv. 3707. r. Fenékpusztá ae. lon. 8·2 cm.
67. c. Sopron M. Inv. 1902. 67. r. Rábapordány ae. lon. 9·7 cm.
68. c. Sopron M. Inv. — r. Rábapordány ae. lon. 9 cm.
69. c. Sopron. M. Inv. 66. r. Rábapordány ae. lon. 7 cm.
70. c. Szekszárd M. Inv. R. 4 : 938—49. r. Zichy—Tengelic ae. lon. 7 cm.
71. c. Szekszárd M. Inv. — r. Tolna—Tamási ae. lon. 9 cm.
72. c. Szekszárd M. Inv. R. 2 : 1941—1. r. Szekszárd, Várdomb ae. lon. 8 cm.
73. c. Székesfehérvár M. Inv. 10. 122. r. Etyek ae. lon. 10 cm.
74. c. Pannonhalma M. Inv. — r. Pannonhalma környéke ae. lon. 8·2 cm.
75. c. Szekszárd M. Inv. R. 20 : 933—7. r. Szt. András ae. lon. 8·8 cm.
76. c. MNM. Inv. Nr. — r. Üröm ae. lon. 10·7 cm.
77. c. Keszthely M. Inv. 929. r. Balaton — Szt. György ae. lon. 8·3 cm.
78. c. Pécs M. Inv. 853/2. r. Cserkut, Szőlőhegy ae. lon. 8 cm.
79. c. Wien Naturhistorisches M. Inv. 38971. r. Urbas Thal ae. lon. 8·8 cm.
80. c. Zágráb M. Inv. — r. Dalj ae. lon. 7·5 cm.
81. c. Zágráb M. Inv. — r. Dalj ae. lon. 9 cm.
82. c. Zágráb M. Inv. — r. Sotim ae. lon. 8·2 cm.
83. c. Wien M. Niederdonau r. Schwechat ae. lon. 7·8 cm.
84. c. Keszthely M. Inv. 3778. r. ign. ae. lon. 8·2 cm.
85. c. Szombathely M. Inv. 48. r. ign. ae. lon. 8·6 cm.
86. c. Szombathely M. Inv. 138. r. ign. ae. lon. 10 cm.

87. c. Pécs M. Inv. 1201/4 r. ign. ae. lon. 8·2 cm.
88. c. Pécs M. Inv. 648. r. ign. ae. lon. 9·2 cm.
89. c. Pécs M. Inv. 1148. r. ign. ae. lon. 9·5 cm.
90. c. Pécs M. Inv. 1201/3. r. ign. ae. lon. 7·6 cm.
91. c. Wien Kunsthistorisches M. Inv. — r. ign. ae. lon. 8·5 cm.
92. c. Wien Kunsthistorisches M. Inv. 1421. r. ign. ae. lon. 6·3 cm.
93. c. Wien Kunsthistorisches M. Inv. 1401. r. ign. ae. lon. 9·3 cm.
94. c. Wien Kunsthistorisches M. Inv. 1403. r. ign. ae. lon. 9·4 cm.
95. c. Budapest, coll. Fleissig Inv. Nr. 4771 : 16/c.
96. c. Budapest coll. Fleissig Inv. Nr. 4771 : 16/c 99. r. ign. ae. lon. 7·5 cm.
97. c. Veszprém M. Inv. 191. r. ign. ferr. lon. 7·7 cm.
98. c. Esztergom M. Inv. — r. ign. ae. lon. 9·5 cm.
99. c. MNM. Inv. Nr. 18/1894. 23. r. ign. ae. lon. 6·8 cm.
100. c. MNM. Inv. Nr. 1/1874. 14. r. ign. ae. lon. 9·2 cm.
101. c. MNM. Inv. Nr. 92/1883. 99. r. ign. ae. lon. 7·8 cm.
102. c. MNM. Inv. Nr. — r. ign. ae. lon. 7·5 cm.
103. c. MNM. Inv. Nr. 92/1883. 99. r. ign. ae. lon. 7·8 cm.
104. c. MNM. Inv. Nr. 1/1874. r. ign. ae. lon. 9·2 cm.
105. c. MNM. Inv. Nr. 18/1894. r. ign. ae. lon. 6·8 cm.
106. c. MNM. Inv. Nr. 108—1912. r. ign. ae. lon. 9·2 cm.
107. c. MNM. Inv. CR. 713. r. ign. ae. lon. 8 cm.
108. c. MNM. Inv. Nr. 170/1886. r. ign. ae. lon. 7·7 cm.
109. c. MNM. Inv. Nr. 28. r. ign. ae. lon. 8·8 cm.
110. c. MNM. Inv. Nr. CR. 743. r. ign. ae. lon. 9·8 cm.
111. c. MNM. Inv. Nr. — r. ign. ae. lon. 9·3 cm.
112. c. MNM. Inv. Nr. — r. ign. ae. lon. 7·3 cm.
113. c. MNM. Inv. Nr. CR. 744. r. ign. ae. lon. 9·5 cm.
114. c. MNM. Inv. Nr. CR. 745. r. ign. ae. lon. 9·2 cm.
115. c. Kolozsvár M. Inv. — r. ign. ae. lon. 6 cm.
116. c. Kolozsvár M. Inv. I. 1391. r. ign. ae. lon. 10·2 cm.
117. c. Kolozsvár M. Inv. I. 1390. r. ign. ae. lon. 8·2 cm.
118. c. Kolozsvár M. Inv. Nr. I. 421. r. ign. ae. lon. 7·5 cm.
119. c. Kolozsvár M. Inv. Nr. II. 179. r. ign. ae. lon. 6·9 cm.
120. c. Kolozsvár M. Inv. Nr. — r. ign. ae. lon. 9 cm.

### III.

#### *3. képen bemutatott biztosítószerkezettel készített fibulák.*

1. c. Kaposvár M. Inv. Nr. — r. Tricciana ae. lon. 6·6 cm.
2. c. MNM. Inv. Nr. 97/1913. 48. r. Intercisa ae. lon. 7·7 cm.
3. c. Pettau M. Inv. Nr. 207. r. Petovio ae. lon. 6 cm.
4. c. Wien. M. Niederdonau. Inv. Nr. 1664. r. Berndorf—Grinsfeld. ae. lon. 10 cm.
5. c. Veszprém M. Inv. Nr. 5185/919. r. Hosszúhetény ae. lon. 7·7 cm.
6. c. MNM. Inv. Nr. 66/1900. 479. r. Pannonia. ae. lon. 7·8 cm.
7. c. MNM. Inv. Nr. — r. Pannonia. ae. lon. 7·2 cm.
8. c. MNM. Inv. Nr. 109/1895. 5. r. Pannonia. ae. lon. 8·3 cm.
9. c. Wien Kunsthistorisches M. Inv. 1415. r. Pannonia. ae. lon. 7 cm.
10. c. Veszprém M. Inv. 193. r. Pannonia. ae. lon. 7 cm.
11. c. Pécs M. Inv. 1201/1. r. Pannonia. ae. lon. 9·3 cm.

ERZSÉBET PATEK

## FIBULES PANNONIENNES MUNI D'UN APPAREIL DE SÛRETÉ

Le premier groupe des fibules munies d'un appareil de sûreté renferme les fibules fermées par un mécanisme en forme de bonnet (fig. 1.). Voir le catalogue 1. La fibule de la tombe N<sup>o</sup> 145, près de la fosse Aranyhegy, est le plus ancien spécimen de cette espèce. On doit la placer à peu près dans la première moitié du III<sup>e</sup> siècle après J.-Chr. Elle est d'ailleurs excessivement rare.

Les fibules du deuxième groupe présentent la variante la plus répandue de cet appareil

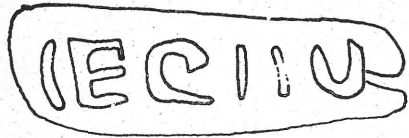
(fig. 2.). Voir le catalogue 2. Cette méthode de la fixation était employée au IV<sup>e</sup> siècle après J.-Chr., mais on fabriquait en même temps aussi les variantes du troisième groupe (fig. 3.). Voir le catalogue 3.

Les fibules traitées par M. B. Saria dans l'étude «Fibeln mit abnehmbaren Fuss» font défaut à notre collection provinciale.

Après la chute de l'Empire, aux IV<sup>e</sup> et V<sup>e</sup> siècles et même plus tard, les types traités ci-dessus cèdent la place aux pièces munies d'un mécanisme à spirale.

- Fig. 1.—4. — Variantes des aiguilles munies d'un appareil de sûreté.  
Fig. 5. — Les trouvailles de la tombe N<sup>o</sup> 145 d'Aquincum—Aranyárok.  
Fig. 6. — Aiguille d'Aquincum, munie d'un appareil de sûreté.  
Fig. 7. — Aiguille de Pomáz, munie d'un appareil de sûreté.

A.



1.



2.



3.



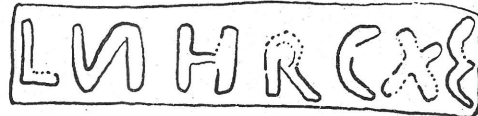
4.



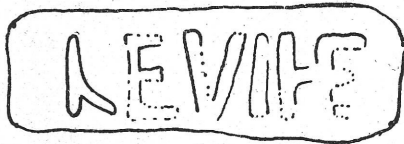
5.



6.



7.



8.



9.



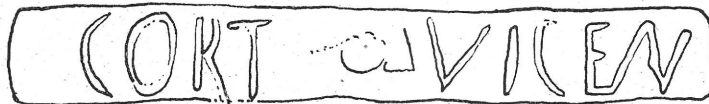
10.



11.



12



13

A) tábla. — Csapattest- és erődnevek téglabélyegeken.



1.



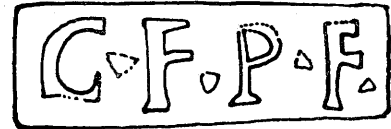
2.



3.



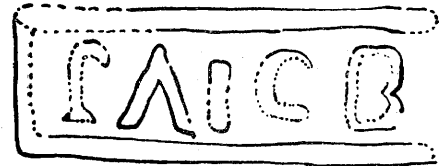
4.



5.



6.



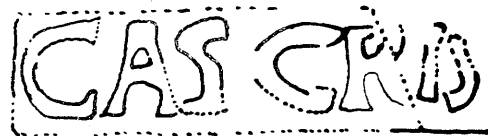
7.



8.



9.



10.



C.

OEARNMAXENTIARP

1.

APLVPPIVMOOBD

2

APVPPINMOAD

3

APVALENTINIITH

4.

FRICFRIDVSVRDVXA PVATFM

5

FRICERIDVSVRDVXADLUD

6.

AVKENIV

7.

AVTOMENIV

8

AVTVEZAV

9

AVICHK

10.

C) tábla. — Katonai téglabélyegek a dunamenti erődláncolat utolsó átjavitása és sűrítése (kb. i. u. 375) idejéből.

## ÚJ ADATOK AQUINCUM ÉS PANNÓNIA HADTÖRTÉNETÉHEZ

I. A »legio V Iovia« *Contra Aquincum* területén és Rittium-ban.

Diocletianus császár (284—305) a **négy régi pannóniai legióhoz** két újabbat létesített<sup>1</sup>, »VI Herculia« és »V Iovia« néven. A »VI. Hercules-féle ezred« építette *Bonomia* ellen-erődöt *i. u. 294-ben* (a szerémségi Duna mentén), amint ezt ottani bélyeges téglái (»A« tab. 7—8 tip.) igazolják<sup>2</sup>. Az ugyanezen évi másik, **birodalmi hírvú** és a krónikákban evvel együtt említett<sup>3</sup> fontos **erődépítkezés** éppen **Aquincummal átellenben** (»contra Acinco«) történt. Három és fél m vastag falainak a maradványait a pesti belvárosi építési rétegek zűrzavarából, a Március 15-téren hámozták ki. Magától kínálkozik annak feltevése, hogy ezt a jelentős katonai építkezést, nyilván *Diocletianus jelenlétében* elkezdve vagy befejezve,<sup>5</sup> viszont a másik újlegió, »Iuppiter (Diocletianus) V. ezrede« hajtotta végre. Azonban eddig bélyeges

tégláiról nem tudunk sem Aquincum-ból, sem egyáltalán más helyekről.<sup>6</sup>

Az *i. u. 294-ben* épített (vagy átépített), a történeti irodalomban feljegyzett táborerődítmény romjai közül (a Március 15-téren) viszont több olyan téglát szedtünk ki, amelyeken ez a bélyeg olvasható: C A I O I. Nagy Lajos ismételt foglalkozott ezzel a téglabélyeggel<sup>7</sup> és három különböző feloldást<sup>8</sup> javasolt az idők folyamán:

C(ohors) A(lpinorum) I O(fficina) T(egularum), majd ezt: C(ontra) A(quinicum) I O(fficina) T(egularum), végül a következőt: CA(stra) P(estiensia) O(fficina) T(egularum).

A szóbanforgó téglabélyeg (C A I O I) feloldási kísérleteivel<sup>9</sup> szerintem kudarcot vallottunk, amíg C-nek olvassuk első betűjét. Kísérljük meg másként betűzni, talán hihe-  
tőbb, megfelelőbb és kevésbé kivételes vagy erőltetett megoldást találunk. A pannóniai

<sup>1</sup> Ez a legiószaporítás azonban nem jelentette a Pannónia-tartományok haderejének a növelését, mert az *újlegiók* általában csak *ezres létszámúak* (6000—7000 fő helyett), és a régi legiók határon maradt részei is hasonló erőre gyengültek le ekkor. A két újlegió neve egyébként utal *Diocletianus* (Iovius) és társaságára (Maximianus »Herculus«) **istenség voltára** is. A »Herculia« és »Iovia« jelzők ilyen értelemben az »Antoniniana«, »Severiana« sfb. jelzők utódai. »Iuppiter (Diocletianus) V. ezrede«, ill. »Hercules (Maximianus) VI. ezrede« (a két legió neve ezen értelmezés szerint).

<sup>2</sup> Ez a legió azonkívül még más táborerődítményeken is dolgozott és más táborhelyen is állomásoztak részei a későbbi évtizedek folyamán (Ad Miliare, Aureus Mons, Ad Novas, Cornacum, Mursa, Sirmium, Teutoburgium).

<sup>3</sup> Chron. min. I. 230 (Consul. Constant.) ad ann. 294: »... castra facta in Sarmatia contra Acinco et Bononiae.

<sup>4</sup> Részletesen ld.: Nagy L., **Az Eskü-téri római erőd**, Pest város öse (1946).

<sup>5</sup> Diocletianus és Maximianus Aquincum-i tartózkodásához *i. u. 294-ben*: Arch. Ért. 1941. évf., 37—38. old.

<sup>6</sup> Ezen újlegió egyetlen feliratos (sír)kömleke [CIL III 10212, lh.: Aquileia, »protector ex n(umero) Iov(ianorum)«] hadrakelt, a mozgóseregbe (»comitatenses«) beosztott előkelőbb részének a nyoma.

<sup>7</sup> Nagy L., *id. m.* 64—65. old., képek; »A« tab. 11. típus. Néhány töredék és ekuszálódott példánya bélyegét jelentéktelen eltérésekkel másként betűztük ki a 3.-ik és az utolsó betű helyén: C A P O T, C A I O T. *Az Eskü-téri* (Március 15.-tér) *földalatti múzeumban* őrzött két ép példányon (a töredékeket a budapesti csata után nem találtam meg) a biztos betűvonalakból nem alakul ki P és T. Az I-hang-jelnek széles a vízszintes lezárása felül, de csak az egyik oldalon.

<sup>8</sup> Nagy L., *id. m.* 68., 70. és 108. old. Tárgyilagosságot mutatja, hogy harmadik kiegészítési javaslatának is érezte bizonytalanságát.

<sup>9</sup> Ha ugyanis az O-betű az O(fficina)-szó rövidítése lenne, akkor az a csapattest neve *elé* került volna (p. o.: »of. leg. VII. Cl.«, Öst. Jhefte... 6, 1903, Bbl. 53, n. 69, Premerstein). Ugyanez áll a T(egularum)... T(egularii)...-szavakra való feloldásokra is (p. o.: »teg. leg. VII. Cl. Id. ugyanott, n. 70). Viszont az ilyen helymegjelöléseket: »contra Aquincum« a bélyeg végére szokták tenni, amire számtalan példát hozhatnánk fel.

téglabélyegtár bővített, II. kiadása összeállításánál és átdolgozásánál vettem észre, hogy a bélyegkezdő L-betű (a LEGiók típusainál) sok esetben annyira C-szerű alakot mutat (»A« tab. 1., 2., 6., 9., 10. sz. tip.), hogy azt, ha önmagában állana (a LEG-rövidítés másik két hangjele nélkül), akkor semmiképp sem betűztem volna L-nek. Mivel azonban E és G következett a C-szerű, cifra L-betű után, senkiséim látta úgy, hogy ezeknél a téglabélyegtipusoknál szigorúan véve CEG-betűcsoport volna olvasandó. Azonkívül az »V« sorszámot sok esetben vésték ki fejére állítva bélyegzőfaragó katonaelődeink. Ezért a vitatott Március 15- (Eskü)-térei téglabélyeget a következőképpen olvasom: L(egio) V IO(via) I (pars).

Kétséget csak az utolsó betű kiegészítésénél érzek. Azonban a Diocletianus császár utáni hadszervezetben a határmenti legiókat valóban pars-okra, önálló részekre osztották.<sup>10</sup>

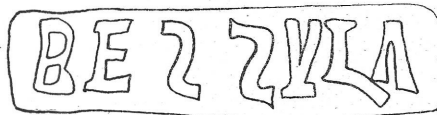
Azonban ismerünk Rittium-ból (Surduk) olyan téglabélyegtípust,<sup>11</sup> amelyen szerintem az L-betűt és az »V« sorszámot fejére állítva írták, O-betűjéből pedig egy kis ívdarab elmosódott. Ezeknek a helyeshbítéseknek a figyelembevételével így olvasom ezt a téglabélyeget: L(egio) V IOB(ia). A v-hangnak b-betűvel való írása gyakran előfordul.<sup>12</sup>

A legió egyéb állomáshelyei<sup>13</sup> egy körzetbe esnek Rittium-mal.

A most másként olvasott téglabélyeg (CAIOI) Budapesten kívül még Dunapentelén (Intercisa) is napfényre került, tehát a »legio V Iovia« az ottani katonai építkezésekhez is küldött (hajón) téglaszállítmányt, illetőleg az ott létesült táborerődítmény falain is dolgoztak (?) ennek a legiónak az osztagai.

Felvetődhetik az a kérdés, vajjon korhatározó jellegzetesség-e az L-nek C-szerű, cifra írása?

A képeinken bemutatott és egyéb példák<sup>14</sup> alapján megállapítható, hogy egyáltalán a más betűvé való átcifrázás egyelőre az i. u. IV. század íráscikornyájának látszik a téglabélyegek körében. Gondoljunk p. o. még Frigeridus dux téglabélyegeire (P = R, E = +).



1. kép. — Téglabélyeg, keleti csapattest neve

II. Az »ala s(ecunda) Seb(. . . ?)« Vác környékén. A váci (dunaszigeti?) »Bolhavár«-ból<sup>15</sup> vittek be a váci múzeumba és a budapesti Nemzeti Múzeumba téglákat<sup>16</sup>, ezzel a betűvel: B E S S V L A. Szerintem értelmetlenség volna holmi Bessula-magánygar

<sup>10</sup> A pars-okról más téglabélyeg végén is említés történt: LEG VII CI, PAR(tium) GE(minarum), amint a CIL III 13814/a sz. bélyeget Polaschek E. helyesen kiegészítette (Hist. Zeitschrift 165. k., 1. füzet, 131. old.). Nem gondolunk arra az erőltetett feltevésre, hogy a vitatott téglabélyeg (CAIOI) valamely CV(neus) . . . nevére lenne feloldandó, noha a 2.-ik betű fejére állított V (=U) hangjelnek is tekinthető volna. A »Iuppiter-féle V. ezred« testvéralakulata, a »legio VI Herculia« téglabélyege végén is találunk olyan jeleket, amelyek még megnyugtató megfejtésre várnak. Az »A« tábla 7. sz. típusban az x-betű jelentése alighanem ez: milliaris (»ezres«), ugyanúgy, mint a segédcapattestek neveiben a császárkor első évszázadaiban. Különben a téglabélyegekből a nevek rövidítési gyakran végződnek magánhangzóval (»A« tábla 8. tip.), tehát a IO(via)-rövidítés is megállhat.

<sup>11</sup> »B« tab. 7. sz. tip. A téglát a zágrábi Nemzeti Múzeumban. Ilyen pásztorbotszerű betűt (CIL III p. 2566-7.) más esetekben L-nek, ill. T-nek is olvastak (CIL III 3180/b és 11779). Azonban az már kevésbé valószínű, hogy a CIL III 11438 sz. téglabélyeg (I. IOBI) mindezek mintájára a (legio) I Iobi(a) hagyatékát képviselné (In: Carnuntum). Ez az újlegió ugyanis az Alduna vidékén (Scythia tartományban, Noviodunum-ban és Aegissus-ban) állomásozott, mint Diocletianus létesítménye. Bővebben: P. W.—R. E., Legio c., 1407. has. (Ritterling).

<sup>12</sup> P. o. Poetovio-Petobio (CIL XVI n. 155, anno 254). A CIL III tárgymutatói közel száz esetet hoznak fel (p. 2570 és 2676); 14503, 1. sz. alatt: IOB(i). Dessau, ILS, indices 809, 834—35. old. Fordítva is írták, ritkábban a b-hangot jelölték v-betűvel. A V = B kérdéséhez: Luzsénszky, A pannóniai latin feliratok nyelvtana, 4. old., jegyzet. Az antik világnyelvben, a »barbár görögben (ρομη) a béta és a v-hang egyenlőségéről: Moravcsik, A papiruszok világából, XIX. old.

<sup>13</sup> Bononia, Burgenae, Castellum Onagrimum, Leonata. A »V Iovia« történetéhez: Ritterling, id. m. 1572 és Not. dign. Occ. 32, 44, 46. Az újlegió és az újcohors szervezetéhez: Grosse, Röm. Militärgeschichte . . . 233. old.

<sup>14</sup> Szilágyi J., A pannóniai bélyeges téglák, VIII. 3., XXVII. 37., XXVIII. 56—58. sz. tip. A LE VI HE téglabélyeg elején látható villaszerű L-betű azonban a császárkor mindegyik századában előfordul a téglabélyegekből.

<sup>15</sup> A »Bolhavár«-akhoz: Budapest története I/2. k., 1942, 757. old. (Nagy L.).

<sup>16</sup> Lt. sz.: 44/1882. Ld. az 1. képet.

termékének látnunk ezeket a téglákat. Úgy látom, hogy fordítottan írt bélyeggel van dolgunk, ami gyakran fordul elő, azonkívül fejére állítva véshették az L és esetleg más betűjét is. Ezért inkább így olvasom ezt a téglabélyeget: *ALA S(ecunda) SEB* (. . . . ?). Egészen természetes, hogy *első-sorban lovas zászlóalj* bélyegével jelölt téglákat, vagyis lovas alakulatok nyomait találjuk a *pannoniai erődáncolatban*.

A SEB-betűcsoporttal kezdődő bennszülött lovas zászlóaljnevek közül az »ala II Gallorum Sebosiana«<sup>17</sup> egyáltalán nem jöhet tekintetbe ennek a téglabélyegnek a kiegészítésénél, mivel a Gallorum szót nem szokták elhagyni megnevezéséből. A különböző »ala Sebastenorum«-ok<sup>18</sup> közül szintén egyik sem hagyott hátra más nyomot Pannoniában. Azonban ezek **közlekeleti lovas íjászalakulatok**, amelyeket az Alföldön lakó lovas, nyilazó (szármata) **jazigokkal szemben** a keletpannoniai dunai határszakaszon valóssággal összevonni igyekeztek az antik világbirodalom urai.

Mindenképpen egy közlekeleti íjász segédcsapattest<sup>19</sup> emlékét látom ezekben a váckörnyéki téglabélyegegekben, de ha azt gondoljuk, hogy egy eddig ismeretlen lovas csapattest életjelével állunk szemben, akkor nagy a lehetőségek száma. Ilyen betűcsoporttal (SEB . . .) ugyanis számos<sup>20</sup> város és törzs neve kezdődött az ókorban. Sőt nem érzem erőltetett feltevésnek azt sem, ha valamelyik *Seb(astopolis)* nevű város körzetéből származtatjuk azt a lovas alakulatot, amely Vác helyén védte aztán a világbirodalom biztonságát. A Sebastopolis-ok mind keletre fekszenek Pannoniától, a legközelebbi a *Balkánon* (Thrákiában), a legtávolabbi a Fekete-tenger *kaukázusi partszakaszán* létesült. Ezek és a mai Törökország területén épült Sebaste-k és Sebastea-k mind pusztai vidékek

<sup>17</sup> Cichorius, P. W.—R. E., Ala c., 1246. has.

<sup>18</sup> Cichorius id. m. 1260. has. BES(sus) ala-ra gondolni mindenképpen erőltetett volna.

<sup>19</sup> A palesztinai Sebaste (Samaria) környékének a lakóiból felállított »ala Sebastenorum«-ról határozottan tudjuk, hogy Északafrikában és Palesztinában táborozott, tehát ez nem járhatott Vác vidékén. Nem igen lehet szó a »Sebagini« nevű gall (kelta, Savoya) néptörzs alakulatáról sem!

<sup>20</sup> Seb-betűhármassal kezdődő nevek: P. W.—R. E. 951—70. has.

központjai, ahol nyilazó lovas kötelékbe való ujoncok nőttek fel.

A szóbanforgó váckörnyéki téglabélyeg e szerint erre a csapattest-névre<sup>21</sup> is feloldható: **ALA S(ecunda) SEB(astopolitanorum)**

III. Ismeretlen »ala L(. . . . ?)« építkezése *Aquincum-ban*. Az »A« táblán 3. és 4. sz. alatt bemutatott téglabélyeg<sup>22</sup> szerintem ugyanannak a csapattestnek az emléke, amely Savaria-ban (Szombathely) is hátrahagyta építkezésének az emlékét ezzel a bélyeggel:<sup>23</sup>

A T. L.

Azonban egyetlen L-kezdőbetűs nevű népből felállított »ala« (önálló, őslakos lovas zászlóalj) ismeretes eddig (más emlék alapján), az »ala Longiniana«. Ezt azonban Vespasianus császár (69—79) törölte a római birodalom csapattestei sorából.<sup>24</sup> Így tehát egy eddig ismeretlen nevű lovasalakulat

<sup>21</sup> Kérdés, számba jöhet-e a váci téglabélyeg kiegészítésénél ez esetben a *krimi Sebastopolis*? Az bizonyos, hogy *Szevasztopol* (ma: Achiar) helyén az ókorban az igen jelentős görög gyarmatváros, »Chersonesos (Herakleiotiké)« állott, amely Vespasianus császár óta (69—79) római birodalmi helyőrséget kapott várába (a szepteppei lovas népek támadásai ellen; Chersonesos-hoz: Ebert, *Südrussland im Altertum*, 235. és köv. old.; N. Jbücher f. *Wiss.* . . . 6, 1930, 686—Geyer c.); Szovj. *Arh.* IX., 1947, 99—100; 301—02; Bjelov, *Chersones Taur.*). Feltűnőnek érzem, hogy ezt a helyőrséget éppen az a *Moesia inferior* tartomány (a mai *Bulgária*) hadereje küldte ki rendszeresen (Wagner, *Die Dislokation* . . . 99, 120, 161—62, 187), amelynek az északi határán (az Olt és a Duna találkozásánál) került napfényre *Eupatornak*, a »vexillatio equitum Illyricorum« veteranus-ának a végelbocsátó bronzdiplomája (CIL XVI d. 75, i. k. u. 129-ből), aki pedig egy *Sebastopolis*-ből származott. Feltétlenül csak véletlen lehet az, hogy ez az Eupator a *krimi* Chersonesos melletti erődítmény nevére (*Eupatoreion*) emlékeztető nevet viselt? Én úgy érzem, hogy hadastyánunkat erről az erődítményről nevezték el. A Krim-félszigeten tehát létezett szintén egy Sebastopolis, amelynek a nevét átvihettkék az 1700-as években kiépített orosz haditengerészeti támaszpontra? Kiepert (*Alte Geographie* . . . 348—49. old. és 349. old. 2. j.) tárgyalja Krim helyzetét az ókorban és felhoz hasonló névátvéveket, amikor modern települések közeli antik romvárosok neveit kapták. Ilyesmi történhetett a Dunántúlon is, ahol a »castellum Valcum« római kori városelnevezésből lett a mai *Keszthely*, de az alapul szolgáló ókori község a néhány km-rel odébbfekvő Fenékpusztán állott?

<sup>22</sup> Egyik bélyeg típus lelőhelye az óbudai gázgyár (lakatosműhely, 1934 = Bud. Rég. 12, 1937, 274) területe, a másiké Békásmegyér (Csillaghegy, »burgus«, It. sz.: 1932, 1/2). Az egyik bélyeg típusban az L-betűt megfordítva, az egész bélyeget visszafelé haladóan írták.

<sup>23</sup> CIL III 4688. Az »I« sorszám T-szerű megjelölése (a téglabélyegegekben) közönséges eset.

<sup>24</sup> Cichorius id. m., 1250. has. Táborhely: Bonna (Bonn).

neve rejlik e mögött a téglabélyeg mögött is. Ebben az esetben azonban inkább egy nyugati tartományból idekerült csapattest építkező nyomaival van dolgunk, mert attól eredhetnek a hasonló szövegű, Lorch-i téglabélyegek<sup>25</sup> is (Ala Lusitanorum? ... Lingtonum? ... Lucensium? stb.).

Figyelmet érdemelnek ezen téglabélyegek lelőhelyei. Savaria esetében az Itáliába vezető (»borostyán«) út védelmét szolgálhatta a csapattest építkezésével, ahol a dunamenti erődláncolat teljes megvalósítása előtt, vagyis az i. k. u. I. század folyamán számolhatunk helyőrséggel. Az Aquincum-i polgárváros előtt, a Duna mellett pedig a legkorábbi (I. századi?) táborerődítmények egyikét létesíthette ez a csapattest.

IV. A »legio V Macedonica« Carnuntum-ban (Deutsch-Altenburg) (?). A »B« táblán 8. sz. alatt bemutatott téglabélyeg<sup>26</sup> olvasása bizonyosan: LVMA (az A-betűt beleírták az M-be), vagyis: L(egio) V Ma(cedonica). Ha valóban Carnuntum-ban került napfényre, aminthogy a Deutsch-Altenburg-i múzeumban másoltam le azt, akkor az »V. macedoniai dandár« (legalább is egy különítménye) tevékenykedett, sőt építkezett is a quad-markomann határvidék ezen legfontosabb katonai támaszpontján, noha az eddig ismert adatok<sup>27</sup> szerint csak a világbirodalom keleti részeiben (Kisázsia és Balkán) látszott működni.

Újabb vizsgálat alá kell vennünk ezekután egy másik Carnuntum-i téglabélyeg<sup>28</sup> is, amelyet eddig magángyár készítményének

tartottak. Ez a bélyeg az LV-betűpár után kétsorossá válik. Az első sorban még ez látható: IVLIO, alatta ennyi olvasható: ADNAT(o). Kiegészítése<sup>29</sup> szerintem a következő: L(egio) V [M(acedonica)] Iulio Adnat[o]. A Macedonica-szóra kiegészítendő M-betűnek van hely a bélyegben, ha ugyan ki nem felejtette azt a bélyegzőt faragó katonaelődünk. E szerint Iulius Adnatus (Adnamatus?) vagy Adnaius<sup>30</sup> (?) tisztes vagy tiszthelyettes irányításával vetették a legiókülönítmény tagjai az így<sup>31</sup> bélyegezett téglákat.

A »legio V Macedonica« hadjáratai történetében egy alkalom valóban kínálkozik, amikor Carnuntum-nál szerepelhetett. Az i. k. u. 170. előtti években résztvett egy »ex[pedi]t(ione) Germ(anica)«<sup>32</sup>, azaz a római birodalomba mélyen betört germán törzsek elleni hadmozdulatokban. Carnuntum-i téglabélyegtípusai valóban az i. k. u. II. század derekára utaló sajátságokat<sup>33</sup> mutatnak.

V. A »cohortis I Aelia sagittariorum« bélyeges tégláihoz.<sup>34</sup>

<sup>29</sup> Az alsó sorban az N és A-betűket egymásba írták, esetleg 4 betűt — ha itt ez a hosszabb szó olvasandó: Adnamat(o), — vagyis az N, A, M, A-hangjeleket. A bélyeg végén a kis o-betű meglete bizonytalan. A bélyeg feloldása azelőtt ez volt: Lu(cio) Iulio Adnat(o).

<sup>30</sup> Az Adnamatus-Annatus személynév természetesen fordulna elő kelta területen (Holder, Altceltischer Sprachschatz, 43. old.). Azonban Adnatus is megállhat (C. Sacconius Adnatus, Holder, id. m. 44. old.; C. Sacco Adnatus: CIL, XIII 1807, i. k. u. 241 után), amely lényegében azonosítható az Annaius-cognomen-nel (Krahe, Lexikon altillyrischer Personennamen, 6. old.). A köfeliratokon egy elmosódott T könnyen olvasható I-nek. Schulze (Zur Geschichte latein. Eigennamen) nem foglalkozik ezzel a személynévvel. Thesaurus ling. Lat. »Adnatus« c.-hez: »cogn., ut videtur, Celticum«. Az Adnamatus-Annatus névhez még: Bud. Rég. IV. k., 40. old.

<sup>31</sup> Gondoljunk p. o. a »TEMP VRSICINO DVCE« hasonló szerkesztésű téglabélyeg-szövegekre.

<sup>32</sup> A CIL, III 7505 ezen adata ezzel megerősítést és közelebbi helymeghatározást nyert téglabélyegeink útján.

<sup>33</sup> Kétsoros felügyelői név, a Potaissa-i első építkezésből eredő téglabélyegekkel való rokonság.

<sup>34</sup> Ismertek már: RLIO, IV., 116. old. 52/12 (COH I AE, az A és E felfordított és egybeírva); CIL, III 14360, 3 (COH . . . AEL(?) S (A és E egybeírva); Kenner, Die arch. Funde aus röm. Zeit, 67. old., Fig. 42 és 44 (COH R. AEL SAG, több betű fejére állítva, P+R = R); CIL, III 13501 ad n. 11371 (COH RI E. . . S.); Arch. Ért. 27. k., 42. old. (COH I AEL SAG); CIL, III 14360, 3 (COH P AES, E = A+E); CIL, III 11371 (COH P AISA, L = I, A = V); Arch. Ért. 1894. évf., 307. old. (COH . . . AS); CIL, III 14360, 6 (CoR Eq SAG); CIL, III 11456 (CoPLISA).

<sup>25</sup> RLIO, 13, 1919, Fig. 70, 237. has. (Groller c., azonos kerek típusnak látszik). Lauriacum legió-táborhely Noricum tartományban.

<sup>26</sup> A legiótól egészen hasonló típusok Dáciából: Szilágyi J., A dáciai erődrendszer helyőrségei . . . II. t. 35—36. Talán ugyanezt a bélyegtypust olvasták elferdítve a CIL, III 11450. sz. alatt (lh. ennél is Carnuntum, a badeni múzeumban) is. A Corpus . . . munkatársának a megjegyzése ellenére (»De legione V Macedonica ne cogites«) fejtegetésünk alapján mégis a Potaissa-i legiótól származtatjuk a szóbanforgó, megfejtetlen téglabélyeg.

<sup>27</sup> A legio történetéhez: Ritterling, id. m. 1572—86. has. Táborhelyek: a syriai Berytus, az aldunai Oescus és Troesmis, Marcus Aurelius császár óta az erdélyi Potaissa (Torda).

<sup>28</sup> RLIO, III. k., 1902, 114. has., XII. t. 25. sz. Szilágyi J., A pannóniai bélyeges téglák, XXXI. t.

<sup>38</sup> Nyilván ezzel azonos: CIL, III 15204, 7. (IVLIA DNAT).



A »B« táblán 3. sz. alatt bemutatott téglá-<sup>35</sup> bélyeget (C A S) így egészítem ki: C(ohors) (I) A(elia) S(agittariorum). Csak az irodalomból ismerünk ugyaninnen egy hasonló téglabélyeget<sup>36</sup>: C A S S, amelyet szintén ettől az íjász alakulattól származtatok.<sup>37</sup>

Ezen (Aelius Hadrianus császár létesítette) íjász zászlóalj *Cannabiaca* (Klosterneuburg) állandó helyőrsége (az i. k. u. II—IV. századokban), de sokféle téglabélyeg típusával egyenesen téglavető specialista (öslakos) csapattestnek tekinthető, amilyen p. o. még »a VII. breukusz gyalogos zászlóalj« volt Pannóniában.

A »cohors I Aelia sagittariorum« munkájának<sup>38</sup> tartom az irodalomban<sup>39</sup> tévesen a következőképpen betűzött téglabélyegeket: C. I. IVE (V és E egybeírva) és: COH I IVE. Mindenesetre komolyan nem gondolhatunk ilyen csapatnévre, mint: COH(ors) I VE(netum).

A »B« táblán 6. és 10. sz. alatt közölt téglabélyegek<sup>40</sup> (C A S C R I S) magángyár márkáját<sup>41</sup> jelentik: Cas(siae) Cris(p . . . ?).

<sup>35</sup> Lh.: *Carnuntum*. A 34. j.-ben említett téglabélyegek lelőhelyei is ennek a táborhelynek a körzetét ölelik fel (Bécs, Győr, Oroszvár, Bruck a/L., Schwechat, Neusiedl?, Quadrata, Körtvélyes).

<sup>36</sup> Lh.: »in castris«. CIL III. p. 2328, 43 ad n. 11432 (utóbbi szám alatt: CASSI).

<sup>37</sup> C(ohors) (I) A(elia) S(agittariorum) S(everiana)? Ilyen kiegészítés: CAS(tra . . .) más esetekben állana meg (Öst. Jhefte 6, 1903, Bbl. 56. has.). Feliratos kőemlékeken is előfordul csapattestek nevében a sorszámnak a népnév után való írása (p. o.: Budapest története I/2. k., 1942, 494. old. és 520. old., 44. j. Ezért éppenséggel lehetne ez a bélyeg a C(ohors) A(lpinorum) S(ecunda) nevének a rövidítése is. Éppen Nyugatpannóniában állomásozott az i. k. u. II. szd. I. felében, ahol a C A S téglabélyegek is napvilágra kerültek.

<sup>38</sup> Vajjon az A és az S-betű nem tehető-e össze? Így az AS-rövidítés mögött az As(turum) népnév állana és a CAS-téglabélyeg a következőképpen lenne feloldandó: C(ohors) (I) AS(turum). Azonban egészen szokatlan lenne az Asturum-szó jelölése csak két betűvel, a szokásos AST helyett. Ezen hiszpan csapattest állomáshelyeihez: Tanulmányok Budapest multjából, IX. k. 1941, 237. old.; Wagner, id. m. 88—89. old. (*Aquincum*, Zeiselmauer).

<sup>39</sup> CIL III 11437; RLiÖ. 4, 1903, 116. old., 56/12. kép; Szilágyi J., A pannóniai bélyeges téglák, XXIII. t. I. sz. tip.

<sup>40</sup> CIL III 11461; Öst. Jhefte 17. k., 115—17. old.; Szilágyi J., id. m. 110. old. Lh.: Tuhovec Kukuljevic, Toplica (Varasd környékén), Pettau = Ptuj (Poetovio). Más lapra tartozik egy Mursa-i agyagmécse az a mesterbélyeg: C. A. S. (Vjesnik . . . 5., 1901, 34. old.). Ehhez ld. a IVN. CAS magángyári téglabélyeget (lh. Pettau), V. ö. még: CIL III 12010/2 és 13. (amphorabélyeg, lh.: Haidin, Zofffeld).

<sup>41</sup> A 2.-ik névhez több lehetőség: Thes. ling. Lat., Onomast. II. 717—725.

Ez a téglabélyeg:<sup>42</sup> C. V. S. szerintem a C A S bélyeg típus változata, amelynél az A-betű fejére állított.<sup>43</sup> A szőnyi CORTA. VI . . . — téglabélyeget egyik kutatótársunk<sup>44</sup> szintén a szóbanforgó íjász zászlóalj gyártmányának tartja. Erre a kérdésre következő fejezetünkben még visszatérek.

VI. Az utolsó (I. Valentinianus-kori) erőd-láncolatátjavítás és súrítés téglabélyeg- emlékeihez.

Az »A« táblán 13 és a »C« táblán 10 sz. alatt közölt téglabélyegek ezt a teljes, eredeti szöveget teszik össze: C O R T A V I C E N. N. (E és N egybeírva). Mivel ismeretes VINCENTIA-téglabélyeg is (»A« t. 12, »C« t. 7 és 9 sz. típusok), ezért bizonyos, hogy a CORTA VICEN-bélyeg végét erre a szóra kell kiegészíteni: VI(N)CEN(TIA). Azonban a *Vincentia* és az I. Valentinianus-kori (364—375) tisztí katonabélyegek között az egyidejűséget és egyazon erőd-súrítás, erőd-falerősítés programjába való tartozásukat már véglegesen megállapították.<sup>45</sup> Ebből az összefüggésből<sup>46</sup> csak a CORTA VICEN

<sup>42</sup> Szilágyi J., id. m. 105. old. Lh.: Aquincum Carnuntum, Vindobona.

<sup>43</sup> Noha Aquincum-ban a »II. alpesi segédzászlóalj« más emlékekkel is képviselve van (Tanulmányok Budapest multjából, IX., 1941, 236—37. old.), mégis erőltetésnek érzem, ha a C(ohors) A(lpinorum) S(ecunda)-névre oldanánk fel a C. V. S.-téglabélyeget, mert ehhez kétszeres rendelkezést kellene feltételeznünk a bélyegző készítésében. Vagy talán egy ma még ismeretlen C(ohors) V S(. . .?) nevű csapattest emlékével van dolgunk? Ehhez a feltevéshez nem kellene felfordítottan tekintenünk a 2.-ik betűt, viszont olyan népnek (Surorum? Sagittariorum? stb.) az 5.-ik cohors-a nem ismeretes eddig Pannónia helyőrségéből vagy akár az egész római birodalomból, amelynek a neve S-szel kezdődik.

<sup>44</sup> CIL III 11373-hoz megjegyzés: »Fortasse co-(ho)r(s) I A(elia)«.

<sup>45</sup> Arch. Ért. 1920—22. évf., 96—98. old. Id. még a CIL 10685-höz írt megjegyzést: »AVIN Rómer composuit cum tegula castelli VINCENTIA«.

<sup>46</sup> A TEMP-rövidítéshez: RLiÖ. 13, 1912, 97—98. has. A centhoz: Dessau, ILS 7245, »col(legium) veteranoru(m) centonarior(um)«. Polaschek (P. W.—R. E., Ovilavis c.) az ALAR-rövidítést (ebben a bélyegváltozatban: LEG II ITAL, ALAR) így egészíti ki: ALAR(um), olyan értelemben, hogy az ala-k, az önálló lovaszászlóaljok közös téglauzemét I. Valentinianus korában a »II. itáliai legio« vette volna át. Ez a (szellemes) magyarázat nem fogadható el, mivel általában helynév vagy rangmegnevezés áll az akkori téglabélyegek végén. Szerintem az ALAR-betűcsoport így egészítendő ki: A L A (u) R (iaco), hiszen Lauriacum-ban állomásozott ez a legio. Az I, vagy az A-betűbe vagy betűhöz talán belevésték vagy hozzáírták (kicsinyítve) az U = V hangjelet. A FIG PET és a FIG SAB bélyegekhez: RLiÖ. 10, 1909, 103. has., Fig. 45/4. és 6.; 13. k., 1919,

és a **QVADRIBVRGIVM**-bélyegfajták maradtak ki. Azonban a **CORTA**-szó után következő **VI(n)CEN(tia)**, illetőleg az egyik **QVADRIBVR(gium)**-típus<sup>47</sup> végén látható **ARA** [n . . .]-betűcsoport alapján bizonyosan sorolandó ez a két téglabélyeg is az I. Valentinianus-kori tisztí típusok láncolatába.

A **CORTA VICEN**-bélyeget ezek után így kíséreltem<sup>48</sup> meg kiegészíteni: **CO(ho)R(s) I A(Ipinorum) VI(n)CEN(tiae)**.

Amennyiben a **Vincentia**-bélyeg helynevet rejt magában,<sup>49</sup> akkor a **Valentina**-téglabélyegtípus is helynévként<sup>50</sup> ítélandó meg. Mind a két helynév nyilvánvalóan jelzős elnevezések lerövidített alakjai, ahol elmaradt, lekopott<sup>51</sup> a főnévi rész: **mansio, statio, castra** stb. A **Vincentia**-települést Mommsen *Aquincum körül* kereste, de alaptalanul, hiszen ezzel a helynévvel végződő

téglabélyegek<sup>52</sup> a Klosterneuburg—Mitrovica erődláncolatszakaszon oszlanak meg és Budapest területén is több ponton kerültek napfényre. Még bizonytalanabb jelenleg a **Valentina**-helynév rögzítése.<sup>53</sup> E szerint ebben a korban szerepel a téglabélyegekből **Valentinus** »tribunus« mellett *Valentina* helynév is.

Az I. Valentinianus-kori téglabélyeg-típusok végén általában az ellenőrző tiszt rangja, vagy a téglakészítés helye van jelölve az utolsó betűkkel. Mivel pedig az **ARP**-rövidítés (az **OF ARN MAXENTI ARP** típus végén) mögött katonai rang nem állhat, ezért az **A, R** és **P** betűk is szerintem egy ma még ismeretlen pannóniai település vagy táborerődítmény nevének az első hangjelei.<sup>55</sup>

Az **OF ARAN**-rövidítés<sup>56</sup> kiegészítése (több bélyegtípus elején!) szerintem a következő: **of(ficina) ar(morum)**<sup>57</sup> **an(tistantis?)** (antistitis?), ezzel az értelmezéssel: »... fel-

104—05. has. Szerintem is helynevek rejlenek ezen rövidítések mögött. A Lauriacum-i **VEN**-téglabélyeg (RLiÖ. 13, 1919, 101—04. has., Fig. 26/1., és 1/a) is, mivel az **E**-betű vízszintes szárai bizonytalanok, talán inkább így betűzendő: **VIN(centia)**.

<sup>47</sup> »B« t. 2. sz. típus. Az **A** és az **R** egybeírva. Egyező vélemény: CIL III p. 474 ad n. 3772, másként: Arch. Ért. 50., 1937, 113—14. old. (a CIL III 3751 sz. alatt közlött kétsoros bélyeg alapján *Diocletianus* korában épültek volna a *Quadriburgium*-ok.) Egyébként a *Quadriburgium*-téglabélyegek lelőhelyei a Győr—Baranyában duna-szakaszt ölelik fel (Arch. Ért. 1907. évf., 247. old.). A jövő ásatásai tisztázzák a kérdést, vajjon a kb. tucatnyi lelőhelyen mindent négytorony-típusú erődítmény létesült-e, vagy pedig csak a Not. dign.-ban (p. 96 és 99) is feljegyzett két ponton. Különb. keleten már *Diocletianus* korban elterjedt ez az erődítmény (előnye az egymáshoz közeleső négy torony »tűzerőssége« és a kapu hiányása?)

<sup>48</sup> Másként: Arch. Ért. 27, 1907, 54. és 190. old. A 3.-ik betűt **R**-nek látom. A **T**-szerűen megírt »I« sorszám gyakori. Ha a 3.-ik betű mégis **K**, akkor talán így olvasandó a bélyeg: **C. OKTAVI CEN(ton . . .?)**. Korhatározásom így is megállana!

<sup>49</sup> *Vincentius* tisztnevet olvasott még belőle: Arch. Ért. 1920—22. évf., 96—98. old. Szintén helynevet lát benne: CIL III 3773.

<sup>50</sup> Keletpannóniában *Vincentia*-helynév igazolva az i. k. u. IV. században: Not. dign. Occ. 23, 59 (»tribunus cohortis, *Vincentiae*«). A »C« t. 8 sz. bélyeg olvasása is bizonyítja, hogy helynév a *Vincentia*-szó: [of aran Maxe]NTIA IN VI] n(centia)]. A kiegészítéseket itt is zárójel közé tettem. Dessau (ILS 878) egy hispaniai felirathoz javasol ilyen kiegészítést: col(onia) Vale(ntina). A CIL 371. sz. felirat említ egy »vicus Valentinianus«-t.

<sup>51</sup> Gondoljunk p. o. a szentendrei táborerődítmény IV. századi rövidített nevére: *Constantia* (Not. dign. occ. 33, 34), e helyett: *Castra Constantia* (CIL III 15172).

<sup>52</sup> CIL III p. 474 ad n. 3773. A Várhegy tövében (Lánchíd-u. 22—24) látott római kori fal (Nagy L., Az eskütéri . . ., 82. old. és 71. kép) lenne *Vincentia* maradványa? Ez még bizonyításra szorul. A Lánchíd-u. 15—17. sz. alatt modern kövezetűl láttam lerakva *VINCENTIA*-bélyeges téglákat.

<sup>53</sup> A CIL III 4486. sz. sírfelirat halottja (lh.: *Car-nuntum*) dom(o) VAL(entina?) talán *Valentina*-ból származott, amely község így Nyugatpannónia fővárosa közelében lett volna? Hogyan nevezték a tartomány belsejében feltárt antik településeket (Császár, Környe helyén p. o.)?

<sup>54</sup> Az *AP LVPPIANO* és *AP LVPPIANI*-típusok kiegészítése szerintem inkább ez: *ap(parante) Luppiano ord(inario)*, ill.: *ap(paratu) Luppiani ord(inarii)*, vagyis: »Luppianus sorrendbeli (centurió) intézkedésére«. Az *AP*-betűpár nem igen egészíthető ki egy *nomen*, családi név (Appius, Apicius, Apronius stb.) alakjaira. Lásd az 57. j.-et V. ö. még: j CIL III 10679.

<sup>55</sup> *Arpinum* (Itáliában) példája mutatja, hogy így kezdődő helységnév elvárható Pannónia területén is.

<sup>56</sup> Kubitschek (Mitt. d. k. k. C. Comm. n. F. 27, 1901, 219—20) kiegészítését: *of(ficiu) ar(morum) n(avale)* az **OF ARAN**-bélyegkezdet előkerülése tette elfogadhatatlanná. A bélyegtípus elterjedéséhez: N. Jbücher f. Wiss... 2. k., 1939, 302. old. (Polaschek).

<sup>57</sup> Megfontolható-e ilyen kiegészítés: *of(ficina) ar(gillae vagy argillosa)*? Ebben az értelemben: »agyagműhely«? Az *AR*-betűpár nem lehet szerintem helynév rövidítése, hiszen p. o. a **QVADRIBVR AR A**...-típus bizonyítja ezt, amelyben a bélyeg elején már van egy helynév, márpedig kettő nem lehet egyazon bélyegben. Az *antistans*, *antistes* szót ilyen értelemben fogadhatjuk itt el: előjáró, felügyelő, mester. Az *AN*-betűpár lehet egy *nomen*, családi név rövidítése? *AN(icius? Annaeus? Annius? Antius? Antonius?)*. Ezen utóbbi feltevésnek erősen ellene mond az *AN*-rövidítés előfordulása más bélyeg-

ügyelő<sup>58</sup> fegyverüzeméből». Az *officina armorum* e szerint olyan **hadiüzem**, ahol a katonaság minden szükségletét előállították.

Az I. Valentinianus-kori tiszti bélyeges



2. kép. — Közelkeleti katonacsaldá sírköve.

téglák mintegy harminc<sup>59</sup> lelőhelye (Klosterneuburg-tól Mitrovicáig) egyformán oszlik meg Váctól nyugatra és keletre, vagyis a felvidéki germán és az alföldi szármata (jazig) arcvonalra, tehát ebben az időben

típusokban (p. o.: OF AR AN BONO MAG). Ez a tiszt is ugyanazon családi nevet viselte volna, egyéni neve (Bononius? Bonosus? Bonoxus? stb.) előtt, mint *Maxentius* vagy akár *Ursicinus*? Ez az ellenvetésünk szól különben az ellen is, hogy az AP-rövidítést oldjuk fel családi névre, tehát egyforma nomen-re több különböző tisztnev (Valentinus, Luppianus, Luppus, Iovinus stb.)

a két »barbár« nép egyforma veszélyt<sup>60</sup> jelentett az antik világbirodalom biztonságra, hiszen az erődfalerősítés és erődítménysűrítés egyenlő mértékben ment végbe a két nép határszakaszán.

VII. Keleti (?) származású katonacsaldá síremléke.

Az esztergomi Várhegyen, a középkori vár romjaihoz vezető út mentén, már hatalmas tömbjével feltűnik egy római kori sírkő<sup>61</sup>

D M  
 MAVRE PASC  
 MILCOHI VLP  
 PANNEPÆLPRO  
 CELLEPARNBSËN  
 TISSIMISEAVREL  
 PRISCILLESOROR  
 PAVRELPROCLIANVS  
 CORNVCVLTREBILLEG  
 IADATONNFISS·EXFRVGA  
 TÆESTPENOSVORMFECT

3. kép. — A felirat kiegészítve.

előtt, ugyanezen építkezés más téglabélyegeiben. *Bono...* tégláihoz még: Kubitschek, id. h.; CIL, III p. 2328, 43 ad n. 11376.

<sup>58</sup> Ez a felügyelő a legtöbb téglá bizonyossága szerint *Maxentius* (részint *Vincentia*-ban, részint *Arp...*-ban dolgoztatott), ill. *Ursicinus*.

<sup>59</sup> Legutóbb áttekintve: Szilágyi, id. m.

<sup>60</sup> Legutóbb a quadok és jazigok ezen korbéli mozgolódásaihoz: Budapest története I/2. k., 1942, 683–84. old.

<sup>61</sup> Mag.: 150, vas.: kb. 60, legnagyobb szél.: kb. 95 cm. A 3.-ik sort mélyen bevagdalták. A lyuk 18 cm-re van bevéve. Két oldalát eredetileg domborképes alakokkal [talapzaton, oltárka-félen mereven szembenéző katona tojásdadformájú, Medusa-fővel (?) díszített pajzsot, ill. lándzsát tart kezében] ékesítették. Ezek a másodszori fel-

(2. kép). Leleőhelye:<sup>62</sup> Esztergom—Szentgyörgymező. Feliratát a következőképpen egészítem ki:

[D(is)] M(anibus) | M(arco) Aure(lio) Prisc(o) | [mil(iti?) coh(ortis) I Ulp(iae)] | Pann(oniorum) et P(ubliae) Ael(iae) P[ro] | cell(a)e parentibus [pien] | tissimis et Aurel(i)a(e) | Priscill(a)e soro[ri] | P(ublius) Aurel(ius) Proc(lia)nus | [c]ornicul(arius) trib(uni) [mil](itum) leg(ionis) | [I ad(iutricis) Antonini(anae) filius ex frugali] | [tat]e et stipendio suorum fecit.

Értelme<sup>63</sup> szerintem: *Marcus Aurelius Priscus*, az »I. pannón, Ulpius (Traianus)-féle zászlóalj tagja és *Publia Aelia Procella*, nagyon kegyes szülei, valamint nővére, *Aurelia Priscilla* halotti árnyistenségeinek készítette hozzátartozói vagyonából (megtakarított pénzéből?) és zsoldjából az ő fiúk: *Publius Aurelius Proclianus*, Antoninus (Caracalla? Elagabal? császár) I. »segítő« dandárja (egyik) zászlóaljparancsnokának a segédtsíjtje.

Érdekes a család férfitagjainak a pályafutása a katonai hivatás terén. Az apa még őslakos segédzászlóaljban<sup>64</sup> szolgál, alighanem még polgárjog nélküli közkatoná, aki, mint a neve is elárulja, *Marcus Aurelius* császártól (161—180) kaphatta meg a »civitas Romana«-t, rómaiás nevével, gyermekei törvényesítésével és a szokásos anyagi kedvezményekkel együtt. A fiú csapattestének a császárneves jelzője (Antoniniana) is talál ehhez a feltevéshez, amelyet a két Antoninus császár (Caracalla: 211—217, Elagabal: 218—222) alatt viseltek a katonai alakulatok. A fiú, mint II-ik nemzedék, 3—4 évtized múlva állíttatja a családi síremléket, miután ő apjával együtt, gyermekkorában elnyerte

használás alkalmával, amikor nyilván oszlop-féléül akarták felhasználni, a lekerekítési törekvésnek estek áldozatul.

<sup>62</sup> Balogh Albin szíves szóbeli közlése szerint.

<sup>63</sup> A kiegészítések rendes, a letört és lefejtett részek szögletes zárójelbe kötött. Sok a betűegybeírás és az I-vel való felmagasítás. Az S és a V sajátos összeírásához: Arch. Ért. 1941. évf., 25—29. old. (Barkóczy L.).

<sup>64</sup> »Equitata«, iovasított volt ez: CIL, III 8162. A lefejtett 3-ik sor elején *mil(iti)* helyett még állhatott: *vet(erano)*, *dec(urioni)*, *sign(ifero)*, *(dupl(ario), b(ene)fic(ario) trib(uni), ex c(ustode) a(rmorum), tess(erario) stb.* szavak valamelyike is.

a polgárjogi kiváltságokat és római polgár létére már *polgári* rangú csapattest, *legio* tagja, sőt bizalmi beosztásban szolgál.<sup>65</sup> A birodalmi gondolat hí kiszolgálása így tette lehetővé egyes nemzetiségi családok társadalmi felemelkedését.

Különben a cornicularius-ok (szó szerint: »szarvacskaival díszített sisakos«) a magasabb-rangú tisztteknek a bírásokban is segítettek, az irattárat kezelték.<sup>66</sup>

A családi sírfelirat a hirtelen feltört (polgári) család szerénytelenségével hangsúlyozza utolsó soraiban, hogy »ex frugalitate et stipendio«<sup>67</sup> tellett nekik ilyen kiemelkedően nagy síremlék állítására. A családtagok nevei nem első előfordulások.<sup>68</sup> Az apa nevét egy másik köfeliraton szír<sup>69</sup> ember viseli. A fiú 3-ik neve (Proclianus) alighanem a »Proclianus« változata,<sup>70</sup> amely nem latin, nem kelta vagy illír személynév. Úgy látom, hogy görög, kisázsiai, esetleg éppen a pannóniai dunai határon gyakori népelemmel, szír<sup>71</sup> családdal van dolgunk.

<sup>65</sup> A TRIB-szó után levő (11 cm átm. lyuk miatt) szó helyreállítása kérdéses. Az általam feltételezett *MIL(itum)*-szón kívül még tekintetbe jöhetnek ezen szavak rövidítései: *angusticlavius*, *lati-clavius*, *legati*, *equitum singularium*, *semenstris*.

<sup>66</sup> Domaszewski, Bonner Jb. 117, 1908, 71, 39—41. és 77. old.; Haug-Sixt, Die röm. Inschriften . . . Württ., 617. old. A *tribunus militum legionis*-rang ma kb. alezredesi hatáskörnek felelne meg. (Bővebben: Domaszewski, id. m. 41, 122—135; Mommsen, Röm. Staatsrecht I., 546—48; Grosse, Röm. Militärgeschichte . . . 34—35 és 112; Ritterling, id. m. 1360. Jellegetes pályafutás: CIL, III 10471-3.

<sup>67</sup> Az utolsó előtti sor végén levő szó (FRVGALLI, az A és L egybeírva, az I kicsinyítve az L fölé írva) az utolsó sor elején, ahol 3 betű letört, még folytatódhatott. A »stipendio«-szó előtt az »et« olvasása biztos, ez előtt az E-betű bizonytalan. Lehetséges-e ilyen kiegészítés: »ex frugali [acr]e et stipendio«? Én viszont azokra a feliratokra (CIL, III 1805, 8825) emlékeztem, amelyekben ez a kifejezés: »de frugalitate« a patrimonium-szóval azonos értelemben használatos (korban is egyeznek ezek a feliratok). Patrimonium = vagyon, birtok. »Frugalitas« még idevágó jelentései: gazdaságosság, mértékletesség (»villa frugalior«). A »de« és »ex« felcseréléséhez ld. a CIL, III tárgymutatót.

<sup>68</sup> P. o.: CIL, III 14507; 12798, a; a hármas római női nevekhez: CIL, III p. 2598 és Dessau, ILS III. 2. k., 924—25.

<sup>69</sup> CIL, III 10581 (Leányfalu).

<sup>70</sup> CIL, III 14359, 26/a; 14560; Dessau, ILS 4122—24.

<sup>71</sup> »Aeneas« Proclianus: CIL, III 13981. A CIL, XIII 2150 Proclianus-a egyenesen a »Graecius« nomen-t viseli. Szíriai zászlóalj tagjának a testvére egy *Aur. Proclianus* (Arch. Ért. 28, 1908, 359. old.).

Az apa csapattestének az asalus-terület, amely a mai Esztergom vidékét is magában foglalta, ujonczozó kerülete lehetett egy időben.<sup>72</sup>

VIII. A pannóniai dunai hadinaszádráj építkezése Carnuntum-ban és Brigetio-ban.

Mindkét helyen több példányban<sup>73</sup> találtak ezt a téglabélyeget: C. F. P. F. Kiegészítése szerintem: C(lassis) F(lavia) P(annonica) F(elix? fecit? fidelis?...). A »Flavius (Vespasianus császár)-féle pannóniai hadinaszádráj« építkezésének és állomásozásának a tanújelei ezek a bélyeges téglák a lelőhelyeken. A bélyeg utolsó betűjének a feloldása azonban bizonytalan.<sup>74</sup>

<sup>72</sup> A *cohors I Ulpia Pannoniorum* i. k. u. 148-ban elbocsátott katonája asalus származású (az alakulathoz bővebben: Wagner, id. m. 177—78. old.). Az »Asali« területéhez legutóbb: Magyar Múzeum 1946. évf., 60. old. (Barkóczy L.).

<sup>73</sup> »B« t. 4—5 sz. típus; RLjO. II. k., 51. has., VIII. t. 25; CIL III 11435, 11447. A CIL III 4701 kiegészítése komolytalan.

<sup>74</sup> A *f(felix)* vagy *f(fidelis)* kítettető jelzöt más forrásadatban nem viseli az első dunai flotta. A hajóhadaknál gyakrabban találjuk meg az eddig ismert adatok szerint a *p(ia) v(index)-*jelzőpárt. A *p(ia) f(fidelis)*-jelzőpár a germániai

A dunai folyami hadinaszádrajtól más állomáshelyeken is ismerünk bélyeges téglákat, mint támaszpontjainak a nyomait. Így p. o. Burgenae-ben<sup>75</sup> (Novi Banovci), Dunabogdányban<sup>76</sup>. Brigetio-ban a dunai flottának mástípusú bélyeges (CFH) téglái is napfényre kerültek, a flottaélet egyéb nyomaival együtt. Mindez arra utal, hogy Komárom—Szöny helyének a fontosságát a dunai hajózás keretében is felismerte a római birodalmi stratégiai érzék.

Aquincum-Budapest, 1947 január.

hajóhad nevében: Dessau, ILS 2907—08. I.d. még: Starr, *The Roman Imperial navy* (1941), 138—41. old.

<sup>75</sup> Arch. Ért. 40, 1923—26, 85. old.; Vjesnik... 5, 1901, 166. old. (»CL F P«). Cornacum-ban: »C F P«.

<sup>76</sup> Szalay, A dunabogdányi római castellumról, 16. old. Már Járdányi-Paulovics István gondolt arra, hogy a Cirpi-i téglabélyeg: C F H nemcsak így egészíthető ki: *c(lassis) F(lavia) H(istrica)*, hanem, önmagában tekintve, a következőképpen is: *c(ohors) (I) F(lavia) H(ispanorum)*. Azonban ilyen nevű nemzetiségi segédzászlóalj más emlékekkel nincs képviselve egész Pannóniában.

<sup>77</sup> CIL, III 11415; 4319. A késő római flotta-csoportokhoz: Grosse, id. m. 73—74. old.



## СИЛАДИ ЯНОШ

### НОВЫЕ ДАННЫЕ К ВОЕННОЙ ИСТОРИИ ПАННОНИИ

Два клейменных кирпича и надпись на одной надгробной плите свидетельствуют о том, что потайский легион „У. Македония“ (У. Македонская бригада) выслала приблизительно в 170 году после н. э. войсковую часть из Трансильвании в Карнунтум (легионарский лагерь между Веной и Братиславой) для подачи помощи против вторгнувшихся германских маркоманов и для содействия в восстановительных работах.

Автор пополняет надписи на найденных в Будапеште, Дунапентеле и Риттеуме (укрепления вдоль Дуная) кирпичах „У. Юпитерским полком“, основанным императором Диаклектианом, что доказывает, что в этих местах в 294 году после н. э. эта войсковая часть строила цепи укреплений и производила ремонты вдоль границ.

Новое понимание одного типа кирпичной надписи свидетельствует, что римская государственная дунайская эскадра построила оборонительные точки в Карнунтуме и Бригетии (последний легионарский лагерь представляет сегодняшнюю территорию Комаром-Сень).

Найденный в окрестности Вац тип клеймованных кирпичей автор понимает следующим образом: АЛА С(екунда) СЕБ(астенорум? СЕБастополитанорум?), или-же: Себасте (себастопольские?) П. кавалерийская бригада“ Правительство римской империи вполне сознательно и вообще скопляло на дунайских укреплениях кавалерию и вооруженные луком войсковые части из ближайшего востока, чтобы соответственным оружием бороться против находящихся на противоположном берегу Дуная, в теперешней венгерской низменности, кавалерии и вооруженных луком

сарматских язигов (эти в 19 году после н. э. переселились в окрестность Дуна-Тиса из южно-российских степей.) Во всяком случае надпись на кирпиче, происходящем из развалин вблизи Ваца римской крепости „Болгавар“ должна быть пополнена именем такой стрелковой части, название которой начинается буквами СЕБ, сражавшейся против неустрашимых язигов и повидимому представляла из себя степную конную часть.

Нужно принять однако во внимание много таких Себасте или Себастеиа и по крайней мере 5 себастополис (ближайший к нам находится в нынешней Болгарии у Пловдива, отдаленнейший-же лежит у Черного моря.)

Автор при расшифровывании упомянутой надписи на кирпиче думал в первую очередь об одном сирийского происхождения батальоне „Себестенус“. Считает однако возможным и то, что в окрестность Будапешта попала одна еще по ныне не отысканная по имени „Себастополис“ часть из полуострова Крыма ибо как раз Крым был родиной сарматских язигов и роксоланов, т. к. к. крымчане лучше всего знакомы были с их военной тактикой. Ожидаем мнение наших сотрудников советских археологов для разрешения этой проблемы. На месте Ахиара (древний Себастополь, т. е. Себастополь) находился, собственно говоря, весьма значительный старинный греческий колониальный город по имени Херсонесос (Хераклеотики), в крепости которого начиная от Веспасиана (69-79 гг. после н. э.) стоял местный гарнизон римской империи.

Удивительным является может быть, что тот солдат, бронзовый документ которого найден был при слиянии Олт и Дуная, про-

исходит из Севастополиса (датирован 129 годом) и по крепости названия „Евпаторион“ лежащий вблизи крымского Херсонеса мог быть назван „Еупатор“-ом. В Херсонес обыкновенно назначался гарнизон из войсковой части, стоящей в Моесия inferiore в окрестности нижнего Дуная.

Во всяком случае и эта надпись на кирпиче свидетельствует о том, что в древней эпохе между ближним востоком и нашей страной были крепкие и дружественные узы.

Новым расшифрованием некоторых кирпичных надписей свидетельствуем, содействие „кохорс I Элия сагиттариорум эквитата“ т. е. основанным Элиусом (Гадрианус) стрелкового военного батальона при ремонте крепости в Карнунтуме (у Вены) и Аквинкуме (при Будапеште).

В 374-75 годах сгущены и в последний раз отремонтированы были средне-дунайские крепости в древней империи. Автор при этом устанавливает, что начиная от Клостернейбурга до Митровиц (вдоль Савы) по крайней мере в тридцати пунктах шли эти работы как равно большое внимание уделено было и находящимся на запад от Ваца германским (Квад и Маркоман) и на юг лежащим сарматским фронтовым линиям. Таким образом сарматы непосредственно и перед нашествием гунов сохранили в Риме свое прежнее достоинство.

При связи с ознакомлением с надгробной плитой в Эстергоме автор указывает, что похороненные в этой могиле были по всей вероятности сирийские солдаты, которые служили в тамошнем римском гарнизоне (прибл. 220 г. после н. э.)

#### КАТАЛОГ КАРТИН:

1. — *Кирпич свидетельствующий о постройках конного батальона ближнего востока.*
2. — *Кирпичи строителей-войсковых частей — в лагерях вдоль Дуная.*
3. — *Кирпичные клейма в войсковых и частных заводах.*
4. — *Войсковые клейма на кирпичах при последнем ремонте придунайских крепостей (прибл. 375 г. после Р. Хр.)*
5. — *Могила войсковой семьи ближнего востока (Сирии?)*
6. — *Попытки пополнения надгробной надписи.*

JÁNOS SZILÁGYI

## NEUE BEITRÄGE ZUR PANNONISCHEN GARNISONS-GESCHICHTE.

### I. Die »Legio V Macedonica« in »Carnuntum« (?).

Die Lesart des unter No. 8 der Tafel B dargestellten Ziegelstempels (= CIL, III 11450 ?) ist: *LVMA* (der Buchstabe *A* in das *M* eingeschrieben), das heisst: *L(egio) V Ma(cedonica)*. Diesen Ziegelstempel habe ich in einem Exemplar im *Museum Carnuntinum* (Deutsch-Altenburg) abkopiert. Sein Fundort ist demnach *Carnuntum*, was uns überrascht. Man dürfte kaum annehmen, dass dieser Ziegel, in Verlust geraten, aus Siebenbürgen in dieses lokale Museum seinen Weg fand. Dieser Ziegelstempel bestätigt, dass die ständige Legion von *Potaissa* (Torda), zumindest aber eine ihrer Abteilungen, sich bei diesem höchsten Heeres-Stützpunkt der quadischen-markomannischen Grenze betätigte und da baute.

Da wir durch diesen Ziegelstempel bereits sicher über einen gestempelten Ziegel von der V. macedonischen Brigade aus *Carnuntum* verfügen, muss man die Erklärung eines von hier stammenden anderen Ziegelstempels neuerdings nachprüfen, da wir ihn bisher als das Erzeugnis-Zeichen einer privaten Fabrik betrachteten. Dieser Ziegelstempel ist: *L V IVLIO ADN AT [o]*. Die Buchstaben *N* und *A* ineinander geschrieben (Anm. 28). Das Bestehen des kleinen *o*-s am Ende des Stempels ist ungewiss. Die Ergänzung ist unseres Erachtens nach jetzt nicht mehr: *Lu(cio) Iulio*

*Adna[to]*, sondern folgende: *L(egio) V [M(acedonica)] Iulio Adnat[o]*, oder . . . *Adnamat[o]*, mehrfache Ligatur vorausgesetzt.

Unseren gestempelten Ziegel fand man im Inneren des Legionslagers von *Carnuntum* in zwei Exemplaren. Für den das Wort *Macedonica* bedeutenden Buchstaben *M* war im Stempel Raum, wurde daher entweder bis zur Unkenntlichkeit verwischt, oder der den Stempel schneidende Vorfahr vergass seiner.

In der Geschichte der Feldzüge der V. mazedonischen Brigade bietet sich für sie überhaupt eine einzige Gelegenheit, bei *Carnuntum* in Aktion treten zu können. Sie nahm laut Zeugnis einer Grabinschrift (Anm. 32) aus den Jahren vor 170 n. Chr. an einer »*ex[pedi]t(io) Germ(anica)*«, mithin an einer Diversion gegen die weit in das Römische Reich eingedrungenen germanischen Stämme teil. Auch ihre *Carnuntum*-Ziegelstempel-Denkmäler verraten Eingetümllichkeiten, die auf die Mitte des II. Jh. n. Chr. hinweisen (zweizeilige Aufseher-Namen, Verwandtschaft mit den vom ersten *Potaissa*-er Baue herrührenden Ziegelstempeln).

### II. Die »legio V Iovia« auf dem Gebiete »contra Aquincum« und in »Rittium«.

Kaiser *Diocletianus* stellte den vier alten pannonischen Legionen zwei neue mit den Namen *V Iovia* und *VI Herculia* bei. Das

»Regiment VI. des *Hercules*« errichtete die Gegenfestung bei *Bononia* im Jahre 294 n. Chr. am linken Ufer der Szerémséger Donau, wie es die dortigen gestempelten Ziegel bezeugen (Taf. A, Typ. 7—8). Diese Legion arbeitete ausserdem auch an anderen Lagerbefestigungen und stand im Laufe der späteren Jahrzehnte auch in anderen Lagerplätzen in Garnison.

Der zweite Festungsbau von Reichsruf im Jahre 294 entstand gerade dem *Aquincum* gegenüber (Anm. 3). Die Reste ihrer 3 einhalben dicken Mauern wurden am *Március 15-(Eskü-)tér* aufgedeckt (Anm. 4). Es bietet sich hier die Voraussetzung von selbst an, dass diese zweite, besonders wichtige, militärische Baulichkeit, offenbar in Gegenwart des Kaisers *Diocletianus* begonnen oder beendet (Anm. 5), durch die andere Neulegion »Regiment *Iuppiter V*« durchgeführt wurde. Aber von ihren gestempelten Ziegeln, weder aus dem Bereiche Budapests, noch überhaupt aus anderen Stellen, wussten wir bisher nichts.

Nun haben wir aber aus den Ruinen der im Jahre 294 n. Chr. errichteten, im Kalender als Ereignis bezeichneten Lagerbefestigung (auf dem *Budapester Eskü-tér*) mehrere Ziegel entnommen, auf welchen dieser Stempel zu lesen ist: *CAIOI*. (Bild: A/11). Einige abgebrochene, respektive anbrüchige Exemplare haben wir, was den dritten und letzten Buchstaben betrifft, ehemals mit unbedeutenden Abweichungen anders entziffert, aber aus den heute noch vorhandenen zwei unbeschädigten Exemplaren ersehen wir mit den bestimmt geführten Buchstabenlinien kein *P* und kein *T*. Der obere wagrechte Balken des Tonzeichens *I* ist breit, aber nur auf der einen Seite. *Ludwig Nagy* hat sich wiederholt mit diesem Ziegelstempel befasst und hat im Laufe der Zeit drei verschiedene Lesarten empfohlen: *c(ohors) A(lpinorum) I o(fficina) t(egularum)*; *c(ontra) A(quinicum) I o(fficina) t(egularum)*; *Ca(stra) P(estiensia) o(fficina) t(egularum)*. (Anm. 8—9.)

Mit dem Versuch der Lösung des *CAIOI* Ziegelstempels haben wir demnach einen

Misserfolg zu verzeichnen gehabt, solange wir seinen ersten Buchstaben für ein *C* hielten. Bei der Zusammenstellung und Bearbeitung der erweiterten Ausgabe II. des pannonischen Ziegelstempelarchives habe ich aber wahrgenommen, dass der Anfangsbuchstabe *L* des Stempels bei den Legionstypen in vielen Fällen so sehr *C* artig (T. A, Nr. 1, 2, 6, 9—10) erscheint, dass ich ihn, falls er ohne den beiden weiteren Tonzeichen der Verkürzung *LEG* allein in sich selber stände, keinesfalls als ein *L* ansprechen würde. Da aber dem sonderbaren *C* artigen *L* ein *E* und ein *G* folgten, konnte (strenge buchstabiert) niemand darauf kommen, aus diesen Ziegelstempeln eine *CEG* Buchstabengruppe herauszulesen. Ausserdem haben unsere stempelschneidenden Vorfahren in unzähligen Fällen die Serienzahl *V* Kopfständig eingestellt.

Alldies in Erwägung ziehend, lesen wir unsere, zu vieler Polemik Anlass gegebenen Ziegelstempel vom *Budapester Március 15 (Eskü-)tér* wie folgt: *L(egio) V IO(via) I(pars)*.

Nun kann noch die Frage aufgeworfen werden, ob die *C*-artige Vermodellung des *L* eine zeitalterbestimmende Eigentümlichkeit ist? Unseren Beobachtungen nach scheint diese Ummodellung von Buchstaben (zumindest was die Ziegelstempel betrifft) eine zu Schnörkel neigende Schreibweise des IV. Jh. n. Chr. zu sein. Wollen wir uns doch noch die Ziegelstempel des *Frigeridus dux* (Anm. 4, Taf. C, Nr. 5 und 6; *E=+*, *P=R*) vor Augen halten.

Einen Zweifel empfinden wir nur bei der Ergänzung des letzten Buchstabens. Jedoch auch am Ende des Ziegelstempels der »VI. *Herculia*« — der Schwesterformation der »*Legio V Iovia*« — finden wir Zeichen, die noch einer beruhigenden Lösung harren. In dem Typ *LEG VI HRCX...* (Bild: A/7) bedeutet der dem *C* folgende Buchstabe *X* offenbar: *milliaria*.

Uns ist aber aus *Rittium* ein Ziegelstempel-Typ bekannt, der unseres Ermessens nach der nämlichen Legion zuzusprechen ist. Der bezügliche Ziegel (Bild: B/7) ist jetzt

im Agramer National-Museum aufbewahrt. Unserer Voraussetzung nach sind das *L* und das *V* (Seriennummer) darauf kopfständig, vom Buchstaben *O* ist ein kleines Segment verwischt. Auf Grund der vorhergehenden Berichtigungen lesen wir diesen Ziegelstempel daher: *L(egio) V Iob(ia)*.

Der *V* Ton durch den Buchstaben *B* ersetzt ist in diesem Zeitalter nichts Auffallendes. Im übrigen haben die weiteren Garnisonen dieses Regimentes einen mit *Rittum* gemeinsamen Bezirk (Anm. 13).

Der Ziegelstempel  $\langle \Delta IOI \rangle$  kam ausser *Budapest* auch noch in *Dunapentele* zum Vorschein, mithin hat das »Regiment *Iuppiter V*« auch nach hier Ziegeln auf Donauschiffen geliefert, resp. arbeitete auch hier an den Mauern der Lagerbefestigung.

### III. Die gestempelten Ziegel der Donau-Kriegsboot-Flottille (Spuren des Hafenbaues?) in »Carnuntum« und »Brigetio«.

An beiden Orten fand man in mehreren Exemplaren diesen Ziegelstempel: *C. F. P. F* (Anm. 73). Seine Ergänzung wäre unseres Ermessens nach: *c(lassis) F(lavia) P(annonica) f(elix ? . . . ecit ?)*.

Die Ergänzung des Zusammenstellers des Lateinischen Inschriften-Archivs (CIL, III 4701) ist: *G(eminus) f(igliis) P(etronianis) f(ecit)*, ein natürlich nicht ernst zu nehmender Versuch. Wir sehen in diesen Ziegelstempeln den Beweis der Bautätigkeit und des Stationierens der pannonischen Donau-Kriegsflottille: *c(lassis) F(lavia) P(annonica) . . . in Carnuntum und Brigetio*. Bedenken erweckt in uns bloss der Umstand, dass man die Lösung des letzten Buchstabens des Ziegelstempels als unsicher empfindet, da das als Auszeichnung zu betrachtende Attribut »felix« oder »fidelis« nach anderen Quellenangaben keine Donauflottille des römischen Zeitalters in seinem Namen führte. Sie hinterliess natürlich in anderen Stationen die gestempelten Ziegelspuren ihrer Bautätigkeit. So z. B. in *Burgenae* den Ziegelstempel: *CL F P* (Anm. 75), in *Cirpi* und in *Cornacum*

den mit dem Stempel: *C F H* versehenen Ziegel. Letzterer kam auch bei *Komárom* mit anderen Lebenszeichen der Donauflotte (Anm. 77) zum Vorschein. Alldies weist darauf hin, dass *Komárom—Szöny* ein für die pannonische Donau-Kriegsflotte hervorragend wichtiger Stationsort sein konnte.

### IV. Die »ala s(ecunda) Seb(. . . . .?)« in der Gegend von »Vác«.

Aus der »*Bolhavár*« bei *Vác* wurden Ziegel mit dem Stempel: *BESSVLA* in das dortige Museum und in das Ungarische National-Museum in *Budapest* eingebracht. Die zwei Buchstaben *S* sind umgedreht, und das zweite *V* ist kopfständig. Natürlich wäre es sinnlos, diesen Ziegelstempel als das Denkmal irgendeiner »*Bessula*« Privatfabrik anzusehen. Die Schrift ist offenbar umgedreht, und ist unseres Erachtens nach wie folgt zu lesen: *Ala s(ecunda) Seb(. . . ?)* (Abb. 1).

Zu dieser Lesart muss vorausgesetzt werden, dass der zweite *A* Buchstabe kopfständig ist. Unter den selbständigen Reiterbataillonen von Nationalitäten mit einem mit der Buchstabengruppe *SEB* beginnenden Namen kann die *Ala II Gallorum Sebosiana* (Anm. 17) bei der Lösung unseres Ziegelstempels überhaupt nicht in Betracht kommen, da sie das Wort *Gallorum* niemals aus ihrer Benennung fortließ. Unter den verschiedenen »*alae Sebastenorum*« liess ebenfalls keine einzige (Anm. 18—19) eine Spur in Pannonien zurück, doch sind dies Bogenschützen-Formationen. Die Truppenkörper der bogenführenden Reitervölker wurden aber durch Rom förmlich gegen die im ungarischen Tieflande wohnenden *Iazygen* auf dem ostpannonischen Donau-Grenzabschnitte zusammengezogen. Demnach sehen wir in diesen Ziegelstempeln aus der Umgegend von *Vác* vor allem das Denkmal einer »*ala Sebastenorum*«, oder einer solchergleichen Bogenschützen-Formation: . . . *Seb(astopolitanorum ?)*.



V. Bautätigkeit einer unbekanntem »ala  
L(. . . . . ?)« in »Aquincum«.

Der auf der Tafel A unter No. 3 und 4 dargebrachte Ziegelstempel (AL und LA, der Buchstabe L ist umgedreht, nach rückwärts gekehrte Schrift) stammt (unseres Erachtens nach) von dem Anfertiger eines Ziegelstempels (A T. L., Anm. 23) aus Szombathely und eines anderen aus Lauriacum (Anm. 25, »AL«). Die in Form eines T geschriebene Seriennummer I ist übrigens ein gewöhnlicher Fall. Uns ist jedoch bisher bloss eine einzige selbständige Reiterformation: Ala Longiniana (Anm. 24) bekannt, deren Volksname mit dem Buchstaben L begann (auf Grund anderer Denkmäler), die jedoch durch Kaiser Vespasianus aus der Reihe der Truppenkörper des Römischen Reiches gestrichen wurde.

Bis zum Erscheinen eines gesprächigeren schriftlichen Denkmals ist es demnach uns anheimgestellt, jenes Volk uns vor Augen zu halten, dessen Name mit einem L beginnt, und auf dessen Formation wir die Ziegelstempel AL und LA von Budapest, Lorch und Szombathely beziehen.

VI. Die Tätigkeit der A(la) (I) C(annenefatum ?), resp. (I) C(ommagenorum ?), C(ypriae ?) oder C(yrenaicae ?), bzw. C(retum ?) in Aquincum.

Der im Bild A unter No. 5 dargestellte Ziegelstempel (A C) ähnelt, was sein Ausseres betrifft, dem vorher besprochenen Ziegelstempeltyp. Aber wir dürfen (unserer Meinung nach) einstweilen nicht daran denken, dass hinter den AC und AL Ziegelstempeln der nämliche Truppenkörper verborgen wäre, höchstens dass wir auf Grund des gleichen Rahmens eine Zeiteinheit voraussetzen dürften. Zur Ergänzung dieses Ziegelstempels müssten wir daher ein Reiterbataillon in Betracht ziehen, dessen Name mit einem C beginnt.

Über die Tätigkeit des »ersten Cannefates-Reiterbataillons« im nordwestlichen Teile Pannoniens haben wir zwar Angaben, doch in Aquincum wäre dies sein erstes Denkmal. Die Ala I Ulpia contariorum könnte nur erzwungener Weise zur Sprache kommen, obzwar sie in anderen Teilen Pannoniens eine Rolle spielt, und auch auf Inschriften unterbleibt oft ihr Attribut Ulpia. Wir empfinden auch in diesem Falle, entsprechend der Reiter und Bogenschützen-Natur des um Aquincum wohnenden feindlichen Volkes, am natürlichsten die Ergänzung auf den Namen eines aus einem mit gleicher Geschicklichkeit behafteten kleinasiatischen oder afrikanischen Volke gebildeten Truppenkörpers, obzwar ein weiteres Lebenszeichen einer solchen Formation bisher überhaupt unbekannt ist.

VII. Zu den gestempelten Ziegeln der »Cohors I Aelia sagittariorum«.

Das »erste Bogenschützen-Fussbataillon des Kaisers Aelius Hadrianus« hinterliess an zahlreichen Stellen die gestempelten Ziegeldenkmäler (Anm. 34) seiner militärischen Bautätigkeit, von welchen mehrere Typen durch die Fachliteratur bereits in Evidenz gehalten wurden.

Aber dieser Kohorte urteilen wir auch noch einige andere pannonische Ziegelstempel zu. Die im Bild B unter No. 3 abgebildeten Ziegelstempel versuchen wir wie folgt zu ergänzen: C(ohors) A(elia) S(agittariorum).

Bloss aus der Literatur kenne ich diesen ähnlichen Ziegelstempel: C A S S (Anm. 36—37) aus Carnuntum, den wir ebenfalls von dem erwähnten Volks-Bataillon: c(ohors) (I) A(elia) s(agittariorum) S(everiana ?) herleiten. Ähnlich beurteile ich diesen Ziegelstempel: C. V. S. Seine Lösung ist meines Erachtens nach: c(ohors) (I) A(elia) s(agittariorum). Dabei wäre der Buchstabe A kopfständig.

Wenn wir von dem Hintergrunde der Garnisons-Geschichte Abstand nehmen, und die Lösungsmöglichkeiten dieser

Ziegelstempel bloss formell in Erwägung ziehen, müssen wir die Aufmerksamkeit auch noch auf weitere Truppenkörper-Namen hinlenken. So könnte fürwahr dieser Ziegelstempel die Verkürzung des Namens der *c(ohors) A(lpinorum?) s(ecunda?)* sein. Auch auf den mit Inschriften versehenen Steindenkmälern kommt es vor, dass im Namen der Truppenkörper die Seriennummer nach dem Volksnamen steht. (Anm. 37).

Wir sehen einstweilen dennoch die Hand der Formation des Bogenschützen-Volkes in den in Frage kommenden Ziegelstempeln, auch mit Bezug darauf, dass die ständige Garnison von *Cannabiaca* (im II—IV. Jh. n. Chr.), diese Bogenschützen-Formation mit ihren vielerlei Ziegelstempel-Typen, direkt als ein Ziegelstreicherspezialisten-Truppenkörper anzusehen ist, wie es z. B. noch die VII. Kohorte der Breuker in Pannonien war. Aus diesem Grunde ist das Vorkommen ihrer Erzeugnisse in weitem Umkreise zu erwarten.

Wenn aber die Buchstaben *A* und *S* in den bezüglichen Ziegelstempeln gemeinsam eine Verkürzung bedeuten sollten, stände hinter der Verkürzung *AS* der Volksname *As(turum)*. Wahrlich, nicht weit von *Carnuntum*, jedoch bereits in einer anderen Provinz (in der nordöstlichen Ecke des *Noricum*, bei Zeiselmauer) stationierte vom Zeitalter des *Traianus* an bis zum III. Jh. die »*cohors I Asturum*« genannte Formation, die aber eventuell, aus dem *Aquincumer* Grabstein eines ihrer Männer folgernd, sich in der ersten Hälfte des III. Jh. n. Chr. auch weiter östlich betätigte (Anm. 38). Nur wäre eben die Verkürzung des Wortes *Asturum* bloss mit seinen zwei Anfangsbuchstaben auffällig (die übliche Verkürzung wäre *AST*). Im übrigen käme man mit der Lösung des Ziegelstempels: *C. V. S*, in Anbetracht des Punktes zwischen dem *V* und dem *S*, keinesfalls auf den Truppennamen: *c(ohors) I As(turum)*.

Bestimmt als eine Arbeit der *cohors I Aelia sagittariorum* (Anm. 39) halte ich den in der Literatur bereits publizierten,

aber irrtümlich folgendermassen entzifferten Ziegelstempel: *C. I. IVE*. (*V* und *E* Ligatur, zusammengeschieden), resp.: *COH. I. IVE*. Jedenfalls können wir ernstlich auf den Truppenkörper-Namen: *coh(ors) I Ve(netum)* nicht denken.

Demgegenüber aber fallen einer ganz anderen Beurteilung anheim die auf dem Bilde B unter No. 6 und 10 vorgelegten Ziegelstempel: *CAS. CRIS* (Anm. 40). Die Ergänzung *Abramic's: Cas(siae) Cris(pinae)* bleibt auch weiterhin gültig. Auf ein anderes Blatt gehört auch das Meisterzeichen: *C. A. S.* (Anm. 40) auf einem Eszéker Tonlämpchen. Im Anschlusse daran wollen wir uns des Ziegelstempels: *IVN CAS* einer Privatfabrik erinnern (Fundort: *Poetovio*).

In Verbindung mit dem Ziegelstempel *C. V. S*, dessen Fundorte *Aquincum*, *Carnuntum*, *Vindobona* sind, haben wir noch folgendes zu bemerken. In *Aquincum* wäre dieser Ziegelstempel mit grösserer Wahrscheinlichkeit wie sonstwo auf folgenden Truppennahmen zu ergänzen: *c(ohors) A(lpinorum) s(ecunda)*, da in der Hauptsadt Ost-Pannoniens das »II. alpine Fussbataillon« auch mit noch weiteren Denkmälern vertreten ist. Jedoch wäre der in Frage stehende Ziegelstempel auch, in sich betrachtet, auf den Namen folgender Formation: *c(ohors) V S(. . . .?)* lösbar. Bei dieser Voraussetzung müsste man den zweiten Buchstaben nicht als kopfständig ansehen, hingegen kennen wir aus den Garnisonen Pannoniens keine *V*. Kohorte eines Volkes, dessen Name mit einem *S* beginnt.

Den Ziegelstempel von *Szöny* *CORTA. VI.* (Anm. 44) versuchte ein Forscher wie folgt zu ergänzen: *co(ho)r(s) I A(elia) . . .* Wir können dieser Auffassung nicht beipflichten, da von dem Wort *S(agittariorum)* unbedingt noch ein-zwei Buchstaben vorhanden sein müssten, ist doch dieses Wort der Bestimmungsname des Truppenkörpers. Die Erörterung dieser Frage würde aber notwendig machen, eine Übersicht über die Verknüpfung dieses Ziegelstempels mit den Offiziers-Ziegelstempeln aus dem Zeitalter des *Valentinianus I.* zu gewinnen.

VIII. Die *CORTA VICEN*, das *QUADRIBURGIUM* und sonstige sich anreichende Ziegelstempel.

Die im Bilde A, bzw. C unter den Nummern 13, bzw. 10 vorgestellten Ziegelstempel ergeben zusammen diesen vollständigen Originaltext: CORT [A] VICEN (das E und das N zusammengesrieben). Da auch ein *VINCENTIA* Ziegelstempel bekannt ist (Bild A, bzw. C, No. 12, bzw. 7 und 9), ist es unseres Erachtens nach sicher, dass im Stempel *CORTA VICEN* der fehlende Buchstabe *N* vergessen wurde. Aber zwischen dem Stempel *VINCENTIA* und den Offiziers-Ziegelstempeln aus dem Zeitalter des *Valentinianus I.* hat bereits ehedem Andreas Alföldi die Gleichaltrigkeit festgestellt (Anm. 45). Aus diesem Zusammenhang sind bloss die Ziegelstempel *CORTA VICEN* und *QUADRIBURGIUM* weggeblieben. Auf Grund des dem Worte *CORTA* folgenden Wortes *VI(n)CEN(tia)* und der bei einem Typ (Bild B. No. 2) nach dem Worte *quadribur(gium)* sichtbaren *ARA* [*n. . . . ?*]-Verkürzung wären auch diese zwei Ziegelstempel offenbar in die Gruppe der Offiziers-Stempel aus dem Zeitalter des *Valentinianus I.* einzureihen. In Hinsicht der speziellen Lösung einzelner Ziegelstempel-Sorten bleiben die Probleme auch weiterhin bestehen. So würden wir z. B. den Ziegelstempel *CORTA VICEN* am liebsten wie folgt ergänzen: *Co(ho)r(s) I A(lpinorum) Vi(n)cen(tiae)* (Anm. 48). G. Finály sah an der dritten Stelle des Ziegelstempels einen *K* Buchstaben, und löste die Sache folgendermassen: *C(aii) Octavi c(ohors) H(erculensium)*.

Wir beobachteten aber entschieden ein *R* anstelle des *K* und das Bestehen der Buchstabengruppe *VICEN* am Ende des Ziegelstempels kann auch nicht bezweifelt werden.

Die *Notitia dignitatum* verzeichnet *Vincentia*-Ortsnamen (Anm. 50), und so suchte Mommsen den Ort *Vincentia* direkt bei *Aquincum* (Anm. 52). Wahrlich sah ich in Budapest in der Lánchíd-Gasse No. 15 und 17 (am Fusse der Ofner Festung), als (neu-

zeitliches) Pflaster des Hofes niedergelegt, Ziegel mit dem *Vincentia*-Stempel (aber ohne Spuren von Mauern aus der Römerzeit), und mit solchen Stempeln versehenen Ziegel kamen auch aus anderen Stellen von Budapest hervor, wie sie aus mehreren anderen Orten Pannoniens bekannt sind. In den Ziegelstempeln der II. italischen Legion ist die Abkürzung *A LAR*, wie ich meine, so zu lesen: *a La(ur)iaco*; s. Anm. 46. Der Stempel *VEN* (aus *Lauriacum*) muss allem Anscheine nach so buchstabiert werden: *VIN(centia)*.

Diese Ziegelstempel: *quadriburgium*, auf Grund der unter No. 3751 (CIL III) dargestellten Varianten (zweizeilig; in der unteren Zeile: *LEGII AL*) leitete Ludwig Nagy aus dem Zeitalter des Kaiser *Diocletianus* ab. Mit Hinweis auf den Ziegelstempel: *QVADRIBVR AR A* bestärken wir eben darin die Voraussetzung des Mitarbeiters des Lateinischen Inschriften-Archivs, dass das *Quadriburgium* und ähnliche Ziegelstempel auf Befehl des *Valentinianus I.* angefertigt wurden.

Auch der *Valentina*-Ziegelstempel ist als Ortsname zu beurteilen. Ein ähnlicher Ortsname ist aber (meines Wissens nach) ganz gewiss nicht bekannt. Dementgegen ist es aber auch wahr, dass wir den antiken Namen mehrerer, in Pannonien bereits aufgedeckter Niederlassungen aus der Römerzeit nicht kennen. Ein Verstorbener aus dem I. Jh. entstammte nach einer Carnuntumer Inschrift (CIL III 4486) einer Ortschaft *VAL . . .* Wer bürgt dafür, dass diese Verkürzung des Ortsnamens nicht auf den Namen *Valentina* anwendbar wäre? Siehe noch: *Dessau*, ILS 878.

Mit der letzten Verkürzung an diesen Offiziers-Ziegelstempeltypen aus dem Zeitalter des *Valentinianus I.* ist überhaupt entweder der Rang des Kontrolloffiziers oder die Ziegelerzeugungstelle bezeichnet. Demnach sind meines Erachtens nach die übrigen einschlägigen Ziegelstempel-Sorten wie folgt zu ergänzen: *Ap(parante) Lupiano ord(inario)*, *Ap(paratu) Lupiani ord(inarii)*, s. Anm. 54, 56—57.

Die Verkürzung *AP* ist somit die Form des Zeitwortes *apparo—apparare* (»gemäss der Anordnung des ordentlichen *Centurio Luppianus*«). Da der Verkürzung *ARP* kein militärischer Rang folgen kann, bergen offenbar auch diese Buchstaben den Namen einer uns gegenwärtig noch unbekannt pannonischen Neiderlassung entlang der Donau. Die Verkürzungen *OFARAN* empfehle ich veruchsweise wie folgt zu lösen: *of(ficina) ar(morum) an(tistetis ? an-tis-tantis ?*, Anm. 57). Am Anfang der also beginnenden Ziegelstempelsorten konnte mithin dieser bezeichnende Ausdruck »Waffenwerkstätte« gestanden haben. Weniger wahrscheinlich dürfte das *AN*-Buchstabenpaar die Verkürzung eines Familiennamens bedeuten. Im übrigen wurde der Gedanke an die Lösung auf das Wort *an(tistes)* auch durch einen anderen Forscher aufgeworfen.

*IX. Die neuere Zunahme der Stein-Inschriften der »cohors I Ulpia Pannoniorum«.*

Am Esztergomer Schlossberg, entlang des Weges zu den mittelalterlichen Schlossruinen, fällt der auf dem Bild 5 dargestellte Grabstein durch seine gewaltige Masse auf. Dieses Grabdenkmal ist etwa 150 cm hoch, seine grösste Breite beträgt 95, seine Dicke 60 cm. Es fällt sofort auf, dass im Inschriftsfelde die dritte Zeile tief eingemeisselt wurde; die Vertiefung beträgt hier 18 cm. Der Grabsteinblock war auch auf seinen beiden Schmalseiten plastisch dekoriert, aber bei seiner abermaligen Verwendung, als man ihn offenbar als eine Art Säule anbringen wollte, fielen die zwei Seitenfiguren dem Abrundungsbestreben zum Opfer. Ich konnte bloss so viel feststellen, dass auf der einen Seitenfläche (auf einem Art Altärchen?) ein frontal eingestellter Soldat steht, in seiner linken Hand vielleicht einen (eiförmigen) Schild (mit einem Medusenhaupt geschmückt?) haltend.

Auch auf der anderen Schmalseite des Steinblockes wurde eine Soldatenfigur in

steifer frontaler Stellung herausgemeisselt. Sie hält eine Lanze in ihrer linken Hand und steht ebenfalls auf einem Postament. Die Fundstelle dieses unseres Steindenkmals mit Inschrift ist laut gütiger mündlicher Mitteilung A. Balogh's: Esztergom-Szentgyörgymező. Seine Inschrift ergänze ich folgendermassen: [D(is)] M(anibus) | M(arco) Aure(lio) Prisc[o] | [mil(iti ?) coh(ortis) I Ulp(iae)] | Pann(oniorum) et P(ubliae) Ael(iae) P[ro] | cell(a)e parentibus [pien] | tissimis et Aurel[i(a)e] | Priscill(a)e soro[ri] | P(ublius) Aurel(ius) Proc[lia] nus | [c]ornicul(arius) trib(uni) [mil] (itum) leg(ionis) | [I ad(iutricis) A]ntonini(anae) filius ex frugali | [tat]e et stipendio suorum fecit.

Die von mir vorgeschlagenen Ergänzungen stehen zwischen gewöhnlichen, die weggekratzten zwischen eckigen Klammern. Auffallend ist die systematische Anwendung des Ineinanderschreibens der Buchstaben und der Überhöhung mit dem I.

Die Ergänzung des Truppenkörper-Namens des Verstorbenen wird durch das am Beginn der vierten Zeile stehende Wort *PANN* sicher gemacht (auf diese Art konnte nur der Name des erwähnten selbständigen Volks-Bataillons unter den ähnlichen Formationen beginnen, die sich im Pannonien einfanden). Der Sohn ist bestimmt Mitglied einer Legion (siehe den Abschluss der 9.-ten Zeile). Aller Wahrscheinlichkeit nach konnte sie um Esztergom die *legio I adiutrix* (die ständige Garnison von *Brigetio*), oder die *II adiutrix* sein, deren ständiges Lager nicht weit davon, in *Aquincum* war. Am Beginn der 10.-ten Zeile ist aber für eine Einfügung an der herausgebrochenen Stelle bloss für 2—3 Buchstaben Raum, mithin fällt unsere Wahl auf den kürzeren Brigadennamen.

Wir haben es hier einem Familien-Grabdenkmal zu tun, eben darum dürfte man allein aus dieser Grabinschrift nicht folgern, dass die Verbands von Männern aus dieser Familie sich an Ort und Stelle betätigt hatten. Aber andere Quellangaben bezeugen, dass Teile beider Truppenkörper »*legio I adiutrix*« und »*cohors I Ulpia Pannoniorum*« (Anm. 72) an der Fundstelle tätig waren. Ein

entlassener Soldat dieser Kohorte war z. B. ein *Asalus*-Abkömmling, *Esztergom* aber die eine zentrale Stelle dieses Stammes.

Der Name *Antoniniana* beweist, dass das Aufstellen des Grabsteines im Zeitalter des *Caracalla* (211—217) oder des *Heliogabalus*

(218—222) erfolgt ist. Die in der Inschrift eine Rolle spielenden Personennamen treten uns hier nicht zum Erstenmale vor Augen, aber unserem Gefühl nach weisen sie auf kleinasiatische oder vielleicht auf syrische (Anm. 69 und 71) Träger hin.

#### VERZEICHNIS DER ABBILDUNGEN:

- Fig. 1. — Ziegelstempel von einer *Ala s(ecunda) Seb(. . . .)*.  
Tafel 2. — Ziegelstempel von röm. Truppenkörpern.  
Tafel 3. — Ziegelstempel aus röm. Zeit.  
Tafel 4. — Ziegelstempel aus d. Zeit d. K. *Valentinianus I.*  
Fig. 5. — Grabstein eines Soldaten d. *Cohors I. Ulpia Pann.*  
Fig. 6. — Ein Versuch für d. Ergänzung der Grabinschrift.