

*NEMESKÉRI JÁNOS:*

A FŐVÁROSI KÉPTÁR KERTJÉBEN  
FELTÁRT XI. SZÁZADI SÍROK EMBERTANI  
LELETEINEK VIZSGÁLATA



A honfoglaló és árpádkori magyarság embertani problémáinak megoldása a Kárpátmedence IX—XI. századi embertani leleteinek mentől nagyobb számú adatközlése és rendszeres vizsgálata útján közelíthető meg. Az adott probléma ugyanis kettős: egyfelől ismernünk kell regionalisan az ethnikai és embertani keretet, amelyet a Kárpátmedencébe érkezett magyarság itt talált és másfelől az árpádkori leleteken keresztül ismerjük meg azt a fejlődési irányt, amely az árpádkori magyarság új arculatát eredményezte. A három tényezőnek (1. Kárpátmedence VIII—IX. századi ethnikumainak embertani ismerete; 2. a régészetileg igazolt honfoglaló magyarság embertani ismerete; 3. XI—XII. századi eddig feltárt temetők embertani leleteinek rendszeres ismertetése) szembeállítása, egybevetése és egyeztetése ad majd lehetőséget, hogy éles kontúrokkal vázolhassuk fel a Dunamedence ethnogenetikai problémájának megoldását a korai államalapítás korában. A három tényező egyeztetésének alapfeltétele a rendszeres és régészetileg meghatározott leletek közlése. E kis közlemény ezt a célt szolgálja.

*I. sír (Embt. ltsz. 4785.)* Sérült koponya (calvaria) és hosszúcsontok. 35—40 éves (mat.) férfi. A csontok színe homoksárga. A varratok elcsontosodása megkezdődött.

Az agykoponya hosszú, keskeny (dolichocran), közép magas (orthocran). Alakja hosszszan elnyúlt ellipszoid. Nyakszirti ívrészlet kerekített (kurvóccipital). Mediansagittalis körvonal magasan ívelt; koponyafülmagassági jelző ugyanacsak közép magas (orthocran) értékű. Acrocran. A homlok széles, domború (eurymetop és orthometop). Sutura metopica. Tarhely erőteljes (II—III.); szemöldökív magas, vastos. Koponyakapacitás: 1547 ccm. (aristenkephal). Testmagasság: 169.5 cm. (nagyközepes). A hosszúcsontok erőteljesek.

*II. sír (Embt. ltsz. 4786.)* Koponya állkapoccsal (cranium) és néhány vázcsont. A koponya megtartási állapota jó. Színe homoksárga. 25—30 éves (mat.) nő. A varratok nyitva; a fogak nem kopottak. Nyakszirt- és halántékcsonatokon keresztül széles zöld patinanyom.

A koponya középhosszú (mesocran), igen magas (hypsicran). Felülnézetben alakja ovoid. A homlok széles (eurymetop), közép magas, meredek. Falcsoni tájék széles (tapeino-cran). Nyakszirti ívrészlet meredek, magas (hypsicran), alakja pentagonoid. Az arc közép széles (mesoprosop), közép magas; a felsőarc alacsony (chamaeprosop), lapos. Kryptozyg. Szemüreg kerek, magas (hypsikonch). Az orrüreg alacsony, széles (chamaerrhin); az orrgyök magas, az orrhát homorú, az orrtővis erőteljes. Fossa canina sekély. (Brachyuran, brachysta phylin.) Az állkapocs alacsony, széles; az állcsúcs erőteljes, a fogsorív »V« alakú. Koponyakapacitás: 1163 ccm. (oligenkephal). Testmagasságot a hosszúcsontok rossz állapota miatt mérni nem lehetett. Típusa: alp. + keleteuropid.

*III. sír (Embt. ltsz. 4787.)* Koponya állkapoccsal (cranium) és hosszúcsontok. A koponya megtartási állapota jó. Halántéki tájékon zöld patinanyomok. A vázcsontok színe barnás-sárga. Vonásai erőteljesek. 25—30 éves (mat.) férfi (?). A varratok nyitva; a fogak alig kopottak.

Az agykoponya rövid (brachycran), magas (hypsicran). Az agykoponya legnagyobb szélessége — parietale superior — tájékára esik. Norma verticalisban alakja pentagonoid. Nyakszirtben az agykoponya középszéles (metriocran) és közép magas. A homlok hasonlókép közép-

széles (metriometop), domború (orthometop) és magas. Homlokdudor gyengén fejlett; tarhely erőteljes (II—III.). Falcsoni tájék kiszélesedő. Pr. mastoideus erőteljes, vaskos; crista supramastoidea határozott. Az arc középszéles, közép magas (mesoprosop), kerek. Felső arc alacsony (chamaeprosop); a szemüreg kerek, közép magas (mesokonch). Az interorbitalis szélesség feltűnően nagy. Orrüreg alacsony (chamaerrhin). Orrgyök alacsony, orrhát homorú, orrtövis gyenge. Phaenozyg. Fossa canina sekély. Fossa praenasalis. Alveolaris prognathia. Koponyakapacitás: 1550 ccm (aristenkephal). Testmagasság: 164·0 cm (közepes). Típusa: keleteuropid.

IV. *sír* (Emb. ltsz. 4788.). Koponya állkapocccsal (cranium) és néhány töredékes vázcsont. Megtartási állapota rossz, töredékes. Színe szalmasárga, a koponya alapján és halántéki tájékon zöldes patinanyomok. 40—45 éves (mat.) férfi. A varratok elcsontosodása folyamatban, a fogak kopottak. Vonásai erőteljesek.

Az agykoponya középhosszú (mesocran), magas (hypsicran). Horizontalis körvonal a nagyfokú sérülések miatt nem követhető végig. A mediansagittalis körvonal magas. A homlok magas, széles (eurymetop), domború; a nyakszirt meredek lecsapott (planoccipital). Tarhely kiemelkedő (III—IV.); a protuberantia occipitalis externa vaskos csapszerű (Broca II—IV.). Az arckoponya formái elemzését a nagyfokú sérülések miatt nem adhatjuk. Megközelítően keskeny (leptoprosop), magas az arckoponya. A járomív mérsékelten hátrahúzott; lefelé keskenyedő. Szemüreg négyszegletes, magas (hypsikonch). Az állkapocs magas, erőteljes. Állkapocság magas, széles. Típusa: nord. + din.

V. *sír* (Emb. ltsz. 4789.). Koponya állkapocccsal (cranium) és teljes váz. A csontváz megtartási állapota kitűnő; homoksárgánál világosabb színű. 30 éves (mat.) nő. A varratok nyitva, a fogak nem kopottak. A fogak nagysága közepes (mesodont). Vonásai finomak, lágyak. Jobb pr. mastoideus mellett zöld patinanyomok.

Az agykoponya középhosszú (mesocran), közép magas (orthocran). Alakja ellipszoid. A homlok középszéles (metriometop), a falcsoni tájék ívelt; a nyakszirti ívrészlet hirtelen elkeskenyedő. Mediansagittalis körvonal közepesen ívelt. A homlok középszéles (metriometop), meredek, alacsony, fejtető lapos. A nyakszirt kúposan kiemelkedő (kurvoccipital). A pl. nuchale a pl. occipitaleba ívelten megy át. Pr. mastoideus alacsony, gyengén fejlett; pr. paramastoideus erősen fejlett. Öreglyuk széles, nagy; széle ajakszerűen vastagodott. A koszorúvarrat egyszerű (Oppenh. II. 3—4.); nyilvarrat jobban fogazott (Oppenh. II. 6—7.); lambda-varrat erősen fogazott (Oppenh. III. 8—9.). A varrat mentén varratcsontocskák. Halántékpikkely magas; pterion tájékon pr. frontis ossis temporalis. Az arckoponya magas, keskeny (leptoprosop). A felsőarc különösképpen keskeny, jóllehet mérsékelten lapos. A szemüreg kerek, közép magas (mesokonch). Az orrüreg magas, középszéles (mesorrhin). Az orrgyök keskeny, magas; az orrhát erősen kiemelkedő, gyengén homorú, alsó harmadában konvex. Az orrcsontok hegyes szögben hajlanak egymáshoz. A járomcsontok mérsékelten frontalis helyzetűek. Kryptozyg. Orrtövis határozott (II—IV.). Tarhely lapos; szemöldökív alig kitapintható. Orthognath. Szájpad rövid (brachystaphylin), (mesuran) mély. A fogsorív »U« alakú. Az állkapocs alacsony, rövid, középszéles. Állkapocság alacsony, keskeny. Állcsúcs gyenge. Koponyakapacitás: 1406 ccm. (aristenkephal). Testmagasság: 157·5 cm (közepes). Típusa: nord. + din.

VI. *sír* (Emb. ltsz. 4790.). Koponya állkapocccsal (cranium) és néhány vázcsont. Megtartási állapota jó. Színe szalmasárga. Fiatal 20—24 éves (iuv.) nő. Synchronosis sphenoccipitalis nyitva; M<sub>3</sub> kibúvóban; a varratok nyitva. Vonásai lágyak, finomak.

Az agykoponya középhosszú (mesocran) és magas (hypsicran). Horizontalis körvonal ellipszoid. A homlok viszonylag széles (eurymetop), falcsoni ívrészlet megnyúlt, nyakszirt keskenyen, kúposan végződik. Nyakszirti nézetben a koponya széles és közép magas (metriocran); alakja bomba. Az izomtadási vonalak gyengék, laposak. A tarkó és nyakszirti felszínek

íveltlen mennek át egymásba. Öreglyuk nagy, kerek. Pr. mastoideus gyenge, hegyes, alacsony. Szájpad rövid, széles, sekély (brachystaphylin). A fogsorív »U« alakú. A koszorúvarrat fogazottsága közepes (Oppenh. II. 2—4.); nyilvarrat kevésbé fogazott (Oppenh. I. 3—4.); lambdavarrat igen erősen fogazott (Oppenh. III. 7—9.); a varrat mentén varratsontocskák. A mediansagittalis körvonal középmagasan ívelt (orthocran). A homlok alacsony, fejtető magas, de lapos, nyakszirt ívelt (kurvoccipital). Jobboldalt os epiptericum. A homlok széles (eurymetop), a homlok dudor határozott; falcsonti dudor kevésbé. Tarhely gyenge (I.), szemöldökív elsímult. A homlok meredek (orthometop). Az arc lapos, alacsony, széles (hypereuryprosop); felsőarc feltűnően alacsony (chamaeprosop). Kryptozyg. A szemüreg kerek, magas (hypsikonch). Az orrüreg magas (leptorrhin) széles; az orrgyök mély, széles; az orrhát alacsony, homorú; az orrtővis gyenge; az orrcsontok laposan hajlanak egymáshoz. Margo infraorbitale mentén az interorbitale felé sekély sulcus mindkét oldalt. Fossa canina nagyon mély. Orthognath. (Dolichouran). Állkapocs alacsony, széles, állcsúcs egyenes. Koponyakapacitás: 1294 ccm. (eukephal). Testmagasság nem határozható meg. Típusa: keleteuropid + x.

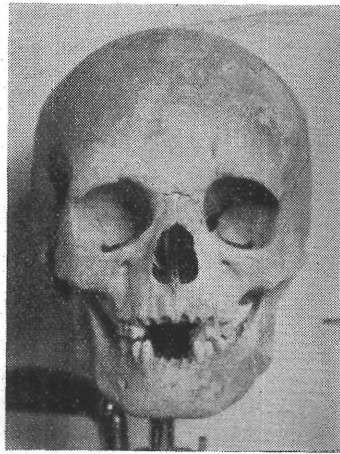
VII. *sír* (Embt. ltsz. 4791.). Koponya állkapocs nélkül (calvaria). Megtartási állapota igen jó. Színe sötétbarna, felszíne porózus. Vonásai erőteljesek, súlyos. 30—35 éves (mat.) férfi. A varratok elcsontosodása éppen kezdődik az obélion mellett; a fogak nem kopottak.

Az agykoponya rövid (brachycran), magas (hypsicran). A horizontális metszet pentagonoid. A homlok keskeny (stenometop); alacsony, hátrafutó, az agykoponya hátrafelé mindjobban szélesedik és legnagyobb szélességét a falcsonti részlet hátsó harmadában éri el; nyakszirt laposan ívelt. Az agykoponya szélesség-magassági viszonyát fejezi ki a szélesség-magassági jelző és e szerint a koponya középszéles (metriocran). A varratok közepesen fogazottak: koszorúvarrat (Oppenh. I. 5—6.), nyilvarrat (Oppenh. II. 6—7.) lambdavarrat erősebben fogazott (Oppenh. III. 5—6.). Nyakszirt nézetben a koponya alakja pentagonoid. Lecsapott, meredek (planoccipital). Pr. mastoideus erőteljes, vaskos, különösen jobboldalt. Lényeges differencia áll fenn assymetriát illetőleg a kétoldal közt. Protuberantia occipitalis externa fejlett (Broca II.). Gyengén torust képez. A tarkóvonalak (linea nuchae superior, medius) élesek. Két oldalt éles izomtapadási vonalak a hossz tengely irányában. Az öreglyuk nagy, kerek. A szájpad mély, rövid, széles (brachystaphylin). A fogsorív széjjeltartó, parabolikus. A fogak nagyok (megadont). A mediansagittalis körvonal hátrafelé emelkedő s jóval a bregma mögött éri el legnagyobb magasságát; közvetlenül azután meredeken esik alá; a nyakszirt lecsapott (planoccipital). A homlok alacsonyan hátrafutó. Tarhely és szemöldökív igen erőteljesek (Broca III.). Az arc magas, mérsékelten lapos (leptoprosop); a felsőarc középszéles (mesoprosop). Az arc határolóformája négyszög. Plaenogzyg. Vonásai igen erőteljesek. A margo supraorbitale ajakszerűen vastagodott és a foramen supraorbitale helyett széles incisura supraorbitale van jobboldalon. A szemüreg nagy, négyszögletes (mesokonch). Az orrüreg alacsony, széles (chamaerrhin); az orrgyök keskeny, mélyen fekvő; az orrhát erősen hajlott (konvex); az orrtővis magas, széles; az orrcsontokat illetőleg kiemelendő az erős assymetria: jobboldali orrcsont áthajlik balra úgyhogy a két csont közt varrat nem a mediansagittalis síkban van, hanem balra az áthajlaton túl. Igen nagyfokú az orrsövény elferdülés jobboldal irányában. Fossa canina mély. Sulcus praenasalis. Gyenge prognathia. (Mesuran.) Koponyakapacitás: 1620 ccm. (aristokephal). Típusa: turanid + dinári.

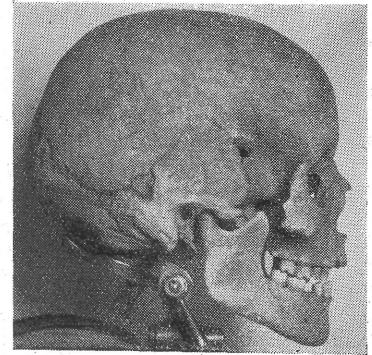
VIII. *sír* (Embt. ltsz. 4792.). Koponya állkapoccsal (cranium). A hozzátartozó csontváz a háborús események alatt pusztult el. Színe szürkés (sötét) barna. 30—35 éves (mat.) férfi (?). A jelegek semleges volta miatt a nem meghatározása kétséges.

Az agykoponya rövid, magas, széles (brachycran), (hypsicran). A horizontális körvonal sphenoid. A homlok keskeny (stenometop); ezt követőleg a körvonal széjjeltartó, legnagyobb szélességét a falcsont hajlatában éri el; a körvonal nyakszirti részlete laposan ívelt. A varratok egyszerűek: koszorúvarrat (Oppenh. I. 3—4.); nyilvarrat (Oppenh. I. 2—4.),

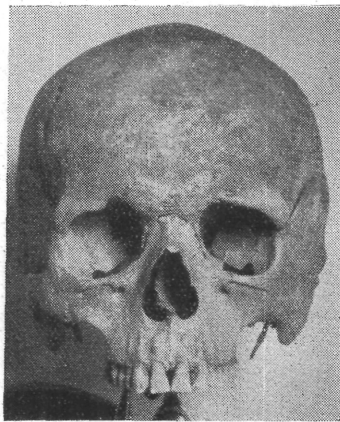
A FŐVÁROSI KÉPTÁR KERTJÉBEN FELTÁRT  
ÁRPÁDKORI (XI-XII. SZÁZAD) LELETEK KOPONYÁI



3. sír.  
*Keleteuropid +  
turánid.*



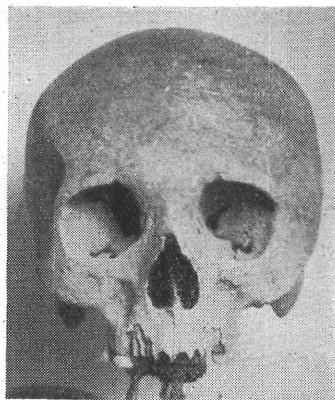
3. sír.



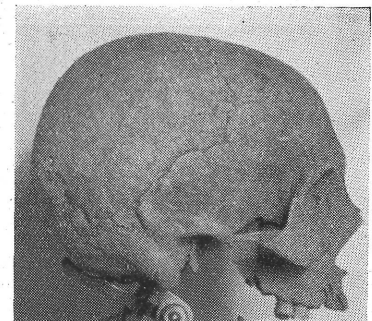
7. sír.  
*Turánid +  
dinári*



7. sír.

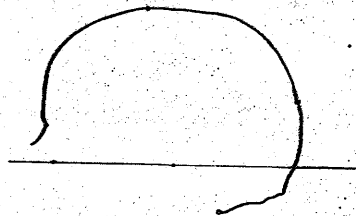


8. sír.  
*Keleteuropid +  
dinári*



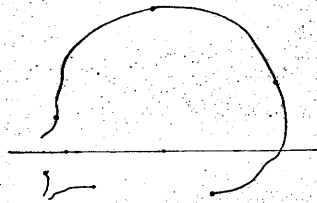
8. sír.

A FŐVÁROSI KÉPTÁR KERTJÉBEN FELTÁRT ÁRPÁDKORI LELETEK  
KOPONYÁINAK MEDIANDAGITTALIS KÖRVONALRAJZAI



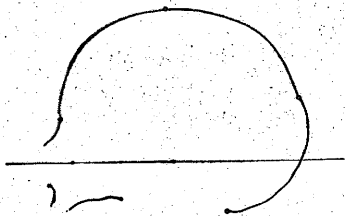
4785. BUDAPEST  
ÁRPÁDKOR  
NÁROLYI KERT

1. sír.



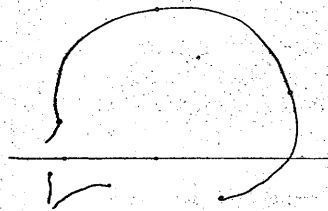
4786. BUDAPEST  
ÁRPÁDKOR  
NÁROLYI KERT

2. sír.



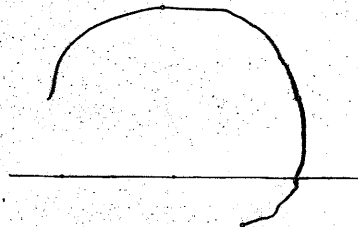
4789. BUDAPEST  
ÁRPÁDKOR  
NÁROLYI KERT

5. sír.



4790. BUDAPEST  
ÁRPÁDKOR  
NÁROLYI KERT

6. sír.



4793. BUDAPEST  
ÁRPÁDKOR  
NÁROLYI KERT

Számnélküli.

lambdavarrat (Oppenh. II. 2—3.). Tarhely kiemelkedő (Broca I.). Nyakszirti nézetben a koponya közép magas, széles (tapeinocran), alakja pentagonoid. Protuberantia occipitalis externa kiemelkedő. Pr. mastoideus zömök, közép magas. Izomtapadási vonalak élesek. Öreglyuk széles, kerek. Szájpad lapos, hosszú keskeny, sekély (leptostaphylin), (brachyuran). A fogsorív »U« alakú. A mediansagittalis körvonal egyenletesen ívelt; a homlok hátrafutó, alacsony, fejtető lapos; nyakszirt meredek, lecsapott (planoccipital). Jobboldalt a halántékpikkely felett ívben húzódik az os epiptericum. Az arckoponya hosszú, keskeny (hyperleptoprosop), lefelé keskenyedő. Phaenozyg. Felsőarc is hosszúkás (leptoprosop), szemüreg kerek (mesokonch). Orrüreg közép magas (mesorrhin); az orrgyök magas, széles; az orrcsontok laposan hajlanak egymáshoz; az orrhát egyenes ill. gyengén homorú, az arc síkjából kiemelkedő. Fossa canina nagyon mély. Orthognath. Állkapocs széles, alacsony; trigonum mentale van. Koponyakapacitás: 1388 ccm. (eukephal). Típusa: din. + keleteuropid.

I. Számozatlan sír (Emb. ltsz. 4793). Koponya (calvaria) és állkapocs. Szórványos lelet. Színe sötétbarna. Vonásai erőteljesek, szegletesek. 50 év körüli (adult) férfi. A varratok elcsontosodva, a fogak erősen kopottak.

Az agykoponya hosszú (dolichocran), (orthocran). Keskeny ellipszoid az alak. A homlok széles (eurymetop). A falcsonti részlet igen megnyúlt, nyakszirt kúposan végződik. Nyakszirti nézetben a koponya igen magas, (hypsicran), alakja keskeny, magas pentagonoid. A rendkívüli magasság szinte patológikusnak tűnik. Planum occipitale magas (háromnegyedrészre a nyakszirtnek), a planum nuchale rövid és éles szögben hajlik át. Protuberantia occipitalis és az izomtapadási vonalak erősek. A felszín durva. Pr. mastoideus zömök, alacsony. A mediansagittalis körvonal egyenletesen emelkedik hátrafelé. A homlok alacsony, domború (orthometop), a fejtető lapos, a nyakszirt lapos, lecsapott (planoccipital). Az arckoponya (amennyire a törések engedik) közép magas, keskeny. A szemüreg magas, négyszegletes. A szájpad hosszú, széles, mély (mesostaphylin). A fogak középnagyok (mesodont). Az állkapocs erőteljes, nagy, magas; az állcsúcs előre álló.

II. Számozatlan sír (Emb. ltsz. 4794). 1946-ban homokkitermelés közben került elő. Koponya állkapocccsal (cranium) és csontváz. Szórványos lelet. Színe szalmasárga, felszíne sáma. Vonásai erőteljesek. A varratok elcsontosodása éppen kezdődik, a fogak mérsékelten kopottak. 30—35 éves (adult) férfi.

Az agykoponya rövid (brachycran). Rövid, széles, brachy-sphenoid. A homlok széles (eurymetop). A bregma előtt ujjbenyomatszerű mélyedés. A varratok erősen fogazottak (Oppenh. III. 6—7.). Orthozyg. Nyakszirti nézetben a forma széles, zömök, pentagonoid. Os incae. Protuberantia occipitalis, externa vaskos és liena nuchae superior-ral közel torus-t képez. Pl. occipitale meredek és éles szögletben hajlik át a pl. nuchale-ba. Crista occipitalis externa rövid, széles alapú, éles. Cssecsnyujtvány erőteljes, alacsony; mindkét oldalt pr. retromastoideus. Az alapnézetben a formák ugyancsak brachymorf jellegűek. Az öreglyuk ovális, rövid. A szájpad sekély, rövid (brachystaphylin); a fogsorív »U« alakú, a fogak közepesen kopottak. A median-sagittalis körvonal egyenletesen ívelt, magas (hypsicran); a homlok közép magas, gyengén hátrafutó, fejtető lapos, nyakszirt meredek (planoccipital). Tarhely enyhén kiemelkedő (Broca I.). Orrgyök magas, lapos, az orrhát kiemelkedik erősen, konvex. Az arckoponya lapos, orthognath. Az arckoponya magas, lapos, széles (eurymetop). A szemüreg közép magas, négyzetes mesokonch. Az orrüreg széles, magas (mesorrhin). Fossa canina sekély. Az áll széles, közép magas, szegletes. Állcsúcs erőteljes, előreálló, állkapocsszöglet derékszögű. Koponyakapacitás: 1350 ccm. (eukephal). Típusa: dinári + keleteuropid.

I. Táblázat. (II—III. táblázat.)

A leletek ismertetése után kíséreljük meg azokat egybevetni, összefoglalni. A Székesfővárosi Képtár kertjében feltárt tíz (10) csontváz közül hét (7) férfi és három (3) nő. Életkort tekintve a leletanyag megoszlása igen egységes, amennyiben nyolc (8) felnőtt egyén



(maturus), azaz 24—40 évesek; egy (1) fiatalkorú (iuvenilis) és egy (1) idősebbkorú (adult). Átlagéletkort számítani így kevés adat alapján nem szokásos, annál is inkább, mert nincs közöttük gyermek s mert a feltárás nem a teljes temetőre terjedt ki.

Az embertani vizsgálat tanúsága szerint a mesocrania és a brachyrania egyenlő arányban (4—4) fordult elő vizsgálati anyagunkban. A dolichocrania két (2) esetben állapítható meg. Az egyes értékeket figyelembevéve a mesobrachyrania az általános koponyaalkat. Magassági viszonyokat figyelembevéve a hypsi-orthocrania általános. A dolichocraniával orthocrania kapcsolatos. Formai tekintetben a dolichocran koponyaalkat ellipszoid; a mesobrachyran csoport nem egységes, amennyiben ott ellipszoid-pentagonoid-sphenoid-ovoid alakok egyaránt előfordulnak. A homlok általában eury-metriometop; a stenometopia előfordulása is viszonylagos értékű, mert az a brachycraniával kapcsolatos, hol az agykoponya rendkívül széles és ehhez viszonyítva relatívan keskeny a homlok. Arckoponya tekintetében a meso-leptoprosopia az általános. Hypereuryprosopia és hyperleptoprosopia három esetben fordulnak elő. A szemüreg hypsi-mesokonch és formailag kerek. Az orrüreg meso-chamaerrhin; az orrhát általában homorú, három esetben fordul elő a hajlott (konvex) orralak. Az arckoponya általában négyszögletes, mérsékelten lapos. Fajtaanalízis tekintetében a vizsgált anyag nem oly nagy, hogy benne differenciál-diagnosztikailag csoportokat különíthetnénk el. Bizonyosfokú elhatárolás szempontjából támpontul szolgálnak a VI. és VIII. számú sírok csontvázai, illetve koponyái. A VI. sír koponyája fontosabb jellegeiben keleteuropid (mesocran, hypsicran, eurymetop, hypereuryprosop, hypsikonch, orrhát homorú, az arckoponya határoló formája négyszög); a VIII. sír koponyája dinári jellegű (brachyran, orthocran, planoccipital, tapeinocran, hyperleptoprosop, mesokonch; orrhát egyenes — az arc síkjából erősen kiemelkedő). A VII. sír kivételével a többi sír (I., II., III., IV., V. és a számozatlan) leletanyagán az imént ismertetett két típusnak más fajtaelemekkel kevert alakjai, változatai állapíthatók meg. (Lásd I. táblázat.) A VII. sír csontváza a leletanyagból kiválik, főleg formai jellegek alapján (turánid + din.). Jellegei alapján hasonlóság állapítható meg részben az avarság és részben a honfoglaló magyarság irányában.

Sajnálatos, hogy a temető teljes feltárása nem lehetséges, amikor is pontos embertani képet tudnánk adni Budapest belterületén a XI—XII. században élt ethnikumról. A most ismertetett leletek ezúttal csupán statisztikus értékűek, szélesebbkörű összehasonlítás esetében viszont értékes adatul szolgálhatnak.

## I. Táblázat.

*A fontosabb jellegek*

| Jelleg<br>Sfrszám                      | I.   | II.  | III.  | IV.                           |
|--|--|--|---|-------------------------------|
| Életkor, nem                           | mat. ♂   | mat. ♀   | mat. ♂ (?)                                  | mat. ♂                        |
| Testmagasság                           | 169.5 cm.  |  | 164.0 cm.                                   |                               |
| Koponya alakja n. verticalisban        | ellipszoid                                       | ovoid  | pentagonoid                                 | —                             |
| Koponya alakja n. occipitalisban       | kúpola   | pentagonoid  | kúpola                                      | —                             |
| A koponya általában                    | dolichocran<br>orthocran<br>acrocran             | mesocran<br>hypsocran<br>tapeinocran                         | brachocran<br>hypsocran<br>metriocran       | mesocran<br>hypsocran<br>—    |
| Homlok                                 | eurymetop<br>magas<br>domború<br>sutura metopica | eurymetop<br>középmagas<br>meredek                           | metriometop<br>magas<br>domború             | eurymetop<br>magas<br>domború |
| Nyakszirtpikkely                       | kurvoccipital                                    | kurvoccipital  | —   | planoccipital                 |
| Pr. mastoideus                         | széles, nagy                                     | kicsi  | —   | közepes                       |
| Járomív                                | phaenozyg  | kriptozyg  | —   | —                             |
| Arckoponya általában                   | —  | mesoprosop<br>felsőarc. alacsony                             | mesoprosop<br>felsőarc. alacsony            | leptoprosop<br>—              |
| Maxilloalveolar<br>Szájpad j.          | —<br>—   | brachyuran<br>brachystaphy.                                  | —<br>—                                      | —<br>—                        |
| Szemüreg                               | —  | hypsikonch<br>kerek  | mesokonch<br>kerek                          | hypsikonch<br>négyzetes       |
| Orr {<br>jelző<br>gyök<br>hát<br>tővis | —  | chamaerrhin<br>orrgyök magas<br>orrhát hom.<br>orttővis erős | chamaerrhin<br>alacsony<br>homorú<br>gyenge | —<br>—<br>—<br>—              |
| Fossa canina                           | —  | sekély   | sekély                                      | —                             |
| Fajta, típus                           | —  | keleteu- + alp.  | keleteu. + ×                                | din. + nord.                  |

**összehasonlító táblázata.**

| V.                                   | VI.                                    | VII.                                  | VIII.                                  | Számozatlan I.                   | Számozatlan II.                        |
|--------------------------------------|--|---------------------------------------|--|----------------------------------|--|
| mat. ♀                               | iuv. ♀                                 | mat. ♂                                | mat. ♂ (?)                             | adult. ♂                         | adult. ♂                               |
| 157-5 cm.                            | —                                      | —                                     | —                                      | —                                | 168-7 cm.                              |
| ellipszoid                           | ellipszoid                             | pentagonoid                           | sphenoid                               | ellipszoid                       | sphenoid                               |
| pentagonoid                          | kúpola                                 | pentagonoid                           | pentagonoid                            | pentagonoid                      | pentagonoid                            |
| mesocran<br>orthocran<br>metriocran  | mesocran<br>hypsocran<br>metriocran    | brachycran<br>hypsocran<br>metriocran | brachycran<br>orthocran<br>tapeinocran | dolichocran<br>orthocran<br>—    | brachycran<br>hypsocran<br>tapeinocran |
| metriometop<br>alacsony<br>meredek   | eurymetop<br>alacsony<br>meredek       | stenometop<br>alacsony<br>hátrafutó   | stenometop<br>alacsony<br>hátrafutó    | eurymetop<br>alacsony<br>domború | eurymetop<br>középmagas<br>hátrafutó   |
| kurvoccipital                        | kurvoccipital                          | planoccipital                         | planoccipital                          | planoccipital                    | planoccipital                          |
| kicsi, alacs.                        | kicsi                                  | nagy, erőteljes                       | nagy                                   | nagy                             | nagy                                   |
| kryptozyg                            | kryptozyg                              | phaenozyg                             | phaenozyg                              | —                                | orthozyg                               |
| leptoprosop<br>felső arc, magas      | hypereuryprosop<br>felső arc, alacsony | leptoprosop<br>felső arc, közép.      | hyperleptoprosop<br>felső arc, magas   | —                                | euryprosop<br>felső arc, magas         |
| mesuran<br>brachystaphy.             | dolichouran<br>brachystaphy.           | mesuran<br>brachystaphy.              | brachyuran<br>leptostaph.              | —                                | brachyuran<br>brachystaphy.            |
| mesokonch<br>kerek                   | hypsikonch<br>kerek                    | mesokonch<br>négyzetes                | mesokonch<br>kerek                     | —                                | mesokonch<br>négyzetes                 |
| mesorrhin<br>magas<br>konvex<br>erős | leptorrhin<br>mély<br>homorú<br>gyenge | chamaerrhin<br>mély<br>konvex<br>erős | mesorrhin<br>magas<br>egyenes<br>—     | —                                | mesorrhin<br>magas<br>konvex           |
| sekély                               | nagyon mély                            | mély                                  | nagyon mély                            | —                                | sekély                                 |
| din. + nord.                         | keleteu. + ×.                          | turanid. + din.                       | din. + keleteu.                        | —                                | din. + keleteu.                        |

II. táblázat.

*Agykoponya fontosabb méretei és jelzői.*

| Méreték<br>jelző száma | Méreték, jelzők                                   | I.<br>4785.<br>sír | II.<br>4786.<br>sír | III.<br>4787.<br>sír | IV.<br>4788.<br>sír | V.<br>4789.<br>sír | VI.<br>4790.<br>sír | VII.<br>4791.<br>sír | VIII.<br>4792.<br>sír | Szám-<br>nélkül<br>I.<br>4793. | Szám-<br>nélkül<br>II.<br>4794. |
|------------------------|---|--------------------|---------------------|----------------------|---------------------|--------------------|---------------------|----------------------|-----------------------|--------------------------------|---------------------------------|
| 1.                     | Legnagyobb hossz. (g—op.) . . . . .               | 189                | 170                 | 182                  | 189                 | 183                | 178                 | 184                  | 174                   | 193                            | 175                             |
| 2.                     | Glabella—Inion h. (g—i.) . . . . .                | 188                | 154                 | 174                  | 188                 | 175                | 179                 | 175                  | 169                   | 193                            | 172                             |
| 3.                     | Glabella—Lambda h. (g—l.) . . . . .               | 187                | 159                 | 179                  | 183                 | 172                | 172                 | 182                  | 171                   | 183                            | 160                             |
| 5.                     | Kop. alaphossz. (n—ba.) . . . . .                 | 104                | 93                  | 109                  | —                   | 97                 | 94                  | 110                  | 99                    | —                              | 98                              |
| 7.                     | Öreglik hossza (ba—o.) . . . . .                  | 38                 | 34                  | 40                   | —                   | 39                 | 38                  | 38                   | 36                    | —                              | 35                              |
| 8.                     | Legnagyobb szél. (eu—eu.) . . . . .               | 141                | 129                 | 147                  | 142                 | 139                | 136                 | 150                  | 146                   | 143                            | 141                             |
| 9.                     | Legk. homl. szél. (ft—ft.) . . . . .              | 104                | 91                  | 101                  | 102                 | 93                 | 98                  | 97                   | 95                    | 102                            | 91                              |
| 10.                    | Legn. homl. szél. (co—co.) . . . . .              | 124                | 111                 | 118                  | 125                 | 114                | 113                 | 118                  | 120                   | 122                            | 109                             |
| 11.                    | Auriculare—auric. (au—au.) . . . . .              | 120                | 112                 | 130                  | 129                 | 119                | 102                 | 128                  | 122                   | —                              | 126                             |
| 12.                    | Nyakszirtipik szél. (as—as.) . . . . .            | 110                | 107                 | —                    | —                   | 112                | 109                 | 122                  | 117                   | 117                            | 111                             |
| 13.                    | Csecsnyútványok közti szél.<br>(ms—ms.) . . . . . | 107                | 98                  | —                    | —                   | 106                | 100                 | 113                  | 103                   | 113                            | 104                             |
| 17.                    | Basion—bregma mag. (ba—b.) . . . . .              | 141                | 130                 | 139                  | —                   | 134                | 130                 | 141                  | 130                   | —                              | 127                             |
| 20.                    | Porion—bregma mag. (po—b.) . . . . .              | 117                | 111                 | 122                  | 130                 | 115                | 108                 | 122                  | 112                   | 120                            | 117                             |
| 23.                    | Horizontális ker. . . . .                         | 535                | 470                 | —                    | —                   | 508                | 485                 | 528                  | 498                   | —                              | —                               |
| 24.                    | Haránt kerület . . . . .                          | 320                | 277                 | —                    | —                   | 293                | 287                 | 310                  | 292                   | 325                            | —                               |
| 25.                    | Sagittális kerület . . . . .                      | 394                | 344                 | —                    | —                   | 364                | 355                 | 375                  | 350                   | —                              | —                               |
| 26.                    | Homlokív (n—b.) . . . . .                         | 142                | 118                 | —                    | —                   | 121                | 122                 | 110                  | 110                   | —                              | —                               |
| 27.                    | Falcsonti (b—l.) . . . . .                        | 143                | 124                 | —                    | —                   | 137                | 131                 | 155                  | 130                   | —                              | —                               |
| 28.                    | Nyakszirtív (l—o.) . . . . .                      | 119                | 112                 | —                    | —                   | 116                | 104                 | 110                  | 110                   | —                              | —                               |
| 29.                    | Homlokhúr (n—b.) . . . . .                        | 118                | 107                 | —                    | —                   | 112                | 108                 | 120                  | 115                   | —                              | —                               |
| 30.                    | Falcsonti húr (b—l.) . . . . .                    | 119                | 101                 | —                    | —                   | 113                | 113                 | 113                  | 98                    | —                              | —                               |
| 31.                    | Nyakszirti húr (l—o.) . . . . .                   | 95                 | 95                  | —                    | —                   | 98                 | 92                  | 98                   | 96                    | —                              | —                               |
| 1.                     | Hosszúság—szél. j. . . . .                        | 74-60              | 75-88               | 80-77                | 75-13               | 75-96              | 76-45               | 81-52                | 83-91                 | 73-60                          | 80-57                           |
| 2.                     | Hosszúság—mag. j. . . . .                         | 74-60              | 76-47               | 76-37                | —                   | 73-22              | 78-64               | 76-63                | 74-71                 | —                              | 72-57                           |
| 3.                     | Szélesség—mag. j. . . . .                         | 100-00             | 86-05               | 94-56                | —                   | 96-40              | 95-54               | 94-40                | 89-04                 | —                              | 90-07                           |
| 4.                     | Hosszúság—fülm. j. . . . .                        | 61-90              | 65-29               | 67-03                | 70-33               | 62-84              | 60-62               | 66-30                | 64-37                 | 62-10                          | 60-86                           |
| 5.                     | Transvers. fr. pa. . . . .                        | 73-76              | 86-05               | 68-71                | 71-83               | 66-91              | 72-00               | 64-67                | 65-07                 | 71-03                          | 64-04                           |
| 1.                     | Koponyakapacitás ccm-ben . . . . .                | 1.547              | 1.163               | 1.550                | —                   | 1.406              | 1.294               | 1.620                | 1.388                 | —                              | 1.350                           |

III. táblázat.

*Arekoponya fontosabb méretei és jelzői.*

| Méreték<br>jelző száma | Méreték, jelzők                       | I.<br>4785<br>sír | II.<br>786<br>sír | III.<br>4787.<br>sír | IV.<br>4788.<br>sír | V.<br>4789.<br>sír | VI.<br>4790.<br>sír | VII.<br>4791.<br>sír | VIII.<br>4792.<br>sír | Szám-<br>nélkül<br>I.<br>4793. | Szám-<br>nélkül<br>II.<br>4794. |
|------------------------|---------------------------------------|-------------------|-------------------|----------------------|---------------------|--------------------|---------------------|----------------------|-----------------------|--------------------------------|---------------------------------|
| 40.                    | Archosszúság (ba—pr.) .....           | —                 | 87                | 101                  | —                   | 89                 | 86                  | 98                   | 92                    | —                              | 91                              |
| 42.                    | Alsó archosszúság (ba—gn.) .....      | —                 | 96                | 110                  | —                   | 102                | 93                  | —                    | 103                   | —                              | 100                             |
| 43.                    | Felső arcszéles. (fmt—fmt.) .....     | 109               | 95                | 108                  | 111                 | 102                | 102                 | 108                  | 107                   | —                              | 103                             |
| 44.                    | Külső szemzugt. (ek—ek.) .....        | —                 | 89                | 101                  | 97                  | 96                 | 94                  | 97                   | 99                    | —                              | 97                              |
| 45.                    | Járomívszél. (zy—zy.) .....           | —                 | 117               | 136                  | —                   | 124                | 127                 | 138                  | 130                   | —                              | 133                             |
| 46.                    | Középarc szél. (zm—zm.) .....         | —                 | 86                | 99                   | 99                  | 102                | 91                  | 93                   | 92                    | —                              | 95                              |
| 47.                    | Arcmagasság (n—gn.) .....             | —                 | 102               | 119                  | 115                 | 112                | 101                 | —                    | 127                   | —                              | 110                             |
| 48.                    | Felső arcmagasság (n—pr.) .....       | —                 | 62                | 71                   | 88                  | 69                 | 62                  | 70                   | 76                    | —                              | 68                              |
| 1.                     | Szemüregszélesség .....               | —                 | 36                | 40                   | 39                  | 42                 | 35                  | 39                   | 41                    | —                              | 39                              |
| 52.                    | Szemüregmagasság .....                | —                 | 31                | 31                   | 36                  | 33                 | 33                  | 30                   | 35                    | —                              | 34                              |
| 54.                    | Apertura pir. sz. ....                | —                 | 23                | 27                   | —                   | 24                 | 21                  | 26                   | 25                    | —                              | 27                              |
| 55.                    | Orrüreg m. (n—ns.) .....              | —                 | 45                | 49                   | 65                  | 53                 | 60                  | 46                   | 53                    | —                              | 49                              |
| 60.                    | Maxilloalveolaris h .....             | —                 | 49                | —                    | —                   | 52                 | 53                  | 51                   | 54                    | —                              | 50                              |
| 61.                    | Maxilloalveolaris sz. ....            | —                 | 58                | —                    | —                   | 59                 | 58                  | 58                   | 63                    | —                              | 59                              |
| 62.                    | Szájpad hossza. ....                  | —                 | 40                | —                    | —                   | 45                 | 41                  | 41                   | 47                    | —                              | 46                              |
| 63.                    | Szájpad szélesség .....               | —                 | 34                | —                    | —                   | 42                 | 37                  | 37                   | 36                    | —                              | 40                              |
| 65.                    | Állkapocsbütyökcsz. (kdl—kdl.) ....   | —                 | 107               | 125                  | 123                 | 113                | 112                 | —                    | 126                   | —                              | 120                             |
| 66.                    | Állkapocsszeglet szélesség (go—go.) . | —                 | 96                | 102                  | 114                 | 99                 | 89                  | —                    | 95                    | —                              | 100                             |
| 69.                    | Állmagasság (id—gn.) .....            | —                 | 26                | 37                   | 39                  | 28                 | 30                  | —                    | 31                    | —                              | 28                              |
| 70.                    | Állkapocsmag .....                    | —                 | 52                | 64                   | 72                  | 68                 | 49                  | —                    | 69                    | —                              | 59                              |
| 71.                    | Állkapocsszélesség .....              | —                 | 30                | 32                   | 37                  | 26                 | 33                  | —                    | 32                    | —                              | 32                              |
| 1.                     | Morf. arcjelző .....                  | —                 | 87-1              | 87-5                 | 88-8                | 90-2               | 79-5                | —                    | 97-6                  | —                              | 82-71                           |
| 2.                     | Felső arcjelző .....                  | —                 | 72-0              | 71-7                 | —                   | 67-6               | 67-6                | 75-2                 | 82-6                  | —                              | —                               |
| 3.                     | Szemüregjelző .....                   | —                 | 86-1              | 77-5                 | 92-3                | 78-5               | 94-2                | 76-9                 | 85-3                  | —                              | 87-48                           |
| 4.                     | Orrüregjelző .....                    | —                 | 51-1              | 55-1                 | —                   | 45-2               | 35-0                | 56-5                 | 47-1                  | —                              | 55-10                           |
| 5.                     | Maxilloalveolarj. ....                | —                 | 118-3             | —                    | —                   | 113-4              | 109-4               | 113-9                | 116-6                 | —                              | 118-00                          |
| 6.                     | Szájpadjelző .....                    | —                 | 85-0              | —                    | —                   | 93-3               | 90-2                | 90-2                 | 76-5                  | —                              | 77-00                           |



JÁNOS NEMESKÉRI

EXAMINATION OF THE ANTHROPOLOGICAL FINDS FOUND  
IN THE GRAVES OF THE ELEVENTH CENTURY IN THE  
MUNICIPAL GALLERY GARDEN.

In 1944 in the course of earthworks ten skeletons of the Early Árpád — period were discovered at the aforementioned site. The finds are very significant from the point of view of the anthropological valuation of the ethnicism of the eleventh century. According to the evidence of the anthropological investigations in the examined material mesocrania and brachyrania equally occur. The presence of dolicho-  
crania is also determinable. Concerning the facial skull meso-leptoprosopia is general.

The orbit is high and narrow. The nasal cavity is meso-chamaerrhin. As regards race analysis the examined material is not sufficient for separating it in groups of differential-diagnostic. On the basis of the examined skulls and skeletons the characteristics of eastern baltic and dinaric types appear in general. The skeleton of Grave VII. differs from the others and on the basis of type-resemblance (turanid + dinaric) it shows affinity with the Avars and with the conquering Hungarians.