

BARANYAINÉ BÓNIS ÉVA

LELETEK A FŐVÁROSI KÉPTÁR KERTJÉBŐL
(KÁROLYI-KERT)

1944 augusztusában a Képtár kertje (Károlyi-kert) közepén légoltalmi célokra, a polgármesteri II. ü.-o. terve alapján (1. kép), egy négyszegletes oltóvízmedence készítését kezdték el. A homokos talajban lefelé ásva a munkások csontvázra bukkantak. A Régészeti és Ásatási Intézet a földmunkát figyelemmel kísérte és a következőkben leírt leleteket mentette meg (2. kép).

I. sír. Férficsontváz. Mélysége a Károlyi-kert általános talajszintje alatt 2:10 m. Hossza 170 cm. Karjai a mellen keresztbetéve. Csontok teljesen ép állapotban. Leletek :

1. Jobb combcsont alatt bronz *övkarika*. átm.: 3:5 cm. (3. kép. 3.)
 2. Bal combcsontnál rozsdás *övecsát*. H.: 3:5 cm. (3. kép. 1.)
 3. Bal combcsontnál *kis kovadarab*. (3. kép. 2.)
 4. Bal combcsontnál *érem*.
 5. Bal combcsontnál rozsdás *vasdarab*, talán nyílhegy. H.: 5:5 cm. (3. kép. 4.)
- Iránya Északtól 59°-al tér el Nyugat felé.

II. sír. Női csontváz. Mélysége a talajszint alatt 2:10 m. Hossza 147 cm. Jobbkarja a test mellett kinyújtva, bal a mellen keresztbetéve. Csontok ép állapotban. Fején pártaszerűen egy kapcsolósvégű csavart *bronztorques*, átm.: 14:5 cm (4. kép), valószínűleg a sírba fektetéskor csapódhatott fel a nyakról a fejre. A sír iránya Északtól 59°-al tér el Nyugat felé.

III. sír. Férficsontváz. Mélysége a talajszint alatt 2:10 m. Hossza 145 cm. Jobbkarja a medence mellett kinyújtva, bal a medencén. Valószínűleg földnyomás következtében az egész csontváz jobbra nyomódott el. Iránya 64°-al tér el Északtól Nyugat felé.

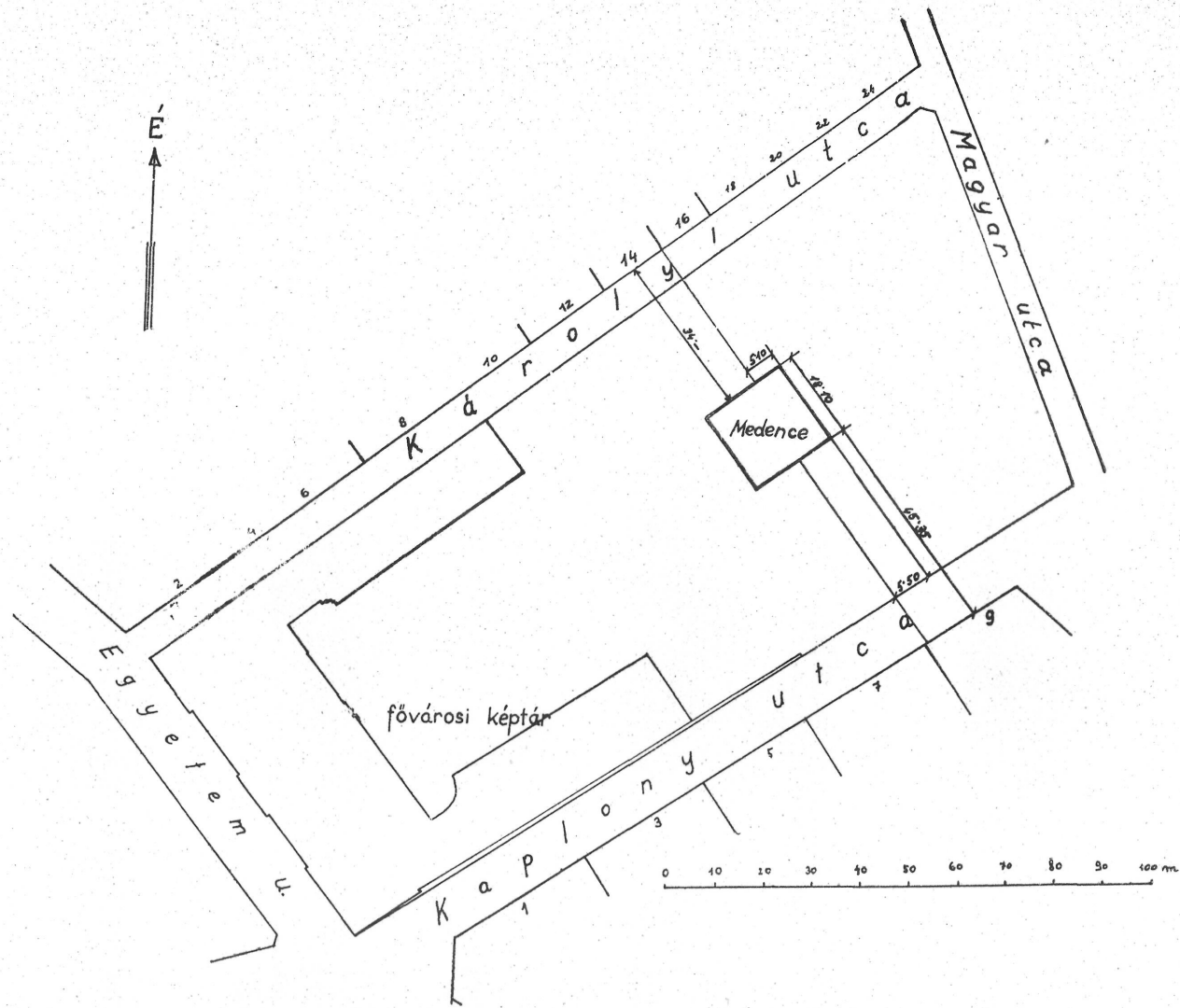
IV. sír. Gyermekcsontváz. Mélysége a talajszint alatt 2:30 m. Hossza 100 cm. Kezek a medencén egymás mellett, karok könyökben behajlítva. Iránya Északtól 62°-al tér el Nyugat felé.

V. sír. Férficsontváz. Mélysége a talajszint alatt 2:15 m. Hossza 157 cm. Karjai a test mellett kinyújtva. Csontok teljesen ép állapotban. Feje balra fordítva. Jobb fültővenél *kis bronzgyűrű*, átm.: 2 cm (3. kép. 5.), mely a koponyát zöldre festette. Iránya a többi csontvázétól különbözően Nyugatról 16°-al tér el Dél felé.

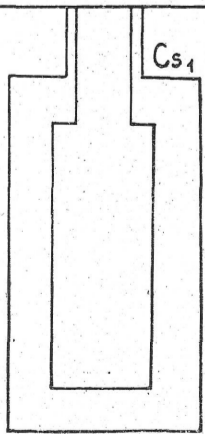
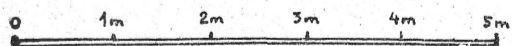
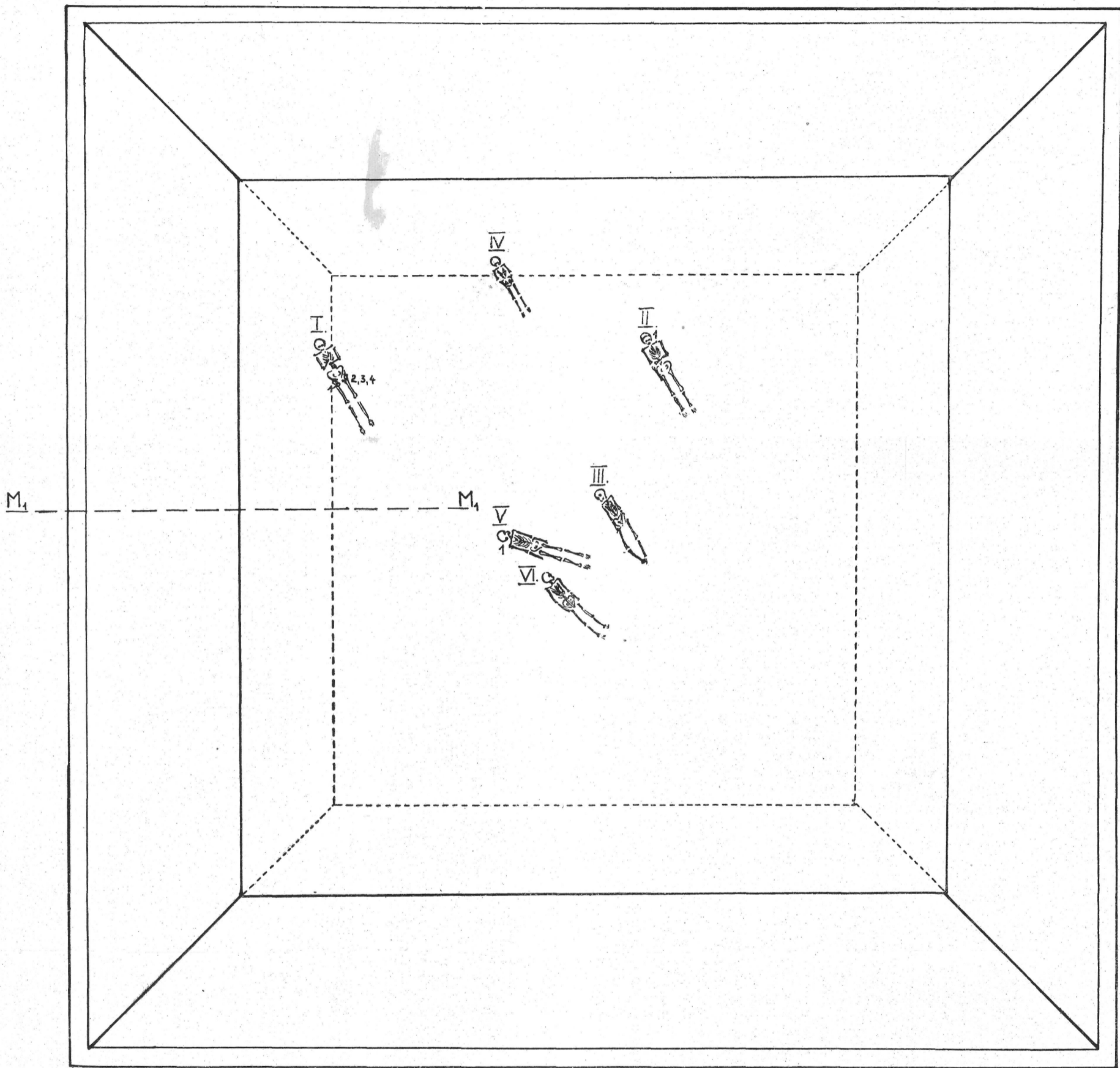
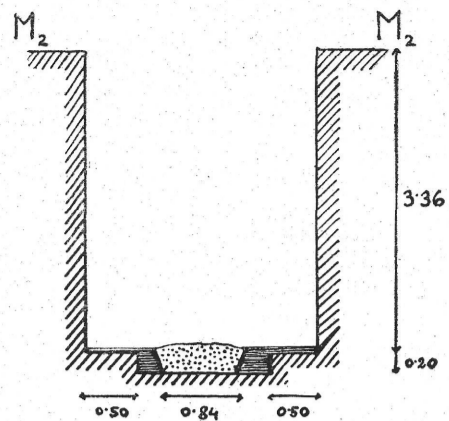
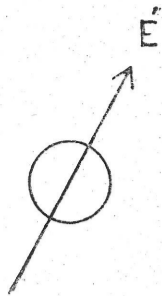
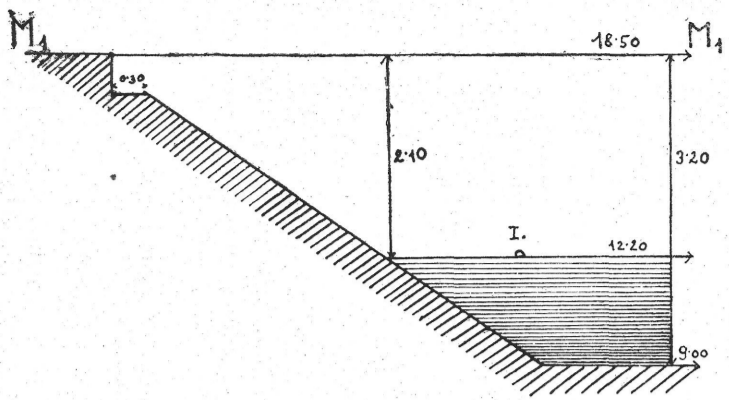
VI. sír. Gyermekcsontváz. Mélysége a talajszint alatt 2:25 m. Hossza 140 cm. Feje balra fordítva, karjai a test mellett kinyújtva. Feje és lába magasabban, medencéje mélyebben feküdt. Csontok jó állapotban. Iránya Északtól 73°-al tér el Nyugat felé.

VII. sír. Férficsontváz. A II. és III. sírtól keletre feküdt, helyét megállapítani és esetleges leleteit megmenteni a légítámadások miatt erősen sűrűtett kubikusok gyors munkája miatt nem lehetett. A szétrombolt csontváz darabjait azonban anthropológiai vizsgálatra átadtuk. A VIII. sírből csak a koponyát menthettük meg.

Mint a medence alapozásának rézsütos falából előtűnő csontdarabkák jelzik, az északnyugati sarok felé a temető folytatása még várható lett volna. Az oltóvízmedence elkészítésének halaszhatatlansága miatt, ennek a résznek a feltárásától az Intézet kénytelen volt eltekinteni. A 18:50 méter oldalfalú négyszegletes alapozást menetelesen szűkítve a temető 2 méteres átlagos mélységénél, még egészen a tervezett 3:20 m-es alapig leásták (lásd a 2. képen a szaggatott vonalat és az M₁-M₁ metszetet), de ebben a földrétegben leletek már nem voltak.

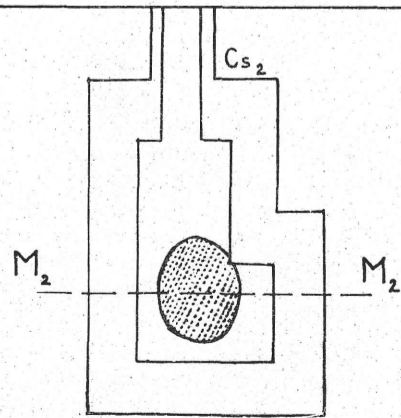


1. kép. — A Fővárosi Képtár kertjében létesített oltóvízmedence helyrajza.
A polgm. II. ü.-o. terve.

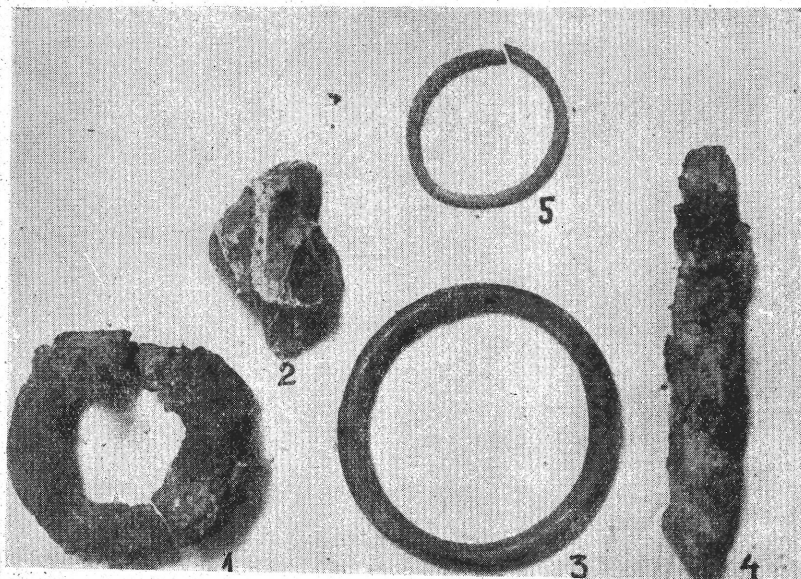


Budapest, 1944. augusztus hó

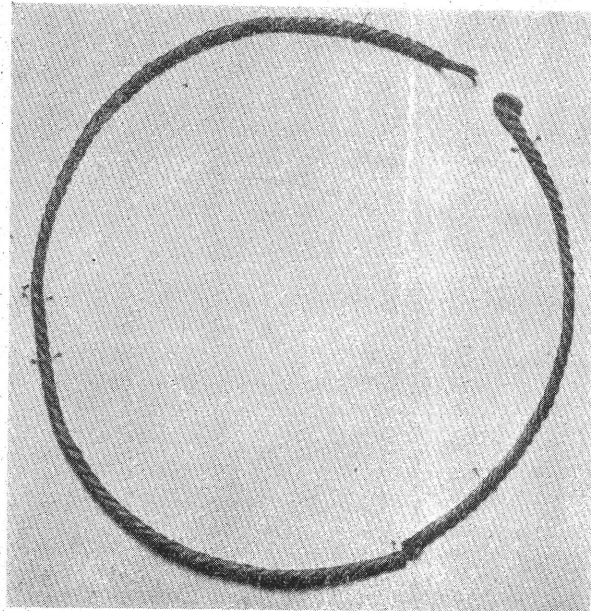
Dr. Bónis Éva



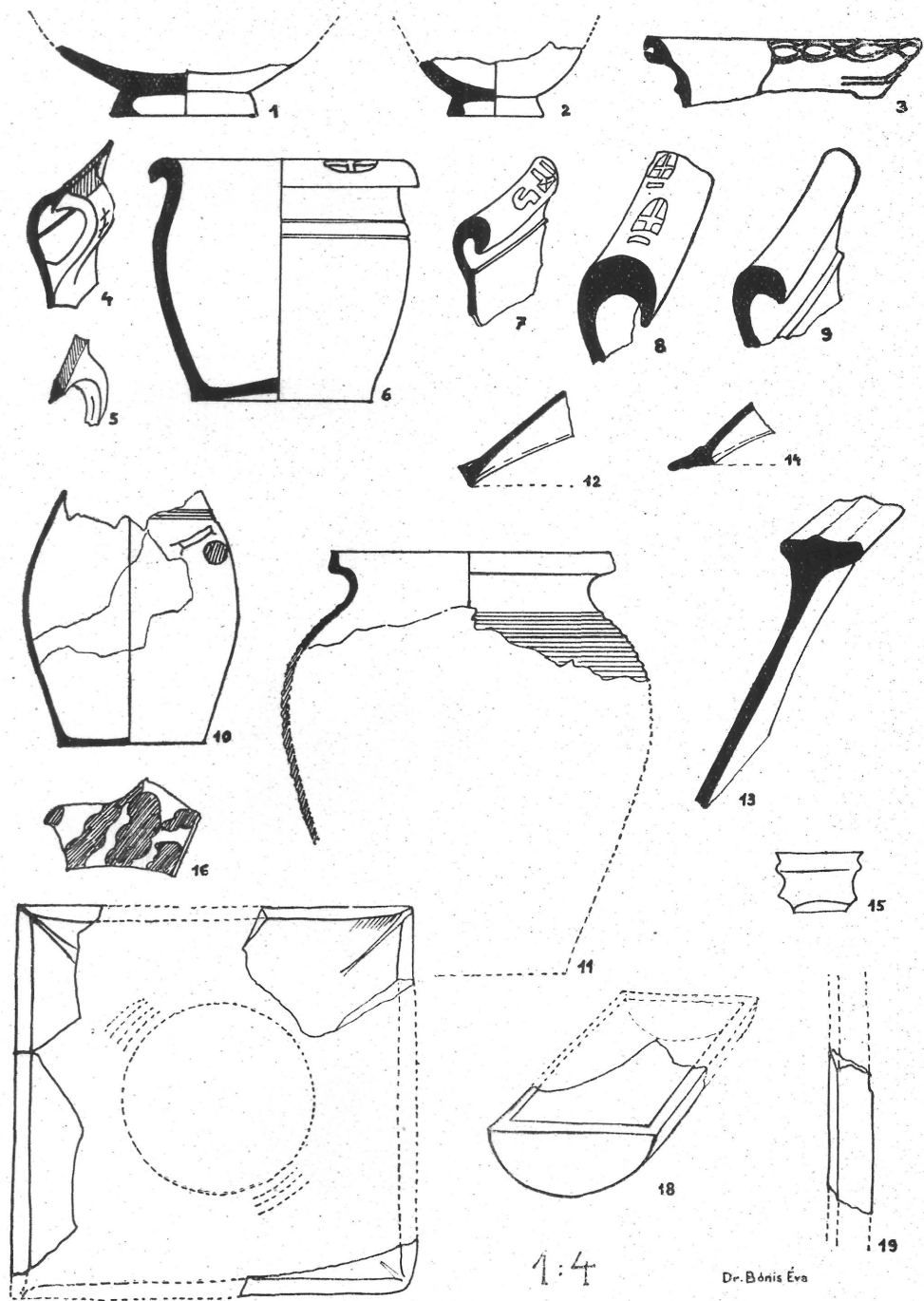
2. kép. — Az oltóvízmedence ásásakor előkerült strokek és hulladékgyűjtő helyzete.
A csontvázak melletti számok a mellékleteket jelzik.



3. kép. — Képtár-kert. 1—4. az I. sír-, 5. az V. sír mellékletei. (1:1)



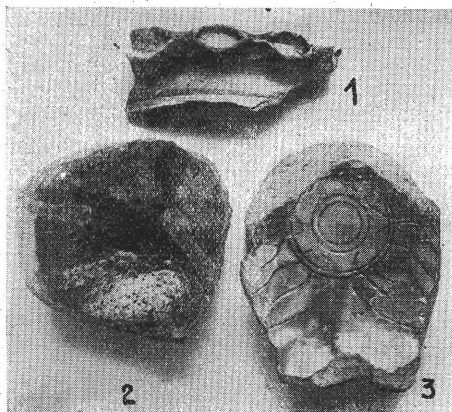
4. kép. — Képtár-kert. Nyakpevec a II. sz. sírból. (1:2)



6. kép. — Képtár-kert. A Cs₂ vízlevezetőben lelt cserepek.

Temetőnk szegényes leletei nem nyújtanak pontos kormeghatározást. Az I. sírban talált 3. századi római kisbronz (kopott előlap, FORTVNA REDVX hátlap) jobbranéző sugárkoszorús császárral valószínűleg obulusként került az eltemetett mellé. Hampel József a 11. századi temetők ismertetésénél a római és egyéb pénzek sírbahelyezését mint gyakori szokást említi. Az ő munkájában (Altherthümer des früheren Mittelalters in Ungarn. I—III.) találkozunk elsősorban olyan nagyobb sírmezők anyagával, melyekben temetőnk szegényes leleteihez hasonlókat találtak. II. sírunk bronztorquesének szoros analógiái a legjellegzetesebb leletei a pilin-sírmánhegyi temetőnek (Hampel id. m. I. 820. l. 520—530. táblák.) és előfordulnak számos más lelőhelyen is így a székesfehérvári Demkőhegy és Maroshegy stb. temetőiben (Hampel, I. 842. l., II. 586—587 l., 516—519., 395., 396., 398 táblák). Ezeknek kora a 11. század.

Hogy ebben a korban milyen általános a csavart torquesek használata, mutatják többek közt a Csongrád vármegyei elpusztult falvak 11. századi sírleletei is. Mára község e korabeli



7. kép.
Képtár-kert. Zománcos töredékek.



8. kép.
Képtár-kert. Perembélyeges fazék,
kb. 1/3 nagyság.

temetőjében az 5. sírban gyűrűvel és halántékkarikával együtt fordul elő ilyen torques (Széll Márta, Elpusztult falvak, 11—16. századbeli régészeti leletek Csongrád vármegye területén. 172. l. XL. tábla).

Hasonlókorú lelőhelyekről a főváros területéről és környékéről kerültek elő csavart torquesek, így a Lipótmezőről Hampel is ismertet egy példányt (id. m. II. 847. l.), Csepel-szigetéről pedig egy honfoglaláskori sírt mutat be László Gyula (Budapest Története I. 2. 798. l. CXLVII. tábla), melyben V. sírunk különösen gyakori bronzgyűrűjére is találunk a torquesen kívül analógiát. A Károlyi-kerti temető csontvázainak anthropológiai vizsgálatát Nemeskéri János e kötet lapjain mutatja be. Ő állapította meg a VII. sír koponyáján mutatkozó patinanyomokból, hogy a 10—11. században igen használatos hajkarika lehetett a csontváz melléklete.

Feltűnő a Károlyi-kerti temető sírjainak szegénysége, mely elárulja, hogy a korárpádkori Pest ide temetkező lakosai nagyon szegényes körülmények között élhettek s nem tartoztak az uralkodó magyar nemzetségek tagjai közé.

Az oltóvízmedence vízlevezető csatornái is tartalmaztak leleteket. Az egyenes irányú csatorna (lásd 2. képen Cs.) ásásakor egy *oszloplábazat* (5. kép.) került elő. Méretei: magassága 35 cm, hossza 53, szélessége 42 cm. Sokszögű, gazdagon profitált, jó mészkőből készült. Felső

lapján négyzetleges nyílás utal a csapolásra. Kora a XIV. század, másodlagos felhasználásban kerülhetett ide. Ugyanitt került elő egy teljesen síma, henger alakú mészkőoszlop darabja, mag.: 25 cm, átm.: 13 cm.

Az I. alakban hajlított másik csatorna ásásakor (2. képen Cs₂ és M₂-M₂ metszet) 3·30 m mélységben egy középkori cserepekkel telt *hulladék-gödör* került elő. Az ovális alakú gödör hossza 110 cm, szélessége 84 cm, mélysége 26 cm volt. A vegyes cserépanyagban összeállítható edény alig akadt, a gödör tartalma a következő:

Zománcos edények. Fehérre égetett anyagú füles *korsó* maradványa. 13·6 cm magas, 8 cm átmérőjű fenékkal, füle alatt citromsárga zománcpöttyel (6. kép. 10). *Tál* fenéktöredéke. Téglassínű alapanyagú, barna bemélyített koncentrikus körökből, a középrész körül elhelyez-



5. kép. — *Képtár-kert.* Oszloplábazat a Cs₁ vízlevezetőből.

kedve stilizált levelek indulnak ki. A tál belső része citromsárgazöld fényes zománcal van bevonva. Talpátmérője 8 cm (6. kép. 1., 7. kép 3). *Tál* fenéktöredéke. Alapanyaga téglassínű. A tál belsejében barna alapon fehér össze-vissza álló csíkok helyezkednek el. A csíkokat barna alapozással együtt világoszöld zománc fedi (6. kép. 2., 7. kép 2). *Fazékperem.* Hullámos kiképzésű peremdarab, fehéresszürke, füstölt felületű, belsejében gesztenyebarna sűrű, fényes zománc fedi (6. kép. 3., 7. kép 1). *Fazék füle.* Fehér, belsejében fekete szemcsékkel kevert alapanyagú. A fazék belső részét fényes, sűrű okkersárga zománc fedi, melyen a fekete szemcsék áttetszenek, a fülön kettős kereszt alakú bekarcolás (6. kép 4). *Fül.* Világos téglassínű alapanyag barnászöld zománcal (6. kép 5). *Fazékfenék.* Fhéresszürke alapanyag belül világos okkersárga zománcal. Több darabjával együtt egy meredekfalú nagy fazékból származhatott. Különböző zománcos töredékek, barna, világoszöld zománcal belső felükön. Az egyik töredék belül barna, kívül sötétzöld zománcos.

Szürke és grafitos edények. Több egyszerű szürke *fazék* fenékdarabján és egy több darabból összeállítható 136 cm magas, 146 cm szájátmérőjű grafitos, perembélyeges *fazékon* (8. kép., 6. kép 6.) kívül még több bélyeges és síma fazékperem (6. kép 7., 8., 9).

Fehérre égetett agyagból való szélesszájú, vékonyfalú, finomfelületű *fazék* darabjai (6. kép 11). Fehér *fedő* töredéke (6. kép 12).

Téglaszínű minden festés nélküli cserepek és egy nagy *tál* peremdarabjai (6. kép 13). Finom kidolgozású *fedő* töredéke (6. kép 14). és egy durva téglaszínű *fedő* gombja (6. kép 15).

Vörös festésű fehér töredék. Valószínűleg egy nagy foltokban festett *horsó* darabja. (6. kép 16.)

Kályhacsempék. Töredékeik szürke grafitozott anyagból valók. Két típus válik ki közülük, az alul kerek s nyílásánál négyszegletes (6. kép 17.) és a félhengerformájú (6. kép 18). Egy kis barnazománcos töredék egyenes fala arra enged következtetni, hogy az egy zománcos kályhacsempéből való (6. kép 19).

A cserepek legnagyobb része hasonló jellegű, mint a Belvárosi templom mellett és a piarista telken folytatott ásások középkori (14—16. század) rétegeiből előkerült cserépanyag. (Bertalan V., Bud. Rég. XIV. 482. sz. 1., 18. kép.)

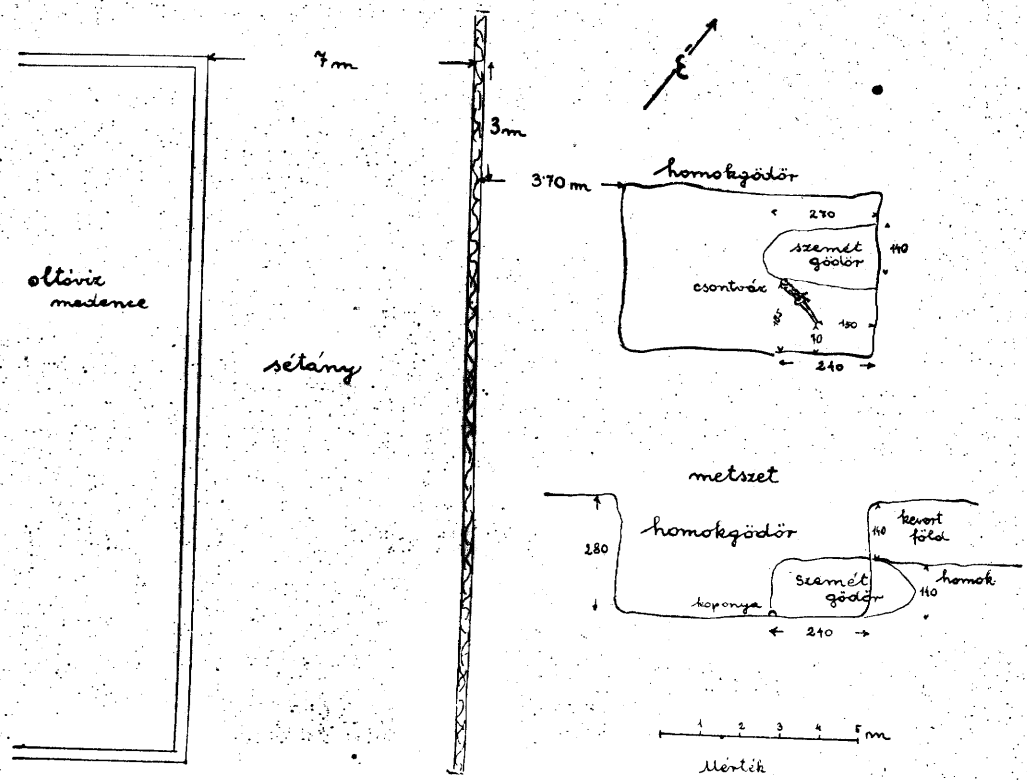
1946 nyarán újabb adatokat nyertünk a Károlyi-kert földjében rejtőző temető kiterjedésére nézve. A fentebb ismertetett oltóvízmedencét a környező, ostrom alatt megsérült házak törmelékével teletöltötték s a Fővárosi Kertészet elrendelte a medence békés célokra való fölhasználását. A medence cementperemével határolt területet a gyermekek számára homokjátsszótérre alakították át. E célból a Kertészet alkalmazásában levő munkáscsoport 10·70 m-re a medencétől egy 6×4 m-es gödröt ásott, hogy onnan a játszótér számára alkalmas homokot termeljen ki (9. kép). Gulyás József munkavezető az előzetes figyelmeztetés értelmében a 2 méteres mélységet elérve óvatosabb ásásra intette csoportját, minek eredményeképpen augusztus 27-én délelőtt Balázs János kubikus 2·80 m mélyen női csontvázat talált csecsemőcsontokkal (anthropológiai vizsgálatát lásd Nemeskéri János feldolgozásában), melynek hossza 150 cm volt s fekvésének iránya Ny-K. Jobbkarja könyökben hajlítva testén keresztbe volt téve s vállai a mozdulattól összehajlottak. Valószínűleg csecsemőjét helyezték karjába és ez indokolja e fektetési módot. Mellékletek a sírban nem voltak. A bemérési munkálatok odavonzották az érdeklődőket s közülük egy környékbeli lakos felhívta a figyelmünket arra, hogy a kert Károlyi-utca és Magyar-utca által bezárt sarkában valamikor egy kis sárga épület állott, melyet a főváros a harmincas években lebontatott. E munkálatok folyamán a mostani elért mélységhez hasonló mélyen a homokban csontvázak kerültek elő. Eszerint temetőnk területe már az eddigi adatok alapján a kertnek legalább egy negyed részére terjed ki. Rendszeres kutatások eredményeképpen remélhetnénk csak Pest belterületén a koraközépkorban itt élt társadalom temetőjének tüzetes megismerését.

Az 1946. évi homokkitermeléskor is egy vegyes közép- és törökkori szemétködröt vágta át, mely általában 3 m hosszú, 1·5 m széles és 1·5 m mély volt. Tartalma marha és disznócsontok, rozsdás vasdarabok (10. kép, 15—17.) és törött cserepek keverékéből állott. A cserépanyag igen vegyes, jellegzetesebb darabjai a következők:

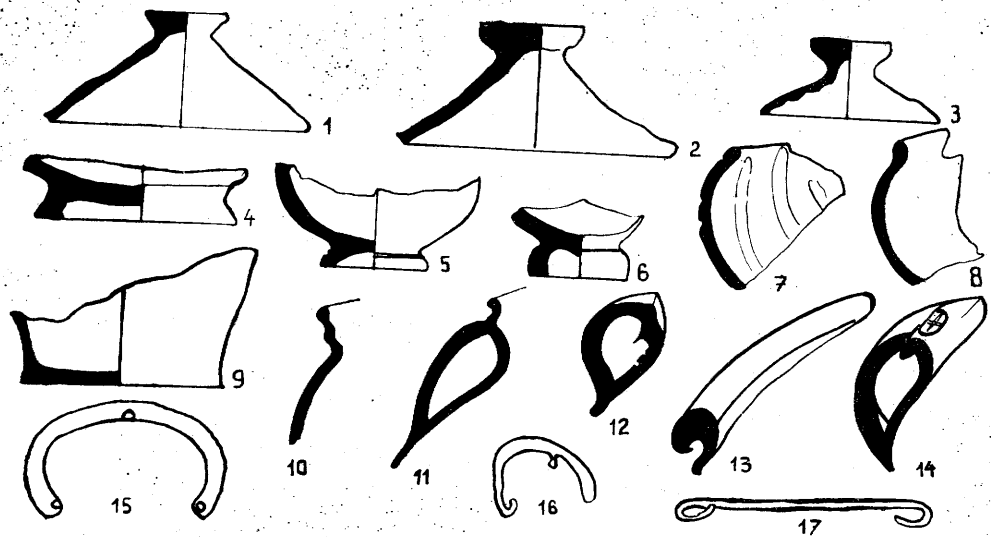
Két téglaszínű *fedőtöredék* (10. kép, 1—2.); fehér *fedő* töredéke (10. kép, 3.); téglaszínű, belül zöldzománcos *tál* talpa (10. kép, 4.); füstösszürke, belül zöldzománcos mély *tál* alsó fele (10. kép, 5.); két téglaszínű, belül zöldzománcos *tál* peremdarabja (10. kép, 7, 8.); fehér, belül okkersárga, kopott zománcú *fazék* alja (10. kép, 9.); fehér, belül vörösbarnazománcú *fazék* peremdarabja (10. kép, 10.); fehér, belül fényes, fűzöldzománcú *fazék*-perem, füllel (10. kép, 11.); sötétszürke, füstölt, belül sötétszürke zománcú *fazék*-perem füllel (10. kép, 12.); grafitos, csillámszemes nagyobb szürke *fazék* peremdarabja (10. kép, 13.); keresztbélyeges grafitos csillámszemes kisebb szürke *fazék* peremdarabja, füllel (10. kép, 14).

A homokot egészen 4—5 m mélységig kiásták, de e kis területen más leletet már nem találtak.

Budapest 1946.



9. kép. — Az 1946-ban feltárt sír helyzete.



10. kép. — Az 1946-ban kiásott középkori személgödör anyaga. 1 : 4.

ÉVA BARANYAI BÓNIS

TROUVAILLES ARCHÉOLOGIQUES AU JARDIN DE LA GALERIE MUNICIPALE DE BUDAPEST

Au mois d'août de l'année 1944 on a commencé à creuser dans ce jardin un bassin oblongue pour servir aux pompiers en cas d'incendie (fig. 1). A cette occasion on a mis à jour un cimetière du moyen âge dans une profondeur de 2·10 m (fig. 2). Les annexes des tombes remplies de squelettes étaient les suivantes :

I^{ère} tombe : un anneau appartenant à une ceinture (fig. 3,3), une boucle de ceinture (fig. 3,1), une obsidienne (fig. 3,2), une petite bronze de la romanité tardive (probablement une amulette), un morceau de fer, une pointe de flèche (fig. 3,4).

II^e tombe : un «torques» en bronze (fig. 4.).

V^e tombe : un anneau de bronze (fig. 3,5).

Il est à supposer que le cimetière s'étendait aussi plus loin dans la direction Nord-Ouest.

Dans le canal Cs¹ on a découvert une base de colonne datant du XIV^e siècle (fig. 5.). Dans le canal Cs² on a trouvé une fosse à déchets, creusée au moyen âge et dont le contenu s'était mélangé avec toutes sortes de pots de terre d'une époque postérieure.

On y a mis à découvert des vases émaillés (fig. 6,1—5 ; fig. 7·1—3), des vases gris, graphités et estampillés au bord (fig. 6, 7—9 ; fig. 8.), des vases cuits en blanc (fig. 6, 11—12), des pots rouges (fig. 6·16) et même des fayences de poêle.

ILLUSTRATIONS.

- Fig. 1. — *La topographie du bassin du Jardin de la Galerie Municipale de Budapest.*
Fig. 2. — *Position des tombes et de la fosse à déchets au moment où le bassin a été creusé.*
Fig. 3. — *Jardin de la Galerie. 1—4. Les annexes des tombes I. — 5. et de la tombe. V.*
Fig. 4. — *Jardin de la Galerie. Os huméral de la tombe II.*
Fig. 5. — *Jardin de la Galerie. Base d'une colonne du canal Cs¹.*
Fig. 6. — *Jardin de la Galerie. Pots de terre trouvés dans le canal Cs².*
Fig. 7. — *Jardin de la Galerie. Fragments émaillés.*
Fig. 8. — *Jardin de la Galerie. Pot estampillé au bord.*
Fig. 9. — *Topographie de la tombe découverte en 1946.*
Fig. 10. — *Trouvailles découvertes en 1946 dans une fosse à déchets creusée au moyen âge.*