

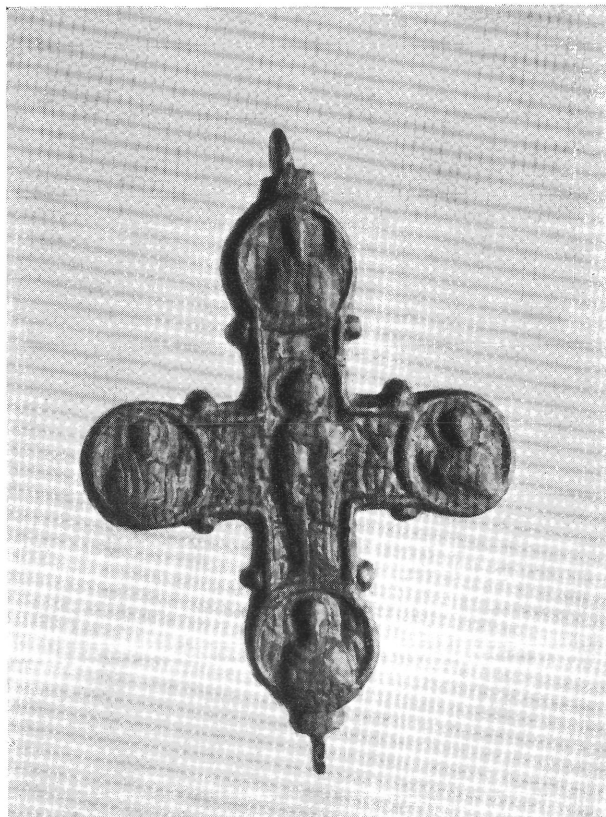
*GEREVICH LÁSZLÓ*

A KÖZÉPKORI MÚZEUM KUTATÁSAI  
AZ 1941—1942. ÉVBEN

---

DEUTSCHER AUSZUG SEITE 563





1. kép.

*Bizánci ereklyetartó-mellkereszt (term. nagys.).*

Előző tanulmányunkban részletesen beszámoltunk a Nagytétény határában fekvő elenyészett Csút község temetőjéről. A Fővárosi Régészeti és Ásatási Intézet nemcsak a csúti temetőt tárta fel, hanem az elenyészett falu plébániatemplomát és településének egy részét is. Munkálatok közben természetesen számos olyan kis leletre bukkantunk, amelyek a késő-középkori falu életét elevenítették fel. Ezek legnagyobb számban a földműves és a házimunka körébe tartoznak. Sajnos, ezek a leletek nem változatosak és inkább egyes csoporton belül mutatnak típuseltérést. Ilyen csoportok a sarlók, sarkantyúk, balták, kések, patkók, zablák, kocsi- és ajtóvasalások. Némely tárgyból csak egyes darabok kerültek elő; pl. egy kasza, XIV. századi kulcs, lakat, üveg pohártöredékek stb. A feltárt csúti település nyugati végén az utolsó ház helyéről kb 40 cm mélyről XII. sz. végére datálható ereklyetartó-mellkereszt előlapja került felszínre. (1. kép.) Ugyanezen ház területén igen primitív faragású későgótikus, párhuzamos rovátkákkal díszített ajtó vagy ablakkeret töredékét találtuk 20 cm-re a felszín alatt. Igen érdekes példája ez a gótika legprimitívebb megfogalmazásának. Valószínűleg nem a templomról került oda, hanem profán épületet díszített. A falu házaiban a küszöbök némely esetben későgótikus faragott kövekkel voltak kipótolva.



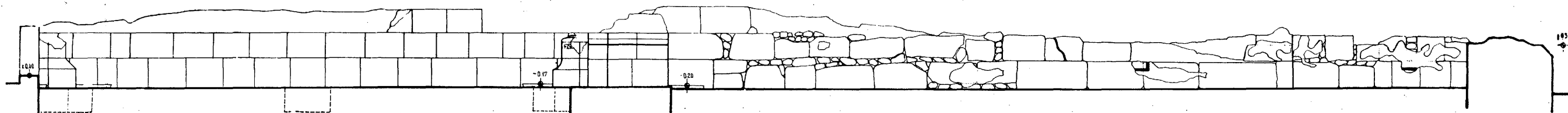
2. kép. – Későközépkori fazék.



3. kép. – Későközépkori agyagpohár.

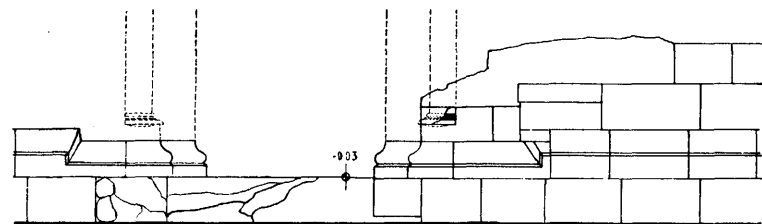
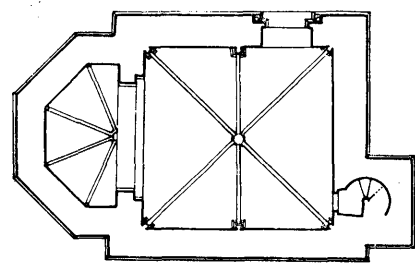


4. kép. – A templomtorony bejárata.

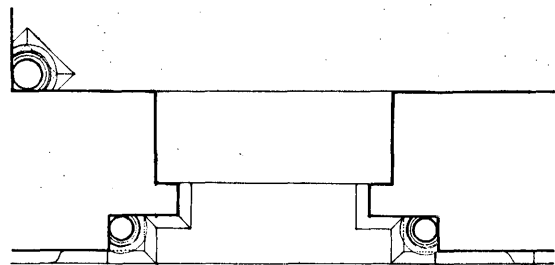


AZ ÉSZAKNYUGATI TEMPLOMTAL BELSŐ NÉZETE 1:20

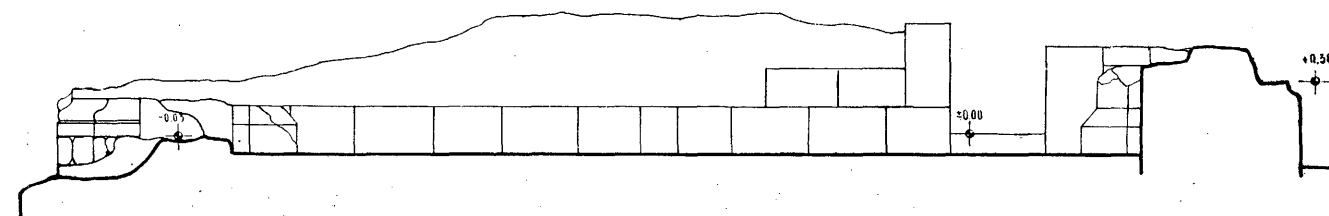
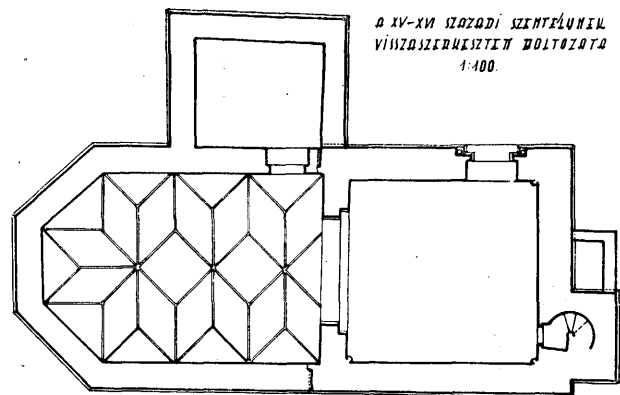
A XIII. SZAZADI HADOLNA VÍZSZERKEZETEN ALAPRAJZA 1:100.



A DÉLKELETI HADU ALAPRAJZA ÉS MŰISŐ NÉZETE 1:20  
(VÍZSZERKEZETES)



A XIV-XV SZAZADI SZENTLŐNYEK VÍZSZERKEZETEN DOLTOZATA 1:100.



A DÉLNYUGATI TEMPLOMTAL BELSŐ NÉZETE 1:20.

5. kép. - A Nagytétény határában feltárt középkori település templom-maradványának felmérési részletrajzai.



Igen sok cserepet találtunk a házakban, sajnos, ezek túlnyomórésze a kemencelapok tapasz-  
tásából került ki és csak apró és különböző korú  
töredékeket sikerült belőlük összeszedni. Érdekes,  
hogy az egyik kemence alapjába még római terra  
sigillata apró töredékét is bekeverték. A töredékek  
jelentős része azonban a XV. és XVI. századból  
származik: egészen durva, vastagfalú, korongolt és  
hullámos, vagy árkolt felületű, világos, sárgás-szürke  
színű, erősen bekormozódottak voltak. (2. kép.) Né-  
mely töredék megőrizte peremét és fülét is. Az edé-  
nyek között szűk talpú, vastagfalú, sárgásfehér  
kehelyformájú (3. kép.) ivócsészék és hajóformájú  
mécsesek is akadtak.

Aránylag jobb állapotban maradtak fenn a  
kályhacserepek, melyek egészen egyszerűek és mázat-  
lanok, fonattal keretelt szélűek voltak. Rosettával  
díszített mázas kályhacsempékre csak a templom-  
kerítéshez csatlakozó épületekben bukkantunk.  
Ez a cserépanyag sokkal durvább, de hasonlókorú,  
mint a budapesti Csalogány-utca 41. számú ház alapozásánál előkerült edények, melyek azonban  
finomabbak és változatosabb formájúak, jobban iszapoltak és a városi lakosság ezirányú  
magasabb igényeit dokumentálják a falusi lakosság csúti edényformáival szemben.

Ezen előzetes jelentésben néhány szóval meg kell emlékezni a csúti templom építészeti  
jelentőségéről. A 16 méter hosszú kis templom  
egyhajós és a nyolcszög három oldalával záródik.  
Nyugati hátsó falának északi részéhez kis csiga-  
lépcsős torony csatlakozik, (4. kép.) mely a fallal  
egydős. Az alsó két lépcsőfok eredeti állapotában  
maradt meg. A templom falai kb. 1—1½ m  
magasságban állanak, melyek szerkezetén és  
építészeti tagozatain világosan különböztet-  
hetünk meg két építési korszakot. A templom-  
hajó része egészen a diadalívig a XIII. század  
végére, közelebről az 1270-es évekre tehető.  
(5. kép.) Ezt a datálást főleg a megmaradt  
párkányok, oszloplábazatok s a kapu talapza-  
tának kiképzésére alapíthatjuk.

Mint már említettük (*Budapest Régiségei XIII. 106. l.*) az oklevelek tanúsága szerint is  
a templomnak 1270-es 95 között kellett épülnie,  
miután valószínűleg csak az 1264-ben alapított  
monostor befejezése után kezdtek rajta dolgozni.  
A templom belsejének feltárása folyamán meg-  
találtuk az első templom lezárásának alapozását,  
mely különös, belül szögletes, kívül félkör alakú  
alaprögzöt mutat. A szentélyfalak megmaradt in-  
dításai alapján fel kell tételeznünk, hogy az apsis  
kívülről is szögletes volt és a nyolcszög záródott.



6. kép.  
*Oszloptalapzat a templomhajóból.*



7. kép.  
*Férfifej szobra a csúti templomból.*

A templomhajó XIII. századi részének északkeleti (6. kép.) és északnyugati sarkában megmaradtak az oszloplábazatok, a délnyugati sarokban a déli és északi fal közepetáján mindkét oldalon pedig négyszögletes kőalapozást találtunk, melyeken minden bizonytalansággal szintén oszlopok állottak. Az oszloplábazatok ezen elhelyezéséből hatsüvegű boltozatra következtethetünk. (5. kép.) Ezt a XIII. század végéig divott, jellemzően burgundi boltozást (Notre Dame de Dijon XIII. sz.) Magyarországon Pannonhalmán és Zsámbékon találjuk meg.

A budai kultúrcentrum közelsége, a burgundi koragótikának ezen a gyors felszívódásán kívül — a felépítésén és a gondos kőfaragáson is meglátszik. A kapu egyszerű fokos ismétli meg a jellegzetes oszlopos portálfarmát. Közeliében, kissé jobbra kb. 1 m mélységben az eredeti szint alatt 11 cm magas, csupasz, kissé torz férfifej szobrot találtunk. (7. kép.) A fej hátsó törésfelülete arra enged következtetni, hogy nem oszlopfőhöz, vagy éppen timpanonhoz tartozott, hanem gazdagabban kiképzett frizt díszített. Jó faragási technikával készült és feltehető, hogy a templomépítés befejezési idejével egykorú. Meglepő, hogy ez a provinciális emlék kevésbé stílusával, inkább csak kivitelével marad el az európai áramlatok színvonalától mögött.

A külső falon, a diadalív vonalában a kerekdeden faragott párkányprofil megszűnik és meredeken metszett későgótikus párkány váltja fel. A falazat struktúrája is megváltozik, a gondosan kiformált kváderköveket hosszúkás, rosszul megmunkált és törmelékkel kipótolt kövek helyettesítik. Megtaláltuk a boltozati bordák kettős indítását, melyből a hálóboltozat rendszerének rekonstrukciója megkísérelhető volt. (5. kép.)

A templom későgótikus kibővítését összefüggésbe hozhatjuk a pálosok építőtevékenységével, akik a monostort 1480-ban kapták meg és fényes épületekkel gazdagították. Ebből az időből származhatik a töredékes állapotban előkerült későgótikus vörösmárvány keresztelőmedence. A mérnök mészkorláttöredékek korábbi gótikus időből származnak.

A csúti templom valószínűleg a török dűlaskor pusztult el. Az eredeti helyen fekvő négyzetes vöröstéglaburkolat fölött néhány centiméternyire, mindenütt égési rétegek találhatóak. Ez azt bizonyítja, hogy a templomot utolsó leégése után nem használták többé. A szentély falán, a mérszréteg alatt egy kis felületen festett indadíszítés nyomait ismertük fel, mely bepillantást enged a falusi templomok egyszerű mintájú falfestészetébe. A csúti plébániatemplom a kis falusi templomok között a legmagasabb építészeti színvonalat jelenti.