

GARÁDY SÁNDOR

JELENTÉS

AZ 1936—1942. ÉVBEN VÉGZETT

ÁSATÁSOKRÓL

DEUTSCHER AUSZUG SEITE 559

1. 1936 május 29-étől november 19-éig a lebontott Tabán területének szabályozása folytán leásásra került területén végeztünk ásásokat. Ez alkalommal egyúttal a plébániatemplom kertjében és a szentély alatti sírboltban is kutattunk, helyesebben a lehetőség szerint kutató-árkokat és gödröket ástunk.

E kutatásaink eredményét nagy vonásokban röviden az alábbiakban adjuk.

Az őskorból egy löszbe vájt vermet, helyesebben odúlakást tártunk föl tűzhellyel, szerszámfülkékkel. A kívül levő tüzelőhelyen egy jávorszarvas agancsa feküdt. A 200 cm hosszú, 155 cm széles, 135 cm 185 cm magas odú hátsó falán egy négyszögalakú 8·5 cm széles, 11 cm magas rajz volt bekarcolva. A veremben, illetve oduban talált edénytöredékekből és csontszerszámokból következő az odus-verem a bronzkortól az Árpádok koráig állhatott fenn. Az odus verem-lakás alighanem terjedelmesebb lehetett és a későbbi építkezések csonkították meg.

Találtunk egy másik ilyen odus verem-lakást is, de a később épült falakkal már csak erősen megcsonkított állapotban.

A római korról és a népvándorlás koráról Nagy Lajos számol be folyóiratunkban.

A középkorból és abból a korból, amely már belenyúlik a török korba is, főleg hat épületcsoport maradványai kerültek elő. (Ld az 1. és 2. képet.)

Ezek közül kettőről (ld az 1. képen I. és II.-vel jelölt épületet) kétségtelen, hogy a XV. sz. második feléből, esetleg a XVI. sz. elejéről valók. Erre mutatnak a falazatokban talált egykori téglák és a bennük lelt faragott kövek, valamint az ajtó nyílása is. Az egyik (az I. számmal jelölt) épület falában még eredeti helyén ma is láthatók a késő gótikus boltvállak maradványai. Az épület fölött állott a »Mélypince« nevezetű vendéglő, de nem a falain.

A többiekéről faragványok hiányában csak a falazatból lehet következtetni, hogy a középkorból, esetleg a törökkor elejéről valók.

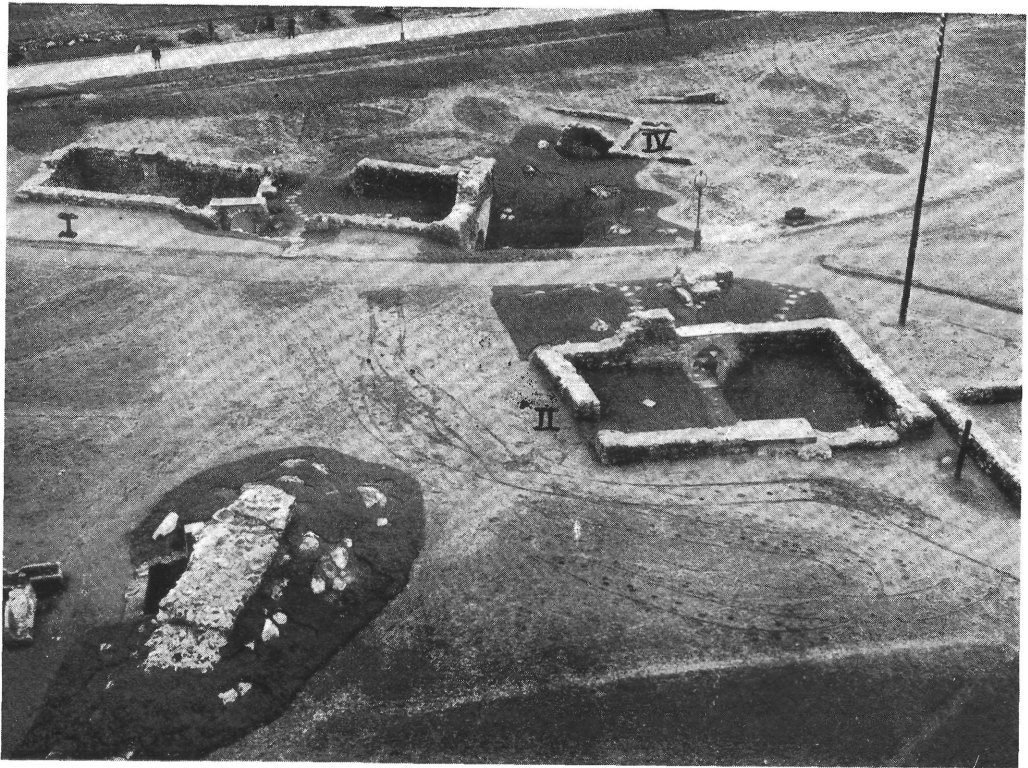
Két épületből (az I. és II.-ből) földalatti járatok indulnak ki. Az egyik a vár felé, a másik a Duna felé irányul. Ezek ma is láthatók.

Egy harmadik földalatti járat részlete az új útvonal keleti szélén került elő. Ezt az út építése miatt be kellett temetnünk.

A földalatti járatok kora összeesik azokkal az épületekével, amelyből kiindulnak. Erről különben a bennük talált leletek, érmek is tanuskodnak. Az egyik földalatti járatban Hunyadi Mátyás király érmét találtuk.

Az épületek rendeltetése nem határozható meg pontosabban. Azok, amelyek földalatti járatokkal kapcsolatosak, alighanem védelmi célokat szolgáltak. Az egyik épület (ld a 2. képen a VI-al jelöltet) alighanem bolthelyiségül szolgált.

Az Ördög-árok mentén középkori támfalra és vele kapcsolatos hídfőre akadtunk. A támfal faragott kövekből készült (ld a 3. képet).



1. kép. – A tabáni romok.

Az itt talált érmek közül korát illetőleg különösen érdekes egy Árpádkori, valószínűleg Kálmán király korabeli érme, de csak töredékekben. Az érmek egyébként I. Ulászló, Hunyadi Mátyás, II. Ulászló és II. Lajos korából valók. Tömegesen kerültek elő XVIII. és XIX. századbeli érmek is.

A plébániatemplom, helyesebben az Attila-körút mellett, annak nyugati oldalán számos XVII—XVIII. századbeli sír került napvilágra.

A plébánia kertjében különböző régebbi, de a XVII. századnál nem idősebb falak maradványaira bukkantunk, a plébániatemplom szentélye alatt levő sírboltban egy középkori téglából összerótt négyzet alapú, 26 cm széles, 16 cm magas csatorna darabjára akadunk, de olyan falmaradványokra nem, amelyekből egy régebbi (!) templomra lehetne következtetni.

A nagyszámú lelet közül itt csak egy tarka mázas padlóburkoló lemezről emlékezünk meg. Ezen egy kerek kút, Mátyás király egyik jelvénye látható. Ilyen került elő a budai várból is, de ez teljesebb példány. Höllrigl már ismertette. (Ld. *Höllrigl József*, Magyarországi olasz majolikacsempék I-ső Mátyás korából. *Történetírás* 143. sk. 1.) Ez Höllrigl feltevése szerint is itt készült darab.

Ezt, valamint egy fayence tálát a 4-es számú képen mutatom be. Ez azonban csak ízelítő a kiásott nagyszámú anyagból. A tál habán munka.



2. kép. — *A tabáni romok.*

A tabáni ásataim részletes ismertetése a későbbi jövőre marad.

2. 1937. április 16-ától június 3-áig az akkori átalakítási munkálatok folyamán a Rudas-fürdőnél végeztünk ásásokat. Ezekről folyóiratunk más helyén emlékezünk meg.

3. 1937. augusztus 11-étől november 18-áig a svábhgyi Városkút környékén és a Béla király kútjától induló vascső vízvezeték mentén végeztünk ásásokat.

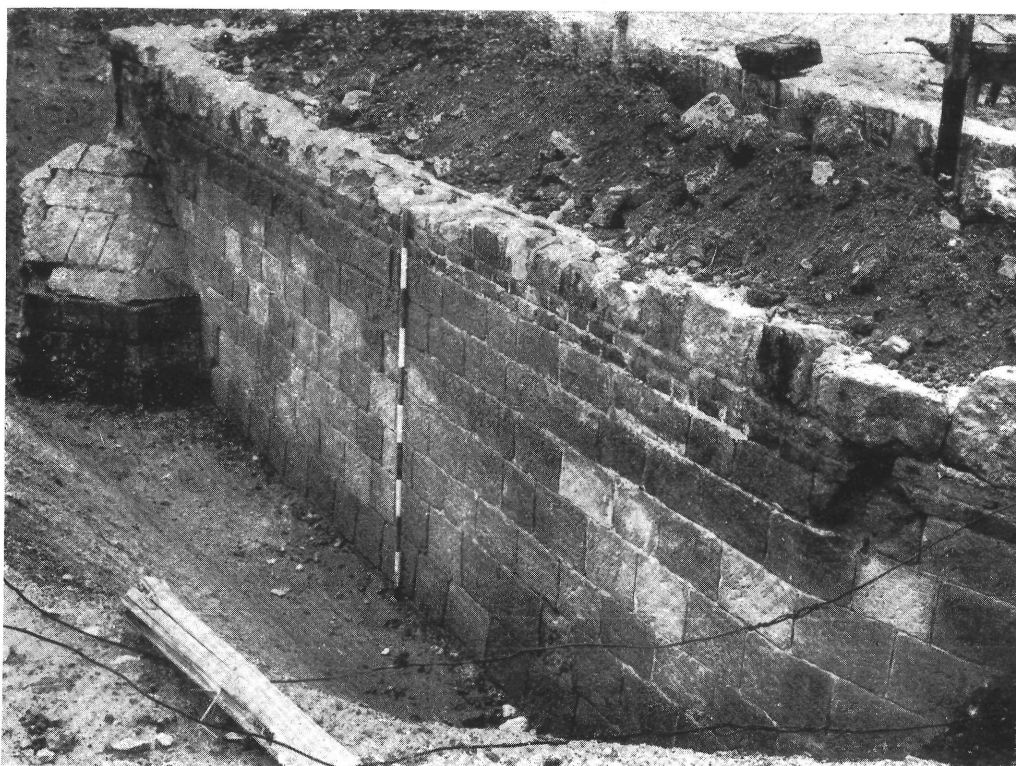
Ez alkalommal mindenekelőtt föltártuk a Városkút forrásgyűjtő felső és alsó táráját s azt megtisztítottuk a benne levő hol térdig, hol derékig érő iszaptól. Ezzel kapcsolatban megállapítottuk falazatban levő téglák alapján, hogy a gyűjtőtároló felső része legalább is jó részben a XV. századból, tehát Mátyás király idejéből való. Innen kiindulva fa-, agyag- és vascsővekből készült vízvezetékek nyomaira akadtuk. Facső- és égetett agyagcsővezetéket találtunk az Óra-út 106/b sz. — Kisbári Kiss Ferencné tulajdonában levő — telken is. A fa- és agyagcsővek közelebbi korát bajos megállapítani, de nagy a valószínűsége, hogy azok egy része még Mátyás király idejéből való. Agyagcsőveket a XV. században is alkalmaztak vízvezetésre, de ezek az agyagcsővek rózsaszínűre égetettek, míg a XV. századbeliek szürke színűek és keresztbélyegesek.

Készült agyagcsővezeték a XVII. század elején is. A vascsővezeték a XIX. század elejéről való.

Mindezek a vezetékek a Budai várba szolgáltak. Már Bonfin megemlékezik a közeli

hegyekről a budai királyi palotába szurkozott facsöveken át bevezetett forrásvízről, amellyel a szökőkutakat is táplálták.

A svábhegyi Városkút közelében valahol egy kolostornak is kell lennie. Erről a budai polgár is megemlékezik. (V. ö. *Garády S. Egy budai polgár feljegyzései c. cikkét különnyomatban és a Historiában*). Ennek maradványai a Városkútnál, illetőleg részben a Halászbástyán levő kőtárban látható faragott kövek. Ezek részben egykorúak a zsámbéki templommal,



3. kép. — A tabáni középkori táfal és hídfo.

tehát a XIII. század elejéről valók, részben XV. századbeliek. Voltak, akik tévesen a Szép Juhászné melletti Pálos-kolostorból származóknak vélték e darabokat. Már pedig a nagy távolságtól eltekintve, a korkülönbség is megcáfolja e feltevést. A budaszentlőrinci Pálos-kolostor ugyanis a XIV. század elején épült.

A Városkútnál azonkívül neolithkori, római- és népvándorláskori nyomokra is akadunk.

Az őskort cserepek, kova és csontszerszámok, a kelta-római kort 5 db érem és cserépedény töredékek képviselik. Az érmek közül a legrégebbi Valentinianusé.

Korban utána Hunyadi Mátyás király denárja, egy XV—XVI. századbeli török akcse, Rudolf, II. Mátyás korából és még későbbi korból való érmek kerültek elő.

Az egyik képen (ld az 5. képet) a Városkút forráshálózatához bejáratul szolgáló mai — a XVIII—XIX. századból való — házikót mutatjuk be, az épületbe befalazott faragott



4. kép. — *Tabáni leletek.*

kövekkel és jobbra oldalt kiásott pillérlábazattal. A dísztelen épület lebontását és újjáépítését a Főváros tervbevette.

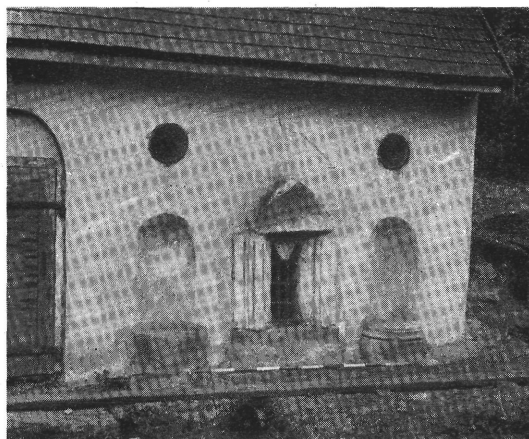
A másik képen (ld a 6. képet) a forrásházikóból nyíló földalatti tárna, helyesebben folyosó képét adjuk. A folyosó fenekén láthatók a kőbevált vízvezető csatorna és a közbeiktatott iszapfogó medencék.

Ezzel kapcsolatban megemlítendőnek tartjuk még, hogy 1938 július 1-én, július 19.-én és 30.-án az Istenhegyi-út és Orbánhegyi-út keresztezésénél levő Szt. Orbán-tér 1. sz. alatt a III. vári vízmedence előtt fekvő 9824/7—8. hrsz. telken kiástuk egy régi négyzet alakú csatorna maradványát, amely betonszerű anyagból álló lapokból készült. Ebben égetett agyagcsővezeték töredékeire akadunk.

Kiástunk azonban egy vele párhuzamosan tőle egy m-re fekvő árkot is, amelyben kerek hét méter hosszúságban 32—50 cm hosszú egymásba illesztett agyagcsővekből álló régi vízvezeték maradványait találtuk meg.

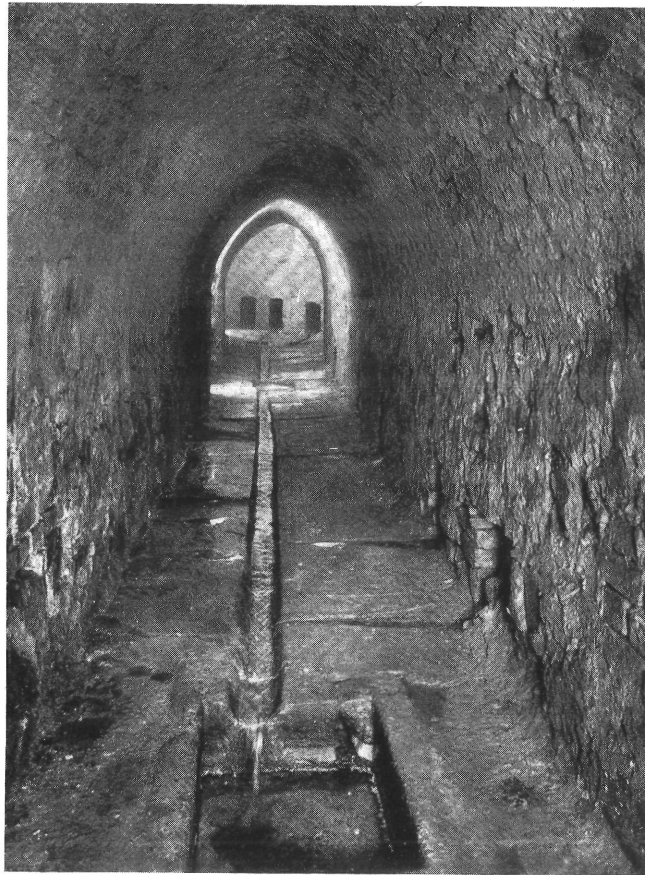
A feltárássra került és levéltári kutatások alapján összegyűjtött anyag oly terjedelmes, nagyszámú és sokrétű, hogy bővebben csak külön munka keretében lehet vele foglalkozni.

4. Az Óbudán a Bécsi-út mellékén 1935 október 10-től december 5-éig, valamint 1938 május 3-ától június 13-áig végzett ásatások magyar vonatkozású részéről már megemlékeztünk. Ezen a



5. kép. — *A svábhegyi Városkút forrásbódéja.*

helyen a Bécsi-úttól nyugatra azonban neolitikus (vonaldíszes és hallstatti) kultúra telepére is akadtunk putrilakással és tűzhellyel, azonkívül római épületek és a Török-Labor-gyár területén egy római temető maradványaira is. Ennek részletes földolgozása későbbre marad. Itt csak néhány vonaldíszes és hallstatti cserepet mutatunk be (ld 7. és 8. képet).



6. kép. — *A svábhegyi Városkút felső vízfogó folyosója.*

A római korból pedig a Török-Labor-gyár udvarán levő égetett sírból előkerült, agyagból készült majomszobrocska képét (ld a 9. képet) adjuk.

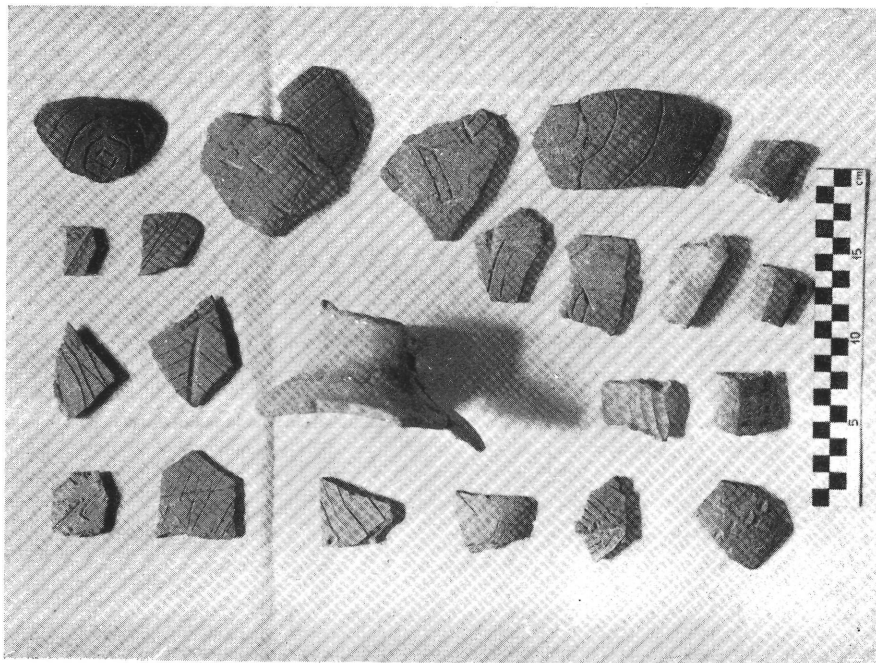
Egy kissé megnyújtott félgömbön guggolva ül. Csuklyás gallért (*paenula cucullata*) visel, amely derekáig ér és elől nyílik. Ezt a köpenyfélét falusiak, rabszolgák, a városiak utazás közben, némelykor katonák is viselték. A Kr. u. IV. században a legközönségesebb viselet. A szobrocska teljes magassága 11 cm. Ebből a majomra mintegy $8\frac{1}{2}$ cm jut. Kezeit térdén nyugtatja. Farka nincsen, tehát az úgynevezett kutya vagy törökmajom fajtához tartozó. Római (latin) nevén »simius« vagy »simia«. Helyenként főleg a lábakon még látható

rajta az eredeti vörösbarna festés nyoma. Egyébként szürkére van égetve. Ügyes munka, de alighanem mintába préselve készült. Erre mutatnak a két oldalán látható varratnyomok.

A majom a rómaiaknál már régtől fogva ismeretes. Oda a görögök közvetítése útján jutott.

Eleintén idegenkedve fogadták, a költők, mint a rútság és a rosszindulat jelképéről írtak róla. A Lex Pompeia (Kr. e. 52.) értelmében az apagyilkost (parricidát) egy majommal együtt zsákba varrták és így fojtották vízbe.

A későbbi korban bohókás és tanulékony voltak miatt a gazdagok kedvenc házi állata. Felöltöztetik, különösen kedvelt öltözete ép a »paenula cucullata«. Megtanítják táncolni,



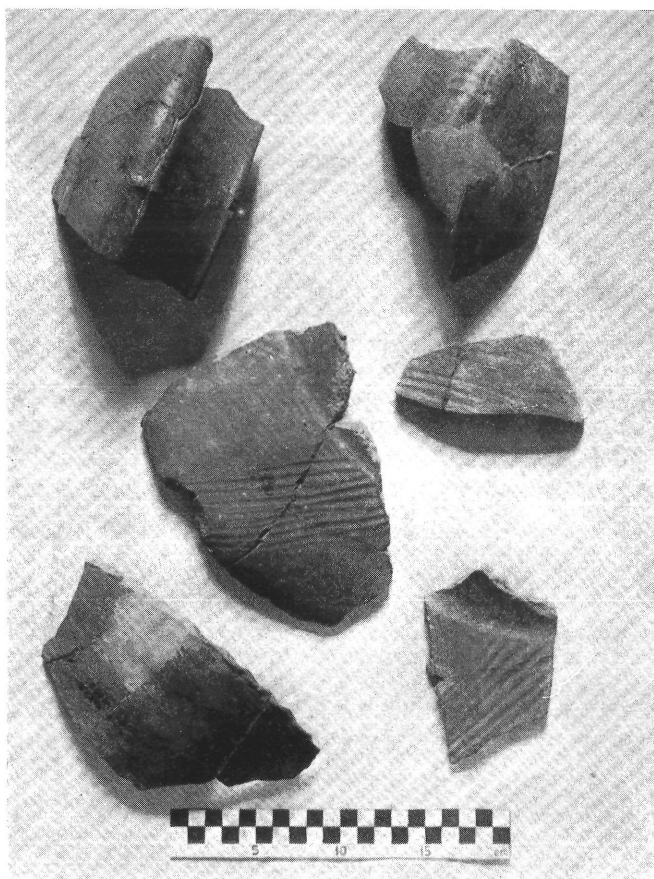
7. kép. — A Bécsei-úti vonaldíszes cserépleletek.

lovagolni, kocsit hajtani akár csak napjainkban, sőt furulyázni, a syrinx-on játszani is. Erről tanuskodnak »Pompeji« falfestményei. Nápoly mellett Ischia szigetét »Anaria« neve mellett nyilván az ott tanyázó majmokról »Pithecusá«-nak, vagyis majmokban gazdagoknak is nevezték. Ovidius Metamorfózisai-ban is itt szerepelnek a kerkopok, a majmokká vált emberek.

Juvenál majom-színházról ad leírást, de már akkor vándorkomédiások is jártak vele faluról-falura. (Ld *Pauly-Wissowa* Realexikon I. 706—706. és *Keller O. Thiere des classischen Alterthums* 3.) Még a közelmúltban nálunk is láthatók voltak ilyen olasz vándorkomédiások. Sípládájuk zenéjére katonaruhába bujtatott majmot táncoltattak.

A majommal akár ébren, akár álomban találkozni a rómaiaknál baljóslatú volt.

Harapását mérgesnek tartották, de húsának és zsírjának gyógyító erőt tulajdonítottak, sőt amulettként is hordozták, szemének pedig hitük szerint olyan varázsereje volt, hogy hordozóját el tudta tüntetni.



8. kép. — A Bécsi-úti hallstatti cserépletek.

Agyagból készült majomszobrok római gyermeksírokban akadtak. Ilyen terrakottaszobor került elő Salzburgban. Ritka lelet. (Ld *Keller O. i. m.* 6. és 74. jegyzetet.)

Csukható kések nyelén kifaragva is megtaláljuk. Az egyik — a Saint Germain-en Laye-ban levő Múzeumban levő példányon — egy kutyán lovagló, de öltözetlen majom van. (Ld *Daremberg-Saglio I. 2.* 1583. 2100 képet.)

Egy másik egy anyamajom az Arndt-féle gyűjteményben. Kicsinyét köpenyével a hátához szorítva hordja. Egy harmadik Pollak I. birtokában lévő bronznyélen a hátán katonai borjút hordó álló majom látható (Ld. *Serta Hoffleriana Mercklin E* Römische Klappmessergriffe. p. 347. Erre az adatra Nagy Lajos hívta fel a figyelmemet, amiért hálás köszönetet mondok.)

Végül labdázó majmok (csimpánzok?) vannak a Csalogány-utca 3/c. sz. telken végzett ásatás alkalmával talált terra sigillata tál külső felületén (ld e jelentés 14. pontját).

Mindezekből láthatjuk, hogy noha a majmok a késői Róma életében, mint mulattatók, mint játszótársak gyakorta megtalálhatók, az erre vonatkozó leletek ritkábbak. Pannoniában tudunkkal ez a szobor és a terra sigillata tál az első ilyenemű leletek.

5. A Hidegkúti-út 48. sz. telken 1931 óta több ízben, a legutóbb 1942 szeptember 1-je és október 30-ika között végeztünk ásatásokat.

Itt, amint tudjuk Nyék község templomát és Hunyadi Mátyás király nyaraló- és vadászkastélya két épületének maradványait, valamint egy Zsigmondkori épület alapfala legalsó rétegét találtuk meg hiányosan.

Az ezekről szóló rövid ismertetések az Archaeologiai Értesítőben és a Magyar Építőművészetben jelentek meg. (Ld *Garády S.*, Hunyadi Mátyás király budanyéki kastélya c. cikkét az Arch. Ért. XLVI. 1933-diki kötetében, valamint különlenyomatban és ugyanattól, a Hidegkúti-út 48. sz. telken feltárt nyéki templom az Arch. Ért. XLVII. (1934. évi) kötetében.). Mind a kettő részletes ismertetése már elkészült és csak megjelenését várja.

6. Az Attila-utca 41. sz. — Mikó-utcai — sarokház lebontatván az újonnan épülő ház alapozási munkálatai alkalmával a mai talajfelszín alatt egyenetlen hullámos vonalú, gödrös talajszint mutatkozott. Az altalaj sárga agyag. Ez az eredeti felszint alkotta. A talaj hullámos volta vagy emberi kéz munkája agyaggyerés céljából vagy a várhegyről lefolyó csapadékvizek okozták azt.

Ennek a hullámvonalas gödrös felületnek mélyedéseit újabbkori törmelék töltötte ki. Ebben különböző kődarabok, cserépedény és tetőcserép töredékek s egyéb hulladék volt található. A cserépedények korát a XV—XVI. századtól a XVIII. sz. elejéig terjedőre becsültem. Mindezeket 1938 április hó 6-án állapítottam meg, amikor is a szemben levő dohányos bódé tulajdonosa hívta fel figyelmünket arra, hogy itt különböző régi leletek kerültek elő.

A törmeléket a budai várból hordhatták ide. Ugyanis a várba járó vásárosok, ha üres szekérrel mentek haza, tartoztak azt törmelékkel, szeméttel megrakni.

Állítólag ebből a törmelékből került elő egy XII. századbeli feszület bronz »Corpus«-a. A Krisztus test csonka, derékban ketté törött és alighanem tűz behatása következtében eredeti formáiból erősen kivetkőzött. Egyébként öntvény. Krisztus úrnk itt főpapi ruhában van ábrázolva, fején a főpapi süveggel. A főpapi ruhát derékban öv szorítja össze és bevésett, vonalas ékítmények díszítik. (Ld a 10. képen a baloldali ábrát.)

7. A Csónak-utca 2. sz. »Bey dem grienen Thor« nevű ház lebontása alkalmával a ház udvarának a Hunyadi János úttal határos szélén levő — az utat támasztó — falban egy vasrácsos ajtóval elzárt bejáratot találtunk. Ehhez lépcsők vezettek föl. A bejárat egy földalatti folyosóba nyílt. A folyosó hátsó részében törmelékkel volt betemetve. A törmeléket eltávolítottuk. A végén a folyosó folytatását befalazva találtuk. A befalazáson vágott résen megfigyelhető volt, hogy a folyosónak további folytatása is van, de szintén törmelékkel kitöltve és részben megbontva. Részben e miatt és részben azért, mert éppen a Hunyadi János utat határoló II. támfal alá kellett volna hatolnunk, amihez nagyobb munkát igénylő ducolás is szükséges lett volna, a kutatást tovább nem folytattuk.

A földalatti folyosó alaprajzát a 11. sz. képen adjuk. Az összes föltárt hossz $4\cdot70 + 6\cdot70 + 1\cdot90 = 13\cdot30$ méterre terjedt. Ebből az első $4\cdot70$ m hosszú rész újabbkori, a többi középkori. A középkori részben az első $6\cdot70$ méter után a folyosó derékszögben megtört és e helyen kiöblösödött. Itt egy kutat találtunk törmelékkel teletöltve.

A 12. képen a lebontott ház kapuja és a háttérben a nyíllal jelzett helyen a földalatti folyosó bejárata látható. A fölvezető lépcsőt közben lebontották.



9. kép.
A Török-Labor-gyár területén talált majomszobor.



10. kép. — Feszületekről való Krisztus-testek
az Attila-utca 41. sz. és Donáti-utca 36. sz. háztelekről.

Nem lehetetlen, hogy ez volt amaz egér út, amelyen Buda 1541-iki ostroma alkalmával Bornemisza budavári városi tanácsos és társai megegyezésével, Izabella királyné tudtával Rogendorf hadvezér fia Condeo vezetése mellett 600 német és spanyol »Lanckenét« (Landsknecht) akart a várba behatolni, de miután a várbeliek észrevették, hogy Rogendorf a megegyezés ellenére nem magyarokat küldött, kiverték őket.

8. 1939. április hó 3.-án és 4.-én a Táborhegyi-úton a Névtelen-utca mentén a 16680/4. új és a 16679/1. új hrsz. telken 0.60—0.80 m mélységben két részletben egy 2275/1—5. régi és a 2276. régi hrsz. telken — a 16679. új hrsz. telken — a vízvezeték csöveit már megbolygatva, eredeti helyzetükből elmozdítva találtuk. Az itt talált négy darab cső 1.90 m hosszúságban feküdt. A csövek fekvése a 13. képen levő helyszínrajzon látható.

A csövek nagyjából szürkék, grafitosak, de van közöttük vörösre égetett is. Ez utóbbit, úgy látszik utólag, javítás alkalmával toldották be. A szürkére égetett csöveken az ismert T betűvel kapcsolt keresztes címeres bélyeg látható. A csövek hossza 49—52 cm között váltakozik.

A csövek egyik végükön kiöblösödnek, a másik végükön a karimából kiálló, kisebb átmérőjű 5 cm hosszú nyúlvány van. Ez beleillik a csatlakozó cső kiöblösödésébe. A csövek belvilága a kiöblösödött végén 7.5 cm, a keskenyebb nyúlványos végén 6.2 cm.

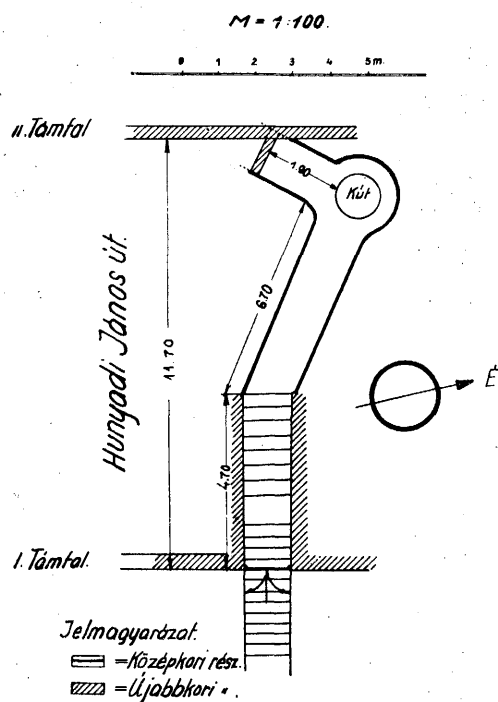
Az első helyen említett — hat csőből álló — vezetékmaradványt a 13. sz. képen mutatjuk be.

A vízvezeték nagy valószínűség szerint a Névtelen-utcában szemközt lévő 16691/1. új, (2271/2272. régi) hrsz. telekről indult ki. Ezen a telken levő ház forrásos helyre épült, az épület nedves, a területen kút is van.

Ez a hegyoldal különben általában vizenyős, állandóan mozgásban levő.

A vízvezeték egyébként nagyjában a volt Victoria-, ma Bohn-féle téglagyár telke felé irányul, ahol szerintem annakidején az óbudai Kláraszüzek templomának és kolostorának maradványait találták meg.

9. 1939 április 6.-án a Farkasréti-út 9. házzal szemben levő teleknek az út széléhez közel eső részén kutattunk és ásás közben egy régi, ma már betemetett, kb. 3,5 m széles víz-



11. kép. — A Csónak-utca 2. sz. és a Hunyadi János-út sarkán lebontott ház udvarából a Várba vezető földalatti folyosó vázlatos alaprajza.

vezető árok kőből épült fogógátjára akadunk. Az árok a Farkasréti-út mentén, annak nyugati oldalán haladhatott. A fogógát tanúja annak, hogy — legalább időnként — sok víz folyhatott le az árkon. A fal köríves hajlású, 3-60 m hosszú.

A fogógát falában rendszeresen megfaragott mészkövek voltak láthatók, közöttük eggyen zezugosan haladó szabályosan kifaragott vonalak.



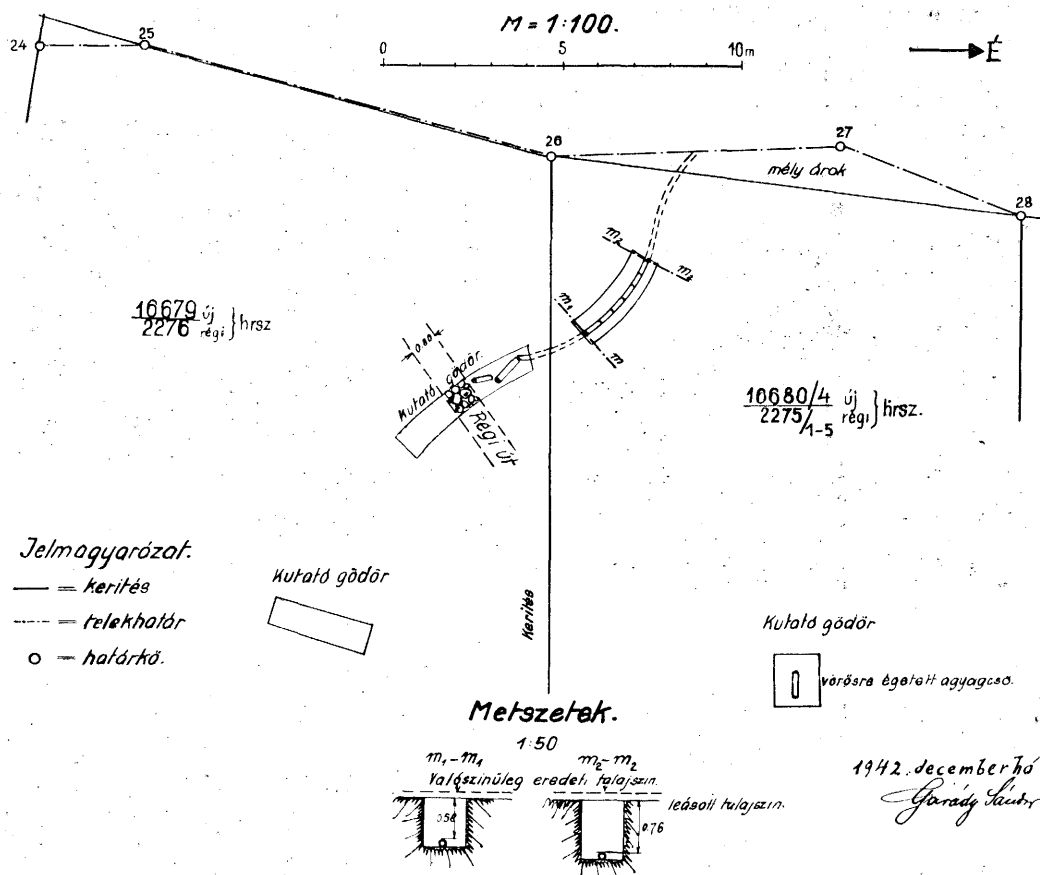
12. kép. — *A Csónak-utca 2. sz. lebontott ház kapuja, háttérben a földalatti folyosó bejárata.*

Erre a területre a szomszédos Bohn-féle (volt Victoria) téglagyár területéről sok takaró földet hordtak. Az így keletkezett halom lehet 3—4 m magas. Nagy a valószínűsége, hogy a szomszédos Bohn-féle gyártelep telkén talált Klarissza kolostor maradványai erre a területre is kinyúltak. Hiszen a kiásott épületrészek csonkák. Henszlmann idejében a XIX. sz. nyolcvanas éveiben, amikor az említett romokat kiásták, az ásásokat erre a területre is ki akarták terjeszteni, de az akkori tulajdonos nagy igényei miatt a főváros a további ásásról lemondott.

Én az elmúlt évek folyamán az óbudai új Dunahíd építésével kapcsolatban megkíséreltem nyélbe ütni, hogy a hídfeljáróhoz szükséges nagymennyiségű földnek egy részét innen vigyék el. Ilymódon a híd feltöltéséhez is közeleső helyről lehetett volna földet kapni, amely a híd építésénél aligha jelentett volna több költséget, amellet a Fővárosi Régészeti és Ásatási Intézet is nyert volna, mert nem kellett volna a jelentős mennyiségű föld elhordásáért, föltéve, hogy ez az összeg egyáltalában rendelkezésére állhatna, tetemes anyagi áldozatokat hozni, amely anyagi áldozatok hasznosabb régészeti feladatok megoldására maradhattak volna meg. Ez a törekvésem azonban zátonyra futott. Lehet, hogy a régészetet, főleg Buda történetének ismeretét, ezzel pótolhatatlan veszteség éri. Nekem pedig hiába való meddő fáradozást jelentett az egész jobb sorsra érdemes kérdés.

10. A Bugát-utcában megtalált Szt. Lázár-templom 1939 július 12-étől december 14-ig végzett föltárását e kötet elején már ismertettük, miért is itt újabb ismertetése fölösleges.

11. Az 1940 január 17-től február 7-ig terjedő időközben a volt »Angol királynő-szálló« lebontása alkalmával a pincében végeztünk kutató ásásokat és ez alkalommal középkori falakra akadtunk. Itt kell ugyanis keresnünk Pest városa régi erődítésének sarok bástyája



13. kép. – Óbudán a Táborhegyi-úton talált középkori vízvezeték helyszínrajza.

úgynevezett rondellája falmaradványát, amelynek a megmaradt rajzok szerint részben vagy egészben a volt »Angol királynő-szálló« területén kell rejtőznie. (Az erre vonatkozó tervek a M. Kir. Orsz. Levéltárban vannak. Ld még Gárdonyi A. A pesti városfal c. cikkét a Historia 1929. évfolyamában, továbbá Kovács Lajos A régi pesti vigadó építésének előzményei c. cikkét. Tanulmányok III. 64—65.) Akkoriban a munkálatokat a beálló kemény fagy és havazás lehetetlenné tette. A telek tudomásunk szerint ma is üresen áll. Az eddig megtalált középkori falmaradványok még egyáltalában nem jogosítanak föl arra a föltevésre, hogy azok a rondella valamely részéhez tartozók.

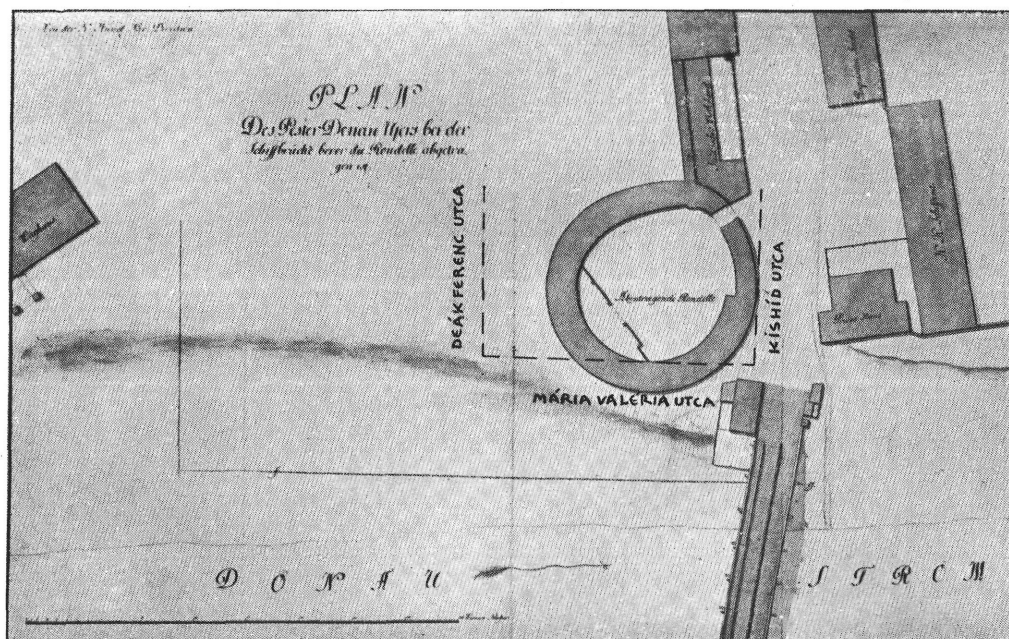
A kör alakú rondella falának alapja ugyanis elég tekintélyes méretű volt ; 3-45 métertől 5-60 méterig váltakozott az alapfal vastagsága, külső átmérője a 37 métert, a belső a 27 métert meghaladta. A rondellát egy — a rávonatkozó iratokból következtetve — 1787-ből származó rajzon mutatjuk be. (Ld a 15. képet.) Olyan rajzot vagy térképet, amelynek segítségével a rondella a mai térképbe pontosan berajzolható lenne, eddig nem találtunk. A 15. sz. képen szaggatott vonallal berajzoltuk a mai Deák Ferenc-, Mária Valéria- és Kishíd-utcának a volt



14. kép. — A Táborhegyen talált XV-XVI. századbeli vízvezeték.

Angol királynő-szálló körvonalaival határolt szélét, megjegyezvén, hogy ez csak nagyjában nyújt tájékoztatást a rondellának a mai utcák vonalaihoz való viszonyáról. Nem tartjuk valószínűnek, hogy a rondellának még az alapjait is teljesen elhordták volna. Valami talán csak megmaradt belőle.

Mindenesetre jó volna még az új építkezés megkezdése előtt, vagy ha ez az aránylag elég nagy költségekre és a kétséges eredményekre tekintettel nem volna lehetséges, az új építkezés folyamán tüzetes kutatásokat végezni és ennek lehetővé tételére az engedélyes építkezőt kötelezni. Itt ugyanis a Kishíd-utcában megejtett fúrás szerint 5 méteres feltöltés van és talajvíz is várható.



15. kép. — Pest város erődítése északnyugati sarokrondellájának alaprajza 1787-ből.

12. Az 1940 április 24 és július 27-ike közti időközt felváltva a Csalogány-u. 3/d (Gyorskocsi-utca 19.) sz. sarokház és a Hunfalvy-utca 8. sz. ház alapozásánál végzett kutatások, továbbá a »Szép Juhászné« törzépületének, az eredeti régi »Szép Juhászné« lebontásának ellenőrzése töltötte ki.

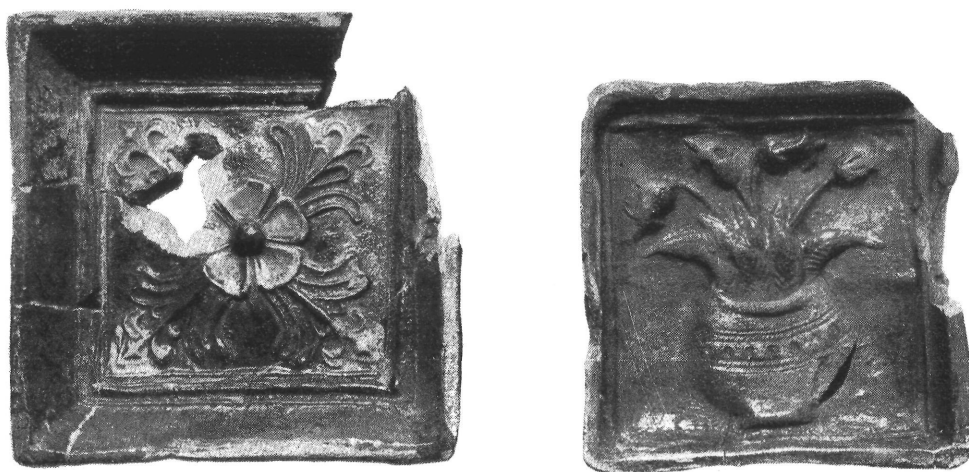
A) A Csalogány-u. 3/d. — Gyorskocsi-u. 19. sz. ház alapozása alkalmával ráakadtunk a Fő-utca mentén húzódó római főútvonalból kiágazó — a Csalogány-utca mentén a Széna-tér felé haladó — római útvonalnak maradványaira. Ugyanitt középkori falak is mutatkoztak s egyúttal a szomszéd Gyorskocsi-utca 21. — Fő-utca 66. sz. ház nagyrészt terméskőből épült tűzfala is szabaddá vált. E 0-94 m vastag tűzfalon, amelyben középkori téglák, sőt római tegulák (tetőcserepek) darabjai is be voltak falazva, két utólag befalazott nagyméretű ablaknyílás volt látható, amelynek az alsó széle a mai járdaszinttől 2-30 m-re, tehát máris elég magasra esett, a nyílások szélessége pedig 1-80, illetve 1-50 m volt. Ezekről joggal következtethetjük, hogy templomablakok lehettek. Sajnos, a mostani építkezésnél ki nem bonthattuk azokat, mert a szomszéd tulajdonos részéről kártérítésre adhattunk volna alkalmat.

Ha majd a Fő-utca 66. sz. házat is lebontják, akkor válik annak a kérdésnek tisztázása esedékessé, vajjon annak a háznak a helyén csakugyan volt-e templom. Ez a templom lehetne az Agoston-rendi szerzeteseknek Szt. Istvánról elnevezett egyháza, de a pálosoké is.

A 3/d sz. ház alapozásánál ékes mintájú egy és több többszínű mázzal bevont XVI. sz.-beli kályhacsempék kerültek elő. Alighanem fazekasműhely lehetett itt, de a kemencét nem találtuk meg. Ezek közül két kályhacsempét a 16. sz. képen mutatunk be. Mind a kettőt egyszínű és többszínű mázzal is megtaláltuk. A képen a jobboldali zöldmázas, egyszínű, a baloldali zöld, fehér és sárga színben pompázik. A késői renaissance hazai kedves hajtásai. Hasonló

mintájúak Egerben is (Ezt dr. Pataki Vidor közölte velem. Ezért e helyen is hálás köszönetemet fejezem ki.) Kassán is előkerültek. A Kassaiak különösen változatosak. (A Kassaiakat az ottani városi múzeumban dr. Mihalik Sándor szívességéből láttam. Hálásan köszönöm.)

B) A *Hunfalvy-utca* 8. sz. ház alapozásánál az alap nyugati részében 2-10 m mélységben egy régi kövesút maradványai kerültek elő. Az út alapépítménye kerek 60 cm vastag, tehát tekintélyes méretű jól megalapozott, mint a római utak. A középkorban ez nem igen volt szokásos. Az alapépítmény ezen a helyen tulajdonképen két körétegből áll, amelyet 10 cm-es



16. kép. — A *Csalogány-utca* 3/d. sz. ház alapozásánál talált XVI. századi kályhacsempék.

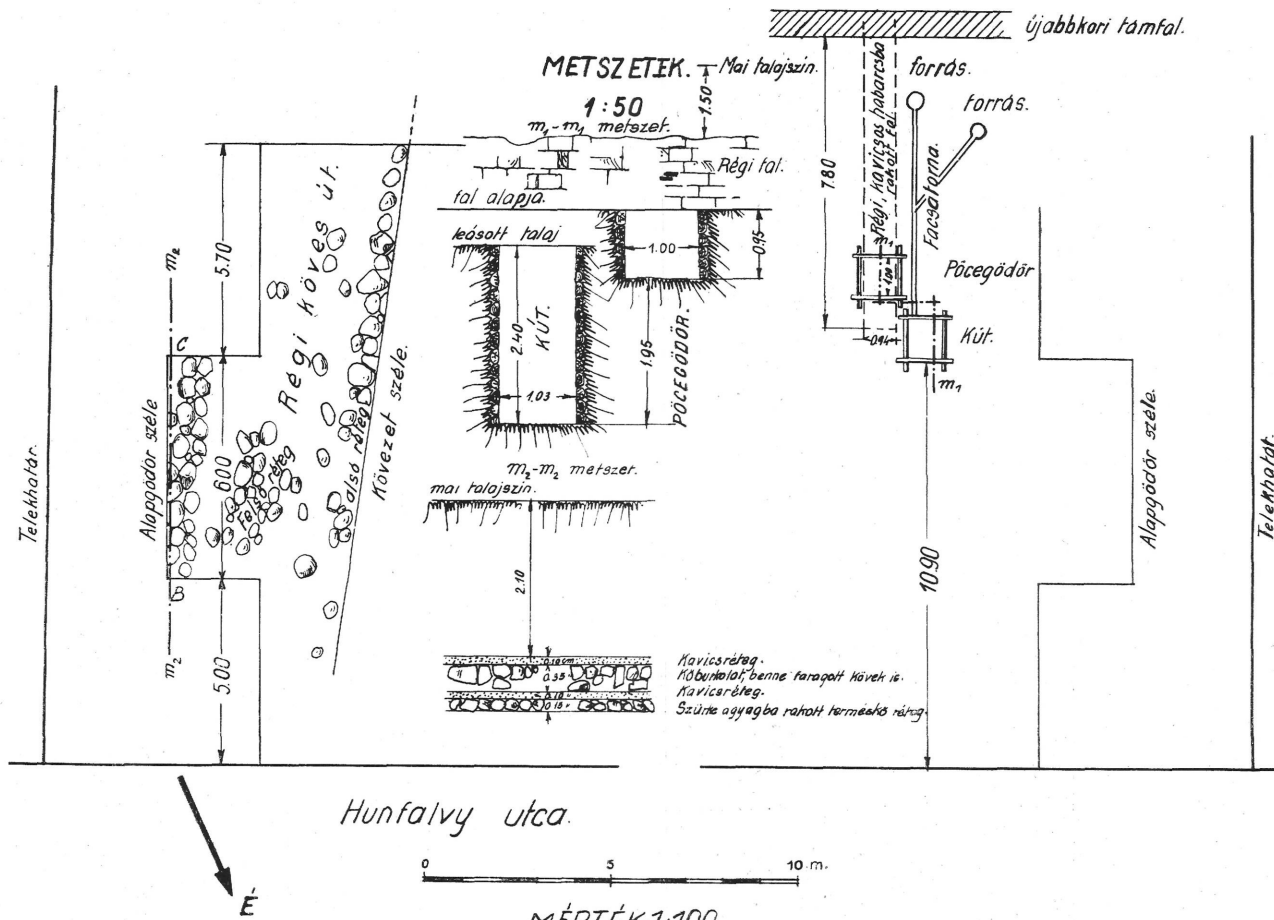
kavicsréteg választ el egymástól (ld a 17. sz. rajzon az út metszetét). A felső rétegben faragott kövek is akadtak. Az egyikén egyszerű gótikus tagozás volt.

Egy további keresztiszelvénye az útnak annyiban tér el ettől, hogy a felső 40 cm vastag része durva kavicsos szemekből áll. A kavicszemek nagysága eléri a 8—10 cm-t is, a kavics dolomit habarcsba van ágyazva. Alatta ugyancsak egy 40 cm vastag, de fekete sárba ágyazott kavicsréteg következik és legalul sárgás-fehér mállott dolomittörmelék. Az út széle itt is durván faragott nagy kövekkel van gondosan kirakva. Ezek között is akad finomabb faragású, egyszerű tagozású kő legömbölyített orral. Itt a felsőrétegből perembélyeges XV—XVI. századbeli úgynevezett vascserép töredékek, a középsőből pedig középkori lópatkó került elő.

Ezek szerint alighanem középkori XV—XVI. századbeli útról lehet szó. Sajnos közelebbi meghatározást a leletek szegénysége nem enged meg, bár a telken az egyik szemétdöbörből Árpád királyok korabeli fenékbélyeges edények töredékei is kerültek elő. Inkább a Szombat (most Bécsi) kapu felé irányuló középkori útnak vélném. (Lásd a 18. sz. általános helyszínrajzot és a 19. képet is.)

Az alap keleti felében egy dunakavicsos kövér mészhabarccsal készült terméskőfal maradványára akadtunk. A fal mellett nagyobb mészkő sziklára akadtak, amely valószínűleg valamikor feljebből gördült ide le.

A fal alatt egy kútra és tőle 0-70 m-nyire egy pöcegödörre találtunk (ld. a 18. sz. rajzot). Mind a kettő felébe vágott vékonyabb tölgyfa törzsekből készült. A belső oldaluk tehát síma, a külső íves hajlású. Az egyes darabokat keresztben egymásra rótták. Ilyen módon a kút és

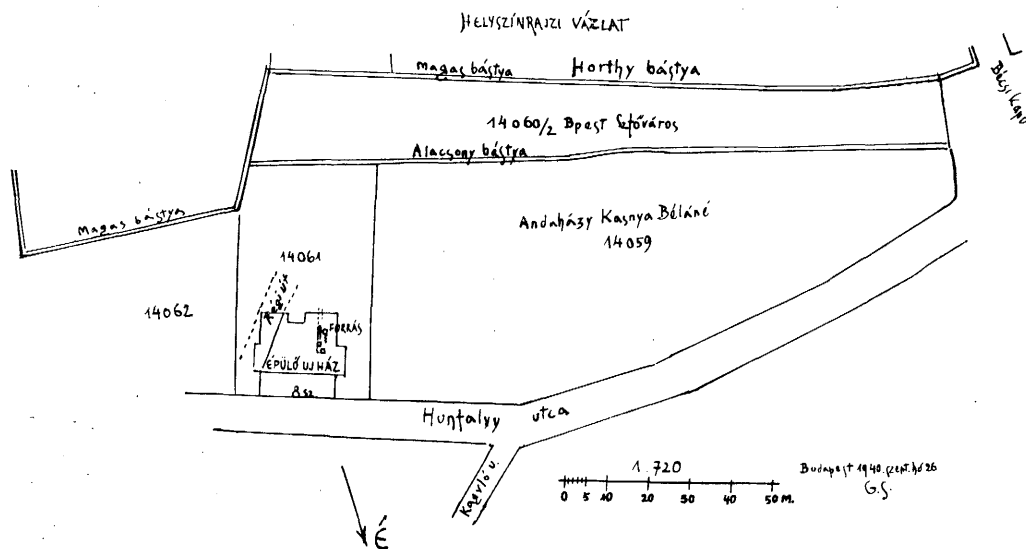


17. kép. — A Hunfalvy-utca 8. sz. ház alapozása alkalmával talált régi út, fal, kút és pöcegödör alaprajza.

a pöcegödör egymásra rakott olyan négyzet alakú keretből állott, amelyek szárai a keretből kiállottak (ld a 20. sz. képet is).

A pöcegödör és a kút egymástól 0.70 m-re állott s amellet a pöcegödör jóval magasabban, mint a kút. A kúthoz a közeli két forrásból a pöcegödör mellett elvonult facsatorna vezetett. A facsatorna egy darab tölgyfatörzsből »V« alakra volt ácsolva, illetve kivájva, vályúja is ilyen alakú és felül nyitott. Érdekesnek tartjuk felemlíteni, hogy a forrásvíz hőmérséklete június hó 12.-én 13 C° volt, tehát elég hideg.

Mindenesetre az egész elrendezés a mai egészségügyi követelmények arculcsapása, de akkoriban nem ritkaság. Nem csoda, ha akkoriban a járványok napirenden voltak. A kút-



18. kép. — A Hunfalvy-utca 8. sz. házkörnyéke a Bécsi-kapuig.

ból, annak fenekéről sárga agyag került elő, a pöcegödörből törökhori cserepek, úgy hogy mind a kettő a törökhódítás korából valónak mondható.

Az itt talált cserépedények, helyesebben töredékek között fenékbélyeges XIII—XIV. századbeli is akadt, de a cserép edénytöredékek javarésze a török időkből való.

A XIII—XIV. századbbeliek közül különösen említésre méltó három fenékbélyeges. Kettő ezek közül sárgás-fehérré, egy szürkére égetett. A fenékbélyegesek kiemelkedők.

Az egyik sárgás-fehérré részben a pereme is megvan. Alacsony, inkább tál mint fazék, csak a formája üt el a tálétól. Magassága 8.5 cm, szájának külső átmérője 13.5 cm, a fenék 6—6.3 cm átmérőjű. A fenéknek pereme van, amelynek alja mintegy keretbe foglalja az egyenlő szárú keresztalakú fenékbélyeget. A fenékből kiindulva az edény hirtelen kihalasodik és kifelé megtörve 3 cm széles, erősen kihajló peremben végződik. A száj kissé befelé hajló, legömbölyített. Az edény falvastagsága 0.4—0.5 cm, durván iszapolt. Az edény hasán három, csontszerszámmal erősen bevéselt párhuzamos barázda van, fülnek nyoma az edény maradt részén nem látható, de ezeken a korai formájú edényeken nem is szokott fül lenni. (Ld a 22. sz. képen a jobboldalt; és a 22. képet.) Az edény korongon készült, de különösen külső felületén olyan mélyedések láthatók, amelyek ujjnyomoknak látszanak, tehát a még



19. kép. — Hunfalvy-utca 8. A telek keleti oldalán talált régi köves út északnyugatról nézve.



20. kép. — Hunfalvy-utca 8. Törökkori kút és pöcegödör.

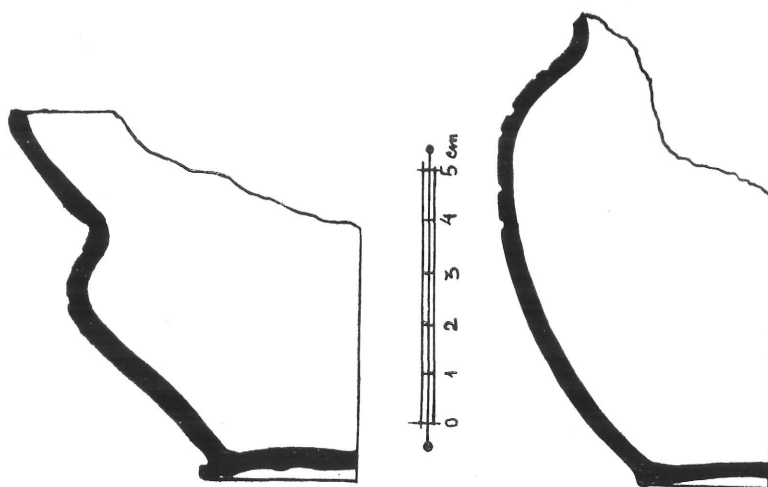
lágú anyagú edényt talán a fenékbélyeg benyomása végett erősen kézbe fogták. Az edénynek úgy külső, mint belső felülete durva. Belseje egyik felén rozsdavörös folt van. Ez az edény egyik régi alakja Árpádkori keramikánknak. Fenékbélyege körbe foglalt egyenlőszárú kereszt, amelynek szárai a végek felé elvékonyodnak.

A másik sárgásfehér edénynek, amely alighanem szintén kisebb fazék vagy bögre volt, csak a fenéktől a nyaktápig terjedő része, az is csak egy darabon, maradt fenn. Fazék voltára a legfelső részén látható kihajlás enged következtetni. A megmaradt rész legnagyobb magassága 9 cm, a legkisebb 3 cm. A fazék átmérője 5 cm. Rajta érdekes rácsos fenékbélyeg. (Ld a 21. sz. képen a baloldalt.) Rácsszerű fenékbélyeges edény van a kecskeméti Városi Múzeumban (ld Höllrigl J. Árpádkori keramikánk, Arch. Ért. XLIV. 1930.), de ez tulajdonképen csak egy négyszögű keretbe foglalt kereszt. A miénknél azonban körbe foglalt öt rács szárat a közepén keresztben egy másik foglal össze. Ehhez hasonló, vagy talán vele teljesen megegyező fenékbélyeg van az esztergomi Múzeum anyagában, amelyet Balogh Albin ismertetett (ld. Balogh A. »Esztergomi múzeum bélyeges agyagedényeiről« Arch. Ért. 1927. XLI. 215. 112. kép. III. sor, 3. A képből nem lehet megállapítani, vajjon teljesen azonos-e a bélyeg.). Az edény hasán erősen bemélyített párhuzamos barázdák és egyik oldalán pajzsalakú vörös festés nyoma látszik. Fülnek nyoma nem látszik rajta, nem is volt füle.

Egy sötétszürkére égettet sikerült a töredékekből kevés híjján egészen összeállítani. Ez határozottan fazék. Oldalai a fenéktől enyhén kigömbölyödők és a nyaknál ismét egy



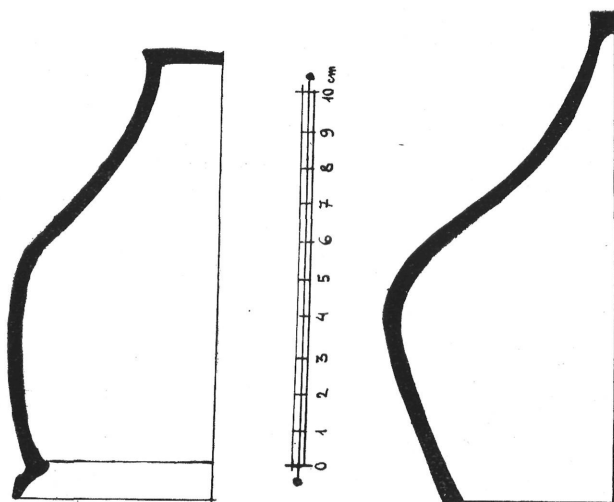
21. kép. – A Hunfalvy-utca 8. sz. házépitésénél talált árpádkori fenékbélyeges edények.



22. kép. — A Hunfalvy-utca 8. sz. telken talált Árpád-királyok-kori
 fenékbélyeges köcsögök félkeresztmetszelvénye.



23. kép. — A Hunfalvy-utca 8. sz. ház
 alapozása alkalmával talált korsó és kályhafiókok.



24. kép. — A Hunfalvy-utca 8. sz. telken építkezés közben talált bögrealakú kályhacsempék fél keresztmetsvénye.

kevésbé összeszűkülők. A perem előbb kifelé, majd függélyesen fölfelé hajló, a száj külső széle ajakos, felül közel vízszintesen levágott. Magassága 15·8 cm, külső átmérője a szájnál 13 cm, a fenéken 8 cm, a hason 13·2 cm. Külső és belső felülete is durván simított, a külsején szabálytalan benyomódásokkal és csonteszközzel a nyaktól a fenékig vont csigavonalas barázdával. Durván iszapolt, oldalfalának vastagsága a fenék közelében (mert csak ott mérhető) 8 $\frac{m}{m}$, a fenék azonban csak 4 $\frac{m}{m}$ vastag. A fenéken kiemelkedő horgaskereszt van. (Ld a 21. képen a középsőt és a 22. képet is.) A horgaskereszttől (szvasztikától) annyiban tér el, hogy horgai a kereszt száraitra nem merőlegesek, hanem vele hegyes szöveget zárnak be.

Találtunk egy XV–XVI. századbeli négyzet alakú szürkére égetett tálacsempét is.

A török hódoltság korából való edények és cseréptöredékek közül méreteivel is kiválik egy majdnem teljesen ép szópókás füles korsó (ld a 23. képen a jobboldalt). Magassága 33 cm, a fenék átmérője 11 cm, a hasnál 19 cm. A nyak 4 cm. Pereme a nyakra támaszkodó dudorból kiindulva a szokott módon kiöblösödik. Lapos szájnylásának külső átmérője 9·5 cm, a belső 6·6 cm. Felső külső része a has tájáig világos sárgászöld mázzal bevont, egyébként simított (engobos) rózsaszínre égetett. Összes díszé szép formája és a szájnylás alatt két körbe futó barázda.

Bár nem edények, hanem kályhacsempék, e korszóval együtt említünk föl

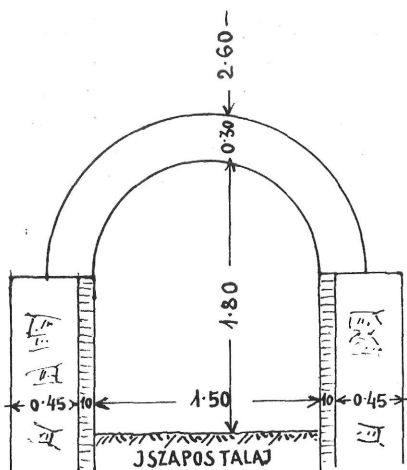


25. kép. — Törökkori tálkák vagy kályhajókok.



26. kép.
Hunfalvy-utca 8. Törökkori edénytöredékek.

a jobboldalit). Sötét rózsaszínre égetett máz nélküli. Peremének átmérője 10 cm, a fenéke 8.5 cm. Magassága mindössze 3 cm. Pereme hirtelen befelé hajló, szája az oldalfaltól elálló.



1:25

1942. XI. 2.
G.S.

27. kép.
A Bem-utca 4. sz. telken talált csatorna keresztmetszvénye.

két bögre formájú törökkori kályhacsempét (ld a 23. és 24. képet). Az egyik, tompább végződésű darab mását a tabáni ásatások alkalmával is megtaláltuk. Világos vörösre égetett közepes finomságú agyag. Mázatlan. Magassága 12 cm, szájnnyílásának átmérője 10.5 cm, a fenéke 4.2 cm, pereme mind ki-, mind befelé kiálló, homorú tagozású, helyenként még a külsejéhez tapadnak az erősen meszes habarcs maradványok. Ép darab.

A másik csonka. Oldalának mintegy harmada hiányzik. Szintén világos vörösre égetett, mázatlan. A maga nemében eddig tudtommal egyetlen a budai leletek között. Magassága 13 cm, szájnnyílásának átmérője a külsején mérve 9 cm, a fenéke csak 1.5 cm, jóformán csúcsban végződik. Erősen kihasasodó, pereme nincsen, a szája símán levágott. Ezen is a habarcsdarabok erősen odatapadnak, odaégték külsejéhez.

Figyelmet érdemlő még egy törökkori kerek, lapos tálka (ld a 25. képen

a fehéren belül a közép felé domborodó csigavonal.

Hasonló tálka került elő a tabáni ásatásoknál, is csakhogy ennél a csigavonal a közép felé mélyülő.

Egy harmadik ilyen tálacsokát a Bástya-u. 8. sz. ház alapozásánál találtunk. (Ld a 25. képen a jobboldalit.) Ennek a fenekét kettős körben csoportosított ujjbenyomatok díszítik. Egyébként valamennyinek az alakítása többé-kevésbé egyezik. Keresztmetszvényét a 36. kép jobboldalán adjuk.

Rendeltetését egyelőre csak találgatni tudjuk.

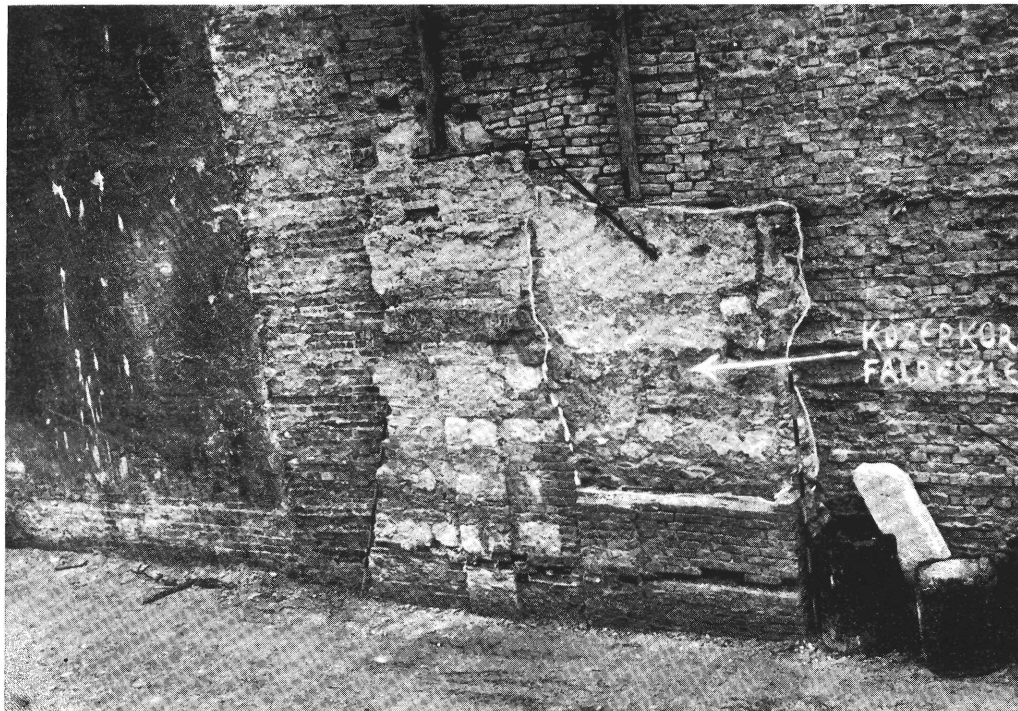
Az edénytöredékeknek egy másik csoportját a 26. képen láthatjuk. Ezek szürkére égetettek, grafitosak, anyaguk egy kivételével finoman iszapolt. Ez a kivétel durván iszapolt agyagból készült és az edény felülete is durva. Egy *jüles tál* darabja, befelé hajló peremmel. Nem is valószínű, hogy a többiekkel egy ívású, alighanem a XVI. század első feléből való. A fül külső oldalán a XV—XVI. századbeli kályhacsempéken szokásos fonatos díszítés utánzatát találjuk, de a fonatokat már csak rézsútos barázdák jelzik. (Ld a 2. számot.)

A többi négy darab egyöntetű engobos símára, sötét fényesre simított. Ezeken a hullámos és rovátkolt díszítések különböző változatait találjuk.

Az egyiket (ld az 5. számút), amely füles kancsó darabja, a nyak alatt fésűvel készült egyszerű, a szokásos hegyben végződő hullámosvonal díszíti.

A másíknak (ld az 1. számút), amely alighanem füles korsó lehetett, a megmaradt darabján az edény hasát körbefutó enyhe hajlású hullámosvonal, a nyak alját pedig rézsútos sűrűn egymásután következő rovátkolt szárakból álló csillag ékesíti.

A harmadikon és negyediken, amelyek mindkettője korsó darabjának látszik, szinte tobzódott a mester díszítő buzgalma. A hullámos és a bélyegzővel rovátkolt ékítmények a



28. kép. — A Váci-utca 44. számú ház tűzfalában talált középkori fal.

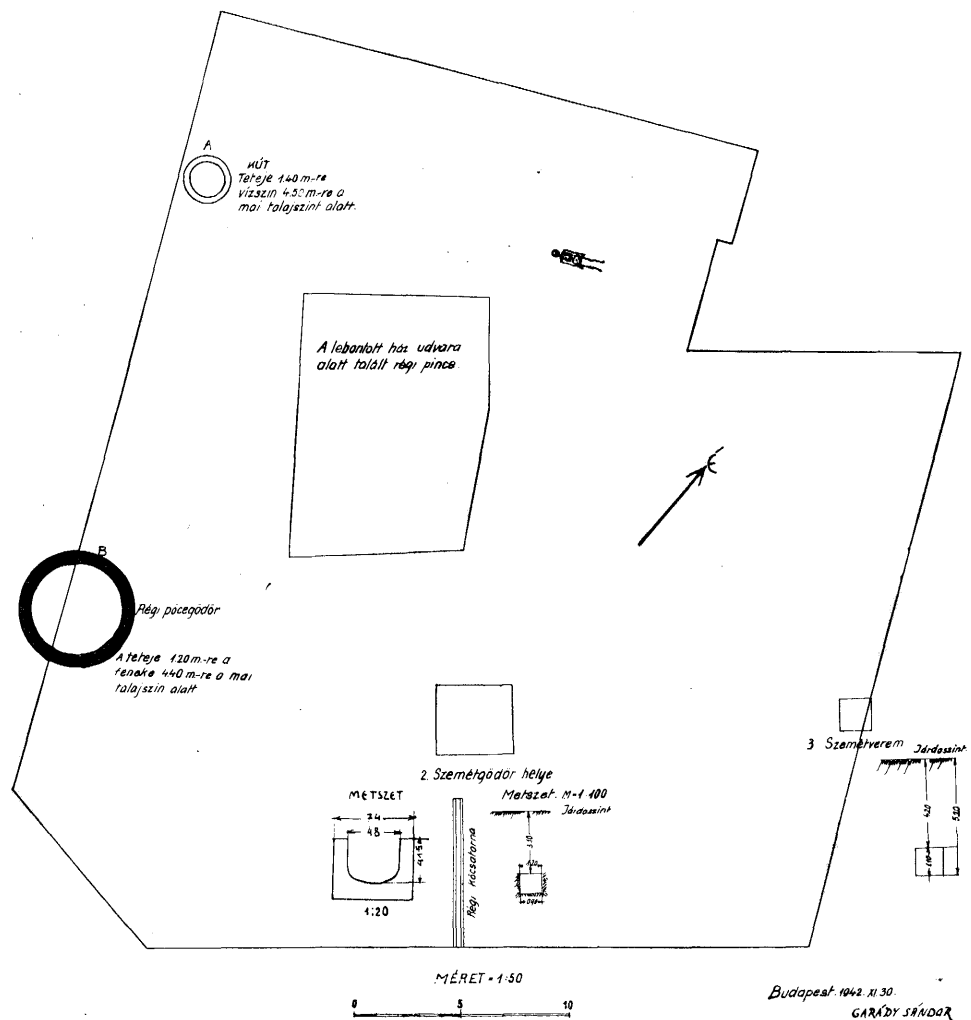
lehető legnagyobb változatosságban sorakoznak egymásután az edény megmaradt hasdarabján, illetőleg a nyakán.

Végül az itt talált érmeokről is megemlékezünk. Ezek : egy kettétörött lengyel kvartnik Albert király (1492—1501.) idejéből, továbbá II. Mátyás király XVI—XVII. századbeli magyar denárjának egykori utánzata (szintén kettétörve került elő) egy 1763-ból, tehát Mária Terézia korából való egy krajcáros, végül Ferenc király 1800-ból való osztrák egy krajcáros.

13. 1940 március havában a II. kerületi Bem József-utca 4. számú, a volt Ganz-gyár helyén épülő ház alapkiemelésénél földalatti járatra vagy csatornára akadtak. Sajnos, különösen a fenekét és az alapjait nem vizsgálhattuk meg, mert a március—áprilisban bekövetkezett árvíz behatása folytán ez a csatorna is félig megtelt vízzel, közben pedig lebontották és helyét részben az új ház alapozása foglalta el, részben pedig betöltötték, még mialatt víz alatt állott.

Ez a csatorna a Bem József-utcával párhuzamosan a telek utcai homlokvonalától kerek négy méterre húzódott. A telek belsejébe egy elágazása is volt.

Keresztmetszetét amennyire megállapítható volt, a 27. képen adjuk. Belső szélessége 1.50 m, belső magassága, amennyire azt a fenéken levő iszaptól megállapítani sikerült 1.80 m, de valószínűleg nagyobb. Oldalfalai 0.45 m vastagságban terméskőből készültek, a belső oldal 10 cm vastagságban téglával volt bélelve, tehát összesen 55 cm volt az oldalfalak vastagsága. A 30 cm vastag boltozat újkori téglából készült. A boltozat teteje (»extrados«-a) a mai járdaszinttől 2.60 m-re volt. Azt megállapítottuk, hogy a nyugat felé eső szomszéd ház területére is átért.



29. kép. — A Bástya-utca 8—10 és Fejér György-utca sarkán épülő új ház alapkiemelése alkalmából előkerült régi épületek és személgödrök alaprajza és helyszínrajza.



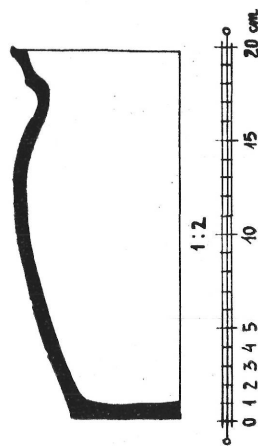
30. kép. — Bástya-utca 8—10. számú ház alapjában talált edények.

14. A Váci-utca 44. sz. ház lebontása alkalmával (1940 június 20-án) annak déli határfalán az utcai homlokzat vonalától befelé 9-20 méterre 2×2 m terjedelmű vegyes fal mutatkozott, amelyben középkori téglák vannak. Ez a fal a járdaszinttől 1 m magasságig egyelőre ismeretlen vastagságig újkori téglafalazattal alá van falazva vagy kibélelve. Lehet, hogy ez az újkori falazat csak egy vagy másfél téglavastag. Egyébként a középkori falazatból 0-42 m a 44. számú ház telkére esett, ezt lefaragták. A szomszédházra 0-60 m jut. Tehát a középkori fal vastagsága $0-42 + 0-60 = 1-02$ m. Hogy milyen rendeltetésű épületnek volt része, az talán majd akkor derül ki, ha a szomszédos 46. sz. házat fogják lebontani.

A középkori falrészletről a 28. kép ad közelebbi tájékoztatást.

15. 1940 augusztus havában a IV., Bástya-u. 8—10. sz. lebontott ház helyén kezdtek el építkezni. Alapozás közben régi pincére, kútra, pöcegödörre és szemétvermekre akadtak. (Ld a 29. sz. képen levő helyszínrajzot.)

A 10. sz. lebontott ház udvara alatt régi pincét ástak ki. Középkori nem lehetett, mert boltozatából »8 P« jelű boltozati és kettőskeresztes téglák kerültek elő. Sovány mészhabarcba voltak ágyazva. A XVIII. századnál régiebb nem lehetett. Ez bizonyíték arra, hogy itt talán valamely tűzvész, vagy az 1838-as árvíz után újból építkeztek. Ehhez a régi pincéhez aligha tartozhatott a meglelt kút. Szépen faragott sóskúti mészkőből forró mészhabarccsal készült. Korhatározó lelet azonban, már ameddig leáshattunk benne,



31. kép.

A Bástya-utca 8—10. sz. ház alapjában talált egyik edény keresztmetszete.

nem került ki belőle. A pócegödör faragott mészkövekből épült, újabbkori téglákból készült gömbboltozattal. Fölötte csatorna, amely bele torkolódott. A XIX. sz. első felében még használhatták. Annyit megállapítottunk, hogy az altalaj erősen össze-vissza volt forgatva, azonban körülbelül 3—4 m között már tiszta homokos.

A 10. sz. ház kapujában mészkőből faragott csatornára akadunk. Ez a csatorna 1·30—1·90 m hosszú darabokból állott. Az egyes darabok egy kőből voltak kifaragva, a végükön hornyolással. Szépen kidolgozott darabok. Egy darabot kivitték az Aquincumi Múzeumba.

A köcsatorna alatt a XVI. század második feléből való szépművű bronz gyertyatartó került elő, jelölve annak, hogy a csatorna későbbi keletű.

Két szemétdörrre akadunk.

A szemétdörök közül a 3-sal jelölt látszik a régiebbnek. Ez a 8-as számú ház határ-fala mellett a most lebontott ház pincéje alatt 4·20 m mélységben került elő. Ebben sok cserepet és egy középkori fél lópatkót is találtunk. A cserepek között törökkoriak is akadtak.

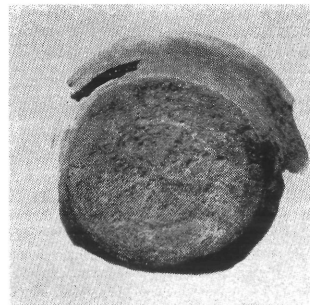
A telek hátsó részén (ld a 29. sz. képet) a mai talajszinttől 2·80 m mélyen egy emberi tetemre akadunk minden melléklet nélkül. Alatta törökkori cserépedények töredékei. Nyugat felé néző. Talán valamely büntény áldozata.

Az alapgödörök ásása közben előkerült leletek közül említésre méltóak :

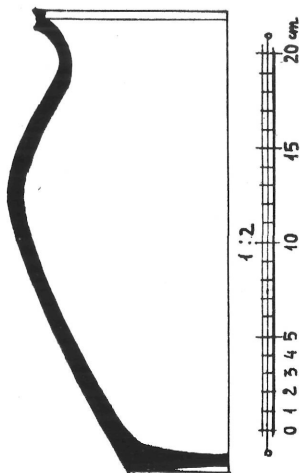
a) Mindenekelőtt egy kézzel formált jókora fülesedény töredéke. A sajátságos az, hogy szecsával kevert agyagból égették. Külsője piszkosszürke, az elégett szecska helyein



32. kép.
A Bástya-utca 8—10. sz.
telken talált edény
fenékbélyege.



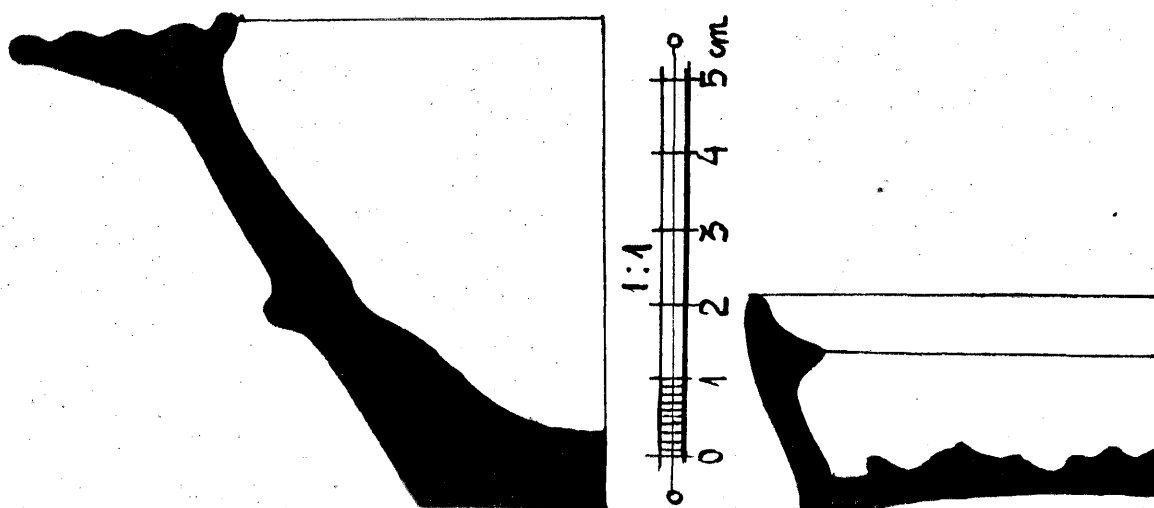
33. kép.
A Bástya-utca 8—10. sz. ház
telkén talált fazék
fenékbélyege.



34. kép.
A Bástya-utca 8—10. sz.
telken talált fazék
fél keresztmetszelve.



35. kép. — A Bástya-utca 8—10. sz. telken talált
cserépedénytöredékek.



36. kép. — Bástya-utca 8—10. sz. alatt talált kályhacsempe és tálka fél keresztmetsvénye.

likacsos, falvastagsága 0,4—1,0 cm között változik. A belsején kb 3 $\frac{m}{m}$ vastag barnás égett szalma-török réteg van, amelyben gabonaszemek láthatók. Az edényből mindössze 15/17 cm méretű öblösödő ovális darab maradt meg a füllel együtt. Az edény nyilván gabonahombárul szolgált.

Még egy kézzel formált edény (tál) perem darabja akadt. Az egész csak 9 cm hosszú és 6,5 cm széles darab. Durván iszapolt, kívül piszkos szürke, belül barnásszürke.

Falvastagsága 0,9—1,3 $\frac{m}{m}$ között változik. Legszélesebb a peremnél. Szája egyenesre levágott, közepén kissé bemélyedő. A belső oldalán egyszerű, hullámvonalas barázda van belekarcolva, olyan, amilyen a népvándorláskori edényeken szokott előfordulni. Csakhogy a népvándorláskoriak korongon készültek, ezek pedig kézzel formáltak. Mindazonáltal népvándorláskorinak véljük.

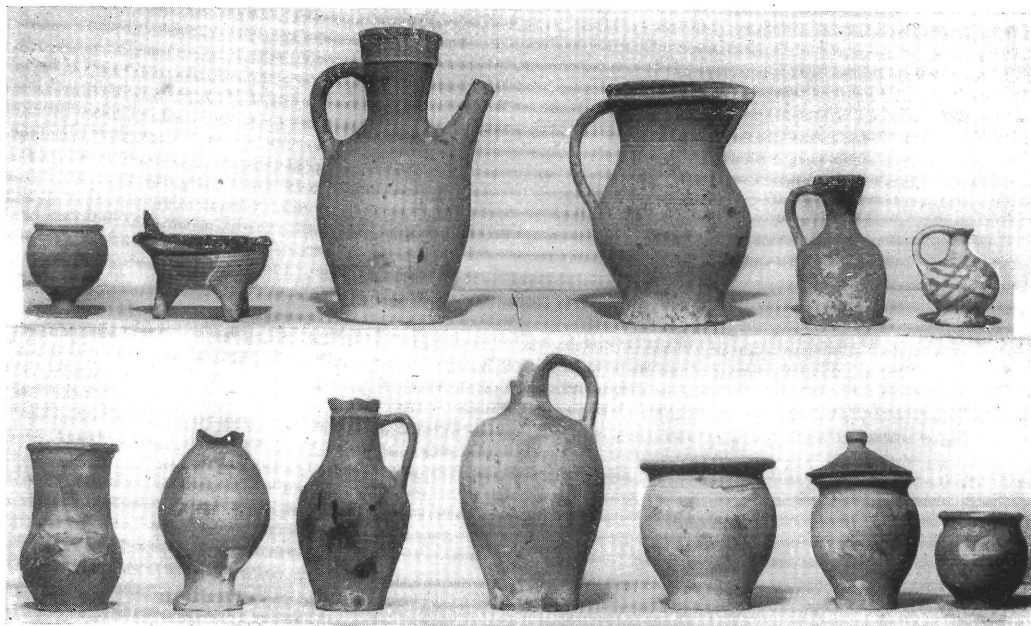


37. kép.

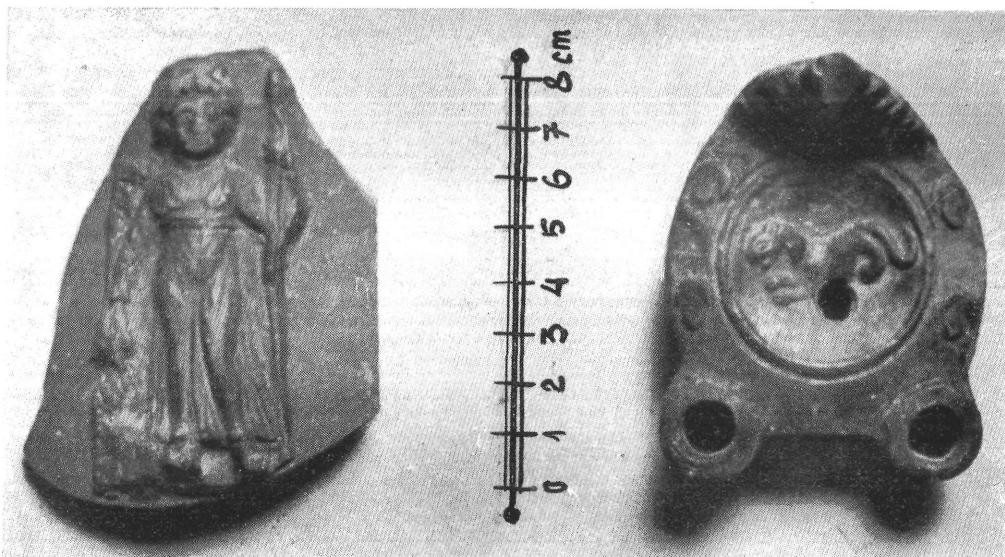
A Bástya-utca 8—10. sz. alatt talált ezüst törhüvely vége.

b) Árpád királyok korabeli kiálló fenékbélyeges két edény töredékei. Az egyik durván iszapolt világos rózsaszínre égetett fazék. Egy 10,5 cm-es darabon meg van a pereme is. Magassága 19,5 cm. Az edényfal vastagsága 2—3 $\frac{m}{m}$ között változik. A fenék átmérője 10 cm. Rajta kettős körben egyenlő szárú kereszt. A kereszt szárait kerek tárcsa fogja össze. (Ld a 30. képen a jobboldali edényt és a 31. és 32. képet.) Pereme kifelé hajló, a szája egyenesen levágott szélű. Az edény egész külsején 2,5—3,0 cm-es közökben csigavonalas (spirális) barázda fut végig. A mester ezt az edénynek korongon forgatása közben csontszerszámmal egyvonalban húzta.

A másik szintén durván iszapolt fazék, de a pereme hiányzik. Az előbbinél jóval karcsúbb, kívül sötétszürke, szinte fekete, belül barnára égett. Falvastagsága 4—5 $\frac{m}{m}$ között változik. Magassága a meglévő nyakhajlatig 16,5 cm, fenekének átmérője 9 cm. A fenékbélyeg erősen lekopott, ezért nehezen látható. Körbe foglalt egyenes oldalú talpas keresztnek tűnik fel.



38. kép. – A Csalogány-utca 41. sz. háztelken talált középkori edények.



39. kép. – A Csalogány-utca 3/c. sz. telken talált római mécses és a Fő-utca 68. sz. telken talált Ariadnét ábrázoló díszedény töredéke.



40. kép. — A Csalogány-utca 3/c. sz. telken talált »terra sigillata« tál körfényképe d'Isoz Emil cicloskopjával.

(Ld a 33. képet.) Az edény külsején a felső felében két csoportban bélyegzővel készült szaggatott vonalak futnak körül. (Ld a 30. képen a baloldali edényt.)

Volt-e a két edénynek füle, nem tudhatjuk, de valószínű, hogy nem volt.

Ezekhez az edényekhez sorakozik egy jóval nagyobb — 24·5 cm magas — fületlen fazék. Szintén hiányos, de a pereme két nagyobb csorbától eltekintve, elég ép. Alakja urnaszerű,



41. kép.

A Donáti-utca 3/b. sz. ház régi pincéje északról nézve.

hasonlít az előbbi kettőhöz. Durván iszapolt sötétszürkére égetett, a belseje részben világosabb szürke. Pereme kihajló, mint az előbbié, a szája egyenesre levágott, de eltérően az előbbitől belül 4 $\frac{m}{m}$ magasságban élesen megtörve, függőlegesen emelkedik ki a perem falából. (Ld a 34. képet.) A szájnnyílás átmérője kerek 20 cm, a fenéké 10·8 cm. Fenékbélyege nincsen.

Utánuk következik egy XV. századbeli kis, kecses formájú köcsög. Fínomabb iszapolású piszkos rózsaszínre égetett. Pereme csak 4 cm-es darabon van meg, e korra jellegzetes benyomkodott széllel. Magassága 10·7 cm., a fenék átmérője 5 cm.

Ezenkívül egy szintén XV. századbeli zömök kis fazék érdemel említést lehajló gótikus peremével. Jól iszapolt, piszkos rózsaszínre égetett, belül és a peremén zöld mázas edény. Összes díszje a nyakon végigfutó két párhuzamos bekarcolt barázda. Pereme csak 7 cm hosszban van meg. Magassága 11 cm, a fenék átmérője 7·5 cm. Hasonló peremű, belül zöld mázas edény került elő a Hidegkúti-úton Hunyadi Mátyás király kastélya romjainak kiásásánál is, bár emennek alakja karcsúbb.

Továbbá egy rózsaszínre égetett, egyes töredék darabokból összeillesztett és kiegészített csücskös füles kancsót említünk meg. Szép formájú, simított külsejű edény, pereme kifelé kidomborodó, szája élbe fut ki. A nyakát három kiemelkedő barázda díszíti, füle a nyakból vízszintesen ágazik ki. Oldalához a fenéknél vassalal van hozzátapadva. Magassága 29 cm, szájnnyílása tojásdad, a csücsök nélkül 9/12 cm átmérőjű. Feneke 9 cm átmérőjű, rajta egyes törökkori edényeket jellemző — a fenék körvonalával excentrikus — barázdákkal. Ebből következtetve törökkorinak mondható.

A Bástya-u. 8—10. sz. ház alapozásánál talált edénycserép töredékek között érdekes még egy csücskös kancsónak felső darabja a peremmel együtt. Fínoman iszapolt világosszürke fajánsz-szerű anyaga és tetszetős díszítése folytán magaslik ki a többiből. Pereme 4 cm magas kifelé hajló, kívül kétszer tagozott, szája legömbölyített, a peremből kissé kifelé álló. A csücsöknek csak kis darabja maradt meg. A száj külső átmérője görbületéből következtetve 8·5 cm lehetett. Nyaka a hasfelé enyhén kifelé görbül. Falvastagsága 3 mm. Peremének felső

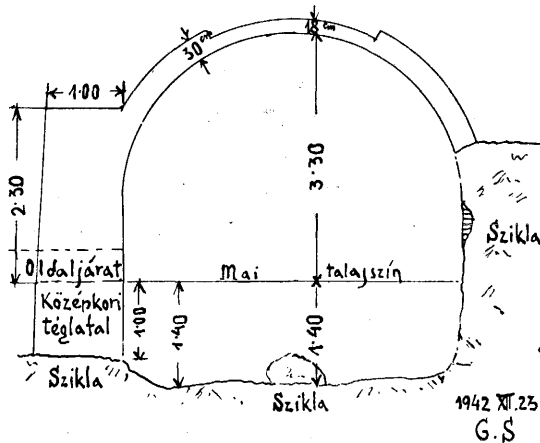
említést. A fenék átmérője 4·1 cm, széle kívül-belül sárga habos, az alsó zöldbe játszó. A nyakon és a hason bevéselt zeg-zúgos zsinórszerű dísz, amely a felső sarokban gombokra tekerődzik. Az így előállott közők felváltva zöld és sárga habosak. A kancsó belseje sárgás sós mázas. Kár, hogy csak ennyi maradt meg belőle. (Ld a 35. sz. képen a bal oldalt.) Úgy véljük XVI. századbeli edény.

Ugyancsak említésre érdemes egy kis tál töredéke fenékkal és peremmel együtt. Anyaga szintén finoman iszapolt, de rózsaszínre égetett, oldala erősen kihajló, magassága 5 cm. Pereme oldalára merőlegesen befelé hajló, szája legömbölyített. Kívül máz nélküli, belül zöld ónmáz a fenékén és a perem belső szélén körülfutó barna csikkal. A fenék belső szélét egy mélyedés díszíti. Az oldal belsején a mázba belekarcolt többszörös hullámos vonalú díszítés. (Ld a 35. képen a jobboldalt.) Törökkori, a tabániakhoz hasonló.

Végül a 14. B) pont alatt már említett lapos, máznélküli tálkára hívjuk fel a figyelmet. (Ld a 25. kép jobboldalát.) Fenekét ujjbenyomatok díszítik. Keresztszelvényét a 36. kép jobboldalán adjuk.

A kályhacsempe töredékek között az ismert XV—XVI. századbeli szürkére égetett máz nélküli négyzetalakú tásasok, továbbá törökkori, rózsaszínre égetett, belül sárga vagy zöld mázzal bevont, kerek tásasok is akadtak. Ez utóbbiak keresztszelvényét a 36. kép baloldalán mutatjuk be.

Az üvegtárgyak közül egy kis — 10·3 cm felső átmérőjű — tálacska érdemel elsősorban



42. kép.

Donáti-utca 3/b. sz. A régi pince keresztmetszete.



43. kép.

A Csalogány-utca 26. sz. telken kiásott későrómai (germán) sír.

hirtelen kihasadva a kengyel kiszélesedő vízszintes talpához ívalakban csatlakoznak. A kengyel magassága 14·5 cm, legnagyobb szélessége a kihasadásnál 14 cm. Az oldalszárak szélessége fent 1·5 cm, lent a talpnál 2·6 cm. A talp a középén 48 cm széles. Hasonlít az avar kengyelekhez.

14. Az 1941 március—december havi időszakot jórészt a Csalogány-utcai és a Hidegkúti-út 48. sz. alatt végzett ásatások töltötték ki.

Ekkor kerültek napfényre a vizivárosi volt Szt. Péter plébánia templom maradványai is. Erről a »Budapest régiségei« más helyén számolunk be részletesen.

Azonkívül a Csalogány-u. 3./c., 12., 20. és 41. sz. házak, valamint a Kapás-utca 47. sz., a Fő-utca 68. sz. ház alapozási munkái alkalmával végeztünk kisebb-nagyobb méretű ásatásokat.

Mindezekről, de főleg Hunyadi Mátyás királynak a Hidegkúti-út 48. sz. telken megtalált kastélya maradványairól külön fogunk megemlékezni.

Itt csak röviden megemlíjtjük, hogy a Csalogány-utcában sorra került alapozásoknál, de a Kapás-utcában is közép- és újabbkori mész- és agyagedény-égető kemencék maradványaira akadunk, jeléül annak, hogy ezen a tájon a középkortól kezdve napjainkig űzték ezt a mesterséget.

Egyelőre csak néhány érdekesebb agyagedényről adjuk mutatónak a 38. képen láthatókat.

Egyúttal a Csalogány-u. 3/c sz. telken kiásott római épület maradványból (mansio?) kikerült római méces és terra sigillata talpas tál, valamint a közeli Fő-utca 68. sz. alapjából előkerült — Minervát ábrázoló — terra sigillata töredék képét adjuk. (Ld a 39. és 40. képet.)

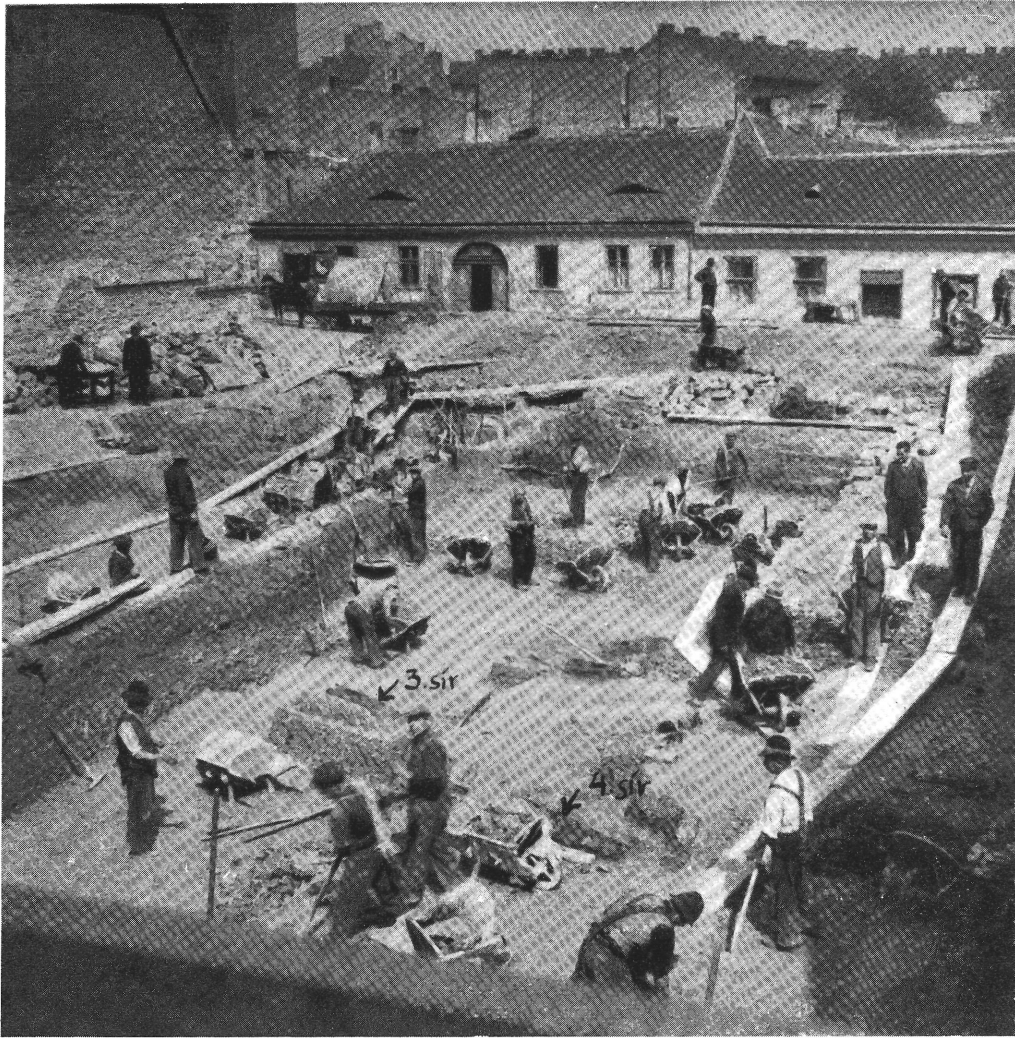
magassága 3·4—3·3 cm között váltakozik. Körülbelül a harmada letörött, hiányzik. Most opálos szivárvány színekben játszó. Belső felülete síma, a külső recés. Egyszerű dísz, hogy a fenekét szolgáló 0·8 cm talpacska széle fogazott és a tálnak a talpacskához csatlakozó részén köröskörül levélszirmokhoz hasonló benyomások vannak. Ez a tálacska alighanem a XVI. századból való.

Azonkívül egy XVI—XVII. századbéli úgynevezett kotyogós üvegnek a feneké és egy XVIII. sz. végi, XIX. század eleji talpas pohárka felső része a szélén »empire« ízlésű füzéres díszel.

A fémtárgyak közül egy szép alkatú bronzgyertyatartó érdemel említést. Sajnos a talpa hiányzik. Ez a már fentebb említett kőcsatorna alól került ki. A XVI. század második feléből valónak tartjuk. Magassága így csónkán 13 cm.

Említésre méltó még egy ezüstből készült törhüvelyvég. Keleti, balkáni munka. A hüvelyvég egyik oldalát bevéssett, egymással összefonódó levelesindák díszítik. Törökkori. (Ld a 37. képet.)

Végül egy törökkori vaskengyel. Köralakú. Felső szára vízszintes, 8 cm hosszú kör keresztmetszetű oldalszárai ehhez derékszögben megtörve csatlakoznak, de már 3 cm-nél



44. kép. – A Csalogány-utca 26. sz. ház telkén talált római sírok.

A római mécses kisebb példány. Gyengébb minőségű terra sigillata. Teljes átmérője 6,3 cm, a discusé, amelyet erőteljesen kiemelkedő kör határol 4,3 cm. Két köralakú, a lámpa testéből alig kiálló égője és fölfelé álló fogantyúja van. Legjobban hasonlít Iványi Dóra »A pannóniai mécsesek« XXXI. tábláján látható 4. sz. mécseséhez, azonban annál jobb készítmény. A discusban egy ugrásra készülő oroszlán, alatta a töltőlyuk. A mécses szélén két oldalt két-két, a discust határoló körből kinövő makk, a fogantyún pedig tölgylevél. Fenékbélyege nincsen. Talán helybeli készítmény. A terra sigillata talpas tál töredékes. Pereme csak egy két és egy 11,5 cm-es darabon van meg. Felső átmérője mintegy 24 cm lehetett, talpa is csonka, a széle köröskörül le van verve. Teljes magassága 14 cm. Pereme és belső felülete síma. A perem

alatt a szokásos végig körül futó tojásdísz. A tojásdísz egyúttal felső keretül szolgál az alatta az edény hasán ugyancsak körülfutó cirkuszi jelenetnek. A formából és a tojásdíszből következtetve az edény westendorfi eredetű, bár a rajta levő alakok Hefner J. »Die römische Töpferei in Westendorf« c. művében nem találhatók. Ágaskodó oroszlánok között majmok labdázhatnak. A megmaradt darabon levő egyik majom labdát dob, a másik egy nyeles kosárral a labdákat elfogja. A majmok nagyságukat és formájukat tekintve alighanem csimpánzok. Ezeket a majomfajtákat a rómaiak már ismerték. (Ld. O. Keller »Thiere des classischen Alterhums« 1—6.) Balról az első oroszlán alatt labda, a második alatt a majom felé ágaskodó kutya, a harmadik alatt futó nyúl van.

A cirkuszi jelenetet a porondot jelképező 3—4 vonal alatt egy bemélyített sáv zárja le.

15. 1941 július 20—25. között a II., Donáti-u. 3/b sz. ház alapozási munkái alkalmával egy újabbkori téglákból épült, részben a sziklába vájt beboltozott pincére akadtak. Ez a pince az újonnan épülő ház udvar felőli határvonalán túl is a megmaradó udvar alá nyúlik. Az alapon 14 m hosszban találták meg, de lebontották. A megmaradt részből a 41. kép nyújt tájékoztatást. Szembe (a Donáti-utca felől) nézve a jobboldalon a boltozat a travertin mészkő sziklán nyugszik. Ez a szikla egyúttal a pince jobb oldali fala is. A benne levő egyenetlenségeket téglával kifalazták. Méreteiről a 42. kép ad felvilágosítást.

A baloldalon a boltozat falazaton nyugszik. Ennek a felső része vegyes (terméskő és téglá) falazat, benne középkori téglákkal. Az alja 1 m magasságban *középkori téglákból épült falazat*. Ez a falazat tulajdonképpen egy elágazó járat oldala. Nem lehetetlen, hogy valamikor a Csolnak-utcai földalatti járáttal állott kapcsolatban.

Ebből az alpból került ki egy gótikus bronz feszület letörött »Corpus«-a a XIV. századból (ld a 11. képen a jobb oldalt.). Üdvöztönk alakja öntvény, amelyet véséssel javítottak. Két alkarja, valószínűleg amint a feszületről lefeszítették, letörött, hiányzik. Tövisszorosúval koronázott, dicsfényvel övezett fejét jobb oldalára hajtja. Testét csak egy ráncokba szedett övkenő takarja. Az övkenő vége baloldalán térdéig lóg. Kezdetleges munka. Az orr, az arcvonások, talán kopott volta miatt is, alig kivehetők.

16. 1942 április havában a Csalogány-u. 26. és 35. sz. ház alapozási munkái alkalmával végeztünk kutató ásásokat. Ezek eredményéről is részletesen majd később számolunk be, itt csak mint leginkább érdekeset főlemlítjük, hogy a Csalogány-u. 26. sz. telken öt fakoporsóba, illetőleg kivájt fatörzsbe zárt tetemet találtunk, mellékletet azonban csak az egyiknél, még pedig a koporsón, helyesebben a fatörzsön kívül közvetlenül melléje szorulva a tetem nyaka tájával egyvonalban egy egyszerű római, szürkére égetett fazekat, azonkívül a tetem jobboldalán a lábafejénél egy vasszöveget és a koporsó alsó (láb felőli) oldalán levő lyuknál egy lyukat elfödő tegula darabot. (Ld a 43. és 44. képet.) Késő római kori germán temetkezési mód lehet. Előkerültek továbbá középkori edények és töredékek, mind itt, mind a 35. sz. ház alapjából is. Az egész edények fazekasműhely jelenlétére engednek következtetést, ezt azonban nem találtuk meg.

17. 1942 június 22.-étől szeptember végéig a Hidegkúti-út 48. sz. telken Mátyás király kastélya részben már föltárt második épületének kiásását és az időjárás viszontagsága ellen való megvédését célzó munkálatokat folytattuk. Erről külön fogunk beszámolni.