

*NAGY TIBOR*

**A FŐVÁROSI RÉGÉSZETI ÉS ÁSATÁSI INTÉZET JELENTÉSE**

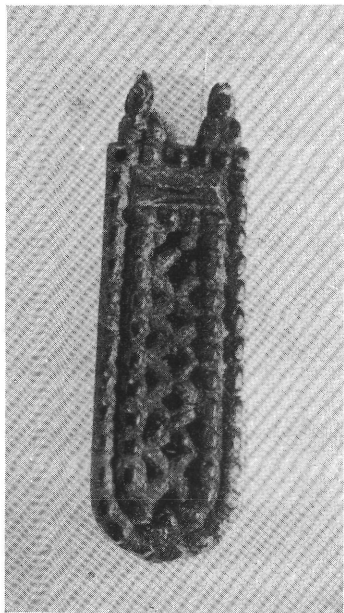
AZ 1938—1942. ÉVEK KÖZÖTT VÉGZETT

**KUTATÁSAIRÓL.**



DEUTSCHE R AUSZUG SEITE 537





Öntött avarkori bronz szíjvég  
Csepel-szigetről.

A szfv. Régészeti és Ásatási Intézet 1936-ban alakult meg azzal a határozott célkitűzéssel, hogy a székesfőváros egész területén megszervezze és irányítsa a régészeti kutatásokat. Egyúttal azonban feladatának érzi azt is, hogy Budapest környékén is számontartsa székesfővárosunk multjával kapcsolatos emlékeket. Az első esztendő ásatásainak eredményeiről, egészen 1937-ig, Nagy Lajos tájékoztatta e folyóirat olvasóközönségét a XII. kötetben. Ehhez kíván kapcsolódni az alábbi beszámoló, amely az 1942. ásatási évvel zárul.

Jelentésünket lelőhelyek szerint állítottuk össze. Felsorolásukat a Gellérthegytől délre fekvő területtel kezdjük, majd az óbudai, valamint az aquincumi ásatások ismertetése után, a Szentendrén végzett kutatások bemutatásával zárjuk.

**A Nagytétény—Gellérthegy** közötti területen, a középkori Chut község helyétől eltekintve, rendszeres ásatást az utóbbi években nem végzett az Intézet. Építkezések, valamint a Budafok-Nagytétény közötti területen emelt védőgát építése alkalmával azonban pár értékes régészeti megfigyelést eszközölhettünk. A földmunka már igen előrehaladt, amikor az Intézet tudomást szerzett róla. Az apró leletek egy részénél a lelőhely ilymódon csupán hozzávetőlegesen volt megállapítható. Óskori anyag nem került elő. A római uralom idején viszont a terület arculata nem sokban különbözött az Aquincum-Ulcisia castra közötti területsáv

települési viszonyaitól. A Duna mentén a limes-vonalerődítményei sorakoztak fel, míg mögötte, Nyugat felé elszórt majorsági épületek helyezkedtek el. A tabáni, illetve a Gellérthegyen feltételezhető őrtoronytól délre 6, illetve 5·2 km távolságra a Puskaaporos-csárda, majd ettől délre 1·1 km-re a régi Kutyavilla alatt egy-egy római őrtorony alapjai rejtőzhetnek. Rajtuk kívül *Campona* (Nagy-Tétény), majd északon Tabán, illetve a Gellérthegy felé legalább még egy-egy burgust tételezhetünk fel. A Puskaaporos-csárda és a régi Kutyavilla között húzódik ma már az 1942 folyamán épült új védőgát északi szárnya. Ennek nyugati oldalán az anyagárok kitermelésekor, a régi Kutyavillától É-ra 250 m-re, 40 cm vastag Ny—K irányú római fal került elő, amely az új töltés alá húzódik. Ennek közeléből szedték fel már korábban a munkások az 1. képen bemutatott 6 cm magas, finoman iszapolt, szürke, talpas edénykét. Formája és a mellette talált Domitianus kisbronz (2. kép) a II. sz. első felébe utalja. Szomszédságából még egy 8·7 cm hosszú (fenékátm. : 3·2 cm) téglavörös színű, egylángú volutás mécesest szolgáltatnak be, amelynek díszkuszán a Szombathelyről is ismert (*D. Iványi, Die pannonischen Lampen. Diss. Pann. II. 2, 1935., 76. szám és V. t., 10. kép*) ábrázolás, az oltárszerű emelvényre helyezett Hercules-maszk, előtte az isten attribútuma, a buzogány foglal helyet (3. kép). Kora, ebben a környezetben : a II. sz. eleje. Elszórtan kerültek azután elő római edénytöredékek.



1. kép. — Szürke, talpas kis edény.  
Kr. u. II. sz. eleje.



2. kép.  
Domitianus  
kisbronz  
(Albertfalva).

Többek között egy 22-8 cm belső peremátmérőjű kifolyós tál az ismeretes kihajló, duzzadt peremmel (Bud. Rég. XI. 334. l. 341. kép). A terra-sigillata edények közül egy

Drag. 37. típusú fenéktöredéket említhetünk fel, belső felén MEROI... bélyeggel. Képvisele vannak azonkívül a rheinzaberni gyár termékei is néhány töredék alakjában. 1904-ben a Dunának ezt a jobbparti részét több méter vastag törmelékkel feltöltötték. Ez a körülmény igen megnehezíti és költségessé teszi az itteni limes-kutatást. Elszórtan kerültek

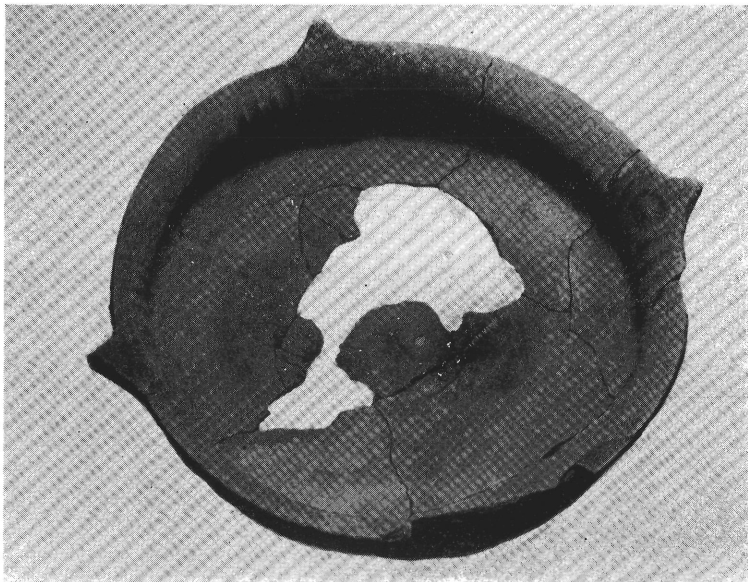
elő a következő érmek : Germanicus Caesar középbronz, Tiberius Caesar középbronz, Traianus denárja, Numerianus kisbronz.

A hegyek felé, Kincses József birtokán római falmaradványokat észleltünk. A sürgető őszi szántás miatt csupán egy sarokrészt szabadíthattunk ki. Az átlagban 50 cm széles falak *opus incertum* technikával épültek s egy gazdasági rendeltetésű épülethez tartozhattak. Említésre méltó apró lelet innét nem került elő. Csupán a teljesség kedvéért jegyezzük meg, hogy a régi Kutjavillától DNy-ra 130 m-re a védőgát belső, nyugati oldalán húzott anyagárkában egy XVIII. sz.-i épület párméteres falrészke került elő 1942 szeptemberében. Az 1·50 m vastag, 5 m hosszú fal É-D irányban húzódott s egy közbelső fala volt, amely a védőgát alá futott. Ezek a maradványok a budafoki régi sörház épületéhez tartozhatnak, ahol 1781-ben 5 mérföldkövet (*CIL*. III. 3713. 3714. 3716. 3717. 3718.) találtak. (*Mihalik S.*, A m. kir. állami polgári fiú- és leányiskola Értesítője. 1911—12. tanév, Lugos. 1912. 29. sk. II.)

Területünkkel szemben fekvő **Csepel-sziget** északi felén 1939. és 1940. években ásott az Intézet. A Szabad Kikötő északi oldalán egy nagyobb kiterjedésű avar sírmező volt ismeretes



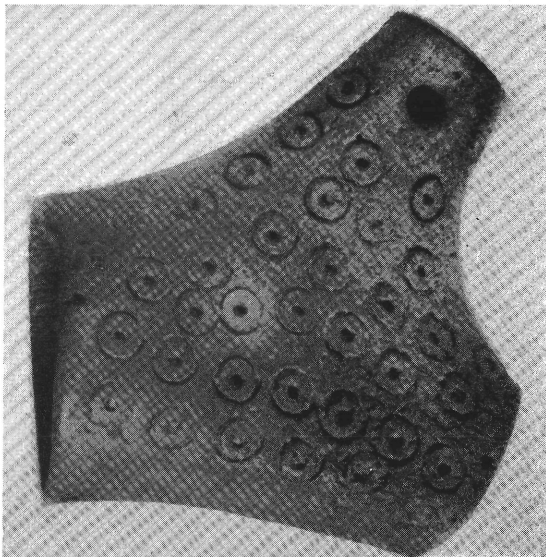
3. kép. — Korai volutás mécses (Albertfalva).



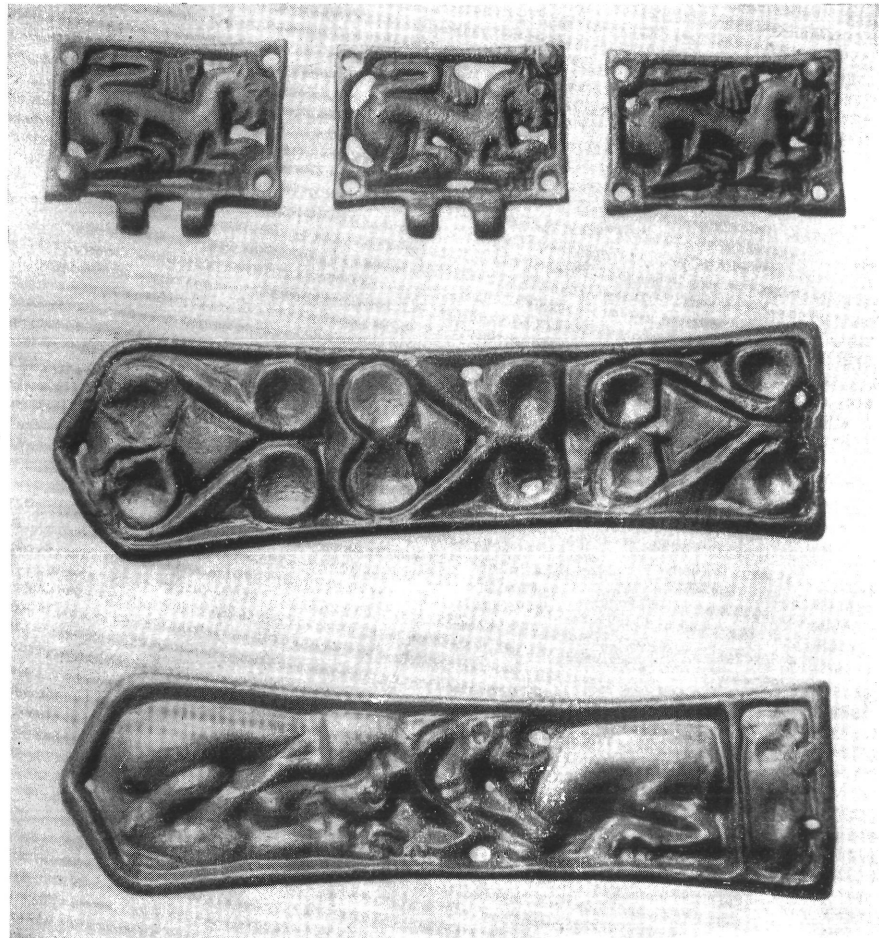
4. kép. — Késő bronzkori tál Csepel-szigetről.

már régebből. A sírok között, de mélyebb rétegből, bronzkori edények kerültek elő. Nagyrészüket még ásásaink előtt Kovács mérnök juttatta el az Intézetbe. Külön felemlíthetünk egy  $24\frac{1}{2}$ —25 cm belső peremátmérőjű, 8·2—4 cm magas tálát. Pereméről négy helyen háromszög alakú hegyes bütyök áll ki. Az egyes bütykök alatt a perem belső részén gyűrűs megvastagadás, kétoldalt négy-öt függőleges borda látható. Az edény fenekét körbefutó benyomott pontsor díszíti (4. kép). Darabunk, amelynek közeli analógiájául az egyik fehérmegyei tálra utalhatunk (Fehérmegyei és Székesfehérvár városi Történelmi és Régészeti Egylet Évkönyve az 1885-ik évre. III. tábla jobb alsó sarok), a bronzkor utolsó periódusából való. Csepelszigetről korábban, 1938-ban kora-vaskori edények is kerültek az Intézetbe. (V. ö. Bpest Története. I. 1942. XX. t., 5. kép.) Ezekről Tompa Ferenc fog beszámolni e folyóirat lapjain.

Az avarkori sírmező északi szélén hat sírt tártunk fel. Egy esetben megtaláltuk a fakoporsó maradványait a mai ácskapocsra emlékeztető koporsó-



5. kép. — Csontból készült sőtartó a Csepel-szigeti avar temetőből.



6. kép. — Griffes övveretek és nagy szűjég a Csepel-szigeti avar temető egyik sírjából.

szegekkel. Máskülönben a kinyújtott csontvázak közvetlenül az agyagos talajba vágott téglalap alakú sírgödörbe voltak fektetve, fejjel ÉK. felé. A temetőnek erre a részére a Szabad Kikötő kibővítése alkalmával iszapos homokot hordtak fel s ezért a sírok mélysége a mai felszíntől számítva igen különböző. Ahol ez az újabb feltöltés elkülöníthető volt, 0·80—1·20 m mélységben kerültek elő az egyes csontvázak egymástól 2—3 m távolságban. A soros temetkezés ezen a szakaszon megállapítható volt. A sírok mellékletekben általában szegényesek. Állati csontokat egyikben sem találtunk; kettőből egy-egy durva anyagú, kézzel formált agyagbögre került elő. A női sírokból nem hiányoztak az üvegpasztagyöngyök, bronzfülbévalók. A férfisírok mellékletei közül megemlíthetjük a 4. számú megbolygatott sírból való és az 5. képünkön bemutatott agancsból készített sőtartót. Két szélesebb, oldalsó nyílása négy-négy szeggel odaerősített lappal volt elzárva, a felső, keskeny szájnyílást pedig zsinórra fűzött dugóval tömték be. A dunapentelei 7.-ik sírból ismerünk többek között egy gondosabban megmunkált, de máskülönben analóg darabot, amelyet *Fettich Nándor* tárgyalt meg (Arch. Hung. XVIII. 1936. 45—46. II. III. tábla 1. kép, 12. l. 7. jegyzet). Az 5. számú sírből származó 10·9 cm hosszú öntött nagy bronzsúlyvég mindkét oldalát a téglalap alakú griffes övveretekkel együtt közöljük 6. képünkön. (V. ö. *László Gy.*, Bpest Tört. I. 1942. 792 l. — Korrektúra jgz.) A nagy súlyvég egyik oldala indadíszű mutat, a másik állatküzdelmet. Ezek a veretek az avarság régészeti hagyatékának abba a griffes-indás csoportjába tartoznak, amelyet *Alföldi András* (ESA IX. 1934. 285. sk. II.) e népnek a belsőázsiai nomád kultúrát jobban megőrző ogur-türk rétegével hoz kapcsolatba.



7. kép. — Téglabélyegek az Eskü-téri castellum parancsnoki épületéből.

A Csepel-szigetről különben 1938-ban préselt technikával készült arany övdíszek is kerültek az Intézetbe. Temetőnk használati korát a VII. sz. második felére és VIII. sz.-ra tehetjük.

Csepel szigete után a pesti **Belvárosi Templom** területéről előkerült emlékekről számolunk be röviden. 1941 augusztusában, a templom átalakítási munkálatai közben, a kriptához vezető folyosó építésekor dr. ifj. Gerő László szífv. mérnök római törmeléket és falat észlelt. Figyel-

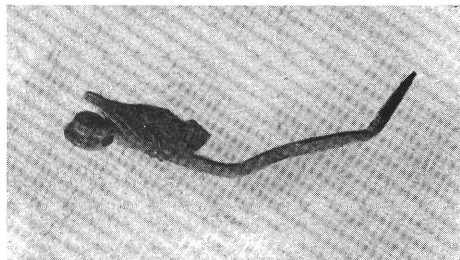


8. kép. — Lakógödör és raktárvermek a gellérthegyi eraviszkus oppidum területéről.

meztetése nyomán tovább ásattunk és egy terrazzópadlós helyiség pár négyzetméternyi területét tisztíthattuk ki, a templom középhajójának középső része alatt — 2,35 m mélységben. A teremnek mindössze a déli, Ny-K irányú fala (60 cm vastag) volt számunkra elérhető. Az átlagban 50 cm magas falrész s íma, fehér vakolat fedte s alatta melegvezető üreges téglák (*tubi*) sorakoztak. A padlózat 30—40 cm vastagságban feküdt a római kori törmelék, köztük igen sok *imbrices* és *tegulae*. Ezek közül két peremes téglá FRIGERIDUS *V(ir) P(erfectissimus)* DUX bélyegét viselte (7. kép). A terrazzós helyiségnek az Eskü-téri castellumon belül elfoglalt központi fekvése kétségtelenné teszi, hogy 1941-ben a parancsnoki épület (*praetorium*) egyik helyisége került elő. A bélyeges téglák arról is tanuskodnak, hogy a *praetorium*-ot Valentinianus császár uralkodásának utolsó éveiben (374—75) kijavították. A kriptához vezető folyosó árkából

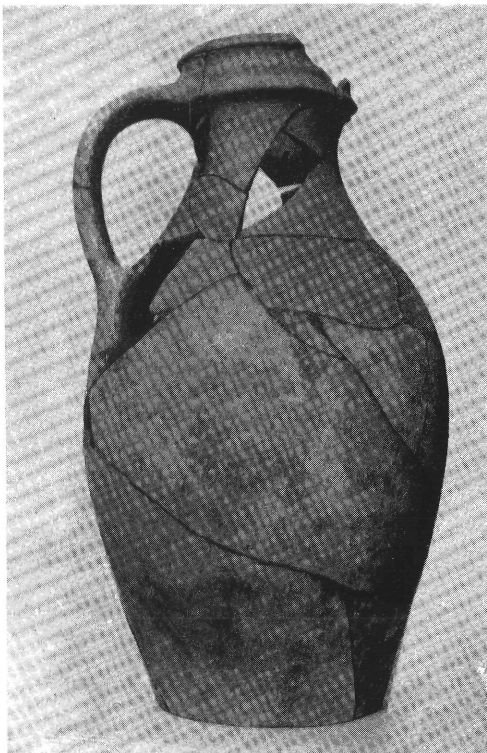


további két köemlék került elő. Ezekkel e folyóirat következő számában még bővebben kívánok foglalkozni s ezért itt csak röviden említtem fel őket. Az első 1·02 × 0·99 m nagyságú töredékes sírkő. Felül, balról két nő, jobbról egy férfi alakját látjuk. Az alattuk húzódó keskenyebb képmezőben elstilizált növénydíszes keretbe foglalt áldozati jelenet látható. A feltámasztott lábú nő alakja külön is figyelmet érdemel. A feliratos mezőből csupán a felső, profilált, csavart keret őrződött meg. Kora a III. sz. eleje. A másik sírkőből csak az alakos mező töredéke maradt meg. A diadalív déli támpillére mellől a főhajó padlózati kockái felemelésekor egy II. sz.-i sírkert sarokrésze került elő. Elülső oldala szömorkodó Attis alakját mutatja postamensen. Másik oldalán két pilastertől határolt bemélyített csatorna fut, amelyben eredetileg a sírkert egyik oldalpajpa illesztődött be. (A felsorolt darabokat említi már Nagy L., A pesti római tábor maradványa az Eskü-téren 1942. 11—12., 16., 22. ll.)



9. kép. — *La Tène* ízlésű bronzfibula a Gellérthegyről.

A Gellérthegyen a fürdőszálló mögött, a Rezeda-utca 12. sz. alatti Weisz igazgató telkén 1939 elején rövid próbaásatást végeztünk. Azért választottuk ezt a helyet, mivel az 1888-ban előkerült *Titianus augur*-oltárkö (CIL. III. 10418.) helyének újabban adott pontos lokalizálása (Alföldi A., Arch. Ért. 52., 1939. 108. sk. ll. s Csemegi J. függelékében közölt topográfiai adaléka) remélni engedte, hogy itt az eraviszkusz *oppidum* középpontjára akadunk rá. A bennszülött településnek azonban mindössze szegényes nyomait találtuk meg. A telek nyugati részén húzott kutatóárokban (8. kép) 1 m széles, míg egy gyümölcsfa miatt csupán 76 cm hosszúságban feltárható négyszög alakú lakógödör került elő. A felszín alatt egyméter mélységben fekvő padlózata döngölt föld volt. Agyagfalának csupán a DK sarokban maradt nyoma. A lakógödör két oldalán 1·45, illetve 1·30 m-re egy-egy kerek, 95 és 92 cm átmérőjű, méhkasalakú verem helyezkedett el. Tabáni példák nyomán ezekben az edények tárolására szolgáló raktárvermeket láthatunk. Közvetlen közelükben még egy-egy 30 és 58 cm átmérőjű kerek kis gödör foglalt helyet, amelyek rendeltetése kétséges. A lakógödörtől déli irányban 2·20 m-re, 1·55 × 1·10 m nagyságú, szabálytalan, négyszög alakú tűzhelyet ástunk ki. Agyagfala többszöri kisározást mutatott. Mellette ugyancsak egy kisebb, 52 cm átmérőjű kerek, egyenesfalú gödör jelentkezett. A Weisz-féle telken még több, a faültetés alkalmával elpusztított lakógödör és



10. kép. — Középkori, szalagfüles korsó a Gellérthegy déli oldaláról.

tűzhely jelenlétét is megállapíthattuk. A leletek közül egy 70 cm magas szürkés anyagú, jól iszapolt, erősvállú, ferde falú gabonatarató edény (*pitthos*) érdemel először is említést. A váll alatt kétoldalt egy-egy szalagfül van fölragasztva. Megemlíthetünk továbbá még egy bronz-fibulát (5·7 cm hosszú). Két spirálból álló rugószerkezete háromszög alakú fejlapban végződik, amelyet rovátkolások díszítenek (9. kép). A gyümölcsös keleti részén húzott egyik kutató-árkunkból 31·5 cm magas, sárgásbarnára égetett, korongolt, szalagfüles középkori korsót



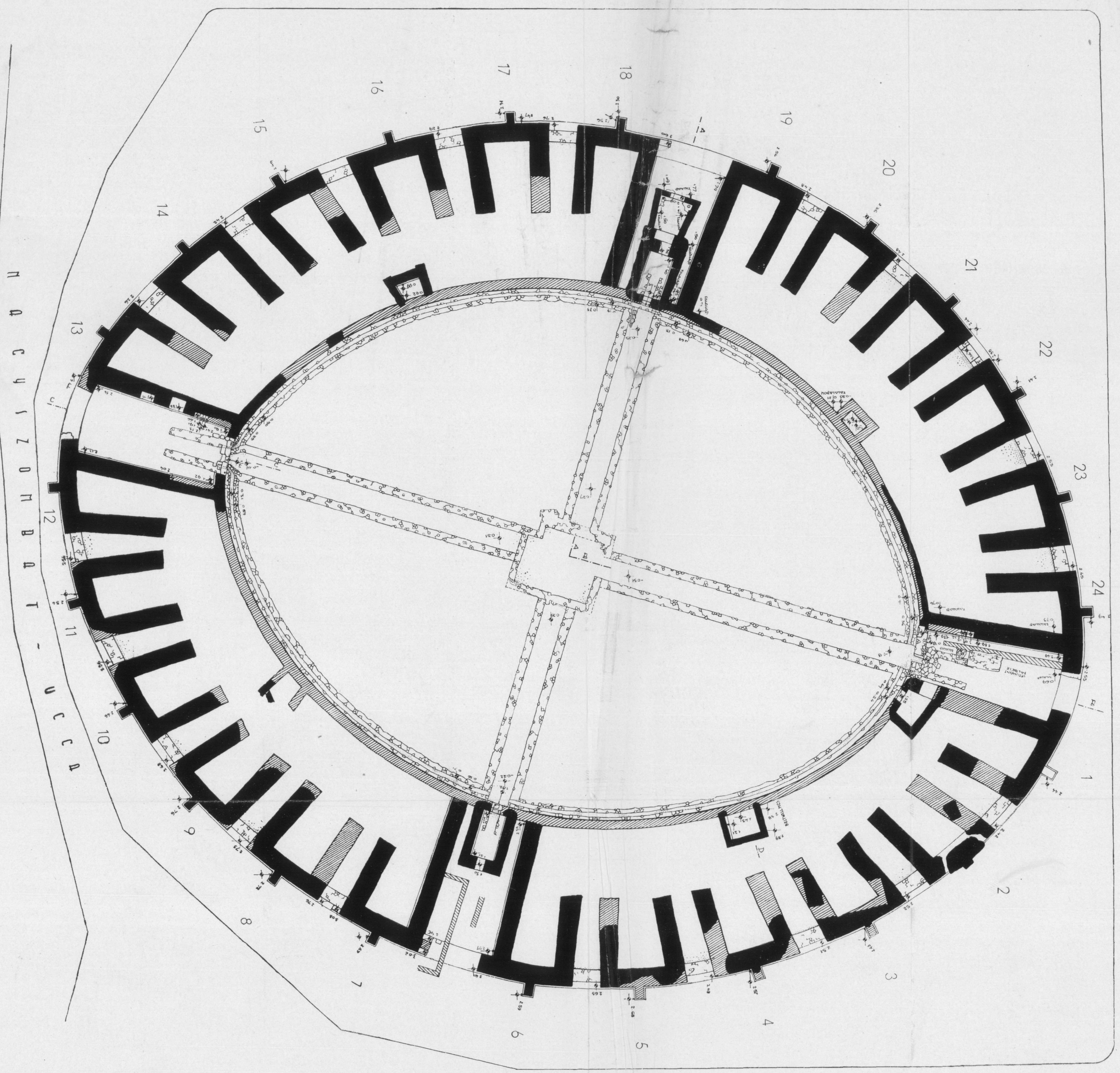
11. kép. — Vörös festésű füles korsók a Lajos-utcából.

szedtünk ki (10. kép). A tabáni 71. sz. gödörből, egy XIV—XV. sz.-i kemence anyagából több hasonló darab ismeretes már. (Lásd *Bálint A.* tanulmányát a Bp. R. egyik következő kötetében.)

A **Csalogány-utcában** folytatott ásásokról más helyen találunk rövid beszámolót Garády Sándor tollából. Ez alkalommal csupán két sírládát említünk fel. 1941 decemberében a Csalogány-u. 12. és a Málna-u. 4. sz. ház találkozásánál, ez utóbbi tűzfala mellett 3·60 m mélységben, gyermek csontvázat tartalmazó kőládásírt vettünk ki. Mellékletek hiányoztak. 1942 áprilisában az előbbi gyermeksírtól 2·10 m távolságra, Ny-K irányba elhelyezett sarkophag került elő. Fedelét sáma kőlap képezte, amely egyúttal e kőkoporsó másodlagos felhasználására is utalt. A kőládában kinyújtott férficsontváz feküdt, fejfel Ny felé. Mellékletek nem voltak a sírban. A sarkophag előoldalán, a felirat nélküli középmezőt oldalt csavartvonalas keret díszíti, míg kétoldalt fülkébe helyezett szárnyas genius álló alakja látható. Kora : a II—III. sz. fordulója.

A **Lajos-utcában** a 43., 45., 47/a sz. házak alapozásánál, 2·5 m mélységben három darab vörös festésű füles korsó került elő. Kettőt ezek közül 11. képünkön is bemutatunk. A házak anyagárka ennek a területnek római kori felszínét is megmutatta. A Lajos-utca keleti járda-szegélyétől 20 m-re a Duna felé már 4 m-re süllyedt az agyagos anyatalaj szintje. Az Úszály-utca-ra néző házak alapozásánál pedig már 6 m mélységre kellett a munkásoknak lemenni, hogy az újabbskori feltöltések alatt elérhessék a szilárd, római kori agyagos talajt. Nem kétséges,

V I D O D O R - U C C A



V I D O D O R - U C C A

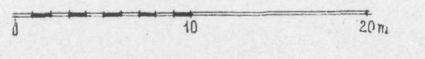
ÓBUDAI AMFITEATRUM

M. 1:200.

A MAGASSÁGI, MÉRSZÉKSŐMÉREZDŐ PONTJA = 400 M. A T. SZ. F.

D O R S I R T A M I Z Ó - U C C A

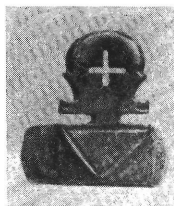
12. kép. — Az óbudai katonai körszínház alaprajza.





hogy a Lajos-utca keleti házsora alatt meredek part emelkedett a római időkben, amelyet a Duna áradásai alkalmával elért. A Duna sodorta ide a föntebbi kancsókat is, amelyeket iszapos rétegbe ágyazva találtunk. A római útvonalat ezek után, legalább is a Nagyszombat utca—Zsigmond-tér közötti szakaszon, nem a Lajos-utca útteste alatt, hanem a nyugati házsorok közelében kell keresnünk. Megjegyezhetjük még, hogy a Lajos-utca 43—49. sz. házak alapozásánál XVIII. századi malmok alapfalait is elbontották.

**Katonaváros.** A *canabae* déli részén az *amphitheatrum*nak már korábban, 1935-ben megkezdett feltárását (Nagy L., Bp. R. XII. 1937. 273. l. számol be a korábbi ásatásokról) az Intézet 1940—1941-ben fejezte be. 1940 júniusáig feltárássra került a körszínház nézőterének Viador- és Szőlő-utca közötti negyede, továbbá a nyugati, akkor még fel nem ismert állatketrec. A nézőtér külső körfala ezen a szakaszon átlagban 3 m magasságban aránylag épen őrződött meg. 1940 december 21-éig az Intézet feltárta a nézőtér további háromnegyed részét, valamint az arenát. Hat hónapi munkával közel 48.000 m<sup>3</sup> földet mozgattunk meg, 200 munkás és 100 kordé, valamint kocsi napi foglalkoztatásával. Főként újabkori, XVIII. sz. végi, XIX. századi törmelék- és szemétanyagot kellett lehordanunk, amely a 89,6 × 66,1 m nagyságú arenát 4—4,5 m, a nézőtér jobban lepusztult többi szakaszait pedig átlagban 3 m vastagságban fedte. 1941 és 1942-re már csak az egyes részletek régészeti



13. kép.  
Bronzgyűrű,  
fejlapján  
keresztalakú  
áttöréssel.



14. kép. — Az amphitheatrum egyik mellékbejárata, a külső körfal lépcsőzetes hátraugrásával.



15. kép. — Az óbudai amphitheatrum ÉK-i fülkéje közvetlenül a feltárás után.

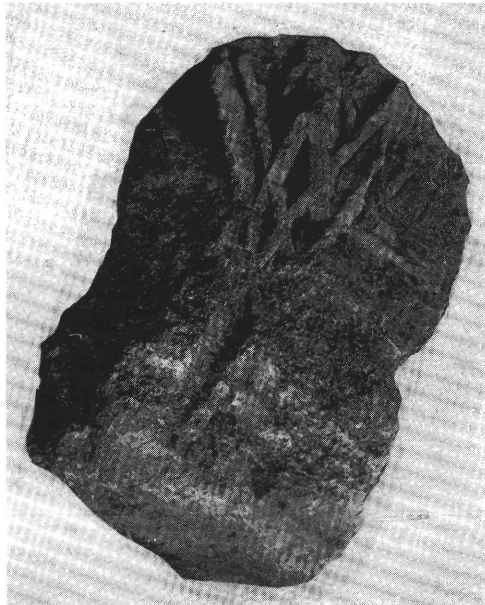
tisztázása maradt hátra. Az ásatások befejezésével előttünk állott a Dunavidék legnagyobb,  $131,9 \times 108,4$  m területet elfoglaló, világos alaprajzi elrendezésű amphitheatruma (12. kép).

Körszínházunk elliptikus formát mutat és egy természetes, a római korban meglévő mélyedés felhasználásával épült ki. A Viador-utcában talált épületfelirat (V. Kuzsinszky, Aquincum... 180—81. Il., 135. kép), ha nem is tartozik amphitheatrumunkhoz, mégis közvetett érveket szolgáltat arra vonatkozólag, hogy a körszínházat a *legio II. adiutrix* Antoninus Pius (138—161) uralkodása alatt építette fel. Mint a többi dunavölgyi körszínház, a miénk is a földamphitheatrumok csoportjába tartozik (lásd erre: E. Dyggve, Recherches à Salone. III. København, 1936., 24. sk. Il.). A nézőtér, az arena körül emelt földtömegben helyezkedett el. Mindössze 24 U alakú falrész és a pódiumfal épült kőből. Az előbbieket befelé összehajló karjai a nézőtérnek csupán felerészéig, egészen addig, ahol a felépítmény második körfolyosója (*praecinctio*) futott, nyúlnak be. Egyedül a főbejáratok és az állatketrecek helyén futnak le a mellvédfalig. A földtömegben belül bizonyos rendező és tartó szerepük volt ezeknek a patkóalakú falrészeknek, amelyek elsősorban mint a második és a harmadik *praecinctio* közötti ülősorok, valamint a fő- és a mellékbejáratok, továbbá az állatketrecek boltozatainak tartópillérei töltötték be elsősorú feladatot. Az első és a második körfolyosó közti ülősorok közvetlenül a földtömegben nyugodtak. A nézőtérnek a Viador- és a Pacsirtamező-utca közötti negyedében ezek a falrészek az alap utolsó kősoráig lepusztultak. A 3. számú cuneus alapjaiban másodlagos

felhasználásban találtuk egy korai sírkő felső töredékét. A tympanon közepén Medusafő, kétoldalt a sarkokban egy-egy delphin alakja látható. Az alatta lévő, ívelt lezárású fülke az ellúnytat ábrázolta. Az oldalsó keret és a fülke arcusa közötti sarokfelületeken a halálon túli emberi sorsra utaló szelistenségek ábrázolásait kapjuk (V. ö. : *Fr. Cumont, Études syriennes*. 1917. 69. sk. és *Pisciculi*. 1939. 70. sk. ll.). Megemlíthetünk még egy bronzgyűrűt is, amely a 2. cuneus rész külső falának alapzata mellől került elő. (13. kép.) Áttört fejlapja keresztalakot mutat s legközelebbi analógiáit a Rajna-vidéki, a nagy alemann betörés alkalmával elpusztult

táborok hasonló leleteiben találjuk meg (*Henkel, Römische Ringerringe im Rheinlande* 248. sk. ll.). A nézőtér további, a rövidebb, Ny—K átlótól délre eső szakaszai jobb állapotban őrződtek meg s a falrészek átlagban 0,80—1 m magasságban maradtak meg. Az ÉK—DNy irányú hossz tengely vonalában fekszik a két főkapu. Az északi, amelyen a *pompa* is bevonult, 8-10 m-ről 6 m-re szűkül az arena felé. Nagy s egy alkalommal megújított mészkőlapokkal borított padlózata is a játszótér felé lejt. A déli kapu méreteiben csak kevéssé tér el az északiétól. A felemelt padlózat küszöbkövei itt eredeti helyükön feküdtek. A déli főbejárat nyugati falrészén közvetlenül a pódiumfal kiugrása mögött egy 5,3 m hosszú bemélyedést találunk, amelyet D felé egy másik kis fülkeszerű bemélyedés követ. Ez utóbbiban a polgárvárosi amphitheatrum példájára (*Kuzsinszky B., Bp. R. V. 1897. 136. l.*) valami szobordíszet képzelhetünk el. E főkapuk mellett a külső, átlagban 2-3 m széles körfalat minden negyed-cikkelyben további öt mellékbejárat töri át. A körfal a bejáratok két oldalán lépcsőzetesen hátraugrik (14. kép) és az antik architektúrában (egy-egy tarquiniai, újabban Romanelli professzortól feltárt sírkamráról eltekintve) példa nélkül álló formát mutat. Egyedül azzal magyarázhatjuk ezt a jelenséget, hogy körszínházunkat valamilyen okból kifolyólag, s itt gondolhatunk a Marcus Aurelius alatti germán-szarmata háborúkra, nem fejezhették be. A körfal magját oltatlan mésszel kötött kisebb-nagyobb kövek képezik s csak külső és belső oldalán kapott egy kősor vastagságban kváderkő pakkolást. Átlagban 2 m magasságban egymástól szabálytalan távolságban nagyszög alakú áttöréseket látunk a körfal külső homlokzati részén. Nem gondolhatunk ezzel kapcsolatban a máshonét jól ismert *opus Gallicum* technikára (*H. Koethe, Trierer Zeitschrift* 1939 228-30 ll., *Dehn, Germania*. XXIII. 1939. 23. sk. ll.). Az első emeletmagasság építéséhez szükséges tartógerendákat illesztették be ily módon a körfalba. (Hasonló megoldással találkozunk különben a polgárváros »nagy lakóházának« úgy nevezett *atriumában*. Bp. R. I. 1889. 129—130. ll.) A körfal gondosabb építése mellett a mellékbejáratok átlagban 10 m hosszú oldal-falai kevésbé gondos munkát mutatnak. A technika azonban mindkettőnél ugyanaz.

A rövidebb tengely végpontjainál egy-egy állatketrec (*carcer*) foglal helyet. A nyugati, az *opus spicatum* technikát mutató boltozat magasságáig megőrződött eredeti állapotában s ily módon az alapokig lepusztult keleti állatketrec számára is példát jelent. Kettős fülkéből állottak. A külső trapezoid alakot mutat. A 90 cm-nyi keskenyebb alapfalak átboltozása még



16. kép. — Gótikus pillér vállrésze.

problemátikus. Döngölt földpadlózata a belső négyszögletes alakot mutató 5·20×3 m nagyságú belső fülke irányába lejt. Ez utóbbi döngölt földpadlózata nem csupán az arena, hanem a déli oldalfal irányába is esik. A DK sarokban összegyűjtött vizet kifolyó vezette a pódiumfal előtti csatornába. A padlózat alatt ugyancsak húzódott egy, a két főkapunál megfigyelthez hasonló csatorna.

A nézőtér eddig említett részeinek építéséhez budakalászi, gellérthegyi mészkövet használtak fel. Puha, helyi mészkő kváderekből épült viszont az arenát körülzáró pódiumfal. Ennek egyes részeit a nyugati *carcer* északi szomszédságában, valamint a déli főkapu két oldalán még tetemes magasságban (2·5 m) találtuk meg s ez a körülmény fontos támpontot nyújtott a rekonstrukció elkészítéséhez is. A játszótérre néző felületén vörös miniumfestést mutattott a mellvédfal, azét a színét,



17. kép. — A Bécsi-úti temető egyik égetett sírjának néhány mellékelete.

amely az ünnepnek kifejezője volt az antik színszimbólikában. (E. Wunderlich, Die Bedeutung der roten Farbe im Kultus der Griechen und Römer. RVV. XX. 1. — E. Dyggve, Recherches à Salone II. København 1933. 121. 1.) A déli főkapu nyugati oldala előtt a pódiumfal törmelékében feküdt egy korai sírkő felső része, amely női mellképet mutat benszüzlött viseletben.

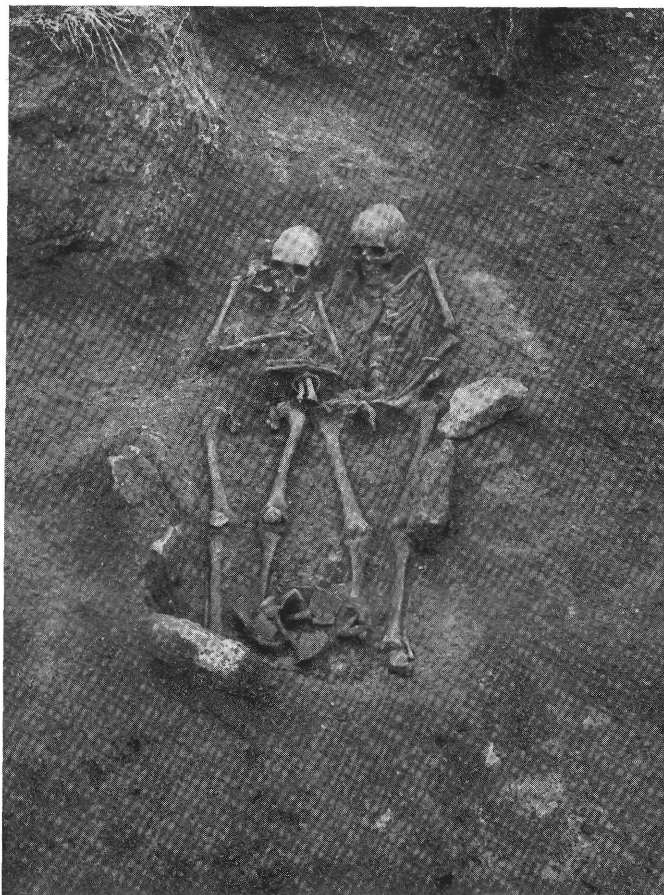
A pódiumfalat négy helyen, a keresztátlók irányában kisebb fülkék szakítják meg. (Az irodalomban eddig közölt alap-

rajzok még nem nyújthattak teljes képet.) Ezek közül csupán az ÉK-it (4×3·60 m) találtuk aránylag ép állapotban. Teljes magasságban (1·60 m) megmaradt az északi felmenő fal s azonkívül az *opus quadratum* technikával rakott boltozat indítása is (15. kép). A többi három fülkében mindössze az alap utolsó kősorait találtuk helyén. Valamennyi építésénél a pódiumfallal egyező puha, helyi mészkőkvádereket használtak fel. Belső falaikat 3—4 cm széles, vízszintes vörös, zöld festett sávok díszítették. Rendeltetésük, tekintetbe véve egymással szembenálló elhelyezésüket, valamint hogy csak az arena felől voltak megközelíthetők, legvalószínűbben az lehetett, hogy a játékok tartama alatt a gladiátorpárok itt várakoztak, amíg sorra nem kerültek. (V. ö. : Némethy K., Olasz Szemle 1942. 178. sk. II.) Az északi főbejáratból kelet felé egy szabálytalan négyszög alakú 3×5 m nagyságú kisebb helyiség nyílik, amely az arena felől is megközelíthető volt. A szárnyasajtó befogadására szolgáló küszöbkövet *in situ* találtuk meg 1·29 m niveaun. Ez a kettős bejárat, valamint többek között az aquincumi polgárvárosi és a carnuntumi második amphitheatrum analógiái (Torma K., Amphitheatrum Aquincensis pars septentrionalis Bp. 1881. 33. 1. — Fr. Miltner, Das zweite Amphitheater von Carnuntum. Wien 1936. 15—16. II.) kétségtelenné teszik, hogy itt a *porta Libitinae* helyiségével állunk szemben.

A pódiumfal előtt 40 cm széles, 50 cm mély, puha mészkövekkel kirakott csatorna fut végig, amely az É-i és a D-i főkapunál az oldalsó küszöbkövek alatt a főbejáratok padlószintje alá nyúlik. A csatorna a kapuk alatt 2·40 m-re kiszélesedik és a középső küszöbkövek alatt átbújva az arena hossz tengelyének irányában folytatódik. (Lásd az alaprajzot.) A két állatketrecet összekötő rövidebb tengely vonalában is kétoldal kifalazott, az előbbivel azonos szélességű csatorna húzódik közvetlenül az arena szintje alatt. Csatornarendszerünk a játszótér



közepén 9·40×8·40 m-es négyszögalakú, gyenge habarcsba rakott fallal körülvelt ú. n. emésztőgödörbe torkollott, amelynek fenékmélységét az arena rómaikori nivója alatt 6 m mélységben találtuk meg. Az emésztőgödörből került elő Nemesisnek ajánlott III. századi mészkőoltár töredéke a következő felirattal: *Nemesi Reg. Aug./Aur. Vindic[ianus cornicul.]*



18. kép. — Házaspár sírja a Bécsi-úti temetőből.

*praej. et Marc/Aur Vindex*<sup>5</sup>*Iunior/filius ei*[us. Innét való továbbá két mészkőoszlop töredéke, amelyek a csatornát fedő mészkőlapok tartására szolgáltak. Csatornarendszerünkkel azonos berendezések ismeretesek más dunavölgyi amphitheatrumból is. E helyen csupán Sarmizegethusa (Várhely) körszínházát említjük meg, ahol egy egyszerűbb, de azonos rendeltetésű csatornahálózatot találtak. (C. Daicoviciu, Anuarul Comisiunii Monumentelor Istorice IV. 1938. 31—32. képek.)

E leírásán kívül a nézőtér felépítményével, a közlekedés megoldásával és más problémákkal itt nem kívánunk foglalkozni, azt a végleges publikáció számára tartva fenn, s e helyen

csak utalunk a már eddig megjelent beszámolókra (*Gerő L.*, Technika. 22. 1941. 316—323. ll. — *Nagy T.*, Il secondo anfiteatro militare di Aquincum. Corvina IV. 1941). Kőszínházunk szobrászati díszítésével kapcsolatban e folyóirat egyik következő számában teszünk néhány rövid megjegyzést. Külön helyet érdemel viszont beszámolónkban az a kincslelet, amely a déli főkapu padlózatába beásva 1940 nyarán került napvilágra. A leletgyűjtéshez tartozott két gömbalakú, fenekén és peremén aranyozott ezüstcsésze (belső perem átm.: 11·7—12·1 cm, magasság: 6 cm) továbbá két darab 13·2 cm hosszú, hétgombos ezüstfibula és hét darab kúpalakú, aranyozott ezüstgomb. A csészek és a fibulapár formái, a legyezőalakú fibulafejeket kitöltő indadisz, a lábak theriomorph csökevényei kincsleletünket a VI. század első felébe, a langobard nép hagyatéka közé utalják. Ebben a körben találjuk meg a legközelebbi analógiákat mint a hazai (Albertfalva: A Magyar Nemzeti Múzeumban. Publikálatlan. — U. itt, ismeretlen lelhelyről: *I. Hampel.*, Alterthümer d. frühen Mittelalters in Ungarn I. XIII. t., 1 k.), mint pedig az északitáliai (Castel Trosino: *Mengarelli*, Mon. Ant. XII. 1902. 145. sk. h. — Nocera Umbra: *A. Pasqui—R. Paribeni*, Mon. Ant. XXV. 1919. 137. sk. lll.) korai langobard temetők emlékműanyagában.

Összefüggő középkori falmaradványokra nem bukkantunk az amphitheatrum területén. Mindössze egy gótikus pillér vállrésze (16. kép) s még néhány apróbb középkori építészeti töredék került elő, a keleti *carcer* helyén, másodlagos felhasználásban. Ez a régészeti tényállás igazolja, hogy a magyar középkorban semmi monumentálisabb építmény nem emelkedett kőszínházunk helyén. Még a XVIII. század folyamán is csak vékony törmelékretég borította az *arena* felszínét. Ebbe beleásva találtunk két sérült csontvázat s külön egy vas kéz- és láb-bilincset. Annak a korszaknak az emlékei ezek, amikor ez a terület még mint vesztőhely, az egykorú feljegyzésekben mint Galgenberg szerepelt.

Az amphitheatrum az aquincumi katonaváros elkeskenyedő déli részét zárta le. Nyugat és kelet felé, a Lajos-utca, illetve a Bécsi-út vonalában a római korban is út húzódott s mellettük temető terület el. Ennek a temetőnek egyik részét tárta fel az Intézet 1941 július és december hónapok között a **Bécsi-út 98. számú** ház telkén. A telek északi felében 0·90—1 m vastag agyagba rakott, az alap utolsó kősoráig kiszedett L alakú fal került elő. Később ennek Ny—K irányú szára mellé, illetve részben föléje egy habarcsba rakott fal épült. 31 m hosszúságban követhettük. Sarkait kiszédték. ÉK sarka közelében 1·98 × 2·15 m nagyságú terrazzo padlós helyiség foglalt helyet. Az épület a szomszédos Growe-féle kalapgyár telkére is áttérjed. Déli szárnyára viszont egy 11·70 × 5·60 m nagyságú, négyszögalakú későrómai sírkamra épült rá, amelyet egy osztófal két különböző nagyságú részre választott szét. A nyugati, kisebbik fele É- és Ny-i falánál egy-egy kőlapokból összeállított sírt helyeztek el. Az előbbi teljesen szét volt dűlve. Az utóbbi egyenes, egy kőből faragott fedőlapját is átütötték és a csontokat az egyik sarokba kotorták össze. Melléklet egyikből sem került elő. A másodlagosan felhasznált kőlapok között a *legio IV. Flavia* egyik elhunyt *cornicularius*ának sírkőtöredéke is szerepelt. A déli fal mellett feldűlt téglasírt találtunk. A sírépítmény keleti, nagyobbik helyiségében az északi fal mellett ugyancsak kőlapokból összeállított sírhely állott, de már kifosztott állapotban. A szomszédos III. sz.-i temető rész egyik sarkophagjának előlapját is felhasználták ehhez másodlagosan. A felirat szerint a mursai származású *Flavia Paula* nyugodott egykoron a sarkophagban. Megjegyezhetjük, hogy a mursai származásúaknak ez már a harmadik emléke a Bécsi-út melletti temető területéről. (V. ö. CIL. III. 3560. és *Stratonicus* sarkophagja a Bécsi-út 102/a számú ház területéről.) A sírok felett a sírkamra dögölt földpadlózatától átlagban 40 cm magasságban egy második terrazzo padló nyomai is megmaradtak. A falak ettől kezdve zöld és vörös sávokkal festettek voltak. Ostia és Kölnből ismert hasonló építmények példájára (*W. Haberey*, Germania 1934. 21. l. és u. o. *Fr. Fremersdorf*, 274. sk. ll.) a Bécsi-úti sírkamrát is a föld felé emelkedő emeletes építménynek kell elgondolnunk.



19. kép. — Középkori mészégetőkemence a Pacsirtamező-utcából.

A sírkamra déli szomszédságában szabálytalan alakú sírkert került elő. Agyagbarakott falainak vastagsága 50 és 80 cm között váltakozott. Területét újabkori beasások feldúlták. Földpadlózatán szétdobált emberi csontok hevertek. Északi fala mentén kőlapok között csecsemő megcsontkított csontváza feküdt. Keleti részén a padlózat alatt 1·10 m mélységben égetett sírt találtunk. Elszenesedett csontok és farészecskék, valamint hamu utaltak arra, hogy a halottat a sírban égették el. Ládika fogantyúja s kis trébelt bronz lemezdarab (17. kép), pár üvegyöngy képviselte a szegényes mellékletet.

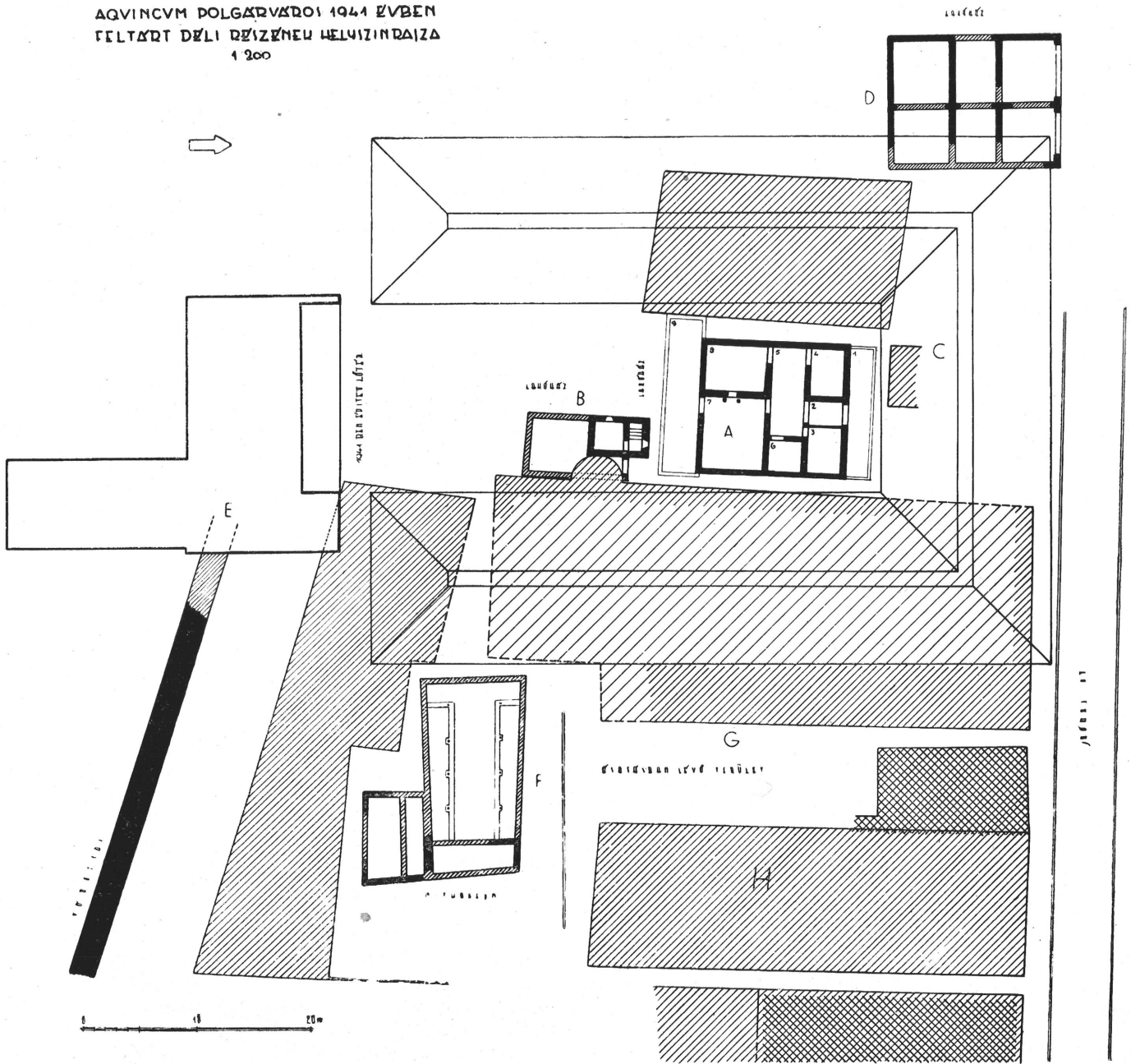
A háztelek déli határán egy második sírkert is előkerült erősen lepusztult állapotban. Közepén égetett sír nyomát találtuk, míg keleti végében É—D irányban kinyújtott férfi csontváza feküdt. Feje hiányzott. Kezei a medence felett voltak összekulcsolva. Jobb alsó lábszára mellett sárgamázás füles kancsó feküdt.

A két sírkert közötti területet téglá, illetve szabálytalan kövekből összeállított sírok foglalták el. Összefoglalóan megjegyezhetjük, hogy a kinyújtott csontvázak É—D irányban helyezkedtek el, fejjel É felé. Kezek a medence felett voltak összekulcsolva. (V. ö. 18. kép) Egy esetben megfigyelhettük az újabb betemetkezés nyomát is, amikor a korábbi csontvázakat a sír egyik oldalára tölték s helyükbe fektették az új holttetemet. Ezen a részen feltárt sírok érintetlenek és gazdagok voltak mellékletekben. Üveg poharak, mázas kancsók általában kettesével kerültek elő asírokból, mint pl. Intercisa (*Paulovics I.*, Arch. Hung. II. 1927, XXI., XXII., XXVIII. sírok) és Zengővárkony (publikálatlan) hasonlóképp IV. századi temetőiben. A női csontvázaknál nem hiányoztak a különböző színű üvegpasztagyöngyök, fibulák, bronzszálakból sodrott, vagy keskeny vaslemezből kalapált, illetve csontból készített karperecek. A II. Constantiustól—Gratianusig terjedő éremmellékletek a IV. század második felébe utalják ezeket a sírokat. A fentebb említett nagyobb sírkamara is ebből a korból való. Az égetett sírok viszont minden valószínűség szerint annak a korai temetőrésznek északi szegélyét jelzik, amelyet a Bécsi-út 86. és a Bécsi-út 90—92. szám alatti városi bérházak területéről ismerünk. A korai égetett és késő IV. századi csontvázas temetkezés közötti időben területünkön nem temetkeztek. Ekkor a telek északi részén egy nagyobb méretű épület állott, amelyről föntebb emlékeztünk meg. A III. századi temetőrész a Bécsi-út 100. (Growe-féle kalapgyár) 102/a és 102/b (Schmidt-féle) telkek területét foglalta el. (V. ö. Bp. R. X. 1. sk. 54. sk. II. — CIL. III. 15160—64. s más publikálatlan darabok.) A IV. században ezt a részt felhagyták s újból a 98. szám alatti területet vonják be temetkezés céljaira. A fentebb említett *Flavia Paula* sarkophag előlapjáról azt is valószínűsíteni tudjuk, hogy a korábbi északabbra fekvő temetőből hurcolták el.

Négy kisebb személgödröt is találtunk a Bécsi-út 98. számú háztelken. A változatos kerámia közül felemlíthetünk egy *Drag.* 37. típusú terra sigillata tálat, *Déch.* 313 és 333, illetve *Oswald*, XC. A díszítés változatával La Graufesenque egyik gyárából, több pannoniai sigillata utánzatot, néhány rhaetiai edénytörédeket, s egy vastagfalú, rózsaszínűre égetett edény darabját applikált szőlőindadísszel.

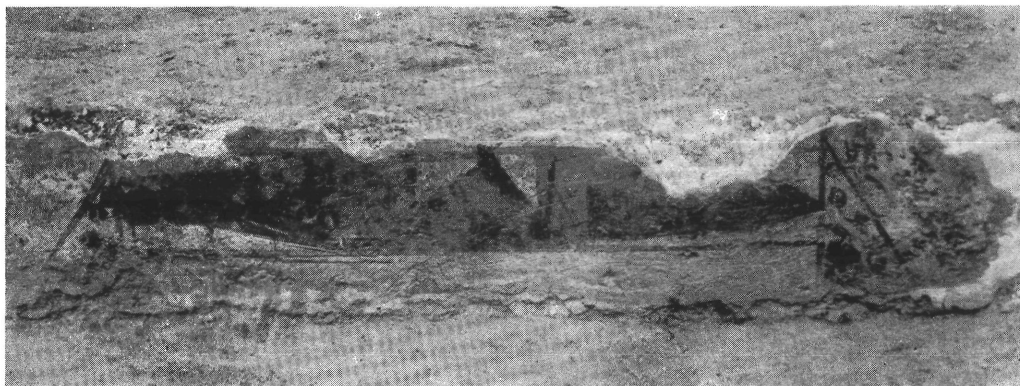
1942 áprilisa és június között a **Bécsi-út 104. számú** ház udvarrészét kutattuk át. A sírmező idáig már nem nyúlott fel. A telek északi felében egy kb. 12×7·5 m nagyságú, kvadratikus épületet ástunk ki. Alaprajza, keletrenyíló hosszanti folyosó mögött elhelyezkedő, két nagyobb helyiséget mutatott. Az átlagban 50 cm vastag falak habarcsba rakott mészkőből épültek *opus incertum* technikával. A DNY-i szoba fűtött volt. A *praeefurnium* a szomszédos, északi szobából nyílt és a szokásos módon megoldott fal áttörés után a kifalozott fűtőcsatorna a szoba nyugati falához futott, ahol T alakban szétágazott. A fűtött helyiséget egyszerű falfestés díszítette. A fehér alapú lábazaton elstilizált, barnaszínű rozetták váltakoztak vonalak és foltokkal dekorált mezőkkel (V. ö. : *Rhé Gy.*, Balácsa. 44. l., 4. kép). Vörös színű, 5 cm széles vízszintes sáv zárta le a lábazati részt, amely fölött vörös keretekbe foglalt középmezők foglalták el a felső falfelületet. Ez az egyszerű dekorációs rendszer a korai aquincumi falfestmények csoportjába tartozik s a II. század első harmadába helyezendő. A század végén egyszerűen mésszel

AQUINCVM POLGÁRVÁROS 1941 ÉVBEN  
 FELTÁRT DÉLI RÉSZÉNEK HELYSZÍNRAJZA  
 1:200



20. kép. — Az aquincumi polgárváros 1941 és 1942-ben feltárt déli részének átnézeti helyszínrajza.

festették át a falat. (Hasonló eljárást ismerünk pl. Emonából : *W. Schmid*, XV—XVI. Bericht (1923/24) der Röm.-Germ. Komm. 1925. 21. l. = *Ö. Jh.* XIX—XX. 1919. Beibl. 163 h.) A festett szoba padlózatáról egy ólommaszkot szedtünk fel. (V. ö. : *A. Bauer*, *Vjesnik*. 1936. 1. sk. 11.). Kora, a II. század első fele. Az épületen kívül nyugati irányban egy kisméretű emelvényt találtunk, amelyet élére állított téglalapok vettek körül, belsejét pedig téglaporral kevert habarcs fedte. Az épület déli szomszédságában csatorna húzódott K—Ny-i irányban, amely az épület DNY-i sarka közelében dél felé elkanyarodott. A csatorna nyugat felé egy kisebb kövekkel kirakott vízgyűjtőbe torkollott, amelyet a Kiscelli-domb vízerei tápláltak. Ezt a medencét a part omladékos volta miatt nem állott módunkban kitisztítani.



21. kép. — Színes márványberakást utánozó lábazati festés az aquincumi festő lakásából.

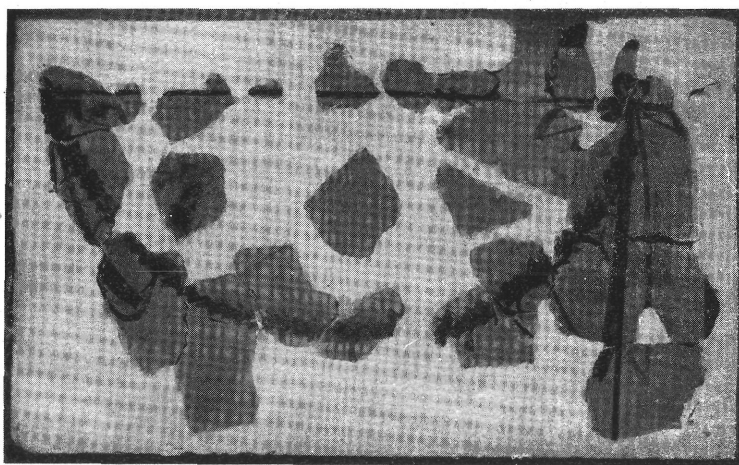
A **Vályog-utca 10. számú** telken épületalapozás alkalmával 1942 decemberében egy téglasírt s közelében két csontvázat szedtünk ki. A téglasírban férfi és nő teteme feküdt. Egy vöröses-barna és zöldmázás kancsót, két üvegpoharat, bronz-, vas- és csontkarpereceket emeltünk ki a IV. századi sírokból. Korábbi időkben (II. sz.) 8·20 m széles, terrazzópadlós, festett falú épület foglalt itt helyett, amelynek csupán nyugati szárnyát mérhettük fel. Az elpusztult épület terrazzópadlózatába, illetve a falakba vágták be a IV. századi sírhelyeket.

1942. év tavaszán a **Pacsirtamező-utca 62. számú** ház telkén húztunk egy Ny—K irányú kutatóárkot. Az újabkori feltöltés alatt 3·10 m mélységben 2·60×1·65 m nagyságú (szájnylás 60 cm széles) középkori mészégető kemencét tisztítottunk ki (19. kép). Az alatta húzódó agyagos rétegben 3·90 m-ig mentünk le.

**Aquincumi polgárváros.** 1941 júliusában a III. kerületi Levente Lőter alapozási munkálatainál a kubikusok egy római magánlakásra találtak rá. Az Intézet csak augusztus elején szerzett erről tudomást, s ekkor gyorsított ütemben kellett elvégeznie a rendszeres kutatást. A négyszögletes alaprajzú, kereken 18×12 m nagyságú magánház É és D felé egy-egy porticussal rendelkezett (20. kép, A épület). A köztük fekvő tulajdonképeni lakórész hét szobára oszlott. Az épület világos, könnyen áttekinthető alaprajzi elrendezése a kisebb *villa rustica*k beosztására emlékeztet, s már ez a körülmény is külön helyet biztosít részére az eddig ismert és sokkal komplikáltabb aquincumi magánházak sorában. Épületünknek igazi jelentőséget azonban az a gazdag falfestészet kölcsönöz, amelyet a töredékek gondos összeállítását követően, lényeges vonásaiban összeállíthattunk.

A dekorációs rendszer és az ennek keretében alkalmazott egyes díszítőelemek a Kr. u. I. századi itáliai-pompei stílusok hagyományait tükrözik vissza. Leírásukat e helyen egészen

röviden adjuk, a részletes publikációra utalva (Nagy T., Laureae Aquincenses. II.). A lábazat legtöbb esetben folt és vonaltechnikával márványerezést utánoz, egy esetben színes lapocskák festésével a márványintarzia benyomását kelti (21. kép). (V. ö. pl. : *Trierer Ztschr.* 1934. 34. 1.) A középső falfelület különböző nagyságú mezőkre volt osztva. A lakószobákban a nagyobb mezőkben felül hármass girlanddísz (22. kép) (legjobb pannoniai analógia ehhez egy vindobonai töredék : *H. Kenner*, *Jbuch d. k. u. k. Zentral.-Komm. II.* 1904. Fundbericht) középpüti ágon pihenő madár alakját festették meg. A keretező keskenyebb mezőkben növényi kandeláber foglal helyet, amelyek gombaalakú ernyőin pajzsszerűen elhelyezett madárcák tekintenek egymásra.



22. kép. — *Girland-dísz az aquincumi festő házából.*

A fehér alapú falfelület felső lezárását zsinórdíszből, majd két delphin között elhelyezett talpas serlegről álló stukkó-keret jelezte. (Azonos darabot közöl : *Nagy L.*, *Arch. Ért.* 41. 1927. 114. 1. és *Fr. Lorger*, *Časopis*, 1934. 1. t. 2. kép.) Ettől a dekorációs rendszertől a déli porticus festészete egyedül a színskálában tért el. A lila alapszínű lábazaton vízivények között fehér tollazatú vízimadarak foglaltak helyet, akárcsak az ismeretes poetoviai lábazaton. (V. *Skrabar*, *Jahrb. d. k. u. k. Zentral. Komm.* 1904. III. tábla, a) kép.) A középső falfelületen különböző nagyságú egyszínű mezők sorakoztak fel. A nagyobb vörös és sárga mezők közé keskenyebb fekete-alapú sávok iktatódtak. Ez utóbbiakat finom ecsettel meghúzott sárgás-barna szárú, zöldlevelű növénykandeláber töltötte ki, míg a nagyobb középmező belső vonalkeretére felfüggesztett virágfüzerek foglaltak helyet. Magánházunk falfestészetén még nem érződik a Hadrianus uralkodásával nálunk is beköszöntő klasszicizmus ereje. A festett falfelületek díszítő elemei és az egész dekorációs rendszer még szorosan kapcsolódik az itáliai-pompei 3. és 4. stílusokhoz. Kétségtelen továbbá, a jobb híján 2. inkrustációs stílusnak nevezhető irány (V. ö. : *R. Pagenstecher*, *Alex. Studien*, 1917. 20. sk. II. és *Nekropolis*, 1919. 168. sk. II.) ismerete és követése a márványutánezást mutató lábazatoknál és párkányoknál. Festőnk kimutathatólag Balázán is tevékenykedett, e nagyméretű, díszes villaépület első kifestésénél. Lehetséges, hogy megfordult még Vindobonában és Poetovióban is. Aquincum ennek a valószínűleg itáliai festőnek egyik utolsó állomáshelye volt. Az aquincumi falfestmények keletkezési idejét Traianus uralkodásának végső, vagy Hadrianus első éveire kell tennünk.

Az apró leletek közül először is öt darab különböző nagyságú, egyenesfalú (*Behn*, 275. típushoz közelálló) agyagtégelyből álló festőkészletet kell megemlítenünk. A tégelyek belső falain rászáradva sötétvörös, sárga és zöld festékréteg őrződött meg. Kémiai összetételükben is azonos színeket használtak magánházunk falfestésénél, ami valószínűvé teszi, hogy festőknek ennek a villaszerű épületnek egyben tulajdonosa és lakója is volt. A tégelyekkel együtt négy darab firmamécses került elő OCTAVI, VRSIOF, FAOR (alatta *flabellum*), FRONTO, továbbá



23. kép. — *Állatjelenetes volutásmécses a festőlakás területéről. (1/1)*

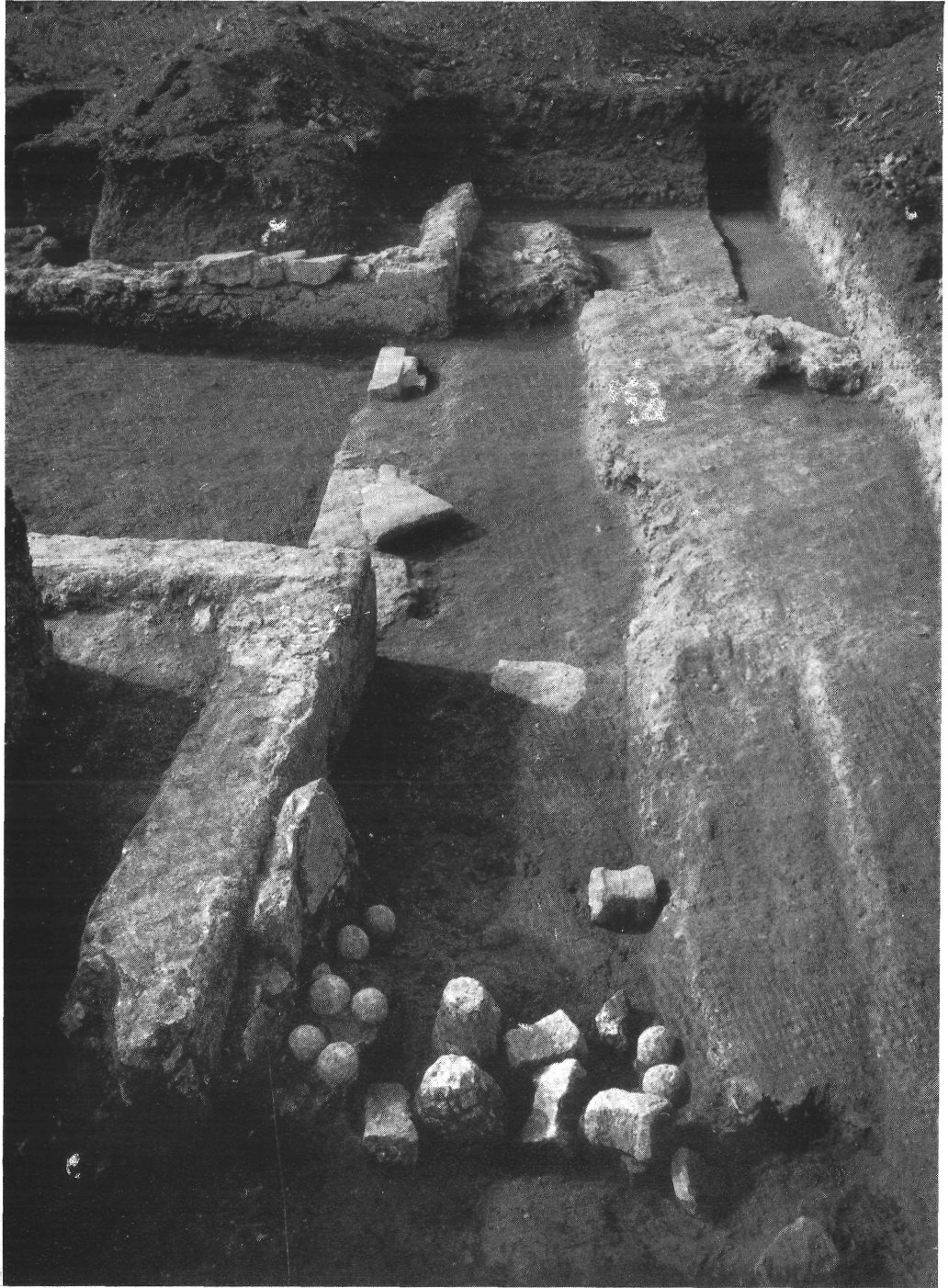
egy három- és egy ötlángú mécses, mindkettő FABI bélyeggel. A lakás szobáinak padlózatáról 131 darab terra sigillata-töredéket gyűjtöttünk össze. Mesterjelzés csupán egyetlen egy darabon szerepel, amely DIVIX F bélyeggel a Lezouxban 75 és 100 között dolgozó *Divix* (tus) nevét említi. (*Déchelette*, I. 162. és 182. l.) Előfordulnak még a következő fenékbélyegek: MARCELLI, MVETVLLI, MV, DRAV, ..AVINVS, ....I-M. Ezek közül Marcellus rheinzaberni mester. (*R. Knorr*, Cannstatt. 37—41 ll.) Szórványos leletet képvisel a festőlakás területéről a 23 képen bemutatott 8·6 cm hosszú (fenékátm.: 3·5 cm) barna színű, egylángú, szép volutásmécses, diszkuszán vadkan hátát marcangoló kutyával.

A festő lakásától délre 4·20 m távolságra egy 5·10 × 3·45 m nagyságú pinceépület került elő. (20. kép, B épület.) Falai 45-50 cm vastagok s alaprajzában a máshonnét is ismeretes pincék szokott alakját mutatta. Nyugatról nyílt a bejárat s falépcsők vezettek a szűk kis előtérbe, amelyből keskeny ajtón keresztül lehetett a pince déli, tágasabb helyiségébe jutni. Padlózata

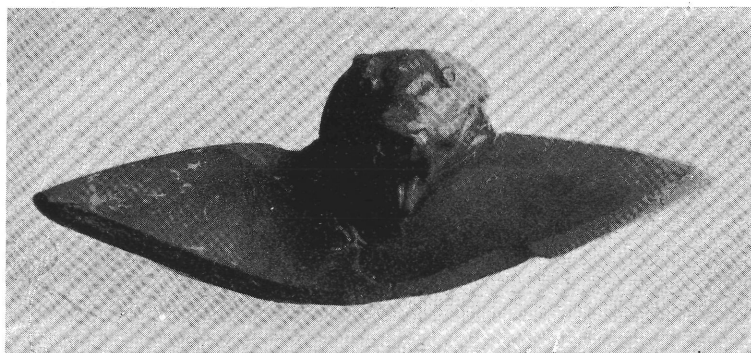




24. kép. — *A feltárti déli városrész nagy gyűjtőcsatornája.*

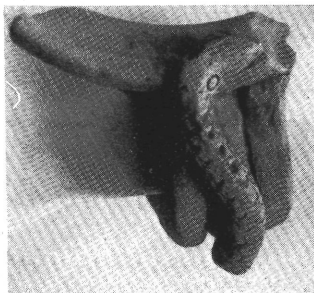


25. kép. — Az újonnan feltárt mithraeum szentélyrésze a kultuszinventár darabjaival.



26. kép. — *Kutyafejes sigillata tál töredéke a mihvaeumból.*

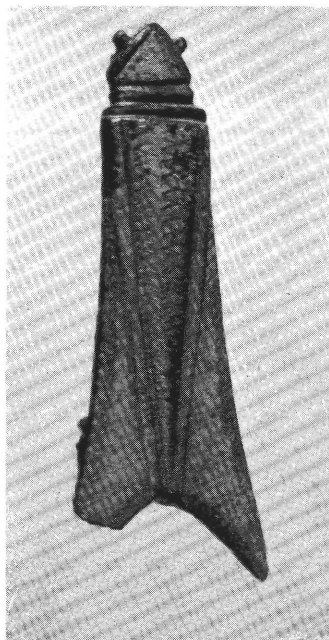
igen mélyen feküdt s a feltörő talajvíz következtében nem is tudtuk elérni. Nyugat felé e nagyobb térnek két rézsú-falú ablaka nyílt. Másodízben kaptunk itt a polgárváros területén aránylag jó fenntartásban egy pinceéptményt. Az északabbra fekvő festőlakáshoz tartozott s annak udvarrészén volt elhelyezve. A pince bejárati része előtt észak-déli irányú csatorna húzódott, amely a festőlakás déli porticusa előtt élesen nyugat felé kanyarodott. E csatorna



27. kép.  
*Kígyós-edény töredéke.*

futását dél felé is tovább követhettük, ahol megkerülve a pincét, kelet felé fordult s a városfal közelében egy nagy gyűjtőcsatornába torkollott (24. kép). A későbbi időkben a pince és közvetlen környékét elplanírozták és egy nagyobb épület területébe vonták be. Ennek az épületnek nagyobbik, keleti fele, a Lötér keleti töltése alá húzódott s ezért nem volt lehetséges egészében feltárni. Nyugati záródását egy habarcs leöntéses apsis jelentette, míg kelet felé, a töltés lábánál tűnt elő az épület észak-déli zárófala. Ehhez a későbbi, a III—IV. századra tehető periódushoz tartozott az az épületrész is, amelyet festőlakásunktól északra vagy 1½ méterre találtunk meg (20. kép, C épület). Alapozása magasan feküdt, ezzel is már jelezve a későbbi kort, amelyben épült. Mindössze délnyugati sarokrésze került elő, ahol egy igen keskeny, 50 cm széles folyosórész a felsőbb emeletre szülő lépcsőház lehetett.

A Lötértől nyugatra, a Mezőöri-lak mögött egy 15 × 11,5 m-es négyszögletes alakú kisebb magánházat ástunk fel 1941 októberében (20. kép, D épület). A bejárat északra



28. kép.  
*Kélszárnyú cikádajibula az aquincumi polgárváros területéről.*

nyílt, s a küszöbkövet még *in situ* találtuk. Faltechnika : törmelék mészkövekből készült *opus incertum*, míg a falak szélessége átlagosan 60 cm. E kisebb magánlakás hat szobából állott s padlózata egyszerűen döngölt föld volt. Alaprajzi elrendezése még leginkább az ú. n. »nagy lakóház« nyugati traktusával vethető össze. (Bp. R. I. 117. 1.) Az apró leletek közül felemlíthetjük



29. kép. — Fiatalabb kőkori csupor Pomáz területéről.

a *legio II. adi.* körkeretbe foglalt téglabélyegét, amelyből csak az AD betűk maradtak meg. Katonabélyeg igen ritka a polgárváros területén. Kuzsinszky a keleti közfürdő melletti magánházakban talált 3 db L.E.G. II. AD. bélyeges téglát. (Bp. R. III. 1891. 137. l.) Említést érdemel még több Drag. 37 típusú táltöredék, köztük egy REBVRRIOF mester jelzésével került elő, továbbá egy 16 cm magas »rhaetiai« serleg, mely ennek az árunak korai változatát mutatja. (V. ö.: *Fr. Drexel*, Faimingen. ORLi. 35-80. sz.) Kiszedett faltörmelékből való Hadrianus nagybronz (Cohen<sup>2</sup>, 342).

E magánlakástól délre 2-20 m mélységben É-D irányú kövezett úttest került elő. Teljes szélességét a Lötér és a Villamos Centrálé kerítése miatt nem állapíthattuk meg. 1941 szeptemberétől kezdődőleg a polgárvárosnak a Lötér, a Schütz-féle vendéglő és a Névtelen-utca között fekvő legdélibb szegélyrészét ástuk fel. Erősen kiszedett állapotban találtuk meg a déli városfal egyik részét (20. kép, E jelzés). Az alap szélessége 2-10, míg a felmenő falé 1-90 m volt. A fal futása nagyjában NyNyÉ és KKD irányban haladt és a Villamos Centrálé délnyugati sarka irányába futott, ahol már 1931-ben rátaláltak



30. kép. — Címeres padlózati tégl a pomázi (Klissza-domb) gótikus templomból.

egy vastag falra (*Nagy L.*, Laureae Aquincenses. II. Sajtó alatt). Kétségtelen, hogy az akkor talált falrész is a városfalhoz tartozik.

A városfaltól északra egy kb. 8 m széles sávot nem vontak be az építkezésbe. Ezen üresen hagyott sáv után következett csak a legközelebbi épület déli zárófala. Az épület lábával észak felé mutató L alakot ad vissza és kisebb nagyobb termekre, szobákra oszlott. Csak részben kutathattuk át. Az előkerült kerámia alapján építési korát a II.—III. század fordulójára tehetjük.

Ezen L-alakú, valamint a fentebb említett pincére részben ráépült apsisos épület között két **Mithras-szentélyt** ástunk fel (20. kép, F épület). Részletes publikációjuk folyamatban van s beszámolóinkban azért csupán rövid leírásukat adjuk. Az első szentély (kb. 17×9 m) a mithraeumok szokásos téglalapalakú formájában Ny—K irányban épült. Bejárata keletről nyílt. Két kisebb előcsarnok (*apparitorium* és *pronaos*) után következett a szorosan vett

szentélyrész, a szokásos hármassal: középen a mélyebb *cella*, kétoldalt a magasabban fekvő *podia*. A pódiumfalak a szentély hátsó zárófalába kötöttek. Eléje 2-40 m széles, fülkés postamenset építettek. Egyszerű, sávost mutató falfestménytöredékeken kívül említésre méltó kultusztárgy nem került elő. Az előcsarnok szélességében délfelé, 7-90×5-90 m nagyságú, kisebb négyszögalakú terem csatlakozik szentélyünkhöz. Más ismert példák után (*Cumont*, T.

et M. II. 25 l., 86. kép, 492 l., 429 kép.) ebben a mithraisztikus közösség gyülekezőhelyét láthatjuk. Szentélyünket korán felhagyták. Terrazzo-padlózatát többszöri előntésre valló igen vastag agyagrétegeződés borította. Legfelső réteggént ledöngölt földpadló jelentkezett, amely egyúttal a második szentélynek a padlózatát képezte.

Ez az utóbbi, az előbb leírt mithraeum alapfalaira (szentély), illetve közvetlenül azok mellé (előcsarnok) épült kisebb változtatásokkal. Eltérést jelent így többek között, hogy a



31. kép. — *Férjifej a pomázi oszlopfőről.*

korábbi *pronaos* keleti felét az *apparitorium*mal együtt egyetlen nagyobb előtérré foglalták össze s ennek megfelelően a szentélyrészt is meghosszabbították. A pódiumok mellvédfalai sem a szentély hátsó zárófalához futottak, hanem előtte 2 m-rel a hosszanti oldalfalakhoz kapcsolódtak. Megújították a korábbi mithraeum déli részén kiásott gyülekezőtermet is, nagyjából a régebbi alapok felhasználásával. Leletekben ez a II. szentély igen gazdag volt. A *cella* bejárata mellett a liturgiából jól ismert márvány kifolyótál töredéke feküdt. (V. ö. : R. Forrer, *Das Mithra-Heiligtum v. Königshofen bei Strassburg* 1917, 30 sk. II.) Szomszédságában a Mithras-szentélyekből sehohsem hiányzó mészkőből faragott oroszlán töredékét találtuk. A bejárat közelében, a jobboldali pódiumfal mellett állott a következő feliratú mészkőoltár : *Fonti Dei* (sic!) *Iul. Severus pro se et suis v. s. l. m.* (V. ö. : Fr. Cumont, *Die Mysterien d. Mithra.* 1923. 103 sk. II.) Vele szemben, a déli pódiumfal mellett puha homokkő oltárka volt elfektetve. Vörös miniummal festett felirata értelmében egy bizonyos *Silvanus* róttá le érdem szerint fogadalmát. A *cella* hátsó részén 3 db hasas, vörösmázás, háromfülű kultikus edény feküdt alacsonyabb kőpostamensen. (V. ö. a Schütz-féle vendéglő melletti

fazekastelep hasonló darabjait.) Mellettük a nagy oltárkép egyes töredékei heverték, míg ennek többi darabjai a szentély északi szárnyában feküdtek egymásra hányva (25. kép). Ugyanott a templom kultusz-inventárjának nagyobb részét, úgymint: négy darab 22—34 cm magas, puha homokkőből faragott pyramisalakú pineát, továbbá hét darab felirat nélküli homokkőoltárt [(V. ö.: J. Welkow, Bull. de l'Institut. d'arch. Bulgare. VIII. 1934. 88—89. ll., 76. kép és Fr. Cumont, T. et M. I. 115—166. ll.), három firmamécsest és tizenegy



32. kép. — Női és férfi fej a pomázi oszlopfőről.

különböző átmérőjű kőgolyót is megtaláltuk. További tizenkét kőgolyót a cella padlózatáról, illetve a pódiumfalak tetejéről szedtünk össze. A legkisebb átmérője 6·5 cm, míg a legnagyobbé 12 cm. Dormagent is beleszámítva, ez eddig a legnagyobb ismert kőgolyóelet mithraeumból. Szimbólikus értelmük ma még nem világos. A mécsesek, kőgolyók és a termékenységre utaló pineák szomszédságában feküdt egy Venus-lényegű isten nőt gyümölcsös kosarat tartó gyermek társaságában ábrázoló terracotta-relief. Felemlíthetjük még egy sigillata tál töredékét (26. kép). Az edényfül kutya-fejben végződik. Darabunk unicumnak számít a Mithras-emlékek körében. Jól ismeretes viszont az ú. n. kígyós edények csoportja. (Utoljára erről: E. Swoboda, Ö. Jh. XXXV. 1936. 1. sk. ll.). Egy ilyen vörösmázás edénytöredék mithraeumunkból is napvilágra került (27. kép). A pódium és a szentély falai festettek voltak. A szentély hátsó zárófalát stukkó-aedicula díszítette. Ez elé állították a mithraeum nagy oltárképét, amelyet a töredékek alapján teljesen helyreállíthattunk. E belső elrendezéssel kapcsolatban utalhatunk

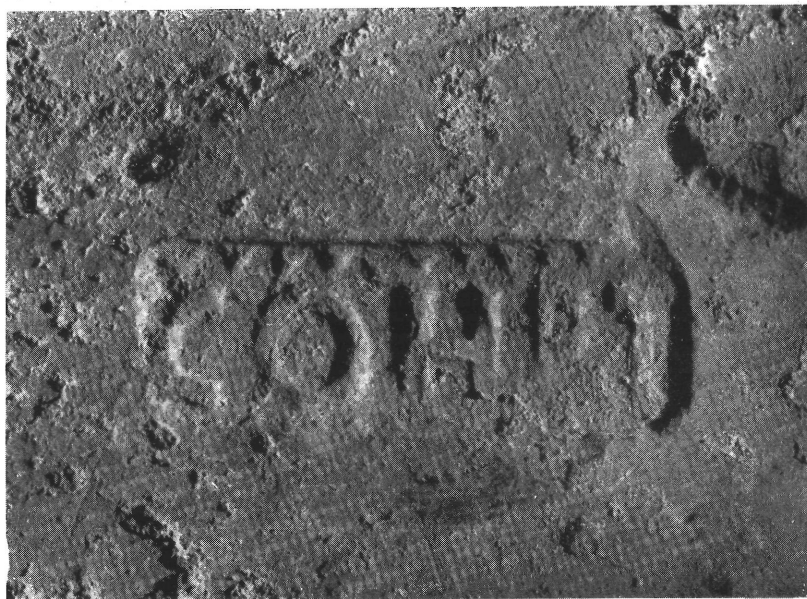
Doura-Europos egykorú mithraeumára (3. periódus), ahol ugyancsak plasztika, falfestészet és stukkó alkalmazásával rendezték be a szentélyrészt (M. Rostowzew, Am Journ. Arch. 39. 1935. IV. tábla). A térdre roskadó bikát leszúró isten szoborcsoportja kerek plasztikában van kifaragva, a Hadrianus óta kanónikus megfogalmazásban. Kutya, skorpió s valószínűleg holló járult még a *Μιθρα βοοδντροδοα* csoporthoz. A posztamensen a dedikálók nevei töredékesen maradtak fenn: . . . . MPHORUS ΕΤ Μ . . . . ., amit *Symphorus et M(arcus)* . . . . . egészíthetünk ki. Az oltárkép két oldalán postamensen *Caultes* és *Cautopates* szobra állott. Az előbbi felül félkörívesen kivágott amazonpajzsot tartott baljában. *Cautopates*ből csupán a lábfejek maradtak meg. A sztratigrafia, valamint az apró leletekből nyert érvek mellett a szobrok stílussajátosságai is szentélyünk építési idejét a III. század elejére datálják. A feltárt két mithraeummal együtt most már öt Mithras-szentélyt ismerünk polgárvárosunk területén. A mithraeumok elhelyezkedése az egyes városi kerületeken (*Regio*) belül arra mutat, hogy a keresztény, ú. n. stációs-egyházak (J. P. Kirsch, Die Stationskirche d. Missale Romanum. Ecclesia Orans. 19. Freiburg i. Breisgau 1926. 22. sk. ll.) példájára a mithraismus is városi kerületek szerint szervezte meg a hívőket Aquincumban.



*Női- és férfitfej a pomázi oszlopfőről.*



33. kép. — *Proculus signifer sírtáblája Szentendréről.*



34. kép. — *Téglabélyeg Ulcisia castra területéről.*





35. kép. — A szentendrei tábor keleti főkapuja (*porta praetoria*).

A Mithras-szentélytől északra két nagyobb csarnoképület foglalta el a város területét, amelyet még csak részben kutathattunk át. (Lásd 20. kép, G és H-val jelzett terület.) Átlagban 30 m hosszú és 12—14 m széles mindegyik s különböző nagyságú termekre és szobákra osztódott. Már eddig is többszörös átépítést lehetett megfigyelni, amelyek közül az első még a II. század első felére tehető. Egy további átépítés mutatható ki a II—III. század fordulóján, míg utolsó alkalommal, a IV. század elején végeztek átalakításokat. Az apró leletek közül figyelmet érdemel a 28. képen bemutatott kétszárnyú cikáda-fibula, amely a legfelső, a IV. századi rétegből került elő — 76 cm-re a legfelső padlószint alatt. Az egyszerű rovátkolással díszített fibulatest, valamint a forma is ennek az ékszerfajtának magyarországi csoportjára jellemző. Utoljára H. Kühn, IPEK. 1935. 85 sk. II. tárgyalta meg ezeket, a magyarországi példányokat Kr. u. 400 és 500 közé téve. Az aquincumi darab, amely a chersonnesosi és az aquileiai példákkal együtt legkorábbi képviselője e ruhakapcsoló tűknek, most lehetővé teszi, hogy a cikáda-fibula megjelenését a Közép-Duna mentén az eddiginél korábbi időre, még a római uralom utolsó századára helyezzük. (Helyesen vélekedett már Nagy G., Bp. R. V. 1897. 65. l.). Inkább a szarmaták, mint a gótok lehettek ennek a fibula-típusnak korai közvetítői. [Figyelmet érdemelnek ebben a vonatkozásban az ártányi sír cikádaformájú aranylemezei: Párdac M., A szarmatakor emlékei Magyarországon. I. (Arch. Hung. XXV. 1941.) 20 l., és XXIX. t., 55., 57. képek.]

Polgár városunk most leírt területét észak felé egy Ny—K irányú, 5 m széles út határolta. Ez hihetőleg a Kuzsinszky, Führer I. térképmellékleten C-vel jelölt É—D főútvonalból ágazik ki.



36. kép. — *A praetorium DNy-i sarokrésze, a másodlagosan beépített Hercules-oltárral.*

Kétoldalt 30 cm széles, gondosan kifalazott csatorna szegélyezi. Ennek az útnak megtalálása ezért is fontos, mert a vele párhuzamosan futó s északon a *paedagogium* előtt elhaladó útvonallal együtt, ezek osztották fel az aquincumi polgárváros keleti részét három kerületre. A *Regio I.* a *paedagogium* és az északi városfal közötti terület. *Regio II*-vel jelölhetjük a városrész középonti területét, a nagy közfürdővel és a *macellummal*, míg a déli, a *III. Regio* az új ásatási területet foglalja magába, amelyről fentebb összefoglalólag épp beszámoltunk.

Az aquincumi városias településtől nyugatra, a hegyekben majorsági épületek helyezkedtek el. Ezekről a folyóirat következő kötetében részletesebb feldolgozást talál az olvasó. Ugyancsak kisebb cikkben számolunk majd be a kiscelli Attila-park római köveiről.

A **Remete-hegy** északi oldalán a 16439. hrsz. telken 1940. augusztusában egy felirat és díszítés nélküli szarkofágot találtunk. A helyszínen maradt.

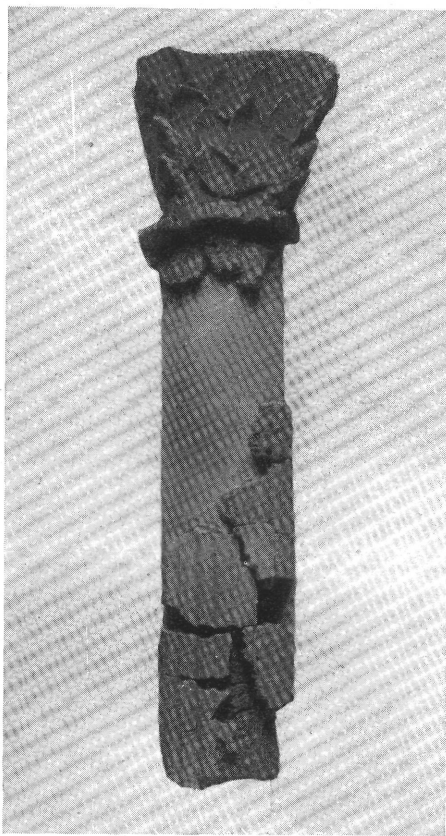
A **Lófejű kút** közelében ugyanezen év szeptemberében felástuk a lebontott kilátótorony területét. Néhány középkori és újabb cseréptöredék került elő, míg falnyomokat nem találtunk.

1938 júliusától—szeptemberig, az Országos Magyar Történeti Múzeum támogatásával **Pomázon** ásattott az Intézet. A *Zdravlyák* nevű domboldalon előkerült Bachenau-típusú (lásd: *Karl H. Swoboda*, *Römische u. romanische Paläste*. Wien, 1919. 106. l., 51. kép) majorsági épületről és a szerény igényű leletekről az újabb, Aquincum-környéki villa rusticák feldolgozásakor kívánok részletesebben beszámolni.

A Zdravlyák lapos, vízhez közeleső domboldala különben már a történelem előtti időkben alkalmas volt emberi településre. A domb peremén, a faluba vezető dűlőút két oldalán, az Almássy-féle telken és a Mandics-birtokon húzott kutatóárkainkban ismételtelen jelentkeztek elpusztult őskori tűzhelyek. Ma ezek a felszín alatt 40—50 cm mélyen fekszenek s ezért érthető, hogy a föld- és kertművelés jórészt szétrombolta ezeket. A Mandics-féle birtok déli szélén húzott kutatóárkunkban egy ilyen elpusztult tűzhely mellől szedtük ki a 29. képen közölt 6·1 cm magas csuprot. Durva, fekete agyagból készült. Formája, a behúzott és egyenesen levágott szája, az erősen kiugró vállrésze, a fiatalabb kőkor tiszai kultúrájába sorolja (Tompa F., Budapest Története I. 1942. 27. l. és III. t., 5. kép).

A Zdravlyáktól nyugatra, légvonalban kb. ½ km távolságra fekvő Klissza-nevű dombon igen jelentős középkori maradványokat tárhattunk fel részben. Ezeknek publikációját Domanovszky György készíti elő, aki utánunk átvette ezen a területen az ásások irányítását. Az erre való hivatkozással e helyen csupán összefoglalóan kívánok beszámolni az általam mindössze hat hétig vezetett munkálatokról. Kutatóárkokkal megállapíthattuk egy nagyjában 60×100 m-es területre kiterjedő és régebbi alapokra épült XV. századi kastély jelenlétét. (Alaprajzra átmenetileg lásd: Sashegyi S., Pomáz. 1939. 17. l.) A falak vastagsága igen különböző volt. Északon és nyugaton a 2 m-t is meghaladta, míg keleten és délen ennél jóval keskenyebb (0·75—0·90 m között) volt. A falak erős habarcsba rakott szabálytalan mész- és vulkanikus kövekből épültek. Az épület északnyugati részén gazdasági rendeltetésű helyiségek sorakoztak, az északkeleti szárnyon két nagyobb, díszesebb terem, míg az épületkomplexum délkeleti sarkában egy kápolna foglalt helyet. Ez az utóbbi már az Árpád-korban fennállott. A XIV. sz. első felében ezen elpusztult románkori kápolna helyére nagyobb (24 m hosszú) támpilléres, gótikus templomot emeltek. A padlózatot négyszögletes alakú (17·5×17·5 cm) címerbélyeges téglák fedték (30. kép). A templom körül temető terület el. Az általunk felbontott sírok a XV. századra utaltak.

A templom körüli udvarrészt kerítő fal délnyugati, 1·36×1·36 m belvilágú, négyszögletes tornyának padlózatáról került elő a 31. és a 32. képben bemutatott 25 cm-es magas ablak- elválasztó oszlopfő (átm. : 12 cm). Háromnegyed reliefben kifaragva egy szakállas férfi és női fejét ábrázol. (Fényképben közli már Gerevich T., Magyarország művészeti emlékei I. Bpest, 1938. 820. l. és Horváth H., Középkori budai fejek. 1941. II-III t., 1\* 1.). Stílusban a legszorosabban kapcsolódik az esztergomi kőtárban őrzött szentek oszlopfőhöz (Gerevich T., i. m., CXXII. t., 8. kép). A pomázi darab valamivel korábbi ennél s a XIII. sz. elejére tehető. Lehetséges, hogy egy donátor-házaspárt kívánt megörökíteni itt a kőfaragó.



37. kép. — Stukkó-féloszlop a tábor retentura részének egyik épületéből.

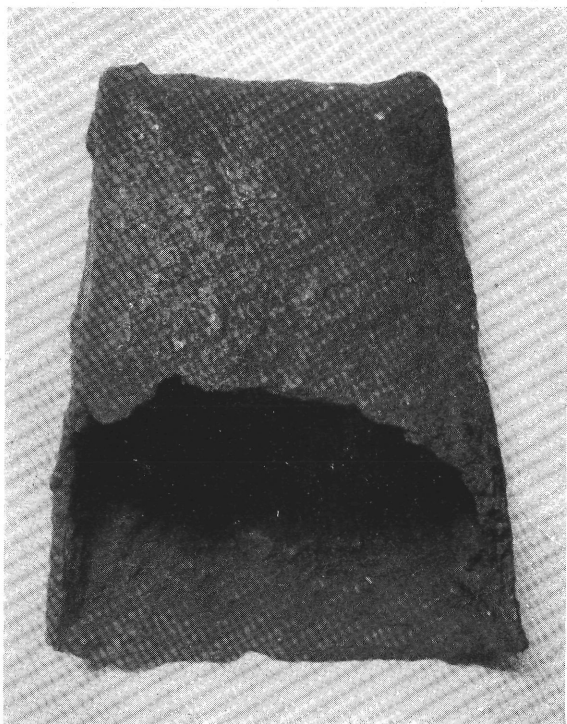
Aquincumtól északra, **Szentendre** (*Ulcisia castra*) területén az 1939, 1940 és az 1942-ös évek nyarán végzett nagyobb ásásokat az Intézet. (Dr. nemes Petheő János, Szentendre város polgármesterének és dr. Péchy Henrik ny. I. oszt. ezredorvosnak, Szentendre multja igen érdemes kutatójának e helyen is hálás köszönetemet fejezem ki megértő támogatásukért. De őszinte köszönet illeti az alábbiakban megjelölt telektulajdonosokat is, területüknek ásítás céljából való átengedéséért.) 1939-ben (lásd: Nagy T., Arch. Ért. 1942. 211. sk. II.) a tábor



38. kép. — Részlet a tábor nyugati főkapujából (*porta decumana*).

északi frontján, Vajda István ref. lelkész telkén az átlagban 1·20 m széles táborfal egyik szakaszát, valamint egy patkóalakú, közbenső tornyot, dr. Mátyás István ügyvéd telkén viszont az ÉNy-i saroktornyokat tártuk fel. A lekerekített, aszimmetrikusan épített torony belterülete 1·50—1·65 m között ingadozik. A nyugati alapfal homlokzati részébe egy feliratos sírtáblát találtunk befalazva, amelynek olvasását a következőkben adhatjuk (33. kép): *[D(is)] M(anibus) | [|Ael(io) ? P]roculo sig(ni)fero). leg(ionis). II. ad[i(utricis) p(iae) f(idelis) | an(norum) |] et. Iul(iae). Optat(a)e. eius vivae [|Ael(ius) ? | | | | |] s. vet(eranus). leg(ionis). s(upra) s(criptae). pater. et. Aem[il(ia) ? | | | | |] pare[n]s(es). fil(io). karissimo. et. Ael(io) Procul[ino ? <sup>5</sup> nepoti] vivi. sibi. et Proculo. s(upra)s(cripto). f(aciendum) c(uraverunt).* A téglabélyegek közül a LEG II ADI és a [Q]VVD[RI]BV[RGIVM] különféle változatai fordultak elő, amelyeket Diocletianus korára tehetünk. Ezek a tornyok építésének idejét is meghatározzák.

E toronytól 62·5 m távolságra Ny-ra, a tábor legömbölyített sarkának belső részéhez egy 3·38×3·20 m belvilágú, trapézalakú saroktoronyt építettek a II. század végén. Az alsó rétegből való egy Drag. 37. típusú tál fenéktöredéke, *Paternus*, késői lezouxi mester bélyegével, továbbá a Selmec-utcai gyár anyagával rokon vörösmázás és sárgásbarna festésű edénytöredékek. Később ezt a belső toronyt felhagyták és a sarokhoz kívül a Camponából már ismeretes (*St. Paulovics*, Il limes romano in Ungheria. Quaderni dell'Impero IV. 1. 13. 1.



39. kép. — Vascsengetyű a szentendrei tábor egyik hátsó kaputornyából.

14. kép) legyezőformájú tornyot építettek. [I]OVINI és ∇PLVPPIVV bélyegek s ezek változatai jelezték, hogy Valentinianus uralkodása idején e tornyot kijavították. A torony belsejében talált sártapasztásos kunyhó faldarabjai utaltak továbbá valamilyen szegényes életre ezen a helyen a tábor felhagyása után is.

1940 július elején a tábor *praetoria* frontja előtt kezdte meg az Intézet az ásásokat. A Református Fiú és Leányiskola játszóterén megtaláltuk a tábor keleti főkapuzatát, a *porta praetoriat*. A tábor építésével egyidejűleg két négyszögletes, a falsíkból csak kevéssé kiugró kaputorony oldalazta a 4·20 m széles főbejáratot. A nagy mészkőlapokkal kikövezett úttést alatti csatornából COHPT bélyeg [*Coh(ors) P(rima) T(hracum)*]. V. ö. *W. Wagner*, Die Dislokation d. röm. Auxiliarformationen. Berlin. 1938. 189. l., (34. kép) és ennek változatai kerültek elő. [A valószínű olvasást *Szilágyi János* adta meg (Tanulmányok Bpest multjából. IX.



40. kép. — *Ulcisia castra* kettős sáncárok-rendszere.

1941. Klnyt. 61.)] Már a táborfalon belül, a *via praetoria* fölötti törmelékes rétegből valók a LEGHAD és a/ϕNSA bélyegek, míg a felszín alatt 70 cm-es mélységből LVPP és változatai, s ez utóbbiakkal együtt I. Valentinianus kisbronz (Cohen<sup>2</sup> 37). A IV. század elején a keleti főkaput átépítették. A négyszögletes tornyokat felhagyták s eléjük egy-egy, a tábor falsíkjából kiugró, hosszukás és elől lekerekített tornyot építettek (35. kép). A déli kaputorony belsejében egy fél-oszlopokkal határolt feliratos lap töredékeit találtuk meg, amelyen ... ET MAXIM..... OS... betűk olvashatók.

Július 14.-én kezdtük meg a tábor belsejében dr. Mándy István ügyvéd veteményes- és konyhakertjében, a méréseink alapján már nagyjában meghatározott helyen a parancsnoki épület (*praetorium*) feltárását. Alaprajzában a nyugati auxiliáris táborokból is jól ismert négyszögletes formát mutatta. A *retentura* előtt elhelyezett hosszanti 33×6·5 m nagyságú, téglalapalakú szárnyépület öt kisebb szobára oszlott s a tulajdonképeni parancsnoki részt foglalta magába. A középső nagyobb terem alá volt pincézve. Ebben a tábor szentélyét (*janum*) ismerhetjük fel, amelyet más auxiliáris táborokban a parancsnoki épületen kívül találtak meg (A. v. Domaszewski, D. Relig. d. röm. Heeres 27. l.). A legszélső, az északi szoba fűtő-szerkezettel volt ellátva. Két padlózati nívaut állapíthattunk meg, amelyeket a gyümölcsös-kert fái erősen felszaggattak. Az alsó 1·20 méterre a felszín alatt húzódó padlózatból, illetve az e feletti törmelékes rétegből szedtük fel a szentendrei kőtábor építésében résztvevő csapatot, a *cohors milliaria nova Surorum sagittariorum Antiochiensium* (?) bélyegeinek különböző változatait (V. ö. Nagy L., Arch. Ért. 52., 1939. 134—5. ll.). Főbb típusok: a) CNSSS — b) CϕNSII — c) CϕSNSS — d) CϕNSSSA. Finoman iszapolt, szürke, későrómai árú és sárgamázás töredékek kerültek itt még elő. A délkeleti falsarok alapjaiban másodlagos felhasználásban (36. kép) feküdt P. Ael. Aelianus táborparancsnok *Herculi Aug(usto)* dedikált oltára (Gallienus kora). A praetoriumot is a *fundamentis* újjáépítették Diocletianus korában. A helyreállítás végző csapatot a *legio II. adiutrix* volt, amire a felső 0·60 m mélységű padlószint fölötti törmelékből előkerült /Fϕ Hϕ és két [QV]ΛQΛIϕ V[RGIVM] bélyeg utal. VPLVP és VPPIV bélyegek a Valentinianus alatti kisebb javításokról tanuskodnak.

Az említett parancsnoki szárny és a *via principalis* között kerekén 21×26·5 m nagyságú négyszögű udvarrész foglalt helyet. Kétoldalt, dél és észak felől egy-egy hosszukás épület csatlakozott ehhez. A kettő közül csupán a déli épületet tárhattuk fel, minthogy az északi, gyümölcsös kert alatt húzódik. Néhány próbaárokkaal voltunk kénytelenek itt megelégedni. A déli épület keskeny (0·50 m) alapfalai gyengébb technikával épültek mint a parancsnoki szárnyéi. Raktárépületet láthatunk ebben. I. Constantinus jöfenntartású kisbronz (Cohen,<sup>2</sup> 632), zöldmázás pohártöredék és egy APIVP bélyeg érdemel említést.

A *praetorium* mögött 3·90 m-re már a tábor *retentura* részén csak részben tárhattuk fel egy négyszög alakú épületet, amelynek kisebb szobái nagyobb udvarrész köré csoportosultak. A táborparancsnok hivatalnok személyzetének irodahelyiségeit láthatjuk ebben az épületben (*Quaestorium*), amelynek legközelebbi analógiáját a carnuntumi legiós-tábor hasonló alaprajzi elrendezései nyújtja (W. Kubitschek—S. Frankfurter, Führer durch Carnuntum.<sup>6</sup> 1923. 148. l. és I. t., B.) A szobák egyrésze fűtött volt, s keleti ízlésre valló festés díszítette. (V. ö.: Éleusis, Athén, Delos magánházait. G. Leroux, Exploration arch. de Délos. 1909. 69. sk. ll., Fr. Wirth, Röm. Wm. 1934. 78. l.) 41 darab bélyeges téglát gyűjtöttünk itt össze. 38 darab a szír cohors siglái hozza. A főntebb említett változatok mellett előfordul még: e) COHXNS — f) CϕNS — g) CϕNSNSS. 3 darab a COHRT jelzést viseli.

Ettől északra a baloldali principális oldal felé egy hosszukás, észak-déli irányú épület három szobáját ástuk fel. Az északi, csak részben felásott sarokszoba, légfűtéssel volt ellátva. A falak festettek voltak. Az egyenlő mezőkre osztott lábazat elfektetett, vörös színnel meghúzott rombuszokat mutatott (Hasonló dekorációt említ Römer Flóris a közeli dunakeszii tábor területéről, Arch. Közl. XI. 1877. 43. l.). A középső falfelületen különböző nagyságú

téglalap alakú mezők sorakoztak egymásmellé, széles lila sávokkal elválasztva. Egy másik szoba dekorációjához tartozik az a 48 cm magas stukkó-féloszlop, amelyet 37. képünkön mutatunk be. Az oszlopfej hármass levélsora kézzel mintázott. Az épület padlózataról különböző cseréptöredékeket szedtünk össze. A pár darab Rajna-vidéki sigillata, a vörös festésű és az egyszerű konyhakerámia mellett külön felemlíthető egy fekete mázas csésze töredéke,



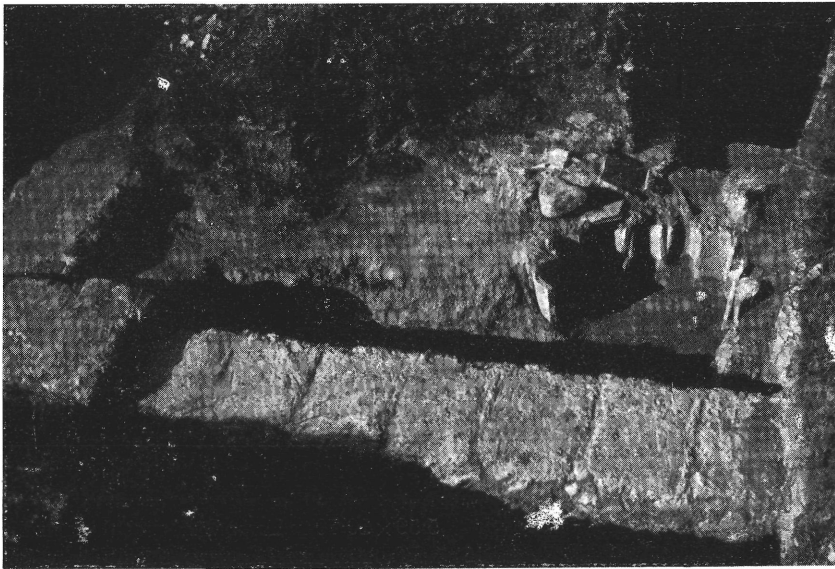
41. kép. — Légfűtéssel ellátott helyiség a szentendrei canabae területéről

perem alatt keretbe foglalt benyomott genius alakjával. A nagyszámmal előkerült téglabélyegek mind a szír cohortstól valók. A COH (X/ jelent csak a fentebb említett típusokkal szemben új változatot.

1940 augusztus havában a tábor *decumana* frontjára mentünk át, ahol a hátsó főkapuzatot (*porta decumana*) tártuk fel. (38. kép.) A korai, közel egyforma nagyságú (2·80 × 3·50 m) kaputornyok 1—1·10 m vastag puha mészkőből épült falai feltűnő jó állapotban, négy kvádersor magasságban maradtak fenn. A döngölt padlózatot ismételen felemelték. A legalsó rétegből kerültek elő terra sigillata töredékek és azok pannoniai utánzatai. A legfelső padlószint törmelékéből a szír cohort ismert változatú bélyegei. Ezek közül egyet az északi torony falából szedtünk ki. A toronyok közötti 17 római láb széles úttestet egy alkalommal fölemelték. Az alsó úttest keresztmetszete a következő rétegződést mutatta: alul szabálytalan, úgynevezett



»bombakövek«, majd fölötté egymás után következtek apró kőzúzalék, habarcs, finom téglapor, nagy kőlapok. A felső úttest alapjaiba korábbi sírkő és oltárköveket is beépítettek. Innét szedtük ki a *Genio t(urmarum)et Epon(a)e* ajánlott oltárkövet, amelyet a szír cohors *Iul. Victor* nevű katonája emelt a 241-ik esztendőben. Eredetileg ez az oltárkő a Waczek-villa területéről ismeretes istállók egyikében állhatott. A felső úttest anyagából a szír cohorstól 6 darab, a *legio II. adiutrix*-től 1 darab bélyeges téglát kaptunk. Egy későbbi időpontban a hátsó főkapuzatot félköríves kiugró toronnyal falazták el. Ennek példáját ismerjük Intercisából [*Paulovics I.*,



42. kép. — Tetőtéglákkal kibélelt szegényes tűzhely *Ulcisia castra canabaejából*.

Il limes romano in Ungheria (Quaderni dell'Impero) 19. 1., 19. kép) és Savariából. A torony belsejének legalsó rétegéből a LEG II. VDI bélyeg került elő, továbbá több terra sigillata töredék, az egyik CIISOR... a lezouxi *Ce[n]sorinus* fenékbélyegével. Az első és a második számú padlózat között pár darab sárgamázos korsó és tál töredéke feküdt a szír cohors bélyeges tégláival. A legfelső padlózat fölötti törmelékben későrómai, szürke anyagú áru, külső oldalán besimított díszítéssel, valamint 3 darab 10·5 cm magas vascsengetyű, amelyek egyikét képen is bemutatjuk (39. kép). Hasonló darabokat ismerünk többek között Zugmantel (*Barthel*, ORLI, 32., XV. t., 56. kép és 100. l.) és Saalburg (*Jacobi*, Römerkastell Saalburg. XXXVI. t., 1. kép, LIX. t., 13. képek) táboraiából s máshonnan.

A tábor decumana frontja előtt két keresztmetszettel a kettős sáncárokrendszer formáját és kiterjedését is megállapítottuk. (40. kép.) Szélessége 25 méter volt. A táborfaltól 2·25 m távolságra kezdődött egy kisebb árok, amely 3·75 m mélységig terjedt. Ezt egy nagyobb átmérőjű s az előbbinél jóval mélyebb (5·19 m) árok követte. Egy IVSTV[S-F] fenékbélyeges tál ennek a lezouxi mesternek kevésbé gyakori bélyegváltozatát adja (*Déch.* 278—9. ll., *Knorr*, Rottweil. 63. l.). Ezenkívül több sima falú és reliefdíszes sigillata táltöredék, vörösfestésű és sárgamázos edénytöredékek, két üveggyöngy, valamint három darab Constantius és egy darab Valens kisbronz került elő az árokrendszerből.

1942 augusztus—szeptemberében a decumana oldal előtt elterülő *táborváros* északi részét tárta fel az Intézet. A tábor hátulsó főkapujától nyugati irányba haladó 5,03 m széles jól kiépített út két oldalán kisméretű, négyszögalakú házak sorakoztak fel. A *canabaere* jellemző utcatelepülés formáját találtuk meg itt is (v. ö. az ORLI eddig megjelent köteteit és Jünkerath melletti katonai jellegű települést: *H. Koethe*, *Trierer Zeitschr.* XI. 1936, 50. sk. II.). A legszélső ház a sáncárokrendszer külső szegélyétől 13 m távolságra épült. *Eduard Nowotny* fejtegetései (*R. Li. Ö.* XVIII. 1937. 129 sk. lh.), tehát nem általánosíthatók. Az útvonal északi oldalán három, míg mögötte két épületet ástunk fel egészen. További három épületnek fekvését kutató-árkokkal állapítottuk meg.

A táborfalhoz legközelebb fekvő 1. sz. épületet ismételten átépítették. Az első periódusból, amely a tábor építésével egykorú, mindössze egy Ny—K irányú falrész maradt fenn. Ezt követő-



43. kép. — Késő-római *durva* kerámia Szentendréről.

leg a 2. periódusban É—D irányba elnyúló  $5\cdot50 \times 20\cdot70$  m hosszú, négyosztatú traktus épült, amely déli, rövidebb oldalával az úttest felé nézett. A tábor felé nagyobb, fallal körülvett udvarrész csatlakozott hozzá. A III. század végén, vagy a IV. század elején nyerte el épületünk végleges formáját. Az északi szárnyat ekkor felhagyták. Délen viszont az udvar egy részének bekapcsolásával I<sub>r</sub>-alakban kibővítették a lakórészt. Az úttestre tekintő nagyobbik szoba keleti felét légfűtéssel látták el (41. kép) s a falakat gondosan kifestették. Síma, fehér lábazat fölött sávokba foglalt közepmezők következtek s ezekben közel emberi nagyságú alakos ábrázolások foglaltak helyet. Felül a falmezőt lapos, széles stukkókeret zárta le, amely kantharos két oldalán szembeforduló pávákat mutatott. A szoba északkeleti sarokfalának alapzatába másodlagosan beépítve találtuk *Vlp. Victor* Iuppiternek dedikált oltárkövét. Az utolsó periódus magas padlószintje (a szántás felszíne alatt mindössze — 30 cm) magyarázza az apró leletek hiányát.

Az 1. sz. lakóháztól nyugatra két négyszögalakú épület sorakozott fel. Déli zárófaluk közös s az 1. sz. épület délnyugati sarkához épült hozzá. Mindkét *taberna* az 1. sz. lakóház 3. periódusa után épült. Falaik is keskenyebbek, (átlagban 50 cm) és gyengébb technikával épültek, mint az 1. számúé. Padlózatuk apró kövekkel kevert döngölt föld volt. Az épületeket keskeny, az úttest felé zárt zsákutcák választották el egymástól. A 2. sz. *taberna* déli, nagyobb termét egy É—D irányú agyagba rakott keresztfal osztotta két részre. Mögöttük észak felé egy kisebb szoba helyezkedett el. Déli felében 9 darab élére állított, félkörívben elhelyezett *imbrex* tűzhelyet képezett (42. kép). A 3. sz. épület  $8\cdot20 \times 7\cdot90$  m méretű osztatlan terem. Közepén félkörívben lerakott szabálytalan kövekből képezett tűzhelyet találtunk. Mindkét mód a fűtésnek egy késői, szegényes megoldását jelenti. A leletek közül kétfülű, vörösfestésű korsót és egy síma falú terra sigillata tálat említhetünk meg.

Nyugat felé az utolsó épület (4. sz.) nem közvetlenül az úttest mellé épült, hanem attól 7—10 m-re beljebb. Egészen az alapokig lepusztult. Ismételten átalakították és kibővítették. Eredeti alakjában 10·60×12 m nagyságú négyszögletes alakot mutatott. Egy Ny—K irányú keresztfal két részre osztotta. A 2. és 3. sz. taberna felépülése után, épületünk is egészen az úttestig nyúlott ki. A padlózatról nyúlánk, horpasztott poharat és a házi kerámia darabkáit szedtük fel.

A 2. és a 3. sz. építmény mögött nagyobb szabad tér terült el, amelyet észak felől 10·50×16 m négyszögalakú épület zárt el. Alaprajzi elrendezése a villa rusticákra emlékeztet (v. ö. Budakalász). A falak átlagban 60 cm vastagok s szabálytalan mészkövekből épültek *opus incertum* technikával. A bejárat északról nyílt. A belső falfelület fugázással quaderfalazást utánozott. A középső nagyobb terem és a két szélső, nyugati szoba fűtött volt. Ezekben a padlózatot terrazzo, míg a többi szobában döngölt föld képezte. Az épület legalsó rétegéből származik két firmaméces OCTAVI, VITALIS bélyeggel, s több, főként westerndorfi terra sigillata töredék. Ezt az épületet is ismételten átalakították. Először a délkeleti sarokhoz toldottak hozzá egy 5×7 m nagyságú szobát. Padlózatáról való egy 25 cm magas vörösfestésű, egyfülű agyagkorsó és két darab szürke anyagú táltöredék, fenekén benyomott levél-dísszel. A III. század végén, vagy a IV. század elején a déli oldalhoz egy hosszanti korridor épült, nyugat felé félköríves lezárással. A falak lábazati része vörössel volt festve és ezt függőleges barna sávok különböző mezőkre osztották. Később az osztatlan korridort agyagba rakott keresztfallal kettéválasztják s az apsis elé is két kis kiugró falrész építenek. Ezzel az utóbbi átalakítással kapcsolatban kisebb keresztény házi bazilikára gondolhatunk. Trierben például a Barbara-thermák hosszú csarnokát a kora-középkorban, elválasztófalak közbeiktatásával, ugyancsak kápolnává alakítják át. (*G. Kentenich*, *Trierer Zeitschr.* VII. 1933. 58. sk. II.) Keresztény vonatkozású tárgy Szentendrén az átalakított korridorban nem került elő. A padlózatról több darab, kézzel formált edénytöredéket szedtünk fel. Pár jellemző darabot 43. képünkön mutatunk be. A csúcshegyi villa, valamint a Raktár-utcai épületek legfelső rétegéből (*Nagy L.*, *Bp. R.* XII. 1937. 43—4. ll. és 6. kép, és *Az óbudai ókeresztény cella trichora a Raktár-utcában.* *Bp.* 1931. 70. l., 48. kép), valamint Budakalászáról ismerünk hasonló edénytöredékeket, amelyeket a római uralom végére, vagy a népvándorlás korai idejére tehetünk. Az 5. sz. épülettől északra a *canabae* tovább terjedt, egészen a Paprikabíró-utca vonaláig. Későkori, jórészen agyagba rakott szegényes építmények jelenlétét állapíthattuk meg pár keresztárokkal.

A Paprikabíró-utca 15. sz. ház udvarában, faültetés alkalmával, 1939-ben több mint 300 darabból álló denárleletet találtak és szolgáltatnak be az Intézetnek. A lelőhely a tábor baloldali, principális oldala előtt húzódó sáncárokrendszer külső szélén fekszik. Az érmeek közül az utolsók Gallienus (260—268) késői vereteit tartalmazzák.



*Septimius Severus  
denárja a  
szentendrei  
éremleletből.*