
DERCSÉNYI DEZSŐ

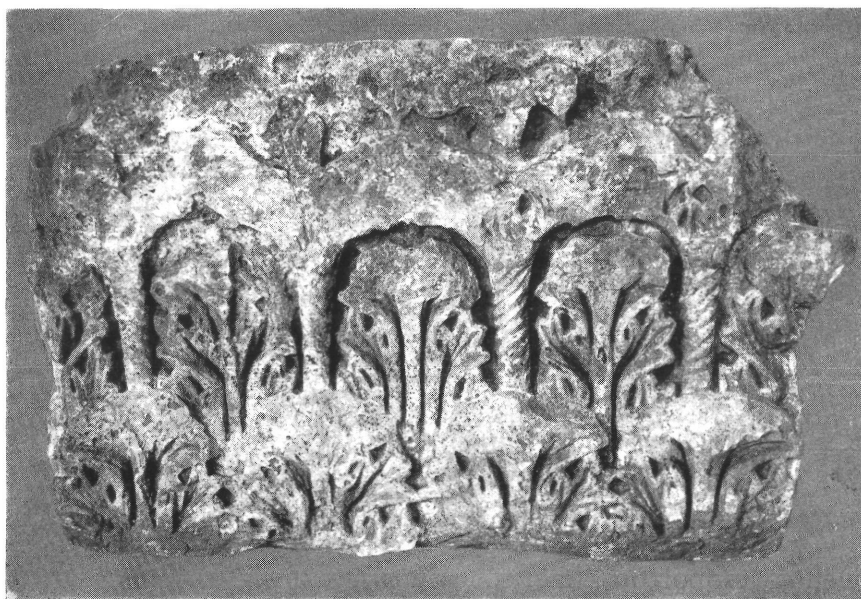
XI. SZÁZADI KIRÁLYI KŐFARAGÓMŰHELY
BUDÁN

VEDI L'ESTRATTO ITALIANO P. P. 519.

A székesfővárosi múzeum középkori köemléktárának 14. sz. pillérfője, amely a régi Sárosfürdő (mai Szent Gellért-fürdő) egyik forrásának burkolatából került elő, a XI. századi kőfaragásnak érdekes és sokat vitatott emléke. A sokáig társtalan darab, művészi megmunkálásáról, díszítményeinek forrásáról Horváth Henrik írt nemcsak kimerítő részletességgel, de példaadó módon is.¹ Megmutatta, milyen mélyreható következtetéseket lehet levonni egy aránylag jelentékeny emlék tüzetes vizsgálatából. Azóta még két, motívumra, faragásra, de valószínűleg rendeltetésre is azonos darab került elő. Egységes vizsgálatuk további eredménnyel biztat. Célunk az Árpád-kori Buda e három pompás emlékét beállítani a többi XI. századi magyar emlék körébe, megkeresni azokat a rejtett fonalakat, melyek a budai emlékeket az ország többi emlékeivel összekötik, de egyben megkeresni a valószínű külföldi forrást is, amelyből ezt a jelentős csoportot kimerítően magyarázni tudjuk.

A székesfővárosi lapidárium darabja, miként már említettük a Sáros-fürdő egyik forrásának falazásából került elő, ahol építőanyagként használták. Fínoman faragott díszítményeit erősen megrongálta a forrásvíz, de motívuma az analógiák segítségével tisztán áll előttünk. Csavart szárból mint tokból kinövő akanthus-levelek borítják a pillérfő hosszanti oldalának felső részét, míg a négy csavart szár, illetve az összehajló levelek által alkotott árkádos keretben, két sor a térbe kihajló akanthus-levelek díszlik. (1. kép.) Ugyanezt a díszítményt találjuk lerövidítve a két rövidebb oldalon is. A gazdagabb virágzású, fejlettebb levelek a csavart szárok közeit élénkítik, míg a szárok alsó részét kisebb méretű, ugyancsak a síkból kihajló akanthus-levelek díszítik. Mérete (40 × 133 cm) eredeti rendeltetéséről is felvilágosítást ad, pillérfőként díszíthette valamelyik budai templomot. Megmunkálásáról Horváth Henrik közöl

értékes megfigyeléseket. A díszítetlen alsó, felső és hátsó felületet kezdetleges módon, csúcsban végződő kalapáccsal a XI. században nyugaton már elavult módszer szerint munkálták meg. »A díszítőmunka véső és kalapács segítségével öltött testet.« Különösen érezhető a véső alkalmazása a levelek erős fény- és árnyékhatásra komponált faragási módjában. Horváth Henrik véleménye szerint a kőmegmunkálást bajor



1. kép. – Pillérfejezet. Halászbástya, Köemléktár.

bevándorolt kőfejtők az ornamentális részek kiképzését bizánci, vagy azoktól függő dalmát és lombard mesterek végezték. A pillérfő előkerülési helyéből, valamint súlyából arra következtet Horváth Henrik, hogy a Gellérthegy alján elterülő és a Szent Gellért legendában említett, tehát 1047-ben már álló templomhoz tartozhatott.

E csoport második darabját Óbudán, a Fő-téren, csőfektetési munkálatok során találták, hatalmas későgótikus falban, másodlagos helyen, mint építőanyag volt felhasználva. Több darabra törve római és román kori töredékekkel együtt került elő és jelenleg összeállítva a Halászbástya Köemléktárban őrzik. (2. kép.) Díszítményeinek alapmotívuma azonos



2. kép. — Pillérfő töredéke. Halászbástya, Köemléktár.

az előbb tárgyalt pillérfejezettel, de elrendezése más. Hiányoznak a vertikális tagolást adó csavart szárak, a kettős akanthus-sor egymás mögött helyezkedik el úgy, hogy az első kifeléhajló levélsor mögött virágozik ki a második sor. A levelek faragása, kétségtelenül az előbbi darabhoz csatolja. Horváth Henrik szerint esetleg az óbudai szent Péter-prépostság romjaiból származik, amit a lelőhely is támogat.³

Nemsokkal az óbudai lelet után ifj. Csemegi József szerencsés kézzel rátalált a csoport harmadik tagjára is. Szentendrétől nem messze, az Izbégy-völgyben, Hauszmann Alajos egykori nyaralójában, az ú. n. Annamajor műromjában befalazva látható a Sáros-fürdőből származó pillérfő párdarabja.⁴ (3. kép.)

Nemcsak méretben, de díszítésben is tökéletes mása az első pillérfőnek. Négy csavart törzsből kinövő akanthus tagolja, míg a törzsek és az összehajló levelek alkotta árkádok közeit a már említett módon

elhelyezett akanthus-levelek díszítik. Valamivel épebb e pillérfő díszítőményes felsőrésze, ahol a csavart törzsből kétfelé kiágazó akanthusleveleket is megtaláljuk.

Hauszmann Alajos, a budai királyi vár építője több várhegyi épületet is elbontott, valószínű, hogy az Anna-majori műromokban elhelyezett pillérfő a többi töredékkal együtt budai származású. Nincs tudomásunk azonban arról, hogy Buda más részén, illetőleg az eddig tárgyalt két pillérfő előkerülési helyének közelében dolgozott volna. Így ha nincs



3. kép. — Pillérfő. Szentendre (Anna-major).

is kizárva teljesen az ellenkezője, valószínű, hogy a harmadik pillérfő eredeti lelőhelye a budai vár volt.

A csoport negyedik darabját jelenleg az aquincumi múzeumban őrzik. Az oszlopfő motívuma, stílusa egyaránt közel áll a többi budai darabhoz. Két, egymás mögötti sorban elhelyezett akanthus levél díszíti. Felső részét később lefaragták, így nem tudjuk megállapítani, vajjon abacusa miként volt díszítve. Annyi bizonyos, hogy a csavart szárból, mint tokból kinövő akanthus-leveleknek nem találni nyomát. (4. kép.) Óvatosságra int az a körülmény, hogy a II. amphitheatrum, a Nagyszombat-utca közelében találták, bár a fentebb ismertetett és az óbudai Főtéren lelt töredék lelőhelyétől ez sem esik messze. Döntő azonban, hogy Gosztonyi Gyula megállapítása szerint — aki a pannóniai római

oszlopfőket összegyűjtötte és feldolgozta — az aquincumi oszlopfőmotívuma társtalanul áll a pannóniai emlékanyagban. Viszont az előbb ismertett budai s a később tárgyalandó esztergomi darabok közé jól beillik.^{4a}

Három társával együtt egészen más megvilágításba kerül a sokat tárgyalt első budai darab is; nem elszigetelt jelenség, egyetlen darab, hanem a XI. századelei monumentális építkezés pompás emléke. A románstílusú budai kőfaragványok aránylag csekély számában ma már nemcsak vékony hangocska hanem határozott daltal.

Lelőhelyeikből levont következtetések ma nehezen állják meg a helyüket, hiszen a három darab a városnak úgyszólván három ellentétes helyén fordult elő. (Sárosfürdő — Óbuda — Királyi vár?) Ami természetesen nem zárja ki, hogy akár a Szent Gellért-legendában említett templom, akár az óbudai prépostsági templom díszéül szolgált volna, hiszen románkori kőfaragványainknak ennél nagyobb távolságra való elhurcolására is akad példa.

Ha azonban a fentebb leírt négy pillérfő művészi hovatartozását, motívumainak eredetét, készülésének idejét meg akarjuk határozni, vegyük számba a többi hasonló faragású, stílusú és motívumú magyar emlékeit e kornak, különösen azokat, melyeken az akanthus-leveles dísz a budai darabokhoz hasonló formában jelenik meg.

Arra, hogy a budai darab nem áll egyedül, valamint népes család-



4. kép. — Oszlopfő. Aquincumi Múzeum.

jára már Gerevich Tibor rámutatott.⁵ Ennek ellenére sem lesz talán hiábavaló munka, ha megkeressük a budai emlékek XI. századi hasonló faragású és motívumú társait hazánkban, majd az egész iskola külföldi előképét, hogy végül kísérletet tehesünk a csoport XI. századi fejlődésben elfoglalt helyének rövid meghatározására.

A most ismertetett budai pillérfők legközelebbi rokonait, motívumban, stílusban egyaránt az esztergomi Szent Adalbert-székesegyház maradványai között találjuk meg. A számbajövő emlékek egy része



5. kép.

Pillérfőtöredék(?). Esztergom, Kőtár.

már régtől ismert Esztergomban, egy része pedig a királyi várpalota feltárása során került napvilágra, tehát ez emlékek esztergomi eredete nem lehet vitás.⁶

A legrégebben ismert példány lelőhelyéről sajnos biztosat nem mondhatunk. A hercegprímási gyűjteményhez tartozott, majd a bazilika ú. n. mintaterméből került jelenlegi őrzési helyére, a királyi várpalota kőtárába. Már Hampel

József is megemlékezik e faragványról,⁷ kiemelve erős fény- és árnyékhatásra törekvő faragási módját. A budai emlékekkel való kapcsolata szembeszökő. Hiányoznak ugyan az árkádos csavart oszlopok, e tekintetben inkább a Fő-téren lelt pillérfő rokona. (5. kép.) Szembeszökő a leveleknek kissé esetlen, anorganikus kezelése, merev szögletes metszése, a levélvégződés erősen kihasított volta. Miként mondtuk, nincs biztos tudomásunk származásáról, pár évvel ezelőtt még egy kis cédula volt rajta látható, ezen elmosódott írás: Szentkirály. Ha a felirat valóban erre a kőfaragványra vonatkozik — hiszen a többszöri hurcolkodásban tévedésből más kőről leesett feliratot is ragaszthattak ide — akkor sem valószínű, hogy a II. Géza által alapított szentkirályi Johannita templomhoz tartozott,⁸ valószínűbb, hogy a Szent Adalbert-székesegyházból, mint építőanyagot hurcolták oda.

A többi számításbajövő emlék az esztergomi várhegy leletekben oly gazdag területéről került elő. A vár déli falában sokáig két pillérfő volt



6. kép. – Pillérfő. Esztergom, Kőtár.

befalazva. Egyiket korábban kiemelték és a bazilika mintatermébe szállították. A másik, épebb pillérfőt a várfal legutóbbi restaurálása alkalmával váltották ki.⁹ Jelenleg mindkettőt a királyi vár lapidáriumban, közös oszlopra összeillesztve helyezték el, bár nem tartoznak össze.

Az épebb pillérfő a most tárgyalt emlékcsoport legszebb darabja. (6. kép.) A vékony szárból kinövő akanthus-levelek egészen elborítják a kehelyformájú pillérfőt. A csavart tokszerű törzsből kiugró levelek az abacusig nyúlnak fel, de azt csak a levelek fölé beillesztett finom voluták érintik. Az enyhén homorú abacus két részből áll, egy síma és egy befelé mélyülő tagból, a két tagot erősen kidudorodó rózsa köti össze, mely egyben a finomvonalú kalatos bekapcsolására is szolgál. A tokból kivirágzó akanthus-levelek közeit szintén a nyakból kinövő, szélesen kivirágzó és a térbe kihajló levelek díszítik. A pillérfő törzse egészen eltűnik a mélyen kidolgozott levélzuhatag alatt. A vésővel és fúróval kezelt levelek élénk fény- és árnyékhatást adnak. Az alsó levél-

szoron égés nyomait láthatni, nem bizonyos azonban, hogy a bazilika pusztulásának, vagy másodlagos felállítási helyének a várfal ostromának nyomait viseli magán.

A másik pillérfőtöredék, mely mint említettük az előbbivel együtt van felállítva (7. kép) motívumra és kivitelre tökéletesen megfelel a fent leírt pillérfőnek, de még annyira sem ép, mint az előző. Hasonló kidolgozásából, azonos motívumából arra következtethetünk, hogy mint



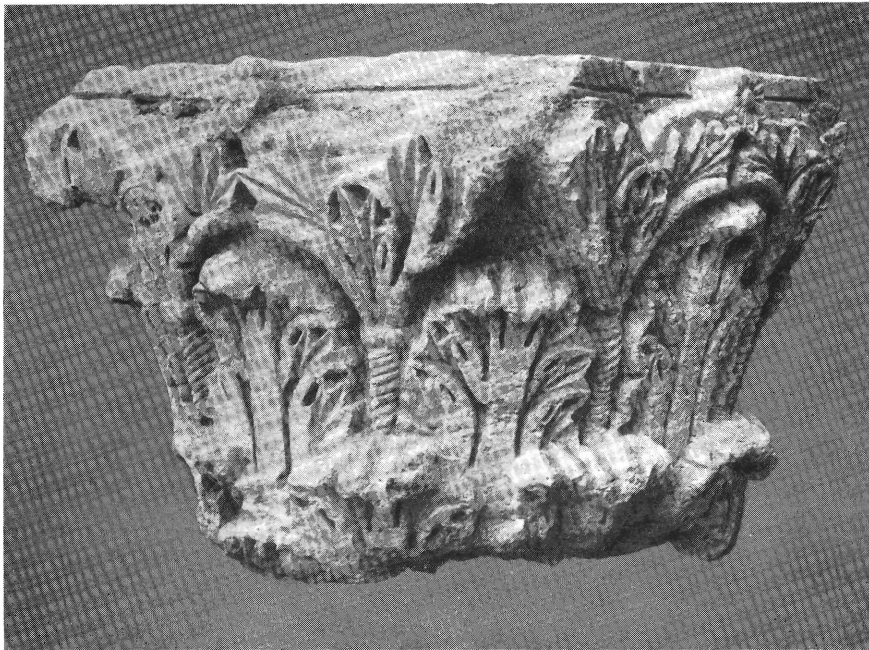
7. kép. – Pillérfőtöredék. Esztergom, Kötár.

falpillérfők egymással szemben lehettek felállítva és mesterük is azonos volt.

Míg a fenti két emlék motívuma teljesen megegyezik a budai darabokkal, de a kivitelben már lényeges különbséget találunk. Az esztergomi pillérfők faragása sokkal könnyebb, finomabb, a levelek kidolgozása is természetesebb, nem tapadnak úgy az alaphoz, mint a budai darabon, vagy a később ismertetendő emlékeken. Nem tévedünk talán, ha feltételezzük, hogy az egész csoport kiindulópontját ezekben a pompás darabokban kell keresnünk.

Lényegesen nehezkesebb annak a hatalmas pillérfőnek kidolgozása, mely a bazilika délnyugati harangtornyából került a királyi vár kőtarába.¹⁰ (8. kép.) Motívuma azonos az előbb ismertetett pillérfővel, bár mind a

négy oldalára kidolgozták, sokkal elnagyoltabb, mint azok. Minden oldalát két-két csavart törzsből kinövő akanthus-levél díszíti, melyeket a már ismertetett módon voluta köt össze a rózsával díszített abacussal. Az akanthus-levelek árkádjait egy-egy durván faragott levélsomó tölti ki, sőt a csavart törzsek és az oszlopfej nyakának találkozásánál



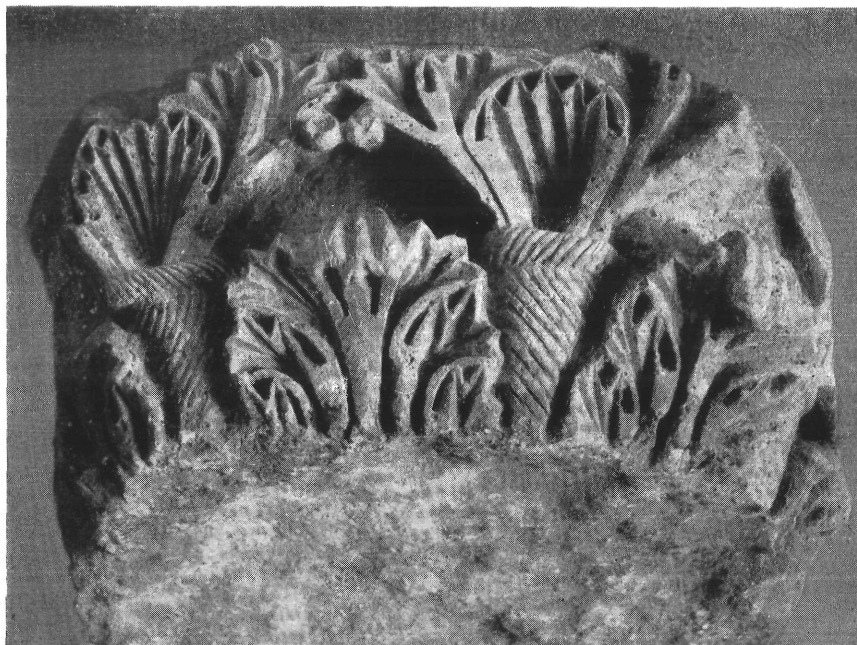
8. kép. – Pillérfej. Esztergom, Kőtár.

még egy elkorcsosult akanthus-levél díszlik. A levelek darabos megdolgozása, nehézkes faragása, a levélsúcscok erősen kimélyített, hegyes volta miatt is lényegesen közelebb áll a budai darabokhoz, mint a fentebb említett finoman kifaragott pillérfejek.

Régóta ismeretes a csoport negyedik tagja.¹¹ Itt is csavart törzsből két oldalra akanthus-levelek virágnak ki, csupán a két-két akanthus-levél közé még egy ötlevelű, félkörívvel keretelt akanthus-levelet illesztett be a kőfaragó. (9. kép.) A szárok között itt is levelek díszlenek. Érdekes azonban a pillérfej abacusa, ahol kétségtelenül felismerhetni a kőanyag származását. Római sírkőből faragták, most is tisztán kivehető a sírkő

keretelése, valamint a felirat két betűje is. A római emlékekben oly gazdag pannon-területen egyáltalában nem feltűnő dolog a római sírkő másodlagos felhasználása, legfeljebb azt bizonyítja, hogy kőfaragóink szeme előtt sok hasonló maradvány lehetett és szent István korában szívesen használták fel a jóminőségű anyagot. (10. kép.)

A Porta Speciosa-val hozta kapcsolatba Czobor¹² a következő emléket, melyet a legutóbbi időkig szintén a primási gyűjteményben, majd a bazilika



9. kép. — Pillérfő. Esztergom, Kőtár.

mintatermében őriztek. (11. kép.) Az oszlopfő motívuma és faragása ellene mond az elképzelésnek. A Klimó-féle képen valóban szerepelnek akantus-leveles oszlopfők a Porta Speciosan, de azok, amint az ásatási anyagból jól ismerjük, a XII. század második felének könnyű kézzel elegánsan faragott oszlopfői, nem pedig a XI. század nehézkes darabjai. Az oszlopfő motívuma, faragása viszont beleilleszkedik e sorozatba. Csavart törzsű akantus-levelek díszítették egykor, meg volt a rózsával díszített abacus is, hasonlóképpen a törzsek között is a nyakból kinövő



10. kép. – Pillérfő, abacusa római sírköből, Esztergom, Kőtár.

akanthus-levelek. A díszítmény rajza, különösen a levélszárak négy-szögletes, a leveleknek a végződéseken hegyes, erősen kimélyített faragása kétségtelenül csoportunkba utalják e darabot is.

Végül (12. kép.) az esztergomi ásatások során előkerült egy pillérfő töredéke, melyet szintén e csoporthoz kell számítanunk. Csupán egy levél-csokor maradt meg egykori díszéből, de ez is elegendőnek látszik arra, hogy ugyanezen műhelyből való származását megállapíthassuk. Fontosabb az a körülmény, hogy ilyen méretű töredék egyik eddig ismertetett darabról sem hiányzik, tehát a már felsorolt öt pillér, illetve oszlopfőn

kívül még több is állhatott Esztergomban. Ugyanezt látszik bizonyítani az az érdekes kis töredék, melyet szintén a kőtárban őriznek és az ásatások során került elő. Egyik részén az akanthus-leveles dísz már ki van faragva, míg a levéldísz másik részét nem fejezte be a kőfaragó, illetve csak pár



11. kép. – Oszlopfő. Esztergom, Kőtár.

vonallal bekarcolta azokat a helyeket, ahová a levelek végződésének, a szárnak etc. kerülni kell a kifaragás után. (13. kép.)

A budai, illetve az ahhoz kapcsolódó esztergomi emlékekhez legközelebb álló harmadik csoport szintén királyi építkezés helyén, a Szent Istvántól alapított székesfehérvári bazilika faragványai között jelentkezik.



12. kép. – Pillérfő töredéke. Esztergom, Kőtár.

Csoportunkhoz legközelebb áll a székesfehérvári kőműzeum 12. sz. oszlopfő töredéke,¹³ melynek lelőhelye ismeretlen ugyan, de minden bizonnyal székesfehérvári származású. Itt is az akanthus-levelek kétféleképpen helyezkednek el. (14. kép.) A kisméretű oszlopfőt egészen betöltik a csavart szárból kétfelé kivirágzó levelek, míg két ilyen levélcsomó közötti teret kisebb, a síkból kifeléhajló akanthus-levelek díszítik. Maga a motívum egészen közel áll a budai, vagy az esztergomi darabok motívumához, a levelek rajza, különösen a kisebb akanthus-levelek vésővel kezelt, határozott formái is teljesen megfelelnek a Budán, illetve Esztergomban felismert stílussajátosságoknak.

Azonos levélrajzot találunk a 28. sz. nagyméretű (45 × 81 cm) pillér-



13. kép. – Kinagyolt pillérfőtöredék. Esztergom, Kötár.

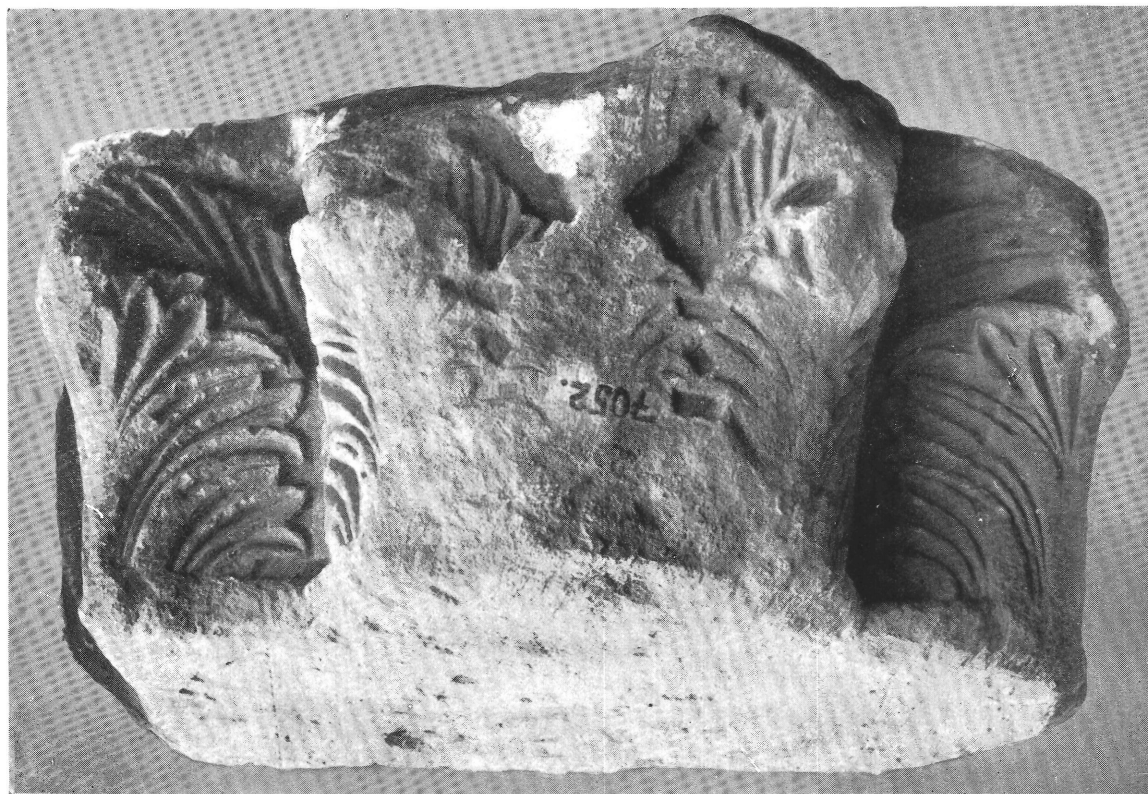
főn, mely az ú. n. Haltéren került elő.¹⁴ A falipillér dekorációra használt oldalait elborítják a dúsan kivirágzó, laposan faragott akanthus-levelek, mégpedig két sorban. (15. kép.) Hiányzik azonban a csavart töből kinövő levéldísz, hacsak az erősen lekopott sarkokon eredetileg nem ez díszlett, de a levelek faragásából határozottan felismerhetjük a Budán és Esztergomban figyelt sajátosságokat. Ezzel kapcsolatban azonban figyelembe kell venni a pillérfő aránylag gyengébb anyagát, valamint erősen rongált, kopott mivoltát is.

Egészen különleges díszítésű a 7. sz. pillérfőtöredék,¹⁵ mely a püspöki palota kertjéből került jelenlegi őrzési helyére. Mérete és nagy súlya az ellen szól, hogy mint mellvéd kerülhetett volna felhasználásra, inkább pillérfő lehetett. (16. kép.) Ma csak egyik oldalán találunk díszítést, a síkból kihajló, de lefelé növény akanthus-levelek, mint szőnyeg futja be az egész felületet. A pillérfő sarkában angyal, vagy állati alak szárnyát



14. kép. – Oszlopfő. Székesfehérvár, Kötár.

láthatjuk, mely nyilván átnyúlt a kő baloldalára is. Ma legalább a szokatlanul elhelyezett levéldísz irányát megállapíthatjuk belőle. Valószínűleg a sarokra komponált, kiterjesztett szárnyú sas vagy angyalalak maradványa, melyhez hasonló ábrázolást Parenzo, Aquileia, Ravenna bizantinizáló oszlopfőin láthatunk. Azt a hipotézisünket, hogy a baloldalon is akanthus-leveles dísz volt egykoron, megerősítik a legutóbbi ásatások során előkerült kis töredékek.¹⁶ Ezeken talán még jobban érzékelhetni a faragványnak csoportunkhoz való tartozását. (17. kép.)



15. kép. – Pillérjő. Székesfehérvár, Kőtár.

A pillérfőtöredék eredeti rendeltetését újabban előkerült párdarabja alapján határozhattuk meg. Egyik székesfehérvári kalló-malomba volt befalazva a kőtár 8. számú pillérfőtöredéke, melyen hasonló ornamentális dísz és állatalakot látunk. (18. kép.) Épebb, mint az előbb tárgyalt töredék, mert nagyrészt meg van abacusa, melyet közepén átkötött akanthus-levélsor között rosetták díszítenek. Az abacust fogsordísz választja el a pillérfő testétől, melyet összehajló, kicsúcsosodó akanthuslevélcsoportok díszítenek. Hasonló, de rongáltabb a pillérfő másik oldalának díszítése is. A két díszített oldal közötti sarkon két összenőttfejű, halfarkú, szárnyas állat (sárkány?) kúszik felfelé. Az állatalakok testének pikkelyes modellálása hasonló a 44. sz. pillérfejezet összefonódó sárkányaihoz.

A két fentebb ismertetett pillérfőtöredék kétségtelenül Szent István székesfehérvári bazilikájának pilléreit díszítette és az első építési periódusból származnak. A mai töredékek mintegy negyedét alkotják az eredeti pillérfőnek. A 8. számú pillérfőtöredék két síma oldalából arra következtethetünk, hogy a bazilika pillérfőit négy hasonló darabból faragták. Az a körülmény pedig, hogy a 7. és a 8. számú pillérfőtöredékek mérete megközelítően megegyezik, levéldíszre hasonló, de nem azonos, azt bizonyítja, hogy legalább két hasonlódíszű pillérfő állt a szentistvánkori bazilikában.

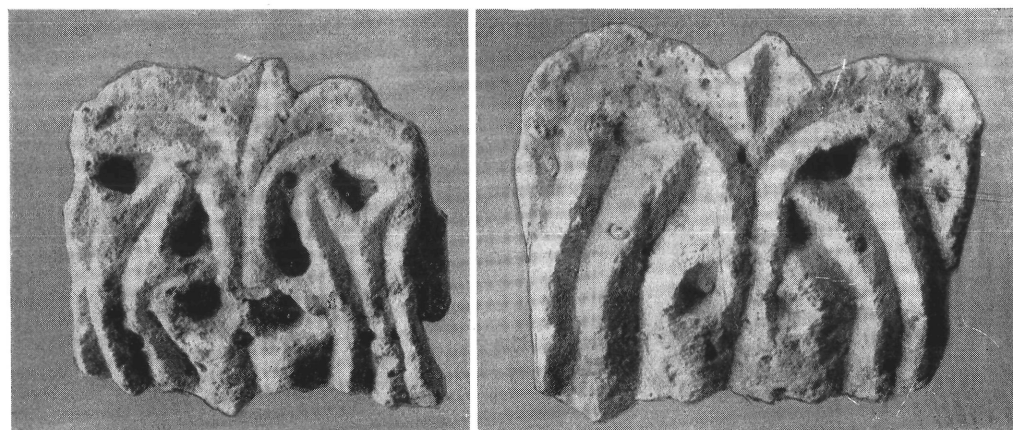
Végül kétségtelenül e csoporthoz tartozik a 10. és 13. sz. oszlopfő is.¹⁷



16. kép. — Pillérfő. Székesfehérvár, Kőtár.

Mindkettőt 1912-ben a székesfehérvári vízvezeték építésénél találták. Az elsőn (19. kép) elvben teljesen a jólismert motívum ismétlődik meg. Csavart szárból kinövő akanthus-levelek, melyeket alul a síkból kihajló, élesen faragott levélsor veszi körül. Azonos a díszítés a másik (20. kép) oszlopfőn is, de itt az alsó levélsor úgyszólván teljesen elpusztult. Mindkét darabnál figyelembe kell venni erősen megkopott, rongált állapotát is.

Nem tartjuk e csoportba tartozónak a kőtár 15. sz. oszlopfőjét, melyet Gerevich Tibor¹⁸ ide sorol. Lágyabb, elmosódottabb formái elütnek a csoport keményen faragott oszlop- és pillérfőitől és egy későbbi, XI. századvégi, illetve XII. századeleji datálást indokolnának.



17. kép. – Levéltöredékek. Székesfehérvár, Kőtár.

Az akanthus-díszítésű XI. századi csoport harmadik részét Pécsen találjuk meg. Már Balogh Ilona utalt az egyik pécsi oszlopfőre,¹⁹ melyet azonban alapos vizsgálat után nem tarthatunk ide tartozónak. Ellenben a pécsi püspöki kőmúzeumban valóban találunk csoportunkhoz illő kőfaragványokat. Így azok a töredékek, amelyeket Szőnyi Ottó 460., 461., 462. sz. alatt ír le.²⁷ Mindhárom párkányrészlet lehetett, eredeti helyükről Szőnyi sem tud közelebbit. (21. kép.) A síkból kifeléhajló akanthus-levélsor díszíti a párkánytöredékeket, sőt a visszahajló leveleit az eddigi mintáktól eltérően, gyöngyös szalag díszíti. Érdekes, hogy a párkány eredetileg festve volt, erre vall a valamennyin felfedezhető vörösfesték nyoma is. E töredékek motívuma megfelel a budai, esztergomi,

székesfehérvári emlékeknek, de faragási módjuk már nem annyira határozott, különösen a levelek kocsányait faragta a művész puhábban, mint a fenti példákön láthatókat. Talán feltételezhetjük, hogy a pécsi darabok a sorozat legfiatalabb tagjai.

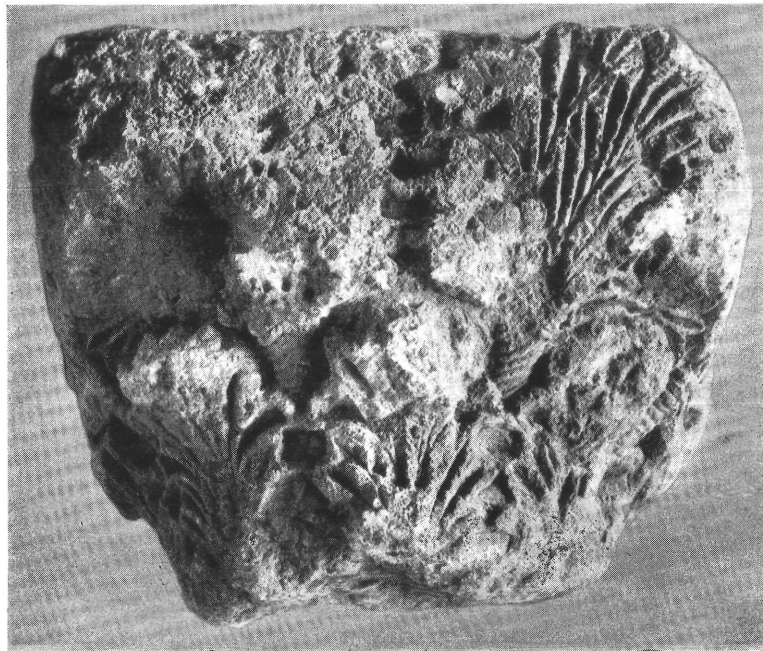
Végül Balogh Ilona említ még egy, az esztergomi oszlopfőhöz hasonló töredéket Gyulafehérváron, a székesegyház lapidáriumában, melyről maga is megjegyzi, hogy erősen kopott állapotban van. Sajnos, sem reprodukcióban, sem eredetiben nem állt módunkban megvizsgálni, így csupán megemlítjük e csoport tárgyalásánál éppúgy, mint a zirci apátság egy elveszett oszlopfőjét, mely esetleg szintén ide tartozott. Figyelembe véve azonban azt a körülményt, hogy az akanthus-leveles ornamentika hazánkban is újra felbukkan, a XII. század közepén az itt tárgyalt csoport emlékeihez hasonló formában, a két fenti töredéknek csoportunkhoz való tartozása erősen kétséges.²¹

A budai, esztergomi, székesfehérvári és pécsi emlékek motívum, faragásmód, stílus szempontjából egycsoportba sorolhatók, mondhatnók egy műhely alkotásainak látszanak. Motívumuk, az akanthus-levél már az antik művészetnek is kedvelt díszítménye volt. Egyeduralkodóvá azonban a császárkori épületplasztikában válik. Diocletian spalatói palotáján fogalmazták meg ennek a típusnak legkésőbbi formáját, mely még a klasszikus mintaképnek megfelelt. A késő császárkor gazdagon kiképzett kehely oszlopfőtípusát lassan a bizánci művészet kosárszarv



18. kép. — Pillérfej. Székesfehérvár, Kötár.

és csonkpiramis oszlopfője foglalja el, mely az elődjével szemben éppen zárt formájú. Az érett római formakincsnek ez a lassú elhalása tovább folytatódik a V—VIII. században, de váratlanul megtörik Nagy Károly uralma alatt, amikor az Aacheni kápolna oszlopfőin újra a klasszikus formák jelentkeznek, részben import, részben másolás útján. Nagy Károly,

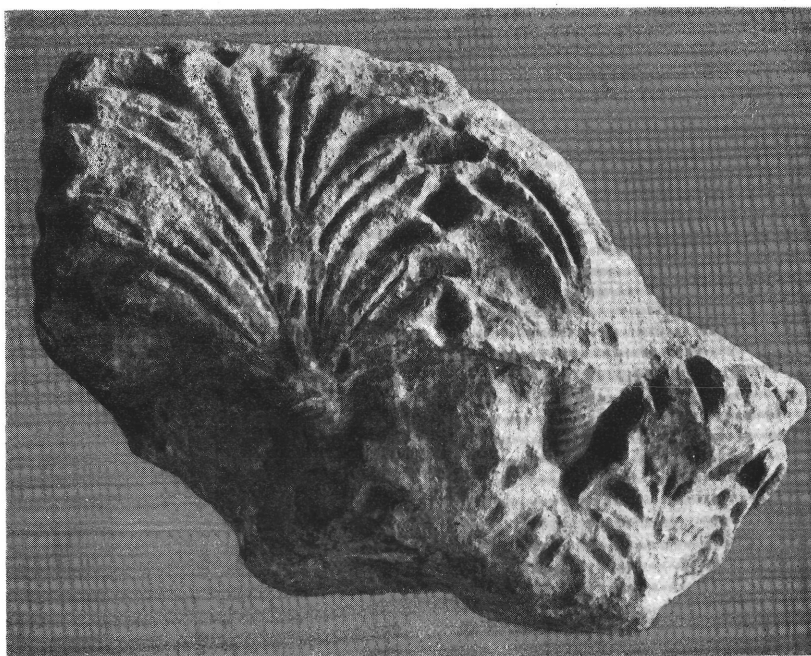


19. kép. — Oszlopfő. Székesfehérvár, Kötár.

akinek császári akarata megtörte a «halódó antikot», a fejlődés lassú redukáló irányát, új életre hívta a császárkori formákat. Aachenben még ma is két Ravennából származó oszlopfőt találunk, míg a többin a másolás elvitathatatlan nyomait láthatjuk, amihez a mintát a császárkori oszlopfők szolgáltatták.²² A karoling reneszansz antik imádatában érthető az oszlopfők importálása, de másolása is, ami az Ottók korában sem szűnt meg, hiszen I. Ottó kedvenc alapításához, a Magdeburgi Domhoz oszlopot és oszlopfőket hozatott Itáliából.²³ Az antik emlékeknek ez az epigonszerű utánzása azonban nem tudta a német művészet

fejlődésirányát megtörni, szerepe intermezzoszerű és jelentősége inkább a déli formakincs közvetítésében van.

Más volt a helyzet Olaszországban. A második félezerév művészi fejlődése itt is a formák leegyszerűsítése, összefogása felé haladt, de a VIII. századi mélypont után, mikor az oszlopfők gazdag virágdíszét csak



20. kép. — Oszlopfő, Székesfehérvár, Kötár.

pár nyelvű levél jelképezte (Verona Dom 770) megindul a levélformák szerves gazdagodása, kifejlődése. Amikor Németországban császári akarat hívta új életre az antik világot, Itáliában, ahol az antikitás állandóan élő és ható komponense volt a művészetnek, a karoling-reneszansz a fejlődés irányában hatott, mely már akkor a formák gazdagítására törekedett. A IX.—X. századi közép- (Toscana, Pisa) és felsőolasz (Pavia, Milano, Como) emlékeken, mindinkább gazdagodó formában, a felszínen lévő antik emlékek ösztönzésére a római mintához mindközelebb álló oszlopfők jelennek meg.

Ez volt a helyzet az ezerkörüli korfordulón, amikor a Como-vidéki kőfaragóműhelyekből kirajzottak egész Európát előzőlő »magistri comacini«-k, akik az újművészet szerkezeti követelményeinek megfelelő díszítmények mellett ezeket az antik művészetből átvett formákat is magukkal vitték.²⁴

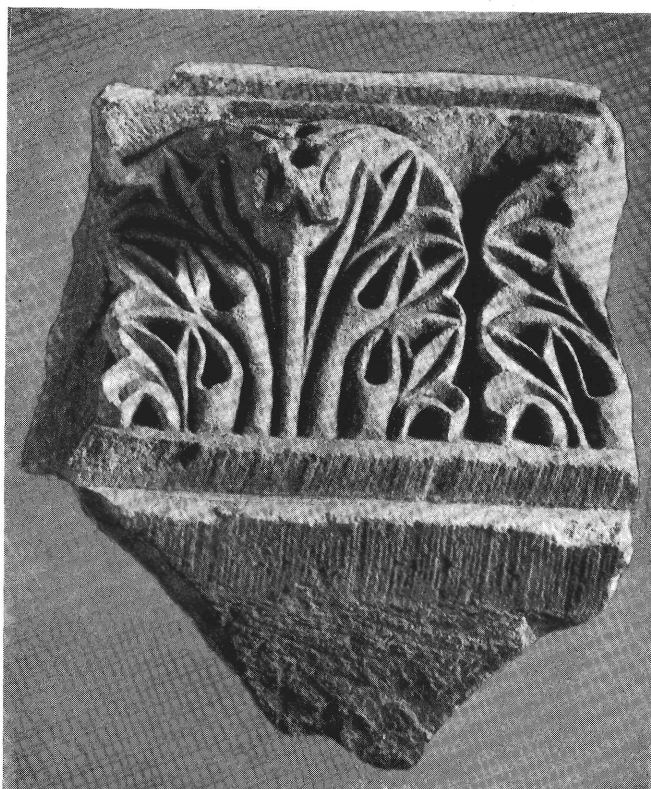
A kereszténység felvételével Magyarországon meginduló építkezéseknél tehát bármely irányból is jött a hatás, akár a délnémet—bajor, akár az északolasz—lombard forrásból, azonos formákra és megoldásokra kapott a kialakuló magyar művészet ösztönzést.

Nem lehet azonban e kérdés tárgyalásánál figyelmen kívül hagyni az egykori római provincia emlékeinek hatását sem. Bár erre vonatkozó emlékműanyag mindmáig nincs összegyűjtve, publikálva és annyi bizonyos, hogy a szemelött lévő emlékek, melyről első krónikáink is megemlékeznek, (Anonymus) okvetlenül hatással voltak a fejlődésre, hiszen két század múltán is még egész hűntörténet kialakítására adtak Kézainak impulzust.²⁵ Ha tárgyi és formai vonatkozásokban ma még nem tudjuk kimutatni a provinciális antik emlékek hatását a XI. századi fejlődésre, annyi valószínűnek látszik, hogy az akanthus-leveles díszítmény elterjedésében a pannóniai emlékeknek is lehetett része, mint ahogy a XII. századközépi fejlődésre a felszínen levő emlékek kétségtelenül döntő befolyással bírtak.²⁶

Az emlékcsoport leírása, az ornamentika eredetének vázlata után szükséges a csoport egyes tagjainak egymáshoz való viszonyát tisztázni. Megkíséreljük az egyes emlékek közelebbi lokalizálását és a kronológiai kérdések tisztázását.

Az esztergomi pillérfők kétségtelenül a Szent Adalbert-székesegyházról származtak. Eredeti elhelyezésükre csak nagyon feltételesen lehet következtetni. Valószínű, hogy a két pillérfő a diadalívet díszíthette, míg a két másik oszlop, mely mind a négy oldalára ki van faragva, a főhajót és a mellékhajót elválasztó oszlopok egyikét díszíthette. Sajnos, a rákmaradt Mathes-féle alaprajz annyira nem pontos, hogy méretei alapján a pillérfők elhelyezéséről alkotott véleményünket jobban alá tudjuk támasztani. Érdekes azonban, hogy a 7. sz. képen közölt pillérfő ma sincs teljesen befejezve. Valószínűleg az történt, ami egyáltalán nem ritkaság a középkori építészetben, hogy a kinagyolt pillérfőt felállították rendeltetési helyére és ott végezték el a szükséges simításokat a helynek megfelelő

mértékben. Ebből talán arra is következtethetünk, hogy a pillérfő felállítása után további megmunkálást nem igényelt. Olyan helyen állott, ahol részletesebb kidolgozására talán a rosszabb megvilágítás miatt sem volt szükség. A Szent Adalbert-bazilikát a szakirodalom egybehangzó véleménye



21. kép. – Párkánytöredék. Pécs, Székesegyházi kőtár.

alapján kevéssel 1010 után kezdték építeni, az oszlopfők készülési ideje is erre az időre lokalizálható.²⁷

Lényegesen nehezebb a budai emlékek topográfiai elhelyezése. Amíg csupán egy pillérfőt ismertünk, a lelőhely alapján jogos volt Horváth Henrik feltevése, hogy abból a templomból származik, amelyet a Gellért-legenda is említ e helyen. A másik két darab lelőhelye (Óbuda Főtér, Anna-major, illetve a királyi vár területe) ezt a hipotézist megingatták, bár megdönteni nem tudták.

A második akanthus-leveles pillérfő előkerülési helyéből Horváth Henrik arra következtet, hogy a nagyhírű óbudai Szent Péter-prépostságból származik, mely talán ezen a helyen állott. Mindkét hipotézis mellett és ellen lehet felhozni érveket, a mi szempontunkból azonban teljesen azonos jelentősége van akár a Gellért-legendában említett templomból, akár az óbudai Szent Péter-apátság templomából származnak a darabok, vagy pedig a harmadik esetben, ha mindkét templomot hasonló stílusú faragványok díszítették. Az Anna-majori pillérfő, amely valószínűleg a vár területén került elő, azt igazolja, hogy ilyen nagyméretű darab elhurcolásával is lehet, sőt kell számolni már a középkorban, tehát a sárosfürdői pillérfő is származhatott Óbudáról. Továbbá megnehezíti a kronológiai kérdések tisztázását az a körülmény, hogy krónikáink gyérszámú adata az óbudai prépostságra nézve ellentmondanak egymásnak. A Képes Krónika először Szent Istvánnak tulajdonítja az alapítást, majd Gézának, legvégül pedig Szent Lászlóval fejezti be, míg a lengyel krónika Pétert említi alapítónak. A befejezést még későbbre teszi, felémelve, hogy a krónika írásának idején (1112-ben) a templom még nem volt befejezve.²⁹ Garády Sándor³⁰ legújabb tanulmánya végleg eldönti a kérdést. A Képes Krónika idevonatkozó adata teljesen megbízhatatlan. Önmagának, de a többi írott adatnak is ellentmond. Minden valószínűség szerint Péter kezdte meg az építkezést, talán, hogy Szent István akarátának is eleget tegyen. A mi szempontunkból azonban, bármiként is dől el ez a sokat vitatott probléma, akár az óbudai prépostsági templomból, akár a Gellért-legendában említett templomból kerültek is ki a faragványok, akár Szent István, akár Péter kezdte építeni a templomot, a kronológiai kérdésre úgyszólván azonos választ kapunk: mindkét esetben a XI. század első felében épülő templomhoz csatolhatók ezek az emlékek. Azonban a három pillérfőnek az esztergomi faragványokhoz való közelsége arra mutat, hogy inkább a század második negyedében készültek és azt a feltevést valószínűsíti, hogy az óbudai prépostságból származnak.

Emlékcsoportunk harmadik leggazdagabb lelőhelyén, Székesfehérváron Szent István alapított és épített templomot, melynek alapítási évét a Keán elleni háború alapján a század első évtizedére, befejezését pedig a harmincas évek végére, vagy a negyedik évtized legelejére tehetjük.

A székesfehérvári pillér, illetve oszlopfők, különösen a 7., 8. és a 12. számúak lényegesen határozottabb, élesebb faragásúak, mint a 10., 13., illetve 28. számú töredékek. A különböző faragású darabokból talán arra is következtethetünk, hogy különböző építési periódus emlékei. A 7. és a 8. számú pillérfőtöredék a Szent Istváni bazilika pilléreit díszítette, valószínűleg az apszistól számított 1. pillért, mellyel a töredékek négyszeres mérete (4 hasonló részből állt egy pillérfő) is nagyjában megegyezik. A többi töredéket, sajnos, nem tudjuk lokalizálni. Hasonló a helyzet a pécsi töredékeknél is, míg a pécsi székesegyház építését nyugodtan tehetjük a XI. század első negyedére, Gerevich Tibor megokolása alapján a munka megkezdését közvetlenül az 1009. évi alapítás utáni évekre.

A kronológia vizsgálata arra enged következtetni, hogy az emlékek a XI. század első felében keletkeztek. Fontosabb azonban a másik következtetés, amit a fenti adatokból levonhatunk. Az esztergomi Szent Adalbert székesegyház, a székesfehérvári bazilika, de az óbudai Szent Péter-apátságot is, (akár Szent István, akár Péter alapította) nemcsak királyi alapítások, de a királyi műhely alkotásának is tarthatjuk. Tudjuk, hogy Szent István bőkezűen gondoskodott már az alapításkor a püspökségekről és kolostorokról, ellátta földadományokkal, javadalmazó jogokkal, hozzájuk csatolt falvakat stb. magára vállalta a templomok felszerelésének súlyos gondját is, de az építkezés a püspök, illetve a rend dolga volt. Egyedül Esztergomban és Székesfehérvárott tudjuk határozott biztossággal, hogy a templomot is ő építtette. Nehéz volna elképzelni, hogy mind a két királyi székhelyen ő emelt pompás templomot, de Óbudán, ahol pedig, ha Anonymusnak hinni lehet, már Árpád is lakott abban a városban, mely szintén királyi birtok volt, ne akart volna építkezni. Ez a szándék végrehajtása a gyenge utódra, Péterre maradt, azonban feltételezhetjük, hogy a felsorolt helyeken a XI. század első felében egy királyi építőműhely dolgozott, melynek díszítő repertoirjából az akanthusleveles díszítményt azonos felfogásban és stílusban mind a három építkezésnél ki tudjuk mutatni. Valószínű, hogy a pécsi bazilika építésénél, mely ugyancsak királyi alapítás volt, szintén ebből a műhelyből kerültek ki kőfaragók. Ennek a királyi műhelynek létezését, márcsak észszerűségi okokból is fel kell tennünk, de a fennmaradt emlékek, az azonos motívumok, a hasonló faragási mód bizonyítja is.

A műhely munkásairól, illetve külföldi kapcsolatairól egy sokat vitatott krónikás adat szól. A Képes Krónika ugyanis elmondja, hogy az óbudai prépostság építéséhez Görögországból hozattak kőfaragókat. (Magistri lapicidae de Graecia ducti.) A magyar művészettörténelem, mely e korban írásos adatokban oly szegény, természetesen megkísérelte ezt a krónikás adatot sokféleképpen felhasználni. Pedig már Ipolyi Arnold rámutatott arra, hogy a »Graecia« kifejezés nem jelenti okvetlenül Bizáncot, hanem esetleg Magna Graeciát, Délitáliát. Horváth Henrik véleménye szerint a kérdés inkább művészetgeográfiai probléma, mint művészeti kérdés.³² Legvalószínűbb, hogy a krónikás adatból csupán a lényeg, a behívott kőfaragókra vonatkozó rész fedti teljesen az igazságot, ami annál is inkább valószínű, mert az esemény és leírása között több, mint három század telt el. Figyelembe kell venni azt is, hogy Felsőolaszországban már a VI. században kialakult egy bizantinizáló (és nem bizánci) művészet, mely Szent István korában is él az Adria-parti kikötővárosokban. Hazánkkal való kapcsolatát legjobban a Szent István-koporsó velencei származású mestere, illetve a koporsó motívumai mutatják.³³

A »lapicidi graeci« kifejezés geográfiai értelemben épügy vonatkozatható Délitáliára, mint Bizáncra, de művészetgeográfiai szempontból jelentheti Felsőolaszországot is. A Képes Krónika adatát tehát csak annyira vagyunk hajlandók elfogadni, hogy az óbudai prépostsági templom építésénél közreműködtek idegenből behívott kőfaragók is. Ezeknek a kőfaragóknak művészetére az általuk importált stílusra, egyedül az emlékek adhatnak biztos választ, nem pedig a krónika kevésbé szabatos leírása. Mintahogy az emlékek adnak is.

Kutatóink az akanthus-leveles faragványok motívumának és stílusának mintaképeit a legkülönbözőbb helyen vélték felismerni. Divald Kornél³⁴ a motívumot szír eredetűnek tartja, mely bizánci közvetítéssel került hozzánk. Balogh Ilona³⁵ Toscánából, közelebbről Pisából és Luccából származtatja, Horváth Henrik pedig³⁶ bizánci, vagy azoktól függő dalmát vagy lombard kőfaragók munkájának tartja. Végül Gerevich Tibor³⁷ elkülönítve a bizánci művészetet a bizantinizáló olasz művészet-től, biztos kézzel mutat rá Felsőolaszországra, ahonnan nemcsak az oszlop, illetve a pillérfők típusa, motívuma, de stílusa is származott. Ősmintának a ravennai fejezeteket tartja (S. Spirito) közvetítőnek az

Északadria parti művészeti centrumokat (Grado, Torcello) megemlítve, hogy ugyanezen a típus más-más változatban feltalálható Paviában, Milánóban, Pisában etc.

Magunk részéről az egész csoport kiindulópontját Lombardiában, közelebről Milánóban, illetve közvetlen környékén, Comoban és Paviában látjuk. A páviai Museo Civico, mely a lebontott S. Maria del Popolo maradványainak egy részét is őrzi, megmentette számunkra a templom oszlopfőinek egész sorozatát. Az oszlopfők közül különösen a 706., 707., 722., 723., 735. sz. oszlopfők rendkívül közel állanak csoportunkhoz, különösen az esztergomi darabokhoz. Motívumuk a három sorba elhelyezett akanthus-level, amelyek közül az alsó sor egészen visszahajlik a térbe, a legfelső pedig itt is csavart szárból nő ki. Megtaláljuk a finomvonalú abacust, alatta előtűnő kalatost, az abacusig felemelkedő volutákat, mégis leginkább a levelek rajza és faragása azonos. A vésőnek ugyanaz az éles kezelése, mely határozott lendülettel hántja ki a kifaragásra ítélt részeket, a fűrő alkalmazása, mely itt is épp oly fontos szerephez jut a fény- és árnyékhatás kialakításában, mint csoportunknál.^{38a} (22. kép.)

Hasonló közelségről tanuskodik a milanói S. Ambrogio nem egy oszlopfője. A mi szempontunkból leginkább az északi emporium egyik oszlopfője jöhet számításba, (23. kép.) valamint a milanói Museo Civico 645. sz. oszlopfője, amely talán a lebontott S. Maria Aurora-templomból származik. A S. Ambrogio, S. Fedele apszisát is csoportunkhoz közelálló oszlopfők díszítik, bizonyítva azt, hogy ez az oszlopfő-típus és motívum egész Lombardiában elterjedt.

A S. Maria del Popolo, S. Ambrogio, S. Fedele nemcsak Pavia, Milano és Como nagyjelentőségű templomai, hanem a lombard építészet legtöbb problémáját adó emlékei is. Építési korukról több, mint egy fél százada folyik a vita, pontos datálásukban még ma is szinte áthidalhatatlan ellentét választja el az olasz és a német szakirodalmat. Az olasz és az ehhez kapcsolódó külföldi szakirodalom sokáig az írott források — mindmáig meg nem döntött — szilárd talajára támaszkodva a lombardiai templomok első építési idejét egészen a VIII. századig vitte vissza (Dartein, L. Beltrammi, újabban A. Kingsley Porter), a német szakirodalom pedig elsősorban a ma is tanulmányozható emlékekből kiindulva, nem tagadva

a korábbi építési periódusok lehetőségét, pár századdal későbbi datálást fogadott el és használt. (Dehio—Bezold, O. Stihl, Frankl etc.) Kétségtelen, hogy a legtöbbit vitatott templomok mai formájukban nem mennek vissza egészen a VIII. századig, de az is bizonyos, hogy nemcsak XII. századi részeket őriztek meg. A két csoport sokszor gyökeresen ellentétes



22. kép. — Oszlopfő a *S. Maria del Popolo*-ból, *Pavia Museo Civico*.

véleményének összeegyeztetése, (Ricci, Toesca) ma már lehetővé teszi, hogy a három templom építési periódusait időben is lokalizáljuk.

A paviai *S. Maria del Popolo*, amely a város téli — kisebbméretű — bazilikája volt, a mai paviai Katedrális délnyugati részén állott. Egyes részei a délnyugati toronynál ma is láthatók. Alapítását és első építési idejét A. Kingsley Porter az V. századig visszaviszi, mai állapotát, illetve

maradványait a XII. század első negyedére lokalizálja.³⁸ R. Krautheimer pedig³⁹ az első templomot legkésőbb 712—36 között keletkezettnek tartja, amit egy elveszett felirat is támogat. Komplikáltabb a helyzet a milanoi S. Ambrogionál. Egyes részei kétségtelenül a IV. századból származnak, de Otto Stiehl kutatásai óta jelentős részét a XII. elején készültnek tartják.⁴⁰ Stiehl szerint is az apszisok a IX. század végén, illetve a X. század elején épültek, de ú. n. campanile dei Canonici a porticus és az atrium 1128 után. A comoi S. Fedelének is vannak egészen a karoling időkbe visszanyúló részei.

Láthatjuk tehát, hogy mindhárom templom jelentős része, állhatott, de állt is már az ezredik év előtt. Mindháromnál kimutatható IX.—X. századi építési periódus, melyhez az előbb felhozott analógiákat nyugodtan kapcsolhatjuk. Ném hallgathatjuk el, hogy a német kutatás szívesen datálja az akanthus-leveles oszlopfő-típus felújulását az 1100 körüli évekre,⁴¹ vagy még későbbre, de az itt felsorolt emlékek nem tartoznak e főképen a S. Giulio d'Orta és a comoi S. Abondioból kiinduló csoportba, hanem egy korábbi építőműhely emlékei.

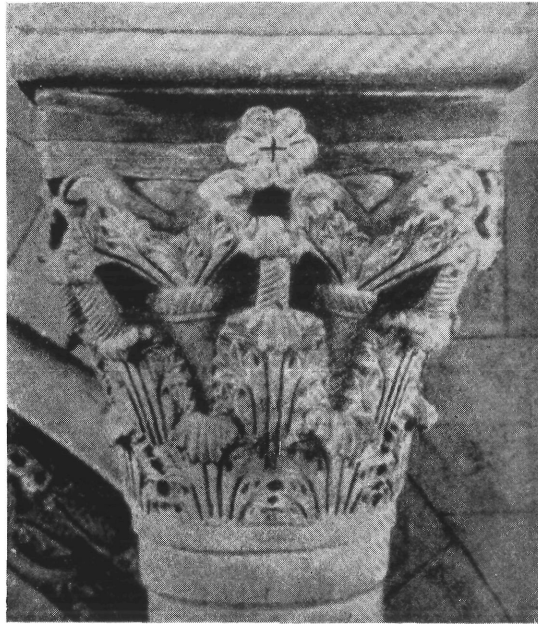
Az olasz emlékek mellett azonban messze északon is találunk csoportunk motívumának és stílusának megfelelő faragványokat. A lundi katedrálisban több olyan oszlopfőt láthatunk, melyeknek nemcsak motívuma, hanem faragási módja is rendkívül közel áll csoportunkhoz. Így az északi kapu egyik oszlopfője, amelyen az akanthus-levelek három sorban az első budai darab kiképzése szerint helyezkednek el. Itt is megtaláljuk a csavartszárból kinövő, volutaszerűen kivirágzó leveleket, az abacust díszítő rózsát. Hasonló oszlopfőt láthatunk a baldachin északkeleti felén, itt a kapcsolat talán még jobban szembetűnő, különösen a levelek faragása, a véső és fúró Esztergomhoz hasonló alkalmazása, de az egész oszlopfő felépítése azonos. (24. kép.)

Lund kapcsolatai lombard kőfaragással már régóta tisztán állanak



23. kép.
Oszlopfő. Milano, S. Ambrogio.

a kutatás előtt. A svéd katedrális kitűnő monografusa, Otto Rydbeck határozottan rámutat a lombardelemek eredetére. Különösen a mellékapuk és a baldachin szobrászati kiképzésén érezni az olasz hatást. A Lund-i ornamentika a legszorosabban kapcsolódik a comoi plasztikához, mindenekelőtt azonban Milanohoz (S. Ambrogio) és Paviához.⁴² Az építést a XII. század második negyedére, a plasztikai kiképzést pedig a század



24. kép. – Oszlopfő. Lund, székesegyház.

közepére datálja, tehát egy századdal későbbre, mint mi az azonos forrásból származó magyar emlékeket.

A Lund-i kapcsolat nem is jelent többet a mi szempontunkból, mint annak a ténynek igazolását, hogy a lombard kőfaragók, nevezhetjük őket »magistri commacinik«-nek is, időben és térben ily messzire is elvitték szűkebb hazájuk kőfaragó gyakorlatát. Igazolja a Lund-i példa azt is hogy a magistri commacinik erősen ragaszkodtak régi díszítő repertoírjukhoz és magukkal vitték nemcsak a lombard vidék legfrissebb művészeti eredményeit, amit a XI. századvégi comoi

S. Abondio ornamentális motívumainak, Mainz-i, Speyer-i, Lund-i feltűnés igazol, hanem azokat az oszlopfőtípusokat és motívumokat is, melyek jóval korábban virágoztak ki a tavak vidékén és Lombardia szívében.

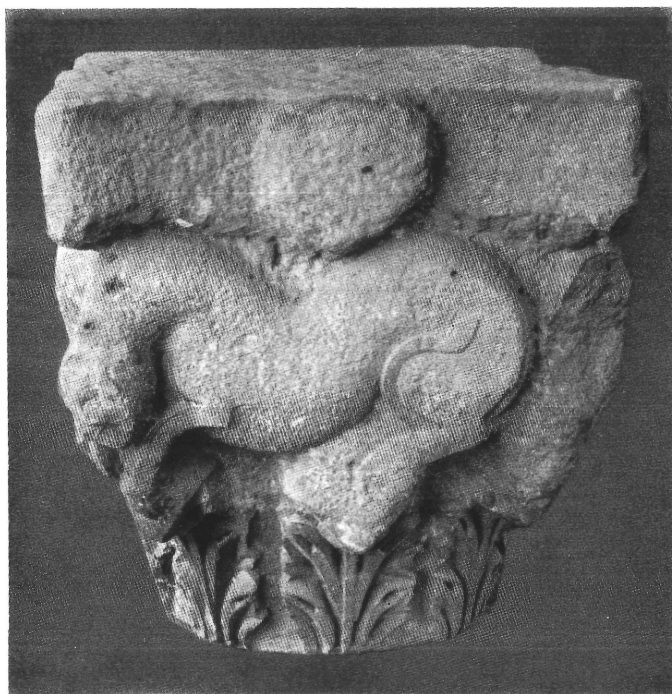
A magyar emlékek kronológiájának tanúsága szerint, hozzánk jóval korábban kerültek el ezek a motívumok, mint Németországba, vagy éppen Lundba. Kapcsolataink már Szent István előtt is a legszorosabbak Lombardiával, s annak fővárosával, Paviával. A vezérek korában, már a IX. század végén elkalandoznak csapataink Felsőolaszországba és a

brentai csata után (899) egészen Paviáig jutnak el. A legújabb kutatás kimutatta, hogy ezekben a kalandozásokban nem szabad csak rabló-hadjáratot látni, ellenkezőleg a magyarok mindig mint behívott segédc csapatok jelennek meg Itáliában, ahova a szövetségi hűség és nem a gazdag zsákmány reménye vitte őket. Berengár Lajos Paviát is a magyarok segítségével foglalta el (915), tudjuk, hogy személyes barátságban állott a magyar vezérekkel, hogy veronai palotáját is magyar testőrség őrizte. 924-ben újra Paviában találjuk a magyar csapatokat. A város akkor nem volt kisebb, mint Róma, és az egykori kútfők tanúsága szerint 44 temploma volt. A magyarok ekkor ismét elfoglalják a várost, felgyújtják és sok foglyot hoznak magukkal hazánkba.⁴³

Valószínű, hogy őseink Paviában Itália egyik legfontosabb városát látták, melynek gazdagsága, építészete, de egyházi kiváltságai is vetekedett a belső harcokba süllyedt Rómával. Talán nem túlzás, ha feltesszük, hogy a magukkal hozott foglyok nemcsak a kereszténység első terjesztői voltak, hanem a keresztény művészeté is. Hiszen a kőfaragómunka semmiképp sem illett a magyarság foglalkozásához és azt minden bizonnyal a helyszínen talált és meghódított, vagy a hadjáratok alkalmával rabszolgaként hazahozott munkaerővel végeztették. Amikor a szent király megkezdte országszerte kolostorok, templomok alapítását és a hirtelen fellendült építési munkához szakképzett emberekre volt szükség, talán feléledtek a paviai kapcsolatok és ezúton jutott hazánkba, illetve a királyi kőfaragóműhelybe az antik művészetnek Paviában már régebben felhasznált és kifejlesztett díszítőmotívuma.

Nem szabad arról sem megfeledkezni, hogy Szent István király megkoronázása összeesik a III. Ottó—Szilveszteri Róma eszmével, a római gondolat szalmalángszerű, de világtörténelmi méretekben kibontakozó fellángolásával. Róma — talán nem is a földi város, hanem amit Rómának tartottak — úgy élt a megtérő népek képzeletében, mint a béke, az igazság, a jogrend szimbóluma. A hadakozásban, a győztes és vesztes csatákban kifáradt magyarság számára, mint a békés építőmunka eszméje, a fennmaradás egyetlen alapja, a biztos hullámtörő gát, amin — mint ők maguk is — megtörik a barbár kelet rohama. A fiatal császár és a nagy francia szerzetes koncepciója Szent István államalapításának is egyik fontos alkotóeleme lett. Magyarországon — hirdették — csak meg kell újhodni

Rómának, a kereszténységet csak vissza kell állítani azokon a szent helyeken, ahol már századokkal ezelőtt is virágzott. Nem lehet véletlen, hogy a Szent Istváni templomalapítások, egyházi székhelyek kijelölése, kolostorok építése, egybeesik a Pannonföldi kereszténység tűzhelyeivel és nem lehet véletlen, hogy amikor ezeken a helyeken alapított templomokat



25. kép. – Oszlopfő. Esztergom, Kötár.

építették, vezető szerepet kapott a római művészet legjellegzetesebb ornamentuma és oszlopfőtípusa.

A királyi műhely munkássága azonban nem korlátozódott csupán akanthus-leveles oszlop- és pillérfők faragására. Szélesebb körre kiterjedő munkásságát egy esztergomi oszlopfő bizonyítja.⁴⁵ Felépítése azonos a már tárgyalt esztergomi emlékekkel. Széles abacusát durván faragott rózsza díszíti, míg az oszlopfő testét a nyakból kinövő akanthus-levélsor díszíti. A levélsor és az abacus közötti teret oroslánok töltik ki. Két-

két állatot azonban közös, összenőtt fejjel ábrázolt a kőfaragó. (25. kép.) Míg az élesen metszett s a térbe kihajló akanthus-levelek az oszlopfőnek csoportunkhoz való tartozását igazolják, az állatalakok szerepeltetése ismét a lombard kőfaragás jellegzetes hatása. Az összenőtt vagy közös fejű állatalakok, rendszerint oroszlánok, a lombard kőfaragás sajátos díszítményei közé tartoznak és Pavia, Milano, valamint környékük úgyszólván valamennyi e korból származó templomán megtalálhatók. Különösen gyakran fordul elő ez a motívum a milanoi S. Ambrogio atriumának pillérfejein, csakúgy, mint a bazilika szószekén, melynek egyik kedvelt dísze.

Az esztergomi oszlopfő alapján szélesebbre terjeszthetjük ki a királyi műhely munkásságának körét. Ide sorolhatjuk — még pedig a XI. század első negyedére — az egyik pécsi pillérfőt, melyen almát és kardot tartó Ádámot két oldalról sasok veszik körül, míg a sast egy baltás kentaur fenyegeti.⁴⁶ Ide tartozik a dömösi templom egyik hatalmas méretű pillérfője (jelenleg a Szépművészeti Múzeumban), melyen hasonlóan összenőtt fejű oroszlánokat üldöz egy lovas vadász.⁴⁷

Az állatalakos oszlop- és pillérfőket megkedvelte az Árpád-kori magyar művészet s még a XII. században is gyakran alkalmazza (Vértesszentkereszt). Messzire vezetne azonban e motívumnak útját tovább követni az Árpád-kori emléksanyagban, nem is tartozik tanulmányunk célkitűzései közé. Annyit azonban megállapíthatunk, hogy a királyi kőfaragóműhely állatalakokkal díszített XI. századi alkotásai szintén szoros kapcsolatban állanak a lombard kőfaragással, különösen a Milano, Pavia környéki emlékekkel.

Az aránylag szerény mennyiségű budai román-stíli anyag egy csoportja tehát egy királyi kőfaragóműhely nyomára vezetett bennünket. Az ornamentika, a faragás, a stílus azonossága megmutatják, hogy a műhely először Esztergomban dolgozott, majd Budán és Székesfehérvárott és legvégül talán Pécsen. A műhely külföldi kapcsolatai Lombardia felé mutatnak, különösen a Pavia—Milano—Como vidékről kiáramló lombard kőfaragók importjának, vagy hatásának tudhatjuk be e királyi kőfaragóműhely motívumainak és stílusának ránkmaradt emlékeit.

JEGYZETEK

A XI. SZÁZADI KIRÁLYI KŐFARAGÓMŰHELY BUDÁN C. TANULMÁNYHOZ

- ¹ *Horváth Henrik*, A fővárosi múzeum köemléktárának leíró lajstroma. Bpest 1932. 7. 1. 14. sz. *Horváth Henrik*, Buda a középkorban. Bpest 1932. 17. 1. *Horváth Henrik*, Budai kőfaragók és kőfaragójegyek. Budapest 1935. 9—12. 1.
- ² *Horváth Henrik*, Budai kőfaragók és kőfaragójegyek. Budapest. 1935. 12. 1.
- ³ *Horváth Henrik*, Budapest művészeti emlékei. Budapest 1938. 68. 1. VIII. tábla, 1. kép.
- ⁴ *Ifj. Csemegi József*, Adalékok Budapest művészetének történetéhez. Történetírás III. 1939. 77., 85. 1. 1. kép. Az Anna-majori pillérfő fotóját ifj. *Csemegi József* bocsátotta rendelkezésemre, amiért e helyen is köszönetet mondok.
- ^{4a} A lelőhelyre vonatkozó szíves közlést, valamint az itt reprodukált fényképet *Szilágyi János* igazgató úrnak köszönhetem. *Gosztonyi Gyula* közeljövőben megjelenő értékes tanulmánya idevonatkozó eredményeinek szóbeli közlését ez alkalommal is hálásan köszönöm.
- ⁵ *Gerevich Tibor*, Magyarország románkori emlékei. Budapest 1938. 135. 1.
- ⁶ Annál inkább le kell ezt a tényt szögezni, mert az esztergomi románkori kőfaragványok között több külföldi, vagy más helyről származó hazai darab is van. V. ö. *Dercsényi Dezső*, Középkori kőemlékeink védelme. Magyar Művészet 1937. 326. 1.
- ⁷ *Hampel J.*, Alterthümer des frühen Mittelalters in Ungarn. Braunschweig 1905. I. Bd. Szerinte is egy helyi koraközépkori templomból való. Legutóbb: *Gerevich*, id. m. CXIII. tábla 2. kép.
- ⁸ V. ö. *Némethy Lajos*, Tudományos célú ásatás az esztergomi határban a szentkirályi földeken. Az Esztergom-vidéki régészeti és történeti társulat I. évkönyve. 33—54. 1. A szerző egy későbbi cikkében (Tudományos célú ásatás az esztergomi határban a szentkirályi földeken. Az esztergom-vidéki régészeti II. évkönyve 115. 1.) megjegyzi »vannak kapitelek levéldísszel, melyeknek motívuma a XI. századra visszavezethető», de nem említi, hogy ezek másodlagos helyen mint építőanyag fordultak-e elő.
- ⁹ Mindkettőről még mint befalazottról emlékezik meg *Czobor Béla*, Az esztergomi elpusztult bazilika. *Forster*: III. Béla magyar király emlékezete. Különlenyomatban is. Budapest, 1900. 8. 1.
- ¹⁰ Semmi közelebbit nem tudunk a pillérfő származásáról, valószínűleg ugyancsak a primási gyűjteményből származik és akkor került a harangtoronyba, amikor a gyűjtemény többi darabja a bazilika mintatermébe. V. ö. *Dercsényi, Desiderio*: Contributi allo studio dei rapporti fra la plastica Ungherese nell' eta romanica e quella dell' Italia settentrionale. Roma 1942. 4—5. 1.
- ¹¹ *Czobor Béla*, id. m. 8. 1. 3. kép.
- ¹² *Czobor Béla*, id. m. 8. 1. 2. kép.
- ¹³ V. ö. *Marosi Arnold*, Székesfehérvári Szemle I. 7—9. sz. 15. 1. Magyar Művészet 1930., 404., 418. 1. *Gerevich Tibor*, id. m. 135—136. 1. és Cl.V. tábla 1. kép. valamint *Gerevich Tibor*, Magyarországi művészet Szent István korában. Emlékkönyv Szent István király halálának kilencszázadik évfordulójára. III. k. Bpest 1938. 100. 1. *Dercsényi Dezső*: A székesfehérvári bazilika kőfaragványai. Emlékkönyv Gerevich Tibor születésének hatvanadik évfordulójára. Bpest, 1942. 27. 1. XI. tábla 12. kép.
- ¹⁴ *Polgár Iván*, Székesfehérvár multjából. Fejérmegyei Hírlap. 1926. okt. 16. sz. valamint: Székesfehérvári Szemle I. 7—9. sz. 15. 1. és 1937. 69. 1. *Dercsényi Dezső*, id. m. 27. 1.
- ¹⁵ *Gerecze Péter*, A pécsi székesegyház egykori oltársátra és többi szobrászati ma-

- radványa. A somogyvári szt. Egyed (Aegidius)-monostor templom maradványai. Arch. Közl. XX. kötet. Budapest 1897. 122. l. A fejevármegyei és székesfehérvári múzeum egyesület jelentése. Székesfehérvár, 1912. 16. l. Magyar Művészet 1930. 399. és 418. l. Gerevich id. m. 136. l. Dercsényi Dezső, id. m. 27. l.
- 16 Gerevich, id. m. 136. l. Cl.V. tábla 3., 5. kép
- 17 Marosi Arnold, A múzeumi lépcsőház kövei. Székesfehérvári Szemle I. 7—9. sz. 15. l. Adatok Székesfehérvár köemlékeihez. Székesfehérvári Szemle 1932. II. 7—9. sz. 49. l. Gerevich, id. m. 135—136. l. Cl.V. tábla 2. kép.
- 18 Gerevich Tibor, id. m. 136. l. (később mint XII. századi szerepel.) Cl.VI. tábla 1. kép.
- 19 Balogh Ilona, Adatok az olasz románkori szobrászat Magyarországi hatásához. Arch. Ért. 1932—33. XLVI. kép. 112. l. Szónyi Ottó, A pécsi püspöki múzeum kőtára. Pécs 1906. 329. sz.
- 20 Szónyi Ottó, id. m. 460—462. sz.
- 21 A gyulafehérvári oszlopfőre v. ö. Balogh Ilona id. m. 112. l. 1. jegyzet. Az akanthusleves oszlopfőtípus továbbélésére jellemzők a bényi r. k. templom kórúspillérein látható fejezetek. Az erősen kihajló nyelves levelek mögött, csavart szárból voltak között élesen metszett akanthuslevek nőnek ki. Tekintve, hogy a templom a XIII. század első felében épült, az esztergomi királyi műhely hatása alatt, esetleg részvételével, valószínű, hogy az Esztergomban látott XI. századi oszlopfők motívumait használták fel, alakították át a kőfaragók. (A két oszlopfő képét közli: Csányi Károly-Lux Géza: A bényi római katolikus templom. Technika, 1940. 7. szám.)
- 22 Hans Weigert, Die Kapitel der Deutschen Baukunst des Mittelalters. Zeitschrift für Kunstgeschichte V. 1936. 7—46. l. Az aacheni importált oszlopfőkre vonatkozólag Erich Schmidt, Kirchliche Bauten des frühen Mittelalters in Südwestdeutschland. 1932.
- 23 G. Dehio, Geschichte der Deutschen Kunst. I. Berlin, 1939. 84. l.
- 24 A »magistri commacini«-k lassan már évszázados problémáiba nem akarunk mélyebben elmerülni, csupán hivatkozunk Mario Salmi kitűnő cikkére, ki szerint a név »szerszámmal dolgozó mesterek«-et jelentett és nemcsak a comiótó, hanem egész Lombardiából kiáramló kőfaragókra vonatkozott a XI. században. V. ö. Maestri commacini e maestri lombardi. Palladio III. 1939. 49. l.
- 25 Eckhardt Sándor, Sicambria, Minerva 1927. A pannoniai huntörténet keletkezése. Századok 1928. A pannoniai antik oszlopfőket Gosztonyi Gyula gyűjtötte össze. Értékes tanulmánya remélhetőleg a közeljövőben megjelenik. Néki köszönhetem ezt az értékes felvilágosítást, hogy az általam tárgyalt akanthusleves oszlopfő típusa — eltekintve a fentebb említett aquincumi emléktől — teljesen ismeretlen a pannoniai emlékanyagban.
- 26 Horváth Henrik, Pannoniai — antik elemek tovább élése román épület plasztikánkban. Pécs, 1935. Csemegi József: Antik díszítő elemek továbbélése román építészeti ornamentikánkban. Magyar Művészet. 1936. 347. l.
- 27 Gerevich, id. m. 52. l.
- 28 Horváth Henrik, id. m. 86. l.
- 29 V. ö. Karácsonyi János, Péter király és az óbudai prépostság. Századok 1897. 291. l. Gárdonyi Albert, Középkori prépostságok a főváros területén. Történetírás 1938. 178. l. Horváth Henrik, id. m. Gerevich Tibor, id. m. 46. l. (Szent I. ászló alapításának tartja.)
- 30 Garády Sándor, A budai (óbudai) káptalan alapítása. Tanulmányok Budapest multjából VII. 1939. 70—91. l.
- 31 Gerevich Tibor, id. m. 51—53. l. Gosztonyi Gyula, A pécsi szent Péter székesegyház. Pécs 1939.
- 32 Horváth Henrik, id. m. 85. l. Ipolyi Arnold: Magyarország középkori emlékszerű építészete. Magyar műtörténeti tanulmányai Bpest 1889. 24. l.
- 33 Varju Elemér, Szent István koporsója. Magyar Művészet 1939. 372. l. A koporsó ornamentikájának meggyőző levezetése az Adria parti kikötővárosok művészetéből: Gerevich id. m. 156—159.
- 34 Divald Kornél, Magyarország művészeti emlékei. Budapest, 1927. 27. l.
- 35 Balogh Ilona, id. m. 112—1. l. jegyzet.
- 36 Horváth Henrik, id. m. 12. l.
- 37 Gerevich Tibor, id. m. 136. l.
- 38 A. Kingsley Porter, Lombard Architecture. London 1927. 185—196.
- 39a. Az esztergomi pillérfők paviai kapcsolataira vonatkozólag v. ö.: Dercsényi Desiderio: Contributi allo studio dei rapporti fra la plastica Ungherese nell'eta romanica e quella dell'Italia settentrionale. Roma, 1942. 4—5. l.

- 39 *Richard Salamon*, Opicinis de Canestrin. London 1936. c. kötetben: *R. Krautheimer*, Die Doppelkathedrale von Pavia. 323—337. 1.
- 40 *O. Stiehl*, Der Bachsteinbau romanischer Zeit besonders in Oberitalien und Norddeutschland. Leipzig 1898.
- 41 *R. Kautsch*, Oberitalien und der Mittelrhein. Atti del X. Congresso internazionale di Storia del Arte. Roma 1922. U. az: Der Dom zu Speyer. Stadel-Jahrbuch I. Frankfurt 1921.
- 42 *Otto Rydbeck*, Lunds Domkyrkas Byggnadshistoria. Lund 1923.
- 43 *Fest, Alfredo*, I primi rapporti della nazione ungherese coll Italia. Budapest 1922.
- 44 Szent István és Róma eszméire vonatkozólag lásd Balogh József alapvető tanulmányait. Szerinte az Intelmek — kinek szerzője klasszikus műveltségű ember volt — egyik kifejezése egyenesen a magyar földön fennmaradt emlékekre utal: »et quamvis semper novam et habeat prolem, in ceteris tamen locis quasi antiqua habetur« (Libellus de institutione morum Scriptores Rerum Hungaricarum. Ed. *Szentpétery*. Vol. II. Bp. 1938, 622.) Szent István és a Róma eszme. Budapesti Szemle 1927. Szent István, a békefejedelem. Századok 1926.
- 45 Az oszlopfő esztergomi származása bizonyos. *Mathes* említi (Veteris arcis Strigoniensis, Strigonii 1827, 79 l.), hogy a Szent István protomartir templom alapfalaiából került elő. V. ö. *Czobor Béla* id. m. 189. l. *Gerevich Tibor*, id. m. 148. l. CXI. tábla, 3. kép.
- 46 *Gerevich Tibor*, id. m. 140. l. CXVI. tábla, 1—2. kép.
- 47 Dömös szintén királyi alapítás, korábban királyi nyaraló, a XI. század végén pedig Szent Margit tiszteletére emelt prépostsági templom épült. V. ö. *Gerevich Tibor* id. m. 75. l., a Szépművészeti Múzeumban lévő pillérfő képét a CXXXVI. tábla 2. képén közli.