

Későrómai kori temetkezési hely az aquincumi polgárváros déli városfalán kívül

(Bp., III. ker. Záhony utca)

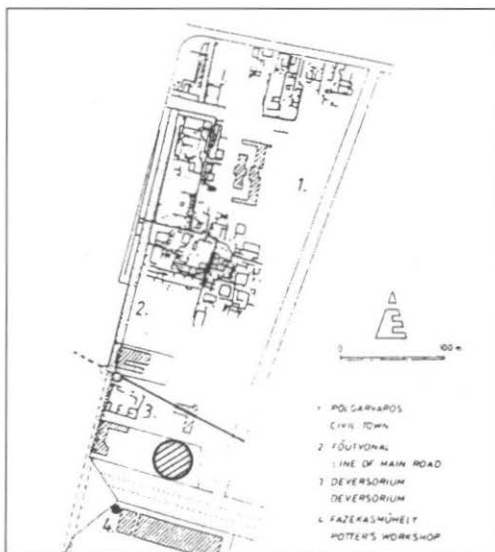
A Szentendrei út – Záhony utca sarkán lévő, jelenleg beépítetlen telken, a tervezett új múzeumépület I. ütemének helyén szondázó jellegű kutatást kezdünk. A terület az aquincumi polgárváros déli városfalán kívül helyezkedik el, éppen annak a természetes terasznak a peremén, amelytől kezdődően a terület – a polgárváros teljes észak-déli kiterje-

A late Roman Period burial site outside the southern wall of the Aquincum Civil Town

(Bp., District III, Záhony Street)

The empty site to be developed during Stage 1 of constructing the new museum building at the corner between Szentendrei and Záhony Streets was investigated with test trenches. This site is located outside the southern wall of the Aquincum Civil Town, exactly on the edge of the natural terrace beyond which the surface of the Civil Town strongly slants down towards the east along its full north-south length (Figure 1).

Two trenches were opened in the first phase of our research within the foundations area of the new building that is planned to occupy a surface of 30 by 30 m. They were directed north to south (Trench 1) and east to west (Trench 2) respectively. The location of these trenches was significantly influenced by the rich worked stone deposits in this area, accumulated in several layers by the Budapest Inspectorate of



1.kép: Az ásatás helyszínrajza
Figure 1. The excavation plan

désében – keleti irányban erősen lejt. (1. kép)

A kutatás első fázisában két kutatóárkot húztunk, a tervezett 30 x 30 m-es nagyságú új épület alapjának területén belül, észak-déli és kelet-nyugati irányban. Az árkok elhelyezését jelentősen befolyásolta a területen deponált nagy mennyiségű megmunkált kőanyag, melyet a 1960-as években a Budapesti Műemlékfelügyelőség rakott le a helyszínre, több rétegben. Csak a kőkupacok közötti területek álltak egyelőre a kutatás rendelkezésére.

A kutatóárkok területét gépi erővel tisztítottuk meg a fáktól és a bozótól, valamint a kövektől. A felső, kevert réteg eltávolítása után, mely mintegy 60-70 cm vastagságban jelentkezett, megtisztítottuk a metsetfalakat, valamint megnyestük a kutatóárok alját. Az 1. számú, észak-déli irányú kutatóárok északi részén egy szabályos foltokból álló rendszertelen objektum-csoportot figyelhettünk meg. Ezen kívül azonban az árok többi részén nem találtuk objektum vagy réteg nyomát. Ugyancsak üresnek bizonyult a 2. számú, kelet-nyugati irányú árok-rész. Ebben felső rétegek és az altalaj találkozásának vonalában jól látszott a terasz felső, keleti peremétől kiinduló lejtésvonal. Az altalajra ülő homoklisztes, iszapos, sötétszürke

Ancient Monuments during the 1960's: for the time being, only the spots between these secondary stone deposits were available for study.

The areas designated for test trenches were first cleaned by removing trees, bushes and stones. Following the mechanized removal of the uppermost, 60-70 cm thick, mixed layer, section walls were cleaned and the bottom of the trench was cut even. A randomly dispersed group of features was indicated by regular spots, found in the northern section of the north-south test trench. Aside from these, no traces of other features or layers could be recognized in the rest of this trench. Trench 2, stretching from east to west, was similarly empty. In this trench, however, the slope adjacent to the terrace's eastern edge could be clearly seen at the interface between the upper strata and the subsoil. The homogeneous layer of dark gray, silted, fine-grained sand deposited on the subsoil seems to have come from a former marshland. Therefore, similarly to subsequent centuries, the area was probably not in use during the Roman Period. Actually, during the course of excavations, the deeper parts of trenches were regularly inundated by ground water.

On the basis of the aforementioned

homogén réteg egykor ingoványos lehetett, így a terület valószínűleg a római korban is – csakúgy mint az utánakövetkező évszázadok során – használaton kívül állt. A feltárás során egyébként ezt a mélyebben fekvő árokrészt rendszeresen előntötte a víz.

A fentiek alapján a kutatást első sorban az 1. számú árok északi részére összpontosítottuk. A foltrendszer két szélső, némileg különálló kerek foltja sekély volt, belőlük csak néhány apró téгла- és kerámiatöredék került elő a bontás során. Rendeltetésükre nem derült fény. A foltrendszer további részeinek bontása azonban négy sírfoltot eredményezett, melyeket kibontottunk. További két sír beásását észleltük az északi metszetben, ezek kibontására egyelőre nem került sor. Módunk lesz azonban feltárásukra az építkezés kivitelezésének első fázisában, bár kívül esnek az építkezés földmunkáival megbolygatott területen.

A sírcsoport feltárt négy sírjának egyike sem volt szuperpozícióban. Az 1-3. sírok csontvázas rítusúak voltak, míg a 4. számú sír szabályos foltjának feltárása során sem a váznak, sem pedig mellékletnek nem találtuk nyomát. A sírok egy része (1. és 3. sírok) nyugat – keleti irányítású volt, míg a 2. sír dél felé volt tájolva. A 2. és 3. sírban a kibontás

tioned observations, investigations were chiefly concentrated in the northern section of Trench 1. The two somewhat separate, peripheral features in the random cluster of spots were shallow. Their excavations yielded but a few small fragments of bricks and ceramics. The function of these features, however, could not be identified. Uncovering the rest of this group of spots revealed four spots that turned out to have been graves and were excavated. Another two graves were spotted in the northern section. Unfortunately, for the time being, these burials could not be excavated. An opportunity for their detailed investigation, however, will arise during Stage 1 of the construction work, although they fall beyond the surface directly affected by earth moving associated with the construction.

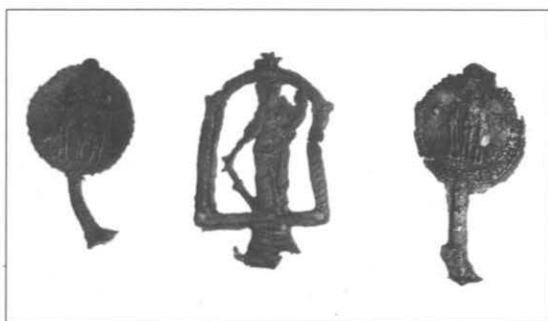
None of the four excavated graves were superposed relative to each other. Graves 1 to 3 were inhumation burials, while excavating the regular spot of Grave 4 yielded traces neither of skeletal finds nor grave goods. Two of the graves (1 and 3) were oriented west to east, while Grave 2 was oriented to the south. Signs of disturbance were discovered in Graves 2 and 3. The first contained a woman's skeleton,

után bolygatás nyomát találtuk. Az előbbi egy női vázat tartalmazott, fakoporsós temetkezéssel, utóbbi egy férfi maradványait tartalmazta, melyet egyszerű földsírba temettek. Melléklete egyiknek sem volt, azonban a sírok visszahantolt földjéből szórványos kerámia és fémleletek kerültek elő. Külön figyelemre méltó a 2. sír betöltéséből származó ólomvotív, melyhez hasonló, további két fogadalmi tárgy kerül elő az 5. és 6. sírok betöltéséből is, az északi metszetsfalnál. (2. kép)

Teljesen bolygatatlan volt azonban az 1. sír, melyet a kiásott sírgödörben rózsaszín habarcsból és téglából állítottak össze. (3. kép) A sírt három darab, szabályos négyszög alakúra faragott kőlappal légmentesen lezárták. A fedőlapok laza szerkezetű vulkáni eredetű, könnyen törhető anyagból készültek, mely anyaghoz hasonlót a polgárváros egyes épületeinek, padlófűtéshez tartozó kis oszlopok esetében figyelhattunk meg. A sírt fedő kőlapok eltávolítása után bejutottunk az üreges sírbelsőbe, ahol egy gyermek rossz megtartású vázát találtuk. A sír belső kiképzése ugyan-

buried in a wooden coffin, while the second revealed the remains of a man buried simply in the ground. Neither of these burials contained any grave goods, although their fills contained sporadic ceramic sherds and metal finds. The lead votive figurine recovered from the fill of Grave 2 is especially noteworthy: two similar votive objects were found in the fills of Graves 5 and 6, discovered by the northern section wall (Figure 2).

Completely undisturbed, on the other hand, was Grave 1, built into the burial pit using pink plaster and bricks (Figure 3). The grave was sealed almost air tight with three flat slabs of stone carved into a square shape. These covering plates were made from a loose, friable material of volcanic origins. The use of a similar raw material was observed

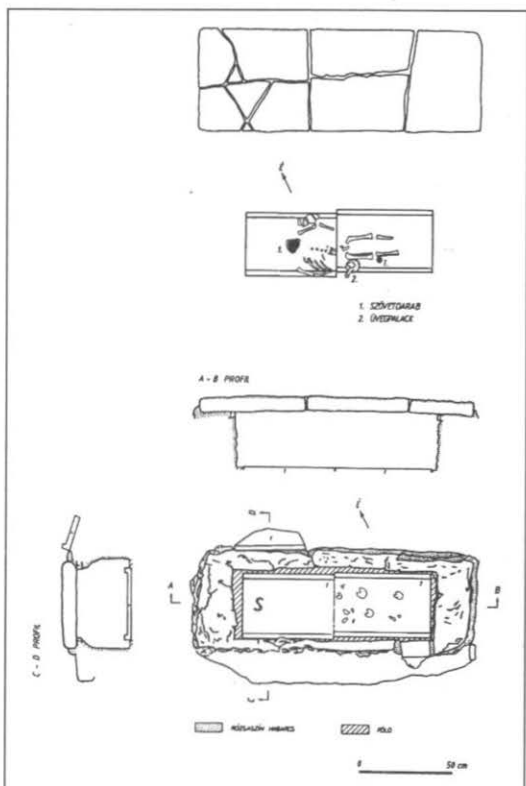


2.kép: Az ásásból származó ólomvotívok

Figure 2. Lead votive offerings recovered during the excavations

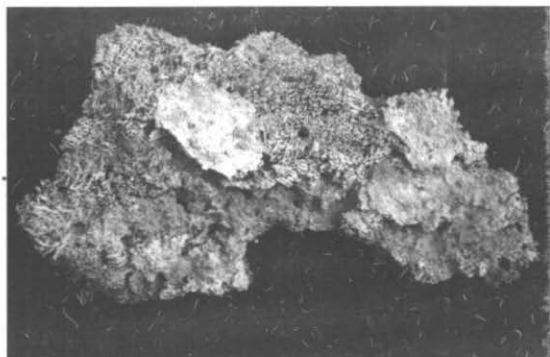
csak terrazóból állt, melyet gondosan elsimítottak, jól látható a simító szerszám nyoma is a belső felületen. A szétesett vázcsontok alatt és között kétféle textília maradványai voltak, igen rossz állapotban. (4. kép) A textil maradványok – egy durvább és egy sűrűbb, finomabb szövésű – érintkeztek egymással, és részben a ruházathoz, részben pedig a halotti lepelhez tartozhattak. A sír mellékletét mindössze egy gömbtestű üvegpalack alkotta, mely a 4. század végére datálható. (BARKÓCZI 1988, Nr. 294., Nr. 315) (5. kép)

A polgárváros déli falán kívül, viszonylag kis területen feltárt leletek jelentős új ismereteket hoztak, elsősorban a polgárváros történetére vonatkozóan. Az elmúlt évben, a polgárvárostól délre előkerült későrómai kori temetőrészlet (ZSIDI 1998, 72-77) már rávilágított a város 4. század végi lakottságára. A mostani sírcsoporttal a temető kiterjedése növekedett, ami a város későrómai kori



3. kép: Az 1. sír rajza
Figure 3. Plan of Grave 1

among the small, floor support columns of hypocaust heating in some buildings of the Civil Town. Following the removal of this stone cover, we could descend into the grave itself, which contained the very poorly preserved skeleton of a child (Figure 4). The textile remains (a roughly and a more finely woven



4. kép: Textilmaradványok az 1. sírből
Figure 4. Textile remains from Grave 1

lakosságának nagyságára is utal. A temető további részleteinek előkerülése, illetve a két, egyidejűleg használt temetőrész leleteinek elemzése, várhatóan a polgárvárosnak, a 4. század utolsó harmadára helyezett elnéptelenedésével (NAGY L. 1942, 767), illetve lakosság-cseréjével (PÓCZY 1964, 68-69) kapcsolatosan fennálló korábbi elméleteket módosíthatja.

A sírok betöltéséből származó, és feltehetőleg a korábbi rétegek megbolygatásából odakerült ólomvotívak, a területnek a későrómai kori temetkezéseket megelőző, vallási célú használá-

piece), were found attached to each other and probably belonged to the clothing and the shroud respectively. The only piece of grave furniture found in this burial was a globular glass bottle, dated to the end of the 4th century AD (BARKÓCZI 1988, Nr. 294., Nr. 315; Figure 5).

Finds from the relatively small area excavated outside the southern city wall yielded significant new information, especially concerning the history of the Civil Town itself. A section of a Late Roman Period cemetery recently discovered south



5. kép: Az 1. sír feltárás közben a gömbtestű üvegpalackkal
Figure 5. Grave 1 during the course of excavations with the globular glass bottle

tára utalhat. Ennek lehetősége már a korábbi kutatásban is felmerült (NAGY L. 1937, 265), s a mostani feltárás eredményei ezt a feltételezést erősíteni látszanak.

Zsidi Paula

Irodalom – Literature

BARKÓCZI 1988 – BARKÓCZI, L., Pannonische Glasfunde in Ungarn. Budapest 1988

NAGY L. 1937 – NAGY L., Az Aquincumi Múzeum kutatásai és gyarapodása az 1923-1935 években. Bud.Rég. 12 (1937) 265

NAGY L. 1942 – NAGY L., Budapest az Ókorban. Budapest Története I/2. Budapest 1942

PÓCZY 1964 – PÓCZY K., Aquincum a IV. században. Bud. Rég. 21 (1964) 55-77

ZSIDI 1998 – ZSIDI P., Kutatások az aquincumi polgárváros déli előterében. Aquincumi Füzetek 4 (1998) 72-77

of the Civil Town (ZSIDI 1998, 72-77), has already shed some light on the urban population of the late AD 4th century. Owing to the discovery of this group of burials, the known extent of the cemetery has increased and also reflects the size of Late Roman Period population in Aquincum. Discovering additional details of this cemetery as well as the analysis of finds from its two coeval sections is expected to influence current hypotheses concerning both the depopulation (NAGY L. 1942, 767), and population exchange (PÓCZY 1964, 68-69) respectively, that supposedly took place during the last third of the AD 4th century.

Lead votive objects found in the fill were presumably in a secondary position, resulting from the disturbance of earlier layers. They may indicate that this area had a religious function prior to its use as a Late Roman Period burial ground. This possibility has already been raised during previous research. (NAGY L. 1937, 265) The results of excavations under discussion here seem to corroborate this hypothesis.

Paula Zsidi