

## Gazdag római nő sírja a Szalag utcában

(Bp., I. ker. Szalag utca 19.)

1898-ban, a Budai Vigadó építésekor 4 sírkőre bukkantak. „A leletkörműmények azt bizonyították, hogy a sírkövek eredeti helyükön álltak, közel egy római úthoz, amely a mai Fő utca alatt húzódott, a dunapart hosszában.” (RADNÓTI 1955 13–35). A Viziváros egyéb szórványleletei, majd 1913-tól módszeresebb ásatások körvonalazzák a mai Bem tér környékének antik topográfiáját, — középpontban a Kr.u. 1. század közepére kiépülő lovassági táborral, ill. az ettől északra és délre vezető hadiút mentén temetőkkel. 1991-ben, -94-ben és 95-ben újabb ásatásokra nyílt lehetőség a tábor beépített környezetében (KÉRDŐ 1995 15–22; 1996 12–13).

Bár a Corvin téri és Szilágyi Dezső téri sírkövek a kialakuló Pannonia provincia igen fontos dokumentumai, majd száz évet kellett várunk lelőhelyük átvizsgálására. Az 1997 márciusában megkezdett leletmentés e sorok írásakor is tart, — a Corvin tér eddig átkutatott kétharmad részén 68 különböző rítusú római kori sírt tártunk fel, melyeket egy elpusztított bennszülött (kelta) település romjaiba ástak bele.

## The grave of a wealthy Roman woman on Szalag Street

(Bp., District I, 19 Szalag Street)

Four gravestones were discovered during the 1898 construction of the so-called *Buda Entertainment Hall*. “The find circumstances have shown that the gravestones stood in their original places close to a Roman road that ran along the bank of the Danube below the level of present-day Fő Street.” (RADNÓTI 1955 13–35). The topography of modern day Bem Square in Antiquity had been delineated by other sporadic finds from the Viziváros region of Budapest and, from 1913 onwards, by systematic excavation in the area. In the focus of these investigations are the fort of a cavalry unit, built by the middle of the AD 1st century, and the cemeteries located along the military road that left the fort in a north-south direction. Recent excavations have been carried out in 1991, 1994 and 1995 in the built-in environment of the fort (KÉRDŐ 1995 15–22; 1996 12–13).

Although the gravestones from Corvin Square and Dezső Szilágyi Square represent important documents in the emergence of Pannonia province, almost a century has

A Szalag utca 19. sz. telek pár méterrel följebb, már a Várhegy lejtőjén fekszik, — délkeleti negyedében védett épületrész barokk pincéjében indult régészeti kutatás, a Corvin téri munkálatokkal egyidőben.

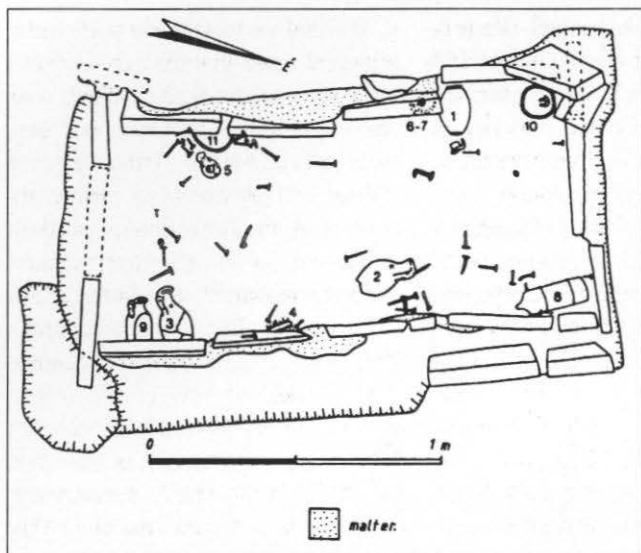
Végh András (BTM Középkori Osztály) falkutatás közben római tegulatöredékeket talált a nyugati pinceszárny földpadlójában, melynek felszínén, nyesés után szabályos négyzet alapú folt jelent meg, 3–4 cm vastagon átégett szegéllyel. A mintegy 3 x 3 m-es foltot képező szürke, tömött, agyagos betöltés eltávolítása után nagy kőlapokba ütköztünk, melyekkel az észak–déli tájolású, középső sírüreget fedték le. Habarccsal tömték be a kövek és a padka között maradt réseket, valamint a kövek rosszul illeszkedő éleit.

A fedlapok alatt azonos méretű építőtégglákkal bélelt sírüreget találtunk (1.kép). Az élükre állított, éleikkel pontosan illeszkedő téglák sorát fölfelé még egyszer megismételték, így a duplasoros sírűreg eredeti mélysége kb. 75–80 cm lehetett. Ez a konstrukció a kőlapok súlya, a föld nyomása (erózió), vagy bolygatás miatt megrogyott. A hosszabb oldalak alsó téglái befelé dőltek, a felső téglák bebuktak a máglya maradványaira. Rablásra utaló faszenes foltot figyeltünk meg a délkeleti sarokban.

passed before their find spots could again be investigated. Rescue excavations started in March 1997 are still ongoing as this report is being written. Sixty-eight Roman Period graves, representing a variety of rites, were found in the 2/3 section of Corvin Square that has already been investigated to date. These burials were dug into the destruction layer of an earlier indigenous (Celtic) settlement.

Lot 19 in Szalag Street is located a few meters higher, on the slope of the Buda Castle Hill. Archaeological investigations began in the south-eastern corner of this lot, within the cellar of a Baroque building that itself falls under ancient monuments protection laws. They formed part of the large-scale excavations in Corvin Square.

András Végh (Medieval Department of the Budapest History Museum) found a Roman *tegula* fragment in the earthen floor of the cellar's western wing during a study of the wall remains. Following the sectioning of this floor surface, a dark spot with a regular, square-shape was discovered. Its edges were burnt to a thickness of 3–4 cm. Following the removal of the gray, dense, clay fill of this approximately 3 by 3 m feature, large stone slabs were found. These covered a central



1. kép

Általános antik hagyomány, hogy a halottat a házi gyászszertartás (*ekfóra*=kítétel) után a „halotti ággyal” (*lectus*-szal) együtt vitték a temetőbe és tették a máglyára (*rogus*). Utóbbi maradványaira utalhat a téglák alatti máglyarétegben talált mintegy 70 db vasszeg. A halott maradványait a máglya hamujával együtt a sírba söpörték, majd elhelyezték a túlvilági élet kellékeit, praktikus és kedvenc tárgyakat, esetünkben igen gazdagon. Sajnos a sírfal pusztulása (bolygatása?) miatt a sarkokba helyezett üvegedények közül csak hármat lehetett épebben kiemelni. A keleti oldalon, középen ta-

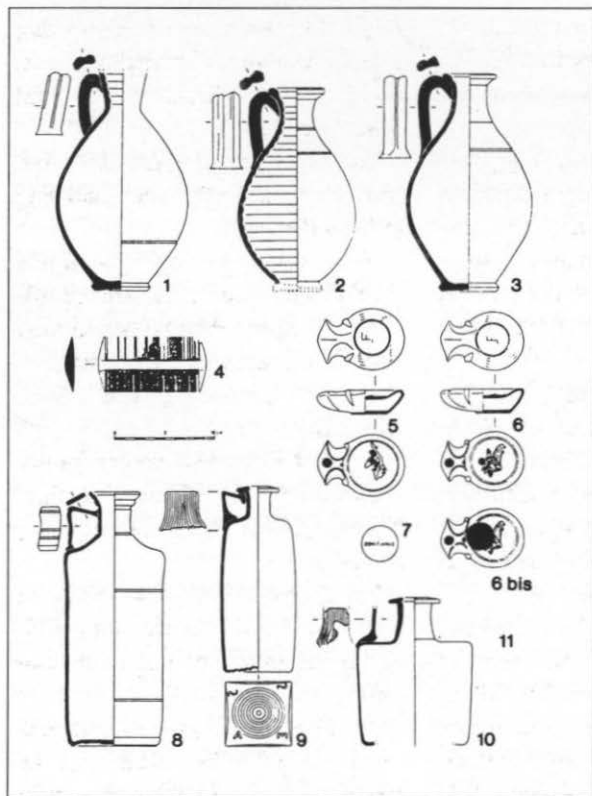
grave chamber that was oriented north to south. Gaps between the stone slabs and the pit's edge, as well as between the ill-fitting edges of stones were filled with plaster.

The grave chamber under these stone slabs was lined with bricks of a uniform

size (Figure 1). The row of vertically standing bricks served as the base of another similar row, thereby producing a two band lining, which meant the original depth of the grave chamber must have been 75-80 cm. This construction, however, was compressed either under the weight of stones and erosion deposits or because of mechanical disturbance. Bricks along the chamber's longer side tilted inwards while those in the upper row had fallen onto the remains of the pyre. A spot of charcoal, suggesting robbery was observed in the southeastern corner of the chamber.

lált csontfésű és az emberi csontmaradványok arra utalnak, hogy az elhunyt 16–18 év közötti nő volt, akit Kr.u. a 2. század elején temettek el. Sírját magasan az egykori hadiút feletti lankán, egy elpusztult eraviszkusz (kelta) építmény oldalába ásták, átvágva annak leégett rétegeit.

A sír az alább felsorolt mellékleteket tartalmazta (2.kép):



2. kép

It was a widely spread tradition in classical times that the deceased was first exposed during a domestic mortuary ceremony (*ekphora*) and then was taken to the cemetery on a "dead bed" (*lectus*) and put on the pyre (*rogus*). The remains of these latter may be represented by some 70 iron nails that were found in the pyre layer below the collapsed

bricks. The remains of the corpse, together with the ashes of the pyre had been swept into the grave. The grave goods were then placed in their final positions. These included equipment considered indispensable for life in the Other World, objects of both practical and personal/emotional value. In the case of the burial under discussion here they represented a wealth of artifacts. Unfortunately, only three of the glass vessels placed in the corner

1.-3.sz.: Három agyagkorsó (rossz állagúak) egyszerű típusokat képviselnek, valószínűleg Aquincumban készült helyi gyártmányok.

4.sz.: Csontfésű, nyersanyaga afrikai eredetű elefántcsont.

5.-6.sz.: Két volutás agyagmécs, mindkettő alján „F” mesterjellel (LOESCHCKE 1919 IC típusú, 1. századi).

7.sz.: Bronz *as*, melyet *in situ* helyzetben a 6.sz. mécsesen találtunk. Az *as* Rómában verték Domitianus idejében a 95-ös vagy a 96-os évben.

8.-11.sz.: Négy üvegedény, melyek közül egyet (11.sz.) – túlságosan rossz állapota miatt – nem lehetett restaurálni. A másik három edény 1. századi, illetve a 2. század első évtizedére keltezhető típus (BARKÓCZI 1988 Nr. 411,421.).

A fenti anyagot kiegészíti még kb. 70 db, különböző hosszúságú és vastagságú vasszög (ezekről nincs rajz), melyek valamilyen faszervezethez tartoztak, melynek funkcióját még nem tudtuk pontosan meghatározni (*rogus* vagy *lectus*?).

A leletegyüttes nagyon egységes, a mellékletként előkerült tárgyak túlnyomó többsége az 1. században készült. Azonban — az antropológiai anyag vizsgálata alapján fiatal nőnek meghatározott — elhunytat, valószínűleg a 2. század második

could be retrieved in a relatively intact state, due to the destruction of the grave's wall, possibly by intentional disturbance. Both the human bone remains and the comb recovered on the eastern side around the grave's middle suggest that a woman, 16-18 years of age, was entered here at the beginning of the AD 2nd century. The grave was dug into the slope high above the military road. It was, however, also dug into the wall of an Eraviscan (Celtic) building and intersected its burnt destruction layers.

The grave goods recovered from this burial included the following artifacts (Figure 2):

No. 1 to 3, three clay jugs (quite poorly preserved) represent simple types. Probably they belong to local ware manufactured in Aquincum,

No. 4, a bone comb, made from African ivory,

No. 5 and 6, two voluta lamps, stamped with an “F” mark on their bottoms (LOESCHCKE 1919 type IC, AD 1st century),

No. 7, bronze *As*, found *in situ* on lamp No. 6. This *As* was minted in Rome during the reign of Domitianus in AD 95 or 96.

No. 8 to 11, four glass vessels, one of which (No. 11) could not be restored due to its extremely poor preservation. The other three vessels

évtizedében (115 körül), annál semmiképpen sem korábban, a Traianus kor derekán temethették el. A 95–96-ban vert Domitianus-féle as erős kopottsága is utal a sír, az érem kibocsátásánál későbbi datálására.

Mivel az anyag feldolgozása még jelenleg is tart, az itt közölt eredmények nem tekinthetők véglegesnek.

*Hable Tibor – Patrice Bertin*

### *Irodalom–Literature*

BARKÓCZI 1988 – L. BARKÓCZI, Pannonische Glasfunde in Ungarn. Bp. 1988.

KÉRDŐ 1995 – H. KÉRDŐ K., A Víziváros római kori beépítettségének kutatása 1991–1994. Aquincumi Füzetek 1 (1995) 15–23.

KÉRDŐ 1996 – H. KÉRDŐ K., Leletmentés a vízivárosi római kori tábortól nyugatra. Aquincumi Füzetek 2 (1996) 12–14.

LOESCHCKE 1919 – S. LOESCHCKE, Lampen aus Vindonissa. Zürich, 1919.

RADNÓTI 1955 – A. RADNÓTI, Buda régészeti emlékei. Magyarország Műemléki topográfiája. in: Budapest Műemlékei I. Bp. 1955. 13–35.

date to the AD 1st century and the first decade of the AD 2nd century respectively (BARKÓCZI 1988: No. 411 and 421).

The aforementioned find material would not be complete without mentioning the approximately 70 nails of different lengths and thicknesses (not shown in drawings), that originated from some sort of wooden structure, whose function remains unknown (*lectus or rogas?*).

This assemblage is very uniform, the majority of objects among the grave goods were made during the AD 1st century. On the other hand, the deceased (who was identified as a young female after physical anthropological examinations) was probably entered during the second decade of the 2nd century (around AD 115), certainly not earlier, in the heyday of Trajan's reign. The heavy corrosion of the Domitianus As, minted around AD 95-96, also indicates that the grave significantly postdates the coin's year of emission. Since the evaluation of artifactual material is still in progress, the results published here cannot be considered final.

*Tibor Hable – Patrice Bertin*