

Szkíta temető és népvándorlás kori telepnyomok az M0 körgyűrű Soroksár–Akácós-dűlői lelőhelyén

(BP 008-as lelőhely)

2009. július végétől október végéig megelőző régészeti feltárást végeztünk az M0 autópályát déli szektorjának BP 008-as lelőhelyén, az Akácós-dűlőben. Az elnevezés nem véletlen, a terület északi és nyugati részét ugyanis akácerdő határolta, déli, délkeleti oldalán pedig földút futott. A 60 méter széles és 300 méter hosszú, északnyugat-délkeleti irányú terület északnyugati oldalán találtunk és tártunk fel régészeti objektumokat, egészen pontosan 5738 m² nagyságú felületen 155 objektum került elő. A humuszréteg vastagsága a lelőhely északnyugati felén sokszor az egy métert is meghaladta, ezzel szemben a keleti részen szinte teljesen lekopott. Szerencsés módon a területen az elmúlt időszakban nem folyt mezőgazdasági művelés.

A lelőhelyen két régészeti korszak emléke maradt fenn.

A 8. századra keltezhető jelenségek két nagyobb összefüggő felületen, már a mai talajszinten jelentkeztek, ezért itt végig kézi erővel folyt a feltárási munka. Ebből a korszakból a feltárandó terület északnyugati sarkában két rétegből kerámia került elő, míg a lelőhely közepén, egy nagyobb felületen, a felső 40 cm-en, telepnyomok, köztük talán egy lakóház maradványait tártuk fel. A leletanyag zöme kerámiaedények töredéke (változatos peremtípusokkal és hullámvonal-, illetve hullámvonalköteg-díszítéssel)

Scythian period cemetery and marks of a Migration period settlement on the Soroksár–Akácós-dűlő sites of the M0 motorway

(Site BP 008)

Archaeological investment-led excavations were conducted at Akácós-dűlő, site no. BP 008 in the southern sector of the M0 motorway from the end of July to the end of October, 2009. The name is not accidental since an acacia forest bordered the territory on the north and west while a dirt road ran along the south and south-east sides. A hundred and fifty-five archaeological features were uncovered in a 5738 m² area on the northwest side of the 60 m wide and 300 m long northwest-southeast oriented territory. The thickness of the humus layer often surpassed a meter in the northwestern part of the site, while it was nearly completely eroded on the eastern side. Luckily, there has been no cultivation on this territory for some time. The remains of two archaeological periods were found at the site.

The phenomena dated from the AD 8th century appeared on the actual ground surface on two large coherent surfaces. Thus, the excavation was carried out manually. From this period, ceramics were found in two layers in the northwest corner of the investigated territory, while in the center of the site, settlement phenomena came to light over a large surface in the upper 40 cm, possibly including the remains of a dwelling. The majority of the finds were shards (with varied rim types)

kézikorongolt és kézzelformált típusokkal (BÁLINT 1991).

Tovább mélyítve szkíta kori hamvasztásos, majd két rétegben ugyanennek a korszaknak a csontvázas sírjait tártuk fel. A 135 szkíta kori objektumból 109 volt sír, ezen belül 51 csontvázas, 33 pedig hamvasztásos temetkezés. Ugyanakkor további 25 esetben előkerültek olyan, edényeket tartalmazó, feltehetően szimbolikus sírok is, melyeknél sem csontokat sem pedig hamvakat nem találtunk. Jellemzően egy tál és egy kisebb, felhúzott fülű bögre (1. kép) alkotta ezeket a leletcsoportokat. (Az edények nagyobb része még nincs restaurálva, a bennük található föld kiszedése és annak elemzése pontosíthatja majd ismereteinket.)

A temető szélét északnyugati, déli és délkeleti irányban megtaláltuk, ugyanakkor északraleti irányban a nyomvonalon kívül egészen biztosan folytatódott, mert a metszetfalban két sírt is sikerült megfigyelniünk és feltárnunk. A lelőhelyen észak-déli irányban II. világháborús lövészárók futott keresztül, mely néhány sírt megbolygatott és vágott. A sírmező déli részén található homokdomb alatt a sárga altalaj vöröses színű volt, de leletanyag vagy egyéb régészeti jelenség nem került elő. Kérdéses, hogy ez geológia jelenség-e, vagy esetleg égés nyomait találtuk meg. Hasonló volt az altalaj a terület keleti sarkában is, ahol egy Szentés-Vekerzug típusú zabla (PÁRDUCZ 1954; PÁRDUCZ 1955) került elő (2. kép). A jelenség még nem tisztázott, természettudományos elemzések után dönthető majd el, hogy kapcsolatba hozható-e esetleg a halotti máglyákkal.

A hamvasztásos sírok már a humuszrétegben jelentkeztek. A humuszolást így mindvégig rendkívül nehézkesen tudtuk csak végezni, hiszen a kalcinált csontok

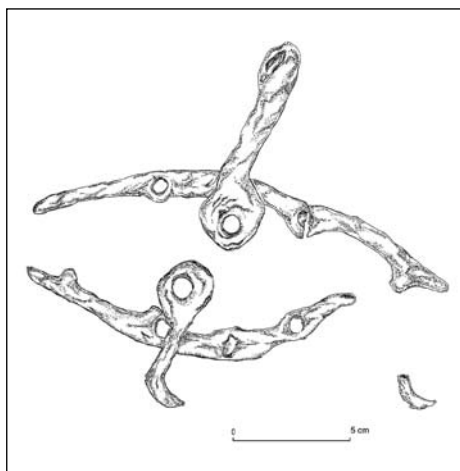
and a decoration of wavy lines or bunches of wavy lines), some hand-thrown pottery types and others made on a slow wheel (BÁLINT 1991).

As we dug deeper, cremation burials from the Scythian period followed by inhumation burials from the same period were unearthed in two layers. Of the 135 Scythian period features, 109 were graves: 51 inhumation and 33 cremation burials. At the same time, we found 25, probably symbolic, graves that contained vessels although neither bones nor ashes were found beside them. Generally, these find units comprised a bowl and a cup with a pulled-up handle (Fig. 1). (Most of the vessels were not reconstructed so that the analysis of the earth removed from them may yield new information about what they were used for).

The edges of the cemetery were found in the northwest, the south and the southeast, while in the northeast, it certainly continued beyond the motorway path since two graves could be observed and uncovered in the section wall. A military ditch



1. kép: Felhúzott fülű bögre
Fig. 1: Cup with a pulled up handle



2. kép: Szentes-Vekerzug típusú zabla rajza
 Fig. 2: Drawing of the Szentes-Vekerzug

nem egy, hanem három szintben jelentkeztek. A terület egészén 30-100 cm-es változó vastagságban fordult elő a humusz. A hamvasztásos sírok nagyobb része szórthamvas temetkezés volt, jellemzően két kerámiaedény – tál és felhúzott fülű bögre – kíséretében, továbbá egyéb, változatos mellékletekkel. A sírok kisebb része urnás rítusú volt. Az urnákba a kalcinált csontokon kívül a mellékleteket is berakták, majd a halotti máglya maradványait egy kisebb gödörbe szórták, és erre tették rá az égett csontokkal teli urnákat. Két sírnál találtunk fegyvermellékletet, mely mindkét esetben egy-egy keskeny pengéjű fűzfalevél alakú vaslándzsa volt (3. kép).

A csontvázas sírok a humusz alsó 20-30 centiméterében és a sárga altalajban húzódtak. Ez utóbbi esetben sokszor maga a sárga altalaj szolgált betöltésként (megnehezítve ezáltal a sírfolt észlelését), mely meglehetősen kemény, de jó konzerváló talajként őrizte meg a csontokat. A humuszban talált vázak ugyanakkor igen rossz megtartásúak, sok esetben hiányosak, bolygatottak voltak. A vázak, három

from World War II ran across the site in a north-south direction, intersecting and disturbing a few graves. The yellow subsoil was red beneath the sandy knoll in the southern part of the cemetery, but neither finds nor other archaeological phenomena were discovered in it. It has not yet been decided if this red layer represents some sort of geological phenomenon or traces of burning. The subsoil was similar in the eastern corner of the territory where a bit of a Szentes-Vekerzug type vessel (PÁRDUCZ 1954; PÁRDUCZ 1955) was found (Fig. 2). The phenomenon has not yet been clarified. After scientific analysis it should be possible to decide whether it may perhaps be associated with funeral pyres.

The cremation burials already appeared in the humus layer. Thus, the removal of the humus was fairly difficult since the charred bones appeared not in one but in three levels. Humus covered the entire territory at a thickness ranging from 30 to 100 cm. In most of the cremation burials, the ashes were scattered and the grave goods characteristically comprised two ceramic vessels, a bowl and a cup with a pulled-up handle, and other miscellaneous grave goods. In a few graves, the ashes were placed in urns. The grave goods were also placed in urns next to the charred bones. The remains of the funeral pyre were thrown into a small pit and the urns filled with the charred bones were placed on top of it. A narrow-bladed, willow leaf-shaped iron spearhead (Figs 3) was found in each of two graves.

The inhumation burials lay in the lower 20-30 cm of the humus layer and in the yellow subsoil. In the latter case, the yellow subsoil was often refilled into the graves (which made the observation of the dis-

sír kivételével, zsugorított helyzetben fekdtek. Ennek három formája fordult elő: a felhúzott lábú, félig oldalt fektetett (az esetek kétharmadánál balra fordított), a háton fekvő, medence alá húzott lábú és az oldalra fektetett típus. A zsugorítás mértéke 100 cm körüli, mely egységesen jellemző korra, nemre való tekintet nélkül (4. kép). Az a néhány sírgödör, amelyet dokumentálni tudtunk, lekerekített téglalap formájú volt. A temetőben egyetlen kettős sírt találtunk. Két sírnál felmerült a halottcsonkítás, vagy a halottal szembeni „retorzió” gondolata, mely más hasonló korú temetőkből szintén előfordult (PÁRDUCZ 1954; SZABÓ 1969). Temetőnkben néhány sírban a csontokat faszén és hamu fedte, illetve faszéndarabok voltak a váz mellett. Hasonlót figyelt meg pl. Szentes-Vékerzug 22. lósírnál Párducz Mihály (PÁRDUCZ 1954, 50). A csontvázas sírokba kisebb, valószínűleg ételt tartalmazó edényeket (felhúzott fülű bögre, hordó alakú fazék, behúzott peremű tál) helyeztek mellékként. Az ékszerek közül a bronzhuzal karpereceket (rovátkolt,

coloration of the grave difficult). The fairly compact soil excellently conserved the bones. The skeletons found in the humus were, at the same time, very poorly preserved, often incomplete and disturbed. Apart from three graves, the skeletons lay in a crouched position. Three types of inhumation positions were encountered including bodies lying partly on the side (turned to the left in two thirds of the graves) with their legs pulled up; bodies with the legs pulled up beneath the pelvis; and bodies turned completely on their sides. The length of the crouched skeletons was around 100 cm, which was characteristic of the period irrespective of gender (Figs. 4). The few grave shafts that could be documented were oblong with rounded corners. There was just one double grave in the cemetery. The idea of maiming of the dead or of “retaliation” was raised in the case of two graves since phenomenon have been found in other cemeteries as well (PÁRDUCZ 1954; SZABÓ 1969). In a few graves, the bones were covered with charcoal and ashes or pieces of charcoal



3. kép:
Fegyvermelléklettel
ellátott
hamvasztásos sír
Fig. 3: Cremation
burial with
spearhead



4. kép: Zsugorított csontvázás sír
Fig. 4: Foetal positioned skeleton grave

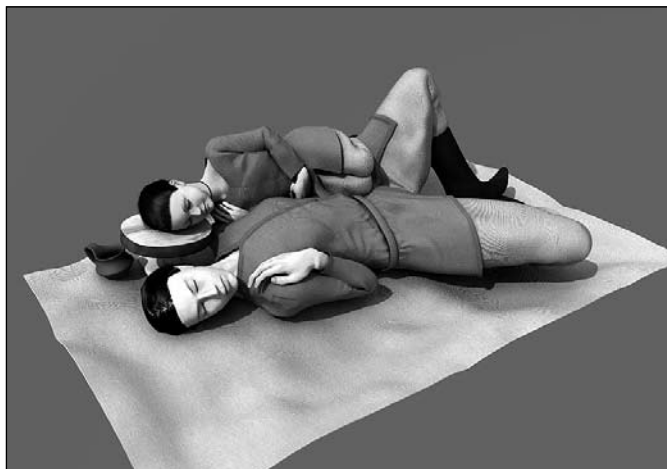


5. kép: Nő és gyermek kettős sírja
Fig. 5: Double grave of a woman and a child

vagy sima felülettel), üvegpaszta (kék színű, farkasfogdíszes, sima apró, vörös vagy narancssárga színű), agyag-, borostyán- és vasgyöngyöket említhetjük. Használati tárgyként orsógombokat, csiszolóköveket és késeket mellékeltek. A kövek szerepe nem tisztázott, mivel a lapos csiszolóköveken kívül vörös színű idomtalan kavicsok is előfordultak a sírokban (SZABÓ 1969). A ruházat részeként vascsatot, és vaskarikát találtunk. Ezekon kívül kibontásra kerültek testbe fúródott (bronz és vas) nyílhegyek is.

Mint fentebb említettük a temetőben egyetlen kettős sírt találtunk, melyet eredeti helyzetében kiemeltünk és a múzeumba szállítottunk. A sírba egy felnőtt nőt és egy 6-7 év körüli gyermeket temettek. A felnőtt érdekes módon feküdt a

lay beside the skeleton. Mihály Párducz observed similar phenomena e.g. in horse grave no. 22 from Szentes-Vekerzug (PÁRDUCZ 1954, 50). Smaller vessels (cups with pulled-up handles, barrel-shaped pots and bowls with inverted rims) were placed in the graves, probably with food in them. Bronze wire bracelets (with notched or smooth surfaces), glass paste (blue, with rickrack patterns, smooth and tiny, red or orange), clay, amber and iron beads were among the pieces of jewelry brought to light. The objects used in daily life were represented in the graves by spindle-whorls, grindstones and knives. The role of the stones is not clear since red amorphous pebbles also occurred in the graves next to the millstones (SZABÓ 1969). The iron buckles and the iron rings belonged to ar-



6. kép: A kettős temetkezés számítógépes rekonstrukciója (Németh Ádám grafikája)
 Fig. 6: Computer reconstruction of the double grave (graphic by Ádám Németh)

sírban. Bal lábát térdben felhúzva, szinte álló helyzetben behajlítva találtuk, míg a jobb lába a klasszikus békapóznak megfelelő pozícióban volt, a két lábfej viszont egymáson keresztelve feküdt, mintha bokában összekötözték volna. A gyermeket a nő mellkasára, oldalt fektették (5-6. kép). A felnőtt nő jobb oldalán az utolsó bordaívénél egy jó állapotú háromélű, klasszikus szkíta kori bronz nyílhegy került elő (7. kép), mely talán a halálát okozhatta. Ez a típusú nyílcsúcs a sírt a Kr. e. 5. század 2. felére keltezi (PÁRDUCZ 1973, 44). A gyermek egykori viseletéből három gyöngy került napvilágra. Mellékletként egy felhúzott fülű bögrét, egy lapos tálát, illetve egy csiszolókövet helyeztek a sírba.

Az embertani anyag vizsgálata a Magyar Természettudományi Múzeum Embertani tárában, Bernert Zsolt vezetése mellett, folyik. Az előzetes vizsgálatok alapján annyi már elmondható, hogy a temetőben sokkal több volt a nő, mint a férfi. További érdekesség, hogy az agy- és arckoponyák többnyire keskenyek voltak és gracilis, azaz mediterrán népeiségre utalnak. Eredményeket kaptunk a hamvasztásos sírokkal kapcsolatban is, így az már

articles of wear. Bronze and Iron arrowheads were also found embedded in the bodies.

As has been mentioned, just one double grave was found in the cemetery. It was lifted out in situ and transported in the museum. An adult woman and a 6-7 years old child were buried in the grave together. The adult lay in an interesting position. The left leg was pulled up at the knee and bent in a quasi standing position, while the right leg lay in the classical 'frog' position. At the same time, the feet were crossed as if they had been bound together at the ankles. The infant was placed on the woman's chest lying on its side (Figs. 5-6). A well preserved, three-edged, classical Scythian period bronze arrowhead (Fig. 7) was found on the right side of the woman by the last rib. This arrow may have caused her death. The cast bronze three-edged arrowhead dates the grave to the second half of the 5th century BC (PÁRDUCZ 1973, 44). Three beads were found from the dress of the child. The grave goods included a cup with a pulled-up handle, a flat bowl and a millstone.

The analysis of the anthropological material is being directed by Zsolt Bernert



7. kép: A kettős sírban talált háromélű bronz nyílhegy
Fig. 7: Bronze three-edged arrowhead found in the
double grave

bizonyos, hogy az urnába temetetteknek legalább a fele gyermek volt. A temetkezésekhez közvetlenül nem kapcsolható jelenségeket is dokumentáltunk, ilyen egy gyöngysor, mely 50 darab különböző típusú, zömében sötétkék, illetve piros, narancsos-barnás piros, sárga üvegpasztá gyöngyökből állt. A temető északnyugati részén magányos lótemetkezést találtunk. Nem tisztázott melyik sírhoz tartozott, viszont a hozzá legközelebb fekvő váz feldőlt, kifosztott sírnak bizonyult. Mivel ez volt az egyetlen rabolt sír a temetőben, elképzelhető, hogy a leggazdagabb személy sírja lehetett, és az ő lovát találtuk meg (KEMENCZEI 2003, 179–182). Sajnos a ló koponyáját és alsó lábszárait a lövészárk vágta, így lószerszámzat nem került elő.

A leletanyag között egy kézzel formált, igen rossz megtartású négybütykös kis bögre, és egy kónikus korongolt, Hallstatt jellegű urna is volt. A temető datálásához a Szentés-Vekerzug típusú zabla mellett a háromélű klasszikus szkíta kori bronz nyílhegy adhat támpontot számunkra (PÁRDU CZ 1973, 44). A leletanyag előzetes elemzése alapján a temető a

in the Anthropological Collection of the Hungarian Museum of Natural Science. After the preliminary examination it can be said that women predominated in the cemetery. Another interesting feature is that the crania and the faces were generally narrow and gracile, which suggests the presence of a Mediterranean population. There are some results concerning the cremation burials as well. It is certain that at least half of the individuals buried in urns were infants. Phenomena that could not directly be linked with the burials were also documented such as a string of beads composed of 50, mostly dark blue and yellow, orange-brownish red, yellow glass paste beads of various types. A solitary horse burial was found in the northwestern part of the cemetery. It is not clear which grave it belonged to. The skeleton that lay the closest to it had been disturbed and robbed. Since this was the only disturbed grave in the cemetery, it may have been the grave of the richest individual to whom the horse also belonged (KEMENCZEI 2003, 179–182). Regrettably, the military ditch ran across the skull and the distal limbs of the horse so no harness fittings were found.

The finds included a hand-formed, very poorly preserved small cup with four knobs and a conical, wheel-thrown Hallstatt-type urn. Beside the Szentés-Vekerzug type shard, the three-edged classic Scythian period arrowhead helps to date the cemetery (PÁRDU CZ 1973, 44). Based on preliminary analyses of the find material, the cemetery dated from the Scythian period in the 5th century BC (B. HELLEBRANDT, 1988).

*Relatively few sites of the Scythian period have been found in the territory of

Kr. e. 5. századi szkíta korra keltezhető (B. HELLEBRANDT, 1988).

*Budapest területéről eddig viszonylag csekély számban ismertek a szkíta korra datálható lelőhelyek, melyek egy része ráadásul kis kiterjedésű, kevés leletanyagot felvonultató volt. A Rákospalota-Újmajori településrészleten (HORVÁTH 2002) kívül, a gyér leletanyagot és régészeti jelenséget adó Rákoskeresztúr-Csékút utcai (HORVÁTH-KOVÁCS 2002) és Soroksár-Millennium telep – Haraszti utcai (PETŐ 1992) lelőhelyeket ismerjük. Temetkezések vonatkozásában a Rákospalota-Mogyoród útján (NAGY 1959; HORVÁTH 2001, 40–41) előkerült négy urna- és három csontvázas síros temetőrészlet, és a 2008-ban Békásmegyeren előkerült magányos hamvasztásos sír (LÁNG 2009) említhető csak meg.

A most feltárt temető 109 sírjának tudományos feldolgozásával minden bizonyítással új és értékes információkat nyerhetünk Budapest területének szkíta korára vonatkozóan. (szerk.)

A feltárás során segítségünkre volt Szilágyi Gábor, továbbá konzulensként Maráz Borbála, akiknek közreműködését és támogatását itt is szeretnénk megköszönni.

*Bencze Zoltán – Böröczky Blanka
– Szigeti Judit*

Budapest and these were small with few finds. In addition to the partial settlement at Rákospalota-Újmajor (HORVÁTH 2002), the sites at Rákoskeresztúr-Csékút Street (HORVÁTH-KOVÁCS 2002) and Soroksár-Millennium telep – Haraszti Street (PETŐ 1992) have been identified although both have a poor find material and few archaeological features. As regards burials, the part of a cemetery with four urn and three inhumation graves at Rákospalota-Mogyoród Road (NAGY 1959; HORVÁTH 2001, 40–41) and the solitary cremation burial found at Békásmegyér in 2008 (LÁNG 2009) can be mentioned. The analysis of the 109 graves from this cemetery will certainly provide interesting information on the Scythian period in the territory of Budapest. (ed.)

Gábor Szilágyi lent a helping hand during the excavation and Borbála Maráz acted as consultant: we are grateful for their co-operation and support.

*Zoltán Bencze – Blanka Böröczky –
Judit Szigeti*

Irodalom/References:

- BÁLINT 1991 – Bálint, Cs.: Die spätawarenzeitliche Siedlung von Eperjeske. Die spätawarenzeitliche Siedlung von Eperjes, Kom. Csongrád. *Varia Archaeologica Hungarica* 4. Budapest 1991.
- B. HELLEBRANDT 1988 – B. Hellebrandt M.: Szkitakori temető Kesznyéten-Szerűskerten (Skythenzeitliches Gräberfeld in Kesznyéten-Szerűskert). *Hermann Ottó Múzeum Évkönyve* 25-26 (1988) 107–126.
- HORVÁTH 2001 – Horváth A.: Budapest a szkíta korban. In: Havassy Péter (szerk.), *Hatalmasok viadalokban : Az Alföld szkíta kora*. Gyulai katalógusok 10. Gyula 2001, 37–49.
- HORVÁTH 2002 – Horváth A.: Előzetes jelentés, a Bp. XVII. ker. Rákospalota–Újmajorban előkerült szkíta kori településrészletről (Vorbericht über den Siedlungsteil aus skytischer Zeit in Rákospalota–Újmajor, 17. Bzrk. Budapest). *BudRég* 35 (2002) 103–123.
- HORVÁTH–KOVÁCS 2002 – Horváth A. – Kovács E.: Budapest, XVII. ker., Rákoskeresztúr–Csékkút utca (Budapest, XVII, Rákoskeresztúr–Csékkút Street). *Aqfűz* 8 (2002) 147–149.
- LÁNG 2009 – Láng O.: Budapest, III. ker., Barát-patak – Ország út – Hadrianus utca – Királyok útja által határolt terület, Hrsz.: 65554/27, 28, 29. *Aqfűz* 15 (2009) 167–169.
- KEMENCZEI 2003 – Kemenczei T.: A középső vaskor: a szkíták a Tisza vidéken. In: *Visy Zs. (szerk.), Magyar Régészet az Ezredfordulón*. Budapest 2003, 179–183.
- NAGY 1959 – Nagy T.: La Tène-kori szkíta-jellegű sírlelet Rákospalotáról. *BudRég* 19 (1959) 123–138.
- PÁRDUCZ 1954 – Párducz, M.: Le cimetière hallstattien de Szentes-Vekerzug II. *ActaArchHung* 4 (1954) 25–91.
- PÁRDUCZ 1955 – Párducz, M.: Le cimetière hallstattien de Szentes-Vekerzug III. *ActaArchHung* 5 (1955) 1–22.
- PÁRDUCZ 1973 – Párducz, M.: Probleme der Skythenzeit im Karpatenbecken. *ActaArchHung* 25 (1973) 27–63.
- PETŐ 1992 – Pető M.: Budapest XX. (Millenium-telep, strand) Haraszi út 42. *RégFűz* 44 (1992) 7.
- SZABÓ 1969 – Szabó J. Gy.: A hevesi szkítakori temető (Das Gräberfeld von Heves aus der Skythenzeit). *Egri Múzeum Évkönyve* 7 (1969) 55–128.