

## Római temető és gazdasági épületek feltárása a volt Gázgyár (ma Graphisoft Park) területén

(Budapest, III. ker., Záhony utca 7., Hrsz.: 19333/48)

Az év folyamán több ütemben felületi feltárást végeztünk a Graphisoft parkban, két tervezett épület helyén. A park területén az elmúlt évtizedben számos ásatás folyt, amely során rézkori és római kori temető, valamint a római kori rakpart-építés nyoma került napvilágra. (ZSIDI 1997, 1998, 1999, 2001; ENDRÓDI 2001; ZSIDI-REMÉNYI 2003)

Az informatikai park északkeleti, az úgynevezett M irodaház tervezett helyének a délnyugati részén 2004-ben már folyt szondázás (2004/1 szonda és 2004/4 szonda, LASSÁNYI 2005), ott azonban az újkori ipari tevékenység nagyrészt elpusztította a történeti rétegeket.

A mostani feltárás az egykori Gázgyár létesítményei által súlyosan bolygatott területen folyt. A felületeket gépi erővel nyitottuk meg. Régészeti jelenségek olyan sávokban, illetve kisebb-nagyobb felületeken kerültek elő, ahol az újkori létesítmények sűrű hálózata szerencsés módon megkímélt egy-egy területet. Ilyen volt az egykori tehersínek alatti rész és a terület keleti, Duna felőli része. Történeti korú talajfelszínt sehol sem sikerült egyértelműen azonosítanunk. A feltárt jelenségek, földbemélyített objektumok nagyrészt sírok voltak.

A feltárások a Duna-parti homokos talajban folytak, a különböző vastagságú

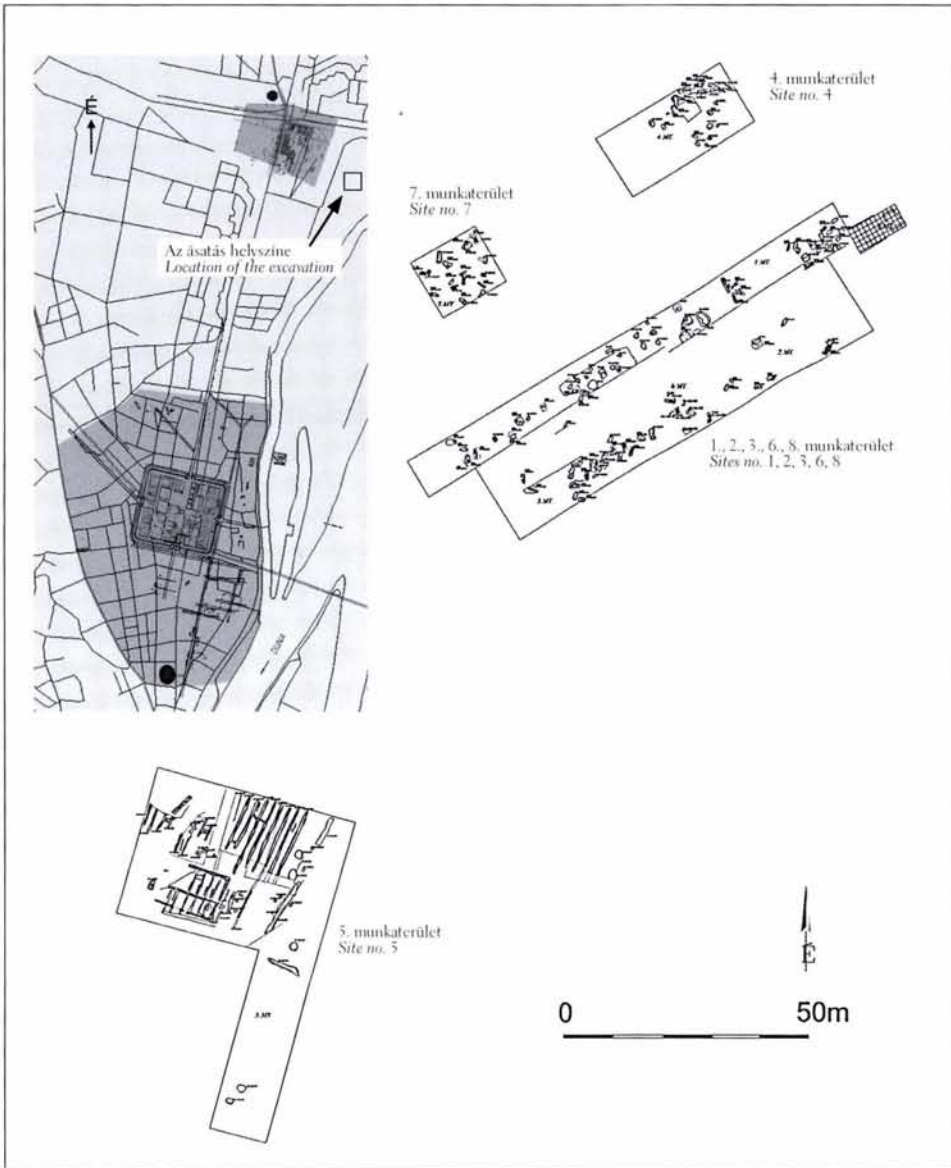
## Excavation of a Roman cemetery and out-buildings in the territory of the former Gas Factory (today known as Graphisoft Park)

(Budapest III, 7 Záhony Street, Lrn: 19333/48)

This year, excavations were carried out in subsequent stages in the area of two future buildings in the Graphisoft Park. The numerous excavations that were conducted in the area of the park over the last decade brought to light Copper Age and Roman period cemeteries as well as the traces of an embankment construction from the Roman period. (ZSIDI 1997, 1998, 1999, 2001; ENDRÓDI 2001; ZSIDI-REMÉNYI 2003)

Test excavations were conducted in the southwest part of the plot for so-called office building M in the northeast part of the information technology park (test trenches 2004/1 and 2004/4, LASSÁNYI 2005), where modern industrial activity had largely damaged the historical layers.

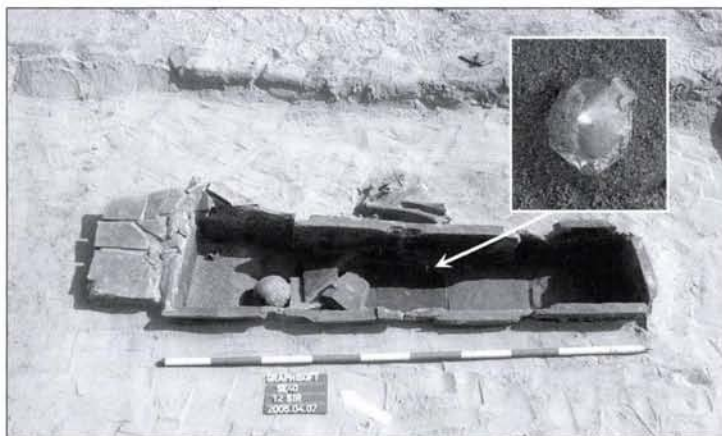
This excavation was conducted on a territory that had badly disturbed by constructions of the former Gas Factory. We used machines to break up the soil. Archaeological phenomena appeared in stripes and on surfaces of various sides where the dense network of modern establishments luckily spared the territory. Such areas included the territory under the former rails and the eastern part of the area on the Danube side. No soil surface coming from a historical period could clearly be identified. The uncovered phenomena were sunken features, mostly graves.



1. kép: Az ásatás összesítő rajza  
 Fig. 1: General plan of the excavation

homokrétegek között pedig homokkal keveredett humuszos rétegek utaltak geológiai korú szárazabb időszakokra. A magas talajvízszint és a rendszeres áradások miatt a homokba ástott, leggyakrabban

The excavations were carried out in the sandy soil on the Danube bank. Humus layers mixed with sand between sand layers marked the dryer geological periods. The observation of the exact extent of



2. kép: Kirabolt téglasír aranyból készült amulett tartóval (bulla), Kr. u. 4. század

Fig. 2: Robbed brick grave with gold amulett holder (bulla), AD 4th century

szintén homokos betöltésű objektumok pontos kiterjedésének megfigyelése sokszor nehéznek bizonyult, így a csontvázas temetkezések jelentős részénél nem tudtunk megfigyelni sírfoltot.

A munka során, a tervezett M jelű irodaépület telkén (1.-4. és 6., 7. 8. munkaterület) (1. kép) összesen 93 sírt tártunk fel. Ezek közül 62 csontvázas és 31 hamvasztásos temetkezés volt. A csontvázas sírok jelentős részénél dokumentáltunk koporsót, ezen kívül két téglasírt és egy falazótéglából megépített sírkamrát találtunk. A csontvázas sírok közül hat olyan melléklettel ellátott temetkezés volt, amely csak minimális, vagy semmilyen csontmaradványt nem tartalmazott. Ezek méretük és esetenként a koporsószögek helyzete alapján valószínűleg gyermek sírok lehettek.

A biztosan azonosítható hamvasztásos sírokon további tucatnyi olyan bolygatott, faszenes betöltésű beásást találtunk, amelyekből ugyan nem került elő csontmaradvány, de feltételezhető, hogy hamvasztásos sír lehetett. Ezek az objektumok nem kaptak sírszámot. A sírok egy része erősen bolygatott volt, sokat vágtak el újkori falak és beásások, de bizonyos,

the features, which had been dug into the sand and usually filled with sand as well, often proved difficult to excavate due to the high ground water table and regular flood events, so that the discolorations of the graves could not be observed in the majority of the inhumation burials.

Ninety-three graves were uncovered on the plot of the future M office building (sites 1–4 and 6, 7 and 8). (Fig. 1) Sixty-two of them were inhumation burials while 31 graves contained cremation burials. The majority of the inhumation burials contained evidence of coffins. Additionally, two brick graves and a burial chamber built of building bricks came to light. Six of the inhumation burials with grave goods contained minimal or no bone remains. The measurements of these graves and the positions of the coffin nails suggest that they were infant burials.

Beside the certainly identified cremation burials, a dozen disturbed pits with charcoal in their fill containing no bone remains were found although they seemed to have been cremation burials. These features did not receive a grave number. A few graves were badly disturbed and many

hogy néhány csontvázas sírt már az ókorban kiraboltak.

Az ép sírokból, sőt néhány raboltból is, gazdag sírmelléklet került napvilágra. A homokos talaj kiválóan konzerválta a kerámiaedényeket: poharakat, korsókat, mécseseket és az üvegtárgyakat. Az edényeken túl számos fémtárgy, érme, ékszer, csonttárgy, üvegyöngy került elő.

Az ékszerleletek között több bronz gyűrűt, egy achátgyöngyöt, valamint egy 37 darabból álló vékony, félkör alakú, kétszer átfúrt gagátlapokból álló karkötőt is találunk. Az egyik csontvázas temetkezés lábánál valószínűleg egy korábbi temetkezés kupacba rakott mellékletét tártuk fel, amely két bronz festékes edényt, egy vastag, gazdag faragással díszített gagát karkötő töredékét, valamint üveg- és további bronz- és vastárgyakat tartalmazott. Drótból hajlított arany fülbevaló, négyszögletes ólom keretű tükör és Traianus bronzérme került elő egy gyermeksírból, amely csak a koporsó szögekből kiszerezhető, alig 0,8 méter hosszú.

Különleges leleteket tartalmazott két erősen feldúlt Kr. u. 4. századi téglasír. Az egyikből smaragdgyöngy, a másikkól pedig egy aranybulla került elő. (2. kép) Ez utóbbi sír közelében lévő hamvasztásos sírban további bronzbullát is találtunk.

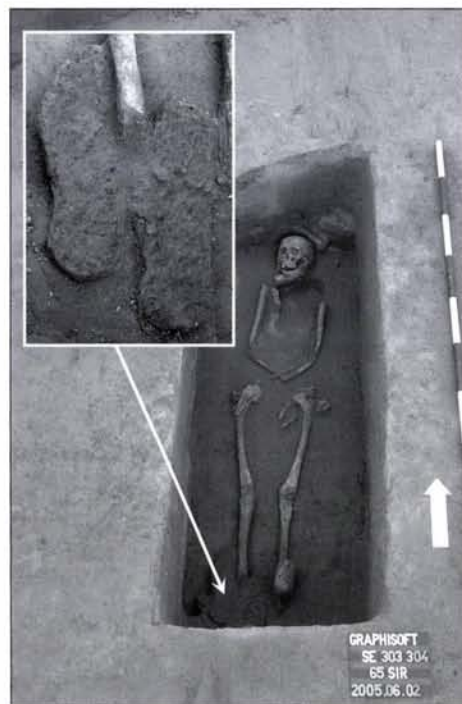
A homokos talaj kiváló lehetőséget nyújtott arra, hogy a feltárás során legalább 14 csontvázas temetkezésnél dokumentáljuk a halott lábához, illetve a halott lábán lévő lábbelik vas talpszögeinek maradványát. Ezek közül néhány alkalommal teljesen kirajzolódott a cipőtalp vonala. (3. kép)

A feltárt temetkezések jól illeszkednek abba a képbe, amelyek az elmúlt évtizedben a Graphisoft parkban végzett feltárásokon előkerült sírok alapján kirajzolódtak. Az előkerült legkorábbi hamvasztásos

were intersected by modern walls and pits. It is also certain that a few of the cremation burials were already robbed in the Roman period.

Rich grave goods were recovered from the intact graves and even from a few of the robbed ones. The sandy soil beautifully preserved the ceramics: tumblers, jugs, lamps and also the glass objects. Beside the vessels, numerous metal objects, coins, jewellery, bone objects and glass beads were found.

Among the items of jewellery were a number of bronze finger-rings, an agate bead and a bracelet made of 37 thin, semi-circular jet plaques with two perforations in each element. The grave goods from what was probably an earlier burial was found in



3. kép: Csontvázas temetkezés lábánál cipőmaradványokkal

Fig 3: Inhumation burial with remains of shoes at the feet



4. kép: Kő alapozású és gerendavázás raktárépület maradványai az 5. munkaterületen  
 Fig. 4: Remains of a stone based and beam-contruction storehouse on site 5

sírok leletanyaguk alapján a Kr. u. 2. század harmadik harmadára datálhatók. A temető feltárt része intenzív használatban volt a Kr. u. 3. század folyamán. A csontvázás, számos melléklettel ellátott temetkezések jelentős része ebből a korszakból származik. A gazdag téglasírok már a Kr. u. 4. század első felére keltezhetők. A temető utolsó használati periódusát a csak cipő maradványokat tartalmazó, vagy teljesen melléklet nélküli, koporsós – vagy a testhelyzet alapján csak textilbe csavart – holttestet rejtő temetkezések jelzik, amelyek közül több valószínűleg a Kr. u. 4. század második felére datálható.

Az M jelű tervezett épülettől délnyugatra szintén feltárasokat végeztünk a tervezett SHAP csarnok helyén (5. munkaterület). Itt a felső, legújabb kori planírozott réteg eltávolítása után számos objektum, valamint több elplanírozott, kevés római építési törmeléklet és leletanyagot tartalmazó omladékkupac rajzolódott ki a homokos talajban. A bolygatástól kevésbé érintett, mintegy 30×40 méteres terüle-

a heap at the foot of one of the inhumation burials. It comprised two bronze plectrums, a fragment of a thick jet bracelet decorated with rich carving, glass and a few other bronze and iron objects. A gold earring bent from wire, a mirror with a quadrangular lead frame and a Trajan's bronze coin were found in the grave of a child, which was no longer than 0.8 m as calculated from the position of the coffin nails.

Two badly disturbed brick graves from the AD 4th century contained special finds. One yielded an emerald bead, while a gold bulla was uncovered in the other one. Another bronze bulla was discovered in a cremation burial near the latter grave.

The sandy soil offered an excellent opportunity to observe the remains of the iron nails from the soles of the shoes that were put on or next to the feet of the dead in at least 14 inhumation burials. A few times even the outlines of the soles could be documented. (Fig. 3)

The uncovered burials match the picture that was drawn after the graves

ten észak-északkelet – dél-délnyugat irányú, párhuzamos, hosszú, keskeny gerenda árkok voltak megfigyelhetők, egymástól átlagosan 1-1,5 méter távolságban. A félkör alakú beásások metszetében esetenként megfigyeltük a négyszögletes, fekvő gerendák nyomát. A párhuzamos nyomokat csak néhol keresztelték, általában nem pontosan derékszögben olyan rövidebb keresztgerendák, amelyek csak egy-egy hosszanti gerendát kötötték össze. A gerendavázis rácsszerkezet mellett néhány cölöplyukat is megfigyeltünk, de ezek kis száma és a szerkezeti elemek mérete alapján könnyen elképzelhető, hogy itt nem épületről, hanem a vizes területen kialakított munkafelület alapozásáról van szó. A gerendanyomokból csak minimális mennyiségű kézzel formált és korongolt római kori kerámia került elő.

A terület legmagasabb részén, a déli oldalon további gerendalenomatokat találtunk, valamint ezeket vágó falalapozás kiszedett, habarcsos kötőrmelékes vonalára bukkantunk. (4. kép) Az alapozáshoz tartozó épületnek, amely legalább 11 méter széles és 13 méternél hosszabb lehetett, megtaláltuk az egyik dél-délnyugat – észak-északkelet irányú zárófalát, amelybe három kelet-délkelet – nyugat-északnyugat irányú fal kötött be. Valószínű, hogy a kőépület és a gerendavázis szerkezet gazdasági funkciót töltött be. A megfigyelt jelenségek alapján, a kiemelkedően álló fa, majd a második periódusban kőbe átépített raktár (?) épületet, a vizenyős területen nagy kiterjedésű munka, vagy rakodó felületek vehették körül. A meglehetősen kevés leletanyag alapján az épület pontos datálása bizonytalan, talán az Kr. u. 3 században lehetett használatban.

Összefoglalásként elmondható, hogy a Graphisoft területén 2005-ben vizsgált

unearthed in the Graphisoft park in the last decade. The earliest cremation burials can be dated from the last third of the AD 2nd century based on the find material. The unearthed part of the cemetery was intensively used in the AD 3rd century. Most of the inhumation burials with plentiful grave goods came from this period. The rich brick graves can be dated from the first half of the AD 4th century. The last phase of the cemetery is represented by burials containing only shoe remains or no grave goods at all, where the dead were laid in a coffin or only folded in textile shrouds. A number of these burials can probably be dated from the second half of the AD 4th century.

Southwest of the future M building, excavations were conducted in the area of the future SHAP hall (site 5). After removal of the uppermost layer, which had been levelled in the modern period, numerous features and outlines of a few levelled heaps of Roman building rubble and finds became visible in the sandy soil. On the less disturbed 30 x 40 m territory, north-northeast – south-southeast oriented long and narrow parallel ditches could be observed at an average distance of 1 – 1.5 m from each other. In the cross-section of the semi-circular pits traces of quadrangular horizontal beams could sometimes be observed. Shorter cross-beams crossed the parallel traces at a few places usually not exactly at a right angle. Each cross-beam connected two longitudinal beams. A few postholes could also be observed along the cross-beam construction. Their low number and the measurements of the structural elements suggest that it was not a building but the foundation of a working platform established on a moist territory. The beam imprints contained only a few

területen két, teljesen különböző használatú zónát tártunk fel. A terület északkeleti részén a polgárváros keleti temetőjének többségükben Kr. u. 2-4. századi sírjai kerültek elő. Az ettől délre eső részen gazdasági épületek fa és kőszerkezetű maradványai húzódtak. A két zóna pontos határa arra a 2004-ben vizsgált területre esik, amelynek régészeti történeti rétegeit az újkori létesítmények teljesen megsemmisítették. 2006-ban a feltárások várhatóan tovább folytatódnak a temető területén nyugati irányban.

*Lassányi Gábor*

#### *Irodalom/References:*

ENDRŐDI 2001 – Endrődi A.: Kora bronzkori sírok Aquincum körzetében. *Aqfűz* 7 (2001) 85–88.

LASSÁNYI 2005 – Lassányi G.: Budapest, III. ker. Záhony utca 7., *Aqfűz* 11 (2005) 228–229.

ZSIDI 1997 – Zsidi P.: Szondázó jellegű kutatás az aquincumi polgárvárostól délkeletre. *Aqfűz* 3 (1997) 54–57.

ZSIDI 1998 – Bp., III. ker., Gázgyár. *Aqfűz* 4 (1998) 91–92.

ZSIDI 1999 – A római kori partépítés nyomai a Duna polgárvárosi szakaszán. *Aqfűz* 5 (1999) 84–94.

ZSIDI 2001 – Kutatások az aquincumi polgárvárostól keletre lévő területen. *Aqfűz* 7 (2001) 76–84.

ZSIDI-REMÉNYI 2003 – Zsidi P. – Reményi L.: Duna-parti út részlete és őskori maradványok a polgárvárostól délre. *Aqfűz* 9 (2003), 86–94.

hand-thrown and wheel-thrown ceramics from the Roman period.

On the southern side, the highest area within the territory, further beam imprints were discovered together with the stone rubble and mortar line of the removed foundation of a wall that intersected the imprints. (*Fig. 4*) The building that belonged to the foundation must have been at least 11 m wide and more than 13 m long. We found one of its south–southwest – north–northeast running closing wall to which three east–southeast – west–southwest oriented walls were joined. The stone building and the beam construction must have had economic functions. According to the observed phenomena, large working or loading surfaces must have surrounded the first wooden storehouse (?) on the waterlogged territory was erected on the elevation. The platform was rebuilt in stone in the second building phase. The rather few finds afford an uncertain dating suggesting the building was perhaps used in the AD 3rd century.

In summary two zones with entirely different functions were unearthed on the investigated Graphisoft territory in 2005. The graves from the eastern cemetery of the Civil Town from the AD 2nd-4th centuries were unearthed in the northeast part of the territory. South of it, the remains of out-buildings with wooden and stone structures came to light. The exact boundary between the two zones lies on the territory that was investigated in 2004 and where modern establishments have destroyed the archaeological historical layers. It is planned to continue the excavations in the cemetery in a westerly direction in 2006.

*Gábor Lassányi*