

Kutatások a feltételezett vízivárosi ala tábor és vicus területén

(Budapest, II. ker., Nagy Imre tér 4., Hrsz.: 13834/3 – régi Gyorskocsi utca 26., Hrsz.: 13842/6, Vitéz utca 10., Hrsz.: 13850)

A területen a Magyar Köztársaság Külügyminisztériuma megbízásából 2002. február–április között végeztünk megelőző feltárást. A jelenlegi épület bővítése déli irányban a B1, az északnyugati részen a B2 elnevezésű épület. (1. kép) A korábbi kutatások alapján a területen az 1. századi ala tábor és a felette a 2–3. században kialakult polgári település helyezkedett el. (KÉRDŐ 1997)



1. kép: Az ásatás helyszínrajza
Fig. 1: The ground plan of the excavations

Investigations in the territory of the possible Vízivárosi ala fort and vicus

(Budapest II, 4 Nagy Imre Square, Lrn.: 13834/3 – formerly 26 Gyorskocsi Street, Lrn.: 13842/6, 10 Vitéz Street, Lrn.: 13850)

Excavations preceding development work were conducted in the territory, commissioned by the Hungarian Ministry of Foreign Affairs between February and April 2002. The existing building will be enlarged by building B1 in the south and building B2 in the northwest. (Fig. 1) Based on former investigations, an *ala* fort was established here in the AD 1st century and a civil settlement developed over it in the AD

2nd and 3rd centuries (H. KÉRDŐ 1997).

Building B1: This territory is identical with former lot 26 Gyorskocsi Street (old Lrn.: 13862/6). We conducted excavations here in 1990–91 (H. KÉRDŐ K.VÉGH A. 1995). This time, the purpose was to unearth the

B1 épület: Az egykori Gyorskocsi utca 26. számú telekkel (rég. hrsz.: 13862/6) azonos.

Itt már 1990–91-ben végeztünk kutatást. (KÉRDŐ-VÉGH 1995) Mostani feladatunk az akkori technikai okokból nem kutatható területek feltárása, illetve az akkor dokumentált római és középkori emlékek újra feltárása volt a tervezett bemutatáshoz. A korábban részben feltárt 2–3. századi római épület újabb részletei kerültek napvilágra. (2. kép) A kora római periódusból néhány római gödröt sikerült megfigyelni a telek déli részén végig húzódó újkori pince padlója alatt.



2. kép: 2–3. századi épület maradványai
Fig. 2: Remains of the 2nd–3rd century building

B2 épület: A telekrész a hajdani Vitéz utca 10. számú telekkel azonos (rég. Hrsz.: 13850).

A korábbi megfigyeléseknek megfelelően azonban a terület

areas that could not be reached last time for technical reasons and to again uncover the Roman and medieval features documented during the last excavations for a projected *in situ* exhibition. More sections of the Roman building from the AD 2nd and 3rd centuries which was earlier partly unearthed were discovered (Fig. 2). A few Roman pits from the early Roman period could be observed under the floor of the modern cellar extending along the entire southern width of the lot.

Building B2: This area is identical to former lot 10 Vitéz Street (old Lm.: 13850). N the basis of earlier observations, a larger part of the surface had been deepened in the modern period (NÉMETH 1982). The modern fill was 1–2.5 m thick. A modern drainage pipe ran in a north–south direction through the middle of the surface. The bottom of this

surface was found at a depth of 2 meters by the northern cross-section.

Based on former excavations south of the lot, we expected to



3. kép: Római kori pillér alapozása
Fig. 3: Base of a Roman Age pillar

nagy részét az újkorban lemélyítették. (NÉMETH 1982) Az újkori feltöltés 1–2,5 méter vastag volt. A felület közepén egy észak–déli irányú újkori csatorna húzódott, alja az északi metszetenél 2 méter mélyebben volt.

A telektől délre végzett korábbi kutatások alapján a már több pontján dokumentált, észak–déli irányú római út újabb szakaszának előkerülését vártuk. (GYÜRKY 1971, 223–224, 243, NÉMETH 1982) Ez azonban az újkori bolygatások miatt csupán 12 négyzetméter felületen volt megfigyelhető az északkeleti sarokban. Az ásatási terület középső sávjában megmaradt viszont két pilléralapozás (1 × 1 méter, illetve 1,3 × 1,1 méter), melyek nagyjából észak–déli irányban helyezkedtek el. (3. kép) A hozzájuk tartozó szintek sajnos már nem maradtak ránk. Ezek ösz-

find a further stretch of the north–south running road, which has been documented in several spots (H. GYÜRKY K. 1971, 223–224, 243, NÉMETH M. 1982). This road, however, could be observed only over a surface of 12 m in the northeastern corner of the plot be-

cause of modern disturbances. Two pillar foundations were preserved (1 × 1 m and 1.3 × 1.1 m), which were oriented approximately in a north–south direction (Fig. 3) in the central zone of the excavated area. Regrettably, the associated floor levels were not preserved. They can be linked with the pillar found earlier south of this territory (NÉMETH M. 1982). The fragment of a Roman stone-lined cellar was unearthed in the northwestern corner of the territory. Entire bowls were found at the bottom of a large pit (cellar?) south of it, while the upper part of the fill contained numerous pottery and glass fragments and a great number of animal bones. The early Roman period settlement phase could be observed only in the stratigraphic profile.

szefüggésben lehetnek az innen délre már korábban megtalált pillérrel. (NÉMETH 1982) A terület északnyugati sarkában római kőpince részlete került napvilágra. A tőle délre lévő, nagyméretű gödör (pince?) aljából ép tálak, a felső betöltésből számos kerámia- és üvegtöredék, igen sok állatcsont került elő. A kora római periódus csak rétegben volt megfigyelhető.

A középkori kutatást Végh András vezette.

H. Kérdő Katalin

A Duna közelsége kedvező földrajzi körülményeket teremtett az őskori kultúrák megtelepedésére területünkön. A 2002 első negyed-évébenben folytatott feltárások során – hasonlóan a korábbi évek ásatásaihoz (ENDRŐDI 1991) – a középkori és római kori rétegek alatt késő rézkori és kisebb számban kora bronzkori objektumok kerültek elő, a korábbi feltárásokhoz képest két, viszonylag nagyobb felületen.

A Vitéz utca 10. szám alatti telken egy viszonylag nagyobb alapterületen folytathattunk feltárást. (4. kép) A római kori rétegek alatt körülbelül 102,6 méteres tengerszint feletti magasságban egy 50–60 centiméter vastag homogén

The investigation of the medieval period was conducted by András Végh.

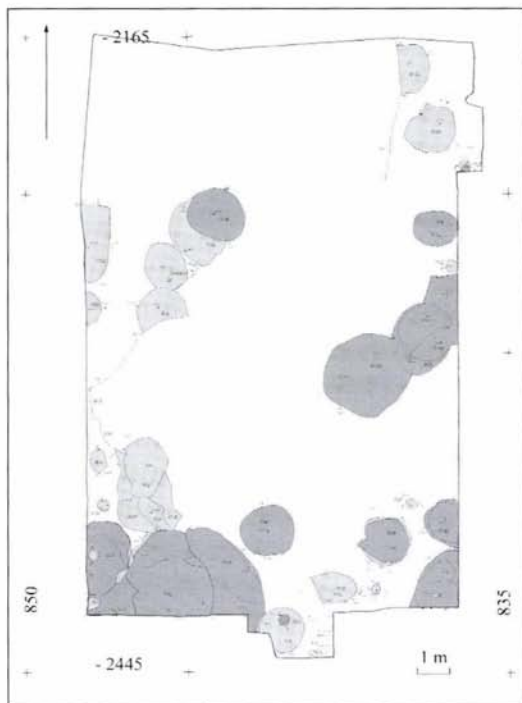
Katalin H. Kérdő

The proximity of the Danube created favorable geographical conditions for the settlement of prehistoric cultures. Similarly to the excavations of the past years (ENDRŐDI 1991), the excavations carried out in the first quarter of 2002 unearthed late Copper Age and, in a smaller numbers, early Bronze Age features under the medieval and Roman layers on a surface which was relatively larger than was the case at the former excavations.

Excavations could be conducted on quite a large surface on lot 10 Vitéz Street (Fig. 4). A 50–60 cm thick, homogenous dark grey layer was found under the Roman period layers at a height of 102.6 m above sea level. The outlines of the features could not be observed in this layer. Nevertheless, traces of destruction could be documented at several spots at a height of 102 m above sea level, which may indicate the prehistoric floor level. Large numbers of late Copper Age sherds and animal bones were found at several spots in the uniform dark

sötétszürke réteg került elő. Ebben a rétegben objektumok foltjait nem lehetett megfigyelni. Több helyen azonban 102 méter körüli tengerszint feletti magasságban omladék nyomokat dokumentáltunk, ezek jelezhetik az egykori őskori járószintet. Az egységes sötétszürke rétegből több helyen nagyobb mennyiségű késő rézkori kerámiatöredék és állatcsont került elő, azonban objektumok körvonalait ezen a szinten nem lehetett meghatározni. A sötétszürke réteg elbontása után a sárga altalajban már kirajzolódtak a valószínűleg az őskori járószintről induló gödrök, gödöralkak

foltjai. A mintegy 40 feltárt objektumból illetve a sötétszürke őskori rétegből nagyobb mennyiségű késő rézkori, a badeni kultúra klasszikus időszakára datálható kerámia került elő. A gödrökből több kétosztatú tál, merice, perem fölé emelkedő fülű csésze, illetve bögre töredékei kerültek elő. (5. kép) A legtöbb objektumban nagy men-



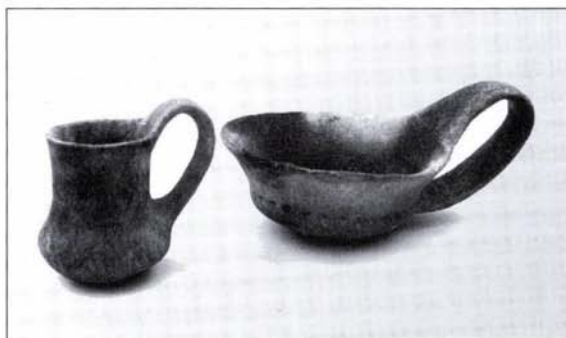
4. kép: A Vitéz utcai feltárás őskori objektumainak összesítő alaprajza

Fig. 4: Comprehensive plan of the prehistoric features in Vitéz Street

grey layer, although we could not pick-out the outlines of features in this level. After the dark grey layer had been removed, the outlines of the pits and the bottoms of the pits, which probably began from the prehistoric floor level, became visible in the yellow virgin soil. A large amount of late Copper Age pottery was recovered from the 40

nyiségben találtunk folyami kagyló héjat, ami a speciális élelemforrás bőséges kiaknázására utal. A feltárt teleprészlet jól illeszkedik a Duna folyását szinte majdnem összefüggően követő késő rézkori település-hálózatba, (ENDRÓDI 1997, 1998, 2002, ENDRÓDI-GYULAI 1998/2000) egyben jelzi a korszak demográfiai változásait, amelyek következtében a kedvező földrajzi adottságú területek (a Duna által biztosított ivóvíz, bőséges élelmiszerforrás, és a környező területekkel kialakított kommunikációs hálózat) sűrűn benépesültek.

A Gyorskoesi utca 26. szám alatti telken a terület római kori és a



5. kép: Késő rézkori edények a Vitéz utca 10-ből
Fig. 5: Late Copper Age vessels from 10 Vitéz Street

középkor óta máig tartó folyamatos lakottsága miatt csupán egy kisebb területen, egy újkori pince alján volt lehetőségünk nagyobb

features we brought to light and the dark grey prehistoric layer. These sherds can be dated from the classical period of the Baden culture. The pits contained fragments of bipartite bowls, dippers, cups with the handle rising above the rim and mugs (Fig. 5). In most of the features we found many freshwater bivalve shells, which implies that this special food resource was intensively exploited. The part of the settlement which was unearthed fits into the nearly continuous chain of Late Copper Age settlements, which follows in a line along the Danube bank (ENDRÓDI 1997, 1998, 2002, ENDRÓDI

D I – G Y U L A I 1998/2000) and, at the same time, reflects demographic changes in the period as the result of which, territories with favourable geographical conditions (potable water secured by the Danube, rich sources of food and ease of communication

with the surrounding territories) became densely populated.

In lot 26 Gyorskoesi Street, we could study a bigger coherent sur-

egybefüggő terület kutatására. Ezen a területen összesen nyolc, a sárga altalajba mélyülő őskori gödröt tártunk fel. Ezekből kisebb mennyiségű kerámia és állatesont került elő. A gödrökben, valamint a telek északi részén, a római kori rétegek alatt húzódó sötétszürke őskori rétegből előkerült fazék és táltöredékek alapján a települészet a kora bronzkor II. fázisára datálható, és a Harangedény-Csepel csoport a Duna fővárosi szakaszát kísérő településeinek egyikéként értékelhető. (KALICZ-SCHREIBER 2001, 2. kép)

A két korszak emlékanyagának területi elkülönülése (míg a késő rézkori telep maradványai a Dunától távolabb, magasabb fekvésű területen kerültek elő, addig a kora bronzkori települészet a Dunához közelebb, mélyebben került elő) talán összefüggésbe hozható a Duna vízszintváltozásával.

Reményi László

face only in a restricted area in the bottom of a modern cellar because of the continuous occupation of the area in the Roman period and from the Middle Ages to our times. Here we unearthed eight prehistoric pits sunk into the yellow virgin soil, which yielded some sherds and animal bones. The pot and bowl fragments collected from the pits and in the dark grey prehistoric layer under the Roman period layers in the northern part of the lot date this part of the settlement to phase II of the Bronze Age, making it coeval with settlements of the Bell-beaker – Csepel group which cluster along the banks of the Danube bank in Budapest. (KALICZ-SCHREIBER 2001, Abb. 2)

The diverse topography of the archaeological material of the two periods (the remains of the late Copper Age settlement were found at a higher altitude and farther from the Danube, while the fragment of an early Bronze Age settlement lay closer to the Danube at a lower elevation) is perhaps related to changes in the water level of the Danube.

László Reményi