

Selmecbánya mint fogalom a magyar közgondolkodásban és történelmi emlékezetben sokak számára egyet jelent az 1762-ben, Mária Terézia által alapított, majd 1919-ben kényszerűen elköltöztetett Bányászati és Erdészeti Akadémiával/Főiskolával. Az akadémia emlékezete, az oktatási intézmény története és hagyományainak tovább élése nagyban meghatározza ma is az egykori bányavárosról alkotott tudásunkat és képünket. Az Alma Mater kényszerű költöztetésének századik évfordulója kapcsán célszerű megvizsgálni, hogy milyen volt az akadémiának otthont adó város társadalma és gazdasága, hétköznapi élete az impériumváltást megelőző években.<sup>1</sup>

### Selmecbánya lakosság száma, nemzetiségi és vallási viszonyai

A dualizmus időszakának népszámlálásait elemezve megállapíthatjuk, hogy 1890 és 1910 között Selmecbánya volt az egyetlen olyan törvényhatósági joggal felruházott város, ahol húsz év alatt összességében nem változott a népességszám.<sup>2</sup> Ezen belül ugyancsak a bányaváros volt az egyetlen, ahol 1900 és 1910 között csökkent – 7,2 %-kal – a lakosság száma. A vizsgált időszak változatlansága végül csak annak köszönhető, hogy az előző évtizedben közel azonos arányban – 7,3 %-kal – nőtt a lakosság száma, így a számok húsz éves időtávlatban kiegyenlítődték. Az 1910-es népszámlálás adatai szerint Zombor mellett Selmecbánya volt a másik olyan törvényhatósági joggal felruházott város, ahol a magyarság nem alkotott többséget. A háború előtti utolsó országos összeírás adatai alapján a 15.185 lakosból 8337 (55 %) szlovák, 6329 (41,7 %) magyar és 453 (3 %) német anyanyelvűnek vallotta magát.<sup>3</sup> Az összlakosságon belül 8498 fő, azaz a lakosság 56 %-a mondta azt, hogy tud magyarul, ám ez nem jelentette azt, hogy ez lett volna az anyanyelve. Bár a szlovákság még mindig többségben volt a város közigazgatási területén belül, azonban ha összehasonlítjuk a tíz évvel korábban, 1900-ban felvett adatokkal, erőteljes magyarosodást figyelhetünk meg. Egy évtized alatt ugyanis megduplázódott a magukat magyarnak vallók aránya, míg a szlovákságé több mint negyedével, a németeké pedig majdnem a felére csökkent.<sup>4</sup> A lassú etnikai átalakulás hátterében az asszimiláció mellett minden

<sup>1</sup> A tanulmány az MTA Lendület Trianon 100 kutatócsoport keretében készült.

<sup>2</sup> A Magyar Királyi Kormány 1912. évi működéséről és az ország közállapotáról szóló jelentés és statisztikai évkönyv. Budapest, 1914. c. 13.

<sup>3</sup> A Magyar Szent Korona országainak 1910. évi népszámlálása. Első rész. A népesség főbb adatai. Magyar Statisztikai Közlemények Új Sorozat, 42. kötet, Magyar Királyi Központi Statisztikai Hivatal, Budapest 1912. 116. (A továbbiakban MKKSH 1912)

<sup>4</sup> Az 1900. évi népszámlálási adatok szerint a város 16.375 lakójából 12.117 (74 %) szlováknak, 3252 (19,9 %) magyarnak, míg 918 (5,6 %) németnek vallotta magát.

bizonyval szerepet játszhatott a város megtartó erejének gyengülése, azaz az elvándorlás – például a bánya és gyári alkalmazottak nagyarányú áthelyezése<sup>5</sup> –, valamint a születési arány csökkenése is.<sup>6</sup> Ugyan 1869 és 1900 között Selmecebánya lakosságának száma 14029 főről 16375 főre (16,7 %) nőtt, azonban ha összehasonlítjuk például a szomszédos Besztercebányával, ahol ugyanez idő alatt 6363 főről 9264 főre, azaz 45,6 %-kal gyarapodott a lakosság száma, akkor szembetűnő a különbség. Sőt, a századfordulótól ez a rövid és lassú növekedés immár folyamatos fogyássá alakult át. A város hanyatlása, elsősorban gazdasági okok miatt a dualizmus utolsó másfél évtizedére visszafordíthatatlanná vált. Selmecebánya esetében a törvényhatósági joggal járó rang és a város valódi szerepe, funkciója egyre inkább elvált egymástól. Jól illusztrálja ezt Beluszky Pál és Győri Róbert városhierarchiai összehasonlító elemzése, amely szerint az 1828-ban elfoglalt 28. helyéről 1910-re a 75. pozícióba csúszott vissza a városrangsorban.<sup>7</sup>

Selmecebányán belül, bár nem voltak jellemzők az etnikai ellentétek, a szlovák és magyar lakosság részben jól elkülönülten élt. A sajtóságos városszerkezetnek köszönhetően a 16.000 lakosnak alig fele lakott csak a városmagban, míg másik részük Bélabányán és az úgynevezett „kültucákban”, így Felsőrórán (1908-ig Oberfuchsloch), Hodrusbányán, Bankán (1908-tól Kisbánya) illetve Istvánházán (Steffulto). Ezek a kültucák szétszórta, akár több kilométerre is lehettek a városközponttól.<sup>8</sup> Tarczai György 1910-ben az *Életben* így írt az egyik legnépesebb kültucáról, Hodrusbányáról. „Hodrus már háromszáz éve Selmecebánya külvárosa (ma is az, jóllehet a két mérföldnyire eső várossal csak néhány beomlott tárna, s egy igen meredek szekérút köti össze). Bányáit kisebb-nagyobb társaságokba verődött bányászok a maguk szakállára művelték.”<sup>9</sup> A kültucákban döntően szlovákok, míg a belváros emeletes polgári házakkal és közintézményekkel teli utcáiban egyre nagyobb számban és arányban magyarok és elmagyarosodó németek éltek.<sup>10</sup>

<sup>5</sup> A csökkenő bányászati és kohászati termelés miatt a magyar állam 1908-ban több tucat bányászt, családtagokkal együtt mintegy 200 személyt költöztetett át Selmecebányáról és környékéről a Zsil-völgyi állami bányákhoz. in: A Magyar Királyi Kormány 1908. évi működéséről és az ország közállapotáról szóló jelentés és statisztikai évkönyv. Budapest, 1909. 60.

<sup>6</sup> Az 1912. évi állami jelentés szerint a törvényhatósági joggal felruházott városok közül Komárom mellett Selmecebányán csökkent a születési arány 1900-tól. In: A Magyar Királyi Kormány 1912. évi működéséről és az ország közállapotáról szóló jelentés és statisztikai évkönyv. Budapest, 1914. b. 229.

<sup>7</sup> *Beluszky Pál – Győri Róbert: A magyar városhálózat a 20. század elején.* Budapest – Pécs, 2005.

<sup>8</sup> Az 1910. évi népszámlálás adatai is megerősítik, hogy a nagy kiterjedésű város sajtóságos városszerkezete miatt a lakosság a több törvényhatósági joggal felruházott várossal összehasonlítva mennyire szétszórta élt. Ennél ritkábban csak az alföldi, olykor több tíz négyzetkilométer kiterjedésű városok, mint Kecskemét, Szeged vagy éppen Szabadka voltak. Selmecebányán 1 km<sup>2</sup>-en 173, míg Kassán 470, Miskolcon 970 vagy éppen Sopronban 263 fő élt. in: A Magyar Királyi Kormány 1914. évi működéséről és az ország közállapotáról szóló jelentés és statisztikai évkönyv. Budapest, 1916. c. 6.

<sup>9</sup> *Tarczai György: Az eltévedt privilégium.* In: *Élet.* 1910. augusztus 14.207.

<sup>10</sup> Az 1936-ban kiadott Selmecebányaiak Emlékkönyvében Fejes Béla a következőket írja: „A belvárosban pedig alig volt valaki, aki nem tudott és nem beszélt volna magyarul” In: *Hermann Miksa, Ertl János* (szerk). *Selmecebányaiak Emlékkönyve.* Budapest, 1936. 44.



Selmecbánya (Schemnitz) és környéke az I. katonai felmérés térképén (Térképszelvények: XIII-11 (1782), XIII-12 (1782), XIV-11 (1782, 1784), XIV-12 (1784), 1: 28 800, Hadtörténeti Térképtár)

Vallási szempontból római katolikus dominancia jellemezte a várost, hiszen a lakosság 81,5 %-a tartozott ehhez a felekezethez. Rajtuk kívül 14 % evangélikus, 3,5 % izraelita élt a városban. A reformátusok, görögkatolikusok, unitáriusok és ortodoxok aránya 1 % alatt volt. Mivel a népszámlálás nem tért ki a felekezethez kötődő nemzetiségre, ezért erre vonatkozó adatok helyett annyit érdemes megjegyezni, hogy szlovákság és a magyarok jelentős része egy felekezethez, a római katolikushoz tartozott. Mindkét népcsoport elsősorban saját nyelvén misézhetett, hiszen a külutcákban nagyrészt szlovákul is tudó, a századfordulótól erős szláv identitással rendelkező plébánosok vezették az egyházközségeket. Bár egy felekezethez tartoztak, a nyelv miatt bizonyos nemzetiségi elkülönülés ez esetben is megfigyelhető.

### A főiskola szerepe a magyarosításban

A magyarosodás, magyarosítás legfőbb helyszínei Selmecen is az oktatási és kulturális intézmények voltak. A lakosság több mint egyharmadát kitevő, 14 év alatti gyermekek az elemi, majd a polgári iskolai és gimnáziumi tanulmányaikat az állam nyelvén, magyarul folytatták. Már 1898-ban, amikor a magyarok aránya még csak 20 % alatt volt, Kőrösy József az oktatás kiemelt szerepéről írt. „*Selmec magyarosodásában fontos tényező az ottani*

híres, nemrég még német bányászati és erdészeti akadémia, valamint a két magyar gimnázium. Selmec társadalmi élete így napról-napra szemlátomást magyarosodik. Így például számos egyleteinek bel élete egytől-egyig magyar... A városi jegyzőkönyveket már 1872-től magyarul vezetik és az elemi iskola két alsó osztályában az előadás nyelve tót-magyar, III. osztálytól fogva tisztán magyar.”<sup>11</sup> Az elemi- és középfokú iskolák mellett a hangsúly természetesen a híres főiskola jelenlétével és a magyarosításban betöltött szerepén volt. „A selmeci Főiskola pusztja jelenlétével is hódító munkát végzett a magyarság számára. Messze a Kárpátokig a Felvidék egyetlen főiskolája volt, mely rajokban vonzotta magához a jövő boldogulását kereső tót ifjúságát, a szepesi szászokat s a tudat, hogy hogy oda fognak elkerülni, már a középiskolában elkezdte bennük a magyarrá hasonulás belső és önkéntes folyamatát.”<sup>12</sup> Nem beszéltünk még a felnőttként a polgárosulás útjára lépő szlovák és a belvárosi német lakosok valamint az ide került értelmiségiek, főiskolai tanárok identitásváltásairól, például annak legplasztikusabb jellemzőjéről, a megnövekedett névmagyarosításokról. Mindezek együttes magyarázatként szolgálhatnak arra, hogy a be- és kiköltözés mellett 1910-re miért nőtt ilyen nagy arányban a magukat magyar nemzetiségűeknek vallók aránya.

### A város gazdaságának átalakulása

A dualizmus időszakában már-már visszafordíthatatlannak tűnő gazdasági hanyatlás okai nagyrészt a bányák kimerülésében, az érclelőhelyek csökkenésében, a termelés költség-növekedéseiben, az ezüst nemzetközi árának rendkívüli esésében, valamint a növekvő adminisztrációs költségekben keresendők. A város legnagyobb munkáltatói a csökkenő termelés ellenére még mindig az állami bányavállalat valamint a hozzá közvetlenül kapcsolódó ipari vállalkozások voltak. A termelés és ennek következményeként a foglalkoztatottak aránya ebben az ágazatban folyamatosan csökkent. A kortársak körében egyre többször hangzott el, hogy a bányászat már nemcsak utolsó napjait, hanem utolsó óráit éli a környéken, ahogy arra például 1911 nyarán *A Bánya*,<sup>13</sup> két évvel később pedig a *Városok Lapjának* cikke is utalt.<sup>14</sup> A bányászat technikai feltételeinek fejlesztése hatalmas költségeket emésztett volna fel, és a termelési adatok és nyersanyag mennyiség és minőség miatt erre már kormányzati akarat is alig volt. Igaz, kisebb és halaszthatatlan fejlesztések azért történtek, de ezek inkább csak a már meglévő termelés biztosítását szolgálták.<sup>15</sup>

Megoszlottak a vélemények, hogy mindezek következtében vagy éppen mindezt csak felgyorsítandó, Selmecebányát elkerülte a stratégiai fontosságú Budapest –

<sup>11</sup> *Kőrösy József: A felvidék eltótosodása.* Budapest, 1898.

<sup>12</sup> *Tirts Rezső: Ifjúsági élet.* In: *Gál Péter József (szerk.): Selmeci-Soproni diákélet.* Sopron, 2019, 28.

<sup>13</sup> A „Selmecbányáért” című vezércikk első mondata így kezdődik: „Lassan tönkremegy Selmecebánya.” In: *A Bánya* 1911. július 9.1.

<sup>14</sup> *Városok Lapja* 1913. augusztus 9. 389.

<sup>15</sup> 1912-ben például a Ferenc József-aknánál a drága széntüzelésű gőzgépüzemet, nyersolajfűtésre berendezett elektromos hőerőgépre cserélték. A tervek szerint a Ferenc-aknánál létesített központi áramfejlesztő látta majd el a Zsófia-akna vízemelő és szállítóberendezéseit. In: *A Bánya* 1912. május 12.6.

Ruttka – Zólyom vasúti fővonal. Ehhez csak az 1870-es években épült, Selmecbánya és Garamberzence közötti 23 kilométeres keskeny-nyomtávú, közismerten lassú vonal csatlakozott. A város és a főiskola előjárósága természetesen nem elégedett meg ezzel a helyzettel és az ország középső részével, elsősorban a fővárossal való könnyebb és gyorsabb összeköttetés érdekében a Hontnémeti – Selmecbánya vonalért lobbizott. A vasúti fővonaltól való távolság nemcsak a polgárok mindennapi kapcsolattartását, hanem az ipari és kereskedelmi vállalkozások sikeres működéséhez elengedhetetlenül szükséges alapanyag és készáru gyors és hatékony szállítását is megnehezítette.

A bányászat és a hozzá kapcsolódó egyéb ipari tevékenység visszaesése miatt a magyar kormányzat központi úton igyekezett javítani a város és térségének foglalkoztatásán. A bányaművelés, az arany, ezüst, és réz kitermelésének folytatása mellett az állam 1870-ben dohánygyárat létesített, majd a következő évtizedekben jelentős központi támogatással új, elsősorban könnyűipari vállalatok letelepedését segítette. Ezekben az új gyárakban már a kezdetektől – az első világháború kitörését követően pedig még inkább – nagyrészt női munkások dolgoztak.

Selmecbánya gazdasági helyzete, foglalkoztatási mutatói az első világháború kitörésekor tovább romlottak. A századforduló első évtizedének végén létrejött iparvállalatok közül ugyanis az Első Selmecbányai Ing- és Fehérneműgyár Rt., a Selmecbányai Cipőgyár Rt. valamint a két évvel korábban alapított, átlagosan 40-50 főt foglalkoztató Templomberendezési Műintézet Rt. 1914-ben felszámolás és csődeljárás alá került.<sup>16</sup> Mindez nem volt váratlan, hiszen mindhárom részvénytársaság folyamatos likviditási gondokkal küzdött. Mindenesetre a csődeljárás, majd a felszámolás következtében mintegy 500 alkalmazott maradt egy időre munka nélkül, vagy volt kénytelen új munkahelyet keresni. A részben városi és egyházi érdekeltségű Templomberendezési Műintézet Rt. működését végül sikerült biztosítani úgy, hogy az egyházi kellekek mellett, nyitva a polgári lakosság felé, 1915-től immár bútorgyártással is foglalkozott.<sup>17</sup> A századfordulót követően folyamatosan olvashatunk a városba telepítendő vállalkozások terveiről, amelyek közül azonban csak néhány kisebb valósult meg az első világháború kitöréséig. A grandiózusabb, több száz munkavállalót foglalkoztató tervek, mint 1913-ban egy ólommentes mázgyár,<sup>18</sup> majd egy évvel később az Országos Trafikosok Egyesülete által megálmodott, 600 ezer korona alaptőkékű gyűjtőgyár ötletéből végül nem valósult meg semmi.<sup>19</sup> Pedig a város számtalan kedvezményt, például ingyen telket, az építkezéshez fát és téglát, valamint a különadó akár tíz éves elengedését is felajánlotta a jelentősebb ipari beruházások érdekében.<sup>20</sup>

<sup>16</sup> Magyar Pénzügyi Compass. 1916/1917. Budapest, 1917. 853.

<sup>17</sup> Városok Lapja 1915. január 16.22.

<sup>18</sup> Világ 1913. augusztus 15.17

<sup>19</sup> Városok Lapja 1914. március 28. 158.

<sup>20</sup> Honi Ipar 1913. október 15.13.

Az első világháború alatti hadi konjunktúra némileg javított a város gazdaságán, hiszen a hadseregnek a helyi szövőgyár,<sup>21</sup> valamint az 1915-ben újralétesített cipőgyár és kisebb, de működőképesebb Erdős- és Gerő-féle cipőgyár is beszállítója lett.<sup>22</sup> Ezekben a munkahelyeken a férfiak bevonulása miatt immár szinte csak női munkások dolgoztak.

## Foglalkoztatási szerkezet

A fentiek magyarázzák azt, hogy az 1910-es népszámlálás adatai szerint a selmecebányai lakosok közül mindössze 6890 volt férfi és már 8295 nő!<sup>23</sup> Családszerkezet szempontjából az összeírás 8759 nőtlen és hajadont (beleszámít ebbe az 5083, 14 év alatti gyermek is) 5003 házast, 1417 özvegyet és mindössze 7 törvényesen elváltat regisztrált. A foglalkozásszerkezeti adatokat vizsgálva a következő kép rajzolódik ki Selmecebánya társadalmáról: Az 1910-es népszámlálás adatai szerint 7003 kereső élt a városban, akik közül 1116-an (16 %) dolgoztak a bánya- és kohóiparban. Érdeemes megjegyezni, hogy tíz évvel korábban ez a szám, igaz nagyobb összlélekszámnál, még 1935 volt. Tíz év alatt tehát majdnem a felére csökkent az ágazatban foglalkoztatottak aránya, csökkentve így a férfiak, illetve a férfi foglalkoztatottak számát is.

A többi kereső közül 2295 fő (33 %) az úgynevezett egyéb iparban volt foglalkoztatott. A legtöbb munkavállalót a Magyar Királyi Dohánygyár alkalmazta, itt 789 fő dolgozott,<sup>24</sup> közülük 48 volt férfi és 741 nő. Emellett szintén jelentős számú munkavállalót foglalkoztatott a ruházati ipar is. Ez utóbbi volt az egyetlen olyan ágazat, ahol 1900-hoz képest nőtt az alkalmazottak száma. 1910-ben ugyanis a váci székhelyű, de Selmecebányán telephellyel rendelkező Kötött- és Szövőárugyárban 226 fő, az Első Selmecebányai Ing- és Fehérneműgyárban 79 fő, valamint a Selmecebányai Cipőgyár Rt.-nél<sup>25</sup> 366 fő

<sup>21</sup> A selmecebányai könnyűipari vállalkozások közül a legsikeresebb és legstabilabb pénzügyi háttérrel rendelkező, váci székhelyű Kötött- és Szövőárugyár Rt. volt. 1916. év első negyedéves tiszta nyeresége 388351 korona volt. Honi Ipar 1916. március 1. 20.

<sup>22</sup> A Magyar Királyi Hadügyminisztérium a háborús helyzetre való tekintettel szinte folyamatos munkát biztosított a nagyobb és általa kiválasztott könnyűipari vállalkozásoknak. A Selmecei Cipőgyár Rt. 1915-ben történetjére indulásakor 30.603, míg az Erdős- és Gerő-féle cég 4500 pár cipőre kapott megrendelést. Ebben az évben ennél nagyobb megrendelést csak a budapesti Robur Cipőgyár Rt. és egy érsekújvári, valamint egy temesvári gyár kapott. Honi Ipar 1915. június 1.9.

<sup>23</sup> A Magyar Szent Korona országainak 1910. évi népszámlálási adatai. Második rész. A népesség foglalkozása és a nagyipari vállalatok községenként. Magyar Statisztikai Közlemények 48. kötet, Magyar Királyi Központi Statisztikai Hivatal, Budapest 1913. 230. (A továbbiakban: MKKSH 1913)

<sup>24</sup> Az 1912-es állami jelentés szerint ebben az évben összesen 952 fő dolgozott a selmecebányai dohánygyárban, amely elsősorban a szivargyártásra rendezkedett be. in: A Magyar Királyi Kormány 1912. évi működéséről és az ország közállapotáról szóló jelentés és statisztikai évkönyv. Budapest, 1914. c. 210.

<sup>25</sup> A selmecebányai Brettschneider Zsigmond és Fia-féle cipőgyárat az 1890-es évek utolsó harmadában alapították mint egyéni céget, azonban pénzügyi nehézségek és fizetésképtelenség miatt hosszas előkészületek után 1912 októberében átalakult részvénytársasággá, amelynek neve Selmecebányai Cipőgyár Rt. lett, központja Budapesten a VI. Kerületben, a Fehérvári úton, 41. alatt volt.

dolgozott a népszámlálási kérdőívek felvételének idején.<sup>26</sup> Az 1912-ben a Brettschneider Zsigmond és Fia vállalkozásból alakult Selmecbányai Cipőgyár Rt. mellett volt még egy közepes, átlagosan 20-30 munkást foglalkoztató üzem is a városban, az Erdős- és Gerő-féle Cipőgyár.<sup>27</sup> A statisztikák szerint az úgynevezett nagyiparban, társas vállalkozásoknál a keresők 49%-a dolgozott. Az iparban foglalkoztatottak közé azonban nem számították bele a kisiparosokat, akik önállóan, vagy egy-két segéddel dolgoztak. A 625 kisiparossal együtt összesen 4036 fő (58 %) végzett valamilyen iparral kapcsolatos termelő munkát.

Rajtuk kívül 426 fő mezőgazdasági és kertészeti, 380 fő közszolgálati és szabadfoglalkozású, 277 napszámos, 129 közlekedés, 212 kereskedelem és hitelélet, 42 östermelés valamint 502 házicseléd kategóriába lett regisztrálva. Ezenkívül további 1564 személyt úgynevezett egyéb és ismeretlen foglalkozású kategóriába soroltak, ideértve a közsegélyből élőket, koldusokat, szegényházakba elhelyezetteket, kórházi és tébolydai ápoltakat, árvaházi növendékeket, letartóztatottakat vagy javítóintézetben lévőket, illetve a kívándoroltak eltartottjait.

Érdekes a házicselédék magas aránya (7 %), akik elsősorban a belvárosi polgári családoknál álltak alkalmazásban. Jól ismert kép a falusi lányokból lett házicselédék, szolgálk története, részleteiben azonban alig vizsgált identitásuk, szociális helyzetük. Az 504 házicseléd közül 205 volt magyar (5 férfi és 200 nő), 5 német férfi, és 294 szlovák (5 férfi és 289 nő).<sup>28</sup> Bár a selmeci házicselédék között magas a magukat magyar anyanyelvűeknek vallók aránya (40,6 %), azonban ők szinte kivétel nélkül kétnyelvűek lehettek. Jelentős részük szlovák származású volt, de addigra részben vagy egészében inkább magyarnak érezték magukat, ők mindkét nyelvet használták. Más volt a helyzet a magukat szlováknak valló cselédék esetében, hiszen közülük 46,7 % saját bevallása szerint nem ismerte és nem értette a magyar nyelvet. Mindez annak tükrében, hogy döntően magyar, magyarrá váló polgári családoknál szolgáltak, túlzó aránynak tűnik.

Selmecbánya, ahogy arról a bevezetőben már írtunk, elsősorban oktatási intézményeiről, azon belül is akadémiájáról/főiskolájáról volt ismert. Ennek ellenére a foglalkoztatottaknak mindössze 5,4 % volt csak közszolgálati és szabadfoglalkozású. Ebbe a népszámlálási kategóriába azonban a tanárok mellett beletartoztak a tanítók, az állami és törvényhatósági hivatalnokok, városi tisztviselők, valamint a szabadfoglalkozású kategóriába az ügyvédek is. A foglalkozási főcsoport nemzetiségi adatait vizsgálva az ipari munkássággal szemben itt abszolút magyar többséget láthatunk, hiszen 84 %-uk anyanyelvüként az állam hivatalos nyelvét jelölte meg.<sup>29</sup> Egyes alcsoportokra lebontva még je-

<sup>26</sup> Az alkalmazotti létszám a népszámlálási felvétel idejét rögzíti, megrendelésektől és a vállalatok üzleti, pénzügyi helyzetétől függően ezek folyamatosan változtak. Az 1914-ben kiadott Nagy Magyar Compass adatai szerint 1913-ban például átlagosan 140 fő dolgozott az Első Selmecbányai Ing- és Fehérneműgyárban.

<sup>27</sup> Erdős Ede tulajdonos 1910-ben kézi gyártású cipőgyárának tulajdonjogát átruházta fivérére, Erdős Sándorra, aki ezután hegybányai üzemét is bevonva 1912. november 18-án megalapította és bejegyeztette Gerő Ákos volt vegyeskereskedő társtulajdonossal együtt az Erdős- és Gerő-féle Cipőgyárat. Erdős Ede Budapestre költözött, és 1911 őszén itt váltotta ki újra a cipész iparengedélyét.

<sup>28</sup> MKKSH 1913. 418.

<sup>29</sup> MKKSH 1915. 378.

lentősebb eltéréseket láthatunk. A közigazgatásban dolgozó 71 fő közül, mindössze egy személy vallotta magát szlovák nemzetiségűnek,<sup>30</sup> míg az igazságszolgáltatás 24 helyi alkalmazottja mind magyar anyanyelvű volt.<sup>31</sup>

Az 1910-ben regisztrált 35 városi tisztviselő mind magyar anyanyelvűnek vallotta magát, közülük csak egy személy volt, aki kizárólag a magyar nyelvet ismerte, azaz a többség két, vagy háromnyelvű volt.<sup>32</sup> A közszolgálati ágak alcsoportjain belül egyedül a születésnők esetében oszlott meg ez az arány a négy magyar, egy német és a három szlovák anyanyelvű születésnő között.<sup>33</sup>

Kevésbé ismert, hogy az akadémia/főiskola mellett egy három éves képzést nyújtó bányaiskola, evangélikus tanítóképző valamint egy evangélikus és egy katolikus gimnázium is működött a városban. A településen lévő három elemi iskola tanítóival együtt így átlagosan mintegy 80-100 pedagógus, iskolai alkalmazott dolgozott helyben. Az 1910-es adatok szerint az adott évben 111 pedagógus volt, akik közül mindössze két hölgy vallotta magát német, egy férfi pedig szlovák anyanyelvűnek.<sup>34</sup> A népszámlálások összesítő eredményei bár jól mutatnak, de olyan szenzitív adatokra kérdeznek rá – mint a nemzetiség, az anyanyelv vagy a vallás –, ahol mindig számolni kell az egyéni alkalmazkodás különféle lehetőségeivel.<sup>35</sup> Azaz, különösen az állami alkalmazottak esetében feltételezhető, hogy az elvárt vagy az egyén által elvártak hitt, előnyösebbnek tartott adatot diktálták be, de számolni kell a többes identitás, mint valós tényező valamint a nemzeti közömbösség<sup>36</sup> lehetőségével is.

## Lakásvizonyok és életszínvonal

Amennyiben a lakosság társadalmi státuszát, vagyoni helyzetét nézzük, a bányászatban és általában a társas vállalkozásoknál foglalkoztatottak helyzete meglehetősen rossz volt. Eszerint a bánya- és kohóiparban dolgozók 88 %-a sem önálló házzal, sem földdel nem rendelkezett, bérmunkás és bérlő volt valamelyik iparvállalatnál.<sup>37</sup> Még rosszabb volt a helyzet a bányászaton kívül, az összes iparágat magába foglaló foglalkozási csoportba tartozók körében, hiszen itt ugyanez a szám 93 % volt. Természetesen figyelembe kell venni, hogy a hazai iparban foglalkoztatottak nagyobb hányada a vállalatok által biztosított bérlakásokban élt, azaz az ipari munkásságra országos szinten sem volt jellemző a saját ingatlan megléte. Azonban nemcsak a bányászatban foglalkoztatottak, de a város

<sup>30</sup> MKKSH 1913. 677.

<sup>31</sup> MKKSH 1913. 681.

<sup>32</sup> MKKSH 1913. 720.

<sup>33</sup> MKKSH 1913. 990.772.

<sup>34</sup> MKKSH 1913. 689.

<sup>35</sup> Mindehhez a témához lásd: *Szeghy-Gayer Veronika: A szlovák–magyar–zsidó–cseh Kassa a 20. század első felében.* In: *Korall* 2017. (68.) 99–121.

<sup>36</sup> *Szeghy-Gayer* 2017, 101.

<sup>37</sup> MKKSH 1913. 846.



közigazgatási területén élők körében is meglehetősen rosszak voltak a lakhatási körülmények. Egy 1913-ban készült tanulmány szerint Selmecbányán építési- és lakás-egészségügyi szempontból a lakások 50 %-a volt túlzásfolt és részben egészségtelen, míg ugyanez az arány Miskolcon például 10 % körül mozgott.<sup>38</sup> 1913 januárjában a *Népszava* tudósítója több napot töltött a bányákban és a munkástelepeken és – a politikai és ideológiai mondanivalótól függetlenül –, hasonló életkörülményekről számolt be.<sup>39</sup> Ennek részbeni oka az volt, hogy az 1890-ben összeírt 1948 házhoz képest 1910-re (tehát húsz év alatt), mindössze 100 új ház épült a városban. Mindez úgy, hogy egyedüli törvényhatósági városként a lakásállomány 1900-hoz képest 1910-re még csökkent is.<sup>40</sup> Nem véletlen, hogy a városi tanács az évtizedre előirányzott 485.000 koronából, 390.000-t bér- és munkásházak építésére kívánt fordítani, további 50.000-t pedig vízvezeték és csatornaépítésre.<sup>41</sup>

A több ezer fős selmecbányai ipari munkásság mindennapjairól, szervezetszervezetéről keveset tudni. A korabeli híradásokból és visszaemlékezésekből<sup>42</sup> megállapítható, hogy különösen a századfordulón a Szociáldemokrata Párt helyi csoportja jól szervezett és aktív volt. 1905 és 1909 között a bányászok és cipőgyári munkások vezetésével több nagyobb bérmozgalmi sztrájkjuk is volt a városban és a környék telepein<sup>43</sup> Ezek erejét mutatja, hogy 1905-ben a bányász felvonulás idején a helyi hatóságok több tucat csendőrt vezényeltek ki a rend fenntartása érdekében. Sőt, 1906 őszén a selmeci bányászok küldöttségét Wekerle Sándor miniszterelnök is fogadta, amikor is a küldöttek többek között a hosszú munkaidőre és a bérekre panaszkodtak.<sup>44</sup>

Bár az 1910-es években nagyobb sztrájkok, munkabeszüntetések nem voltak Selmecbányán, azonban a munkásság szervezetszervezetét jelzi, hogy például a cipőgyári munkásoknak sikerült 20 %-os béremelést és munkaidő csökkentést elérni,<sup>45</sup> valamint hosszas előkészületek után, 1913-ban közadakozásból megnyitották a város első munkásotthonát.<sup>46</sup>

---

<sup>38</sup> *Ferenczi Imre*: A lakásügy állása és haladása Magyarországon az utolsó három évben in: Városi Szemle 1913. 640.

<sup>39</sup> *Népszava* 1913. január 25.13.

<sup>40</sup> Magyarország városainak háztartása az 1910-es évben. Magyar Statisztikai Közlemények 58. kötet. Budapest, 1916. 8.

<sup>41</sup> Magyarország városainak háztartása az 1910-es évben. Magyar Statisztikai Közlemények 58. kötet. Budapest, 1916. 35.

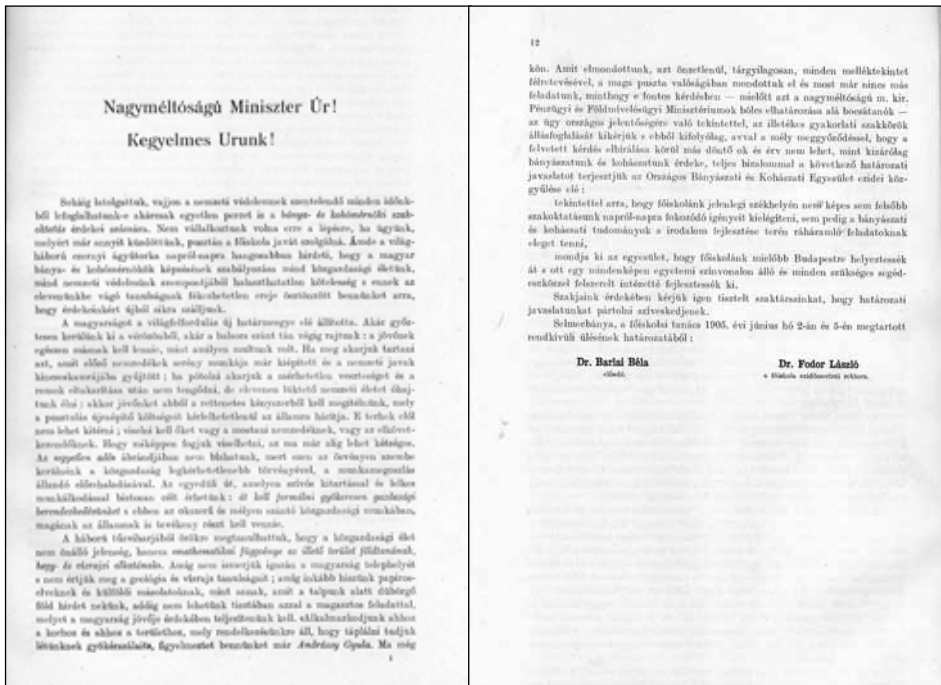
<sup>42</sup> *Sillay (Straka) Vilmos* visszaemlékezése. In: *Gál Péter József* (szerk.): Selmeci-Soproni diákélet. Sopron, 2019. 66.

<sup>43</sup> 1906. július 18-án a selmecbányai és hodrusbányai bányamunkások a város központjában tartották nagygyűlésüket, a bérek és munkakörülmények javítása érdekében. *Népszava* 1906. augusztus 2.10.; 1909 júniusában, a selmecbányai cipőgyári dolgozók sztrájkoltak a munkabérek és munkaidő érdekében. *Honi Ipar* 1909. június 15.14.

<sup>44</sup> *Népszava* 1906. november 13.9.

<sup>45</sup> *Honi Ipar* 1910. szeptember 1. 18.

<sup>46</sup> *Népszava* 1913. július 11.11.



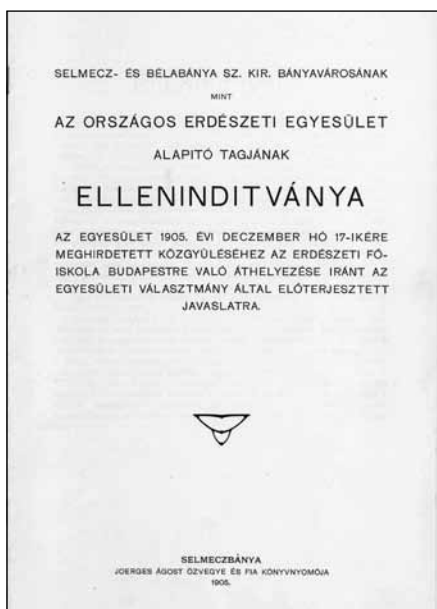
A Főiskola vezetőségének felterjesztése, amelyben Selmec elhagyása mellett érvelnek 1905-ben

## Költözés vagy maradás? A főiskola szerepe a város társadalmában és gazdaságában

A századfordulót követő majd' két évtized egyik legfontosabb, a város önazonosságát, mindennapjait és jövőjét is nagyban meghatározó kérdése, a főiskola költöztetésének vagy maradásának ügye volt.<sup>47</sup> A főiskola költöztetésének és vele párhuzamosan átszervezésének kérdése már a 19. század utolsó évtizedétől megosztotta a bányá- és erdőmérnöki szakmát.<sup>48</sup> Selmecbánya városa természetesen ragaszkodott az intézmény helyben tartásához, hiszen annak szerepe messze túlmutatott az oktatáson. A főiskola tanári kara aktív szereplője és formálója volt a helyi politikai és közéletnek, az oktatás mellett komoly kutatómunka is folyt az intézményben, amely szoros összeköttetésben állott a helyi bányá- iparral. A város vezetése a helyi gazdaság problémáit – talán némileg túlzóan is – ebben az állandó, a szakmán túlmutató költöztetés-maradás problémában látta. A városi tanács szerint a potenciális, hosszútávra tervező befektetők ugyanis éppen ezért, a bizonytalan állapot miatt kerültek el Selmecbányát.

<sup>47</sup> Tanulmányomban nem kívánok foglalkozni a bányászati és erdészeti szakmának a költöztetés kapcsán kialakult polemájával, hiszen elsősorban a városra gyakorolt közvetlen és közvetett hatásokat vizsgálom.

<sup>48</sup> Ennek részleteiről lásd: Oroszi Sándor: A Selmec-kérdés. In: Erdészettörténeti Közlemények LVI. Budapest, 2003. 30–62.



Selmece- és Béalábánya város eljárásának felterjesztése, amelyben a Selmeceen való maradás mellett érvelnek (1905)

1913 márciusában a város küldöttséget menesztett a kultuszminiszterhez a főiskola helyben tartása érdekében. Érvelésük során a már ismert gazdasági és kulturális okok mellett a nemzetiségi szempontok is megjelentek.<sup>49</sup> A Wilczek Frigyes<sup>50</sup> főispán által vezetett küldöttség emlékeztette a minisztert az északi vármegyékben tapasztalható pánszláv szervezkedésre, amely a főiskola jelenlétének köszönhetően Selmecebányán és vonzáskörzetében még nem vált veszélyessé, mivel a főiskola vezetésével a város, mint védőbástya eddig ellenállt.<sup>51</sup> A főispán tehát a korábban már többször hangoztatott gazdasági és társadalmi problémák mellett a kormány számára még érzékenyebb kérdéssel, a nemzetiségi problémákkal is igyekezett a maradás mellett érvelni.

A költözés mellett kezdetben az erdésztanárok voltak, de az 1905-ben megfogalmazott emlékiratot a bányász- és kohásztanárok többsége is aláírta.<sup>52</sup> Érdekes lenne külön-külön is megvizsgálni, hogy a selmecebányai főiskolai tanárok közül kik, mikor és miért érveltek a városból való költözés mellett. A szakmai érvek mellett a korabeli beszámolók szerint szerepet játszott az otthonosság érzetének hiánya – például a lakhatási körül-

<sup>49</sup> Budapesti Hírlap 1913. március. 28.5.

<sup>50</sup> Wilczek Frigyes (1874, Erdőkürt – 1941, Kápolnásnyék) a kalocsai Stephaneumban végezte tanulmányait, majd jogi doktorátusát 1897-ben a budapesti Pázmány Péter Egyetemen szerezte. Ezután Hont vármegye szolgálatába állt, 1908-ban Nyitra vármegye, majd 1910 és 1913 között Hont vármegye főispánja volt.

<sup>51</sup> Városok Lapja 1913. március 29. 143.

<sup>52</sup> Oroszi 2003, 34.



Selmecbánya látképe az áttelepüléskor (Fekete Ildikó hagyatékából)

mények –, a hanyatló város és az elzártság okozta hangulat is. Mindez azért is érdekes, mert a főiskolai tanárok többsége aktív szereplője volt a helyi közéletnek, nemcsak kulturális, hanem társadalmi, politikai és gazdasági szempontból egyaránt. Ennek tükrében ők bizonyosan tudhatták, mit is jelenthetne a nagy múltú, a város identitásának alapját jelentő főiskola elköltöztetése Selmecbányának.

A városi közgyűlésben, annak bizottságaiban folyamatosan jelen voltak a főiskola tanárai, így időszakunkban például Farbaký István<sup>53</sup> vagy éppen Boleman Géza.<sup>54</sup> Alig kutatott viszont, hogy a főiskolai tanárok mennyire voltak beágyazva a helyi gazdasági életbe. Ha megnézzük a korabeli kompaszokat, több ismert névvel is találkozhatunk.

<sup>53</sup> Farbaký István (1837, Nyíregyháza – 1928, Selmecbánya) Alap- és középfokú tanulmányait szülővárosában végezte, majd a selmecbányai Bányászati és Erdészeti Akadémiára került. 1859-től tanított az akadémián, majd 1876-tól hatszor választották igazgatóvá. 1892-ben országgyűlési képviselő lett, és mint tanszékvezető nyugállományba vonult.

<sup>54</sup> Boleman Géza (1876, Selmecbánya – 1961, Sopron) gépészmérnök, műegyetemi tanár. Tanulmányait a budapesti Műegyetemen végezte. Oklevele megszerzése után a budapesti Ganz és Társa Rt. villamossági osztályán dolgozott. Nem sokkal később hazatért Vihnyefürdőre, ahol a Kachelmann K. és Fia Gépgyárban mérnökként alkalmazták. Rövid vihnyei kitérő után visszatért a budapesti Műegyetemre, ahol tanársegéd lett. 1904-ben a selmecbányai Magyar Királyi Bányászati és Erdészeti Főiskola elektrotechnikai tanszékének tanára lett.

Az 1871-ben alapított Selmeci Népbank Rt. elnöke, majd igazgatósági tagja Vitális István<sup>55</sup> volt, míg a felügyelőbizottságban Kövesi Antal<sup>56</sup> találjuk. A másik helyi pénzüzet, az 1847-ben alapított Selmeci Takarékpénztár Rt., amelynek igazgatója Farbaký István, míg az egyik igazgatósági tagja Sobó Jenő<sup>57</sup> tanár volt.<sup>58</sup> A Takarékpénztár érdekeltségébe tartozott például a Selmecbányai Ing- és Fehérneműgyár Rt. és a Templomberendezési Rt., itt az igazgatósági tagok között Farbaký és Sobó mellett Vitális Istvánt is megtaláljuk.<sup>59</sup> Farbaký és Kövesi professzor esetében ez a státusz inkább reprezentatív lehetett, míg a fiatalabb Sobó és különösen Vitális István valóban aktív szereplője volt Selmecbánya gazdasági életének.

A városi tanács 1918. októberi, egyik utolsó döntésével a helyi gazdaság élénkítése érdekében előterjesztéssel fordult a törvényhatósági bizottság közgyűlése felé. Ebben a legfontosabb beruházásnak, ahogy az előző években így most is, a vízvezetékrendszer további kiépítését és a hontnémeti vasút megépítését tartották. Emellett szálló, színház valamint köz- és gőzfürdő építését is előirányozták, amennyiben a közgyűlés a javasolt kölcsön felvételéről döntene.<sup>60</sup> A néhány hét múlva bekövetkezett impériumváltás azonban elsöpörte ezeket a terveket, s a városban 1919-ben létrejövő (részben) új városvezetésnek immár a főiskola fizikai és szimbolikus jelenléte nélkül kellett új irányt találnia Selmecbányának, azaz Banská Štiavnica-nak.

---

<sup>55</sup> Vitális István (1871, Pusztaszenttorna – 1947, Budapest) a szarvasi evangélikus gimnáziumban érettségizett, 1895-ben a Budapesti Tudományegyetemen szerzett oklevelet. 1895 és 1912 között a selmecbányai evangélikus líceum tanára volt, közben doktorált. 1903-tól oktatott a selmecbányai Bányászati és Erdészeti Főiskolán, 1912-ben az ásványtan és földtan rendkívüli, majd 1918-tól rendes tanára lett.

<sup>56</sup> Kövesi Antal (1876, Tápióság – 1961, Sopron) főiskolai tanár, prorektor. 1898-ban végzett a Budapesti Királyi József Műszaki Egyetemen. Az oklevél megszerzése után a budai Ganz és Társa Rt.-nél, majd a Magyar–Belga Fémárugyár Rt.-nél dolgozott, 1901-ben került a selmecbányai akadémiára, ahol 1903-ig tanársegéd, majd adjunktus volt. 1906-ban már a mechanikai tanszék vezetője, 1907-ben pedig rendes tanárrá választották. Az 1916/1917 és az 1917/1918-as tanévekben a főiskola rektora volt.

<sup>57</sup> Sobó Jenő (1853, Hodrusbánya – 1920, Sopron) Oklevelét 1877-ben szerezte Selmecbányán. Ezt követően rövid ideig a kisgarami állami vasgyárban, majd Zólyombrézóban dolgozott. 1892-ben lett a selmecbányai akadémia tanára.

<sup>58</sup> Nagy Magyar Compass 1916. Budapest, 1917. 1195.

<sup>59</sup> Nagy Magyar Compass 1912. Budapest, 1913. 723.

<sup>60</sup> Városok Lapja 1918. november 2. 176.