

támaszkodnunk.

A gyermekek tehát a mindenkori következő generáció képviselőiként lépnek elő a testamentumokból. Bár nemegyszer előfordult, hogy a szülők túléltek felnőtt korba jutott gyermekeiket, akik ily módon szüleikre hagyták javaikat, a gyermekek mégis a folytonosság reményét, a család továbbélését jelentették. Valószínűleg ez volt az egyik ok, amiért a szülők jóval ritkábban nyúltak a végső eszközhöz, a kitagadáshoz, mint amennyire azt a normatív források szigorú cikkelyei alapján gondolnánk.

A végrendeletek nemcsak az anyagi javak közvetítésének eszközeként töltöttek be fontos szerepet, hanem sok más téren is módot adtak a gyermekekről való gondoskodásra. A szülők és nagyszülők rendelkeztek az utódok taníttatásáról, és megfelelő gyámok kiválasztásával biztosíthatták, hogy az általuk felépített kapcsolatok rendszere az utódok boldogulását is szolgálja. A körültekintően megszövegezett végakaratok segíthettek eligazodni a gyakori újraházasodások révén előállt rokoni kapcsolatok kusza szövedékében, és lehetővé tették az örökbe fogadások által létrehozott kötelekek okos kihasználását is. Természetesen minden későbbi konfliktusnak nem sikerült elejét venni. A végrendeletek megtámadása, perre vitele – amelynek vizsgálata nem képezte a jelen tanulmány tárgyát – gyakori jelenség volt, ami további kutatást érdemelne.

Végezetül a testamentumok segítségével bepillantást nyerhetünk a túlvilággal és a halállal kapcsolatos gondolatokba is. A kiskorú gyermekek neve mellett – szomorú, de a realitásokkal számot vető óvatossággal – szinte minden egyes alkalommal ott van a kitétel: „ha megéri a felnőttkort”, vagy egy utóörökös neve arra az esetre, ha Isten mégis másképp rendelkezne. A tisztességgel felnevelt gyermekekre pedig nemcsak földi javaikat és emlékezetüket bízták rá a szülők, hanem – közbenjárásukban bízva – üdvözülésük reményét is.

2008. LXII. ÉVFOLYAM 3. SZÁM / Város és művészet Tanulmányok Askercz Éva 70. születésnapjára / Galavics Géza: A barokk szobafestés mint dekorációs műfaj. Egy nyugat-dunántúli festő vázlatrajzai

262 Galavics Géza: A barokk szobafestés mint dekorációs műfaj. Egy nyugat-dunántúli festő vázlatrajzai

A csornai premontrei prépostság levéltárának anyagában négy, 18. századi barokk szobafestő vázlatrajzot őriznek önálló palliumban, amely döntően 18–19. századi tervrajzokból, vázlatrajzokból áll. Nem keltettek eddig különösebb figyelmet, noha szem előtt voltak, mivel a premontreiek csornai levéltárát a rend második világháború utáni feloszlásától egészen 1999-ig a Soproni Levéltárban őrizték, s jól feldolgozott mutató állt a kutatók rendelkezésére.¹²⁷⁽¹²⁷⁾ Hogy a Sopron megyei nagytopográfia kiadásának idejében (1953, 1956) nem kerültek a szinte mindenre figyelő Csatkai Endre látókörébe s a nagytopográfia Csorna műemlékeivel foglalkozó részébe, az tulajdonképpen érthető. A rajzok egy része nem köthető egyértelműen Csornához, köztük a négy barokk szobafestő vázlatrajz sem. Egyiken sincs utalás vagy felirat arra vonatkozóan, hogy hova is készültek. E barokk tervek egy olyan műfaj, a dekorációs célú barokk szobafestés előkészítői, amelyet a magyar művészettörténet jó ideig nem is nagyon ismert. A lakószobák kifestése ugyanis – mint mai tapasztalatunkból is tudjuk – ki van téve a mindennapi használatnak, csakúgy, mint az ízlés és divat folyamatos változásainak, a lakótérfunkciók módosulásának, valamint a díszítés anyaga, technikája, technikai lehetőségei fejlődésének. Átlagosan egy évtizednyi idő alatt használódik el egy díszített falfelület. Közben megváltozik a közízlés, s a korábbi díszítésmódot újabb divatú falfestés vagy tapéta váltja fel, ez pedig automatikusan megszünteti, elfedi a korábbi falfestéseket. Újabb művészettörténeti kutatások mutatják,

hogy nem volt ez másképp az utóbbi három évszázadban sem. A művészettörténetnek előbb tehát „fel kellett fedeznie” magát a műfajt, a barokk kori lakószobák eredeti kifestésének műfaját ahhoz, hogy a figyelem azután az olyan típusú művekre irányulhasson, mint az itt bemutatandó, barokk szobafestést előkészítő rajzok.

Ez az írás, noha négy, eddig ismeretlen barokk szobafestő vázlat bemutatását tűzte ki célul, valójában ennek kapcsán magának a műfaj eredeti darabjainak a felfedezéséről, megismerésének folyamatáról is szól. Arról, hogy miként kezdődik egy művészettörténeti jelenség megismerése, hogyan következnek egymás után megismerésének állomásai, miként él a művészettörténész saját kora egy adott szakaszában az akkor kínált kutatási lehetőségekkel, s hogyan találja meg az együttműködést különböző szakterületek és rokonszakmák képviselőivel. A 18. századi lakószobák festett dekorációjának legújabb kori felfedezése valójában nem önálló jelenség, hanem része egy sokkal nagyobb egységnek, a régi korok magyarországi, közép-európai lakóházainak [263](#) megismerését műemléki kutatások módszereivel megismerő folyamatnak. Nem csak a gyakorlati felfedezés tényét tekintve, hanem az értelmezést, a történeti kontextusba állítást s a művészettörténeti értékelést illetően is. Ez a folyamat az 1960-as évek második felében kezdődött, s fénykorát az azután következő két évtizedben élte meg. Ez a két évtized gyökeresen megváltoztatta a 15–18. századi városi lakóházakról szóló ismereteinket, s benne a 18. századi városi házak belső díszítésének kérdéskörét is.



1. kép. Sopron, Fabricius-ház

Ebben a történetben, annak egy meghatározott pontján Askercz Évának jelentős szerepe volt, s ezért választottunk a tiszteletére készült folyóiratszámába az ő akkori munkájához kapcsolódó, a városi lakóházak barokk falfestményeivel foglalkozó írást. Ezek az 1960-as évek közepéig Magyarországon – sporadikus leletektől eltekintve – szinte ismeretlen díszítő műfajnak számítottak. Addig ugyanis két-két és félévszázadnyi időszak egymásra rakódó meszelései, festései alatt rejtőztek. Díszes felületeiket csak az időben visszafelé haladó, az újabb kori rétegeket egymás után lehántó épületfeltárások, műemléki kutatások szabadították ki. A legtöbbet Sopronban, ahol a szisztematikus épületkutatás a legintenzívebb volt. Sok városi lakóházban a hajdani falfestéseknek [264](#)csak nyomai kerültek elő, s meglétüket, mintázatukat már csak az épületek kutatási dokumentációja őrzi. Mára azonban több városban, így Sopronban, Győrben, Kőszegen, Pécsen, Veszprémben, Székesfehérváron, Vácon, Budán és Tokajban egész belső tereket, teremsorokat is restauráltak, s a köz számára hozzáférhetővé tettek. Ezek művészettörténeti, kultúrtörténeti jelentősége abban áll, hogy – helyreállítva – az egykori berendezésük nélkül, csupán vizuális hatásuk révén színvilágukkal, díszítőmotívumaikkal, térképző karakterükkel képesek valamennyire felidézni a 18. század második fele rég elmúltak hitt városi lakótereit. Ha pedig az ott lakók mindennapi életének keretét szolgáló térrendszert a történeti fejlődés kereteibe illesztjük, akkor lakóinak életmódjában, szokásaiban, ízlésében bekövetkezett változásokat is

nyomon követhetjük.



2. kép. Sopron, Fabricius-ház, a 2. emeleti teremsor a falképek helyreállítása után

E tekintetben a legátfogóbb s legeredményesebb kutatások régi soproni lakóházak történetéről, s benne tereik, térrendszereik változásairól folytak. A falkutatás kifinomult [265](#)módszerével megtalálták és kibontották a soproni belváros lakóházainak 14. századig visszavezethető maradványait, s kísérletet tettek a kutatásban és a helyreállításban e maradványok értelmezésére. Megállapították, hogy a középkori soproni belvárosi lakóházak többnyire a telek egyik oldalán álló egyemeletes épületek voltak, amelyeknél a téglaboltzattal ellátott földszintet gazdasági funkció (műhely, raktár, bolt, pince) használatára alakították ki, az emeleten pedig lakószoba – lakókamra – konyha kapott helyet. Famennyezettel fedték le az utcára néző lakószobát, amely megvilágítását általában a házhomlokzaton félkörívbe foglalt kisebb ablakokon, ritkábban gótikus kökeretes, mérműves ablakokon át kapta. Fűtését cserépkályhákkal oldották meg. A falkutatások és az épülethelyreállítások tanulsága szerint ez az épületszerkezet élt tovább a 16–17. században is, csak a nyílászárókat cserélték újra meg újra modernebbre, nagyobbra, a korízlésnek inkább megfelelő méretűre és díszítésűre, s egy idő után beépítették a kapubejáratot, az afölött lévő teret, valamint a telek hátranyúló részeit is. [128\(128\)](#) Sopronban elég korán kialakultak a zárt homlokzatú, utcává rendezett térsorok, amelyben később előkelő polgárok és a városban házat szerző vagyonos nemesek több telek összevonásával széles homlokzatú díszes palotákat emeltek. Köztük a 17. században már kétemeleteseket is.

A városi lakóházak belső tereinek elrendezésében a legjelentősebb változást a 18. század közepe hozta meg, amikor az európai városfejlődésben a polgárosodás mértéke e térségben is elérte azt a fokot, hogy a felvilágosodás hatására a mindennapi életben is, a családon belül is megnőtt az egyén és a privátszféra jelentősége. Ennek lett látható jele a lakóház tereinek differenciálódása, térrendszerük megváltozása. A későközépkor óta meglévő nagyszoba–lakókamra párosítás helyébe kisebb alapterületű, de nagyobb számú lakószoba lép, hálószoba, fogadószoba, könyvtár-szoba, gyermekszoba funkciókkal, ily módon követve azt a trendet, amely az arisztokrácia kastélyaiban, palotáiban már korábban kialakult, s előrevetítve, máig tartó tendenciaként, a modern kor emberének lakáshasználati kultúráját.

A soproni városi lakóházaknak ez a fejlődési sémája művészettörténeti absztrakció révén született. Oly módon, hogy a műemléki kutatások (és helyreállítások) során hol az egyik, hol a másik házon a fejlődés egy-egy adott fázisának építészeti részleteit találták meg, s ezek formáinak és funkcióinak hasonlóságára, azonosságaira alapozva konstruálták meg a városi lakóházak fejlődésének történetét. Már megjelent Dávid Ferenc ezzel a módszerrel készült összefoglalása Sopron gótikus lakóházairól,¹²⁹⁽¹²⁹⁾ amikor a soproni belvárosi házak tovább folyó falkutatásai során kiderült, hogy akadt egy ház a Fő téren, a Fabricius-ház (1. kép), amelyben szerencsés módon megőrződtek mindazok az egyes századokra jellemző építészeti részletek és térhasználati elemek, amelyek addig csak különböző házakban, s csak részletekben maradtak meg. Ez a ház szinte egymagában leképezte azt a fejlődési tendenciát, amelyet a bevezetőben felvázoltunk. Váratlan ajándék volt ez műemlékeseknek, művészettörténészeknek, muzeológusoknak és a várostörténet kutatóinak. Dávid Ferenc végezte itt is a falkutatást és ²⁶⁶az előkerült részletek értelmezését, Sedlmayr Jánosné készítette el a helyreállítás terveit. A házban Sedlmayr János rekonstrukciós rajzain ma is nyomon követhetők azok az építészeti fázisok, s a helyreállított épületben pedig azok a megtartott építészeti részletek, amelyek a háznak a soproni várostörténetben különleges jelentőséget biztosítanak. A földszint és az emeleti falak megőrizték a gótikus lakóház falait, a földszinti boltozott raktárépületet, az első emeleten 17. században kialakított nagyszoba és lakókamra elrendezését, a 18. században átalakított második emeleten pedig a század közepétől rendszeressé vált kisebb méretű, de nagyobb számú lakószobák sorát, azok eredeti, 1770-es, 1780-as években készült barokk kifestésével együtt (2. kép).



3. kép. Sopron, Fabricius-ház, 17. századi szobabelső

A Fabricius-ház helyreállítása lakóházrekonstrukcióként indult, azaz úgy tervezték, hogy a helyreállítás idejére kiköltöztetett lakókat a ház helyreállítása után visszaköltöztetik. Ám amikor kiderül, hogy a ház egymagában meg tudja jeleníteni a 15–18. század soproni városépítészeti jellegzetességeit, a tervet megváltoztatták s a házat a 17–18. századi soproni lakáskultúra bemutatásának múzeumává tették meg. „Lakó-ház” maradt tehát, de a 17–18. századi polgárság „lakóháza”. Képzeletbeli lakóinak

alakját, jelenlétét a ránk maradt s helyreállított ház lakótere, azok elrendezése, díszítése, s az akkori polgárok bútorainak interieurra rendezett együttese, a falakra helyezett [267](#)képei idézik meg. A Fabricius-ház földszintjére, jelzésként annak, hogy Sopronban az itteni polgárok számára a középkor óta rendkívül fontos szerepe volt a bortermelésnek, présházat, borospincét alakítottak ki, s itt helyezték el a város legrégebbi (1720) szőlőprését. Az első emeletet a 17. századi lakáskultúra megjelenítésére szánták, s ide, a nagyméretű lakószobába az egyik Szent György utcai ház feltöltéséből előkerült, 1628-as évszámmal jelzett „apostolos” kályhacsempék töredékeiből Dávid Ferenc kályharekonstrukciót készített. A 17. századi famennyezetes lakótérnek az ennek alapján készült nagy zöldmázos kályha adja meg jellegzetes karakterét (3. kép).



4. kép. Sopron, Fabricius-ház, részlet a 18. századi kiállításból

A ház 17. és 18. századi lakótereinek berendezése Askercz Évára, a Soproni Múzeum művészettörténészére várt. A feladat az volt, hogy végezze el a 17–18. század soproni polgári lakáskultúrája vizsgálatát, vázolja föl annak legjellegzetesebb tendenciáit, határozza meg az egyes századokban az adott korszak jellegzetes bútortípusait. Ezeket vesse össze az írásos források, zömmel hagyatéki leltárak elnevezéseivel a Soproni Múzeumban és a Storno gyűjteményben, valamint régi soproni családoknál megőrzött bútortárgyakkal, s mindezek ismeretében rendezzen állandó kiállítást a Soproni lakáskultúra jellegzetességeinek, a változó ízlést követő alakulásának bemutatására a Fabricius-házban. Nagy kihívás volt ez egy művészettörténész számára. Magyarországon ugyanis ilyen [268](#)típusú, összetett munkát addig még nem végeztek, s egy ilyen munka módszere sem volt igazán tisztázott. Sopron pedig, mivel sohasem foglalta el a török s ezért kultúráját, hagyományait, művészeti emlékeit, lakáskultúrájának emlékeit csakúgy, mint polgárai életének írásos dokumentumait minden más mai magyarországi városnál szerencsésebb módon megőrizte, erre a legjobb lehetőségeket kínálta.



5. kép. A soproni Fő tér látványa a 17. századi lakásbelső-kiállításból

Askercz Éva a gazdag soproni levéltár anyagából mintegy másfél tucat soproni hagyatéki leltárt választott ki mindkét évszázadból, egyenletes elosztásban azzal a céllal, hogy a módos városi polgárság képviselőinek hagyatéka alapján a 17–18. századi lakás- és bútortípus-használat jellemző jegyeit megállapíthassa. Aprólékos filológiai vizsgálat volt ez, szisztematikusan végighaladva az egyes bútortípusok megnevezésén és az azonos bútortípusok számán, egyaránt vizsgálva azoknak a lakásban elfoglalt helyét, s statisztikailag is értékelve és táblázatokba foglalva az összképet meghatározó szerepét. Kimutatta, hogy a 17. és 18. század térelrendezésében, bútorhasználatában jellegzetes különbségek figyelhetők meg. A 17. században és a 18. század első felében még a lakószoba – lakókamra elrendezés volt a meghatározó, ezekben a család ruházatát, ingóságait, értékeit ládáknak tartották. Az ágyak közt a legfontosabb a mennyezetes ágy típusa volt, és padok s asztalok adták a térhasználat meghatározó bútorait. A 18. század első felétől, közepétől viszont fokozatosan eltűntek a ládák, helyükre szekrények kerültek, ezeknek különböző funkcióra és használatra változatos típusai alakultak ki. ²⁶⁹Kevesebb lett a mennyezetes ágy, megnőtt a száma a különböző speciális funkcióra alkalmazott asztaloknak, s anyagában, kárpitozásában, formáiban változatos kisbútoroknak egész sora jelent meg. A felvilágosodás idején bekövetkezett változásokhoz alkalmazkodva a lakáskultúrában a privát szféra jellegzetes, más és más funkciót ellátó terei jöttek létre, s ezeket a bútortípusok megválasztása és elkészítése is jelzi. Askercz Éva párhuzamosan végezte kutatásait és az újonnan kialakítandó múzeum megtervezését és berendezését. Eredményeit a gyakorlati muzeológiában előbb hasznosította, mint ahogy ez tudományos publikációkban megjelent. Amikorra kutatásai eredményeit írásban is összegezte, s 1976-ban „Polgári otthonok a 17–18. századi Sopronban” címmel nyomtatásban is megjelentette, már elkészült és megnyílt a soproni lakástörténeti kiállítás, máig egyedülálló példája két évszázad lakáskultúráját eredeti helyszínen, eredeti bútorokkal, s történeti kutatásokra alapozott hitelességgel bemutató kiállításoknak. Askercz Éva 1976-os tanulmányának képi illusztrációi már a múzeum berendezett állapotát mutatják. ¹³⁰⁽¹³⁰⁾ 1980-ban készült még erről Sopron – Fabricius-ház címmel a Tájak–Korok–Múzeumok sorozatban egy (azóta több kiadást megért) kis füzet is, s a bibliográfiában ez a két tétel jelzi, hogy Askercz Éva a soproni városi lakáskultúra 17–18. századi kiállításán a városi lakásbelső történeti rekonstrukcióját elvégezte. ¹³¹⁽¹³¹⁾ Ez a kiállítás, amely az építészeti környezetnek és az azt élettel megtöltő kultúrának különleges párosítása, több mint három évtizede változatlanul áll ma is, s eredetiségét, újszerű megközelítésmódjának hitelességét mi sem mutatja jobban, hogy hatása ma is friss és eleven. Kitűnő arányérzékkel bebútorozott lakószobái (3. és

4. kép), s a hozzájuk tartozó konyhák gazdagsága, az ablakon át a Fő térnek a barokk kori enteriőröket értelmező, felerősítő látványa (5. kép) egyedülállóvá teszik az Askercz Éva által megtervezett és létrehozott kiállítást. A művészettörténeti teljesítményeket, életműveket bibliográfiában szoktuk mérni, ám a bibliográfiák ritkán őrzik az ilyesfajta szellemi teljesítménynek a kiválóságát, mint amilyen a soproni Fabricius-ház kiállítása és enteriőr-rekonstrukciója.

A Fabricius-ház régi soproni otthonokat bemutató kiállításán a 17. századi tér erőteljes vizuális hatását az eredeti fagerendás mennyezet s a hatalmas 17. századi cserépkályha adja. A ház második emeletén kialakított 18. századi lakószoba-együttesnél ugyanezt a három szoba 1770–1780 körül készített eredeti, a műemléki kutatások során föltárt és helyreállított falfestése mutatja, a falak eredeti színezésével, ornamentikájának díszével, a hajdani funkciókra utaló kiképzésével (2. és 4. kép).

A művészettörténeti kutatásnak a továbbiakban kialakult egy olyan iránya, amely a 18. századi festett lakószobabelsők vizsgálatával kívánta a 18. század művészeti és lakáskultúráját jobban megismerni. Magam 1976-ban egy másik soproni városi lakó-ház (Új utca 18.) ugyanúgy egy teljes emeletet elfoglaló, háromszobás, reprezentatív lakótérsorának 1780 táján készült kifestését elemeztem.¹³²⁽¹³²⁾ Kimutattam, hogy ugyanaz ²⁷⁰a háromszobás térelrendezés, amely a Fabricius-ház második emeletén egy városi polgár számára készült, alkalmas volt arra is, hogy a városba beköltözött jómódú nemes asszony, Polányiné báró Sennyei Anna állandó lakhelyéül szolgáljon. Csak amíg a városi polgár Fabricius-házi teremsora tisztán ornamentális kifestésű volt, addig Sennyei bárónő lakószobái kifestetésénél, azok díszítésénél, a kifestés témájának megválasztásával is határozottan utalt azok funkcióira. A középső termet, a legnagyobbat, a felvilágosodás szellemében a kor legdivatosabb regényéből, Fénelon Téliémaque-jából választott jelenetekkel festtette ki, határozott morális tanulságot sugallva lakójának és vendégeinek. Az oldalsó két kisebb szobát egyszerűbb díszítéssel látták el: az egyik, antik portrékkal díszített szoba, az ún. Schreibstube a család Kabinetje lehetett, s egy másik, virágfüzérekkel és papagájokkal kifestett terem a természetet imitáló díszítésével a családi élet mindennapjainak színtere volt, s hálószobaként szolgált. Sopronban több városi lakóházban is tártak fel 18. századi falképeket. Voltak köztük tisztán ornamentális díszítésűek, s akadtak olyanok is, mint például a Storno-ház rokokó jelenetet ábrázoló, falkép-pannót imitáló falképei, amelyek a ház 18. századi tulajdonosának, a Festetich családnak a megbízásából készültek. Ezek a városi nemesi paloták, amelyek külsejükben nem vagy alig különböztek a városi lakóházaktól s maguk is belesimultak az utcáorba, belső díszítésükben hasonlóságot mutatnak a nemesi kastélyokban kialakított lakószobák díszítésével. Ezt akár olyan párhuzamok is jelezhetik, hogy a Fénelon Téliémaque-jából választott illusztráció ugyanazzal a rokokó, késő barokk ornamentika kereteléssel a sárvári vár 18. századi teremsorában is feltűnik. Noha ikonográfiájában, tematikai változatosságát tekintve van különbség városi lakóházak és kastélybelsők rokokó, késő barokk festett dekorációi között, valójában ugyanarról a jelenségről szól a történet. A 18. század második felének módos városi polgára hasonló vizuális keretek közt kívánt élni, mint a század előkelő, nemesi rangú megrendelő köre, s ezt a lehetőséget éppen e festett lakótérbelsők kialakítása révén biztosította látványos módon a maga számára.

E falfestésekben megőrződött vagy feltárt kultúra teljesebb megismerését szolgálta Jávor Anna összefoglalása egy egész térség kastélyainak falképegyütteseiről,¹³³⁽¹³³⁾ majd Somorjay Sélysette 18. századi festett szobabelsőkkel foglalkozó tanulmánya, s később ugyane témára visszatérő másik írása is.¹³⁴⁽¹³⁴⁾ Ő volt az első, aki nem csak a 18. század figurális festéssel díszített belső tereinek szentelt figyelmet, hanem a pusztán ornamentális festésű tereknek is, az egész ország területére kiterjedő figyelemmel vizsgálva ezeknek egymáshoz, valamint a figurális falképekhez való viszonyát és kapcsolódását is. Kiindulási alapul ehhez a 18. századi magyarországi városi paloták leggazdagabban kifestett példája, a győri Zichy-palota az ő közreműködésével feltárt és helyreállított rokokó falképsorozata szolgált. E falképegyüttes elemzéséből kiindulva mutatott rá arra, hogy a 18. század városi polgárainak vagy előkelő nemeseinek a pusztán ornamentális kifestésű terekben is módja volt

arra, hogy a motívumok megválasztásával [271](#)lakótereik funkcióját vizuálisan is megkülönböztessék s jelezzék. Választásuk nem szigorú, egy-egy ornemens motívum vagy díszítőelem szerepeltetéséhez kötött, s így kizárólagos jelentéskört alkot, hanem szabad variációk lehetőségeit, amelyekben a díszítőelemek egymáshoz való viszonya formáz egy finoman érzékelhető alá- és fölérendelési viszonyt, életmód és térhasználati különbséget jelző vizuális rendszert. Az egyik legjellegzetesebb motívum a párban megfestett kővázáké, amelyek fülkékben elhelyezve oly módon keltenek architektonikus, s ezáltal reprezentatív hatást, ahogy ezt a század első felében a nagyhatású francia építész-belsőépítész François Blondel ajánlotta művészeknek és megrendelőknek. [135\(135\)](#)



6. kép. Noszvaj, kastély, a díszterem a festett kővázákkal, 1778–1779

Ez a motívum jelenik meg mennyezetképek kíséretében az aszódi Podmaniczky és a noszvaji de la Motte kastély oldalfalain Johann Lucas Kracker festőmunkatársának, Joseph Zachnak falfestményein (6. kép), s ugyanez szerepel a győri Zichy-palota egyik oldalsó termében, a figurális falképekhez képest kissé alárendelt szerepben. [136\(136\)](#) De [272](#)ugyanez a motívum egy jómódú soproni polgár házában, a Fabricius-ház emeleti teremsorának kifestett lakószobáinál már főszerepet kapott. A ház legnagyobb szobájában a falakon körben e festett kővázák jelezték, hogy a háznak ez a legreprezentatívabb tere, a tulajdonos fogadószobája (7. kép).



7. kép. Sopron, Fabricius-ház, a hajdani fogadóterem oldalfala festett kővázákkal

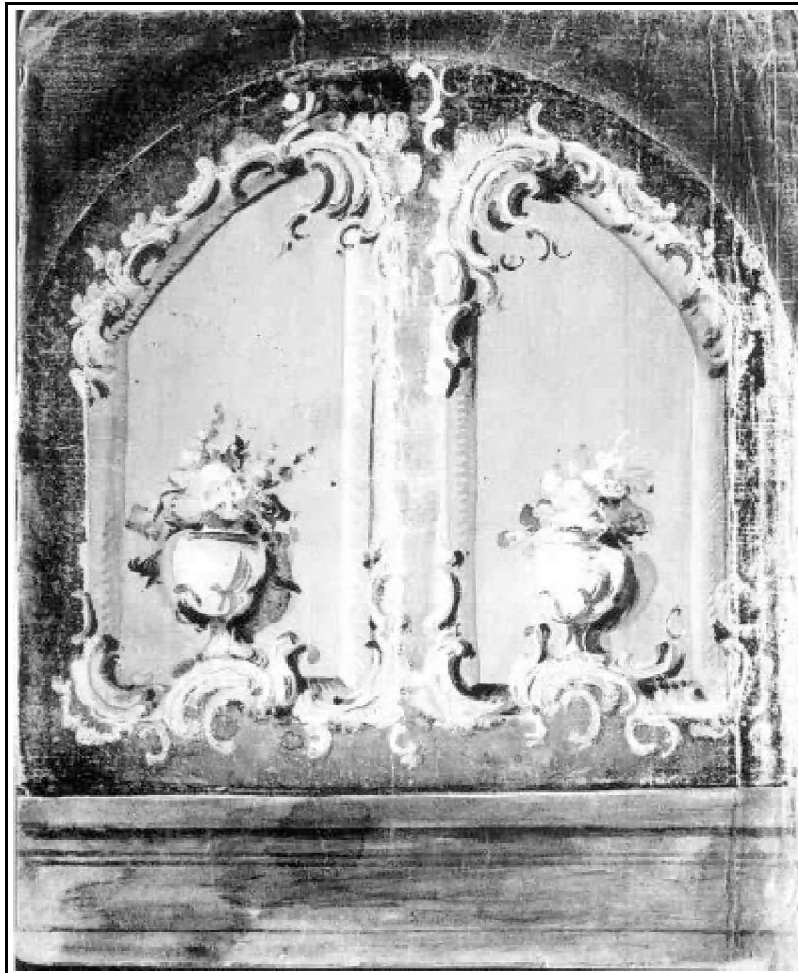
A belőle nyíló két oldalsó szoba ugyanis már egyszerűbb díszítést kapott. Az egyikbe virágfüzér és babérágakból, babérkoszorúból font motívum, a másikba pedig egyszerű, szalagos masnikból és apró virágcsokrokból komponált, tapétaszerű díszítés került (8. kép). A 18. századi soproni polgár számára otthoni életének vizuális keretét a különböző motívumokkal díszített szobák sorából összeálló ornamentális rendszer teremtette meg. Ám hogy hogyan festették ezeket a mindennapi használatra szánt falképeket, arról szinte semmit sem tudunk. A ránk maradt festőmegbízások az ilyen típusú munkákat sohasem részletezik, s nem ismerjük, hogy a megrendelő miként választott a kor gazdag ornamentális készletből vagy hogy a festő miként ajánlott reprezentatív vagy kevésbé reprezentatív motívumpárosításokat, összeállításokat megbízójának.



2738. kép. Sopron, Fabricius-ház, Falfestés szalagcsokorral és virágmotívummal, 1780 körül

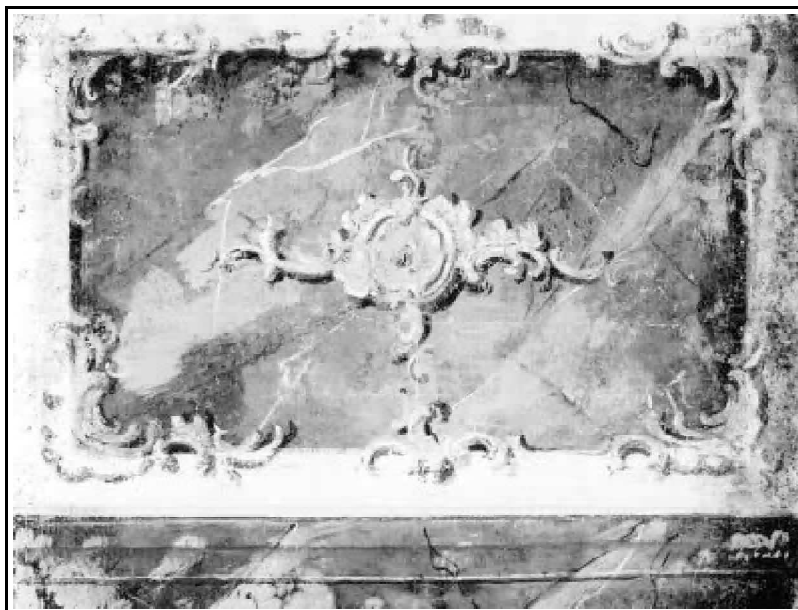
A csornai premontrei prépostság levéltárában fennmaradt négy barokk szobafestés-terv egy ilyen típusú festett dekoráció elkészítésének, előkészítésének folyamatába enged bepillantást. A négy rajz egyetlen barokk festő műveinek tűnik, noha nem mindegyik azonos technikával készült. Szobák kifestéséhez készített vázlatok ezek, ornamentális keretelésben egy-egy falmező motívumával, együtt a szomszéd falmezőktől elválasztó falszakasz tervével. A vázlatok színesek, közülük három gouachetechnikával készült, egy pedig gouache és tusrajz kombinációjaként. Az egyes lapok a motívumok gazdagságát tekintve különböznek egymástól, mintegy lehetőséget kínálva a megrendelőnek, hogy az egyszerűbb vagy a bonyolultabb felépítésű megoldást válassza. A Fabricius-ház díszítésének mintájára

értelmezhetők egy teremsor szobáinak mintáiként is, ahol a leggazdagabb díszű rajz a kiemelt funkciójú fogadóterem, míg az egyszerűbbek az oldalsó termek kifestésére szolgálnak mintául. (De lehettek az egyes lapok akár a megrendelő számára kínált alternatív variációk is). A legdíszesebb az, amelyiken a főmotívum a noszvaji kastély, a győri Zichypalota s a soproni Fabricius-ház említett kifestéséhez hasonlóan két, színes virágokkal dúsan megrakott kővázát ábrázol, fülkébe állítva, rózsaszín és fehér rocailleokkal gazdagon keretezve (9. kép).



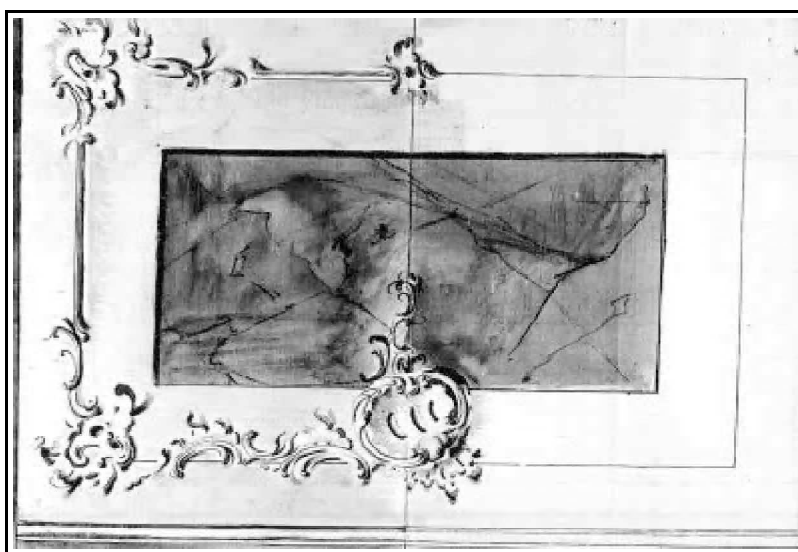
2749. kép. Nyugat-dunántúli festő: Vázlat egy fogadóterem oldalfalának falfestményeihez. 1760-as évek. Csorna, Premontrei Prépostság Levéltára

275A két fülke világoszöld háttérű, ami természeti környezetre is utalhatna, a vázák és a virágcsokor vetett árnyékai azonban pontosan jelzik, hogy a zöld szín a fülkék „festett” háttéréül szolgál. A fülkék motívumát nagy félköríves keret fogja közre, s körötte és alatta a barna szín a főúri palotáknál és kastélyoknál kedvelt falburkolatot imitálja. A másik három vázlatrajz főmotívuma egy-egy faltükör, köréje rendezett ornamentikával. A „kővázás” kompozícióhoz a legközelebb álló nagy műmárványmezőt mutat, amelyet gazdag rocaillekeret fog közre, s a tábla közepét is egy erőteljes rocaille-motívum tölti ki (10. kép).



10. kép. Nyugat-dunántúli festő: Vázlat egy műmárvány-hatású szobafestéshez, 1760-as évek. Csorna, Premontrei Prépostság Levéltára

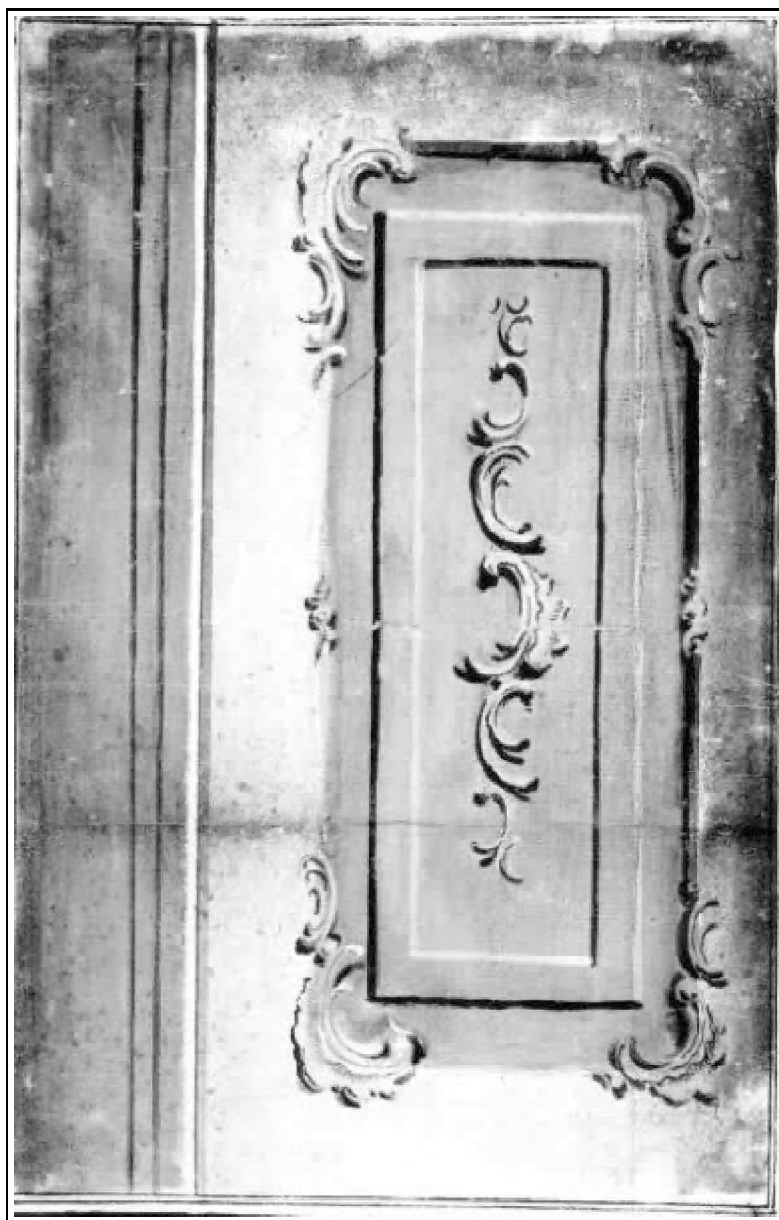
Fekvő formátumú, s ha ezt választják, akár egy széles terem egész oldalfalát kitöltheti; profilozott műmárvány lábazat tartozik hozzá. Szintén fekvő formátumú és műmárvány mező köré rendezett, stukkódísszel keretezett a harmadik rajz is, de ezen a műmárványos felület csak a középrészre korlátozódik, míg a körötte lévő fal és a lábazat csak egyszínű festést utánoz (11. kép). A negyedik rajz mellőzi a műmárványhatás alkalmazását, helyette két, álló téglalap formájú vakolatmezőt ábrázol, egymásba foglalva (12. kép). A nagyobbat a rocaille dísz kívülről veszi körbe, a kisebbet belülről tölti ki. Valószínűleg ablakközökbe szánták. A négy vázlat korai példája az 1760-as évektől ugrásszerűen megnövekedett festett szobabelsődekorációknak, amelyek a korszak 276plasztikus formákat s eredeti anyagokat használó kastélydekorációit festett utánzatként próbálták felidézni. A műmárvány-effektusok erőteljes használata és a rocaille-motívumok nagyon hangsúlyos szerepeltetése egyaránt arra utal, hogy a rajzsorozat az 1760-as években keletkezett.



11. kép. Nyugat-dunántúli festő: Vázlat egy műmárvány/stukkó hatású szobafestéshez, 1760-as évek. Csorna, Premontrei Prépostság Levéltára

Bár a csornai premontrei prépostság levéltárában megőrzött négy rajzon nincs arra vonatkozó felirat, hogy a vázlatok hová és milyen célra készültek, nincs okunk kétségbe vonni, hogy valószínűleg az apátság saját épületének kifestéséhez. Talán az apáti lakosztály számára, úgy, ahogy Pannonhalmán a főapáti lakosztályban ma is megmaradt egy rokokó ornamentikával kifestett terem. Az apáti lakosztály minden kolostorban a reprezentáció színtere volt, s világi és egyházi megrendelő számára készült hasonló funkciójú terek díszítése közt nem igazán volt különbség. Egy ilyen, néhány szobából álló teremsor kifestését előkészítő vázlatot egy előkelő polgárházban éppúgy felhasználhattak, mint egy városi palota vagy akár egy kastély oldalszárnyának kifestésénél. A 18. század második felének tehetősebb polgárai és nemesei számára Magyarországon ekkorra már helyi festők révén is elérhető volt az ilyen, ornamentális típusú falképdekoráció. A magyarországi városok lakóházaiban megmaradt barokk kori falfestések gazdag példatára azt mutatja, hogy a század második felében a műfaj már oly általánosan elterjedt volt, hogy erre a munkára egy-egy adott városban (beleértve annak környékét is) elegendő festő állt rendelkezésre.

Hogy ki volt a csornai vázlatrajzok készítője, nem tudjuk. Élhetett akár a közeli Győrben, ahol a Zichy-palota gazdag barokk kori falkép dekorációjának „vázás terme” nem csak a kővázák motívumát, de a rocaillekeretezés gazdag burjánzását és architektonikus [277](#)felfogását tekintve is közel áll a csornai vázlatrajzhoz, de lehetett a nem túl távoli Sopronból való is, ahonnan a prépostság a 18. században több ízben foglalkoztatott mestereket. Innen dolgozott például az 1760-as évek elején Dorffmaister István is a premontreiek számára, s magában a csornai rajz együttesben a különböző vázlatrajzok mellett ott található, egy jelzetlen, 18. század eleji rajz is, amelynek forma- és motívum rendszere a szintén Sopronban megtelepedett művész, a stukkátor Pietro Antonio Conti nevéhez köthető. Mindkét városban akár hat-nyolc festő is el tudott vállalni egy ilyen típusú munkát, ezért írjuk a képaláírásokban a vázlatrajzok alá, hogy „nyugat-dunántúli festő” alkotása.



12. kép. Nyugat-dunántúli festő: Vázlat egy faltükrö/stukkó hatású szobafestéshez, 1760-as évek. Csorna, Premontrai Prépostság Levéltára

278A négy vázlatrajz legjellemzőbb közös vonása a rokokó rocaille-díszének rendkívül hangsúlyos jelenléte. Minden motívumot, így falfülkét, műmárvány hatású táblát, vakolt keretelésű falmezőt hangsúlyosan rocaille-dísz keretel, vagy rajtuk akár centrális szerepre tör, egyértelműen jelezve a francia rokokó nagyhatású formadíszének páratlan térhódítását. A barokk ornamentikának ez a látványos, utolsó fellobbanása az 1760-as évek vizuális kultúrájában oly intenzitással jelent meg, hogy a korszak minden művészeti ágában, technikájában, anyagában meghatározó szerepe lett. Dekorativitásának erejét mi sem mutatja jobban, hogy Magyarországon olyan hagyományörző műfajokban is áttörést ért el, mint például falusi közösségek protestáns templomainak famennyezetes tábláin, amelyet addig, akkor már közel másfél évszázada a késő gótika ornamentális világából táplálkozó motívumkincs uralt. Dél-baranyai festett famennyezetek (Drávaiványi, Kóros, Adorjánháza) mutatják ezt a legszemléletesebben. De tudjuk, hogy a rokokó hatása a magyarországi festett parasztbútoron vagy akár a magyar népviseletben is még évtizedeken át tovább élt.

A 18. század közepének, második felének kultúrájában a rokokó és a késő barokk szobafestés műfajának megjelenése egyfajta társadalmi kiegyenlítődést jelez, amelynek ez a dekoratív, a mindennapi élet színtereit, háttérét színes ornamentikává változtató műfaj az egyik leginkább elérhető formája volt. A csornai a rajzok e folyamat korai fázisából valók, s technikájukat tekintve, egyfelől még felidézik a barokk kori falfestés tónusokban gazdag világát, másfelől azonban már előfutárai, korai példái azoknak az áruminta-lapoknak, amelyekkel a 19. század elejétől ez a műfaj, a szobafestés műfaja már egyre kevésbé lesz művészet, hanem sokkal inkább mintalapok után, leegyszerűsített formákkal, azok mechanikus ismétlésével dolgozó szobafestő-ipar. De ekkor, az 1760-as években, amikor e rajzvázlatok készültek, még egy díszítőműfaj „demokratizálódásának” jeleként tűnnek fel. Hogy ez mit jelentett a 18. század második felében a hazai városi polgárság széles rétegei számára, azt a Soproni Fabricius-ház 1780 körül festett enteriőrjében az Askercz Éva által rendezett kiállítás ma is eleven mutatja.

2008. LXII. ÉVFOLYAM 3. SZÁM / Város és művészet Tanulmányok Askercz Éva 70. születésnapjára / Kücsán József: A külváros déli fala¹³⁷

279 Kücsán József: A külváros déli fala¹³⁷⁽¹³⁷⁾

A város 19. század eleji gazdasági és társadalmi viszonyait tanulmányozva feltűnt, hogy amikor a forrásul felhasznált birtokkönyv¹³⁸⁽¹³⁸⁾ mezőgazdasági ingatlanjai közül a „házi kert” állományt soroltam városnegyedenkénti rendbe, a 4. adózási negyedben találtam a belterületi kertként adóztatott földterület felét.¹³⁹⁽¹³⁹⁾ Erre csak részben szolgál magyarázatul, hogy e negyed területére estek a Vendégfogadószér (a Várkerület keleti sora), az Ötvös, Magyar és Kispócsi utcák északkeleti sorának Paprét fele mélyen benyúló kertjei, mert ezek összterülete ugyan 14.361 nöl volt, de az ennek levonása után fennmaradó 24.894 nöl még így is az egész város belterületi kertállományának közel harmadát (31,65 %) tette ki. További, utcánként részletező rendezések táblázataiból kiderült, hogy ennek az egyharmadnak a zömét (23.888 nöl) a Kispócsi utca, illetve a Hosszú sor déli oldalának kertjei adták. Ezek közül, úgy tűnik, hogy a Kispócsi utca déli sorának összesen 4.410 nöl területű (17 telken 30 parcellából álló) kertjei többé-kevésbé egyenletesen és méretüket tekintve a beépítési vonalhoz, illetve teleklábhhoz viszonyítva, arányosan követték egymást.

Más képet mutattak a Hosszú sor telkei, amire az 1. táblázat függelékben közölt adatai utalnak.¹⁴⁰⁽¹⁴⁰⁾ Mint látjuk, az utcasor keleti kétharmadában (N° 585–622.) tekintélyes méretű házi kertek voltak, zömmel 400–600 nöl területtel, de némelyik közülük az egy katasztrális holdat is meghaladta. Az is feltűnik, hogy az egymást követő telkeken regisztrált kertek területének változása nem arra vall, hogy a telkek mélysége apránként csökkenne, azaz a beépítési vonal (az épületek utcai homlokzatai) és a teleklábak fokozatosan közelítettek volna egymáshoz. Épp ellenkezőleg, a Magyar kapu melletti első telek (N° 585.) a sorban a legnagyobb kertet tartalmazta (1.666 nöl), a következő néhány 400–600 nöl kertterületre ugrott vissza, majd az ezek után való öt telken (N° 592–596.) 1.200–1.600 nöles kertek voltak, melyeket ismét kisebb, 400–700 nöles kertek követtek. Az utca-sor nyugati harmadában (N° 627–649., a későbbi Rákóczi utca) viszont – minden átmenet nélkül –, drasztikusan lecsökkent a kertek mérete, itt 36–239 nöl közötti területeket találtunk.

Mi volt az oka ennek a hullámnak? Hol és mi módon húzódott a város déli részén az a kül- és belterületet elválasztó határvonal, ami ilyen nagy területi eltéréseket engedett meg annak ellenére, hogy a beépítési vonalban nem voltak nagyobb törések, ráadásul a telkek szélessége is közel azonosnak mutatkozott? Ezekre a kérdésekre nem adott választ az eddigi szakirodalom, s nem találtam magyarázatot az érvényesnek ²⁸⁰tekintett rekonstrukciós térképeken sem, melyek a városfal mögött,